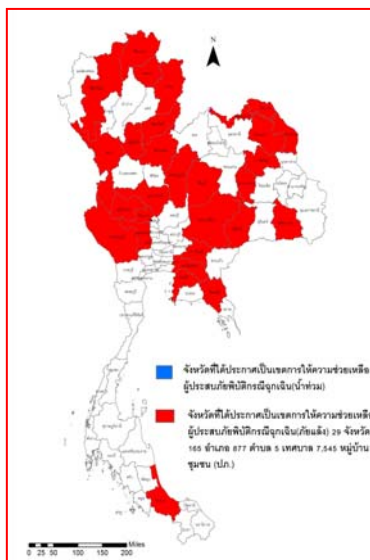




รายงานสถานการณ์น้ำ
ศูนย์ป้องกันวิกฤติน้ำ กรมทรัพยากรน้ำ
วันเสาร์ ที่ ๒๓ พฤษภาคม ๒๕๖๓

สภาวะอากาศ ประเทศไทยมรสุมตะวันตกเฉียงใต้กำลังค่อนข้างแรงยังคงพัดปกคลุมทะเลอันดามันและประเทศไทย ทำให้บริเวณดังกล่าวมีฝนฟ้าคะนองและฝนตกหนักบางแห่ง ขอให้ประชาชนบริเวณภาคเหนือ ภาคตะวันออกและภาคใต้ฝั่งตะวันตก ระวังอันตรายจากฝนที่ตกหนักและฝนที่ตกสะสม สำหรับคลื่นลมบริเวณทะเลอันดามันมีกำลังปานกลาง โดยทะเลอันดามันตอนบนมีคลื่นสูงประมาณ ๒ เมตร บริเวณที่มีฝนฟ้าคะนองคลื่นสูงมากกว่า ๒ เมตร ขอให้ชาวเรือบริเวณทะเลอันดามันควรเดินเรือด้วยความระมัดระวังในระยะนี้



สถานการณ์น้ำ

กรมอุตุนิยมวิทยา เผยเตือน เหนือ ตะวันตก ใต้ ฝนตกหนัก ทะเลอันดามันคลื่นสูง ๒ เมตร
พิจิตร แม่น้ำยมพิจิตรแห้งขอดกรมชลเร่งแก้ไข
ปก. เร่งช่วยพร้อมประกาศเขตฯ ภัยแล้ง ๒๗ จังหวัด
(หมายเหตุ ข้อมูลข่าวจาก เดลินิวส์/ไอ เอ็น เอ็น)

สถานการณ์น้ำต่างประเทศ

สถานการณ์น้ำ

ระดับน้ำในแม่น้ำโขง : MRC: Mekong River Commission ณ วันที่ ๒๒ พฤษภาคม ๒๕๖๓

| สถานี | ระดับตลิ่ง (ม.) | ระดับน้ำ ๒๑ พ.ค. ๖๓ | ระดับน้ำ ๒๒ พ.ค. ๖๓ | +สูงกว่าตลิ่ง -ต่ำกว่าตลิ่ง(ม.) | แนวโน้ม |
|--------------------------|-----------------|---------------------|---------------------|---------------------------------|-----------|
| อ.เชียงแสน จ.เชียงราย | ๑๒.๘๐ | ๒.๑๙ | ๒.๐๖ | -๑๐.๗๔ | ลดลง |
| อ.เชียงคาน จ.เลย | ๑๖.๐๐ | ๓.๙๘ | ๓.๘๒ | -๑๒.๑๘ | ลดลง |
| อ.เมือง จ.หนองคาย | ๑๒.๒๐ | ๑.๖๑ | ๑.๕๒ | -๑๐.๖๘ | ลดลง |
| อ.เมือง จ.นครพนม | ๑๒.๐๐ | ๑.๒๙ | ๑.๓๕ | -๑๐.๖๕ | เพิ่มขึ้น |
| อ.เมือง จ.มุกดาหาร | ๑๒.๕๐ | ๑.๗๙ | ๑.๘๑ | -๑๐.๖๙ | เพิ่มขึ้น |
| อ.โขงเจียม จ.อุบลราชธานี | ๑๔.๕๐ | ๒.๒๑ | ๒.๒๑ | -๑๒.๒๙ | ทรงตัว |

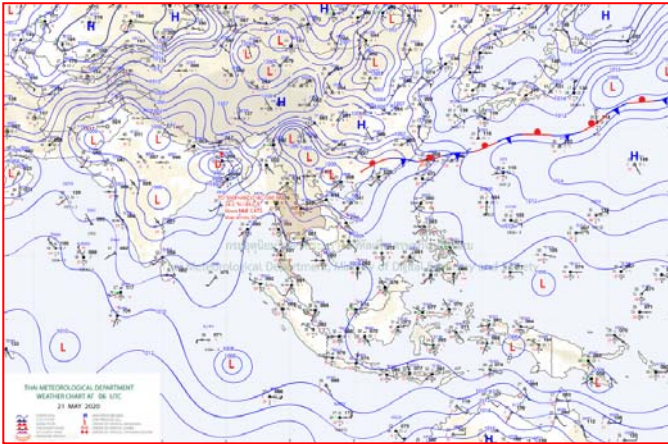
หมายเหตุ : ระดับ (รสม.) ข้อมูลจาก <http://www.dwr.go.th>

ระดับน้ำ-ลุ่มน้ำเสาบสงขลา ลุ่มน้ำทะเลสาบสงขลา ปัจจุบันสถานการณ์น้ำในลำน้ำโดยทั่วไปอยู่ในภาวะน้ำน้อย (ระดับน้ำต่ำกว่าระดับตลิ่งต่ำสุด) สถานการณ์น้ำในลำน้ำมีแนวโน้มลดลง/ทรงตัว (ข้อมูล วันที่ ๒๒ พ.ค. ๒๕๖๓ ที่มา กรมชลประทาน) สถานีคลองลำ อ.ศรีนครินทร์ จ.พัทลุง สถานีคลองน่วย อ.เมือง จ.พัทลุง สถานีคลองหะ อ.หาดใหญ่ จ.สงขลา สถานีคลองอู่ตะเภา อ.สะเตา จ.สงขลา สถานีคลองอู่ตะเภา อ.คลองหอยโข่ง จ.สงขลา สถานีคลองอู่ตะเภา อ.หาดใหญ่ จ.สงขลา วัดปริมาณน้ำได้ ๒๐.๗๐ ๖.๕๒ ๔.๐๘ ๑๑.๔๙ ๒.๔๖ ๐.๙๕ เมตร

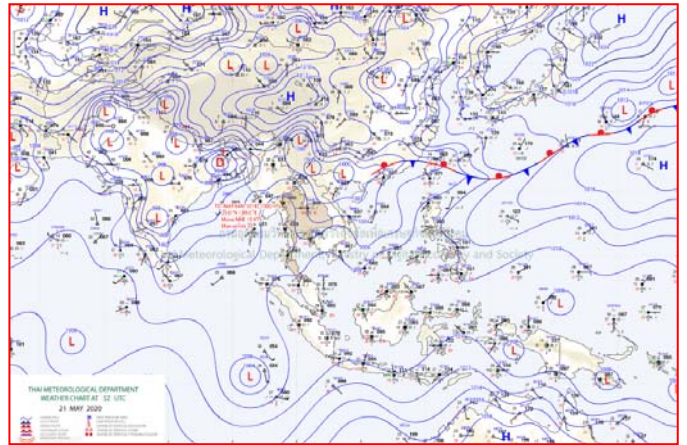
สถานีตรวจวัดระดับน้ำ (CCTV) ณ วันที่ ๒๒ พฤษภาคม ๒๕๖๓ การตรวจวัดระดับน้ำจากกล้อง (CCTV) ระดับน้ำส่วนใหญ่ อยู่ในเกณฑ์ปกติ

| ลำดับที่ | จังหวัด | สถานที่ตั้งกล้อง | แม่น้ำ/ลำน้ำ | วิกฤติ | วิกฤติ | ระดับน้ำ (ม.รทก.) | | | สถานการณ์ | หมายเหตุ |
|----------|-------------------|--|---------------------------------|---------------|--------------|-------------------|------------|------------|-----------|----------|
| | | | | น้ำแล้ง | น้ำท่วม | พ.ศ.2562 | พ.ศ. 63 | พ.ศ. 63 | | |
| | | | | ระดับน้อยกว่า | ระดับมากกว่า | 20 พ.ค. 63 | 21 พ.ค. 63 | 22 พ.ค. 63 | | |
| 1 | จ.แพร่ | สะพานมหาโพธิ์ อ.เมือง | ยม | 143.18 | 152.33 | 143.90 | 143.90 | 143.90 | น้ำปกติ | ↔ |
| 2 | จ.สุโขทัย | สะพานศรีรัตนาลัย อ.เมือง | ยม | 60.14 | 71.78 | N/A | N/A | N/A | น้ำปกติ | ↔ |
| 3 | จ.สุโขทัย | สะพานพระเมรุมาศ อ.เมือง | ยม | 42.48 | 48.59 | N/A | N/A | N/A | น้ำปกติ | ↔ |
| 4 | จ.พิษณุโลก | สะพานบางระเกะ อ.บางระเกะ | ยม | 31.73 | 37.23 | N/A | N/A | N/A | น้ำปกติ | ↔ |
| 5 | จ.พิจิตร | สะพานโพทะเล อ.โพทะเล | ยม | 22.58 | 30.63 | N/A | N/A | N/A | น้ำปกติ | ↔ |
| 6 | จ.พิษณุโลก | ไนท์บาร์ชา อ.เมือง | น่าน | 37.33 | 45.04 | N/A | N/A | N/A | น้ำปกติ | ↔ |
| 7 | จ.นครสวรรค์ | วัดเกษไชโยเหนือ อ.ชุมแสง | น่าน | 18.73 | 25.60 | N/A | N/A | N/A | น้ำปกติ | ↔ |
| 8 | จ.นครสวรรค์ | บ้านทับกฤช อ.ชุมแสง (ทับกฤชใต้) | น่าน | - | 26.16 | N/A | N/A | N/A | น้ำปกติ | ↔ |
| 9 | จ.อุตรดิตถ์ | สะพานท่าเสา อ.เมือง | น่าน | 49.22 | 56.91 | 54.10 | 54.10 | 53.70 | น้ำปกติ | ↓ |
| 10 | จ.น่าน | สะพานนครน่านพัฒนา อ.เมือง | น่าน | 192.17 | 197.73 | N/A | N/A | N/A | น้ำปกติ | ↔ |
| 11 | จ.พิจิตร | สถานีสูบน้ำดิบ อ.พิจิตร | น่าน | 18.19 | 27.23 | 20.55 | 20.55 | 20.55 | น้ำปกติ | ↔ |
| 12 | จ.พิษณุโลก | สะพานสุพรรณภูมิ อ.เมือง | น่าน | 33.98 | 44.52 | N/A | N/A | N/A | น้ำปกติ | ↔ |
| 13 | จ.อุตรดิตถ์ | สถานีวิทยุหลวง อ.เมือง | โขง | - | - | N/A | N/A | N/A | น้ำปกติ | ↔ |
| 14 | จ.เลย | สถานีแม่น้ำเลย อ.เมือง | โขง | - | - | N/A | N/A | N/A | น้ำปกติ | ↔ |
| 15 | จ.เชียงราย | สถานีห้วยผา อ.แม่สาย | แม่สาย/โขง | 395.79 | 396.50 | N/A | N/A | N/A | น้ำปกติ | ↔ |
| 16 | จ.หนองคาย | ถนนสวนอุทกหนองคาย อ.เมือง | โขง | 157.85 | 166.70 | N/A | N/A | N/A | น้ำปกติ | ↔ |
| 17 | จ.หนองคาย | วัดทุ่งธาตุ อ.โพนพิสัย | ห้วยหลวง/โขงอีสาน | 150.50 | 159.43 | N/A | N/A | N/A | น้ำปกติ | ↔ |
| 18 | จ.นครพนม | บ้านตากปลาปากน้ำ อ.ท่าอุเทน | น้ำสงคราม/โขงอีสาน | 133.42 | 141.02 | N/A | N/A | N/A | น้ำปกติ | ↔ |
| 19 | จ.นครราชสีมา | ร.ร.เทศบาล 4 อ.เมือง | ลำตะคอง/มูล | 174.60 | 178.00 | 176.60 | 176.60 | 176.60 | น้ำปกติ | ↔ |
| 20 | จ.บุรีรัมย์ | สตึก อ.สตึก | มูล | 123.13 | 128.76 | 124.00 | 124.00 | 124.00 | น้ำปกติ | ↔ |
| 21 | จ.สิงห์บุรี | เขื่อนสะพานสิงห์บุรี อ.เมือง | เจ้าพระยา | 3.45 | 11.50 | N/A | N/A | N/A | น้ำน้อย | ↔ |
| 22 | จ.อ่างทอง | บ้านยางมะลิ อ.โพธิ์ทอง | เจ้าพระยา | - | 9.11 | N/A | N/A | N/A | น้ำปกติ | ↔ |
| 23 | จ.อ่างทอง | ศาลากลางอ่างทอง อ.เมือง | เจ้าพระยา | - | 8.46 | 0.50 | 0.50 | 0.50 | น้ำปกติ | ↔ |
| 24 | จ.พมบ.หรืออยุธยา | บ้านบึงม อ.พระนครศรีอยุธยา | เจ้าพระยา | - | - | 7.70 | 7.50 | 7.50 | น้ำปกติ | ↔ |
| 25 | จ.พมบ.หรืออยุธยา | อ.เสนา | น้อย/เจ้าพระยา | 2.00 | 5.00 | N/A | N/A | N/A | น้ำปกติ | ↔ |
| 26 | จ.อุทัยธานี | อุทัยใหม่ อ.เมือง | สะแกกรัง | - | - | N/A | N/A | N/A | น้ำปกติ | ↔ |
| 27 | จ.พมบ.หรืออยุธยา | สะพานศิริชัย อ.พระนครศรีอยุธยา | เจ้าพระยา | - | - | -0.15 | -0.15 | -0.15 | น้ำปกติ | ↔ |
| 28 | จ.ชัยนาท | ปตร.พหลโยธิน(วัดทรงสาวะ) อ.วัดสิงห์ | ท่าจีน | - | - | N/A | N/A | N/A | น้ำปกติ | ↔ |
| 29 | จ.สมุทรปราการ | สะพานข้ามแม่น้ำท่าจีน 3 อ.เมือง | ท่าจีน | -5.11 | 0.57 | N/A/2 | N/A/2 | N/A/2 | น้ำปกติ | ↔ |
| 30 | จ.นครปฐม | สะพานบุญรัตนประชาบุญรัตน์ อ.สามพราน | ท่าจีน | -5.59 | -0.30 | -0.22 | -0.22 | 0.43 | น้ำปกติ | ↑ |
| 31 | จ.นครปฐม | สะพานทองพูนปั้น อ.นครไชยศรี | ท่าจีน | -3.16 | 2.21 | 0.51 | 0.51 | 0.51 | น้ำปกติ | ↔ |
| 32 | จ.สุพรรณบุรี | สะพานวัดพระรูป อ.เมือง | ท่าจีน | -1.26 | 2.75 | 0.1 | 0.00 | 0.00 | น้ำน้อย | ↔ |
| 33 | จ.สุพรรณบุรี | สะพานข้ามแม่น้ำท่าจีน พหลโยธิน อ.สามพราน | ท่าจีน | 1.55 | 5.18 | N/A | N/A | N/A | น้ำปกติ | ↔ |
| 34 | จ.ชัยนาท | สะพานสามง่าม-ท่าโบสถ์ อ.หันคา | ท่าจีน | 10.69 | 12.83 | 11.22 | 11.22 | 11.22 | น้ำปกติ | ↔ |
| 35 | จ.ฉะเชิงเทรา | เขื่อนสะพานฉะเชิงเทรา อ.เมือง | บางปะกง | -0.01 | 1.90 | N/A | N/A | N/A | น้ำปกติ | ↔ |
| 36 | จ.ฉะเชิงเทรา | ตรงข้ามวัดจันทาราม อ.เมือง | ฉะเชิงเทรา/บางปะกง | 0.20 | 3.73 | N/A | N/A | N/A | น้ำปกติ | ↔ |
| 37 | จ.เพชรบุรี | เทศบาลเมืองเพชรบุรี อ.เมือง | เพชรบุรี | - | 3.18 | 0.00 | -1.20 | 0.00 | น้ำปกติ | ↑ |
| 38 | จ.ประจวบคีรีขันธ์ | ร.ร.อนุบาลบางสะพาน อ.บางสะพาน | คลองบางสะพาน/ชายฝั่งทะเลตะวันตก | - | 3.30 | 1.20 | 1.20 | 1.00 | น้ำปกติ | ↓ |
| 39 | จ.สงขลา | สถานีคลองอู่ตะเภาคลอง อ.หาดใหญ่ | ทะเลสาบสงขลา | - | - | N/A | N/A | N/A | น้ำน้อย | ↔ |
| 40 | จ.พัทลุง | สถานีคลองงะโหนด อ.ตะโหมด | ทะเลสาบสงขลา | - | - | N/A | N/A | N/A | น้ำปกติ | ↔ |
| 41 | จ.พัทลุง | สถานีลำปำ อ.เมือง | ทะเลสาบสงขลา | - | - | 2.10 | 2.10 | N/A | น้ำปกติ | ↔ |
| 42 | จ.เชียงราย | อุทกวิทยาเชียงแสน อ.เชียงแสน | - | - | - | 4.00 | 3.95 | 3.80 | น้ำปกติ | ↓ |
| 43 | จ.เลย | สถานีวัดน้ำโขง (MRC) อ.เชียงคาน อ.เชียงคาน | โขง | - | - | N/A | N/A | N/A | น้ำปกติ | ↔ |
| 44 | จ.อุบลราชธานี | สถานีวัดน้ำโขง (MRC) อ.โขงเจียม อ.โขงเจียม | - | - | - | 36.87 | 36.82 | 36.77 | น้ำปกติ | ↓ |
| 45 | จ.นครสวรรค์ | บ้านบางแก้ว อ.บรรพตพิสัย | ปิง-วัง-สะแกกรัง-ป่าสัก | - | - | N/A | N/A | N/A | น้ำปกติ | ↔ |
| 46 | จ.ตาก | บ้านปากหรือห้วยจี่ อ.บ้านตาก | ปิง-วัง-สะแกกรัง-ป่าสัก | - | - | N/A | N/A | N/A | น้ำปกติ | ↔ |
| 47 | จ.เพชรบูรณ์ | บ้านจางวาง อ.หล่มสัก | ปิง-วัง-สะแกกรัง-ป่าสัก | - | - | 108.80 | 108.80 | 108.80 | น้ำปกติ | ↔ |
| 48 | จ.เพชรบูรณ์ | แม่น้ำป่าสักที่ อ.เมือง | ปิง-วัง-สะแกกรัง-ป่าสัก | - | - | 5.10 | 5.00 | 5.05 | น้ำปกติ | ↑ |
| 49 | จ.สระบุรี | แม่น้ำป่าสักที่ อ.แก่งคอย | ปิง-วัง-สะแกกรัง-ป่าสัก | - | - | 6.63 | 6.93 | 6.98 | น้ำปกติ | ↑ |

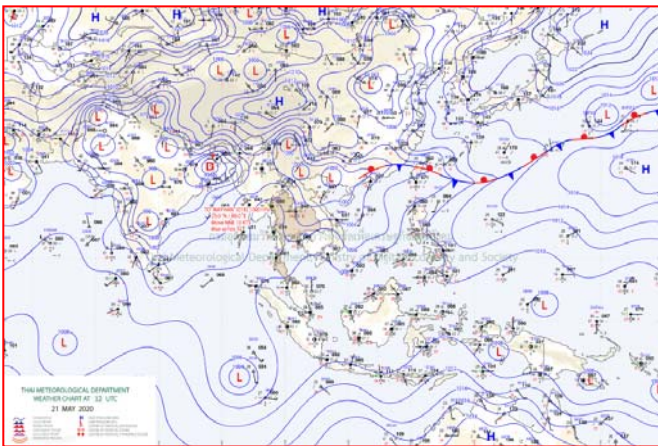
แผนที่อากาศ



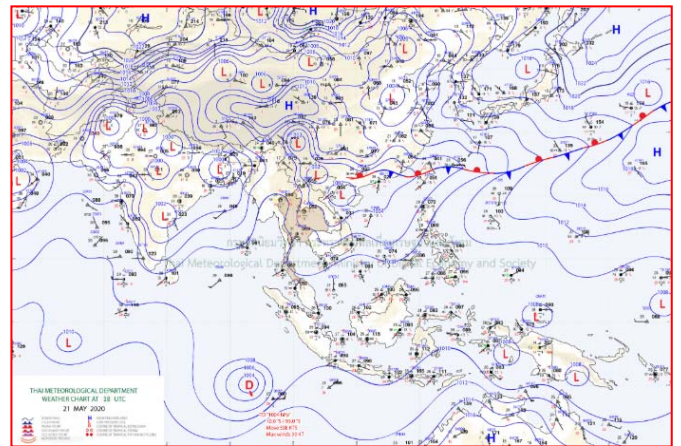
๒๑ พ.ค. ๖๓ เวลา ๐๓:๐๐ น. ๑



๒๑ พ.ค. ๖๓ เวลา ๐๙:๐๐ น. ๒



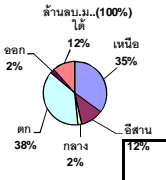
๒๒ พ.ค. ๖๓ เวลา ๑๕:๐๐ น. ๓



๒๒ พ.ค. ๖๓ เวลา ๒๑:๐๐ น. ๔

ปริมาณน้ำฝนสูงสุด (มม.)

| จังหวัด | ๑๗ พ.ค. ๖๓ | ๑๘ พ.ค. ๖๓ | ๑๙ พ.ค. ๖๓ | ๒๐ พ.ค. ๖๓ | ๒๑ พ.ค. ๖๓ | รวม |
|---------------|------------|------------|------------|------------|------------|-------|
| อุดรธานี | ๒๖๐.๐ | ๖๕.๕ | ๒๗.๐ | ๔๔.๐ | ๒๗.๐ | ๔๒๓.๕ |
| สกลนคร | ๗๘.๓ | ๑๔.๖ | ๗๔.๕ | ๒๗.๘ | ๑๐.๐ | ๒๐๕.๒ |
| จันทบุรี | ๕๓.๕ | ๔๓.๘ | ๑๔.๕ | ๔๓.๘ | ๓๒.๓ | ๑๘๗.๙ |
| ตราด | ๓.๘ | ๘๐.๐ | ๒.๙ | ๕๒.๐ | ๓๘.๐ | ๑๖๖.๗ |
| นราธิวาส | ๔๔.๘ | ๑๒.๒ | ๑๒.๐ | ๒๔.๘ | ๐.๒ | ๙๔.๐ |
| มหาสารคาม | ๑๑๑.๕ | ๖๐.๐ | ๑๘.๔ | - | - | ๑๘๙.๙ |
| สุราษฎร์ธานี | ๑๐.๐ | ๑.๕ | - | ๒๐.๐ | ๐.๕ | ๓๒.๐ |
| ตรัง | ๒๕.๙ | - | - | - | ๑๗.๑ | ๔๓.๐ |
| นครพนม | ๖๕.๐ | ๘.๒ | ๔๐.๐ | ๔๑.๙ | ๒.๐ | ๑๕๗.๑ |
| นครศรีธรรมราช | - | ๘.๒ | ๕๐.๑ | ๑๖.๑ | ๒๓.๐ | ๙๗.๔ |
| ปัตตานี | ๔๘.๔ | ๔.๘ | ๑.๑ | ๕.๘ | ๒.๘ | ๖๒.๙ |
| พังงา | ๑๖.๐ | - | ๑.๕ | ๖.๑ | ๘.๐ | ๓๑.๖ |
| หนองคาย | ๕๓.๘ | - | ๕๓.๐ | - | - | ๑๐๖.๘ |
| บุรีรัมย์ | ๔๐.๗ | ๓๒.๘ | ๕๐.๐ | - | - | ๑๒๓.๕ |
| พิษณุโลก | - | ๕๗.๔ | ๕๗.๔ | ๖.๕ | - | ๑๒๑.๓ |
| สงขลา | ๑๗.๖ | - | ๒๑.๖ | ๒๕.๓ | - | ๖๔.๕ |
| พัทลุง | - | ๓๑.๕ | ๑๕.๐ | - | - | ๔๖.๕ |
| เลย | ๑๐.๐ | ๒๓.๔ | ๑๕.๕ | - | ๑๓.๔ | ๖๒.๓ |
| ภูเก็ต | ๑๔.๔ | - | ๒.๓ | ๑๔.๓ | ๐.๖ | ๓๑.๖ |
| ลพบุรี | ๔๒.๐ | ๕๕.๖ | ๑.๒ | - | - | ๙๘.๘ |
| ระนอง | - | ๑๗.๘ | ๑๕.๒ | ๓๑.๖ | ๑๕.๔ | ๘๐.๐ |
| ร้อยเอ็ด | ๒๘.๐ | ๔๙.๑ | ๒๐.๐ | - | - | ๙๗.๑ |
| ศรีสะเกษ | ๔๕.๘ | ๔.๐ | ๒๗.๐ | - | - | ๗๖.๘ |
| เชียงใหม่ | - | ๓๓.๔ | ๘.๕ | ๓๐.๒ | ๓.๕ | ๗๕.๖ |
| พิจิตร | ๓๗.๘ | ๐.๔ | ๘.๒ | ๒๖.๖ | ๐.๕ | ๗๓.๕ |
| นครสวรรค์ | ๗.๐ | ๑๙.๐ | ๑๖.๓ | ๘.๐ | ๔.๘ | ๕๕.๑ |
| อุบลราชธานี | ๔๕.๐ | - | ๑๒.๔ | - | ๑๗.๙ | ๗๕.๓ |
| ยะลา | ๐.๕ | ๐.๓ | - | - | - | ๐.๘ |
| บึงกาฬ | ๗๙.๕ | ๕.๒ | ๐.๑ | - | - | ๘๔.๘ |
| ระยอง | ๔๓.๒ | ๓๐.๐ | - | ๑.๐ | ๔.๐ | ๗๘.๒ |



1400

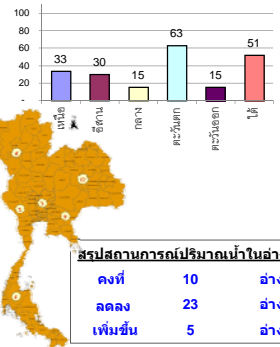
รายงานสรุปลงน้ำในอ่างเก็บน้ำขนาดใหญ่และขนาดกลาง

รายงานสถานการณ์ ณ วันที่ 22 พฤษภาคม 2563

ปริมาณน้ำในอ่างที่ใช้การได้ในสปีดวัน + มากกว่า / - น้อยกว่า สปีดก่อน 462.05 ล้าน ลบ.ม.

สรุปลงสถานการณ์ปริมาณน้ำในอ่างเก็บน้ำที่ใช้ในกิจกรรมทั้งหมดประเทศ มากกว่าปริมาณน้ำที่เหลือเข้างอ่าง เมื่อเทียบกับสปีดวันที่ห้ามมา ควรใช้น้ำอย่างระมัดระวัง

% ปริมาณน้ำรวมแต่ละภาคปัจจุบัน



สรุปลงสถานการณ์ปริมาณน้ำในอ่าง

| | | |
|-----------|----|------|
| คงที่ | 10 | อ่าง |
| ลดลง | 23 | อ่าง |
| เพิ่มขึ้น | 5 | อ่าง |

เปรียบเทียบปริมาณน้ำรวม
ประเทศไทยปัจจุบัน
ใน ปี 63 และ ปี 62

วันที่ 22 พฤษภาคม 2563 แห่งกัน

32,213 ล้าน ลบ.ม. หรือ เท่ากัน

45%

วันที่ 22 พฤษภาคม 2562 แห่งกัน

38,383 ล้าน ลบ.ม. หรือ เท่ากัน

54%

| ภาค | สถานการณ์ปริมาณน้ำในอ่าง | | | | ปริมาณน้ำเปลี่ยนแปลง (ล้าน ม. ³) | สถานะ |
|-----------------------|--------------------------|--------------|------------------|------------|--|----------------------------|
| | ล่อง (แห่ง) | คงที่ (แห่ง) | เพิ่มขึ้น (แห่ง) | รวม (แห่ง) | | |
| ภาคเหนือ | 3 | 3 | 1 | 7 | -137.00 | ปริมาณน้ำในอ่างเก็บน้ำลดลง |
| ภาคตะวันออกเฉียงเหนือ | 8 | 3 | 1 | 12 | -43.00 | ปริมาณน้ำในอ่างเก็บน้ำลดลง |
| ภาคกลาง | 2 | 1 | - | 3 | -7.00 | ปริมาณน้ำในอ่างเก็บน้ำลดลง |
| ภาคตะวันตก | 2 | - | - | 2 | -221.00 | ปริมาณน้ำในอ่างเก็บน้ำลดลง |
| ภาคตะวันออก | 4 | 3 | 3 | 10 | -8.00 | ปริมาณน้ำในอ่างเก็บน้ำลดลง |
| ภาคใต้ | 4 | - | - | 4 | -46.00 | ปริมาณน้ำในอ่างเก็บน้ำลดลง |
| รวมทั้งประเทศ | 23 | 10 | 5 | 38 | -462.05 | ปริมาณน้ำในอ่างเก็บน้ำลดลง |

| ภาค | อ่างเก็บน้ำ | ความจุที่ (ล้าน ม. ³) | ปริมาณน้ำที่ใช้งานได้ (ล้าน ม. ³) | ใช้การได้จริง (ล้าน ม. ³) | ปริมาณน้ำรวม วันที่ 22 พฤษภาคม 2562 | | ปัจจุบัน วันที่ 22 พฤษภาคม 2563 | | สปีดก่อน วันที่ 16 พฤษภาคม 2563 | | ปริมาณน้ำ + เพิ่มขึ้น - ลดลง (ล้าน ม. ³) | สถานการณ์ในอ่าง | | | | |
|-------------------------------|----------------------------|-----------------------------------|---|---------------------------------------|--------------------------------------|---------------|--------------------------------------|--------------|--------------------------------------|---------------|--|-----------------|------------|----------------|-------------|-----------|
| | | | | | ปริมาณน้ำรวม (ล้าน ม. ³) | % | ปริมาณน้ำรวม (ล้าน ม. ³) | % | ปริมาณน้ำรวม (ล้าน ม. ³) | % | | | | | | |
| ภาคเหนือ (7) | ภูมิพล (2) ดาก | 13,462 | 3,800 | 9,662 | 6,129 | 46% | 4,264 | 32% | 464 | 5% | 4,346 | 32% | 546 | 6% | -82.00 | ลดลง |
| | สิริกิติ์ (2) อุดรดิต | 9,510 | 2,850 | 6,660 | 4,352 | 46% | 3,517 | 37% | 667 | 10% | 3,572 | 38% | 722 | 11% | -55.00 | ลดลง |
| | แม่จัน เชียงใหม่ | 265 | 12 | 253 | 105 | 40% | 49 | 18% | 37 | 15% | 49 | 18% | 37 | 15% | - | คงที่ |
| | แม่กวง เชียงใหม่ | 263 | 14 | 249 | 56 | 21% | 62 | 24% | 48 | 19% | 62 | 24% | 48 | 19% | - | คงที่ |
| | กัวลม ลำปาง | 106 | 3 | 103 | 50 | 47% | 48 | 45% | 45 | 44% | 47 | 44% | 44 | 43% | 1.00 | เพิ่มขึ้น |
| | ก้ำคอนมา ลำปาง | 170 | 6 | 164 | 73 | 43% | 46 | 27% | 40 | 24% | 46 | 27% | 40 | 24% | - | คงที่ |
| | แควน้อย พิจิตรโลก | 939 | 43 | 896 | 203 | 22% | 253 | 27% | 210 | 23% | 262 | 28% | 219 | 24% | -9.00 | ลดลง |
| แม่เฒ่า | 110 | 16 | 94 | 35 | 32% | 25 | 23% | 9 | 10% | 25 | 23% | 9 | 10% | - | คงที่ | |
| รวมภาคเหนือ 34.85% | 24,825 | 6,744 | 18,081 | 11,005 | 44% | 8,263 | 33% | 1,519 | 8% | 8,411 | 34% | 1,656 | 9% | -137.00 | ลดลง | |
| ภาคตะวันออกเฉียงเหนือ (12) | ห้วยหลวง อุดรธานี | 136 | 7 | 129 | 28 | 21% | 28 | 21% | 21 | 16% | 29 | 21% | 22 | 17% | -1.00 | ลดลง |
| | น้ำจืด สกลนคร | 520 | 45 | 475 | 243 | 47% | 189 | 36% | 144 | 30% | 190 | 37% | 145 | 31% | -1.00 | ลดลง |
| | น้ำพอง (2) สกลนคร | 165 | 8 | 157 | 62 | 38% | 43 | 26% | 35 | 22% | 49 | 30% | 41 | 26% | -6.00 | ลดลง |
| | จตุรพักตร (2) ชัยภูมิ | 164 | 37 | 127 | 79 | 48% | 41 | 25% | 4 | 3% | 40 | 24% | 3 | 2% | 1.00 | เพิ่มขึ้น |
| | ลุมพินี (2) ขอนแก่น | 2,431 | 581 | 1,850 | 573 | 24% | 332 | 14% | - | 0% | 335 | 14% | - | 0% | - | คงที่ |
| | ลำปาว กาฬสินธุ์ | 1,980 | 100 | 1,880 | 481 | 24% | 648 | 33% | 548 | 29% | 661 | 33% | 561 | 30% | -13.00 | ลดลง |
| | ลำตะคอง นครราชสีมา | 314 | 22 | 292 | 173 | 55% | 92 | 29% | 70 | 24% | 93 | 30% | 71 | 24% | -1.00 | ลดลง |
| | ลำพระเพลิง นครราชสีมา | 155 | 1 | 154 | 28 | 18% | 13 | 8% | 12 | 8% | 13 | 8% | 12 | 8% | - | คงที่ |
| | มูลมน นครราชสีมา | 141 | 7 | 134 | 44 | 31% | 27 | 19% | 20 | 15% | 27 | 19% | 20 | 15% | - | คงที่ |
| | ลำแะ นครราชสีมา | 275 | 7 | 268 | 106 | 39% | 39 | 14% | 32 | 12% | 40 | 15% | 33 | 12% | -1.00 | ลดลง |
| | ลำบางรอง บุรีรัมย์ | 121 | 3 | 118 | 37 | 31% | 18 | 15% | 15 | 13% | 19 | 16% | 16 | 14% | -1.00 | ลดลง |
| | สิรินธร (2) อุบลราชธานี | 1,966 | 831 | 1,135 | 860 | 44% | 1,039 | 53% | 208 | 18% | 1,059 | 54% | 228 | 20% | -20.00 | ลดลง |
| รวมภาคตอน 11.80% | 8,369 | 1,649 | 6,720 | 2,715 | 32% | 2,509 | 30% | 1,109 | 17% | 2,555 | 31% | 1,152 | 17% | -43.00 | ลดลง | |
| ภาคกลาง (3) | ป่าสักชลสิทธิ์ ลพบุรี | 960 | 3 | 957 | 131 | 14% | 116 | 12% | 113 | 12% | 123 | 13% | 120 | 13% | -7.00 | ลดลง |
| | ห้วยเสลา อุทัยธานี | 160 | 17 | 143 | 38 | 24% | 32 | 20% | 15 | 10% | 32 | 20% | 15 | 10% | - | คงที่ |
| | กระเสียว สุพรรณบุรี | 240 | 40 | 200 | 64 | 27% | 53 | 22% | 13 | 7% | 54 | 23% | 14 | 7% | -1.00 | ลดลง |
| รวมภาคกลาง 1.92% | 1,360 | 60 | 1,300 | 233 | 17% | 202 | 15% | 141 | 10% | 208 | 15% | 148 | 11% | -7.00 | ลดลง | |
| ภาคตะวันตก (2) | ศรีนครินทร์ (2) กาญจนบุรี | 17,745 | 10,265 | 7,480 | 13,989 | 79% | 12,529 | 71% | 2,264 | 30% | 12,640 | 71% | 2,375 | 32% | -111.00 | ลดลง |
| | วิเชียรมงคล (2) กาญจนบุรี | 8,860 | 3,012 | 5,848 | 4,694 | 53% | 4,241 | 48% | 1,229 | 21% | 4,351 | 49% | 1,339 | 23% | -110.00 | ลดลง |
| รวมภาคตะวันตก 37.51% | 26,605 | 13,277 | 13,328 | 18,683 | 70% | 16,770 | 63% | 3,493 | 26% | 16,992 | 64% | 3,714 | 28% | -221.00 | ลดลง | |
| ภาคตะวันออก (6+4) | ขุนด่าน นครนายก | 224 | 5.00 | 219 | 31 | 14% | 30 | 13% | 25 | 11% | 31 | 14% | 26 | 12% | -1.00 | ลดลง |
| | คลองสีปัด ฉะเชิงเทรา | 420 | 30.00 | 390 | 89 | 21% | 51 | 12% | 21 | 5% | 52 | 12% | 22 | 6% | -1.00 | ลดลง |
| | บางพระ (3) ชลบุรี | 117 | 12.00 | 105 | 48 | 41% | 20 | 17% | 8 | 8% | 21 | 18% | 9 | 9% | -1.00 | ลดลง |
| | หนองปลาไหล (3) ระยอง | 164 | 13.75 | 150 | 86 | 53% | 30 | 18% | 16 | 11% | 28 | 17% | 14 | 10% | 2.00 | เพิ่มขึ้น |
| | ประแสร์ (3) ระยอง | 295 | 20.00 | 275 | 121 | 41% | 22 | 7% | 2 | 1% | 22 | 7% | 2 | 1% | - | คงที่ |
| | มาบประชัน (3) ระยอง | 17 | 0.72 | 16 | 10 | 62% | 0.1 | 1% | - | 0% | 0 | 1% | - | 0% | - | คงที่ |
| | หนองค้อ (3) ระยอง | 21 | 1.00 | 20 | 5 | 24% | 4 | 19% | 3 | 15% | 4 | 18% | 2.77 | 14% | 0.21 | เพิ่มขึ้น |
| | ดอกรวย (3) ระยอง | 79 | 3.00 | 76 | 27 | 34% | 14 | 17% | 11 | 14% | 13 | 16% | 9.86 | 13% | 0.74 | เพิ่มขึ้น |
| | คลองใหญ่ (3) ระยอง | 45 | 3.00 | 42 | 27 | 59% | 4 | 9% | 1 | 3% | 4 | 9% | 1.11 | 3% | - | คงที่ |
| | นันทนรินทร์จนา ปราจีนบุรี | 295 | 19.00 | 276 | 81 | 27% | 76 | 26% | 57 | 21% | 84 | 28% | 65.00 | 24% | -8.00 | ลดลง |
| รวมภาคตะวันออก 2.37% | 1,678 | 107 | 1,570 | 524 | 31% | 250 | 15% | 144 | 9% | 259 | 15% | 152 | 10% | -8.05 | ลดลง | |
| ภาคใต้ (4) | แก่งกระจาน เพชรบุรี | 710 | 65 | 645 | 298 | 42% | 240 | 34% | 175 | 27% | 247 | 35% | 182 | 28% | -7.00 | ลดลง |
| | ปราจีนบุรี ประจวบคีรีขันธ์ | 391 | 18 | 373 | 196 | 50% | 122 | 31% | 104 | 28% | 130 | 33% | 112 | 30% | -8.00 | ลดลง |
| | รัชชประภา (2) สุราษฎร์ธานี | 5,639 | 1,352 | 4,287 | 3,781 | 67% | 2,872 | 51% | 1,520 | 35% | 2,898 | 51% | 1,546 | 36% | -26.00 | ลดลง |
| | บางยาง (2) ยะลา | 1,454 | 276 | 1,178 | 948 | 65% | 984 | 68% | 708 | 60% | 989 | 68% | 713 | 61% | -5.00 | ลดลง |
| รวมภาคใต้ 11.55% | 8,194 | 1,711 | 6,483 | 5,223 | 64% | 4,218 | 51% | 2,507 | 39% | 4,264 | 52% | 2,553 | 39% | -46.00 | ลดลง | |
| รวมทั้งประเทศ 100%(38) | 71,031 | 23,548 | 47,482 | 38,383 | 54% | 32,213 | 45% | 8,913 | 19% | 32,689 | 46% | 9,375 | 20% | -462.05 | ลดลง | |

ที่มาข้อมูล : ตารางสรุปลงน้ำในอ่างเก็บน้ำขนาดใหญ่ทั่วประเทศ และตารางสรุปลงน้ำในอ่างเก็บน้ำภาคตะวันออกเฉียงเหนือ กรมชลประทาน

หมายเหตุ :

- อ่างเก็บน้ำขนาดใหญ่ หมายถึง อ่างเก็บน้ำที่มีความจุตั้งแต่ 100 ล้าน ลบ.ม. ขึ้นไป
- เป็นอ่างเก็บน้ำที่อยู่ในความรับผิดชอบของการไฟฟ้าฝ่ายผลิตแห่งประเทศไทย(10) นอกนั้นอยู่ในความรับผิดชอบของกรมชลประทาน (28)
- เป็นอ่างเก็บน้ำขนาดกลางที่มีความสำคัญต่อการอุตสาหกรรมและการประปา ของลุ่มน้ำบางเขนและตะวันออก
- ที่มา : กรมชลประทาน และการไฟฟ้าฝ่ายผลิตแห่งประเทศไทย
- จังหวัดที่มีอ่างเก็บน้ำขนาดใหญ่มีจำนวน 26 จังหวัด ไม่มี 50 จังหวัด

รศ. หมายถึง ระดับเก็บกักของอ่าง



ศูนย์เขชลา



ศูนย์ป้องกันกักตุนน้ำ กรมทรัพยากรน้ำ

ลำดับของเขื่อนตามความจุ

- 1.ศรีนครินทร์ 2.ภูมิพล 3.สิริกิติ์ 4.วชิราลงกรณ 5.รัชชประภา
6.ลุมพินี 7.สิรินธร 8.บางยาง 9.ลำปาว 10.ป่าสัก

ลำดับของเขื่อนตามปริมาณน้ำใช้การได้

- 1.ภูมิพล 2.ศรีนครินทร์ 3.สิริกิติ์ 4.วชิราลงกรณ 5.รัชชประภา
6.ลำปาว 7.ลุมพินี 8.บางยาง 9.สิรินธร 10.ป่าสัก

เดือน เหนือ ตะวันตก ได้ ฝนตกหนัก ทะเลอันดามันคลื่นสูง ๒ เมตร

มรสุมตะวันตกเฉียงใต้กำลังค่อนข้างแรงยังคงพัดปกคลุมทะเลอันดามันและประเทศไทย ทำให้บริเวณดังกล่าวมีฝนฟ้าคะนองและฝนตกหนักบางแห่ง ขอให้ประชาชนบริเวณภาคเหนือ ภาคตะวันออกและภาคใต้ฝั่งตะวันตก ระวังอันตรายจากฝนที่ตกหนักและฝนที่ตกสะสม สำหรับคลื่นลมบริเวณทะเลอันดามันมีกำลังปานกลาง โดยทะเลอันดามันตอนบนมีคลื่นสูงประมาณ ๒ เมตร บริเวณที่มีฝนฟ้าคะนองคลื่นสูงมากกว่า ๒ เมตร ขอให้ชาวเรือบริเวณทะเลอันดามันควรเดินเรือด้วยความระมัดระวังในระยะนี้

พยากรณ์อากาศสำหรับประเทศไทยตั้งแต่เวลา ๐๖:๐๐ วันนี้ ถึง ๐๖:๐๐ วันพรุ่งนี้.

ภาคเหนือ เมฆมาก กับมีฝนฟ้าคะนอง ร้อยละ ๓๐ ของพื้นที่ และมีฝนตกหนักบางแห่ง บริเวณจังหวัดแม่ฮ่องสอน เชียงใหม่ เชียงราย ลำพูน ลำปาง และตาก อุณหภูมิต่ำสุด ๒๔-๒๗ องศาเซลเซียส อุณหภูมิสูงสุด ๓๕-๓๙ องศาเซลเซียส ลมตะวันตกเฉียงใต้ ความเร็ว ๑๐-๒๕ กม./ชม.

ภาคตะวันออกเฉียงเหนือ เมฆเป็นส่วนมาก กับมีฝนฟ้าคะนอง ร้อยละ ๒๐ ของพื้นที่ ส่วนมากบริเวณจังหวัดเลย หนองบัวลำภู อุดรธานี หนองคาย บึงกาฬ สกลนคร และนครพนม อุณหภูมิต่ำสุด ๒๕-๒๙ องศาเซลเซียส อุณหภูมิสูงสุด ๓๗-๓๘ องศาเซลเซียส ลมตะวันตกเฉียงใต้ ความเร็ว ๑๐-๓๐ กม./ชม.

ภาคกลาง เมฆเป็นส่วนมาก กับมีฝนฟ้าคะนอง ร้อยละ ๓๐ ของพื้นที่ ส่วนมากบริเวณจังหวัดราชบุรี กาญจนบุรี นครปฐม อุทัยธานี สุพรรณบุรี ชัยนาท และนครสวรรค์ อุณหภูมิต่ำสุด ๒๔-๒๗ องศาเซลเซียส อุณหภูมิสูงสุด ๓๖-๓๙ องศาเซลเซียส ลมตะวันตกเฉียงใต้ ความเร็ว ๑๐-๓๐ กม./ชม.

ภาคตะวันออก เมฆเป็นส่วนมาก กับมีฝนฟ้าคะนอง ร้อยละ ๔๐ ของพื้นที่ และมีฝนตกหนักบางแห่งบริเวณจังหวัดชลบุรี ระยอง จันทบุรี และตราด อุณหภูมิต่ำสุด ๒๕-๓๐ องศาเซลเซียส อุณหภูมิสูงสุด ๓๓-๓๘ องศาเซลเซียส ลมตะวันตกเฉียงใต้ ความเร็ว ๑๕-๓๐ กม./ชม. ทะเลมีคลื่นสูงประมาณ ๑ เมตร บริเวณที่มีฝนฟ้าคะนองคลื่นสูง ๑-๒ เมตร

ภาคใต้ (ฝั่งตะวันออก) เมฆเป็นส่วนมาก กับมีฝนฟ้าคะนอง ร้อยละ ๒๐ ของพื้นที่ ส่วนมากบริเวณจังหวัดเพชรบุรี ประจวบคีรีขันธ์ ชุมพร สุราษฎร์ธานี ปัตตานี ยะลา และนราธิวาส อุณหภูมิ ต่ำสุด ๒๔-๒๗ องศาเซลเซียส อุณหภูมิสูงสุด ๓๔-๓๖ องศาเซลเซียส ลมตะวันตกเฉียงใต้ ความเร็ว ๑๕-๓๐ กม./ชม. ทะเลมีคลื่นสูงประมาณ ๑ เมตร บริเวณที่มีฝนฟ้าคะนองคลื่นสูง ๑-๒ เมตร

ภาคใต้ (ฝั่งตะวันตก) เมฆเป็นส่วนมาก กับมีฝนฟ้าคะนอง ร้อยละ ๔๐ ของพื้นที่ และมีฝนตกหนักบางแห่ง บริเวณจังหวัดระนอง พังงา ภูเก็ต และกระบี่ อุณหภูมิต่ำสุด ๒๔-๒๗ องศาเซลเซียส อุณหภูมิสูงสุด ๓๒-๓๕ องศาเซลเซียส ตั้งแต่จังหวัดภูเก็ตขึ้นมา ลมตะวันตกเฉียงใต้ ความเร็ว ๒๐-๓๕ กม./ชม. ทะเลมีคลื่นสูงประมาณ ๒ เมตร บริเวณที่มีฝนฟ้าคะนองคลื่นสูงมากกว่า ๒ เมตร ตั้งแต่จังหวัดกระบี่ลงไป ลมตะวันตกเฉียงใต้ ความเร็ว ๑๕-๓๕ กม./ชม. ทะเลมีคลื่นสูง ๑-๒ เมตร บริเวณที่มีฝนฟ้าคะนองคลื่นสูงประมาณ ๒ เมตร

กรุงเทพมหานครและปริมณฑล เมฆเป็นส่วนมาก กับมีฝนฟ้าคะนอง ร้อยละ ๒๐ ของพื้นที่ อุณหภูมิต่ำสุด ๒๗-๒๘ องศาเซลเซียส อุณหภูมิสูงสุด ๓๔-๓๘ องศาเซลเซียส ลมตะวันตกเฉียงใต้ ความเร็ว ๑๐-๓๐ กม./ชม.

แม่น้ำยมพิจิตรแห่งขอกรมชลเร่งแก้ไข

นายพรชัย อินทร์สุข ส.ส.พปชร.พิจิตร เขต ๑, นายภูดิท อินสุวรรณ ส.ส.พปชร. เขต ๒ และตัวแทนของ นายสุรชาติ ศรีบุศกร “ส.ส.โก” ส.ส.พปชร. ได้ร่วมกันลงพื้นที่เพื่อติดตามความก้าวหน้าและเร่งรัดการพัฒนาและแก้ไขปัญหาน้ำท่วมภัยแล้ง ในเขตลุ่มน้ำยมของจังหวัดพิจิตร โดยได้เดินทางไปที่สถานที่ก่อสร้างประตูระบายน้ำท่าแห ซึ่งตั้งอยู่ที่บริเวณแม่น้ำยมที่ ต.กำแพงดิน อ.สามง่าม จ.พิจิตร ที่กำลังลงมือก่อสร้างรวมถึงได้เดินทางไปที่บ้านจระเข้หอม ต.รังนก อ.สามง่าม จ.พิจิตร ที่บริเวณแม่น้ำยมจุดดังกล่าว ซึ่งแต่เดิมฝายสามง่ามแห่งนี้ก่อสร้างเมื่อ พ.ศ.๒๕๕๔ ใช้เป็นอุปกรณ์ในการกักเก็บน้ำได้ด้วยดีมาตลอด แต่เมื่อพ.ศ.๒๕๖๑ เกิดซำรุดทรุดโทรมไปตามกาลเวลา กรมชลประทานจึงจัดสรรงบประมาณจำนวน ๑๖๐ ล้านบาทเศษ ให้ดำเนินการสร้างขึ้นใหม่เป็นฝายไฮดรอลิก (Hydraulic) แบบฐานพับได้ “ฝายพับได้” ซึ่งจากการลงพื้นที่ในครั้งนี้มี นายนิวัฒน์ธำ เพ็ชรสุขุม ผอ.โครงการก่อสร้างสำนักงานชลประทาน ที่ ๓ จ.พิจิตร, นายอำนาจ

อินทร์วงศ์แก้ว ผอ.โครงการชลประทานพิจิตร, นายธีระพงศ์ เพ็ชรพงษ์ นายก อบต.รังนก ร่วมกันให้การต้อนรับและพาเยี่ยมชมความคืบหน้าของการก่อสร้างฝายพับได้ดังกล่าว

นอกจากนี้ในแม่น้ำยมตอนใต้ของเขต อ.โพธิ์ประทับช้าง ก็กำลังมีการก่อสร้างประตูระบายน้ำบ้านวังจิก และ ประตูระบายน้ำโพธิ์ประทับช้าง ทั้ง ๒ แห่ง อีกด้วย นี่จึงเป็นเหตุผลว่า ชาวานาลุ่มน้ำยมของ จ.พิจิตร ปัจจุบันหันมาสนับสนุนและส่งเสริมเชิงรกรมชลประทานให้มีการก่อสร้างอาคารบังคับน้ำในแม่น้ำยมเป็นช่วงๆแบบขั้นบันได โดยไม่เรียกร้องเรื่องการสร้างเขื่อนแก่งเสือเต้นแล้วดังกล่าว

ปก.เร่งช่วยพร้อมประกาศเขตฯ ภัยแล้ง ๒๗ จังหวัด

นายมนทล สุตประเสริฐ อธิบดีกรมป้องกันและบรรเทาสาธารณภัย (ปภ.) เปิดเผยว่า ตั้งแต่วันที่ ๑๗ ตุลาคม ๒๕๖๒ ถึง ปัจจุบัน (๒๒ พ.ค. ๖๓) มีจังหวัดประกาศเขตการให้ความช่วยเหลือผู้ประสบภัยพิบัติกรณีฉุกเฉิน (ภัยแล้ง) รวมทั้งสิ้น ๒๙ จังหวัด ๑๖๕ อำเภอ ๘๗๗ ตำบล ๕ เทศบาล ๗,๕๔๕ หมู่บ้าน/ชุมชน ซึ่งปัจจุบันมีจังหวัดยุติการประกาศเขตการให้ความช่วยเหลือผู้ประสบภัยพิบัติกรณีฉุกเฉิน (ภัยแล้ง) แล้ว ๒ จังหวัด ได้แก่ อุดรดิตถ์ และกาฬสินธุ์ ทำให้มีจังหวัดที่ยังคงประกาศเขตการให้ความช่วยเหลือผู้ประสบภัยพิบัติกรณีฉุกเฉิน (ภัยแล้ง) รวม ๒๗ จังหวัด ๑๖๐ อำเภอ ๘๖๒ ตำบล ๕ เทศบาล ๗,๔๔๔ หมู่บ้าน/ชุมชน แยกเป็น ภาคเหนือ ๘ จังหวัด ได้แก่ เชียงราย พะเยา น่าน สุโขทัย เพชรบูรณ์ เชียงใหม่ พิชณุโลก และตาก รวม ๔๔ อำเภอ ๒๒๖ ตำบล ๑,๘๖๖ หมู่บ้าน ภาคตะวันออกเฉียงเหนือ ๙ จังหวัด ได้แก่ หนองคาย บึงกาฬ นครพนม สกลนคร มหาสารคาม นครราชสีมา บุรีรัมย์ ชัยภูมิ และศรีสะเกษ รวม ๗๓ อำเภอ ๔๒๕ ตำบล ๒ เทศบาล ๓,๙๓๓ หมู่บ้าน ภาคกลางและภาคตะวันออก ๙ จังหวัด ได้แก่ นครสวรรค์ อุทัยธานี ชัยนาท กาญจนบุรี สุพรรณบุรี ฉะเชิงเทรา ปราจีนบุรี จันทบุรี และชลบุรี รวม ๔๒ อำเภอ ๒๐๐ ตำบล ๒ เทศบาล ๑,๕๘๗ หมู่บ้าน/ชุมชน ภาคใต้ ๑ จังหวัด ได้แก่ สงขลา รวม ๑ อำเภอ ๑๑ ตำบล ๑ เทศบาล ๕๘ หมู่บ้าน/ชุมชน

ทั้งนี้ ปภ. ได้ร่วมกับหน่วยทหารและหน่วยงานที่เกี่ยวข้องให้การช่วยเหลือผู้ประสบภัยแล้ง โดยระดมสรรพกำลังเครื่องจักรกล ยานพาหนะ และอุปกรณ์ เพื่อแก้ไขปัญหาให้สอดคล้องกับสภาพความเสี่ยงของพื้นที่ ทั้งการสูบน้ำ การขุดบ่อน้ำตื้น การขุดบ่อน้ำบาดาล การเป่าล้างบ่อน้ำบาดาล และจัดรถบรรทุกน้ำนำน้ำไปเติมยังถังน้ำกลางประจำหมู่บ้านและจุดแจกจ่ายน้ำตามวงรอบอย่างต่อเนื่อง เพื่อให้ประชาชนมีน้ำอุปโภคบริโภคเพียงพอตลอดฤดูแล้ง ตลอดจนจรรยาบรรณให้ทุกภาคส่วนใช้น้ำอย่างประหยัดและเกิดประโยชน์สูงสุด ส่วนเกษตรกรให้ปรับวิถีทำการเกษตรให้สอดคล้องกับสถานการณ์น้ำในพื้นที่ ท้ายนี้ ประชาชนที่ได้รับความเดือดร้อนจากสถานการณ์ภัยแล้งสามารถติดต่อขอความช่วยเหลือได้ทางสายด่วนนิรภัย ๑๗๘๔ ตลอด ๒๔ ชั่วโมง เพื่อประสานให้การช่วยเหลือโดยด่วนต่อไป