



รายงานสถานการณ์น้ำรายวัน

เสนอโดย

ศูนย์เมขลา

ศูนย์ป้องกันวิกฤติน้ำ

กรมทรัพยากรน้ำ

ประจำวันที่ ๒๖ พฤษภาคม ๒๕๖๓

สารบัญ

- ๑) รายงานสถานการณ์พื้นที่เสี่ยงอุทกภัยน้ำหลากในเขตพื้นที่ลาด
เชิงเขา
- ๒) สถานการณ์น้ำในอ่างเก็บน้ำขนาดใหญ่ และขนาดกลาง
- ๓) รายงานสถานการณ์น้ำรายลุ่มน้ำ
- ๔) รายงานระดับน้ำจากกล้อง CCTV



รายงานสถานการณ์พื้นที่
เสี่ยงอุทกภัยน้ำหลากในเขต
พื้นที่ลาดเชิงเขา

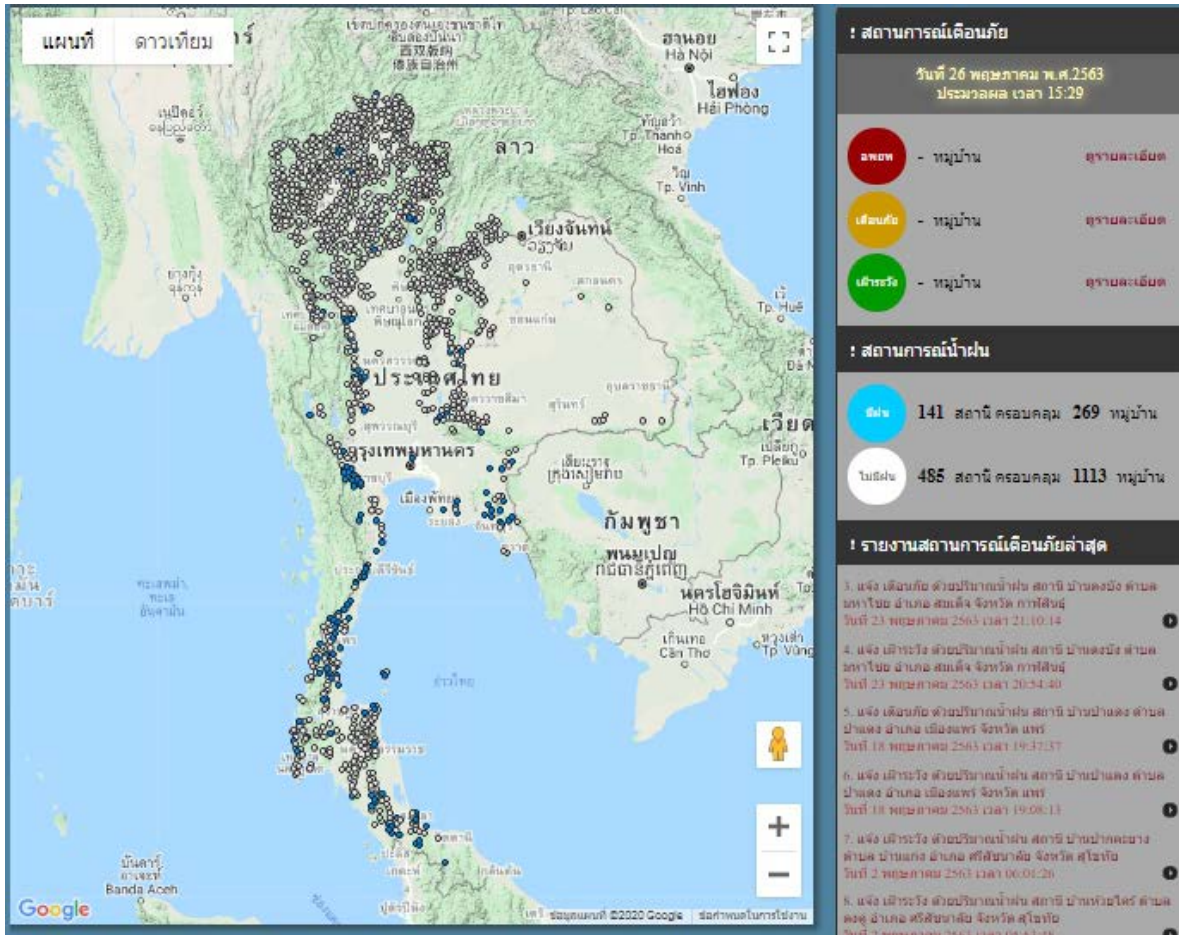


รายงานสถานการณ์พื้นที่เสี่ยงอุทกภัยน้ำหลากในเขตพื้นที่ลัดเชิงเขา

วันที่ 26 พฤษภาคม 2563 เวลา 15:00 น.

1) Early Warning System (26 พ.ค. 2563 เวลา 15.00 น)

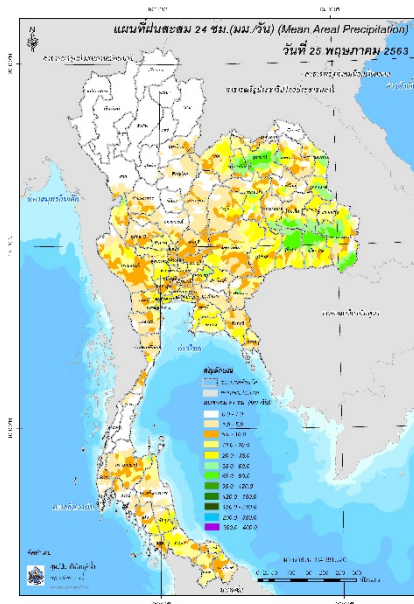
สถานี Early Warning System ที่มีฝนตกทั้งหมด 141 สถานี ครอบคลุม 269 หมู่บ้าน ไม่มีการแจ้งเตือนภัย



ที่มา : สำนักวิจัย พัฒนาและอุทกวิทยา

2) ปริมาณฝน

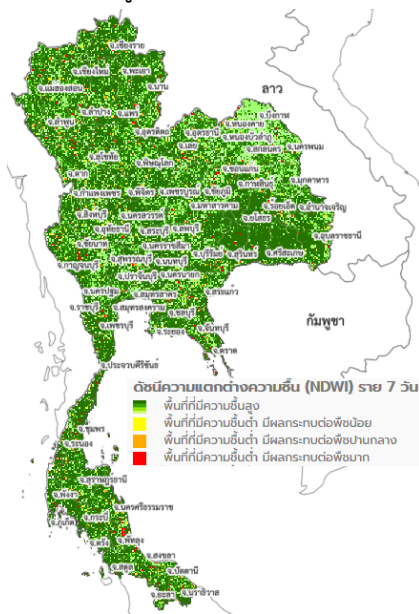
ผลการเปรียบเทียบปริมาณฝนสะสม 24 ชั่วโมง ของวันที่ 25 ถึง 26 พฤษภาคม 2563 (เวลา 15:00 น.) จากระบบของ Mekong River Commission Flash Flood Guidance System (MRCFFGS) แสดงให้เห็นว่ามีปริมาณฝนตกบริเวณภาคตะวันออกเฉียงเหนือ ภาคกลาง ภาคตะวันออก และภาคใต้ มีปริมาณฝนสะสมประมาณ 20 - 35 มม./วัน ส่วนบริเวณจังหวัดตาก ขอนแก่น นครนายก สระแก้ว มุกดาหาร มหาสารคาม นครพนม และสุราษฎร์ธานี มีปริมาณฝนสะสมประมาณ 35 - 60 มม./วัน และบริเวณจังหวัดหนองบัวลำภู อุดรธานี สกลนคร ร้อยเอ็ด สุรินทร์ ศรีสะเกษ อำนาจเจริญ และอุบลราชธานี ปริมาณฝนสะสมประมาณ 60 - 90 มม./วัน



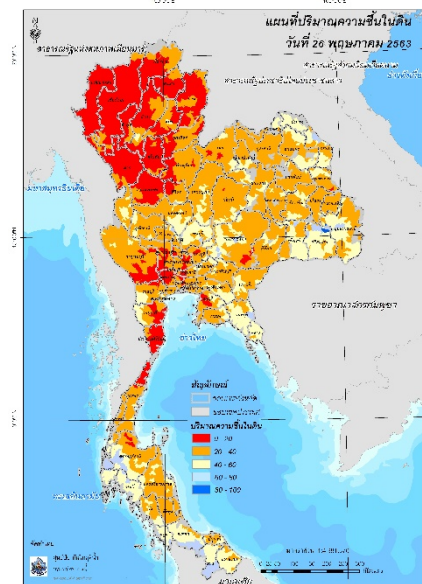
ปริมาณฝนสะสม 24 ชั่วโมง (MRCFFGS)

3) ปริมาณความชื้นในดิน

ปริมาณความชื้นในดินจากแผนที่ดาวเทียมของ Gistda (ดัชนีความแตกต่าง (NDWI) ราย 7 วัน) และค่าความชื้นในดินที่ได้จากระบบ MRCFFGS พบว่าพื้นที่บริเวณภาคใต้ มีค่าความชื้นอยู่ในเกณฑ์ประมาณร้อยละ 60 - 80 สภาวะดังกล่าวหมายถึงดินในพื้นที่บริเวณดังกล่าว ยังสามารถรองรับปริมาณน้ำฝนได้อีกประมาณ 20% ก่อนที่จะเข้าสู่สภาพอิ่มตัว

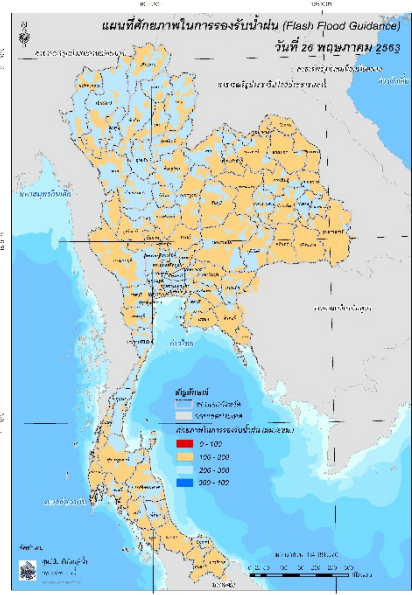


แผนที่ดาวเทียมของ Gistda
(20 - 26 พ.ค. 63)



ปริมาณความชื้นในดิน (MRCFFG)

4) ศักยภาพในการรองรับน้ำฝน FFG (Flash Flood Guidance)

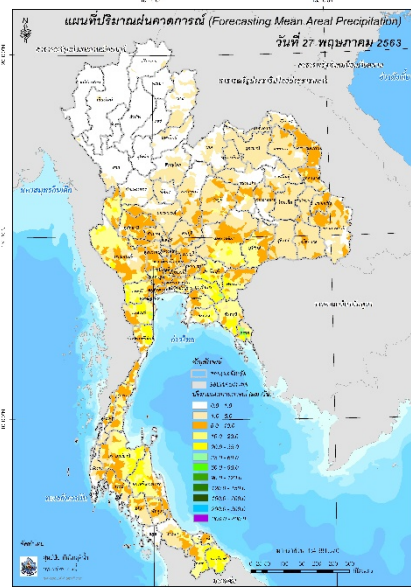
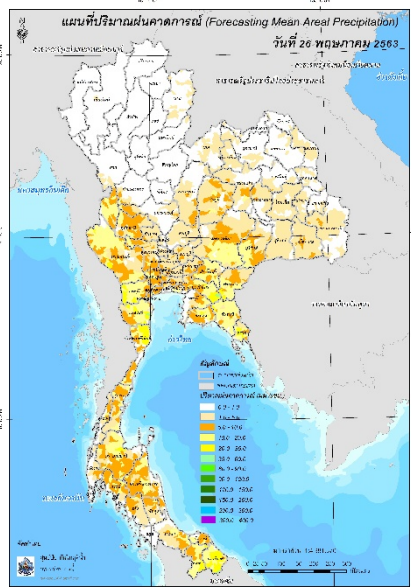


FFG หมายถึง ค่าความสามารถในการรองรับปริมาณฝนของพื้นที่นั้นๆ ก่อนที่จะเกิดสภาวะน้ำล้นตลิ่งที่จุดออกของปลายพื้นที่ โดยค่า FFG 06-hr หมายถึง ปริมาณฝนที่จะส่งผลให้เกิดสภาวะน้ำล้นตลิ่งที่ปลายลุ่มน้ำในอีก 6 ชั่วโมงข้างหน้า (มม./6ชม.)

5) ปริมาณฝนคาดการณ์ล่วงหน้า

ปริมาณฝนคาดการณ์ในวันที่ 26 พฤษภาคม 2563 เวลา 21.00 น. บริเวณภาคตะวันออกเฉียงเหนือ ภาคกลาง ภาคตะวันออก และภาคใต้ จะมีปริมาณฝนสะสม 6 ชั่วโมงข้างหน้า 10 - 20 มม. ส่วนบริเวณจังหวัดกาญจนบุรี ราชบุรี สระแก้ว ตราด ประจวบคีรีขันธ์ สุราษฎร์ธานี และยะลา จะมีปริมาณฝนสะสม 6 ชั่วโมงข้างหน้า 20 - 35 มม. และบริเวณจังหวัดฉะเชิงเทรา เพชรบุรี และนราธิวาส จะมีปริมาณฝนสะสม 6 ชั่วโมงข้างหน้า 35 - 60 มม.

ปริมาณฝนคาดการณ์ในวันที่ 27 พฤษภาคม 2563 เวลา 15.00 น. ทั่วทั้งประเทศไทยมีปริมาณฝนตกเพิ่มขึ้น บริเวณภาคตะวันออกเฉียงเหนือ ภาคกลาง ภาคตะวันออก ภาคตะวันตก และภาคใต้ จะมีปริมาณฝนสะสม 24 ชั่วโมงข้างหน้า 10 - 20 มม. ส่วนบริเวณจังหวัดกาญจนบุรี ราชบุรี สระแก้ว ตราด ประจวบคีรีขันธ์ สุราษฎร์ธานี และยะลา จะมีปริมาณฝนสะสม 24 ชั่วโมงข้างหน้า 20 - 35 มม. และบริเวณจังหวัดฉะเชิงเทรา เพชรบุรี และนราธิวาส จะมีปริมาณฝนสะสม 6 ชั่วโมงข้างหน้า 35 - 60 มม.



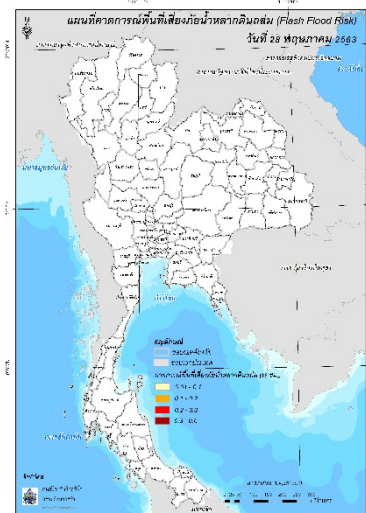
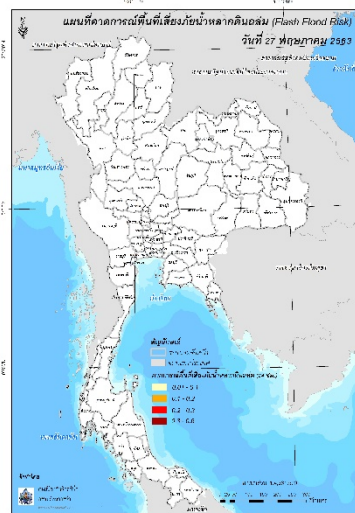
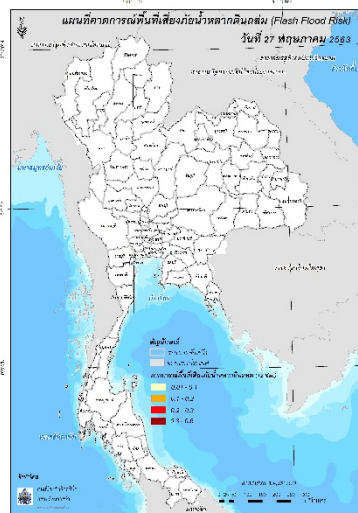
ปริมาณฝนคาดการณ์ในวันที่ 26 พฤษภาคม 2563

ปริมาณฝนคาดการณ์ในวันที่ 27 พฤษภาคม 2563

6) ความเสี่ยงจากน้ำท่วม

- การคาดการณ์พื้นที่เสี่ยงภัยน้ำหลากดินถล่มจากข้อมูล MRCFFGS วันที่ 26 พฤษภาคม 2563 ในอีก 12 ชม. 24 ชม. และ 36 ชม. ไม่พบพื้นที่เสี่ยง

แผนที่แสดงการคาดการณ์พื้นที่เสี่ยงภัยน้ำหลากดินถล่ม วันที่ 26 พฤษภาคม 2563



วันที่ 27 พ.ค. 2563 (03:00 น.)

วันที่ 27 พ.ค. 2563 (15:00 น.)

วันที่ 28 พ.ค. 2563 (03:00 น.)

คำแนะนำ: ข้อมูลดังกล่าวเป็นการคาดการณ์พื้นที่เสี่ยงภัยน้ำหลาก โดยอาศัยข้อมูลปริมาณฝนจากดาวเทียม ดังนั้นรายงานฉบับนี้ควรใช้งานควบคู่ไปกับการตรวจวัดปริมาณฝนจริงภาคสนาม และข้อมูลจากเรดาร์ เพื่อประกอบการตัดสินใจ

สถานการณ์น้ำในอ่างเก็บน้ำ
ขนาดใหญ่ และขนาดกลาง





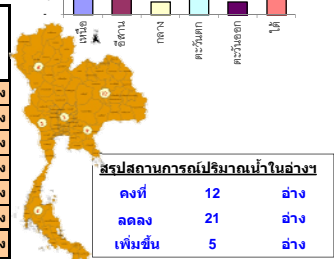
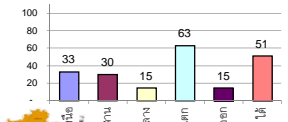
รายงานสรุปสภาพน้ำในอ่างเก็บน้ำขนาดใหญ่และขนาดกลาง

รายงานสถานการณ์ ณ วันที่ 26 พฤษภาคม 2563

% ปริมาณน้ำรวมแต่ละภาคปัจจุบัน

ปริมาณน้ำในอ่างที่ใช้การได้ในสัปดาห์นี้ + มากกว่า / - น้อยกว่า สัปดาห์ก่อน **409.69** ล้าน ลบ.ม.

สรุปสถานการณ์ปริมาณน้ำในอ่างเก็บน้ำที่ใช้ในกิจกรรมห้วยเขมด มากกว่าปริมาณน้ำที่เหลือในอ่าง เนื่องจากสัปดาห์ที่ผ่านมา การใช้น้ำอย่างระมัดระวัง



| | | |
|-----------|----|------|
| คงที่ | 12 | อ่าง |
| ลดลง | 21 | อ่าง |
| เพิ่มขึ้น | 5 | อ่าง |

| ภาค | สถานการณ์ปริมาณน้ำในอ่าง | | | | ปริมาณน้ำเปลี่ยนแปลง (ล้าน ม.³) | สถานะ |
|-----------------------|--------------------------|--------------|------------------|------------|---------------------------------|-----------------------------------|
| | ล่อง (แห่ง) | คงที่ (แห่ง) | เพิ่มขึ้น (แห่ง) | รวม (แห่ง) | | |
| ภาคเหนือ | 4 | 3 | - | 7 | -91.00 | ปริมาณน้ำในอ่างเก็บน้ำลดลง |
| ภาคตะวันออกเฉียงเหนือ | 6 | 5 | 1 | 12 | -31.00 | ปริมาณน้ำในอ่างเก็บน้ำลดลง |
| ภาคกลาง | 1 | 1 | 1 | 3 | -7.00 | ปริมาณน้ำในอ่างเก็บน้ำลดลง |
| ภาคตะวันตก | 2 | - | - | 2 | -213.00 | ปริมาณน้ำในอ่างเก็บน้ำลดลง |
| ภาคตะวันออก | 4 | 3 | 3 | 10 | -9.69 | ปริมาณน้ำในอ่างเก็บน้ำลดลง |
| ภาคใต้ | 4 | - | - | 4 | -58.00 | ปริมาณน้ำในอ่างเก็บน้ำลดลง |
| รวมทั้งประเทศ | 21 | 12 | 5 | 38 | -409.69 | ปริมาณน้ำในอ่างเก็บน้ำลดลง |

เปรียบเทียบปริมาณน้ำรวมของประเทศไทยในปัจจุบัน วันที่ 63 และ 62

วันที่ 26 พฤษภาคม 2563 แห่งนี้ 31,973 ล้าน ลบ.ม. หรือ เท่ากับ 45%

วันที่ 26 พฤษภาคม 2562 แห่งนี้ 38,058 ล้าน ลบ.ม. หรือ เท่ากับ 54%

| ภาค | อ่างเก็บน้ำ | ความจุที่ (ล้าน ม.³) | ปริมาณน้ำที่ใช้งานได้ (ล้าน ม.³) | ใช้การได้จริง (ล้าน ม.³) | ปริมาณน้ำรวม วันที่ 26 พฤษภาคม 2562 | | ปัจจุบัน วันที่ 26 พฤษภาคม 2563 | | | | สัปดาห์ก่อน วันที่ 20 พฤษภาคม 2563 | | | | ปริมาณน้ำ + เพิ่มขึ้น (ล้าน ม.³) | สถานการณ์ในอ่าง |
|--|-----------------------------|----------------------|----------------------------------|--------------------------|-------------------------------------|------------|---------------------------------|------------|------------------------|------------|------------------------------------|------------|------------------------|------------|----------------------------------|-----------------|
| | | | | | % | % | ปริมาณน้ำรวม | | ปริมาณน้ำใช้การได้จริง | | ปริมาณน้ำรวม | | ปริมาณน้ำใช้การได้จริง | | | |
| | | | | | | | ปริมาณน้ำ (ล้าน ม.³) | % | ปริมาณน้ำ (ล้าน ม.³) | % | ปริมาณน้ำ (ล้าน ม.³) | % | ปริมาณน้ำ (ล้าน ม.³) | % | | |
| ภาคเหนือ (7) | | | | | | | | | | | | | | | | |
| 1 | ภูมิพล (2) | 13,462 | 3,800 | 9,662 | 6,022 | 45% | 4,264 | 32% | 464 | 5% | 4,295 | 32% | 495 | 5% | -31.00 | ลดลง |
| 2 | สิริกิติ์ (2) | 9,510 | 2,850 | 6,660 | 4,272 | 45% | 3,483 | 37% | 633 | 10% | 3,537 | 37% | 687 | 10% | -54.00 | ลดลง |
| 3 | แม่งัด เข้มงใหม่ | 265 | 12 | 253 | 101 | 38% | 49 | 18% | 37 | 15% | 49 | 18% | 37 | 15% | - | คงที่ |
| 4 | แม่งาว เข้มงใหม่ | 263 | 14 | 249 | 56 | 21% | 62 | 24% | 48 | 19% | 62 | 24% | 48 | 19% | - | คงที่ |
| 5 | กัวลม ลำปาง | 106 | 3 | 103 | 52 | 49% | 48 | 45% | 45 | 44% | 48 | 45% | 45 | 44% | - | คงที่ |
| 6 | กัวลนา ลำปาง | 170 | 6 | 164 | 72 | 42% | 45 | 26% | 39 | 24% | 46 | 27% | 40 | 24% | -1.00 | ลดลง |
| 7 | แควน้อย พะเยา | 939 | 43 | 896 | 196 | 21% | 242 | 26% | 199 | 22% | 256 | 27% | 213 | 24% | -14.00 | ลดลง |
| | แม่ออก | 110 | 16 | 94 | 35 | 32% | 25 | 23% | 9 | 10% | 25 | 23% | 9 | 10% | - | คงที่ |
| รวมภาคเหนือ 34.85% | | 24,825 | 6,744 | 18,081 | 10,806 | 44% | 8,218 | 33% | 1,474 | 8% | 8,319 | 34% | 1,565 | 9% | -91.00 | ลดลง |
| ภาคตะวันออกเฉียงเหนือ (12) | | | | | | | | | | | | | | | | |
| 8 | ห้วยหลวง อุดรธานี | 136 | 7 | 129 | 28 | 21% | 28 | 21% | 21 | 16% | 28 | 21% | 21 | 16% | - | คงที่ |
| 9 | น้ำจืด สกลนคร | 520 | 45 | 475 | 244 | 47% | 190 | 37% | 145 | 31% | 190 | 37% | 145 | 31% | - | คงที่ |
| 10 | น้ำพอง (2) สกลนคร | 165 | 8 | 157 | 62 | 38% | 42 | 25% | 34 | 22% | 46 | 28% | 38 | 24% | -4.00 | ลดลง |
| 11 | จุฬารัตน์ (2) ชัยภูมิ | 164 | 37 | 127 | 79 | 48% | 41 | 25% | 4 | 3% | 41 | 25% | 4 | 3% | - | คงที่ |
| 12 | ลุมพินี (2) ขอนแก่น | 2,431 | 581 | 1,850 | 585 | 24% | 333 | 14% | - | 0% | 334 | 14% | - | 0% | - | คงที่ |
| 13 | ลำปาว กาฬสินธุ์ | 1,980 | 100 | 1,880 | 520 | 26% | 656 | 33% | 556 | 30% | 654 | 33% | 554 | 29% | 2.00 | เพิ่มขึ้น |
| 14 | ลำตะคอง นครราชสีมา | 314 | 22 | 292 | 173 | 55% | 91 | 29% | 69 | 24% | 93 | 30% | 71 | 24% | -2.00 | ลดลง |
| 15 | ลำพระเพลิง นครราชสีมา | 155 | 1 | 154 | 25 | 16% | 12 | 8% | 11 | 7% | 13 | 8% | 12 | 8% | -1.00 | ลดลง |
| 16 | มูลนง นครราชสีมา | 141 | 7 | 134 | 44 | 31% | 26 | 18% | 19 | 14% | 27 | 19% | 20 | 15% | -1.00 | ลดลง |
| 17 | ลำแจะ นครราชสีมา | 275 | 7 | 268 | 105 | 38% | 39 | 14% | 32 | 12% | 40 | 15% | 33 | 12% | -1.00 | ลดลง |
| 18 | ลำนางรองบุรีรัมย์ | 121 | 3 | 118 | 38 | 31% | 18 | 15% | 15 | 13% | 18 | 15% | 15 | 13% | - | คงที่ |
| 19 | สิรินธร (2) อุบลราชธานี | 1,966 | 831 | 1,135 | 857 | 44% | 1,027 | 52% | 196 | 17% | 1,051 | 53% | 220 | 19% | -24.00 | ลดลง |
| รวมภาคตะวันออกเฉียงเหนือ 11.80% | | 8,369 | 1,649 | 6,720 | 2,758 | 33% | 2,505 | 30% | 1,102 | 16% | 2,534 | 30% | 1,133 | 17% | -31.00 | ลดลง |
| ภาคกลาง (3) | | | | | | | | | | | | | | | | |
| 20 | ป่าสักชลสิทธิ์ ลพบุรี | 960 | 3 | 957 | 124 | 13% | 112 | 12% | 109 | 11% | 119 | 12% | 116 | 12% | -7.00 | ลดลง |
| 21 | ห้วยเสลา อุทัยธานี | 160 | 17 | 143 | 38 | 24% | 32 | 20% | 15 | 10% | 32 | 20% | 15 | 10% | - | คงที่ |
| 22 | กระเสียว สุพรรณบุรี | 240 | 40 | 200 | 65 | 27% | 54 | 23% | 14 | 7% | 53 | 22% | 13 | 7% | 1.00 | เพิ่มขึ้น |
| รวมภาคกลาง 1.92% | | 1,360 | 60 | 1,300 | 227 | 17% | 198 | 15% | 138 | 10% | 205 | 15% | 145 | 11% | -7.00 | ลดลง |
| ภาคตะวันตก (2) | | | | | | | | | | | | | | | | |
| 23 | ศรีนครินทร์ (2) กาญจนบุรี | 17,745 | 10,265 | 7,480 | 13,938 | 79% | 12,455 | 70% | 2,190 | 29% | 12,566 | 71% | 2,301 | 31% | -111.00 | ลดลง |
| 24 | วชิราลงกรณ (2) กาญจนบุรี | 8,860 | 3,012 | 5,848 | 4,628 | 52% | 4,174 | 47% | 1,162 | 20% | 4,276 | 48% | 1,264 | 22% | -102.00 | ลดลง |
| รวมภาคตะวันตก 37.51% | | 26,605 | 13,277 | 13,328 | 18,566 | 70% | 16,629 | 63% | 3,352 | 25% | 16,842 | 63% | 3,565 | 27% | -213.00 | ลดลง |
| ภาคตะวันออก (6+4) | | | | | | | | | | | | | | | | |
| 25 | ขุนด่าน นครนายก | 224 | 5.00 | 219 | 30 | 13% | 28 | 13% | 23 | 11% | 30 | 13% | 25 | 11% | -2.00 | ลดลง |
| 26 | คลองสิียด ฉะเชิงเทรา | 420 | 30.00 | 390 | 86 | 20% | 50 | 12% | 20 | 5% | 51 | 12% | 21 | 5% | -1.00 | ลดลง |
| 27 | บางพระ (3) ชลบุรี | 117 | 12.00 | 105 | 47 | 40% | 19 | 16% | 7 | 7% | 20 | 17% | 8 | 8% | -1.00 | ลดลง |
| 28 | หนองปลาไหล (3) ระยอง | 164 | 13.75 | 150 | 86 | 53% | 30 | 18% | 16 | 11% | 30 | 18% | 16 | 11% | - | คงที่ |
| 29 | ประแสร์ (3) ระยอง | 295 | 20.00 | 275 | 124 | 42% | 22 | 7% | 2 | 1% | 22 | 7% | 2 | 1% | - | คงที่ |
| 30 | มาบประชัน (3) ระยอง | 17 | 0.72 | 16 | 10 | 62% | 0.1 | 1% | - | 0% | 0 | 1% | - | 0% | - | คงที่ |
| 31 | หนองค้อ (3) ระยอง | 21 | 1.00 | 20 | 5 | 24% | 5 | 23% | 4 | 19% | 4 | 19% | 3.02 | 15% | 0.84 | เพิ่มขึ้น |
| 32 | ดงกรวย (3) ระยอง | 79 | 3.00 | 76 | 26 | 33% | 14 | 18% | 11 | 14% | 14 | 17% | 10.68 | 14% | 0.23 | เพิ่มขึ้น |
| 33 | คลองใหญ่ (3) ระยอง | 45 | 3.00 | 42 | 26 | 58% | 4 | 10% | 1 | 4% | 4 | 9% | 1.26 | 3% | 0.24 | เพิ่มขึ้น |
| 34 | หนองหินหรงจันทรา ปราจีนบุรี | 295 | 19.00 | 276 | 73 | 25% | 71 | 24% | 52 | 19% | 78 | 26% | 59.00 | 21% | -7.00 | ลดลง |
| รวมภาคตะวันออก 2.37% | | 1,678 | 107 | 1,570 | 513 | 31% | 245 | 15% | 137 | 9% | 254 | 15% | 146 | 9% | -9.69 | ลดลง |
| ภาคใต้ (4) | | | | | | | | | | | | | | | | |
| 35 | แก่งกระจาน เพชรบุรี | 710 | 65 | 645 | 291 | 41% | 233 | 33% | 168 | 26% | 244 | 34% | 179 | 28% | -11.00 | ลดลง |
| 36 | ปราณบุรี ประจวบคีรีขันธ์ | 391 | 18 | 373 | 194 | 50% | 118 | 30% | 100 | 27% | 124 | 32% | 106 | 28% | -6.00 | ลดลง |
| 37 | รัชชประภา (2) สุราษฎร์ธานี | 5,639 | 1,352 | 4,287 | 3,751 | 67% | 2,849 | 51% | 1,497 | 35% | 2,882 | 51% | 1,530 | 36% | -33.00 | ลดลง |
| 38 | บางกลาง (2) ยะลา | 1,454 | 276 | 1,178 | 952 | 65% | 977 | 67% | 701 | 60% | 985 | 68% | 709 | 60% | -8.00 | ลดลง |
| รวมภาคใต้ 11.55% | | 8,194 | 1,711 | 6,483 | 5,188 | 63% | 4,177 | 51% | 2,466 | 38% | 4,234 | 52% | 2,524 | 39% | -58.00 | ลดลง |
| รวมทั้งประเทศ 100%(38) | | 71,031 | 23,548 | 47,482 | 38,058 | 54% | 31,973 | 45% | 8,669 | 18% | 32,388 | 46% | 9,078 | 19% | -409.69 | ลดลง |

ที่มาข้อมูล : ตารางสรุปสภาพน้ำในอ่างเก็บน้ำขนาดใหญ่ทั่วประเทศ และตารางสรุปสภาพน้ำในอ่างเก็บน้ำภาคตะวันออก กรมชลประทาน

หมายเหตุ :

- อ่างเก็บน้ำขนาดใหญ่ หมายถึง อ่างเก็บน้ำที่มีความจุตั้งแต่ 100 ล้าน ลบ.ม. ขึ้นไป
- เป็นอ่างเก็บน้ำอยู่ในความรับผิดชอบของการไฟฟ้าฝ่ายผลิตแห่งประเทศไทย(10) นอกนั้นอยู่ในความรับผิดชอบของกรมชลประทาน (28)
- เป็นอ่างเก็บน้ำขนาดกลางที่มีความสำคัญต่อการอุตสาหกรรมและการประปา ของลุ่มน้ำชายฝั่งทะเลตะวันออก
- ที่มา : กรมชลประทาน และการไฟฟ้าฝ่ายผลิตแห่งประเทศไทย
- จังหวัดที่ยังมีอ่างเก็บน้ำขนาดใหญ่มีจำนวน 26 จังหวัด ไม่มี 50 จังหวัด

รศ. นายถิษฐ์ ระต๋อม กิ่งของอ่าง

นายสมชาย

นายประจักษ์กัญญา

ลำดับของเขื่อนตามความจุ

- ศรีนครินทร์ 2.ภูมิพล 3.สิริกิติ์ 4.วชิราลงกรณ 5.รัชชประภา
- ลุมพินี 7.สิรินธร 8.บางกลาง 9.ลำปาว 10.ป่าสัก

ลำดับของเขื่อนตามปริมาณน้ำใช้การได้

- ภูมิพล 2.ศรีนครินทร์ 3.สิริกิติ์ 4.วชิราลงกรณ 5.รัชชประภา
- ลำปาว 7.ลุมพินี 8.บางกลาง 9.สิรินธร 10.ป่าสัก

รายงานสถานการณ์น้ำ
รายลุ่มน้ำ



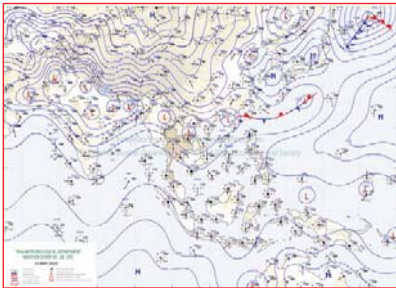
รายงานสถานการณ์น้ำลุ่มน้ำยมและน่าน วันที่ 26 พฤษภาคม 2563

1) สภาพภูมิอากาศ

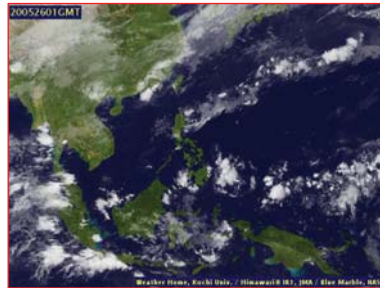
ลักษณะอากาศทั่วไป (ที่มา: กรมอุตุนิยมวิทยา)

พยากรณ์อากาศ 24 ชั่วโมงข้างหน้า มรสุมตะวันตกเฉียงใต้ที่พัดปกคลุมทะเลอันดามันและประเทศไทย มีกำลังปานกลาง ประกอบกับหย่อมความกดอากาศต่ำปกคลุมประเทศลาวและเวียดนามตอนบน ลักษณะเช่นนี้ทำให้มีฝนตกหนักบางแห่งบริเวณภาคตะวันออกเฉียงเหนือ และภาคตะวันออก ขอให้ประชาชนบริเวณดังกล่าวระวังอันตรายจากฝนที่ตกหนักและฝนที่ตกสะสมไว้ด้วย

มีเมฆบางส่วน กับมีฝนฟ้าคะนอง ร้อยละ 20 ของพื้นที่ ส่วนมากบริเวณจังหวัดตาก กำแพงเพชร พิจิตร และเพชรบูรณ์ อุณหภูมิต่ำสุด 24-28 องศาเซลเซียส อุณหภูมิสูงสุด 37-39 องศาเซลเซียส **ผลคาดการณ์ปริมาณน้ำฝนล่วงหน้า 1-7 วัน** ในช่วงวันที่ 25 - 27 พ.ค. 63 มีฝนฟ้าคะนองร้อยละ 10-20 ของพื้นที่ ส่วนมากทางตอนล่างของภาค อุณหภูมิต่ำสุด 24-28 องศาเซลเซียส อุณหภูมิสูงสุด 37-40 องศาเซลเซียส ส่วนในช่วงวันที่ 28 - 31 พ.ค. 63 มีฝนฟ้าคะนองร้อยละ 40-60 ของพื้นที่ อุณหภูมิต่ำสุด 23-26 องศาเซลเซียส อุณหภูมิสูงสุด 34-38 องศาเซลเซียส



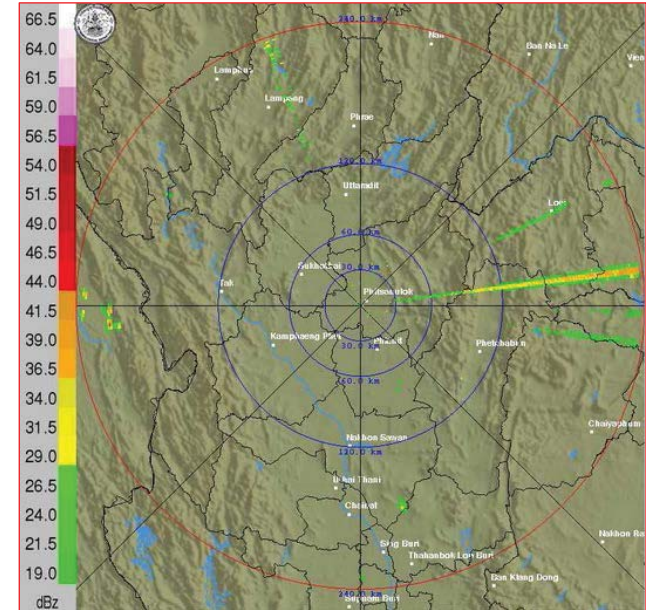
แผนที่อากาศ วันที่ 26 พ.ค. 2563 เวลา 07.00 น.



ภาพถ่ายจากดาวเทียม วันที่ 26 พ.ค. 2563

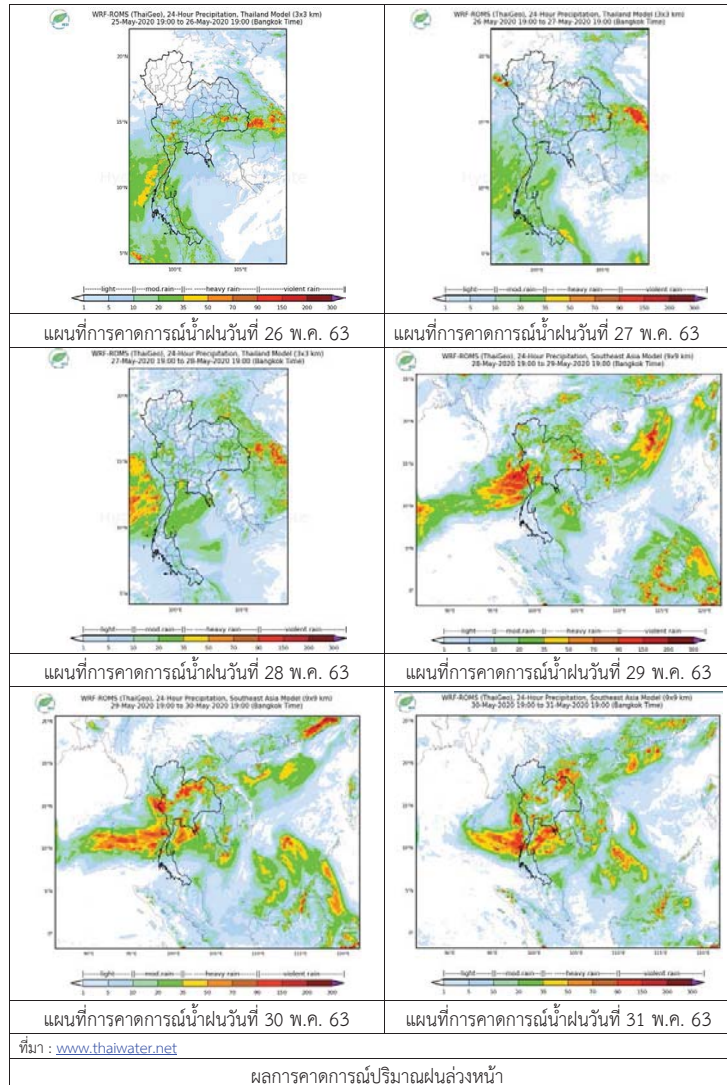
2) สถานการณ์ฝน

จากข้อมูลสถานการณ์ฝนในพื้นที่ลุ่มน้ำยมและน่านของวันที่ 26 พฤษภาคม 2563 จากกรมทรัพยากรน้ำ กรมอุตุนิยมวิทยา กรมชลประทาน และสถาบันสารสนเทศทรัพยากรน้ำ (องค์การมหาชน) พบว่า ไม่มีปริมาณฝนตกในพื้นที่ลุ่มน้ำยมและน่าน



ภาพเรดาร์ตรวจอากาศ “พิชณโลก” ณ วันที่ 26 พฤษภาคม 2563 (ที่มา : กรมอุตุนิยมวิทยา)

สถานการณ์น้ำฝน



3) ข้อมูลปริมาณน้ำในลำน้ำ

ปัจจุบันสถานการณ์น้ำในลุ่มน้ำยมอยู่ในภาวะเฝ้าระวังน้ำแล้ง ระดับน้ำในลำน้ำส่วนใหญ่มีแนวโน้มทรงตัว และสถานการณ์น้ำในลำน้ำน่านอยู่ในภาวะเฝ้าระวังน้ำแล้ง ระดับน้ำในลำน้ำส่วนใหญ่มีแนวโน้มทรงตัว สถานการณ์น้ำท่า (22 – 26 พ.ค. 2563 ที่มา: กรมชลประทาน)

| สถานี | แม่น้ำ | อำเภอ | จังหวัด | ระดับตลิ่ง | ศุกร์ | เสาร์ | อาทิตย์ | จันทร์ | อังคาร |
|-------|--------|-------------|-----------|--------------------------|------------|------------|------------|------------|------------|
| | | | | ปริมาณน้ำ (ลบ.ม./วิ.) | พ.ค. 22 | พ.ค. 23 | พ.ค. 24 | พ.ค. 25 | พ.ค. 26 |
| Y.14A | ยม | ศรีสัชกาลย์ | สุโขทัย | 12.00 | 0.78 | 0.77 | 0.76 | 0.74 | 0.74 |
| | | | | 2,319 | *** | *** | *** | *** | *** |
| Y.16 | ยม | บางระกำ | พิษณุโลก | 7.00 | -1.08 | -1.08 | -1.08 | -1.08 | -1.08 |
| | | | | 207.0 | *** | *** | *** | *** | *** |
| Y.5 | ยม | โพทะเล | พิจิตร | 8.25 | -1.00 | -1.00 | -1.00 | -1.00 | -1.00 |
| | | | | 652 | *** | *** | *** | *** | *** |
| N.60 | น่าน | ตรอน | อุตรดิตถ์ | 9.70 | 0.72 | 0.76 | 0.95 | 0.69 | 0.73 |
| | | | | 2,055 | 99.38 | 105.70 | 141.50 | 94.89 | 100.90 |
| N.27A | น่าน | พรหมพิราม | พิษณุโลก | 9.17 | 0.72 | 0.63 | 0.59 | 0.66 | 0.55 |
| | | | | 476 | 75.11 | 68.82 | 66.19 | 70.86 | 63.66 |
| N.7A | น่าน | บางมูลนาก | พิจิตร | 10.78 | *** | *** | *** | 1.08 | 1.03 |
| | | | | 1,152 | *** | *** | *** | 87.73 | 85.47 |

*** ยังไม่ได้รับรายงาน



สถานีสะพานมหาโพธิ์ อ.เมือง จ.แพร่ (ลุ่มน้ำยม)



สถานีสะพานสุพรรณกัลยา อ.เมือง จ.พิษณุโลก (ลุ่มน้ำน่าน)

ปริมาณน้ำในลำน้ำในพื้นที่ลุ่มน้ำยมและน่าน

4) สรุป

- สถานการณ์น้ำในลุ่มน้ำยมอยู่ในภาวะเฝ้าระวังน้ำแล้ง ระดับน้ำในลำน้ำส่วนใหญ่มีแนวโน้มทรงตัว
- สถานการณ์น้ำในลุ่มน้ำน่านอยู่ในภาวะเฝ้าระวังน้ำแล้ง ระดับน้ำในลำน้ำส่วนใหญ่มีแนวโน้มทรงตัว

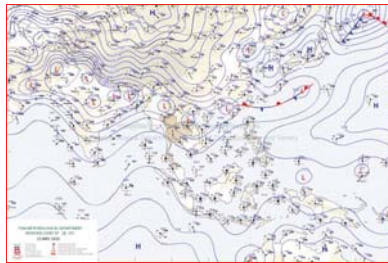
รายงานสถานการณ์น้ำลุ่มน้ำเจ้าพระยา วันที่ 26 พฤษภาคม 2563

1) สภาพภูมิอากาศ

ลักษณะอากาศทั่วไป (ที่มา: กรมอุตุนิยมวิทยา)

พยากรณ์อากาศ 24 ชั่วโมงข้างหน้า มรสุมตะวันตกเฉียงใต้ที่พัดปกคลุมทะเลอันดามันและประเทศไทยมีกำลังปานกลาง ประกอบกับหย่อมความกดอากาศต่ำปกคลุมประเทศลาวและเวียดนามตอนบน ลักษณะเช่นนี้ทำให้มีฝนตกหนักบางแห่งบริเวณภาคตะวันออกเฉียงเหนือ และภาคตะวันออก ขอให้ประชาชนบริเวณดังกล่าวระวังอันตรายจากฝนที่ตกหนักและฝนที่ตกสะสมไว้ด้วย

สภาพอากาศภาคกลาง เมฆเป็นส่วนมาก กับมีฝนฟ้าคะนอง ร้อยละ 40 ของพื้นที่ ส่วนมากบริเวณจังหวัดราชบุรี กาญจนบุรี สุพรรณบุรี อุทัยธานี ชัยนาท นครสวรรค์ ลพบุรี สระบุรี และพระนครศรีอยุธยา อุณหภูมิต่ำสุด 24-27 องศาเซลเซียส อุณหภูมิสูงสุด 35-37 องศาเซลเซียส ลมตะวันตกเฉียงใต้ ความเร็ว 10-30 กม./ชม.



แผนที่อากาศ วันที่ 26 พ.ค. 2563 เวลา 01.00 น.

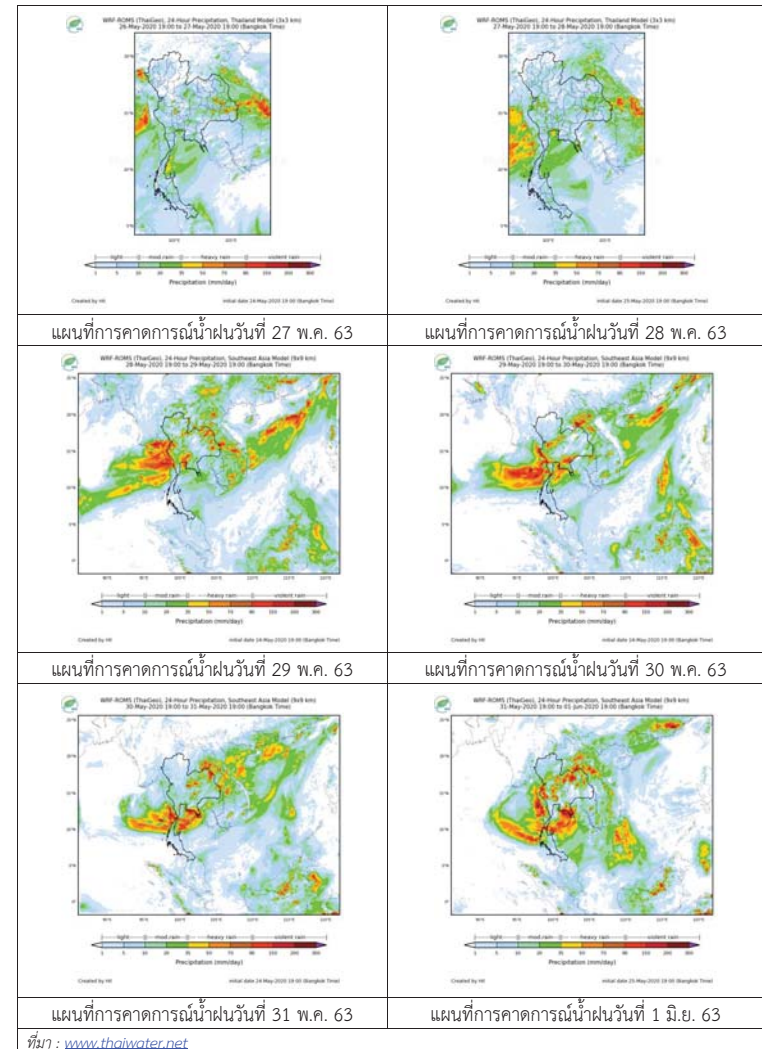


ภาพถ่ายจากดาวเทียม วันที่ 26 พ.ค. 2563

2) สถานการณ์ฝน

จากข้อมูลสถานการณ์น้ำฝนในพื้นที่ลุ่มน้ำเจ้าพระยาของวันที่ 26 พฤษภาคม 2563 จากกรมทรัพยากรน้ำ กรมอุตุนิยมวิทยา กรมชลประทาน และสถาบันสารสนเทศทรัพยากรน้ำและการเกษตร (องค์การมหาชน) พบว่ามีฝนตกในพื้นที่ลุ่มน้ำ ยกเว้น กรุงเทพฯ ทำเรือคลองเตย, นครปฐม และตากฟ้า สกช. พบไม่มีฝน

สถานการณ์น้ำฝน (แผนภาพคาดการณ์ฝนล่วงหน้าความละเอียดสูง WRF-ROMS Model)



3) ข้อมูลปริมาณน้ำในลำน้ำ

สถานการณ์น้ำท่า (24 พ.ค. – 26 พ.ค. 2563 ที่มา: กรมชลประทาน)

| สถานี | แม่น้ำ | อำเภอ | จังหวัด | ระดับตลิ่ง | อาทิตย์ | จันทร์ | อังคาร | แนวโน้ม (เพิ่ม/ ลด) |
|-------|---------------------|-----------------|-----------------|--------------------------|------------|------------|------------|---------------------------|
| | | | | ปริมาณน้ำ (ลบ.ม./วิ.) | 24 พ.ค. | 25 พ.ค. | 26 พ.ค. | |
| C.2 | เจ้าพระยา | เมือง | นครสวรรค์ | 26.20 | 16.82 | 16.78 | 16.76 | ลดลง |
| | | | | 3,590 | 126 | 122 | 120 | |
| C.13 | เขื่อน เจ้าพระยา | สรรพยา | ชัยนาท | 16.34 | 13.39 | 13.31 | 13.27 | ลดลง |
| | | | | 2,840 | 70 | 70 | 70 | |
| C.3 | เจ้าพระยา | เมือง | สิงห์บุรี | 13.40 | 1.82 | 1.81 | 1.83 | ทรงตัว |
| | | | | 2,900 | ** | ** | | |
| C.35 | เจ้าพระยา | พระนครศรีอยุธยา | พระนครศรีอยุธยา | 4.58 | 0.36 | 0.55 | 0.62 | เพิ่มขึ้น |
| | | | | 1,179 | ** | ** | | |
| C.36 | คลองบาง หลวง | บางบาล | พระนครศรีอยุธยา | 4.00 | 0.23 | 0.25 | 0.33 | เพิ่มขึ้น |
| | | | | 420 | ** | ** | | |
| C.37 | คลอง บางบาน | บางบาล | พระนครศรีอยุธยา | 3.80 | 0.20 | 0.23 | 0.25 | เพิ่มขึ้น |
| | | | | 148 | ** | ** | | |

สถานีทักดูข ต.ทักดูขได้อ.ชุมแสง
จ.นครสวรรค์ (ลุ่มน้ำเจ้าพระยา)สถานีเสนา ต.เสนา อ.เสนา
จ.พระนครศรีอยุธยา (ลุ่มน้ำเจ้าพระยา)สถานีบ้านป้อม ต.บ้านป้อม
จ.พระนครศรีอยุธยา (ลุ่มน้ำเจ้าพระยา)สถานีบ้านท้ายตง ต.บางกระบือ อ.สามโคก
จ.ปทุมธานี (ลุ่มน้ำเจ้าพระยา)

ปริมาณน้ำในลำน้ำต่างๆ ในพื้นที่ลุ่มน้ำเจ้าพระยา
(หมายเหตุ ที่มา : <http://mekhala.dwr.go.th/cctv/>)

4) สรุป

สถานการณ์ในลุ่มน้ำเจ้าพระยาอยู่ในเกณฑ์ปกติ กล่าวคือ แนวโน้มระดับน้ำสถานีลุ่มน้ำเจ้าพระยา พบลดลง เพิ่มขึ้น และทรงตัว โดยระดับน้ำเขื่อนเจ้าพระยามีปริมาณน้ำไหลผ่าน 70 ลบ.ม./วินาที ระดับน้ำเหนือเขื่อน + 13.27 ม.รทก. ระดับน้ำท้ายเขื่อน +5.51 ม.รทก.

รายงานสถานการณ์น้ำลุ่มน้ำบางปะกง-ปราจีนบุรี วันที่ 26 พฤษภาคม 2563

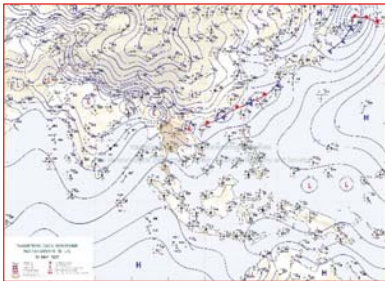
1) สภาพภูมิอากาศ (ที่มา : กรมอุตุนิยมวิทยา)

ลักษณะอากาศทั่วไป

พยากรณ์อากาศ 24 ชั่วโมงข้างหน้า ร่องมรสุมพาดผ่านประเทศเมียนมาและลาว เข้าสู่หย่อมความกดอากาศต่ำบริเวณประเทศเวียดนาม ประกอบกับมรสุมตะวันตกเฉียงใต้ที่พัดปกคลุมทะเลอันดามันและประเทศไทยมีกำลังปานกลาง ลักษณะเช่นนี้ทำให้มีฝนตกหนักบางแห่งบริเวณภาคตะวันออกเฉียงเหนือ ภาคตะวันออก และภาคใต้ฝั่งตะวันตก

สภาพอากาศภาคตะวันออก

เมฆมาก กับมีฝนฟ้าคะนอง ร้อยละ 60 ของพื้นที่ และมีฝนตกหนักบางแห่ง บริเวณจังหวัดนครนายก ปราจีนบุรี สระแก้ว ฉะเชิงเทรา ชลบุรี ระยอง จันทบุรี และตราด อุณหภูมิต่ำสุด 24-27 องศาเซลเซียส อุณหภูมิสูงสุด 31-35 องศาเซลเซียส ลมตะวันตกเฉียงใต้ ความเร็ว 15-30 กม./ชม. ทะเลมีคลื่นสูงประมาณ 1 เมตร บริเวณที่มีฝนฟ้าคะนองคลื่นสูงมากกว่า 1 เมตร



แผนที่อากาศวันที่ 26 พ.ค. 2563 เวลา 07.00 น.



ภาพถ่ายจากดาวเทียมวันที่ 26 พ.ค. 2563 เวลา 07.00 น.

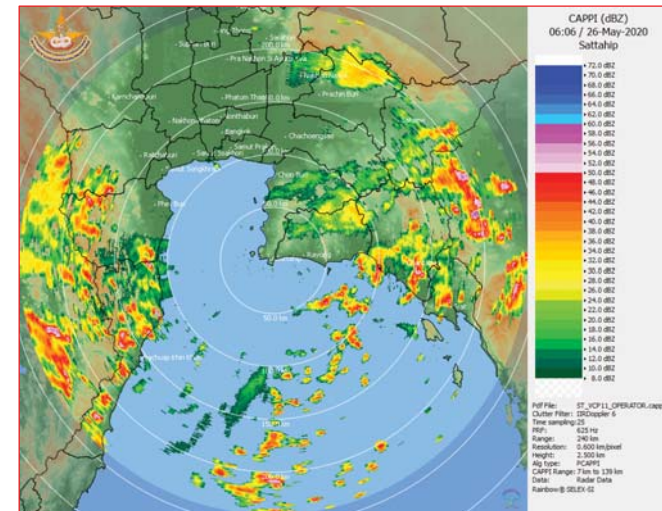
2) สถานการณ์ฝน

จากข้อมูลสถานการณ์ฝนในพื้นที่ลุ่มน้ำบางปะกง-ปราจีนบุรี ของวันที่ 26 พฤษภาคม 2563 จากกรมอุตุนิยมวิทยา สถาบันสารสนเทศทรัพยากรน้ำ (องค์การมหาชน) กรมชลประทาน และกรมทรัพยากรน้ำพบว่า มีฝนตกเล็กน้อยถึงปานกลาง และมีฝนตกหนักบางพื้นที่ บริเวณจังหวัดนครนายก ฉะเชิงเทรา ปราจีนบุรี สระแก้ว และชลบุรี โดยมีปริมาณฝน 2.3 – 59.3 มม.

ข้อมูลสถานการณ์ฝนในพื้นที่ลุ่มน้ำบางปะกง-ปราจีนบุรี ณ วันที่ 26 พฤษภาคม 2563
(ข้อมูลจากกรมอุตุนิยมวิทยา เวลา 07.00 น.)

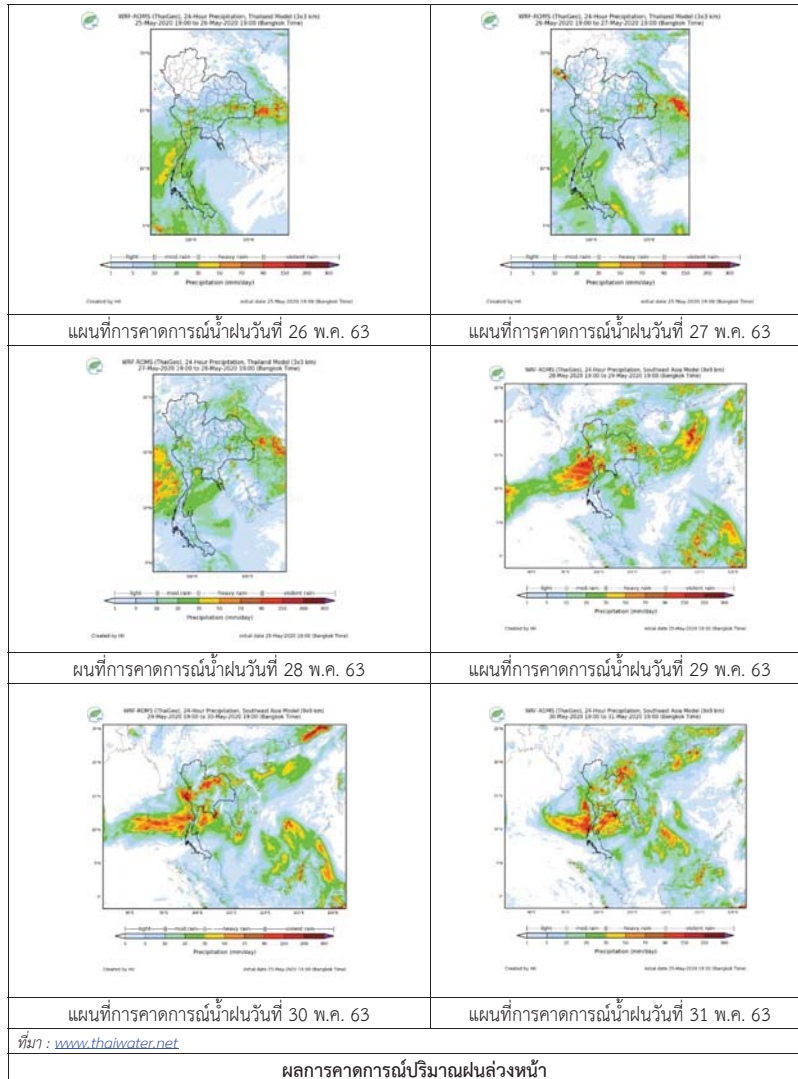
| ลำดับ | พื้นที่ | ปริมาณฝน (มม.) |
|-------|----------------------------------|----------------|
| 1 | อ.เมือง จ.นครนายก | 18.6 |
| 2 | อ.ปากพลี จ.นครนายก | 7.1 |
| 3 | อ.องครักษ์ จ.นครนายก | 4.5 |
| 4 | สนง. เกษตรบ้านโพธิ์ จ.ฉะเชิงเทรา | 10.9 |
| 5 | อ.บางน้ำเปรี้ยว จ.ฉะเชิงเทรา | 4.2 |
| 6 | อ.ท่าตะเกียบ จ.ฉะเชิงเทรา | 3.3 |
| 7 | อ.ประจันตคาม จ.ปราจีนบุรี | 22.7 |
| 8 | อ.บ้านสร้าง จ.ปราจีนบุรี | 59.3 |
| 9 | อ.กบินทร์บุรี จ.ปราจีนบุรี | 19.2 |
| 10 | อ.เมือง จ.สระแก้ว | 28.0 |
| 11 | อ.วัฒนานคร จ.สระแก้ว | 2.3 |
| 12 | อ.เกาะจันทร์ จ.ชลบุรี | 17.0 |

หมายเหตุ “ฝน” คือ ฝนวัดปริมาณไม่ได้ (ต่ำกว่า 0.1 มิลลิเมตร), “*” คือ ไม่ได้รับข้อมูล



ภาพเรดาร์ตรวจอากาศ “สถานีสัตหีบ”
ณ วันที่ 26 พฤษภาคม 2563 เวลา 13.06 น.
(ที่มา : กรมอุตุนิยมวิทยา)

สถานการณ์น้ำฝน



3) ข้อมูลปริมาณน้ำในลุ่มน้ำ

สถานการณ์น้ำท่า (22 – 26 พ.ค. 63 ที่มา : กรมชลประทาน เวลา 06.00 น.)

| สถานี | อำเภอ | จังหวัด | ลุ่มน้ำ | ระดับ | ศุกร์ | เสาร์ | อาทิตย์ | จันทร์ | อังคาร | แนวโน้ม (เพิ่ม/ลด) |
|---------|-------------|------------|------------|-------------------------------------|--------------|--------------|--------------|--------------|--------------|--------------------|
| | | | | ความจุ ลุ่มน้ำ (ลบ.ม./ จ.) | พ.ค. พ.ค. | พ.ค. พ.ค. | พ.ค. พ.ค. | พ.ค. พ.ค. | พ.ค. พ.ค. | |
| Kgt.19A | เกาะจันทร์ | ชลบุรี | บางปะกง | 4.8 | 1.63 | 1.63 | 1.64 | 1.63 | 1.64 | เพิ่มขึ้น |
| | | | | * | 1.50 | 1.50 | 1.60 | 1.50 | 1.60 | |
| Kgt.30 | เทศบาลเมือง | ฉะเชิงเทรา | บางปะกง | 1.70 | * | * | * | * | * | * |
| | | | | น้ำหนุน | * | * | * | * | * | |
| Ny.1B | เมือง | นครนายก | บางปะกง | 8.81 | 4.01 | 4.05 | 4.06 | 4.03 | 4.06 | เพิ่มขึ้น |
| | | | | 206 | 4.20 | 5.00 | 5.20 | 4.60 | 5.20 | |
| Ny.3 | บ้านนา | นครนายก | บางปะกง | 6.26 | 2.86 | 2.85 | 2.84 | 2.82 | 2.81 | ลดลง |
| | | | | 67.20 | * | * | * | * | * | |
| Ny.4 | เมือง | ปราจีนบุรี | บางปะกง | 3.34 | 0.22 | 0.22 | 0.22 | 0.23 | 0.23 | ทรงตัว |
| | | | | 185 | * | * | * | * | * | |
| Ny.7 | เมือง | นครนายก | บางปะกง | 6.56 | 4.11 | 4.17 | 4.19 | 4.14 | 4.19 | เพิ่มขึ้น |
| | | | | * | * | * | * | * | * | |
| Kgt.1 | เมือง | ปราจีนบุรี | ปราจีนบุรี | 4.13 | -0.09 | 0.02 | 0.09 | 0.12 | 0.22 | เพิ่มขึ้น |
| | | | | 774.00 | * | * | * | * | * | |
| Kgt.3 | กบินทร์บุรี | ปราจีนบุรี | ปราจีนบุรี | 10.20 | 0.51 | 0.47 | 0.44 | 0.46 | 0.50 | เพิ่มขึ้น |
| | | | | 648.00 | 10.20 | 9.40 | 8.80 | 9.20 | 10.00 | |
| Kgt.6 | ศรีมหาโพธิ์ | ปราจีนบุรี | ปราจีนบุรี | 7.10 | 0.48 | 0.57 | 0.65 | 0.67 | 0.70 | เพิ่มขึ้น |
| | | | | - | * | * | * | * | * | |
| Kgt.9 | เขาลงกรณ์ | สระแก้ว | ปราจีนบุรี | 10.00 | 3.72 | 3.72 | 3.72 | 3.74 | 3.74 | ทรงตัว |
| | | | | 444.00 | * | * | * | * | * | |
| Kgt.10 | เมือง | สระแก้ว | ปราจีนบุรี | 11.00 | 5.63 | 5.65 | 5.65 | 5.65 | 5.67 | เพิ่มขึ้น |
| | | | | 300.00 | * | * | * | * | * | |
| Kgt.13A | กบินทร์บุรี | ปราจีนบุรี | ปราจีนบุรี | 16.17 | 6.30 | 6.25 | 6.19 | 6.26 | 6.31 | เพิ่มขึ้น |
| | | | | 417.20 | * | * | * | * | * | |
| Kgt.14 | นาดี | ปราจีนบุรี | ปราจีนบุรี | 7.06 | 0.62 | 0.60 | 0.60 | 0.59 | 0.65 | เพิ่มขึ้น |
| | | | | 313.00 | * | * | * | * | * | |

หมายเหตุ* ไม่ได้รับข้อมูล

ปริมาณน้ำในลำน้ำในพื้นที่ลุ่มน้ำบางปะกง-ปราจีนบุรี วันที่ 26 พฤษภาคม 2563



สถานีเชิงสะพานฉะเชิงเทรา ต.หน้าเมือง อ.เมือง จ.ฉะเชิงเทรา
(ลุ่มน้ำบางปะกง – แม่น้ำบางปะกง)

4) สรุป

- สถานการณ์น้ำในลุ่มน้ำบางปะกง อยู่ในภาว่น้ำน้อย และระดับน้ำในลำน้ำส่วนใหญ่มีแนวโน้มเพิ่มขึ้น
- สถานการณ์น้ำในลุ่มน้ำปราจีนบุรี อยู่ในภาว่น้ำน้อย และระดับน้ำในลำน้ำส่วนใหญ่มีแนวโน้มเพิ่มขึ้น

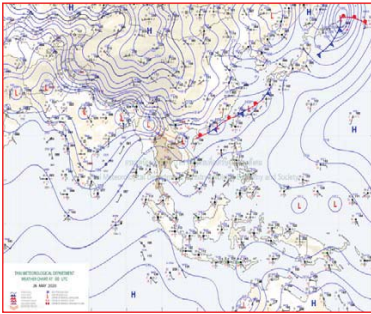
รายงานสถานการณ์น้ำลุ่มน้ำทะเลสาบสงขลา วันที่ 26 พฤษภาคม 2563

1) สภาพภูมิอากาศ

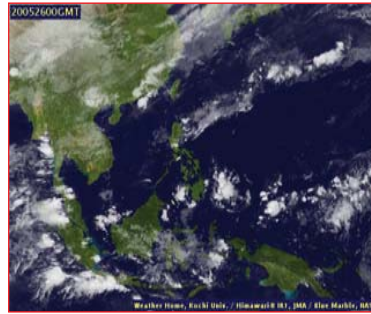
ลักษณะอากาศทั่วไป (ที่มา: กรมอุตุนิยมวิทยา)

พยากรณ์อากาศ 24 ชั่วโมงข้างหน้า มรสุมตะวันตกเฉียงใต้ที่พัดปกคลุมทะเลอันดามันและประเทศไทย มีกำลังปานกลาง ประกอบกับหย่อมความกดอากาศต่ำปกคลุมประเทศลาวและเวียดนามตอนบน ลักษณะเช่นนี้ทำให้มีฝนตกหนักบางแห่งบริเวณภาคตะวันออกเฉียงเหนือ และภาคตะวันออก ขอให้ประชาชนบริเวณดังกล่าวระวังอันตรายจากฝนที่ตกหนักและฝนที่ตกสะสมไว้ด้วย

สภาพอากาศภาคใต้ฝั่งตะวันออก เมฆเป็นส่วนมาก กับมีฝนฟ้าคะนอง ร้อยละ 40 ของพื้นที่ ส่วนมากบริเวณจังหวัดสุราษฎร์ธานี นครศรีธรรมราช พัทลุง สงขลา ปัตตานี ยะลา และนราธิวาส อุณหภูมิต่ำสุด 23-27 องศาเซลเซียส อุณหภูมิสูงสุด 33-37 องศาเซลเซียส ผลคาดการณ์ปริมาณน้ำฝนล่วงหน้า 1-7 วัน มีฝนฟ้าคะนองร้อยละ 30-40 ของพื้นที่ ตลอดช่วง และมีฝนตกหนักบางแห่ง อุณหภูมิต่ำสุด 23-27 องศาเซลเซียส อุณหภูมิสูงสุด 33-37 องศาเซลเซียส



แผนที่อากาศ วันที่ 26 พ.ค. 2563 เวลา 07.00 น.



ภาพถ่ายจากดาวเทียม วันที่ 26 พ.ค. 2563

2) สถานการณ์ฝน

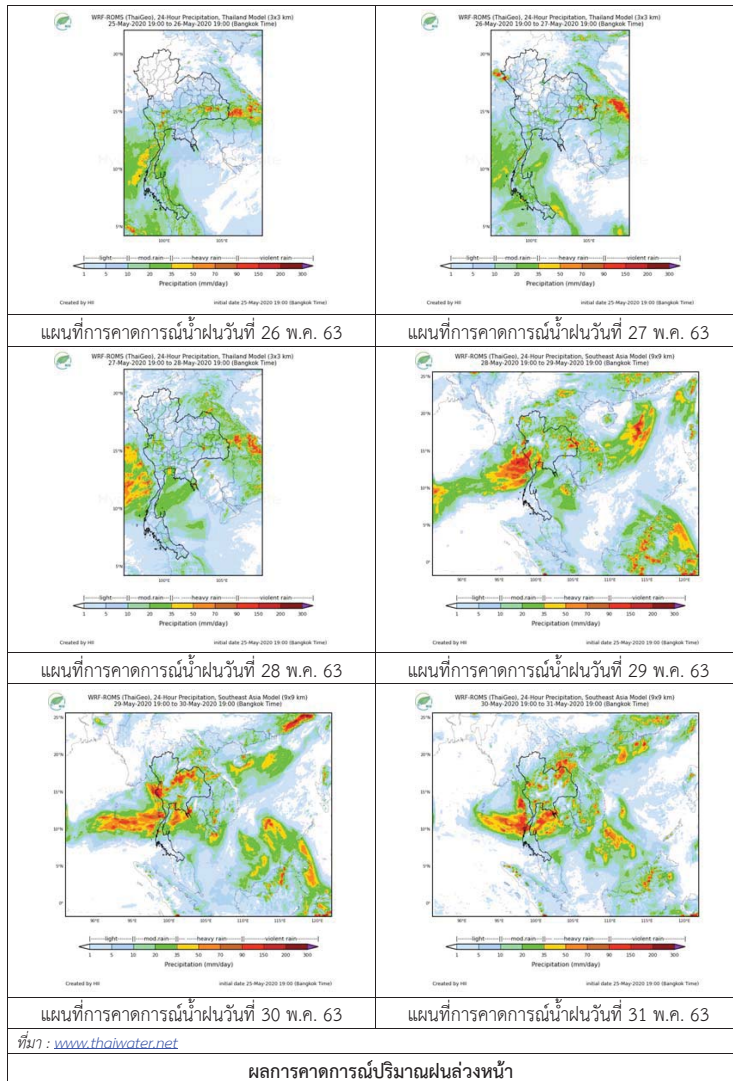
จากข้อมูลสถานการณ์ฝนในพื้นที่ลุ่มน้ำทะเลสาบสงขลาของวันที่ 26 พฤษภาคม 2563 จากกรมทรัพยากรน้ำ กรมอุตุนิยมวิทยา กรมชลประทาน และสถาบันสารสนเทศทรัพยากรน้ำ (องค์การมหาชน) พบว่า มีฝนตกในพื้นที่ บริเวณอำเภอปากพะยูนย์ ตะโหมด บางแก้ว และอำเภอศรีนครินทร์ จังหวัดพัทลุง บริเวณอำเภอหาดใหญ่ และอำเภอเมือง จังหวัดสงขลา ปริมาณฝน 0.2 – 15.0 มิลลิเมตร

ข้อมูลสถานการณ์ฝนในพื้นที่ลุ่มน้ำทะเลสาบสงขลา ณ วันที่ 26 พฤษภาคม 2563 เวลา 07.00 น.

| ลำดับ | สถานี | ปริมาณฝน (มม.) |
|-------|--|----------------|
| 1 | อ.ปากพะยูนย์ จ.พัทลุง | 4.0 |
| 2 | อ.ตะโหมด จ.พัทลุง | 9.5 |
| 3 | อ.บางแก้ว จ.พัทลุง | 5.9 |
| 4 | อ.ศรีนครินทร์ จ.พัทลุง | 15.0 |
| 5 | ต.คลองหอยโข่ง อ.หาดใหญ่ จ.สงขลา | 0.2 |
| 6 | คองหงษ์ สกษ. ต.คองหงษ์ อ.หาดใหญ่ จ.สงขลา | 3.4 |
| 7 | ต.บ่อยาง อ.เมือง จ.สงขลา | 3.9 |

หมายเหตุ “ฝน” คือ ฝนวัดปริมาณไม่ได้ (ต่ำกว่า 0.1 มิลลิเมตร)

สถานการณ์น้ำฝน



3) ข้อมูลปริมาณน้ำในลำน้ำ

ลุ่มน้ำทะเลสาบสงขลา ปัจจุบันสถานการณ์น้ำในลำน้ำโดยทั่วไปอยู่ในภาวะปกติ ระดับน้ำในลำน้ำส่วนใหญ่มีแนวโน้มเพิ่มขึ้น และลดลงในบางพื้นที่

สถานการณ์น้ำท่า (22 - 26 พ.ค. 2563 ที่มา : กรมชลประทาน)

| สถานี | แม่น้ำ | อำเภอ | จังหวัด | ระดับน้ำ-ม. | ศุกร์ | เสาร์ | อาทิตย์ | จันทร์ | อังคาร |
|---------|--------------|-------------|---------|------------------------------------|---------|---------|---------|---------|---------|
| | | | | ปริมาณน้ำ-ลบ.ม./จ. (ระดับเดือนกย.) | 22 พ.ค. | 23 พ.ค. | 24 พ.ค. | 25 พ.ค. | 26 พ.ค. |
| X.170 | คลองลำ | ศรีนครินทร์ | พัทลุง | 25.20 | 20.70 | 20.69 | 20.70 | 20.69 | 20.84 |
| | | | | 580.00 | 12.00 | 11.70 | 12.00 | 11.70 | 16.20 |
| X.265 | คลองน่วย | เมือง | พัทลุง | 8.00 | 6.52 | 6.75 | 6.45 | 6.53 | 6.70 |
| | | | | 7.00 | - | - | - | - | - |
| .1X.174 | คลองหระ | หาดใหญ่ | สงขลา | 8.88 | 4.08 | 4.22 | 4.11 | 4.11 | 4.13 |
| | | | | 388.00 | 0.30 | 1.10 | 0.55 | 0.55 | 0.65 |
| X.173A | คลองอู่ตะเภา | สะเดา | สงขลา | 15.90 | 11.49 | 10.61 | 10.34 | 10.27 | 10.23 |
| | | | | 258.00 | 24.35 | 13.90 | 11.20 | 10.50 | 10.10 |
| X.90 | คลองอู่ตะเภา | คลองหอยโข่ง | สงขลา | 8.00 | 2.46 | 2.33 | 2.24 | 2.19 | 2.47 |
| | | | | 580.00 | 8.60 | 1.50 | 0.00 | 0.00 | 9.20 |
| X.44 | คลองอู่ตะเภา | หาดใหญ่ | สงขลา | 7.40 | 0.95 | 0.42 | 0.14 | 0.27 | 0.15 |
| | | | | 582.00 | 38.75 | 20.20 | 10.40 | 14.95 | 10.75 |

ข้อมูลระดับน้ำจากระบบตรวจวัดสภาพทางไกลอัตโนมัติลุ่มน้ำทะเลสาบสงขลา กรมทรัพยากรน้ำประจำวันวันที่ 26 พฤษภาคม 2563

ข้อมูลระดับน้ำ (24 - 26 พ.ค. 2563 ที่มา : กรมทรัพยากรน้ำ)

| สถานี | ตำบล | อำเภอ | จังหวัด | ระดับตลิ่ง (ต่ำสุด) | อาทิตย์ | จันทร์ | อังคาร |
|----------------------|---------|---------|---------|---------------------|---------|---------|---------|
| | | | | | 24 พ.ค. | 25 พ.ค. | 26 พ.ค. |
| คลองอู่ตะเภาตอนบน | พังงา | สะเดา | สงขลา | 19.87 | 12.10 | 12.05 | 12.12 |
| คลองอู่ตะเภาตอนล่าง | หาดใหญ่ | หาดใหญ่ | สงขลา | 8.93 | -0.01 | -0.02 | 0.02 |
| คลองตะโหมด(ท่าเขียด) | แม่เขรี | ตะโหมด | พัทลุง | 27.94 | 21.91 | 22.12 | 22.22 |
| ลำปำ | ลำปำ | เมือง | พัทลุง | 1.15 | -0.72 | -0.73 | -0.75 |

ปริมาณน้ำในลำน้ำของคลองต่างๆ ในพื้นที่ลุ่มน้ำทะเลสาบสงขลา วันที่ 26 พฤษภาคม 2563

สถานีคลองอู่ตะเภาตอนล่าง - ต.หาดใหญ่ อ.หาดใหญ่ จ.สงขลา
(ลุ่มน้ำทะเลสาบสงขลา)



สถานีคลองตะโหมด (ท่าเขียด) - อ.ตะโหมด จ.สงขลา
(ลุ่มน้ำทะเลสาบสงขลา)



4) สรุป

สถานการณ์น้ำในลุ่มน้ำทะเลสาบสงขลาประจำวันที่ 26 พฤษภาคม 2563 ปัจจุบันสถานการณ์น้ำในลำน้ำโดยทั่วไปอยู่ในภาวะปกติ ระดับน้ำในลำน้ำส่วนใหญ่มีแนวโน้มเพิ่มขึ้น และลดลงในบางพื้นที่

รายงานระดับน้ำจากกล้อง
CCTV



รายงานระดับน้ำจากกล้อง CCTV

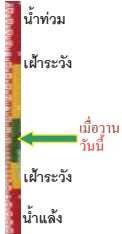
ณ. วันที่ 26 พฤษภาคม พ.ศ. 2563



สรุปสถานการณ์น้ำในลำน้ำสายหลัก

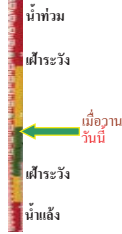
- สะพานพระแม่ย่า - อ.เมือง จ.สุโขทัย (ลุ่มน้ำยม) สถานการณ์น้ำปกติ
- สะพานสุพรรณกัลยา อ.เมือง จ.พิษณุโลก (ลุ่มน้ำน่าน) สถานการณ์น้ำปกติ
- แม่น้ำเลย อ.เมือง จ.เลย (ลุ่มน้ำโขง) สถานการณ์น้ำปกติ
- เสนา อ.เสนา จ.พระนครศรีอยุธยา (ลุ่มน้ำเจ้าพระยา) สถานการณ์น้ำปกติ
- สะพานหลวงพ้อเป็น - อ.นครไชยศรี จ.นครปฐม (ลุ่มน้ำท่าจีน) สถานการณ์น้ำปกติ
- สถานีอุตะเขาดอนล่าง - อ.หาดใหญ่ จ.สงขลา (ลุ่มน้ำทะเลสาบสงขลา) สถานการณ์น้ำปกติ
- บ้านบางแก้ว - อ.บรรพตพิสัย จ.นครสวรรค์ (ลุ่มน้ำปิง-วัง-สะแกกรัง-ป่าสัก) สถานการณ์น้ำปกติ

สะพานมหาโพธิ์ - อ.เมือง จ.แพร่
(ลุ่มน้ำยม)



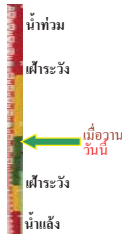
ระดับน้ำปัจจุบัน 143.90 ม.รทก.
 ระดับตลิ่งต่ำสุด 152.33 ม.รทก.
 ระดับท้องน้ำ 141.18 ม.รทก.

สะพานศรีสังขาลย์ - อ.ศรีสังขาลย์ จ.สุโขทัย
(ลุ่มน้ำยม)



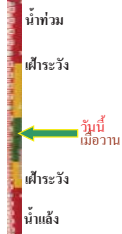
ระดับน้ำปัจจุบันต่ำกว่าสถาพ
 ระดับตลิ่งต่ำสุด 71.78 ม.รทก.
 ระดับท้องน้ำ 58.48 ม.รทก.

สะพานพระแม่ย่า - อ.เมือง จ.สุโขทัย
(ลุ่มน้ำยม)



ระดับน้ำปัจจุบัน -
 ระดับตลิ่งต่ำสุด 48.59 ม.รทก.
 ระดับท้องน้ำ 41.13 ม.รทก.

สะพานบ้านโพทะเล - อ.โพทะเล จ.พิจิตร
(ลุ่มน้ำยม)



ระดับน้ำปัจจุบัน -
 ระดับตลิ่งต่ำสุด 31.63 ม.รทก.
 ระดับท้องน้ำ 20.59 ม.รทก.

<http://mekhala.dwr.go.th>

วัดเกษไชโยเหนือ - อ.ชุมแสง จ.นครสวรรค์
(ลุ่มน้ำน่าน)



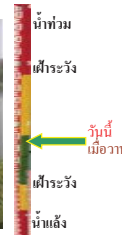
ระดับน้ำปัจจุบันต้นไม่บังสถาพ
 ระดับตลิ่งต่ำสุด - ม.รทก.
 ระดับท้องน้ำ - ม.รทก.

บ้านทับกฤช - อ.ชุมแสง จ.นครสวรรค์ (ทับกฤชใต้)
(ลุ่มน้ำน่าน)



ระดับน้ำปัจจุบันต่ำกว่าสถาพ
 ระดับตลิ่งต่ำสุด 26.16 ม.รทก.
 ระดับท้องน้ำ 13.28 ม.รทก.

สะพานท่าเสา - อ.เมือง จ.อุตรดิตถ์
(ลุ่มน้ำน่าน)



ระดับน้ำปัจจุบัน 54.10 ม.รทก.
 ระดับตลิ่งต่ำสุด 56.91 ม.รทก.
 ระดับท้องน้ำ 47.80 ม.รทก.

สะพานนครน่านพัฒนา อ.เมือง จ.น่าน
(ลุ่มน้ำน่าน)



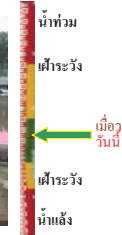
ระดับน้ำปัจจุบันต้นไม่บังสถาพ
 ระดับตลิ่งต่ำสุด 197.73 ม.รทก.
 ระดับท้องน้ำ 190.94 ม.รทก.

สะพานเฉลิมพระเกียรติ ร.9 72 พรรษา
อ.บางมูลนาก จ.พิจิตร (ลุ่มน้ำน่าน)



ระดับน้ำปัจจุบัน 20.55 ม.รทก.
 ระดับตลิ่งต่ำสุด 27.23 ม.รทก.
 ระดับท้องน้ำ 16.56 ม.รทก.

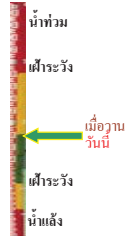
สะพานสุพรรณกัลยา - อ.เมือง จ.พิษณุโลก
(ลุ่มน้ำน่าน)



ระดับน้ำปัจจุบันต่ำกว่าสถาพ
 ระดับตลิ่งต่ำสุด 44.52 ม.รทก.
 ระดับท้องน้ำ 32.51 ม.รทก.

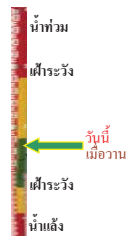
<http://mekhala.dwr.go.th>

สถานีแม่น้ำเลย - อ.เมือง จ.เลย
(ลุ่มน้ำโขง)



ระดับน้ำปัจจุบัน - ม.รทก.
ระดับตลิ่งต่ำสุด - ม.รทก.

สถานีหัวฝาย - อ.แม่สาย จ.เชียงราย
(แม่สาย/โขง)



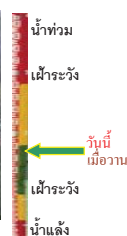
ระดับน้ำปัจจุบันต่ำกว่าสถาพ
ระดับตลิ่งต่ำสุด - ม.รทก.
ระดับท้องน้ำ 394.87 ม.รทก.

สนง.ส่วนอุทกหนองคาย - อ.เมือง จ.หนองคาย
(ลุ่มน้ำโขง)



ระดับน้ำปัจจุบันต่ำกว่าสถาพ
ระดับตลิ่งต่ำสุด 166.65 ม.รทก.
ระดับท้องน้ำ 149.20 ม.รทก.

บ้านท่าสะอาด - อ.เขกา จ.บึงกาฬ
(แม่น้ำสงคราม/ลุ่มน้ำโขง)



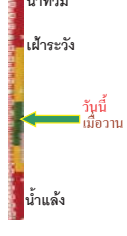
ระดับน้ำปัจจุบันสูงกว่าสถาพ
ระดับตลิ่งต่ำสุด 144.92 ม.รทก.
ระดับท้องน้ำ 134.18 ม.รทก.

บ้านเหล่านกขุม - อ.เมือง จ.ขอนแก่น
(ลุ่มน้ำชี)



ระดับน้ำปัจจุบัน 144.80 ม.รทก.
ระดับตลิ่งต่ำสุด 149.71 ม.รทก.
ระดับท้องน้ำ 141.00 ม.รทก.

ร.ร.เทศบาล 4 - อ.เมือง จ.นครราชสีมา
(ลำตะคอง/มูล)



ระดับน้ำปัจจุบัน 176.60 ม.รทก.
ระดับตลิ่งต่ำสุด 178.00 ม.รทก.
ระดับท้องน้ำ - ม.รทก.

<http://mekhala.dwr.go.th>

สลัก - อ.สตึก จ.บุรีรัมย์
(ลุ่มน้ำมูล)



ระดับน้ำปัจจุบัน 124.00 ม.รทก.
ระดับตลิ่งต่ำสุด 128.76 ม.รทก.
ระดับท้องน้ำ 121.50 ม.รทก.

เชิงสะพานสิงห์บุรี - อ.เมือง จ.สิงห์บุรี
(ลุ่มน้ำเจ้าพระยา)



ระดับน้ำปัจจุบันต้นไม้บังสถาพ
ระดับตลิ่งต่ำสุด 11.50 ม.รทก.
ระดับท้องน้ำ -2.14 ม.รทก.

บ้านยามณี - อ.โพธิ์ทอง จ.อ่างทอง
(ลุ่มน้ำเจ้าพระยา)



ระดับน้ำปัจจุบันต่ำกว่าสถาพ
ระดับตลิ่งต่ำสุด - ม.รทก.
ระดับท้องน้ำ - ม.รทก.

บ้านป้อม - อ.พระนครศรีอยุธยา
จ.พระนครศรีอยุธยา (ลุ่มน้ำเจ้าพระยา)



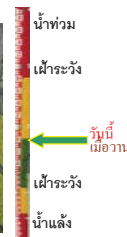
ระดับน้ำปัจจุบัน 7.80 ม.รทก.
ระดับตลิ่งต่ำสุด - ม.รทก.
ระดับท้องน้ำ - ม.รทก.

เสนา - อ.เสนา จ.พระนครศรีอยุธยา
(ลุ่มน้ำเจ้าพระยา)



ระดับน้ำปัจจุบันต่ำกว่าสถาพ
ระดับตลิ่งต่ำสุด - ม.รทก.
ระดับท้องน้ำ - ม.รทก.

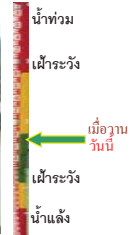
อุทัยใหม่ - อ.เมือง จ.อุทัยธานี
(ลุ่มน้ำสะแกกรัง)



ระดับน้ำปัจจุบันต้นไม้บังสถาพ
ระดับตลิ่งต่ำสุด 19.90 ม.รทก.
ระดับท้องน้ำ - ม.รทก.

<http://mekhala.dwr.go.th>

สะพานปรีดี - อ.เมือง จ.พระนครศรีอยุธยา
(ลุ่มน้ำเจ้าพระยา)



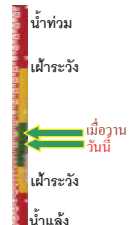
ระดับน้ำปัจจุบัน -0.15 ม.รทก.
ระดับตลิ่งต่ำสุด - ม.รทก.
ระดับท้องน้ำ - ม.รทก.

สะพานข้ามแม่น้ำท่าจีน 3 - อ.เมือง
จ.สมุทรสาคร (ลุ่มน้ำท่าจีน)



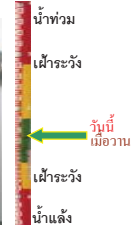
ระดับน้ำปัจจุบันต่ำกว่าสถาพ
ระดับตลิ่งต่ำสุด 1.37 ม.รทก.
ระดับท้องน้ำ -6.73 ม.รทก.

สะพานบุญรัตน์ประชานุวัฒน์ - อ.สามพราน
จ.นครปฐม (ลุ่มน้ำท่าจีน)



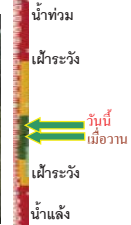
ระดับน้ำปัจจุบัน -0.12 ม.รทก.
ระดับตลิ่งต่ำสุด 1.46 ม.รทก.
ระดับท้องน้ำ -7.22 ม.รทก.

สะพานหลวงพ่อบึง - อ.นครไชยศรี
จ.นครปฐม (ลุ่มน้ำท่าจีน)



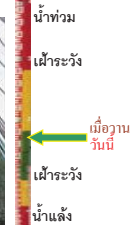
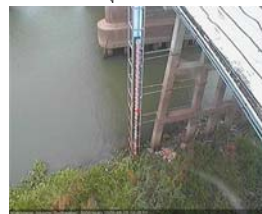
ระดับน้ำปัจจุบัน 0.51 ม.รทก.
ระดับตลิ่งต่ำสุด 2.97 ม.รทก.
ระดับท้องน้ำ -4.69 ม.รทก.

สะพานข้ามแม่น้ำท่าจีน ทางหลวง346
อ.บางเลน จ.นครปฐม (ลุ่มน้ำท่าจีน)



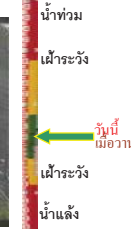
ระดับน้ำปัจจุบัน -0.84 ม.รทก.
ระดับตลิ่งต่ำสุด 0.89 ม.รทก.
ระดับท้องน้ำ -5.93 ม.รทก.

สะพานวัดพระรูป อ.เมือง จ.สุพรรณบุรี
(ลุ่มน้ำท่าจีน)



ระดับน้ำปัจจุบัน 0.00 ม.รทก.
ระดับตลิ่งต่ำสุด 3.32 ม.รทก.
ระดับท้องน้ำ -0.56 ม.รทก.

สะพานข้ามแม่น้ำท่าจีน ทางหลวง3365
อ.สามชุก จ.สุพรรณบุรี (ลุ่มน้ำท่าจีน)



ระดับน้ำปัจจุบันตันไม้บังสถาพ
ระดับตลิ่งต่ำสุด 5.70 ม.รทก.
ระดับท้องน้ำ 0.46 ม.รทก.

สะพานสามง่าม-ท่าโบสถ์ อ.หันคา
จ.ชัยนาท (ลุ่มน้ำท่าจีน)



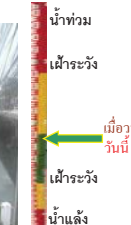
ระดับน้ำปัจจุบัน -
ระดับตลิ่งต่ำสุด 13.14 ม.รทก.
ระดับท้องน้ำ 10.08 ม.รทก.

เขื่อนสะพานฉะเชิงเทรา - อ.เมือง จ.ฉะเชิงเทรา
(ลุ่มน้ำบางปะกง)



ระดับน้ำปัจจุบันระดับน้ำต่ำกว่าสถาพ
ระดับตลิ่งต่ำสุด 1.90 ม.รทก.
ระดับท้องน้ำ - ม.รทก.

ตรงข้ามวัดหินทาราม - อ.เมือง จ.ฉะเชิงเทรา
(ลุ่มน้ำชายฝั่งตะวันออก)



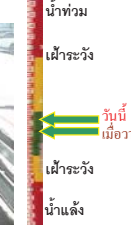
ระดับน้ำปัจจุบันต่ำกว่าสถาพ
ระดับตลิ่งต่ำสุด 0.20 ม.รทก.
ระดับท้องน้ำ - ม.รทก.

ร.ร.อนุบาลบางสะพาน - อ.บางสะพาน จ.ประจวบคีรีขันธ์
(คลองบางสะพาน/ชายฝั่งทะเลตะวันตก)



ระดับน้ำปัจจุบัน -1.20 ม.รทก.
ระดับตลิ่งต่ำสุด 4.16 ม.รทก.
ระดับท้องน้ำ -0.14 ม.รทก.

สถานีอยู่เกาะดอนล่าง - อ.หาดใหญ่ จ.สงขลา
(ลุ่มน้ำทะเลสาบสงขลา)

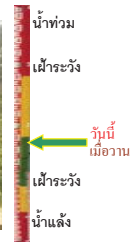


ระดับน้ำปัจจุบัน 0.20 ม.รทก.
ระดับตลิ่งต่ำสุด 8.93 ม.รทก.
ระดับท้องน้ำ -1.93 ม.รทก.

สถานีคลองตะโหมด - อ.ตะโหมด จ.พัทลุง
(ลุ่มน้ำทะเลสาบสงขลา)



ระดับน้ำปัจจุบันต่ำกว่าสถาพ
ระดับตลิ่งต่ำสุด 27.94 ม.รทก.
ระดับท้องน้ำ 20.52 ม.รทก.



สถานีวัดแม่น้ำโขง (MRC) - อ.เชียงแสน จ.เชียงราย
(ลุ่มน้ำโขง)



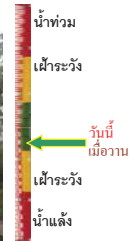
ระดับน้ำปัจจุบัน 2.10 ม.รทก.
ระดับตลิ่งต่ำสุด - ม.รทก.
ระดับท้องน้ำ - ม.รทก.



สถานีวัดแม่น้ำโขง (MRC) - อ.เชียงคาน จ.เลย
(ลุ่มน้ำโขง)



ระดับน้ำปัจจุบัน 3.90 ม.รทก.
ระดับตลิ่งต่ำสุด - ม.รทก.
ระดับท้องน้ำ - ม.รทก.



สถานีวัดแม่น้ำโขง (MRC) - อ.โขงเจียม จ.อุบลราชธานี
(ลุ่มน้ำโขง)



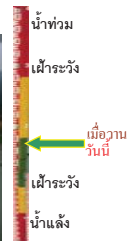
ระดับน้ำปัจจุบันระดับน้ำต่ำกว่าสถาพ
ระดับตลิ่งต่ำสุด - ม.รทก.
ระดับท้องน้ำ - ม.รทก.



สถานีบ้านบางแก้ว - อ.บรรพตพิสัย จ.นครสวรรค์
(ลุ่มน้ำปิง-วัง-สะแกกรัง-ป่าสัก)



ระดับน้ำปัจจุบัน 36.77 ม.รทก.
ระดับตลิ่งต่ำสุด 44.95 ม.รทก.
ระดับท้องน้ำ 35.06 ม.รทก.



สถานีบ้านปากร่องห้วยจี่ - อ.บ้านตาก จ.ตาก
(ลุ่มน้ำปิง-วัง-สะแกกรัง-ป่าสัก)

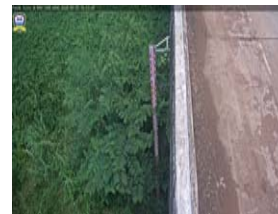


ระดับน้ำปัจจุบันต่ำกว่าสถาพ
ระดับตลิ่งต่ำสุด 120.45 ม.รทก.
ระดับท้องน้ำ 114.47 ม.รทก.



<http://mekhala.dwr.go.th>

สถานีบ้านจางวาง - อ.หล่มสัก จ.เพชรบูรณ์
(ลุ่มน้ำปิง-วัง-สะแกกรัง-ป่าสัก)



ระดับน้ำปัจจุบันต่ำกว่าสถาพ
ระดับตลิ่งต่ำสุด 135.46 ม.รทก.
ระดับท้องน้ำ 127.24 ม.รทก.



สถานีแม่น้ำป่าสัก - อ.เมือง จ.เพชรบูรณ์
(ลุ่มน้ำปิง-วัง-สะแกกรัง-ป่าสัก)



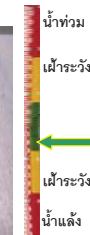
ระดับน้ำปัจจุบันต่ำกว่าสถาพ
ระดับตลิ่งต่ำสุด 114.98 ม.รทก.
ระดับท้องน้ำ 104.53 ม.รทก.



สถานีแม่น้ำป่าสัก - อ.เสนาห์ จ.สระบุรี
(ลุ่มน้ำปิง-วัง-สะแกกรัง-ป่าสัก)



ระดับน้ำปัจจุบัน 5.00 ม.รทก.
ระดับตลิ่งต่ำสุด 13.46 ม.รทก.
ระดับท้องน้ำ 0.04 ม.รทก.



สถานีแม่น้ำป่าสัก - อ.แก่งคอย จ.สระบุรี
(ลุ่มน้ำปิง-วัง-สะแกกรัง-ป่าสัก)



ระดับน้ำปัจจุบัน 6.68 ม.รทก.
ระดับตลิ่งต่ำสุด 20.10 ม.รทก.
ระดับท้องน้ำ 4.79 ม.รทก.



<http://mekhala.dwr.go.th>

| จังหวัด | สถานที่ตั้งกล้อง | แนว้/สูมน้ำ | วิกฤติ | วิกฤติ | ระดับน้ำ (ม.ทก.) | | | สถานการณ์ | หมายเหตุ |
|-------------------|--|-------------------------|---------------|--------------|------------------|---------|---------|-----------|----------|
| | | | น้ำแข็ง | น้ำท่วม | พ.ศ.2562-2563 | | | | |
| | | | ระดับน้อยกว่า | ระดับมากกว่า | 22 พ.ค. | 25 พ.ค. | 26 พ.ค. | | |
| จ.แพร่ | สะพานมหาโพธิ์ อ.เมือง | ยม | 143.18 | 152.33 | 143.90 | 143.90 | 143.90 | น้ำปกติ | ↔ |
| จ.สุโขทัย | สะพานศรีรัตนาลัย อ.เมือง | ยม | 60.14 | 71.78 | N/A | N/A | N/A | น้ำปกติ | ↔ |
| จ.สุโขทัย | สะพานพระเมรุมา อ.เมือง | ยม | 42.48 | 48.59 | N/A | N/A | N/A | น้ำปกติ | ↔ |
| จ.พิษณุโลก | สะพานบางระกำ อ.บางระกำ | ยม | 31.73 | 37.23 | N/A | N/A | N/A | น้ำปกติ | ↔ |
| จ.พิจิตร | สะพานโพทะเล อ.โพทะเล | ยม | 22.58 | 30.63 | N/A | N/A | N/A | น้ำปกติ | ↔ |
| จ.พิษณุโลก | ไนท์บาซาร์ อ.เมือง | น้ำน | 37.33 | 45.04 | N/A | N/A | N/A | น้ำปกติ | ↔ |
| จ.นครสวรรค์ | วัดเกอไชยเหนือ อ.ชุมแสง | น้ำน | 18.73 | 25.60 | N/A | N/A | N/A | น้ำปกติ | ↔ |
| จ.นครสวรรค์ | บ้านทับกฤช อ.ชุมแสง (ทับกฤชใต้) | น้ำน | - | 26.16 | N/A | N/A | N/A | น้ำปกติ | ↔ |
| จ.อุตรดิตถ์ | สะพานท่าเสา อ.เมือง | น้ำน | 49.22 | 56.91 | 53.70 | 54.10 | 54.10 | น้ำปกติ | ↑ |
| จ.น่าน | สะพานนครน่านพัฒนา อ.เมือง | น้ำน | 192.17 | 197.73 | N/A | N/A | N/A | น้ำปกติ | ↔ |
| จ.พิจิตร | สะพานเฉลิมพระเกียรติ 5972 พระราช อ.บางมูลนาก | น้ำน | 18.19 | 27.23 | 20.55 | 20.55 | 20.55 | น้ำปกติ | ↔ |
| จ.พิษณุโลก | สะพานสุพรรณภูมิอัยยา อ.เมือง | น้ำน | 33.98 | 44.52 | N/A | N/A | N/A | น้ำปกติ | ↔ |
| จ.อุตรธานี | สถานีวิทยุหลวง อ.เมือง | โขง | - | - | N/A | N/A | N/A | น้ำปกติ | ↔ |
| จ.เลย | สถานีแม่น้ำเลย อ.เมือง | โขง | - | - | N/A | N/A | N/A | น้ำปกติ | ↔ |
| จ.เชียงใหม่ | สถานีวิทยุ อ.แม่สาย | แม่สาย/โขง | 395.79 | 396.50 | N/A | N/A | N/A | น้ำปกติ | ↔ |
| จ.หนองคาย | สง.ส่วนอุทกหนอคงย อ.เมือง | โขง | 157.85 | 166.70 | N/A | N/A | N/A | น้ำปกติ | ↔ |
| จ.หนองคาย | วัดทุ่งธาตุ อ.โพนพิสัย | ห้วยหลวง/โขงฮี้สาน | 150.50 | 159.43 | N/A | N/A | N/A | น้ำปกติ | ↔ |
| จ.นครพนม | บ้านศาลปากน้ำ อ.ท่าอุเทน | น้ำงคราม/โขงฮี้สาน | 133.42 | 141.02 | N/A | N/A | N/A | น้ำปกติ | ↔ |
| จ.นครราชสีมา | ร.ร.เทศบาล 4 อ.เมือง | ลำตะคอง/มูล | 174.60 | 178.00 | 176.60 | 176.60 | 176.60 | น้ำปกติ | ↔ |
| จ.บุรีรัมย์ | สตึก อ.สตึก | มูล | 123.13 | 128.76 | 124.00 | 124.00 | 124.00 | น้ำปกติ | ↔ |
| จ.สิงห์บุรี | เชิงสะพานสิงห์บุรี อ.เมือง | เจ้าพระยา | 3.45 | 11.50 | N/A | N/A | N/A | น้ำปกติ | ↔ |
| จ.อ่างทอง | บ้านยางมณี อ.โพธิ์ทอง | เจ้าพระยา | - | 9.11 | N/A | N/A | N/A | น้ำปกติ | ↔ |
| จ.อ่างทอง | ศาลากลางอ่างทอง อ.เมือง | เจ้าพระยา | - | 8.46 | 0.50 | 0.50 | 0.50 | น้ำปกติ | ↔ |
| จ.พระนครศรีอยุธยา | บ้านป้อม อ.พระนครศรีอยุธยา | เจ้าพระยา | - | - | 7.50 | 7.70 | 7.80 | น้ำปกติ | ↑ |
| จ.พระนครศรีอยุธยา | อ.เสนา | น้อย/เจ้าพระยา | 2.00 | 5.00 | N/A | N/A | N/A | น้ำปกติ | ↔ |
| จ.อุทัยธานี | อุทัยใหม่ อ.เมือง | สะแกกรัง | - | - | N/A | N/A | N/A | น้ำปกติ | ↔ |
| จ.พระนครศรีอยุธยา | สะพานวิริย อ.พระนครศรีอยุธยา | เจ้าพระยา | - | - | -0.15 | -0.15 | -0.15 | น้ำปกติ | ↔ |
| จ.ชัยนาท | ปตร.พลเทพ(วัดทรงสวย) อ.วัดสิงห์ | ท่าจีน | - | - | N/A | N/A | N/A | น้ำปกติ | ↔ |
| จ.สมุทรปราการ | สะพานข้ามแม่น้ำท่าจีน 3 อ.เมือง | ท่าจีน | -5.11 | 0.57 | N/A2 | N/A2 | N/A2 | น้ำปกติ | ↔ |
| จ.นครปฐม | สะพานเฉลิมรัตนประชาวุฒิน อ.สามพราน | ท่าจีน | -5.59 | -0.30 | 0.43 | 0.03 | -0.12 | น้ำปกติ | ↓ |
| จ.นครปฐม | สะพานหลวงพ่อเป็น อ.นครไชยศรี | ท่าจีน | -3.16 | 2.21 | 0.51 | 0.51 | 0.51 | น้ำปกติ | ↔ |
| จ.สุพรรณบุรี | สะพานวัดพระรูป อ.เมือง | ท่าจีน | -1.26 | 2.75 | 0.00 | 0.00 | 0.00 | น้ำน้อย | ↔ |
| จ.สุพรรณบุรี | สะพานข้ามแม่น้ำท่าจีน จากพลา3365 อ.สามชุก | ท่าจีน | 1.55 | 5.18 | N/A | N/A | N/A | น้ำปกติ | ↔ |
| จ.ชัยนาท | สะพานสามง่ามท่าโบสถ์ อ.หันคา | ท่าจีน | 10.69 | 12.83 | 11.22 | 11.22 | 11.22 | น้ำปกติ | ↔ |
| จ.ฉะเชิงเทรา | เชิงสะพานฉะเชิงเทรา อ.เมือง | บางปะกง | -0.01 | 1.90 | N/A | N/A | N/A | น้ำปกติ | ↔ |
| จ.จันทบุรี | ศรีข้ามวัดจันทนาราม อ.เมือง | คลองโพธิ์/คลองโพธิ์ | 0.20 | 3.73 | N/A | N/A | N/A | น้ำปกติ | ↔ |
| จ.ประจวบคีรีขันธ์ | ร.ร.อนุบาลบางสะพาน อ.บางสะพาน | คลองบางสะพาน/คลองบาง | - | 3.30 | 0.00 | -1.30 | -1.20 | น้ำปกติ | ↑ |
| จ.สงขลา | สถานีคลองคู่อะคาตองล่าง อ.หาดใหญ่ | ทะเลสาบสงขลา | - | - | 0.00 | 0.00 | 0.20 | น้ำปกติ | ↑ |
| จ.พัทลุง | สถานีคลองตะโหมด อ.ตะโหมด | ทะเลสาบสงขลา | - | - | N/A | N/A | N/A | น้ำปกติ | ↔ |
| จ.พัทลุง | สถานีลำปำ อ.เมือง | ทะเลสาบสงขลา | - | - | N/A | N/A | N/A | น้ำปกติ | ↔ |
| จ.เชิงระยอง | อุทกวิทยาชัยแสน อ.เชิงแส | - | - | - | N/A | N/A | N/A | น้ำปกติ | ↔ |
| จ.เลย | สถานีวัดแม่โจ้ง (MBC) เขื่อนคาน อ.เชียงคาน | โขง | - | - | 3.80 | 3.90 | 3.90 | น้ำปกติ | ↔ |
| จ.อุบลราชธานี | สถานีวัดแม่โจ้ง (MBC) โขงชัย อ.โขงเจียม | - | - | - | N/A | N/A | N/A | น้ำปกติ | ↔ |
| จ.นครสวรรค์ | บ้านบางแก้ว อ.บรรพตพิสัย | ปีง-วัง-สะแกกรัง-ป่าสัก | - | - | 36.77 | 36.77 | 36.77 | น้ำปกติ | ↔ |
| จ.ตาก | บ้านป่าร้องห้วยจี่ อ.บ้านตาก | ปีง-วัง-สะแกกรัง-ป่าสัก | - | - | N/A | N/A | N/A | น้ำปกติ | ↔ |
| จ.เพชรบูรณ์ | บ้านจางวาง อ.พ่เม็ก | ปีง-วัง-สะแกกรัง-ป่าสัก | - | - | N/A | N/A | N/A | น้ำปกติ | ↔ |
| จ.เพชรบูรณ์ | แม่น้ำป่าสักที่ อ.เมือง | ปีง-วัง-สะแกกรัง-ป่าสัก | - | - | 108.80 | 108.80 | 108.80 | น้ำปกติ | ↔ |
| จ.สระบุรี | แม่น้ำป่าสักที่ อ.เสาไห้ | ปีง-วัง-สะแกกรัง-ป่าสัก | - | - | 5.05 | 5.00 | 5.00 | น้ำปกติ | ↔ |
| จ.สระบุรี | แม่น้ำป่าสักที่ อ.แก่งคอย | ปีง-วัง-สะแกกรัง-ป่าสัก | - | - | 6.98 | 6.68 | 6.68 | น้ำปกติ | ↔ |

*N/A คือ อ่านค่าระดับจากไม้วัดระดับ (Staff) ไม่ได้ / ไม้วัดระดับ (Staff) ชำรุด

**ม.ทก. คือ เมตรเทียบกับระดับน้ำทะเลปานกลาง

** ระดับน้ำทะเลปานกลาง (Mean Sea Level) หรือ ร.ท.ก. เป็นค่าการวัด ระดับน้ำทะเลขึ้นสูงสุด (High Tide : HT) และต่ำสุด (Low Tide : LT) ของแต่ละวัน ในช่วงระยะเวลาที่กำหนด แล้วนำค่ามาเฉลี่ยเป็นระดับน้ำทะเลปานกลาง สำหรับระยะเวลาที่ทำการวัดโดยทั่วไปจะตั้งวัดเป็นเวลา ๑๘.๖ ปี ตามวัฏจักรของน้ำ ระดับน้ำทะเลปานกลางของแต่ละบริเวณทั่วโลกอาจจะมีค่าสูงไม่เท่ากัน

ในประเทศไทยใช้เวลาในการวัด ๕ ปี โดยเลือกที่ตำบลเกาะหลัก จังหวัดประจวบคีรีขันธ์ เป็นที่วัด แล้วนำมาหาค่าเฉลี่ย เพื่อใช้เป็นค่าระดับน้ำทะเลปานกลาง ให้มีค่า ๐.๐๐๐ เมตร ทำการถ่ายแบบมายังจุด BM-A (ซึ่งถือว่าเป็นหมุดหลักฐานหมุดแรกของประเทศไทย) ซึ่งมีค่าระดับน้ำทะเลปานกลาง ๑.๔๘๗๗ เมตร