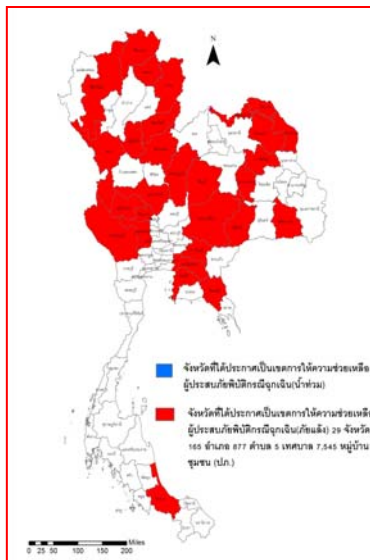




รายงานสถานการณ์น้ำ
ศูนย์ป้องกันวิกฤติน้ำ กรมทรัพยากรน้ำ
วันพุธ ที่ ๒๗ พฤษภาคม ๒๕๖๓

สภาวะอากาศ ประเทศไทยมรสุมตะวันตกเฉียงใต้ที่พัดปกคลุมทะเลอันดามันและประเทศไทยมีกำลังปานกลาง ประกอบกับหย่อมความกดอากาศต่ำปกคลุมประเทศลาวและเวียดนามตอนบน ลักษณะเช่นนี้ทำให้มีฝนตกหนักบางแห่งบริเวณภาคตะวันออกเฉียงเหนือ และภาคตะวันออก ขอให้ประชาชนบริเวณดังกล่าวระวังอันตรายจากฝนที่ตกหนักและฝนที่ตกสะสมไว้ด้วย



สถานการณ์น้ำ

กรมอุตุนิยมวิทยา เผยเตือน อีสาน ตะวันออก ฝนตกหนักบางแห่ง กทม.ฝนร้อยละ ๔๐
บุรีรัมย์ พายุถล่มบุรีรัมย์ ศาลากลางอ่วมกระຈกแตกทั้งบาน ปภ.สั่งเตรียมรับมือ
นครราชสีมา พายุฝนถล่มโคราชส่งผลดีน้ำท่วมขังนาข้าวฉ่ำหมื่นไร่
(หมายเหตุ ข้อมูลข่าวจาก เติลนิวส์/ไอ เอ็น เอ็น/ข่าวสดออนไลน์)

สถานการณ์น้ำต่างประเทศ

สถานการณ์น้ำ

ระดับน้ำในแม่น้ำโขง : MRC: Mekong River Commission ณ วันที่ ๒๖ พฤษภาคม ๒๕๖๓

สถานี	ระดับตลิ่ง (ม.)	ระดับน้ำ ๒๕ พ.ค. ๖๓	ระดับน้ำ ๒๖ พ.ค. ๖๓	+สูงกว่าตลิ่ง -ต่ำกว่าตลิ่ง(ม.)	แนวโน้ม
อ.เชียงแสน จ.เชียงราย	๑๒.๘๐	๑.๙๙	๑.๗๗	-๑๑.๐๓	ลดลง
อ.เชียงคาน จ.เลย	๑๖.๐๐	๓.๙๒	๓.๙๒	-๑๒.๐๘	ทรงตัว
อ.เมือง จ.หนองคาย	๑๒.๒๐	๑.๒๖	๑.๓๐	-๑๐.๙๐	เพิ่มขึ้น
อ.เมือง จ.นครพนม	๑๒.๐๐	๑.๕๑	๑.๖๒	-๑๐.๓๘	เพิ่มขึ้น
อ.เมือง จ.มุกดาหาร	๑๒.๕๐	๑.๙๘	๒.๐๑	-๑๐.๕๙	เพิ่มขึ้น
อ.โขงเจียม จ.อุบลราชธานี	๑๔.๕๐	๒.๓๙	๒.๔๖	-๑๒.๐๔	เพิ่มขึ้น

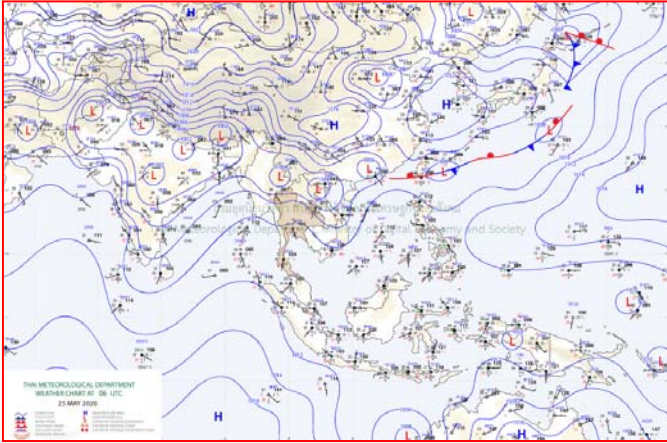
หมายเหตุ : ระดับ (รสม.) ข้อมูลจาก <http://www.dwr.go.th>

ระดับน้ำ-ลุ่มน้ำเลสาบสงขลา ลุ่มน้ำทะเลสาบสงขลา ปัจจุบันสถานการณ์น้ำในลำน้ำโดยทั่วไปอยู่ในภาวะน้ำน้อย (ระดับน้ำต่ำกว่าระดับตลิ่งต่ำสุด) สถานการณ์น้ำในลำน้ำมีแนวโน้มลดลง/ทรงตัว และเพิ่มขึ้นบางพื้นที่(ข้อมูล วันที่ ๒๖ พ.ค. ๒๕๖๓ ที่มา กรมชลประทาน) สถานีคลองลำ อ.ศรีนครินทร์ จ.พัทลุง สถานีคลองนุ้ย อ.เมือง จ.พัทลุง สถานีคลองหระ อ.หาดใหญ่ จ.สงขลา สถานีคลองอู่ตะเภา อ.สะเตา จ.สงขลา สถานีคลองอู่ตะเภา อ.คลองหอยโข่ง จ.สงขลา สถานีคลองอู่ตะเภา อ.หาดใหญ่ จ.สงขลา วัดปริมาณน้ำได้ ๒๐.๖๙ ๖.๕๓ ๔.๑๑ ๑๐.๒๗ ๒.๑๙ ๐.๒๗ เมตร

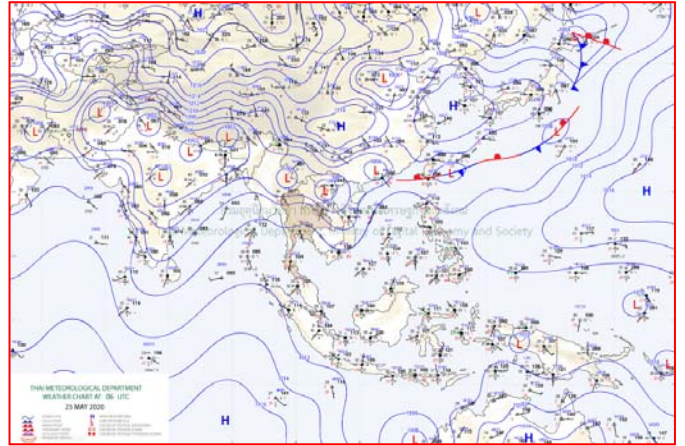
สถานีตรวจวัดระดับน้ำ (CCTV) ณ วันที่ ๒๖ พฤษภาคม ๒๕๖๓ การตรวจวัดระดับน้ำจากกล้อง (CCTV) ระดับน้ำส่วนใหญ่ อยู่ในเกณฑ์ปกติ

ลำดับที่	จังหวัด	สถานที่ตั้งกล้อง	แม่น้ำ/ลำน้ำ	วิกฤติ	วิกฤติ	ระดับน้ำ (ม.รทก.)			สถานการณื	หมายเหตุ
				น้ำแล้ง	น้ำท่วม	พ.ศ.2562	พ.ศ. 63	พ.ศ. 63		
				ระดับน้อยกว่า	ระดับมากกว่า	22 พ.ค. 63	25 พ.ค. 63	26 พ.ค. 63		
1	จ.แพร่	สะพานมหาโพธิ์ อ.เมือง	ยม	143.18	152.33	143.90	143.90	143.90	น้ำปกติ	↔
2	จ.สุโขทัย	สะพานศรีรัตนาลัย อ.เมือง	ยม	60.14	71.78	N/A	N/A	N/A	น้ำปกติ	↔
3	จ.สุโขทัย	สะพานพระแม่ย่า อ.เมือง	ยม	42.48	48.59	N/A	N/A	N/A	น้ำปกติ	↔
4	จ.พิษณุโลก	สะพานบางระกำ อ.บางระกำ	ยม	31.73	37.23	N/A	N/A	N/A	น้ำปกติ	↔
5	จ.พิจิตร	สะพานโพทะเล อ.โพทะเล	ยม	22.58	30.63	N/A	N/A	N/A	น้ำปกติ	↔
6	จ.พิษณุโลก	ไนท์บาซาร์ อ.เมือง	น่าน	37.33	45.04	N/A	N/A	N/A	น้ำปกติ	↔
7	จ.นครสวรรค์	วัดเขยไชยเหนือ อ.ชุมแสง	น่าน	18.73	25.60	N/A	N/A	N/A	น้ำปกติ	↔
8	จ.นครสวรรค์	บ้านทับกฤช อ.ชุมแสง (ทับกฤชใต้)	น่าน	-	26.16	N/A	N/A	N/A	น้ำปกติ	↔
9	จ.อุตรดิตถ์	สะพานท่าเสา อ.เมือง	น่าน	49.22	56.91	53.70	54.10	54.10	น้ำปกติ	↔
10	จ.น่าน	สะพานนครน่านพัฒนา อ.เมือง	น่าน	192.17	197.73	N/A	N/A	N/A	น้ำปกติ	↔
11	จ.พิจิตร	สะพานเมืองเก่า อ.พิจิตร	น่าน	18.19	27.23	20.55	20.55	20.55	น้ำปกติ	↔
12	จ.พิษณุโลก	สะพานสุพรรณภูมิ อ.เมือง	น่าน	33.98	44.52	N/A	N/A	N/A	น้ำปกติ	↔
13	จ.อุตรธานี	สถานีวิทยุหลวง อ.เมือง	โขง	-	-	N/A	N/A	N/A	น้ำปกติ	↔
14	จ.เลย	สถานีแม่ข่าย อ.เมือง	โขง	-	-	N/A	N/A	N/A	น้ำปกติ	↔
15	จ.ชัยราช	สถานีวิทยุ อ.แม่สาย	แม่สาย/โขง	395.79	396.50	N/A	N/A	N/A	น้ำปกติ	↔
16	จ.หนองคาย	สง.ส่วนอุทกหนองคาย อ.เมือง	โขง	157.85	166.70	N/A	N/A	N/A	น้ำปกติ	↔
17	จ.หนองคาย	วัดทุ่งศรี อ.โพนพิสัย	หัวหลวง/โขงอีสาน	150.50	159.43	N/A	N/A	N/A	น้ำปกติ	↔
18	จ.นครพนม	บ้านตาลปากน้ำ อ.ท่าอุเทน	น้ำสงคราม/โขงอีสาน	133.42	141.02	N/A	N/A	N/A	น้ำปกติ	↔
19	จ.นครราชสีมา	ร.ร.มหาสารคาม 4 อ.เมือง	ลำตะคอง/มูล	174.60	178.00	176.60	176.60	176.60	น้ำปกติ	↔
20	จ.บุรีรัมย์	สตึก อ.สตึก	มูล	123.13	128.76	124.00	124.00	124.00	น้ำปกติ	↔
21	จ.สิงห์บุรี	เชิงสะพานสิงห์บุรี อ.เมือง	เจ้าพระยา	3.45	11.50	N/A	N/A	N/A	น้ำน้อย	↔
22	จ.อ่างทอง	บ้านขาม อ.โพธิ์ทอง	เจ้าพระยา	-	9.11	N/A	N/A	N/A	น้ำปกติ	↔
23	จ.อ่างทอง	ศาลากลางอ่างทอง อ.เมือง	เจ้าพระยา	-	8.46	0.50	0.50	0.50	น้ำปกติ	↔
24	จ. พระนครศรีอยุธยา	บ้านป้อม อ.พระนครศรีอยุธยา	เจ้าพระยา	-	-	7.50	7.70	7.80	น้ำปกติ	↔
25	จ. พระนครศรีอยุธยา	อ.เสนา	น้อย/เจ้าพระยา	2.00	5.00	N/A	N/A	N/A	น้ำปกติ	↔
26	จ.อุทัยธานี	อุทัยใหม่ อ.เมือง	สะแกกรัง	-	-	N/A	N/A	N/A	น้ำปกติ	↔
27	จ. พระนครศรีอยุธยา	สะพานวีรศิลป์ อ.พระนครศรีอยุธยา	เจ้าพระยา	-	-	-0.15	-0.15	-0.15	น้ำปกติ	↔
28	จ.ชัยนาท	ปตร.พลเทพ(วัดทรงเสือ) อ.วัดสิงห์	ท่าจีน	-	-	N/A	N/A	N/A	น้ำปกติ	↔
29	จ.สมุทรปราการ	สะพานข้ามแม่น้ำท่าจีน 3 อ.เมือง	ท่าจีน	-5.11	0.57	N/A/2	N/A/2	N/A/2	น้ำปกติ	↔
30	จ.นครปฐม	สะพานบุญรัตนประชาโชติ อ.สามพราน	ท่าจีน	-5.59	-0.30	0.43	0.03	-0.12	น้ำปกติ	↔
31	จ.นครปฐม	สะพานทรงทอง อ.นครชัยศรี	ท่าจีน	-3.16	2.21	0.51	0.51	0.51	น้ำปกติ	↔
32	จ.สุพรรณบุรี	สะพานวัดพระรูป อ.เมือง	ท่าจีน	-1.26	2.75	0	0.00	0.00	น้ำน้อย	↔
33	จ.สุพรรณบุรี	สะพานข้ามแม่น้ำท่าจีน อ.เมือง	ท่าจีน	1.55	5.18	N/A	N/A	N/A	น้ำปกติ	↔
34	จ.ชัยนาท	สะพานสามง่าม-ท่าโบสถ์ อ.วิเศษ	ท่าจีน	10.69	12.83	11.22	11.22	11.22	น้ำปกติ	↔
35	จ.ฉะเชิงเทรา	เชิงสะพานฉะเชิงเทรา อ.เมือง	บางปะกง	-0.01	1.90	N/A	N/A	N/A	น้ำปกติ	↔
36	จ.ฉะเชิงเทรา	ตรงข้ามวัดจันทรมาร อ.เมือง	ฉะเชิงเทรา	0.20	3.73	N/A	N/A	N/A	น้ำปกติ	↔
37	จ.เพชรบุรี	เทศบาลเมืองเพชรบุรี อ.เมือง	เพชรบุรี	-	3.18	0.00	-1.30	-1.20	น้ำปกติ	↔
38	จ.ประจวบคีรีขันธ์	ร.ร.อนุบาลบางสะพาน อ.บางสะพาน	คลองบางสะพาน/ชายฝั่งทะเลตะวันตก	-	3.30	0.00	0.00	0.20	น้ำปกติ	↔
39	จ.สงขลา	สถานีคลองอู่ตะเภา อ.หาดใหญ่	ทะเลสาบสงขลา	-	-	N/A	N/A	N/A	น้ำน้อย	↔
40	จ.พัทลุง	สถานีคลองตะโหมด อ.ตะโหมด	ทะเลสาบสงขลา	-	-	N/A	N/A	N/A	น้ำปกติ	↔
41	จ.พัทลุง	สถานีลำปำ อ.เมือง	ทะเลสาบสงขลา	-	-	N/A	N/A	N/A	น้ำปกติ	↔
42	จ.ชัยราช	อุทกวิทยาเจียงแสน อ.ชัยแสน	-	-	-	3.80	3.90	3.90	น้ำปกติ	↔
43	จ.เลย	สถานีวัดแม่ใจ (MRC) เขื่อนคาน อ.เชียงคาน	โขง	-	-	N/A	N/A	N/A	น้ำปกติ	↔
44	จ.อุบลราชธานี	สถานีวัดแม่ใจ (MRC) เขื่อนชัย อ.โขงเจียม	-	-	-	36.77	36.77	36.77	น้ำปกติ	↔
45	จ.นครสวรรค์	บ้านบางแก้ว อ.บรรพตพิสัย	ปิง-วัง-สะแกกรัง-ป่าสัก	-	-	N/A	N/A	N/A	น้ำปกติ	↔
46	จ.ตาก	บ้านปากน้ำ อ.บ้านตาก	ปิง-วัง-สะแกกรัง-ป่าสัก	-	-	N/A	N/A	N/A	น้ำปกติ	↔
47	จ.เพชรบูรณ์	บ้านจางวาง อ.หล่มสัก	ปิง-วัง-สะแกกรัง-ป่าสัก	-	-	108.80	108.80	108.80	น้ำปกติ	↔
48	จ.เพชรบูรณ์	แม่น้ำป่าสักที่ อ.เมือง	ปิง-วัง-สะแกกรัง-ป่าสัก	-	-	5.05	5.00	5.00	น้ำปกติ	↔
49	จ.สระบุรี	แม่น้ำป่าสักที่ อ.แก่งคอย	ปิง-วัง-สะแกกรัง-ป่าสัก	-	-	6.98	6.68	6.68	น้ำปกติ	↔

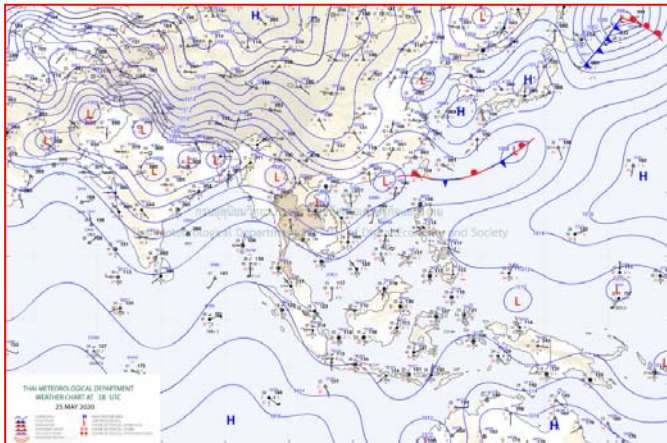
แผนที่อากาศ



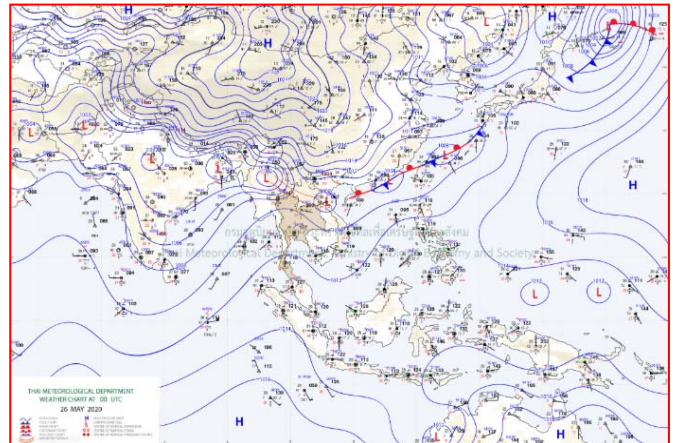
๒๕ พ.ค. ๖๓ เวลา ๐๙:๐๐ น. ๑



๒๕ พ.ค. ๖๓ เวลา ๑๒:๐๐ น. ๒



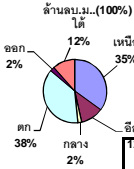
๒๖ พ.ค. ๖๓ เวลา ๐๑:๐๐ น. ๓



๒๖ พ.ค. ๖๓ เวลา ๐๗:๐๐ น. ๔

ปริมาณน้ำฝนสูงสุด (มม.)

จังหวัด	๒๑ พ.ค. ๖๓	๒๒ พ.ค. ๖๓	๒๓ พ.ค. ๖๓	๒๔ พ.ค. ๖๓	๒๕ พ.ค. ๖๓	รวม
บึงกาฬ	-	-	-	๑๕๒.๐	๗๐.๗	๒๒๒.๗
มุกดาหาร	๑๗.๖	-	๑๒.๕	๖๒๖.๐	๔๖.๐	๗๐๒.๑
สกลนคร	๒๗.๘	๑๐.๐	-	๑๕๖.๘	๕๗.๐	๒๕๑.๖
จันทบุรี	๔๓.๘	๓๒.๓	๕๕.๓	๑๔.๗	๗๑.๒	๒๑๖.๓
นครพนม	๔๑.๙	๒.๐	-	๑๒๘.๕	๔๐.๒	๒๑๒.๖
ตราด	๔๒.๐	๓๘.๐	๑.๔	๕๐.๕	๔๔.๐	๑๗๕.๙
อุดรธานี	๔๔.๐	๒๗.๐	๘.๕	๕๖.๐	๒๐.๐	๑๕๕.๕
ชุมพร	๔๗.๘	๕.๗	๓๖.๕	๘๐.๑	๔๓.๐	๒๑๓.๑
นครราชสีมา	-	-	-	๙๖.๗	๖๕.๗	๑๖๒.๔
กาฬสินธุ์	-	-	-	๑๐๗.๐	๔๑.๘	๑๔๘.๘
นราธิวาส	๒๔.๘	๐.๒	๔๕.๘	๘๑.๒	๔.๒	๑๕๖.๒
บุรีรัมย์	-	-	๙.๔	๗๐.๐	๑๒.๐	๙๑.๔
ลพบุรี	-	-	๐.๔	๘๕.๐	๓๐.๐	๑๑๕.๔
นครศรีธรรมราช	๑๖.๑	๒๓.๐	๒๙.๘	๖.๑	๒๖.๔	๑๐๑.๔
สุราษฎร์ธานี	๒๐.๐	๕๐.๐	๔๕.๐	๑๘.๐	๒๐.๕	๑๕๓.๕
มหาสารคาม	-	-	-	๓๖.๔	๓๓.๓	๖๙.๗
ขอนแก่น	-	-	-	๑๑.๒	๘๖.๔	๙๗.๖
ร้อยเอ็ด	-	-	๐.๓	๑๕.๐	๕๐.๐	๖๕.๓
ยโสธร	-	-	-	๖๔.๓	๓๓.๒	๙๗.๕
หนองคาย	-	-	-	๕๐.๕	๒๘.๐	๗๘.๕
สงขลา	๒๕.๓	-	๗๔.๘	-	๕.๒	๑๐๕.๓
สระแก้ว	-	-	๕.๘	๘๘.๔	๑๔.๕	๑๐๘.๗
พิษณุโลก	๖.๕	-	-	-	-	๖.๕
อุทัยธานี	-	๖.๐	-	๖๕.๒	๑๑.๕	๘๒.๗
นครสวรรค์	๘.๐	๔.๘	-	๖๙.๒	๑.๐	๘๓.๐
ตรัง	-	๑๗.๑	๓๓.๖	๓๘.๐	๒๕.๗	๑๑๔.๔
เลย	-	๑๓.๔	-	๒๓.๐	๓๗.๐	๗๓.๔
สิงห์บุรี	-	-	-	๗๐.๑	๑๕.๐	๘๕.๑
ระยอง	๑.๐	๔.๐	๐.๗	๑๐.๕	๕๖.๐	๗๒.๒
ระนอง	๓๑.๖	๑๕.๔	๕.๕	-	๗.๙	๖๐.๔



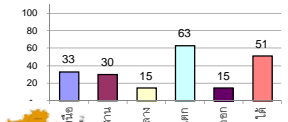
รายงานสรุปสภาพน้ำในอ่างเก็บน้ำขนาดใหญ่และขนาดกลาง

รายงานสถานการณ์ ณ วันที่ 26 พฤษภาคม 2563

% ปริมาณน้ำรวมแต่ละภาคปัจจุบัน

ปริมาณน้ำในอ่างที่ใช้การได้ในสปีดน้ำที่ + มากกว่า / - น้อยกว่า สปีดน้ำก่อน 409.69 ล้าน ลบ.ม.

สรุปสถานการณ์ปริมาณน้ำในอ่างเก็บน้ำที่ใช้ในกิจกรรมทั้งหมดประเทศ มากกว่าปริมาณน้ำที่เหลือเข้างอ่าง เมื่อเทียบกับสปีดน้ำที่ผ่านมา ควรใช้น้ำอย่างระมัดระวัง



สรุปสถานการณ์ปริมาณน้ำในอ่างฯ

คงที่	12	อ่าง
ลดลง	21	อ่าง
เพิ่มขึ้น	5	อ่าง

เปรียบเทียบปริมาณน้ำรวม
กับประเทศปัจจุบัน
ใน ปี 63 และ ปี 62

วันที่ 26 พฤษภาคม 2563 แห่งนี้

31,973 ล้าน ลบ.ม. หรือ เท่ากับ

45%

วันที่ 26 พฤษภาคม 2562 แห่งนี้

38,058 ล้าน ลบ.ม. หรือ เท่ากับ

54%

ภาค	สถานการณ์ปริมาณน้ำในอ่าง				ปริมาณน้ำเปลี่ยนแปลง (ล้าน ม.³)	สถานะ
	ล่อง (แห่ง)	คงที่ (แห่ง)	เพิ่มขึ้น (แห่ง)	รวม (แห่ง)		
ภาคเหนือ	4	3	-	7	-91.00	ปริมาณน้ำในอ่างเก็บน้ำลดลง
ภาคตะวันออกเฉียงเหนือ	6	5	1	12	-31.00	ปริมาณน้ำในอ่างเก็บน้ำลดลง
ภาคกลาง	1	1	1	3	-7.00	ปริมาณน้ำในอ่างเก็บน้ำลดลง
ภาคตะวันตก	2	-	-	2	-213.00	ปริมาณน้ำในอ่างเก็บน้ำลดลง
ภาคตะวันออก	4	3	3	10	-9.69	ปริมาณน้ำในอ่างเก็บน้ำลดลง
ภาคใต้	4	-	-	4	-58.00	ปริมาณน้ำในอ่างเก็บน้ำลดลง
รวมทั้งประเทศ	21	12	5	38	-409.69	ปริมาณน้ำในอ่างเก็บน้ำลดลง

ภาค อ่างเก็บน้ำ เชื่อม	ความจ ที่ รอก. (ล้าน ม.³)	ปริมาณน้ำ ที่ไม่ได้ ใช้จริง (ล้าน ม.³)	ใช้การ ได้จริง (ล้าน ม.³)	ปริมาณน้ำรวม		ปัจจุบัน วันที่ 26 พฤษภาคม 2563				สปีดน้ำก่อน วันที่ 20 พฤษภาคม 2563				ปริมาณน้ำ + เพิ่มขึ้น (ล้าน ม.³)	สถานการณ์ ในอ่าง	
				วันที่ 26 พฤษภาคม 2562	%	ปริมาณน้ำรวม		ปริมาณน้ำใช้การได้จริง		ปริมาณน้ำรวม		ปริมาณน้ำใช้การได้จริง				
						(ล้าน ม.³)	%	ปริมาณน้ำ (ล้าน ม.³)	%	ปริมาณน้ำ (ล้าน ม.³)	%	ปริมาณน้ำ (ล้าน ม.³)	%			
ภาคเหนือ (7)																
1	ภูมิพล (2)	13,462	3,800	9,662	6,022	45%	4,264	32%	464	5%	4,295	32%	495	5%	-31.00	ลดลง
2	สิริกิติ์ (2)	9,510	2,850	6,660	4,272	45%	3,483	37%	633	10%	3,537	37%	687	10%	-54.00	ลดลง
3	แม่งัด เข้มงใหม่	265	12	253	101	38%	49	18%	37	15%	49	18%	37	15%	-	คงที่
4	แม่งาว เข้มงใหม่	263	14	249	56	21%	62	24%	48	19%	62	24%	48	19%	-	คงที่
5	กัวลม ลำปาง	106	3	103	52	49%	48	45%	45	44%	48	45%	45	44%	-	คงที่
6	กัวลนา ลำปาง	170	6	164	72	42%	45	26%	39	24%	46	27%	40	24%	-1.00	ลดลง
7	แควน้อย พะเยา	939	43	896	196	21%	242	26%	199	22%	256	27%	213	24%	-14.00	ลดลง
	แม่ออก	110	16	94	35	32%	25	23%	9	10%	25	23%	9	10%	-	คงที่
	รวมภาคเหนือ 34.85%	24,825	6,744	18,081	10,806	44%	8,218	33%	1,474	8%	8,319	34%	1,565	9%	-91.00	ลดลง
ภาคตะวันออกเฉียงเหนือ (12)																
8	ห้วยหลวง อุดรธานี	136	7	129	28	21%	28	21%	21	16%	28	21%	21	16%	-	คงที่
9	น้ำจูน สกลนคร	520	45	475	244	47%	190	37%	145	31%	190	37%	145	31%	-	คงที่
10	น้ำพอง (2) สกลนคร	165	8	157	62	38%	42	25%	34	22%	46	28%	38	24%	-4.00	ลดลง
11	จุฬารัตน์ (2) ชัยภูมิ	164	37	127	79	48%	41	25%	4	3%	41	25%	4	3%	-	คงที่
12	ลุมพินี (2) ขอนแก่น	2,431	581	1,850	585	24%	333	14%	-	0%	334	14%	-	0%	-	คงที่
13	ลำปาว กาฬสินธุ์	1,980	100	1,880	520	26%	656	33%	556	30%	654	33%	554	29%	2.00	เพิ่มขึ้น
14	ลำตะคอง นครราชสีมา	314	22	292	173	55%	91	29%	69	24%	93	30%	71	24%	-2.00	ลดลง
15	ลำพระเพลิง นครราชสีมา	155	1	154	25	16%	12	8%	11	7%	13	8%	12	8%	-1.00	ลดลง
16	มูลนง นครราชสีมา	141	7	134	44	31%	26	18%	19	14%	27	19%	20	15%	-1.00	ลดลง
17	ลำพระนครราชสีมา	275	7	268	105	38%	39	14%	32	12%	40	15%	33	12%	-1.00	ลดลง
18	ลำบางรองบุรีรัมย์	121	3	118	38	31%	18	15%	15	13%	18	15%	15	13%	-	คงที่
19	สิรินธร (2) อุบลราชธานี	1,966	831	1,135	857	44%	1,027	52%	196	17%	1,051	53%	220	19%	-24.00	ลดลง
	รวมภาคตะวันออกเฉียงเหนือ 11.80%	8,369	1,649	6,720	2,758	33%	2,505	30%	1,102	16%	2,534	30%	1,133	17%	-31.00	ลดลง
ภาคกลาง (3)																
20	ป่าสักชลสิทธิ์ ลพบุรี	960	3	957	124	13%	112	12%	109	11%	119	12%	116	12%	-7.00	ลดลง
21	ห้วยเสลา อุทัยธานี	160	17	143	38	24%	32	20%	15	10%	32	20%	15	10%	-	คงที่
22	กระเสียว สุพรรณบุรี	240	40	200	65	27%	54	23%	14	7%	53	22%	13	7%	1.00	เพิ่มขึ้น
	รวมภาคกลาง 1.92%	1,360	60	1,300	227	17%	198	15%	138	10%	205	15%	145	11%	-7.00	ลดลง
ภาคตะวันตก (2)																
23	ศรีนครินทร์ (2) กาญจนบุรี	17,745	10,265	7,480	13,938	79%	12,455	70%	2,190	29%	12,566	71%	2,301	31%	-111.00	ลดลง
24	วชิราลงกรณ (2) กาญจนบุรี	8,860	3,012	5,848	4,628	52%	4,174	47%	1,162	20%	4,276	48%	1,264	22%	-102.00	ลดลง
	รวมภาคตะวันตก 37.51%	26,605	13,277	13,328	18,566	70%	16,629	63%	3,352	25%	16,842	63%	3,565	27%	-213.00	ลดลง
ภาคตะวันออก (6+4)																
25	ขุนด่าน นครนายก	224	5.00	219	30	13%	28	13%	23	11%	30	13%	25	11%	-2.00	ลดลง
26	คลองสิียด ฉะเชิงเทรา	420	30.00	390	86	20%	50	12%	20	5%	51	12%	21	5%	-1.00	ลดลง
27	บางพระ (3) ชลบุรี	117	12.00	105	47	40%	19	16%	7	7%	20	17%	8	8%	-1.00	ลดลง
28	หนองปลาไหล (3) ระยอง	164	13.75	150	86	53%	30	18%	16	11%	30	18%	16	11%	-	คงที่
29	ประแสร์ (3) ระยอง	295	20.00	275	124	42%	22	7%	2	1%	22	7%	2	1%	-	คงที่
30	มาบประชัน (3) ระยอง	17	0.72	16	10	62%	0.1	1%	-	0%	0	1%	-	0%	-	คงที่
31	หนองค้อ (3) ระยอง	21	1.00	20	5	24%	5	23%	4	19%	4	19%	3.02	15%	0.84	เพิ่มขึ้น
32	คลองทราย (3) ระยอง	79	3.00	76	26	33%	14	18%	11	14%	14	17%	10.68	14%	0.23	เพิ่มขึ้น
33	คลองใหญ่ (3) ระยอง	45	3.00	42	26	58%	4	10%	1	4%	4	9%	1.26	3%	0.24	เพิ่มขึ้น
34	หนองหินหรงจันทรา ปราจีนบุรี	295	19.00	276	73	25%	71	24%	52	19%	78	26%	59.00	21%	-7.00	ลดลง
	รวมภาคตะวันออก 2.37%	1,678	107	1,570	513	31%	245	15%	137	9%	254	15%	146	9%	-9.69	ลดลง
ภาคใต้ (4)																
35	แก่งกระจาน เพชรบุรี	710	65	645	291	41%	233	33%	168	26%	244	34%	179	28%	-11.00	ลดลง
36	ปราณบุรี ประจวบคีรีขันธ์	391	18	373	194	50%	118	30%	100	27%	124	32%	106	28%	-6.00	ลดลง
37	รัชชประภา (2) สุราษฎร์ธานี	5,639	1,352	4,287	3,751	67%	2,849	51%	1,497	35%	2,882	51%	1,530	36%	-33.00	ลดลง
38	บางยาง (2) ยะลา	1,454	276	1,178	952	65%	977	67%	701	60%	985	68%	709	60%	-8.00	ลดลง
	รวมภาคใต้ 11.55%	8,194	1,711	6,483	5,188	63%	4,177	51%	2,466	38%	4,234	52%	2,524	39%	-58.00	ลดลง
	รวมทั้งประเทศ 100%(38)	71,031	23,548	47,482	38,058	54%	31,973	45%	8,669	18%	32,388	46%	9,078	19%	-409.69	ลดลง

ที่มาข้อมูล : ตารางสรุปสภาพน้ำในอ่างเก็บน้ำขนาดใหญ่ทั่วประเทศ และตารางสรุปสภาพน้ำในอ่างเก็บน้ำภาคตะวันออก กรมชลประทาน

หมายเหตุ :

- อ่างเก็บน้ำขนาดใหญ่ หมายถึง อ่างเก็บน้ำที่มีความจุตั้งแต่ 100 ล้าน ลบ.ม. ขึ้นไป
- เป็นอ่างเก็บน้ำอยู่ในความรับผิดชอบของการไฟฟ้าฝ่ายผลิตแห่งประเทศไทย(10) นอกนั้นอยู่ในความรับผิดชอบของกรมชลประทาน (28)
- เป็นอ่างเก็บน้ำขนาดกลางที่มีความสำคัญต่อการอุตสาหกรรมและการประปา ของลุ่มน้ำชายฝั่งทะเลตะวันออก
- ที่มา : กรมชลประทาน และการไฟฟ้าฝ่ายผลิตแห่งประเทศไทย
- จังหวัดที่ยังมีอ่างเก็บน้ำขนาดใหญ่มีจำนวน 26 จังหวัด ไม่มี 50 จังหวัด

รศ. หมายถึง ระดับเก็บกักของอ่าง



ศูนย์เขล



ศูนย์ป้องกันกักตุนน้ำ กรมทรัพยากรน้ำ

ลำดับของเขื่อนตามความจ

- ศรีนครินทร์ 2.ภูมิพล 3.สิริกิติ์ 4.วชิราลงกรณ 5.รัชชประภา
- 6.ลุมพินี 7.สิรินธร 8.บางยาง 9.ลำปาว 10.ป่าสัก

ลำดับของเขื่อนตามปริมาณน้ำใช้การได้

- ภูมิพล 2.ศรีนครินทร์ 3.สิริกิติ์ 4.วชิราลงกรณ 5.รัชชประภา
- 6.ลำปาว 7.ลุมพินี 8.บางยาง 9.สิรินธร 10.ป่าสัก

เดือน อีสาน ตะวันออก ฝนตกหนักบางแห่ง กทม.ฝนร้อยละ ๔๐

ประเทศไทยมรสุมตะวันตกเฉียงใต้ที่พัดปกคลุมทะเลอันดามันและประเทศไทยมีกำลังปานกลาง ประกอบกับหย่อมความกดอากาศต่ำปกคลุมประเทศลาวและเวียดนามตอนบน ลักษณะเช่นนี้ทำให้มีฝนตกหนักบางแห่งบริเวณภาคตะวันออกเฉียงเหนือ และ ภาคตะวันออก ขอให้ประชาชนบริเวณดังกล่าวระวังอันตรายจากฝนที่ตกหนักและฝนที่ตกสะสมด้วย

พยากรณ์อากาศสำหรับประเทศไทยตั้งแต่เวลา ๐๖:๐๐ วันนี้ ถึง ๐๖:๐๐ วันพรุ่งนี้.

ภาคเหนือ เมฆบางส่วน กับมีฝนฟ้าคะนอง ร้อยละ ๒๐ ของพื้นที่ ส่วนมากบริเวณจังหวัดตาก กำแพงเพชร พิจิตร และเพชรบูรณ์ อุณหภูมิต่ำสุด ๒๔-๒๘ องศาเซลเซียส อุณหภูมิต่ำสุด ๓๗-๓๙ องศาเซลเซียส ลมตะวันตกเฉียงใต้ ความเร็ว ๑๐-๒๕ กม./ชม.

ภาคตะวันออกเฉียงเหนือ เมฆเป็นส่วนมาก กับมีฝนฟ้าคะนอง ร้อยละ ๖๐ ของพื้นที่ และมีฝนตกหนักบางแห่ง บริเวณจังหวัดร้อยเอ็ด ยโสธร มุกดาหาร อำนาจเจริญ นครราชสีมา บุรีรัมย์ สุรินทร์ ศรีสะเกษ และอุบลราชธานี อุณหภูมิต่ำสุด ๒๔-๒๖ องศาเซลเซียส อุณหภูมิสูงสุด ๓๓-๓๗ องศาเซลเซียส ลมตะวันตกเฉียงใต้ ความเร็ว ๑๐-๓๐ กม./ชม.

ภาคกลาง เมฆเป็นส่วนมาก กับมีฝนฟ้าคะนอง ร้อยละ ๔๐ ของพื้นที่ ส่วนมากบริเวณจังหวัดราชบุรี กาญจนบุรี สุพรรณบุรี อุทัยธานี ชัยนาท นครสวรรค์ ลพบุรี สระบุรี และ พระนครศรีอยุธยา อุณหภูมิต่ำสุด ๒๔-๒๗ องศาเซลเซียส อุณหภูมิสูงสุด ๓๕-๓๗ องศาเซลเซียส ลมตะวันตกเฉียงใต้ ความเร็ว ๑๐-๓๐ กม./ชม.

ภาคตะวันออก เมฆเป็นส่วนมาก กับมีฝนฟ้าคะนอง ร้อยละ ๖๐ ของพื้นที่ และมีฝนตกหนักบางแห่งบริเวณจังหวัด นครนายก ปราจีนบุรี สระแก้ว ฉะเชิงเทรา ชลบุรี ระยอง จันทบุรี และ ตราด อุณหภูมิต่ำสุด ๒๔-๒๗ องศาเซลเซียส อุณหภูมิสูงสุด ๓๓-๓๗ องศาเซลเซียส ลมตะวันตกเฉียงใต้ ความเร็ว ๑๕-๓๐ กม./ชม. ทะเลมีคลื่นสูงประมาณ ๑ เมตร บริเวณที่มีฝนฟ้าคะนองคลื่นสูงมากกว่า ๑ เมตร

ภาคใต้ฝั่งตะวันออก (ฝั่งอ่าวไทย) เมฆเป็นส่วนมาก กับมีฝนฟ้าคะนอง ร้อยละ ๔๐ ของพื้นที่ ส่วนมากบริเวณ จังหวัดสุราษฎร์ธานี นครศรีธรรมราช พัทลุง สงขลา ปัตตานี ยะลา และ นราธิวาส อุณหภูมิต่ำสุด ๒๓-๒๗ องศาเซลเซียส อุณหภูมิสูงสุด ๓๓-๓๗ องศาเซลเซียส ลมตะวันตกเฉียงใต้ ความเร็ว ๑๕-๓๐ กม./ชม. ทะเลมีคลื่นสูงประมาณ ๑ เมตร บริเวณที่มีฝนฟ้าคะนองคลื่นสูงมากกว่า ๑ เมตร

ภาคใต้ฝั่งตะวันตก (ฝั่งอันดามัน) เมฆเป็นส่วนมาก กับมีฝนฟ้าคะนอง ร้อยละ ๔๐ ของพื้นที่ ส่วนมากบริเวณ จังหวัดระนอง พังงา ภูเก็ต กระบี่ ตรัง และ สตูล อุณหภูมิต่ำสุด ๒๓-๒๖ องศาเซลเซียส อุณหภูมิสูงสุด ๓๒-๓๕ องศาเซลเซียส ลมตะวันตกเฉียงใต้ ความเร็ว ๑๕-๓๕ กม./ชม. ทะเลมีคลื่นสูง ๑- ๒ เมตร บริเวณที่มีฝนฟ้าคะนองคลื่นสูงมากกว่า ๒ เมตร ตั้งแต่จังหวัดกระบี่ลงไป ลมตะวันตกเฉียงใต้ ความเร็ว ๑๕-๓๕ กม./ชม. ทะเลมีคลื่นสูง ๑-๒ เมตร บริเวณที่มีฝนฟ้าคะนองคลื่นสูงประมาณ ๒ เมตร

กรุงเทพมหานครและปริมณฑล เมฆเป็นส่วนมาก กับมีฝนฟ้าคะนอง ร้อยละ ๔๐ ของพื้นที่ อุณหภูมิต่ำสุด ๒๔-๒๘ องศาเซลเซียส อุณหภูมิสูงสุด ๓๓-๓๖ องศาเซลเซียส ลมตะวันตกเฉียงใต้ ความเร็ว ๑๐-๓๐ กม./ชม.

พายุถล่มบุรีรัมย์ ศาลากลางอ่วมกระຈกแตกทั้งบาน ปภ.สั่งเตรียมรับมือ

เมื่อวันที่ ๒๕ พ.ค. เกิดเหตุพายุฝนพัดกระหน่ำอย่างหนัก และลมกระโชกรุนแรงในพื้นที่จังหวัดบุรีรัมย์นานกว่า ๑ ชั่วโมง โดยเฉพาะที่บริเวณศาลากลางจังหวัด กระแสลมได้พัดกระຈกด้านหน้าของสำนักงานคลังจังหวัด ตั้งอยู่ชั้น ๑ ซึ่งมีขนาดความกว้าง ๑๒๐ เซนติเมตร ยาวประมาณ ๒๓๕ เซนติเมตร แตกถล่มเอียงทั้งบาน สร้างความตื่นตกใจให้กับเจ้าหน้าที่ที่กำลังปฏิบัติงานอยู่ แต่เคราะห์ดีที่ขณะเกิดเหตุไม่มีใครยืนอยู่ใกล้ประตู จึงไม่มีใครได้รับบาดเจ็บแต่อย่างใด

ทั้งนี้ยังมีรายงานว่าในพื้นที่ อ.ปะคำ ก็มีฝนตกอย่างหนักจนเกิดน้ำป่าไหลหลากฝักกลางสวนยางพาราของเกษตรกร ฝั่งทิศตะวันตกของบ้านซับสมบุรณ์ ต.หูก้านบ อ.ปะคำ ซึ่งเกษตรกรที่อยู่ในเหตุการณ์ก็ได้บันทึกคลิปขณะกระแสน้ำป่าที่มีสภาพเหลืองขุ่นไหลหลากอย่างรุนแรงไว้ด้วย

ขณะที่นายสัญญาวัชช์ ริวเหลือง หัวหน้าสำนักงานป้องกันและบรรเทาสาธารณภัยจังหวัดบุรีรัมย์ ทำหนังสือไปยัง นายอำเภอทั้ง ๒๓ อำเภอ ส่วนราชการ ผู้บริหารองค์กรปกครองส่วนท้องถิ่น แจกเตือนประชาชนในพื้นที่ ให้ติดตามข้อมูล สภาพอากาศที่เว็บไซต์กรมอุตุนิยมวิทยา และข่าวสารจากทางราชการอย่างใกล้ชิด รวมทั้งขอให้เตรียมความพร้อมรับมือ กับสาธารณภัย โดยเน้นย้ำการปฏิบัติตนให้ปลอดภัยจากสาธารณภัยและปฏิบัติตามแนวทางที่กำหนดไว้ เช่น ตัดแต่งกิ่งไม้ การเสริมแนวคันกั้นน้ำ เก็บเอกสาร ทรัพย์สิน สิ่งของไว้ในสถานที่ปลอดภัย.

พายุฝนถล่มโคราชส่งผลดินน้ำท่วมขังนาข้าวนับหมื่นไร่

จากอิทธิพลของสภาพอากาศในช่วงนี้ ที่มีลมมรสุมตะวันตกเฉียงใต้ที่พัดปกคลุมทะเลอันดามันและประเทศไทยมี กำลังปานกลาง ประกอบกับหย่อมความกดอากาศต่ำปกคลุมประเทศลาวและเวียดนามตอนบน ทำให้ประเทศไทยมีฝนฟ้า คะนองเกิดขึ้นในระยะนี้ กับมีฝนตกหนักบางแห่งบริเวณภาคตะวันออกเฉียงเหนือ และภาคตะวันออก โดยในช่วงวันที่ ๒๕-๒๗ พฤษภาคม ๒๕๖๓ ภาคตะวันออกเฉียงเหนือ ภาคตะวันออก และภาคใต้ จะมีฝนฟ้าคะนองและมีฝนตกหนักบาง แห่ง ส่วนช่วงวันที่ ๒๘-๓๑ พฤษภาคม ๒๕๖๓ ประเทศไทยมีฝนตกต่อเนื่อง และมีฝนตกหนักบางแห่งบริเวณภาค ตะวันออกเฉียงเหนือ ภาคตะวันออก และภาคใต้ฝั่งตะวันตก ซึ่งปริมาณฝนที่ตกหนักอย่างฉับพลัน ส่งผลดีกับพื้นที่ทำนา ปลูกข้าวของเกษตรกรในตำบลดอนชมพู อำเภอโนนสูง จังหวัดนครราชสีมา ทำให้มีน้ำท่วมขังนาข้าว หลังจากขวนาปลูก ข้าวนาปีในอำเภอโนนสูง จำนวนกว่า ๑ หมื่นไร่ รอฝนมานานกว่า ๑ สัปดาห์แล้ว ชาวนาต่างดีใจที่มีน้ำฝนมาช่วยทำให้ต้น ข้าวเจริญเติบโต หลังจากประสบปัญหาภัยแล้งมานานหลายเดือน

