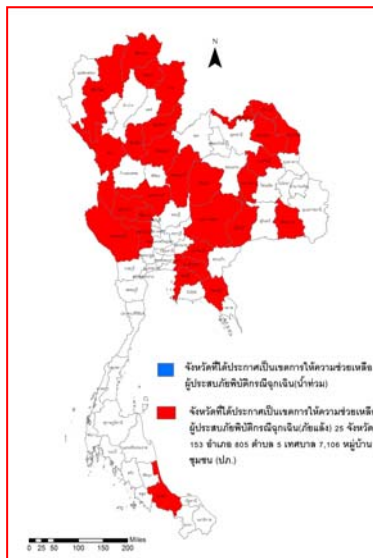




# รายงานสถานการณ์น้ำ ศูนย์ป้องกันวิกฤติน้ำ กรมทรัพยากรน้ำ วันพฤหัสบดี ที่ ๒๘ พฤษภาคม ๒๕๖๓

**สภาวะอากาศ** ประเทศไทยยังคงมีฝนตกต่อเนื่อง เว้นแต่ภาคเหนือที่มีฝนตกน้อยกว่าภาคอื่นๆ และมีฝนตกหนักบางแห่งบริเวณภาคตะวันออกเฉียงเหนือ ภาคตะวันออก และภาคใต้ ทั้งนี้เนื่องจากร่องมรสุมพาดผ่านประเทศเมียนมา ลาว และเวียดนามตอนบน เข้าสู่หย่อมความกดอากาศต่ำบริเวณอ่าวตังเกี๋ย ประกอบกับมรสุมตะวันตกเฉียงใต้พัดปกคลุมทะเลอันดามันและประเทศไทย ขอให้ประชาชนบริเวณภาคตะวันออกเฉียงเหนือ ภาคตะวันออก และภาคใต้ ระวังอันตรายจากฝนที่ตกหนักและฝนที่ตกสะสมไว้ด้วย

อนึ่ง ในช่วงวันที่ ๒๘-๓๑ พ.ค. ๒๕๖๓ ประเทศไทยจะมีฝนเพิ่มมากขึ้นและมีฝนตกหนักบางแห่ง เนื่องจากร่องมรสุมจะเลื่อนลงมาพาดผ่านภาคเหนือ และภาคตะวันออกเฉียงเหนือ ประกอบกับมรสุมตะวันตกเฉียงใต้พัดปกคลุมทะเลอันดามันและประเทศไทย



## สถานการณ์น้ำ

กรมอุตุพยากรณ์อากาศ เผยเตือน อีสาน ตะวันออก ฝนตกหนักบางแห่ง กทม.ฝนร้อยละ ๔๐ ศ.บ.ส.ชน. ร่วมกับมูลนิธิปิดทองหลังพระ ผลักดันโครงการ Quick win แก้ไขปัญหาการขาดแคลนน้ำ

นครราชสีมา พายุฝนถล่มโคราชส่งผลดีน้ำท่วมขังนาข้าวฉับพลันไร้ (หมายเหตุ ข้อมูลข่าวจาก เดลินิวส์/สยามรัฐออนไลน์)

## สถานการณ์น้ำต่างประเทศ

## สถานการณ์น้ำ

**ระดับน้ำในแม่น้ำโขง** : MRC: Mekong River Commission ณ วันที่ ๒๗ พฤษภาคม ๒๕๖๓

สถานี	ระดับตลิ่ง (ม.)	ระดับน้ำ ๒๖ พ.ค. ๖๓	ระดับน้ำ ๒๗ พ.ค. ๖๓	+สูงกว่าตลิ่ง -ต่ำกว่าตลิ่ง(ม.)	แนวโน้ม
อ.เชียงแสน จ.เชียงราย	๑๒.๘๐	๑.๗๗	๑.๗๖	-๑๑.๐๔	ลดลง
อ.เชียงคาน จ.เลย	๑๖.๐๐	๓.๙๒	๓.๘๔	-๑๒.๑๖	ลดลง
อ.เมือง จ.หนองคาย	๑๒.๒๐	๑.๓๐	๑.๔๐	-๑๐.๘๐	เพิ่มขึ้น
อ.เมือง จ.นครพนม	๑๒.๐๐	๑.๖๒	๑.๖๕	-๑๐.๓๕	เพิ่มขึ้น
อ.เมือง จ.มุกดาหาร	๑๒.๕๐	๒.๐๑	๒.๐๑	-๑๐.๔๙	ทรงตัว
อ.โขงเจียม จ.อุบลราชธานี	๑๔.๕๐	๒.๔๖	๒.๔๗	-๑๒.๐๓	เพิ่มขึ้น

หมายเหตุ : ระดับ (รสม.) ข้อมูลจาก <http://www.dwr.go.th>

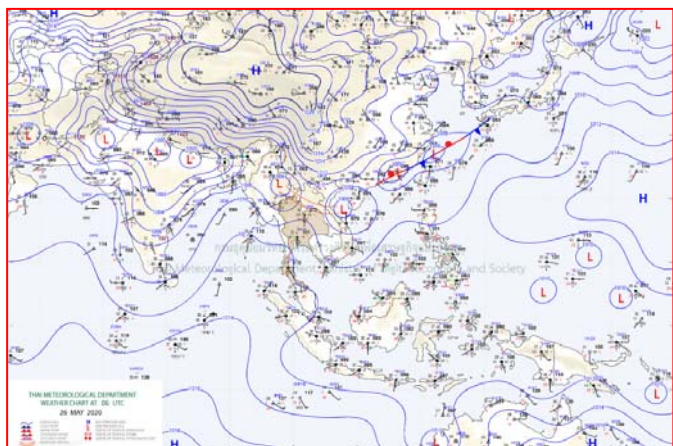
**ระดับน้ำ-ลุ่มน้ำเสาบสงขลา** ลุ่มน้ำทะเลสาบสงขลา ปัจจุบันสถานการณ์น้ำในลำน้ำโดยทั่วไปอยู่ในภาวะน้ำน้อย (ระดับน้ำต่ำกว่าระดับตลิ่งต่ำสุด) สถานการณ์น้ำในลำน้ำมีแนวโน้มลดลง/ทรงตัว และเพิ่มขึ้นบางพื้นที่(ข้อมูล วันที่ ๒๗ พ.ค. ๒๕๖๓ ที่มา กรมชลประทาน) สถานีคลองลำ อ.ศรีนครินทร์ จ.พัทลุง สถานีคลองนุ้ย อ.เมือง จ.พัทลุง สถานีคลองหหวะ อ.หาดใหญ่ จ.สงขลา สถานีคลองอู่ตะเภา อ.สะเตาะ จ.สงขลา สถานีคลองอู่ตะเภา อ.คลองหอยโข่ง จ.สงขลา สถานีคลองอู่ตะเภา อ.หาดใหญ่ จ.สงขลา วัดปริมาณน้ำได้ ๒๐.๖๙ ๖.๕๓ ๔.๑๑ ๑๐.๒๗ ๒.๑๙ ๐.๒๗ เมตร



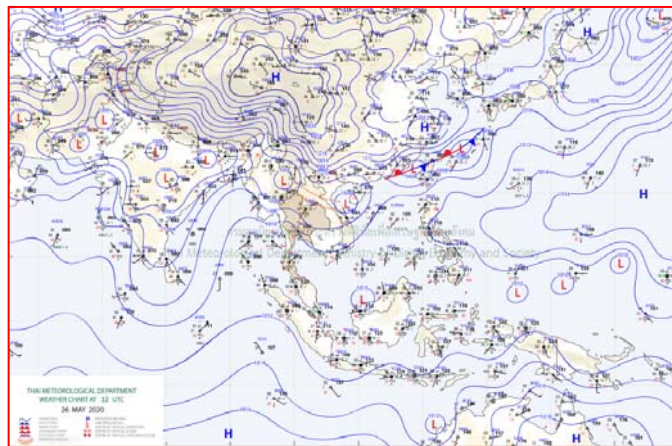
สถานีตรวจวัดระดับน้ำ (CCTV) ณ วันที่ ๒๗ พฤษภาคม ๒๕๖๓ การตรวจวัดระดับน้ำจากกล้อง (CCTV) ระดับน้ำส่วนใหญ่ อยู่ในเกณฑ์ปกติ

ลำดับที่	จังหวัด	สถานที่ตั้งกล้อง	แม่น้ำ/คูน้ำ	วิกฤติ	วิกฤติ	ระดับน้ำ (ม.รทก.)			สถานการณ์	หมายเหตุ
				น้ำแล้ง	น้ำท่วม	พ.ศ.2562				
				ระดับน้อยกว่า	ระดับมากกว่า	25 พ.ค. 63	26 พ.ค. 63	27 พ.ค. 63		
1	จ.แพร่	สะพานมหาโพธิ์ อ.เมือง	ยม	143.18	152.33	143.90	143.90	143.90	น้ำปกติ	↔
2	จ.สุโขทัย	สะพานศรีรัตนาลัย อ.เมือง	ยม	60.14	71.78	N/A	N/A	N/A	น้ำปกติ	↔
3	จ.สุโขทัย	สะพานพระเมรุมาศ อ.เมือง	ยม	42.48	48.59	N/A	N/A	N/A	น้ำปกติ	↔
4	จ.พิษณุโลก	สะพานบางระกำ อ.บางระกำ	ยม	31.73	37.23	N/A	N/A	N/A	น้ำปกติ	↔
5	จ.พิจิตร	สะพานโพทะเล อ.โพทะเล	ยม	22.58	30.63	N/A	N/A	N/A	น้ำปกติ	↔
6	จ.พิษณุโลก	ไนท์บาซาร์ อ.เมือง	น่าน	37.33	45.04	N/A	N/A	N/A	น้ำปกติ	↔
7	จ.นครสวรรค์	วัดเขยไฉยเหนือ อ.ชุมแสง	น่าน	18.73	25.60	N/A	N/A	N/A	น้ำปกติ	↔
8	จ.นครสวรรค์	บ้านทับกฤช อ.ชุมแสง (ทับกฤชใต้)	น่าน	-	26.16	N/A	N/A	N/A	น้ำปกติ	↔
9	จ.อุตรดิตถ์	สะพานท่าเสา อ.เมือง	น่าน	49.22	56.91	54.10	54.10	53.70	น้ำปกติ	↔
10	จ.น่าน	สะพานนครน่านพัฒนา อ.เมือง	น่าน	192.17	197.73	N/A	N/A	N/A	น้ำปกติ	↔
11	จ.พิจิตร	สถานีสูบน้ำห้วยวังน้ำ อ.พิจิตร อ่างน้ำห้วยวังน้ำ	น่าน	18.19	27.23	20.55	20.55	20.55	น้ำปกติ	↔
12	จ.พิษณุโลก	สะพานสุพรรณภูมิ อ.เมือง	น่าน	33.98	44.52	N/A	N/A	N/A	น้ำปกติ	↔
13	จ.อุตรธานี	สถานีห้วยหลวง อ.เมือง	โขง	-	-	N/A	N/A	N/A	น้ำปกติ	↔
14	จ.เลย	สถานีแม่น้ำเลย อ.เมือง	โขง	-	-	N/A	N/A	N/A	น้ำปกติ	↔
15	จ.เลย	สถานีห้วยผาย อ.แม่สาย	แม่สาย/โขง	395.79	396.50	N/A	N/A	N/A	น้ำปกติ	↔
16	จ.หนองคาย	สองส่วนอุทกหนองคาย อ.เมือง	โขง	157.85	166.70	N/A	N/A	N/A	น้ำปกติ	↔
17	จ.หนองคาย	วัดทุ่งธาตุ อ.โพนพิสัย	ห้วยหลวง/โขงอีสาน	150.50	159.43	N/A	N/A	N/A	น้ำปกติ	↔
18	จ.นครพนม	บ้านศาลาปากน้ำ อ.ท่าอุเทน	น้ำสงคราม/โขงอีสาน	133.42	141.02	N/A	N/A	N/A	น้ำปกติ	↔
19	จ.นครราชสีมา	ร.ร.เทศบาล 4 อ.เมือง	ลำตะคอง/มูล	174.60	178.00	176.60	176.60	176.60	น้ำปกติ	↔
20	จ.บุรีรัมย์	สตึก อ.สตึก	มูล	123.13	128.76	124.00	124.00	124.00	น้ำปกติ	↔
21	จ.สิงห์บุรี	เขื่อนสะพานสิงห์บุรี อ.เมือง	เจ้าพระยา	3.45	11.50	N/A	N/A	N/A	น้ำน้อย	↔
22	จ.อ่างทอง	บ้านบางมะลิ อ.โพธิ์ทอง	เจ้าพระยา	-	9.11	N/A	N/A	N/A	น้ำปกติ	↔
23	จ.อ่างทอง	ศาลากลางอ่างทอง อ.เมือง	เจ้าพระยา	-	8.46	0.50	0.50	0.50	น้ำปกติ	↔
24	จ.พระนครศรีอยุธยา	บ้านบึงม อ.พระนครศรีอยุธยา	เจ้าพระยา	-	-	7.70	7.80	7.60	น้ำปกติ	↔
25	จ.พระนครศรีอยุธยา	อ.เสนา	น้อย/เจ้าพระยา	2.00	5.00	N/A	N/A	N/A	น้ำปกติ	↔
26	จ.อุทัยธานี	อุทัยใหม่ อ.เมือง	สะแกกรัง	-	-	N/A	N/A	N/A	น้ำปกติ	↔
27	จ.พระนครศรีอยุธยา	สะพานบุรีศิว อ.พระนครศรีอยุธยา	เจ้าพระยา	-	-	-0.15	-0.15	-0.15	น้ำปกติ	↔
28	จ.ลพบุรี	ปตร.พลเทพ(วัดทรงสาวะ) อ.วัดสิงห์	ท่าจีน	-	-	N/A	N/A	N/A	น้ำปกติ	↔
29	จ.สมุทรปราการ	สะพานข้ามแม่น้ำท่าจีน 3 อ.เมือง	ท่าจีน	-5.11	0.57	N/A/2	N/A/2	N/A/2	น้ำปกติ	↔
30	จ.นครปฐม	สะพานบุญรัตนบุรี อ.สามพราน	ท่าจีน	-5.59	-0.30	0.03	-0.12	0.38	น้ำปกติ	↔
31	จ.นครปฐม	สะพานสองแคว อ.นครไชยศรี	ท่าจีน	-3.16	2.21	0.51	0.51	0.51	น้ำปกติ	↔
32	จ.สุพรรณบุรี	สะพานวัดพระรูป อ.เมือง	ท่าจีน	-1.26	2.75	0	0.00	0.00	น้ำน้อย	↔
33	จ.สุพรรณบุรี	สถานีสูบน้ำห้วยท่าเสา อ.เมือง	ท่าจีน	1.55	5.18	N/A	N/A	N/A	น้ำปกติ	↔
34	จ.ชัยนาท	สะพานสามง่าม-ท่าโสม อ.หันคา	ท่าจีน	10.69	12.83	11.22	11.22	11.22	น้ำปกติ	↔
35	จ.ฉะเชิงเทรา	เขื่อนสะพานฉะเชิงเทรา อ.เมือง	บางปะกง	-0.01	1.90	N/A	N/A	N/A	น้ำปกติ	↔
36	จ.ฉะเชิงเทรา	ตรงข้ามวัดจันทาราม อ.เมือง	จันทบุรี/ชายฝั่งทะเลตะวันออก	0.20	3.73	N/A	N/A	N/A	น้ำปกติ	↔
37	จ.เพชรบุรี	เทศบาลเมืองเพชรบุรี อ.เมือง	เพชรบุรี	-	3.18	-1.30	-1.20	0.15	น้ำปกติ	↔
38	จ.ประจวบคีรีขันธ์	ร.ร.อนุบาลบางสะพาน อ.บางสะพาน	คลองบางสะพาน/ชายฝั่งทะเลตะวันตก	-	3.30	0.00	0.20	0.00	น้ำปกติ	↔
39	จ.สงขลา	สถานีคลองอู่ออนกลาง อ.หาดใหญ่	ทะเลสาบสงขลา	-	-	N/A	N/A	N/A	น้ำน้อย	↔
40	จ.พัทลุง	สถานีคลองตะโหมด อ.ตะโหมด	ทะเลสาบสงขลา	-	-	N/A	N/A	N/A	น้ำปกติ	↔
41	จ.พัทลุง	สถานีลำปำ อ.เมือง	ทะเลสาบสงขลา	-	-	N/A	N/A	1.80	น้ำปกติ	↔
42	จ.เลย	อุทกวิทยาเชียงแสน อ.เชียงแสน	-	-	-	3.90	3.90	3.84	น้ำปกติ	↔
43	จ.เลย	สถานีแม่โขง (MRC) เชียงแสน อ.เชียงแสน	โขง	-	-	N/A	N/A	N/A	น้ำปกติ	↔
44	จ.อุบลราชธานี	สถานีแม่โขง (MRC) โขงสิม อ.โขงสิม	-	-	-	36.77	36.77	36.77	น้ำปกติ	↔
45	จ.นครสวรรค์	บ้านบางแก้ว อ.บรรพตพิสัย	ปิง-วัง-สะแกกรัง-ป่าสัก	-	-	N/A	N/A	N/A	น้ำปกติ	↔
46	จ.ตาก	บ้านบารึงอ.ห้วยจี่ อ.บ้านตาก	ปิง-วัง-สะแกกรัง-ป่าสัก	-	-	N/A	N/A	N/A	น้ำปกติ	↔
47	จ.เพชรบูรณ์	บ้านจางวาง อ.หล่มสัก	ปิง-วัง-สะแกกรัง-ป่าสัก	-	-	108.80	108.80	108.80	น้ำปกติ	↔
48	จ.เพชรบูรณ์	แม่น้ำป่าสักที่ อ.เมือง	ปิง-วัง-สะแกกรัง-ป่าสัก	-	-	5.00	5.00	5.10	น้ำปกติ	↔
49	จ.สระบุรี	แม่น้ำป่าสักที่ อ.แก่งคอย	ปิง-วัง-สะแกกรัง-ป่าสัก	-	-	6.68	6.68	6.68	น้ำปกติ	↔

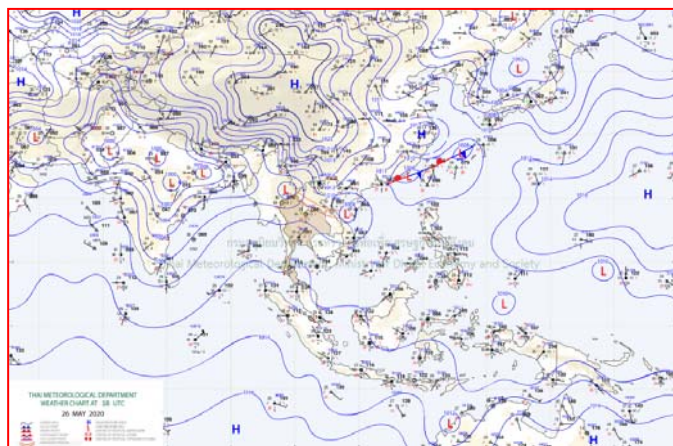
## แผนที่อากาศ



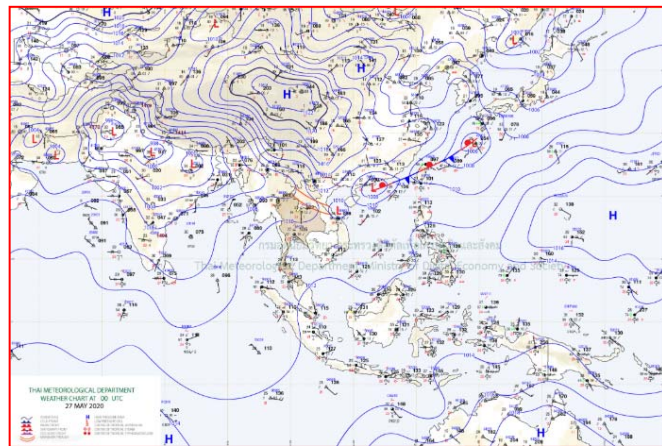
๒๖ พ.ค. ๖๓ เวลา ๐๓:๐๐ น. ๑



๒๖ พ.ค. ๖๓ เวลา ๐๖:๐๐ น. ๒



๒๗ พ.ค. ๖๓ เวลา ๐๑:๐๐ น. ๓

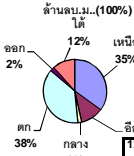


๒๗ พ.ค. ๖๓ เวลา ๐๔:๐๐ น. ๔

## ปริมาณน้ำฝนสูงสุด (มม.)

จังหวัด	๒๒ พ.ค. ๖๓	๒๓ พ.ค. ๖๓	๒๔ พ.ค. ๖๓	๒๕ พ.ค. ๖๓	๒๖ พ.ค. ๖๓	รวม
มุกดาหาร	๑๒.๕	๖๒๖.๐	๔๖.๐	๐.๔	๒๔.๑	๗๐๙.๐
ตราด	๑.๔	๕๐.๕	๔๔.๐	๔๐.๙	๙๐.๐	๒๒๖.๘
สกลนคร	-	๑๕๖.๘	๕๗.๐	๔๕.๓	-	๒๕๙.๑
ชุมพร	๓๖.๕	๘๐.๑	๔๓.๐	๑๗.๒	๕๖.๐	๒๓๒.๘
อุบลราชธานี	-	๖๐.๓	๗๐.๓	๙๓.๖	๔๐.๐	๒๖๔.๒
จันทบุรี	๕๔.๓	๑๔.๗	๗๑.๒	๔๓.๖	๑๑.๐	๑๙๔.๘
บึงกาฬ	-	๑๕๒.๐	๗๐.๗	-	๑๙.๒	๒๔๑.๙
บุรีรัมย์	๙.๔	๗๐.๐	๑๒.๐	๕๖.๐	๙๐.๐	๒๓๗.๔
นครพนม	-	๑๒๘.๕	๔๐.๒	๑๙.๖	-	๑๘๘.๓
นราธิวาส	๔๕.๘	๘๑.๒	๔.๒	๒๗.๔	๓๙.๒	๑๙๗.๘
สุราษฎร์ธานี	๔๕.๐	๑๘.๐	๒๐.๕	๒๕.๐	๔๐.๐	๑๔๘.๕
นครราชสีมา	-	๙๖.๗	๖๕.๗	๒๘.๐	๑๖.๕	๒๐๖.๙
อุดรธานี	๘.๕	๕๖.๐	๒๐.๐	๒๒.๐	-	๑๐๖.๕
นครศรีธรรมราช	๒๙.๘	๖.๑	๒๖.๔	๒๕.๘	๕๐.๐	๑๓๘.๑
กาฬสินธุ์	-	๑๐๗.๐	๔๑.๘	๑๕.๐	๖.๘	๑๗๐.๖
ลพบุรี	๐.๔	๘๕.๐	๓๐.๐	๒๕.๙	๒๘.๐	๑๖๙.๓
ตรัง	๓๓.๖	๓๘.๐	๒๕.๗	๓๒.๙	๑๗.๗	๑๔๗.๙
ยโสธร	-	๖๔.๓	๓๓.๒	๕๘.๕	๓.๓	๑๕๙.๓
สระแก้ว	๕.๘	๘๘.๔	๑๔.๕	๓๓.๘	๑๔.๒	๑๕๖.๗
สุรินทร์	-	๑๔.๔	-	๗๕.๙	๖๔.๗	๑๕๕.๐
ศรีสะเกษ	๑๑.๐	๑๙.๐	-	๙๙.๐	๒๕.๐	๑๕๕.๐
กรุงเทพฯ	-	๖.๑	๖๔.๑	๕๐.๐	๓๐.๐	๑๕๐.๒
ขอนแก่น	-	๑๑.๒	๘๖.๔	๓๘.๘	๖.๗	๑๔๓.๑
ระนอง	๕.๕	-	๔๘.๗	-	๓๘.๘	๙๓.๐
นครสวรรค์	-	๖๙.๒	๑.๐	๘.๖	๔๘.๐	๑๒๖.๘
อำนาจเจริญ	-	๖๒.๐	-	๔๒.๐	๓๒.๐	๑๓๖.๐
ระยอง	๐.๗	๑๐.๕	๕๖.๐	๔๒.๙	๑๙.๕	๑๒๙.๖
อุทัยธานี	-	๖๕.๒	๑๑.๕	๙.๓	๓๘.๕	๑๒๔.๕
ปัตตานี	๑.๖	๓๓.๖	๑๕.๐	๔๑.๐	๒๐.๖	๑๑๑.๘
สตูล	๑๘.๘	๑๙.๗	๒๐.๒	๒๒.๓	๓๔.๕	๑๑๕.๕





1400

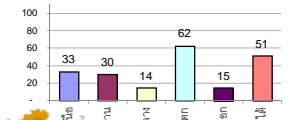
### รายงานสรุปสภาพน้ำในอ่างเก็บน้ำขนาดใหญ่และขนาดกลาง

รายงานสถานการณ์ ณ วันที่ 27 พฤษภาคม 2563

% ปริมาณน้ำรวมแต่ละภาคปัจจุบัน

ปริมาณน้ำในอ่างที่ใช้การได้ในสปีดทันที + มากกว่า / - น้อยกว่า สปีดห้าก่อน 396.23 ล้าน ลบ.ม.

สรุปสถานการณ์ปริมาณน้ำในอ่างเก็บน้ำที่ใช้ในกิจกรรมทั้งหมดประเทศ มากกว่าปริมาณน้ำที่เหลือเข้างอ่าง เมื่อเทียบกับสปีดห้าก่อน การใช้น้ำอย่างระมัดระวัง



สรุปสถานการณ์ปริมาณน้ำในอ่างฯ		
คงที่	10	อ่าง
ลดลง	21	อ่าง
เพิ่มขึ้น	7	อ่าง

เปรียบเทียบปริมาณน้ำรวมทั่วประเทศปีงบประมาณ 2563 และปี 62

วันที่ 27 พฤษภาคม 2563 แห่งนี้ 31,906 ล้าน ลบ.ม. หรือ เท่ากับ 45%

วันที่ 27 พฤษภาคม 2562 แห่งนี้ 37,967 ล้าน ลบ.ม. หรือ เท่ากับ 53%

ภาค	สถานการณ์ปริมาณน้ำในอ่าง				ปริมาณน้ำเปลี่ยนแปลง (ล้าน ม.³)	สถานะ
	ล่อง (แห่ง)	คงที่ (แห่ง)	เพิ่มขึ้น (แห่ง)	รวม (แห่ง)		
ภาคเหนือ	4	3	-	7	-90.00	ปริมาณน้ำในอ่างเก็บน้ำลดลง
ภาคตะวันออกเฉียงเหนือ	6	4	2	12	-27.00	ปริมาณน้ำในอ่างเก็บน้ำลดลง
ภาคกลาง	1	1	1	3	-6.00	ปริมาณน้ำในอ่างเก็บน้ำลดลง
ภาคตะวันตก	2	-	-	2	-210.00	ปริมาณน้ำในอ่างเก็บน้ำลดลง
ภาคตะวันออก	4	2	4	10	-8.23	ปริมาณน้ำในอ่างเก็บน้ำลดลง
ภาคใต้	4	-	-	4	-55.00	ปริมาณน้ำในอ่างเก็บน้ำลดลง
<b>รวมทั้งประเทศ</b>	<b>21</b>	<b>10</b>	<b>7</b>	<b>38</b>	<b>-396.23</b>	<b>ปริมาณน้ำในอ่างเก็บน้ำลดลง</b>

ภาค	อ่างเก็บน้ำ	ความจุที่ (ล้าน ม.³)	ปริมาณน้ำที่ใช้งานได้ (ล้าน ม.³)	ใช้การได้จริง (ล้าน ม.³)	ปริมาณน้ำรวม วันที่ 27 พฤษภาคม 2562		ปัจจุบัน วันที่ 27 พฤษภาคม 2563				สปีดห้าก่อน วันที่ 21 พฤษภาคม 2563				ปริมาณน้ำ + เพิ่มขึ้น (ล้าน ม.³)	สถานการณ์ในอ่าง
					%	%	ปริมาณน้ำรวม		ปริมาณน้ำใช้การได้จริง		ปริมาณน้ำรวม		ปริมาณน้ำใช้การได้จริง			
							ปริมาณน้ำ (ล้าน ม.³)	%	ปริมาณน้ำ (ล้าน ม.³)	%	ปริมาณน้ำ (ล้าน ม.³)	%	ปริมาณน้ำ (ล้าน ม.³)	%		
<b>ภาคเหนือ (7)</b>																
1	ภูมิพล (2)	13,462	3,800	9,662	5,991	45%	4,256	32%	456	5%	4,286	32%	486	5%	-30.00	ลดลง
2	สิริกิติ์ (2)	9,510	2,850	6,660	4,255	45%	3,475	37%	625	9%	3,527	37%	677	10%	-52.00	ลดลง
3	แม่งัด เข้มงใหม่	265	12	253	100	38%	49	18%	37	15%	49	18%	37	15%	-	คงที่
4	แม่งาว เข้มงใหม่	263	14	249	56	21%	62	24%	48	19%	62	24%	48	19%	-	คงที่
5	กัวลม ลำปาง	106	3	103	53	50%	48	45%	45	44%	48	45%	45	44%	-	คงที่
6	กัวลนา ลำปาง	170	6	164	72	42%	45	26%	39	24%	46	27%	40	24%	-1.00	ลดลง
7	แควน้อย พิจิตรโลก	939	43	896	195	21%	239	25%	196	22%	255	27%	212	24%	-16.00	ลดลง
	แม่ออก	110	16	94	35	32%	25	23%	9	10%	25	23%	9	10%	-	คงที่
<b>รวมภาคเหนือ 34.85%</b>		<b>24,825</b>	<b>6,744</b>	<b>18,081</b>	<b>10,757</b>	<b>43%</b>	<b>8,199</b>	<b>33%</b>	<b>1,455</b>	<b>8%</b>	<b>8,298</b>	<b>33%</b>	<b>1,545</b>	<b>9%</b>	<b>-90.00</b>	<b>ลดลง</b>
<b>ภาคตะวันออกเฉียงเหนือ (12)</b>																
8	ห้วยหลวง อุดรธานี	136	7	129	28	21%	28	21%	21	16%	28	21%	21	16%	-	คงที่
9	น้ำจืด สกลนคร	520	45	475	244	47%	190	37%	145	31%	189	36%	144	30%	1.00	เพิ่มขึ้น
10	น้ำพอง (2) สกลนคร	165	8	157	62	38%	41	25%	33	21%	46	28%	38	24%	-5.00	ลดลง
11	จุฬารัตน์ (2) ชัยภูมิ	164	37	127	79	48%	41	25%	4	3%	41	25%	4	3%	-	คงที่
12	ลุมพินี (2) ขอนแก่น	2,431	581	1,850	583	24%	331	14%	-	0%	333	14%	-	0%	-	คงที่
13	ลำปาว กาฬสินธุ์	1,980	100	1,880	521	26%	656	33%	556	30%	651	33%	551	29%	5.00	เพิ่มขึ้น
14	ลำตะคอง นครราชสีมา	314	22	292	172	55%	91	29%	69	24%	92	29%	70	24%	-1.00	ลดลง
15	ลำพระเพลิง นครราชสีมา	155	1	154	24	15%	12	8%	11	7%	13	8%	12	8%	-1.00	ลดลง
16	มูลนง นครราชสีมา	141	7	134	44	31%	26	18%	19	14%	27	19%	20	15%	-1.00	ลดลง
17	ลำพระนครราชสีมา	275	7	268	105	38%	39	14%	32	12%	40	15%	33	12%	-1.00	ลดลง
18	ลำบางรอง บุรีรัมย์	121	3	118	38	31%	18	15%	15	13%	18	15%	15	13%	-	คงที่
19	สิรินธร (2) อุบลราชธานี	1,966	831	1,135	855	43%	1,023	52%	192	17%	1,047	53%	216	19%	-24.00	ลดลง
<b>รวมภาคตะวันออกเฉียงเหนือ 11.80%</b>		<b>8,369</b>	<b>1,649</b>	<b>6,720</b>	<b>2,754</b>	<b>33%</b>	<b>2,496</b>	<b>30%</b>	<b>1,097</b>	<b>16%</b>	<b>2,525</b>	<b>30%</b>	<b>1,124</b>	<b>17%</b>	<b>-27.00</b>	<b>ลดลง</b>
<b>ภาคกลาง (3)</b>																
20	ป่าสักชลสิทธิ์ ลพบุรี	960	3	957	122	13%	111	12%	108	11%	118	12%	115	12%	-7.00	ลดลง
21	ห้วยเสลา อุทัยธานี	160	17	143	38	24%	32	20%	15	10%	32	20%	15	10%	-	คงที่
22	กระเสียว สุพรรณบุรี	240	40	200	66	28%	54	23%	14	7%	53	22%	13	7%	1.00	เพิ่มขึ้น
<b>รวมภาคกลาง 1.92%</b>		<b>1,360</b>	<b>60</b>	<b>1,300</b>	<b>226</b>	<b>17%</b>	<b>197</b>	<b>14%</b>	<b>137</b>	<b>10%</b>	<b>203</b>	<b>15%</b>	<b>143</b>	<b>11%</b>	<b>-6.00</b>	<b>ลดลง</b>
<b>ภาคตะวันตก (2)</b>																
23	ศรีนครินทร์ (2) กาญจนบุรี	17,745	10,265	7,480	13,924	78%	12,435	70%	2,170	29%	12,549	71%	2,284	31%	-114.00	ลดลง
24	วชิราลงกรณ (2) กาญจนบุรี	8,860	3,012	5,848	4,615	52%	4,162	47%	1,150	20%	4,258	48%	1,246	21%	-96.00	ลดลง
<b>รวมภาคตะวันตก 37.51%</b>		<b>26,605</b>	<b>13,277</b>	<b>13,328</b>	<b>18,539</b>	<b>70%</b>	<b>16,597</b>	<b>62%</b>	<b>3,320</b>	<b>25%</b>	<b>16,807</b>	<b>63%</b>	<b>3,530</b>	<b>26%</b>	<b>-210.00</b>	<b>ลดลง</b>
<b>ภาคตะวันออก (6+4)</b>																
25	ขุนด่าน นครนายก	224	5.00	219	30	13%	28	13%	23	11%	30	13%	25	11%	-2.00	ลดลง
26	คลองสิียด ฉะเชิงเทรา	420	30.00	390	84	20%	50	12%	20	5%	51	12%	21	5%	-1.00	ลดลง
27	บางพระ (3) ชลบุรี	117	12.00	105	47	40%	19	16%	7	7%	20	17%	8	8%	-1.00	ลดลง
28	หนองปลาไหล (3) ระยอง	164	13.75	150	85	52%	31	19%	17	12%	30	18%	16	11%	1.00	เพิ่มขึ้น
29	ประแสร์ (3) ระยอง	295	20.00	275	124	42%	22	7%	2	1%	22	7%	2	1%	-	คงที่
30	มาบประชัน (3) ระยอง	17	0.72	16	10	61%	0.1	1%	-	0%	0	1%	-	0%	-	คงที่
31	หนองค้อ (3) ระยอง	21	1.00	20	5	24%	5	23%	4	19%	4	19%	3.02	15%	0.92	เพิ่มขึ้น
32	ดงกรวย (3) ระยอง	79	3.00	76	26	33%	14	18%	11	14%	14	17%	10.64	14%	0.38	เพิ่มขึ้น
33	คลองใหญ่ (3) ระยอง	45	3.00	42	27	59%	5	10%	2	4%	4	9%	1.16	3%	0.47	เพิ่มขึ้น
34	หนองหินหรงจันดา ปราจีนบุรี	295	19.00	276	71	24%	70	24%	51	18%	77	26%	58.00	21%	-7.00	ลดลง
<b>รวมภาคตะวันออก 2.37%</b>		<b>1,678</b>	<b>107</b>	<b>1,570</b>	<b>509</b>	<b>30%</b>	<b>245</b>	<b>15%</b>	<b>137</b>	<b>9%</b>	<b>252</b>	<b>15%</b>	<b>145</b>	<b>9%</b>	<b>-8.23</b>	<b>ลดลง</b>
<b>ภาคใต้ (4)</b>																
35	แก่งกระจาน เพชรบุรี	710	65	645	290	41%	231	33%	166	26%	242	34%	177	27%	-11.00	ลดลง
36	ปราจีนบุรี ประจวบคีรีขันธ์	391	18	373	194	50%	117	30%	99	27%	123	31%	105	28%	-6.00	ลดลง
37	รัชชประภา (2) สุราษฎร์ธานี	5,639	1,352	4,287	3,747	66%	2,845	50%	1,493	35%	2,877	51%	1,525	36%	-32.00	ลดลง
38	บางกลาง (2) ยะลา	1,454	276	1,178	951	65%	978	67%	702	60%	984	68%	708	60%	-6.00	ลดลง
<b>รวมภาคใต้ 11.55%</b>		<b>8,194</b>	<b>1,711</b>	<b>6,483</b>	<b>5,182</b>	<b>63%</b>	<b>4,171</b>	<b>51%</b>	<b>2,460</b>	<b>38%</b>	<b>4,226</b>	<b>52%</b>	<b>2,515</b>	<b>39%</b>	<b>-55.00</b>	<b>ลดลง</b>
<b>รวมทั้งประเทศ 100%(38)</b>		<b>71,031</b>	<b>23,548</b>	<b>47,482</b>	<b>37,967</b>	<b>53%</b>	<b>31,906</b>	<b>45%</b>	<b>8,606</b>	<b>18%</b>	<b>32,311</b>	<b>45%</b>	<b>9,002</b>	<b>19%</b>	<b>-396.23</b>	<b>ลดลง</b>

ที่มาข้อมูล : ตารางสรุปสภาพน้ำในอ่างเก็บน้ำขนาดใหญ่ทั่วประเทศ และตารางสรุปสภาพน้ำในอ่างเก็บน้ำภาคตะวันออก กรมชลประทาน

หมายเหตุ :

- 1) อ่างเก็บน้ำขนาดใหญ่ หมายถึง อ่างเก็บน้ำที่มีความจุตั้งแต่ 100 ล้าน ลบ.ม. ขึ้นไป
- 2) เป็นอ่างเก็บน้ำอยู่ในความรับผิดชอบของการไฟฟ้าฝ่ายผลิตแห่งประเทศไทย(10) นอกนั้นอยู่ในความรับผิดชอบของกรมชลประทาน (28)
- 3) เป็นอ่างเก็บน้ำขนาดกลางที่มีความสำคัญต่อการอุตสาหกรรมและการประปา ของลุ่มน้ำชายฝั่งทะเลตะวันออก
- 4) ที่มา : กรมชลประทาน และการไฟฟ้าฝ่ายผลิตแห่งประเทศไทย
- 5) จังหวัดที่มีอ่างเก็บน้ำขนาดใหญ่มีจำนวน 26 จังหวัด ไม่มี 50 จังหวัด

รศ. หมายถึง ระดับเก็บกักของอ่าง



ลำดับของเขื่อนตามความจุ

- 1.ศรีนครินทร์ 2.ภูมิพล 3.สิริกิติ์ 4.วชิราลงกรณ 5.รัชชประภา
- 6.ลุมพินี 7.สิรินธร 8.บางกลาง 9.ลำปาว 10.ป่าสัก

ลำดับของเขื่อนตามปริมาณน้ำใช้การได้

- 1.ภูมิพล 2.ศรีนครินทร์ 3.สิริกิติ์ 4.วชิราลงกรณ 5.รัชชประภา
- 6.ลำปาว 7.ลุมพินี 8.บางกลาง 9.สิรินธร 10.ป่าสัก

## เตือน อีสาน ตะวันออก ได้ ฝนตกหนัก ระวังอันตรายจากฝนที่สะสม

ประเทศไทยร่องมรสุมพาดผ่านประเทศเมียนมา ลาว และเวียดนาม เข้าสู่หย่อมความกดอากาศต่ำบริเวณอ่าวตังเกี๋ย ประกอบกับมรสุมตะวันตกเฉียงใต้ที่พัดปกคลุมทะเลอันดามันและประเทศไทยมีกำลังปานกลาง ลักษณะเช่นนี้ทำให้มีฝนตกหนักบางแห่งบริเวณภาคตะวันออกเฉียงเหนือ ภาคตะวันออก และภาคใต้ฝั่งตะวันตก ขอให้ประชาชนบริเวณดังกล่าวระวังอันตรายจากฝนที่ตกหนักและฝนที่ตกสะสมไว้ด้วย

### พยากรณ์อากาศสำหรับประเทศไทยตั้งแต่เวลา ๐๖:๐๐ วันนี้ ถึง ๐๖:๐๐ วันพรุ่งนี้.

**ภาคเหนือ** อากาศร้อน กับมีฝนฟ้าคะนอง ร้อยละ ๒๐ ของพื้นที่ ส่วนมากบริเวณจังหวัดตาก กำแพงเพชร พิจิตร พิษณุโลก และเพชรบูรณ์ อุณหภูมิต่ำสุด ๒๕-๒๘ องศาเซลเซียส อุณหภูมิสูงสุด ๓๗-๔๐ องศาเซลเซียส ลมตะวันตกเฉียงใต้ ความเร็ว ๑๐-๒๕ กม./ชม.

**ภาคตะวันออกเฉียงเหนือ** เมฆมาก กับมีฝนฟ้าคะนอง ร้อยละ ๖๐ ของพื้นที่ และมีฝนตกหนักบางแห่ง บริเวณจังหวัดบึงกาฬ นครพนม ร้อยเอ็ด ยโสธร มุกดาหาร อำนาจเจริญ นครราชสีมา บุรีรัมย์ สุรินทร์ ศรีสะเกษ และอุบลราชธานี อุณหภูมิต่ำสุด ๒๔-๒๖ องศาเซลเซียส อุณหภูมิสูงสุด ๓๓-๓๗ องศาเซลเซียส ลมตะวันตกเฉียงใต้ ความเร็ว ๑๐-๓๐ กม./ชม.

**ภาคกลาง** เมฆเป็นส่วนมาก กับมีฝนฟ้าคะนอง ร้อยละ ๔๐ ของพื้นที่ ส่วนมากบริเวณจังหวัดราชบุรี กาญจนบุรี สุพรรณบุรี อุทัยธานี ชัยนาท นครสวรรค์ ลพบุรี สระบุรี และพระนครศรีอยุธยา อุณหภูมิต่ำสุด ๒๔-๒๗ องศาเซลเซียส อุณหภูมิสูงสุด ๓๕-๓๘ องศาเซลเซียส ลมตะวันตกเฉียงใต้ ความเร็ว ๑๐-๓๐ กม./ชม.

**ภาคตะวันออก** เมฆมาก กับมีฝนฟ้าคะนอง ร้อยละ ๖๐ ของพื้นที่ และมีฝนตกหนักบางแห่ง บริเวณจังหวัดนครนายก ปราจีนบุรี สระแก้ว ฉะเชิงเทรา ชลบุรี ระยอง จันทบุรี และตราด อุณหภูมิต่ำสุด ๒๔-๒๗ องศาเซลเซียส อุณหภูมิสูงสุด ๓๒-๓๕ องศาเซลเซียส ลมตะวันตกเฉียงใต้ ความเร็ว ๑๕-๓๐ กม./ชม. ทะเลมีคลื่นสูงประมาณ ๑ เมตร บริเวณที่มีฝนฟ้าคะนองคลื่นสูงมากกว่า ๑ เมตร

**ภาคใต้ (ฝั่งตะวันออก)** เมฆเป็นส่วนมาก กับมีฝนฟ้าคะนอง ร้อยละ ๔๐ ของพื้นที่ และมีฝนตกหนักบางแห่ง บริเวณจังหวัดประจวบคีรีขันธ์ ชุมพร และสุราษฎร์ธานี อุณหภูมิต่ำสุด ๒๔-๒๗ องศาเซลเซียส อุณหภูมิสูงสุด ๓๔-๓๖ องศาเซลเซียส ลมตะวันตกเฉียงใต้ ความเร็ว ๑๕-๓๐ กม./ชม. ทะเลมีคลื่นสูงประมาณ ๑ เมตร บริเวณที่มีฝนฟ้าคะนองคลื่นสูงประมาณ ๒ เมตร

**ภาคใต้ (ฝั่งตะวันตก)** เมฆเป็นส่วนมาก กับมีฝนฟ้าคะนอง ร้อยละ ๖๐ ของพื้นที่ และมีฝนตกหนักบางแห่ง บริเวณจังหวัดระนอง พังงา และภูเก็ต อุณหภูมิต่ำสุด ๒๔-๒๖ องศาเซลเซียส อุณหภูมิสูงสุด ๓๒-๓๕ องศาเซลเซียส ลมตะวันตกเฉียงใต้ ความเร็ว ๑๕-๓๕ กม./ชม. ทะเลมีคลื่นสูง ๑-๒ เมตร บริเวณที่มีฝนฟ้าคะนองคลื่นสูงประมาณ ๒ เมตร

**กรุงเทพมหานครและปริมณฑล** เมฆมาก กับมีฝนฟ้าคะนอง ร้อยละ ๔๐ ของพื้นที่ อุณหภูมิต่ำสุด ๒๔-๒๘ องศาเซลเซียส อุณหภูมิสูงสุด ๓๓-๓๕ องศาเซลเซียส ลมตะวันตกเฉียงใต้ ความเร็ว ๑๐-๓๐ กม./ชม.

### ศป.บส.ชน. ร่วมกับมูลนิธิปิดทองหลังพระ ผลักดันโครงการ Quick win แก้ไขปัญหาการขาดแคลนน้ำ

เมื่อวันที่ ๒๖ พ.ค.๖๓ ชุดปฏิบัติการกิจการพลเรือน ศูนย์ปฏิบัติการบริหารการแก้ไขปัญหายาเสพติดชายแดนภาคเหนือ ร่วมกับโครงการร้อยใจรักฯ ผู้นำชุมชน และส่วนราชการในพื้นที่ ต.ห้วยซ้อ ดำเนินโครงการเร่งด่วน Quick win เพื่อแก้ไขปัญหาการขาดแคลนน้ำกินน้ำใช้ให้กับประชาชนบ้านเวียงหมอก อ.เชียงของ จ.เชียงราย

ภายหลังเดินเท้าลงพื้นที่สำรวจความเดือดร้อนและสอบถามความคิดเห็นของประชาชนในพื้นที่ บ้านเวียงหมอก พบปัญหาการขาดแคลนน้ำกินน้ำใช้ของประชาชนในพื้นที่ จึงผลักดันเข้าสู่โครงการร้อยใจรักฯ ดำเนินโครงการวางท่อส่งน้ำ PVC ขนาด ๓ นิ้ว ระยะทางกว่า ๓๐ กิโลเมตร ต่อท่อน้ำจากอ่างเก็บน้ำห้วยโป่งแฉะ เพื่อส่งน้ำมาใช้ในหมู่บ้าน บ.เวียงหมอก ต.ห้วยซ้อ อ.เชียงของ จ.เชียงราย เพื่อแก้ไขปัญหาการขาดแคลนน้ำให้ประชาชนในพื้นที่

## พายุฝนถล่มโคราชส่งผลดินน้ำท่วมขังนาข้าวนับหมื่นไร่

จากอิทธิพลของสภาพอากาศในช่วงนี้ ที่มีลมมรสุมตะวันตกเฉียงใต้ที่พัดปกคลุมทะเลอันดามันและประเทศไทย มีกำลังปานกลาง ประกอบกับหย่อมความกดอากาศต่ำปกคลุมประเทศลาวและเวียดนามตอนบน ทำให้ประเทศไทยมีฝนฟ้าคะนองเกิดขึ้นในระยะนี้ กับมีฝนตกหนักบางแห่งบริเวณภาคตะวันออกเฉียงเหนือ และภาคตะวันออก โดยในช่วงวันที่ ๒๕-๒๗ พฤษภาคม ๒๕๖๓ ภาคตะวันออกเฉียงเหนือ ภาคตะวันออก และภาคใต้ จะมีฝนฟ้าคะนองและมีฝนตกหนักบางแห่ง ส่วนช่วงวันที่ ๒๘-๓๑ พฤษภาคม ๒๕๖๓ ประเทศไทยมีฝนตกต่อเนื่อง และมีฝนตกหนักบางแห่งบริเวณภาคตะวันออกเฉียงเหนือ ภาคตะวันออก และภาคใต้ฝั่งตะวันตก ซึ่งปริมาณฝนที่ตกหนักอย่างฉับพลัน ส่งผลต่กับพื้นที่ทำนาปลูกข้าวของเกษตรกรในตำบลดอนชมพู อำเภอโนนสูง จังหวัดนครราชสีมา ทำให้มีน้ำท่วมขังนาข้าว หลังจากขวนาปลูกข้าวนาปีในอำเภอโนนสูง จำนวนกว่า ๑ หมื่นไร่ รอฝนมานานกว่า ๑ สัปดาห์แล้ว ชาวนาต่างดีใจที่มีน้ำฝนมาช่วยทำให้ต้นข้าวเจริญเติบโต หลังจากประสบปัญหาภัยแล้งมานานหลายเดือน