

1400

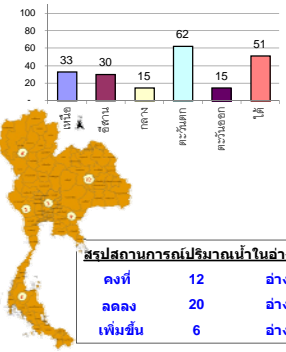
รายงานสรุปสภาพน้ำในอ่างเก็บน้ำขนาดใหญ่และขนาดกลาง

รายงานสถานการณ์ ณ วันที่ 28 พฤษภาคม 2563

% ปริมาณน้ำรวมแต่ละภาคปัจจุบัน

ปริมาณน้ำในอ่างที่ใช้การได้ในสปีดทันที + มากกว่า / - น้อยกว่า สปีดหาก่อน 395.31 ล้าน ลบ.ม.

สรุปสถานการณ์ปริมาณน้ำในอ่างเก็บน้ำที่ใช้ในกิจกรรมทั้งหมดประเทศ มากกว่าปริมาณน้ำที่เหลือเข้าอ่าง เมื่อเทียบกับสปีดหาก่อนหน้า ค่าการใช้มีแนวโน้มลดลง



สรุปสถานการณ์ปริมาณน้ำในอ่าง			
คงที่	12	อ่าง	
ลดลง	20	อ่าง	
เพิ่มขึ้น	6	อ่าง	

เปรียบเทียบปริมาณน้ำรวม
ประเทศไทยปัจจุบัน
กับปี 62 และ ปี 63

วันที่ 28 พฤษภาคม 2563 แห่งนี้

31,828 ล้าน ลบ.ม. หรือ เท่ากับ

45%

วันที่ 28 พฤษภาคม 2562 แห่งนี้

37,886 ล้าน ลบ.ม. หรือ เท่ากับ

53%

ภาค	สถานการณ์ปริมาณน้ำในอ่าง				ปริมาณน้ำ เปลี่ยนแปลง (ล้าน ม.³)	สถานะ
	ล่อง (แห่ง)	คงที่ (แห่ง)	เพิ่มขึ้น (แห่ง)	รวม (แห่ง)		
ภาคเหนือ	4	3	-	7	-99.00	ปริมาณน้ำในอ่างเก็บน้ำลดลง
ภาคตะวันออกเฉียงเหนือ	5	6	1	12	-16.00	ปริมาณน้ำในอ่างเก็บน้ำลดลง
ภาคกลาง	1	1	1	3	-4.00	ปริมาณน้ำในอ่างเก็บน้ำลดลง
ภาคตะวันตก	2	-	-	2	-214.00	ปริมาณน้ำในอ่างเก็บน้ำลดลง
ภาคตะวันออก	4	2	4	10	-8.31	ปริมาณน้ำในอ่างเก็บน้ำลดลง
ภาคใต้	4	-	-	4	-54.00	ปริมาณน้ำในอ่างเก็บน้ำลดลง
รวมทั้งประเทศ	20	12	6	38	-395.31	ปริมาณน้ำในอ่างเก็บน้ำลดลง

ภาค อ่างเก็บน้ำ เชื่อม	ความจุ ที่ รอก. (ล้าน ม.³)	ปริมาณน้ำ ที่ใช้งานได้ (ล้าน ม.³)	ใช้การ ได้จริง (ล้าน ม.³)	ปริมาณน้ำรวม		ปัจจุบัน วันที่ 28 พฤษภาคม 2563		สปีดหาก่อน วันที่ 22 พฤษภาคม 2563		ปริมาณน้ำ + เพิ่มขึ้น - ลดลง (ล้าน ม.³)	สถานการณ์ ในอ่าง			
				วันที่ 28 พฤษภาคม 2562	%	ปริมาณน้ำรวม	ปริมาณน้ำใช้การได้จริง	ปริมาณน้ำรวม	ปริมาณน้ำใช้การได้จริง					
ภาคเหนือ (7)														
1	ภูมิพล (2)	ดาบ	13,462	3,800	9,662	5,961	44%	4,245	32%	445	5%			
	สิริกิติ์ (2)	อุดรดิต	9,510	2,850	6,660	4,236	45%	3,465	36%	615	9%			
3	แม่จัน	เชียงใหม่	265	12	253	98	37%	49	18%	37	15%			
4	แมกวง	เชียงใหม่	263	14	249	56	21%	62	24%	48	19%			
5	กัวลม	ลำปาง	106	3	103	54	51%	48	45%	45	44%			
6	กัวลนา	ลำปาง	170	6	164	72	42%	45	26%	39	24%			
7	แควน้อย	พิษณุโลก	939	43	896	194	21%	237	25%	194	22%			
	แมมอก		110	16	94	35	32%	25	23%	9	10%			
รวมภาคเหนือ			34,85%	24,825	6,744	18,081	10,707	43%	8,176	33%	1,432	8%	-99.00	ลดลง
ภาคตะวันออกเฉียงเหนือ (12)														
8	ห้วยหลวง	อุดรธานี	136	7	129	28	21%	27	20%	20	16%			
9	น้ำจืด	สกลนคร	520	45	475	244	47%	189	36%	144	30%			
10	น้ำพอง (2)	สกลนคร	165	8	157	62	38%	41	25%	33	21%			
11	จุฬารัตน์ (2)	ชัยภูมิ	164	37	127	80	49%	41	25%	4	3%			
12	ลุมพินี (2)	ขอนแก่น	2,431	581	1,850	588	24%	330	14%	-	0%			
13	ลำปาว	กาฬสินธุ์	1,980	100	1,880	522	26%	654	33%	554	29%			
14	ลำตะคอง	นครราชสีมา	314	22	292	172	55%	91	29%	69	24%			
15	ลำพระเพลิง	นครราชสีมา	155	1	154	23	15%	13	8%	12	8%			
16	มูลน	นครราชสีมา	141	7	134	44	31%	26	18%	19	14%			
17	ลำพระ	นครราชสีมา	275	7	268	104	38%	39	14%	32	12%			
18	ลำบางรอง	บุรีรัมย์	121	3	118	38	31%	18	15%	15	13%			
19	สิรินธร (2)	อุบลราชธานี	1,966	831	1,135	860	44%	1,022	52%	191	17%			
รวมภาคตอน			11.80%	8,369	1,649	6,720	2,764	33%	2,490	30%	1,093	16%	-16.00	ลดลง
ภาคกลาง (3)														
20	ป่าสักชลสิทธิ์	ลพบุรี	960	3	957	120	13%	112	12%	109	11%			
21	ห้วยเสลา	อุทัยธานี	160	17	143	38	24%	32	20%	15	10%			
22	กระเสียว	สุพรรณบุรี	240	40	200	66	28%	54	23%	14	7%			
รวมภาคกลาง			1.92%	1,360	60	1,300	224	16%	198	15%	138	10%	-4.00	ลดลง
ภาคตะวันตก (2)														
23	ศรีนครินทร์ (2)	กาญจนบุรี	17,745	10,265	7,480	13,913	78%	12,412	70%	2,147	29%			
24	วชิราลงกรณ (2)	กาญจนบุรี	8,860	3,012	5,848	4,602	52%	4,144	47%	1,132	19%			
รวมภาคตะวันตก			37.51%	26,605	13,277	13,328	18,515	70%	16,556	62%	3,279	25%	-214.00	ลดลง
ภาคตะวันออก (6+4)														
25	ขุนด่าน	นครนายก	224	5.00	219	30	13%	28	13%	23	11%			
26	คลองสิียด	ฉะเชิงเทรา	420	30.00	390	83	20%	50	12%	20	5%			
27	บางพระ (3)	ชลบุรี	117	12.00	105	46	39%	19	16%	7	7%			
28	หนองปลาไหล (3)	ระยอง	164	13.75	150	85	52%	31	19%	17	12%			
29	ประแสร์ (3)	ระยอง	295	20.00	275	123	42%	22	7%	2	1%			
30	มาบประชัน (3)	ระยอง	17	0.72	16	10	61%	0.1	1%	-	0%			
31	หนองค้อ (3)	ระยอง	21	1.00	20	5	24%	5	23%	4	19%			
32	ดงกรวย (3)	ระยอง	79	3.00	76	26	33%	14	18%	11	14%			
33	คลองใหญ่ (3)	ระยอง	45	3.00	42	27	58%	4	10%	1	3%			
34	นคมดินทรจันทรา	ปราจีนบุรี	295	19.00	276	70	24%	69	23%	50	18%			
รวมภาคตะวันออก			2.37%	1,678	107	1,570	504	30%	244	15%	136	9%	-8.31	ลดลง
ภาคใต้ (4)														
35	แก่งกระจาน	เพชรบุรี	710	65	645	289	41%	230	32%	165	26%			
36	ปราจีนบุรี	ประจวบคีรีขันธ์	391	18	373	194	50%	116	30%	98	26%			
37	รัชชประภา (2)	สุราษฎร์ธานี	5,639	1,352	4,287	3,740	66%	2,840	50%	1,488	35%			
38	บางยาง (2)	ยะลา	1,454	276	1,178	950	65%	978	67%	702	60%			
รวมภาคใต้			11.55%	8,194	1,711	6,483	5,172	63%	4,163	51%	2,453	38%	-54.00	ลดลง
รวมทั้งประเทศ			100%(38)	71,031	23,548	47,482	37,886	53%	31,828	45%	8,531	18%	-395.31	ลดลง

ที่มาข้อมูล : ตารางสรุปสภาพน้ำในอ่างเก็บน้ำขนาดใหญ่ทั่วประเทศ และตารางสรุปสภาพน้ำในอ่างเก็บน้ำภาคตะวันออก กรมชลประทาน

หมายเหตุ :

- อ่างเก็บน้ำขนาดใหญ่ หมายถึง อ่างเก็บน้ำที่มีความจุตั้งแต่ 100 ล้าน ลบ.ม. ขึ้นไป
- เป็นอ่างเก็บน้ำอยู่ในความรับผิดชอบของการไฟฟ้าฝ่ายผลิตแห่งประเทศไทย(10) นอกนั้นอยู่ในความรับผิดชอบของกรมชลประทาน (28)
- เป็นอ่างเก็บน้ำขนาดกลางที่มีความสำคัญต่อการอุตสาหกรรมและการประปา ของลุ่มน้ำชายฝั่งทะเลตะวันออก
- ที่มา : กรมชลประทาน และการไฟฟ้าฝ่ายผลิตแห่งประเทศไทย
- จังหวัดที่ยังมีอ่างเก็บน้ำขนาดใหญ่มีจำนวน 26 จังหวัด ไม่มี 50 จังหวัด

รศ. หมายถึง ระดับเก็บกักของอ่าง



ศูนย์เขล



ศูนย์ป้องกันกักตุนน้ำ กรมทรัพยากรน้ำ

ลำดับของเขื่อนตามความจุ

- 1.ศรีนครินทร์ 2.ภูมิพล 3.สิริกิติ์ 4.วชิราลงกรณ 5.รัชชประภา
6.ลุมพินี 7.สิรินธร 8.บางยาง 9.ลำปาว 10.ป่าสัก

ลำดับของเขื่อนตามปริมาณน้ำใช้การได้

- 1.ภูมิพล 2.ศรีนครินทร์ 3.สิริกิติ์ 4.วชิราลงกรณ 5.รัชชประภา
6.ลำปาว 7.ลุมพินี 8.บางยาง 9.สิรินธร 10.ป่าสัก