



รายงานสถานการณ์น้ำรายวัน

เสนอโดย

ศูนย์เมขลา

ศูนย์ป้องกันวิกฤติน้ำ

กรมทรัพยากรน้ำ

ประจำวันที่ ๒๙ พฤษภาคม ๒๕๖๓

สารบัญ

- ๑) รายงานสถานการณ์พื้นที่เสี่ยงอุทกภัยน้ำหลากในเขตพื้นที่ลาด
เชิงเขา
- ๒) ปริมาณฝนสะสมปี พ.ศ. ๒๕๖๑ และ ๒๕๖๒ เทียบค่าเฉลี่ย ๓๐ ปี
- ๓) สถานการณ์น้ำในอ่างเก็บน้ำขนาดใหญ่ และขนาดกลาง
- ๔) รายงานสถานการณ์น้ำรายลุ่มน้ำ
- ๕) รายงานระดับน้ำจากกล้อง CCTV



รายงานสถานการณ์พื้นที่
เสี่ยงอุทกภัยน้ำหลากในเขต
พื้นที่ลาดเชิงเขา

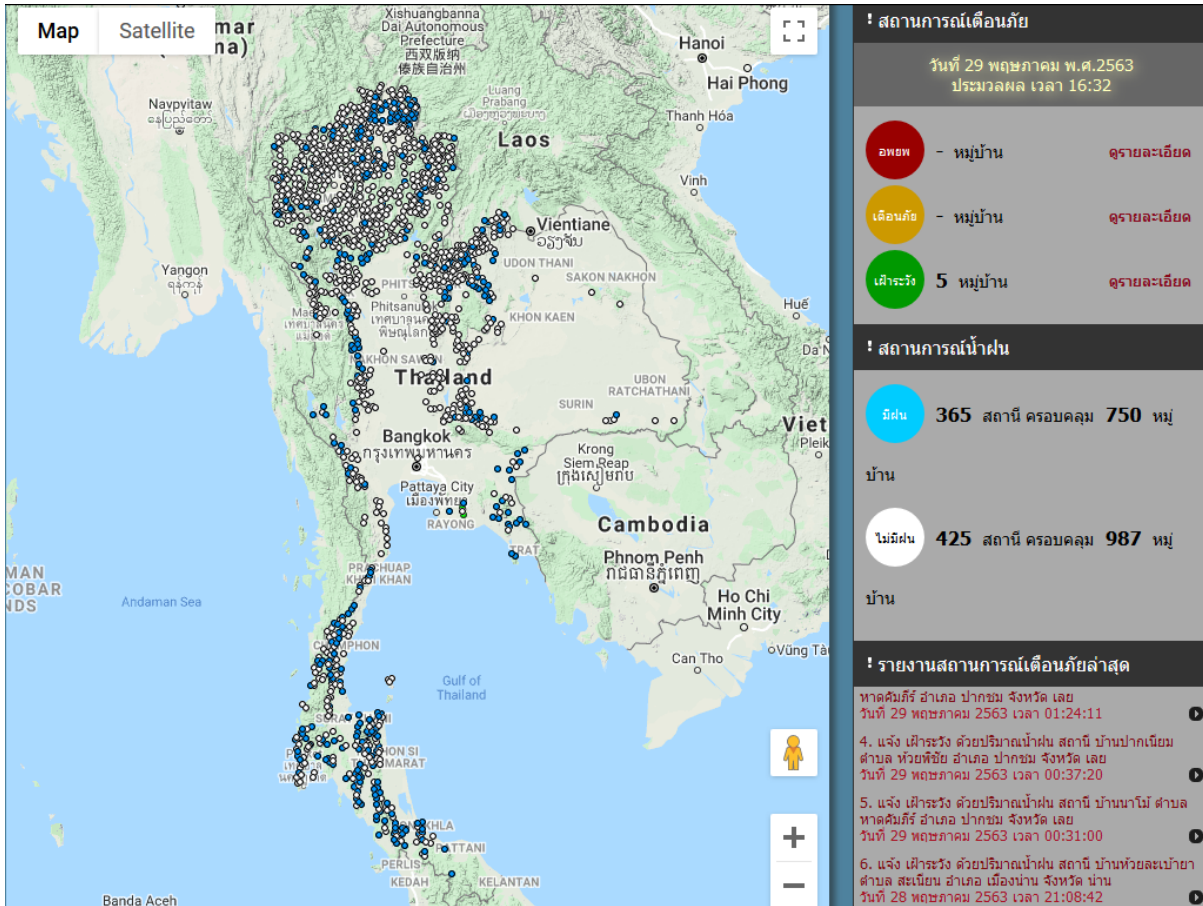


รายงานสถานการณ์พื้นที่เสี่ยงอุทกภัยน้ำหลากในเขตพื้นที่ลัดเชิงเขา

วันที่ 29 พฤษภาคม 2563 เวลา 15:00 น.

1) Early Warning System (29 พ.ค. 2563 เวลา 15.00 น)

สถานี Early Warning System ที่มีฝนตกทั้งหมด 365 สถานี ครอบคลุม 750 หมู่บ้าน มีการแจ้งเตือน 5 หมู่บ้าน

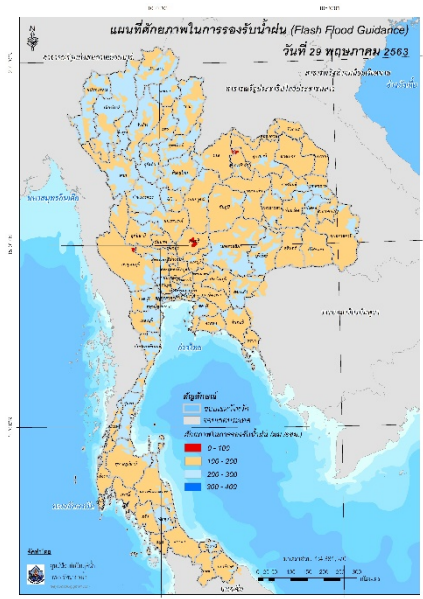


ที่มา : สำนักวิจัย พัฒนาและอุทกวิทยา

2) ปริมาณฝน

ผลการเปรียบเทียบปริมาณฝนสะสม 24 ชั่วโมง ของวันที่ 28 ถึง 29 พฤษภาคม 2563 (เวลา 15:00 น.) จากระบบของ Mekong River Commission Flash Flood Guidance System (MRCFFGS) แสดงให้เห็นว่ามีปริมาณฝนตกบริเวณภาคเหนือ ภาคตะวันออกเฉียงเหนือ ภาคกลาง ภาคตะวันออก และภาคใต้ มีปริมาณฝนสะสมประมาณ 35 - 60 มม./วัน ส่วนบริเวณจังหวัดหนองคาย ยโสธร ปทุมธานี นครนายก ฉะเชิงเทรา มีปริมาณฝนสะสมประมาณ 60 - 90 มม./วัน และบริเวณจังหวัดอำนาจเจริญ แลอุบลราชธานี ปริมาณฝนสะสมประมาณ 90 - 120 มม./วัน

4) ศักยภาพในการรองรับน้ำฝน FFG (Flash Flood Guidance)



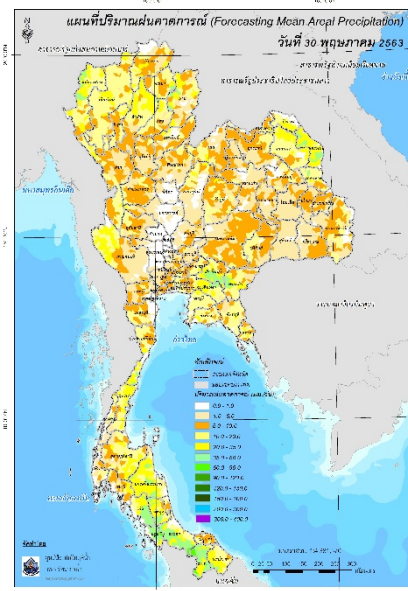
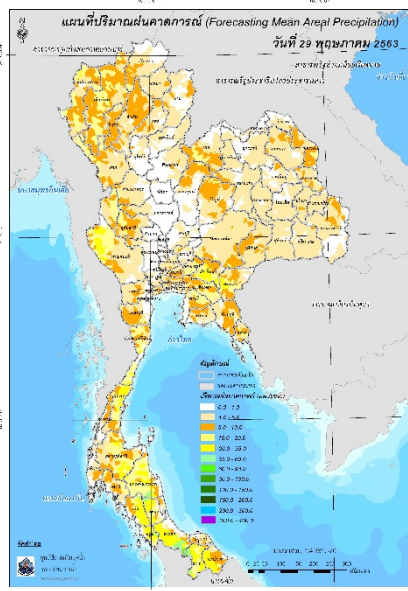
โดยศักยภาพในการรองรับน้ำฝนของพื้นที่จังหวัดเลย หนองบัวลำภู หนองบัวลำภู และกาญจนบุรี สามารถรองรับปริมาณฝนได้น้อยกว่า 100 มม./6ชม

FFG หมายถึง ค่าความสามารถในการรองรับปริมาณฝนของพื้นที่นั้นๆ ก่อนที่จะเกิดสภาวะน้ำล้นตลิ่งที่จุดออกของปลายพื้นที่ โดยค่า FFG 06-hr หมายถึง ปริมาณฝนที่จะส่งผลให้เกิดสภาวะน้ำล้นตลิ่งที่ปลายลุ่มน้ำในอีก 6 ชั่วโมงข้างหน้า (มม./6ชม.)

5) ปริมาณฝนคาดการณ์ล่วงหน้า

ปริมาณฝนคาดการณ์ในวันที่ 29 พฤษภาคม 2563 เวลา 21.00 น. บริเวณภาคเหนือ ภาคตะวันออกเฉียงเหนือ ภาคกลาง ภาคตะวันออก และภาคใต้ จะมีปริมาณฝนสะสม 24 ชั่วโมงข้างหน้า 10 – 20 มม. ส่วนบริเวณจังหวัดกาญจนบุรี ปราจีนบุรี สระแก้ว ประจวบคีรีขันธ์ ชุมพร สุราษฎร์ธานี และนราธิวาส จะมีปริมาณฝนสะสม 6 ชั่วโมงข้างหน้า 20 – 35 มม. และบริเวณจังหวัดนครศรีธรรมราช พัทลุง ตรัง สตูล สงขลา และยะลา จะมีปริมาณฝนสะสม 6 ชั่วโมงข้างหน้า 35 - 60 มม.

ปริมาณฝนคาดการณ์ในวันที่ 30 พฤษภาคม 2563 เวลา 15.00 น. ทั่วทั้งประเทศไทยมีปริมาณฝนตกเพิ่มขึ้น บริเวณภาคเหนือ ภาคตะวันออกเฉียงเหนือ ภาคกลาง ภาคตะวันออก และภาคใต้ จะมีปริมาณฝนสะสม 24 ชั่วโมงข้างหน้า 10 – 20 มม. ส่วนบริเวณจังหวัดเชียงใหม่ ลำพูน ลำปาง เชียงราย แพร่ อุตรดิตถ์ เพชรบูรณ์ เลย ชัยภูมิ หนองคาย สกลนคร บึงกาฬ กาญจนบุรี ชลบุรี ระยอง จันทบุรี ตราด ชุมพร สุราษฎร์ธานี และกระบี่ จะมีปริมาณฝนสะสม 24 ชั่วโมงข้างหน้า 20 – 35 มม. และบริเวณจังหวัดแม่ฮ่องสอน ลำปาง น่าน นครพนม มุกดาหาร ปราจีนบุรี สระแก้ว ฉะเชิงเทรา นครศรีธรรมราช ตรัง พัทลุง สตูล สงขลา ยะลา และนราธิวาส จะมีปริมาณฝนสะสม 6 ชั่วโมงข้างหน้า 35 - 60 มม.



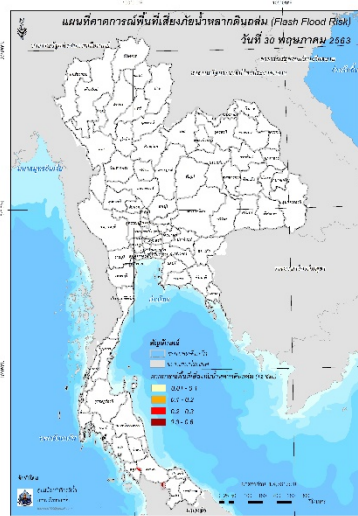
ปริมาณฝนคาดการณ์ในวันที่ 29 พฤษภาคม 2563

ปริมาณฝนคาดการณ์ในวันที่ 30 พฤษภาคม 2563

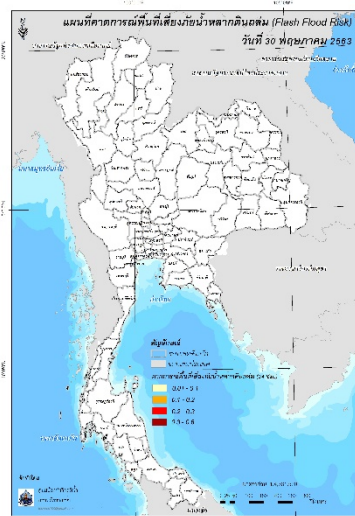
6) ความเสี่ยงจากน้ำท่วม

- การคาดการณ์พื้นที่เสี่ยงภัยน้ำหลากดินถล่มจากข้อมูล MRCFFGS วันที่ 29 พฤษภาคม 2563 ในอีก 12 ชม. 24 ชม. และ 36 ชม. พบพื้นที่เสี่ยงบริเวณจังหวัดสงขลา (อ.สะบ้าย้อย รัตภูมิ หาดใหญ่ คลองหอยโข่ง) จ.สตูล (อ.ควนกาหลง) และจ.ยะลา (อ.กาบัง)

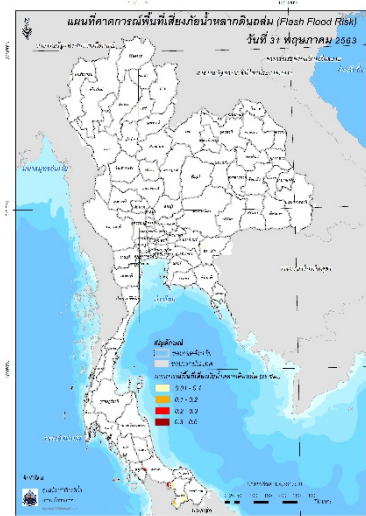
แผนที่แสดงการคาดการณ์พื้นที่เสี่ยงภัยน้ำหลากดินถล่ม วันที่ 29 พฤษภาคม 2563



วันที่ 30 พ.ค. 2563 (03:00 น.)



วันที่ 30 พ.ค. 2563 (15:00 น.)



วันที่ 31 พ.ค. 2563 (03:00 น.)

คำแนะนำ: ข้อมูลดังกล่าวเป็นการคาดการณ์พื้นที่เสี่ยงภัยน้ำหลาก โดยอาศัยข้อมูลปริมาณฝนจากดาวเทียม ดังนั้นรายงานฉบับนี้ควรใช้งานควบคู่ไปกับการตรวจวัดปริมาณฝนจริงภาคสนาม และข้อมูลจากเรดาร์ เพื่อประกอบการตัดสินใจ

ปริมาณฝนสะสมปี

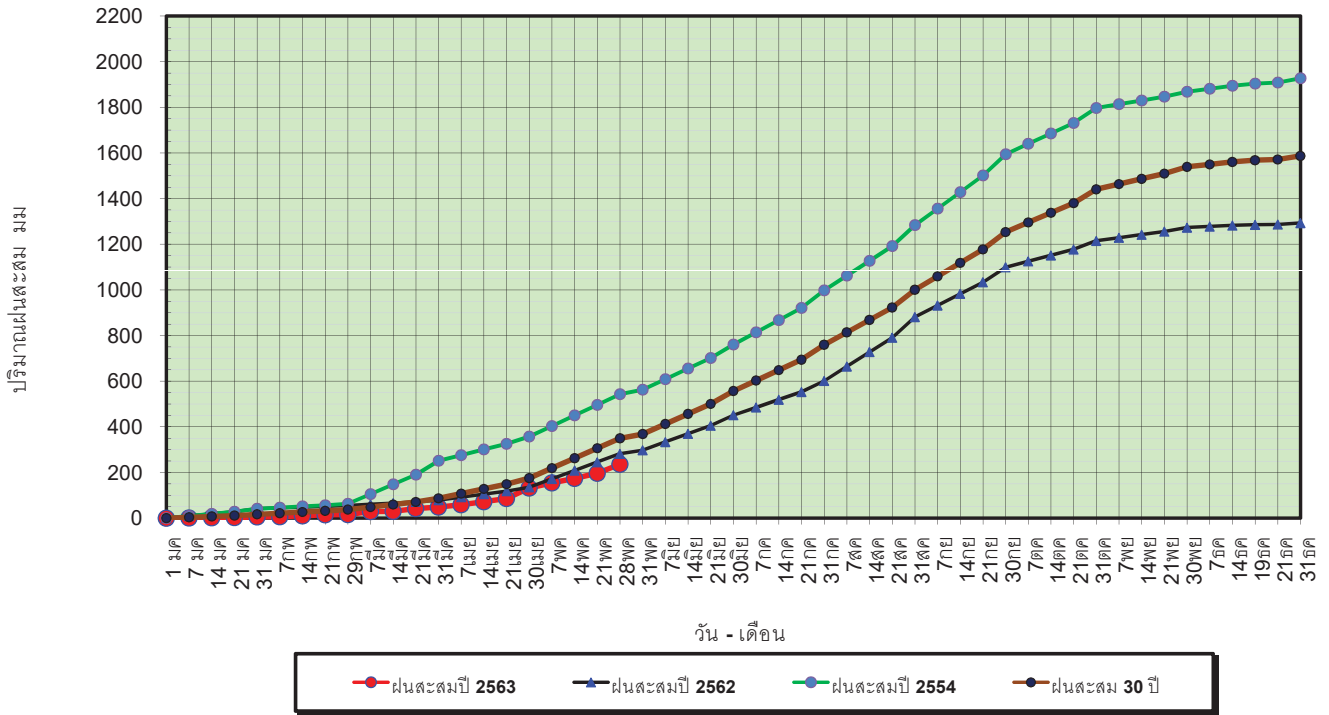
พ.ศ. ๒๕๖๑ และ ๒๕๖๒

เทียบค่าเฉลี่ย ๓๐ ปี



วันที่ 28 พฤษภาคม 2563
 ฝน30ปี = 350.01 มม. (สะสมทั้งปี = 1,587.70 มม.)
 ปี62 = 281.90 มม. (สะสมทั้งปี = 1,292.63 มม.)
 ปี63 = 236.55 มม.
 เปรียบเทียบกับ ปี 62 **มีค่าน้อยกว่า** -45.35 มม.
 เปรียบเทียบกับฝนเฉลี่ย 30 ปี **มีค่าน้อยกว่า** -113.47 มม.

ปริมาณฝนสะสมปี 2554-2562-2563 เทียบกับค่าเฉลี่ย 30 ปี



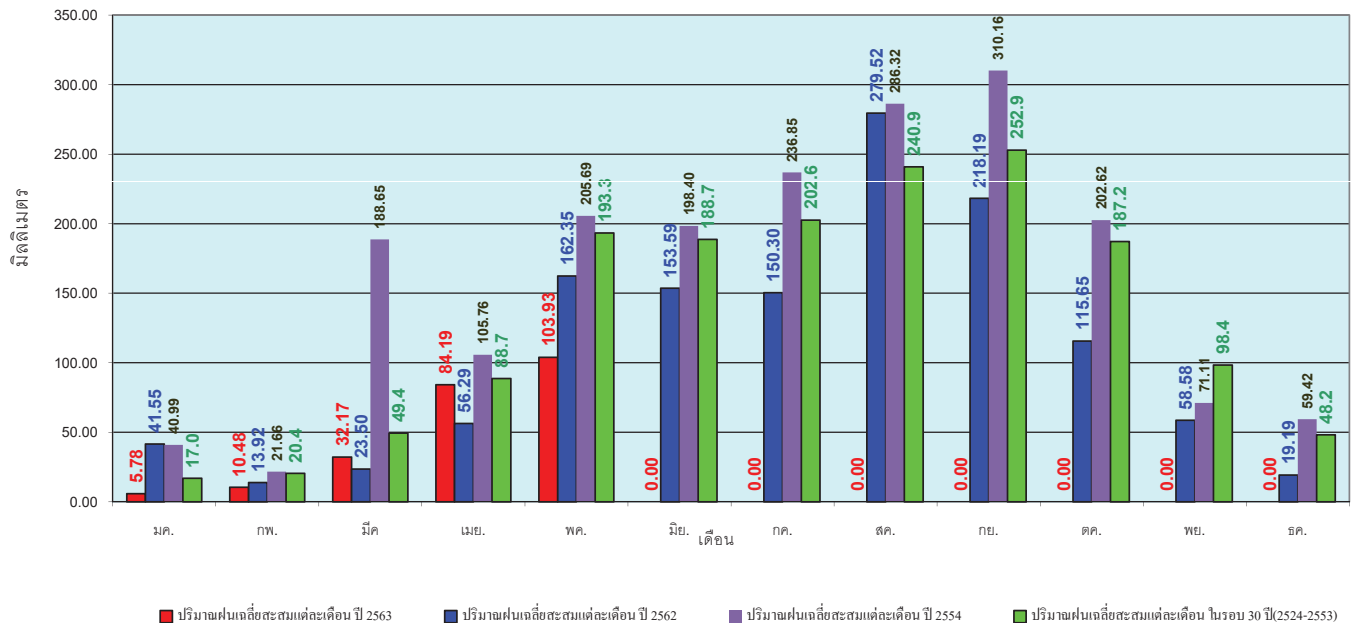
ข้อมูลจากกรมอุตุนิยมวิทยาจำนวน 127
 สถานีข้อมูลปริมาณฝนสะสมถึง วันที่
 28 พฤษภาคม 2563



ศูนย์เมขลา ศูนย์ป้องกันวิกฤตน้ำ กรมทรัพยากรน้ำ

วันที่ 28 พฤษภาคม 2563
 ฝน30ปี = 350.01 มม. (สะสมทั้งปี = 1,587.50 มม.)
 ปี62 = 281.90 มม. (สะสมทั้งปี = 1,292.63 มม.)
 ปี63 = 236.55 มม.
 เปรียบเทียบกับ ปี 62 **มีค่าน้อยกว่า** -45.35 มม.
 เปรียบเทียบกับฝนเฉลี่ย 30 ปี **มีค่าน้อยกว่า** -113.47 มม.

ปริมาณฝนเฉลี่ยรายเดือนของประเทศ



ข้อมูลจากกรมอุตุนิยมวิทยาจำนวน 128
 สถานีข้อมูลปริมาณฝนสะสมถึง วันที่
 28 พฤษภาคม 2563



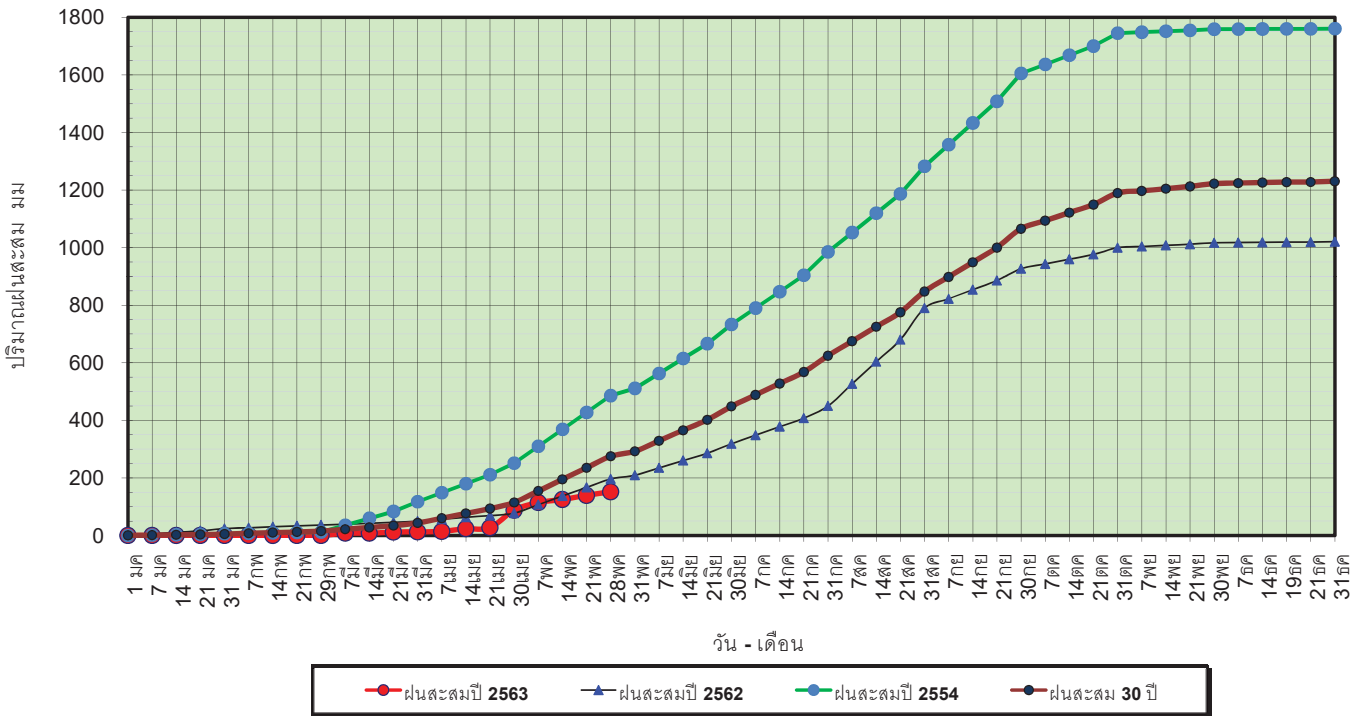
ศูนย์เมขลา



ศูนย์ป้องกันวิกฤตน้ำ กรมทรัพยากรน้ำ

วันที่ 28 พฤษภาคม 2563
 ฝน30ปี = 274.99 มม. (สะสมทั้งปี = 1,230.90 มม.)
 ปี62 = 196.53 มม. (สะสมทั้งปี = 1,021.00 มม.)
 ปี63 = 151.99 มม.
 เปรียบเทียบกับ ปี 62 **มีค่าน้อยกว่า** -44.54 มม.
 เปรียบเทียบกับฝนเฉลี่ย 30 ปี **มีค่าน้อยกว่า** -123.00 มม.

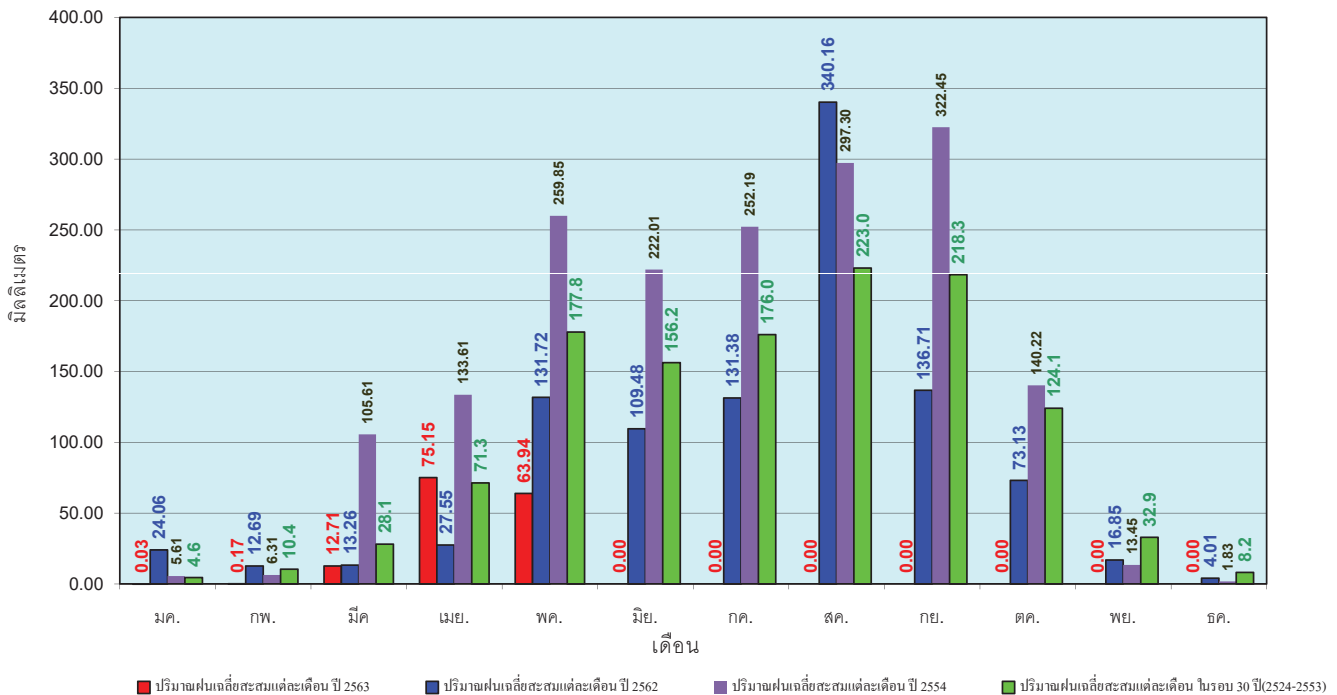
ปริมาณฝนสะสมภาคเหนือ



ข้อมูลจากกรมอุตุนิยมวิทยาจำนวน 33
 สถานีข้อมูลปริมาณฝนสะสมถึง วันที่
 28 พฤษภาคม 2563

วันที่ 28 พฤษภาคม 2563
 ฝน30ปี = 274.99 มม. (สะสมทั้งปี = 1,230.90 มม.)
 ปี62 = 196.53 มม. (สะสมทั้งปี = 1,021.00 มม.)
 ปี63 = 151.99 มม.
 เปรียบเทียบกับ ปี 62 **มีค่าน้อยกว่า** -44.54 มม.
 เปรียบเทียบกับฝนเฉลี่ย 30 ปี **มีค่าน้อยกว่า** -123.00 มม.

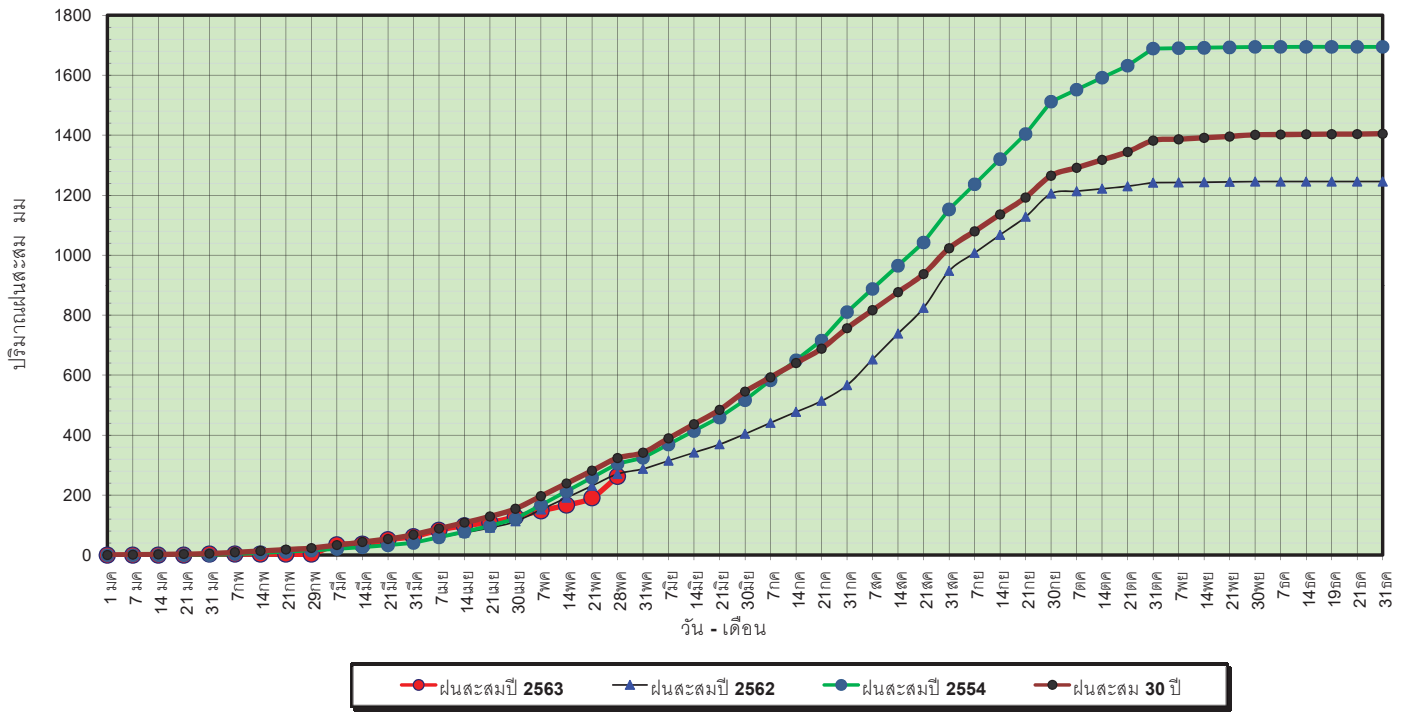
ปริมาณฝนเฉลี่ยสะสมรายเดือน ภาคเหนือ



ข้อมูลจากกรมอุตุนิยมวิทยาจำนวน33
 สถานีข้อมูลปริมาณฝนสะสมถึง วันที่
 28 พฤษภาคม 2563

วันที่ 28 พฤษภาคม 2563
 ฝน30ปี = 323.29 มม. (สะสมทั้งปี = 1,404.50 มม.)
 ปี62 = 270.61 มม. (สะสมทั้งปี = 1,245.09 มม.)
 ปี63 = 262.78 มม.
 เปรียบเทียบกับ ปี 62 **มีค่าน้อยกว่า** -7.82 มม.
 เปรียบเทียบกับฝนเฉลี่ย 30 ปี **มีค่าน้อยกว่า** -60.51 มม.

ปริมาณฝนสะสมภาคตะวันออกเฉียงเหนือ

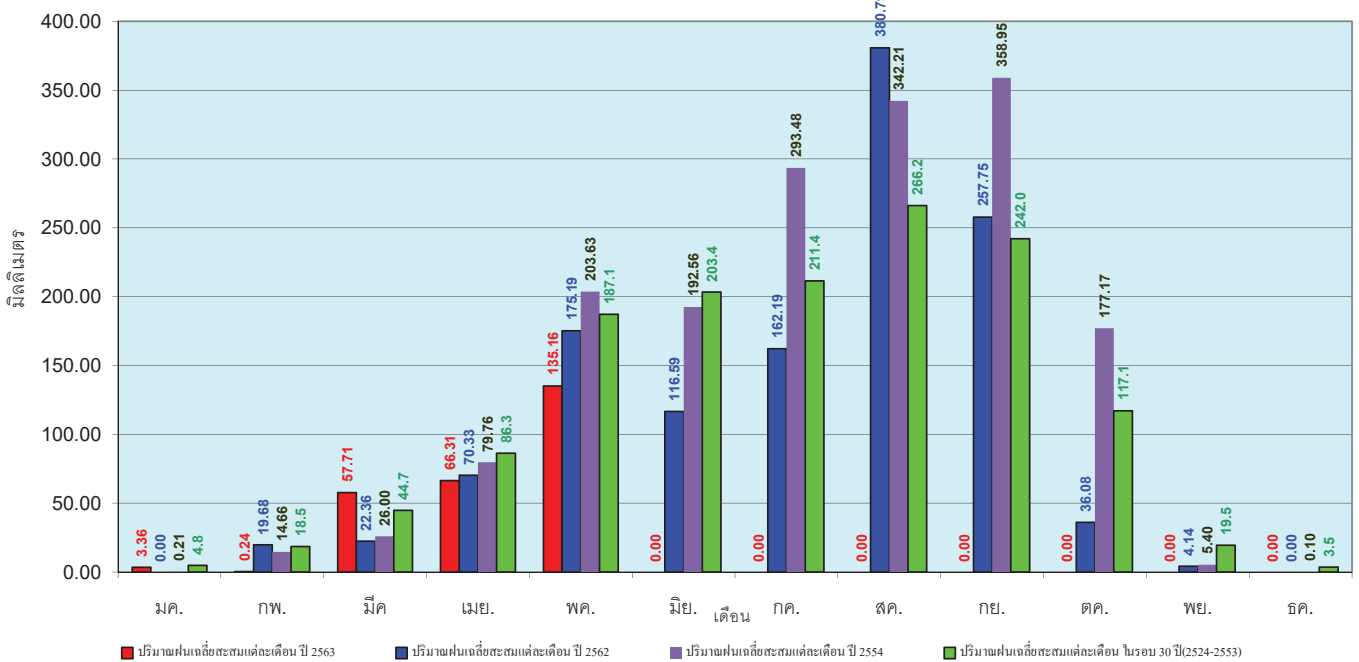


ข้อมูลจากกรมอุตุนิยมวิทยาจำนวน 30 สถานีข้อมูลปริมาณฝนสะสมถึง วันที่ 28 พฤษภาคม 2563



วันที่ 28 พฤษภาคม 2563
 ฝน30ปี = 323.29 มม. (สะสมทั้งปี = 1,404.50 มม.)
 ปี62 = 270.61 มม. (สะสมทั้งปี = 1,245.09 มม.)
 ปี63 = 262.78 มม.
 เปรียบเทียบกับ ปี 62 **มีค่าน้อยกว่า** -7.82 มม.
 เปรียบเทียบกับฝนเฉลี่ย 30 ปี **มีค่าน้อยกว่า** -60.51 มม.

ปริมาณฝนเฉลี่ยสะสมรายเดือน ภาคตะวันออกเฉียงเหนือ

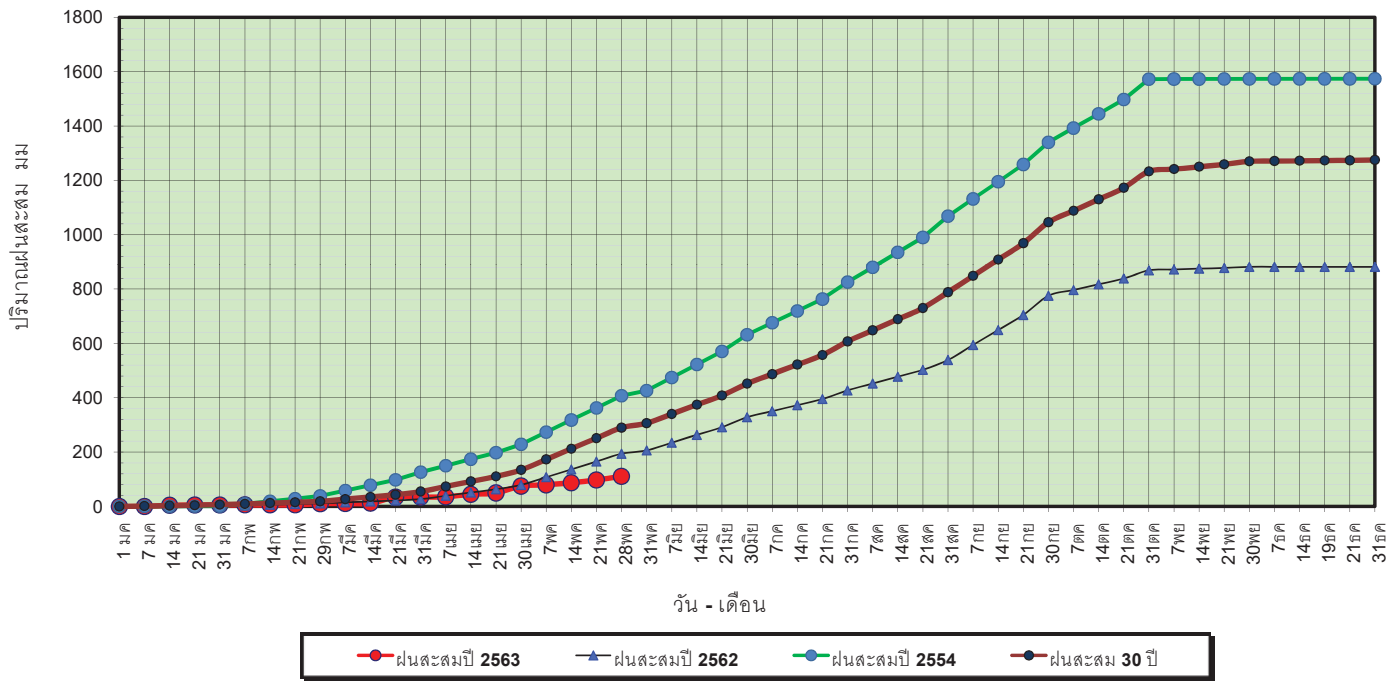


ข้อมูลจากกรมอุตุนิยมวิทยาจำนวน 31 สถานีข้อมูลปริมาณฝนสะสมถึง วันที่ 28 พฤษภาคม 2563



วันที่ 28 พฤษภาคม 2563
 ฝน30ปี = 290.05 มม. (สะสมทั้งปี = 1,275.20 มม.)
 ปี62 = 193.72 มม. (สะสมทั้งปี = 881.56 มม.)
 ปี63 = 110.63 มม.
 เปรียบเทียบกับ ปี 62 **มีค่าน้อยกว่า** -83.09 มม.
 เปรียบเทียบกับฝนเฉลี่ย 30 ปี **มีค่าน้อยกว่า** -179.42 มม.

ปริมาณฝนสะสมภาคกลาง



ข้อมูลจากกรมอุตุนิยมวิทยาจำนวน 14 สถานีข้อมูลปริมาณฝนสะสมถึง วันที่ 28 พฤษภาคม 2563



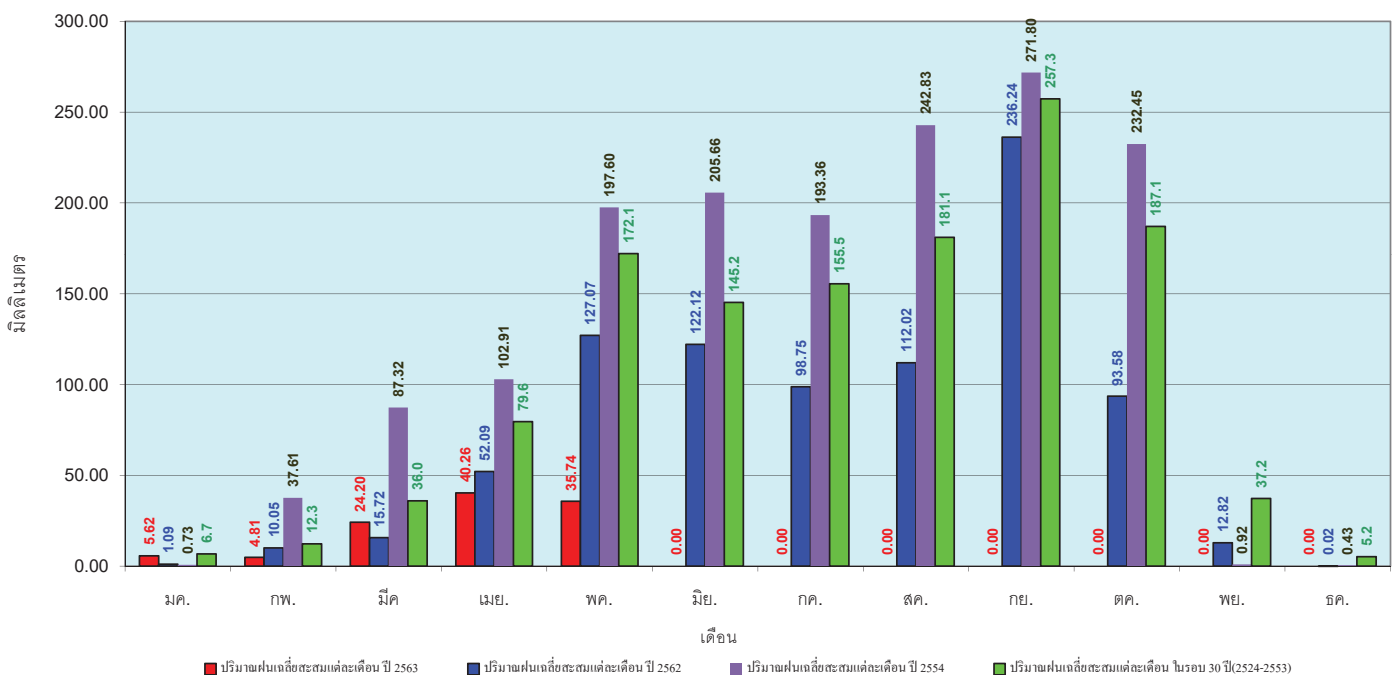
ศูนย์เมฆชา



ศูนย์ป้องกันวิกฤติน้ำ กรมทรัพยากรน้ำ

วันที่ 28 พฤษภาคม 2563
 ฝน30ปี = 290.05 มม. (สะสมทั้งปี = 1,275.20 มม.)
 ปี62 = 193.72 มม. (สะสมทั้งปี = 881.56 มม.)
 ปี63 = 110.63 มม.
 เปรียบเทียบกับ ปี 62 **มีค่าน้อยกว่า** -83.09 มม.
 เปรียบเทียบกับฝนเฉลี่ย 30 ปี **มีค่าน้อยกว่า** -179.42 มม.

ปริมาณฝนเฉลี่ยสะสมรายเดือน ภาคกลาง



ข้อมูลจากกรมอุตุนิยมวิทยาจำนวน 14 สถานีข้อมูลปริมาณฝนสะสมถึง วันที่ 28 พฤษภาคม 2563



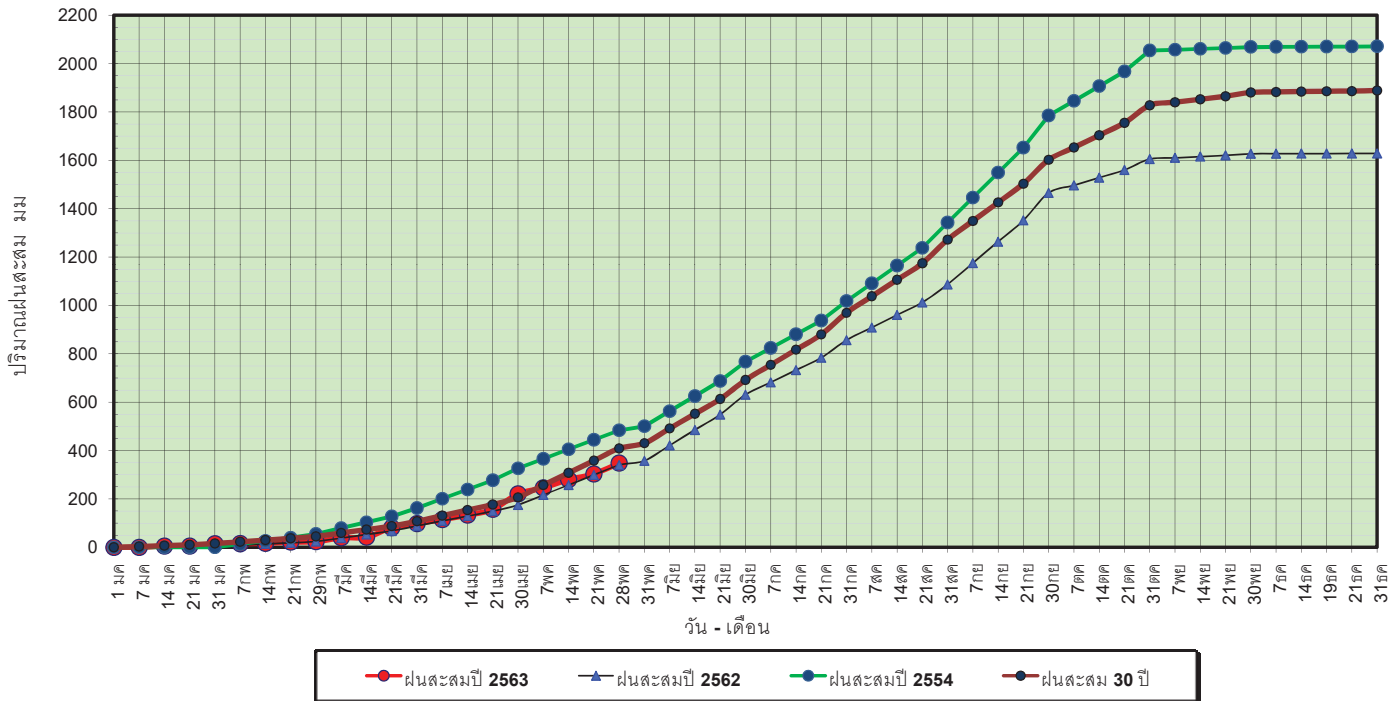
ศูนย์เมฆชา



ศูนย์ป้องกันวิกฤติน้ำ กรมทรัพยากรน้ำ

วันที่ 28 พฤษภาคม 2563
 ฝน30ปี = 409.04 มม. (สะสมทั้งปี = 1,888.80 มม.)
 ปี62 = 340.13 มม. (สะสมทั้งปี = 1,628.72 มม.)
 ปี63 = 348.63 มม.
 เปรียบเทียบกับ ปี 62 **มีค่ามากกว่า** 8.49 มม.
 เปรียบเทียบกับฝนเฉลี่ย 30 ปี **มีค่าน้อยกว่า** -60.42 มม.

ปริมาณฝนสะสมภาคตะวันออกเฉียงเหนือ



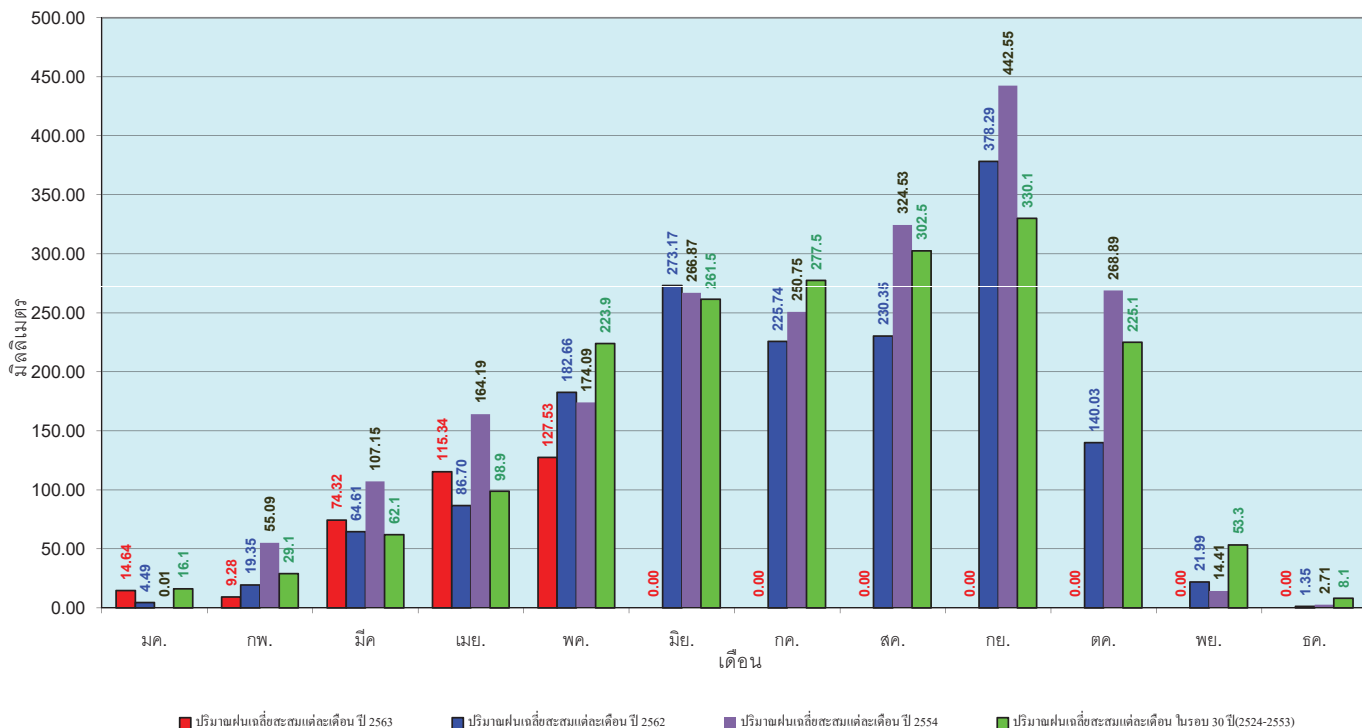
ข้อมูลจากกรมอุตุนิยมวิทยาจำนวน 16
 สถานีข้อมูลปริมาณฝนสะสมถึง วันที่
 28 พฤษภาคม 2563



ศูนย์เมฆขลา ศูนย์ป้องกันวิกฤตด้าน กระทบพยากรณ์

วันที่ 28 พฤษภาคม 2563
 ฝน30ปี = 409.04 มม. (สะสมทั้งปี = 1,888.80 มม.)
 ปี62 = 340.13 มม. (สะสมทั้งปี = 1,628.72 มม.)
 ปี63 = 348.63 มม.
 เปรียบเทียบกับ ปี 62 **มีค่ามากกว่า** 8.49 มม.
 เปรียบเทียบกับฝนเฉลี่ย 30 ปี **มีค่าน้อยกว่า** -60.42 มม.

ปริมาณฝนเฉลี่ยสะสมรายเดือน ภาคตะวันออกเฉียงเหนือ



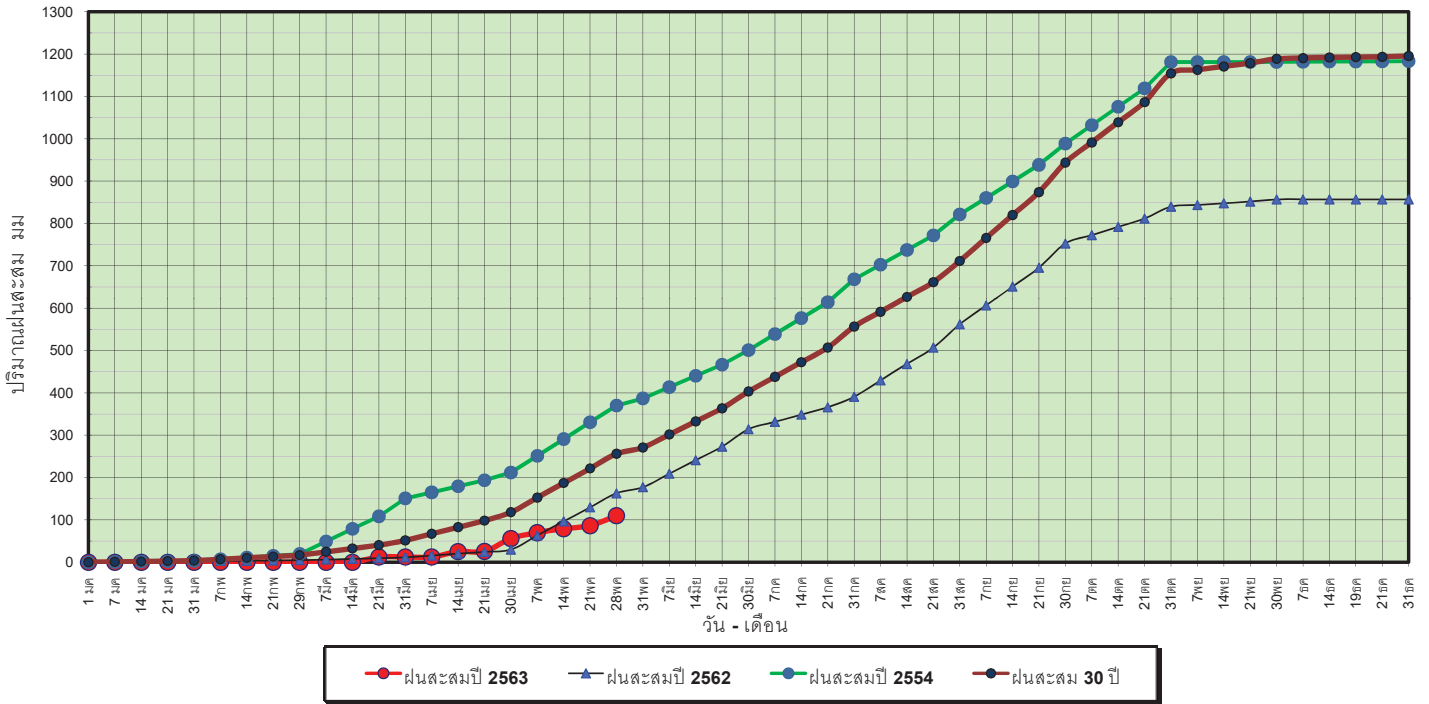
ข้อมูลจากกรมอุตุนิยมวิทยาจำนวน 16
 สถานีข้อมูลปริมาณฝนสะสมถึง วันที่
 28 พฤษภาคม 2563



ศูนย์เมฆขลา ศูนย์ป้องกันวิกฤตด้าน กระทบพยากรณ์

วันที่ 28 พฤษภาคม 2563
 ฝน30ปี = 256.25 มม. (สะสมทั้งปี = 1,195.72 มม.)
 ปี62 = 162.95 มม. (สะสมทั้งปี = 857.04 มม.)
 ปี63 = 109.72 มม.
 เปรียบเทียบกับ ปี 62 **มีค่าน้อยกว่า** -53.23 มม.
 เปรียบเทียบกับฝนเฉลี่ย 30 ปี **มีค่าน้อยกว่า** -146.53 มม.

ปริมาณฝนสะสมภาคตะวันตก



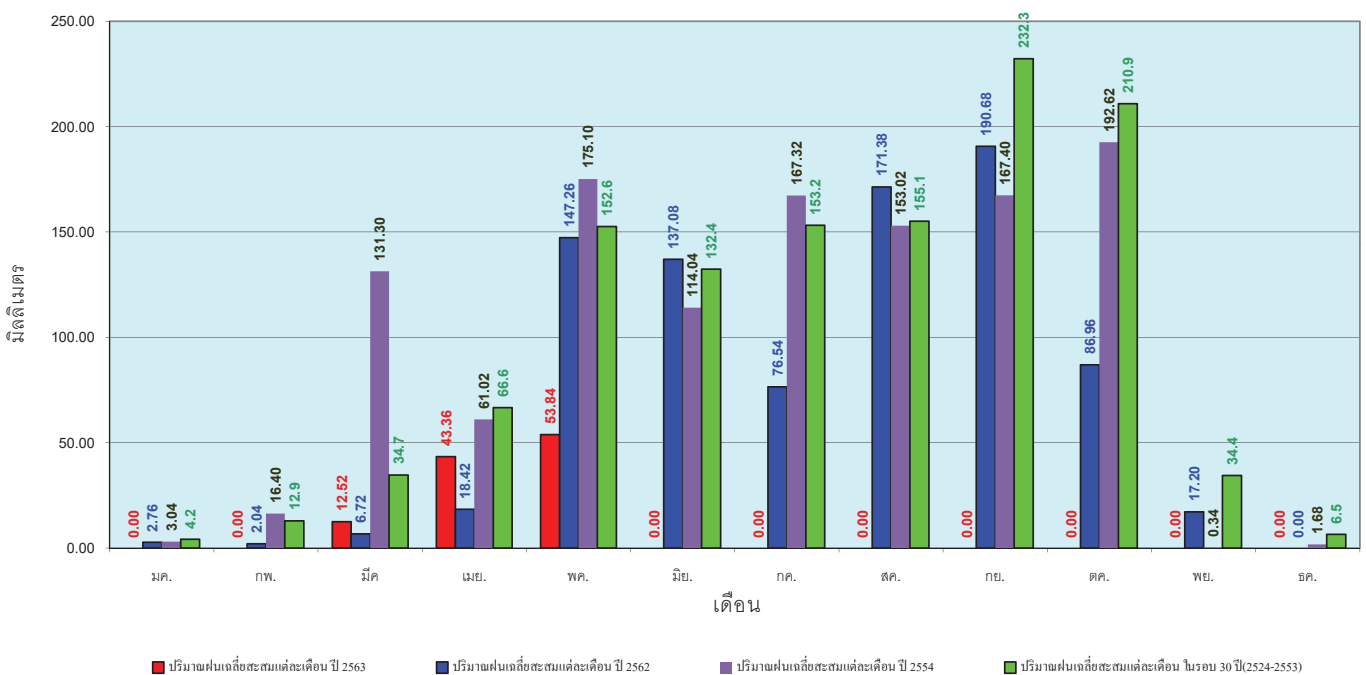
ข้อมูลจากกรมอุตุนิยมวิทยาจำนวน 5
 สถานีข้อมูลปริมาณฝนสะสมถึง วันที่
 28 พฤษภาคม 2563



ศูนย์เมขลา ศูนย์ป้องกันวิกฤตน้ำ กรมทรัพยากรน้ำ

วันที่ 28 พฤษภาคม 2563
 ฝน30ปี = 256.25 มม. (สะสมทั้งปี = 1,195.72 มม.)
 ปี62 = 162.95 มม. (สะสมทั้งปี = 857.04 มม.)
 ปี63 = 109.72 มม.
 เปรียบเทียบกับ ปี 62 **มีค่าน้อยกว่า** -53.23 มม.
 เปรียบเทียบกับฝนเฉลี่ย 30 ปี **มีค่าน้อยกว่า** -146.53 มม.

ปริมาณฝนเฉลี่ยสะสมรายเดือน ภาคตะวันตก



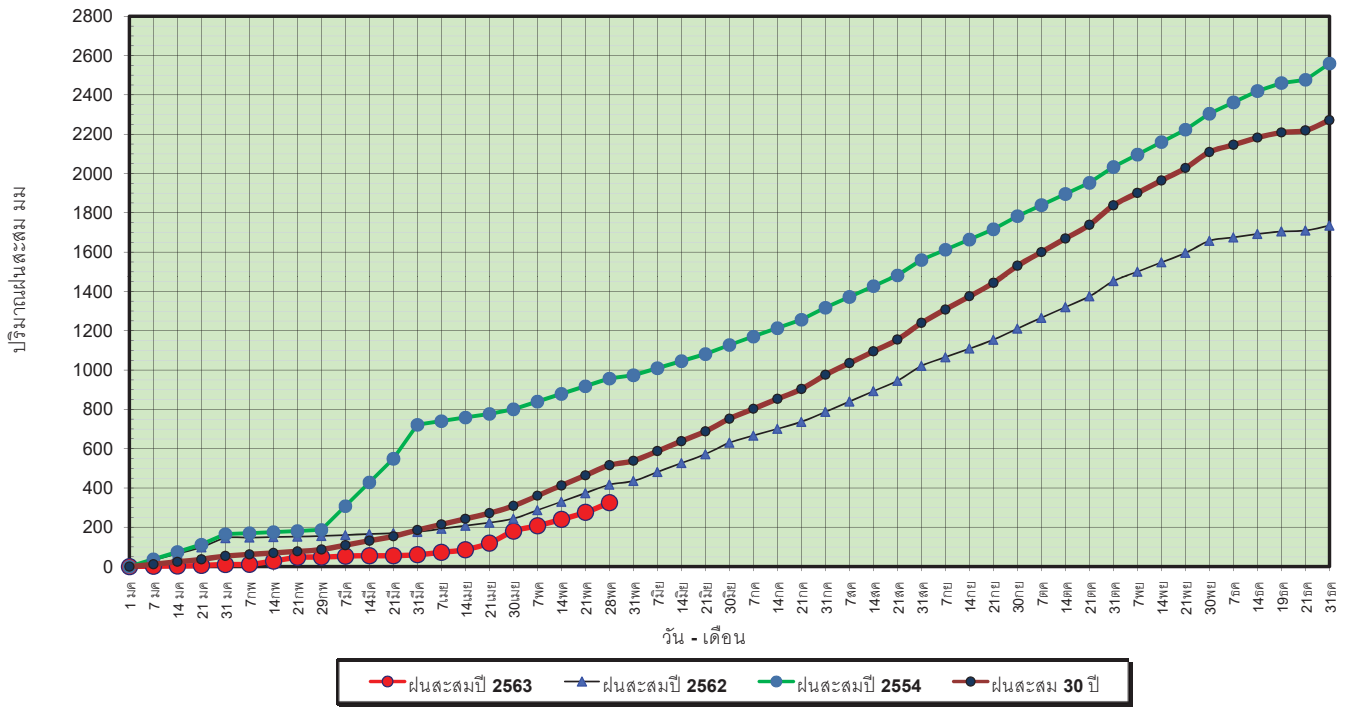
ข้อมูลจากกรมอุตุนิยมวิทยาจำนวน 5
 สถานีข้อมูลปริมาณฝนสะสมถึง วันที่
 28 พฤษภาคม 2563



ศูนย์เมขลา ศูนย์ป้องกันวิกฤตน้ำ กรมทรัพยากรน้ำ

วันที่ 28 พฤษภาคม 2563
 ฝน30ปี = 516.27 มม. (สะสมทั้งปี = 2,271.55 มม.)
 ปี62 = 416.92 มม. (สะสมทั้งปี = 1,733.06 มม.)
 ปี63 = 325.53 มม.
 เปรียบเทียบกับ ปี 62 **มีค่าน้อยกว่า** -91.39 มม.
 เปรียบเทียบกับฝนเฉลี่ย 30 ปี **มีค่าน้อยกว่า** -190.74 มม.

ปริมาณฝนสะสมภาคใต้

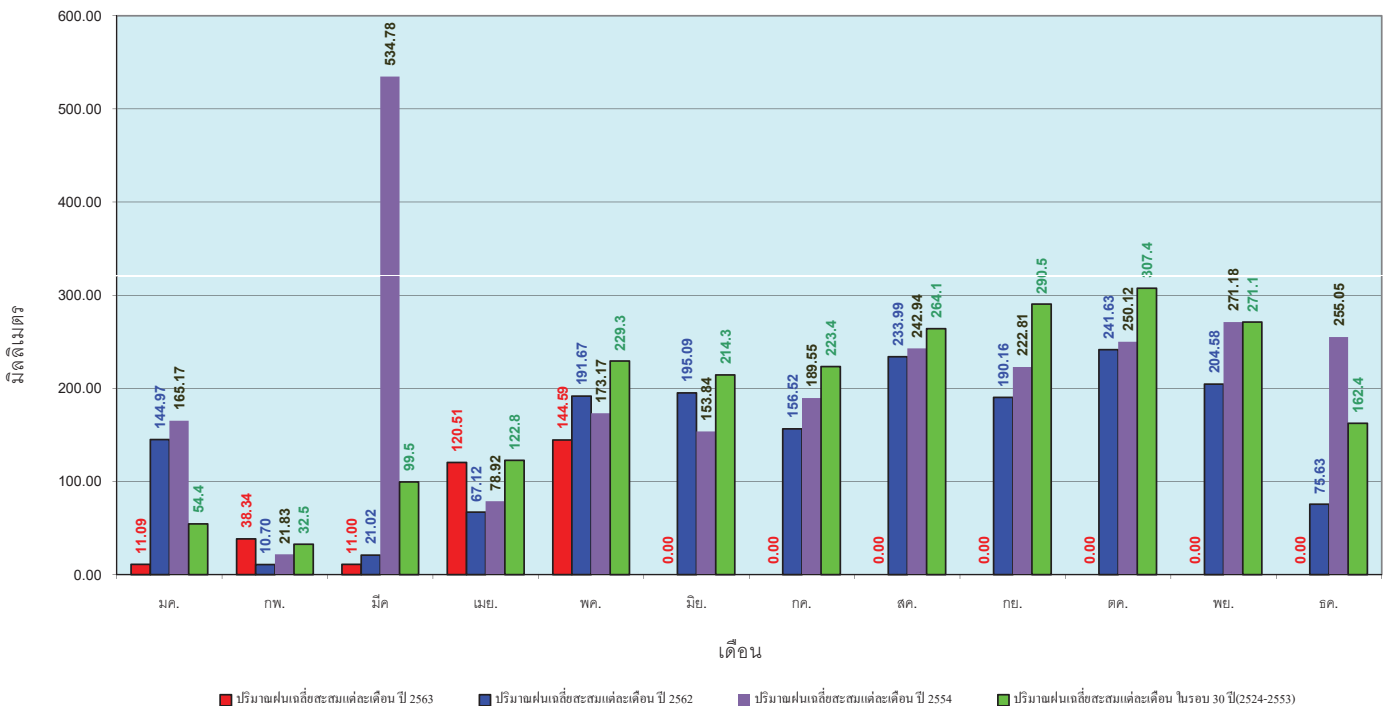


ข้อมูลจากกรมอุตุนิยมวิทยาจำนวน 29
 สถานีข้อมูลปริมาณฝนสะสมถึง วันที่
 28 พฤษภาคม 2563



วันที่ 28 พฤษภาคม 2563
 ฝน30ปี = 516.27 มม. (สะสมทั้งปี = 2,271.55 มม.)
 ปี62 = 416.92 มม. (สะสมทั้งปี = 1,733.06 มม.)
 ปี63 = 325.53 มม.
 เปรียบเทียบกับ ปี 62 **มีค่าน้อยกว่า** -91.39 มม.
 เปรียบเทียบกับฝนเฉลี่ย 30 ปี **มีค่าน้อยกว่า** -190.74 มม.

ปริมาณฝนเฉลี่ยสะสมรายเดือน ภาคใต้

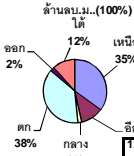


ข้อมูลจากกรมอุตุนิยมวิทยาจำนวน 29
 สถานีข้อมูลปริมาณฝนสะสมถึง วันที่
 28 พฤษภาคม 2563



สถานการณ์น้ำในอ่างเก็บน้ำ
ขนาดใหญ่ และขนาดกลาง





1400

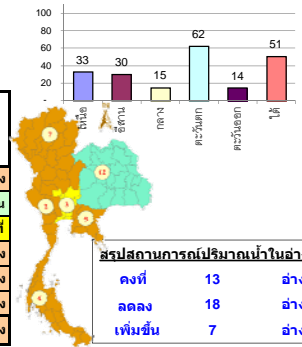
รายงานสรุปสภาพน้ำในอ่างเก็บน้ำขนาดใหญ่และขนาดกลาง

รายงานสถานการณ์ ณ วันที่ 29 พฤษภาคม 2563

% ปริมาณน้ำรวมแต่ละภาคปัจจุบัน

ปริมาณน้ำในอ่างที่ใช้การได้ในสปีดน้ำ + มากกว่า / - น้อยกว่า สปีดน้ำก่อน 362.04 ล้าน ลบ.ม.

สรุปสถานการณ์ปริมาณน้ำในอ่างเก็บน้ำที่ใช้ในกิจกรรมห้วยเขม็ด มากกว่าปริมาณน้ำที่เหลือเข้าอ่าง เมื่อเทียบกับสปีดน้ำที่ผ่านมา ควรใช้น้ำอย่างระมัดระวัง



สรุปสถานการณ์ปริมาณน้ำในอ่าง

| | | |
|-----------|----|------|
| คงที่ | 13 | อ่าง |
| ลดลง | 18 | อ่าง |
| เพิ่มขึ้น | 7 | อ่าง |

เปรียบเทียบปริมาณน้ำรวม
ของระบบฝาย
ในปี 62 และ ปี 63

วันที่ 29 พฤษภาคม 2563 แห่งนี้

31,769 ล้าน ลบ.ม. หรือ เท่ากับ

45%

วันที่ 29 พฤษภาคม 2562 แห่งนี้

37,817 ล้าน ลบ.ม. หรือ เท่ากับ

53%

| ภาค | สถานการณ์ปริมาณน้ำในอ่าง | | | | ปริมาณน้ำเปลี่ยนแปลง (ล้าน ม.³) | สถานะ |
|-----------------------|--------------------------|--------------|------------------|------------|---------------------------------|-----------------------------------|
| | ล่อง (แห่ง) | คงที่ (แห่ง) | เพิ่มขึ้น (แห่ง) | รวม (แห่ง) | | |
| ภาคเหนือ | 4 | 3 | - | 7 | -110.00 | ปริมาณน้ำในอ่างเก็บน้ำลดลง |
| ภาคตะวันออกเฉียงเหนือ | 4 | 6 | 2 | 12 | 4.00 | ปริมาณน้ำในอ่างเก็บน้ำเพิ่มขึ้น |
| ภาคกลาง | 1 | 1 | 1 | 3 | 0.00 | ปริมาณน้ำในอ่างเก็บน้ำคงที่ |
| ภาคตะวันตก | 2 | - | - | 2 | -201.00 | ปริมาณน้ำในอ่างเก็บน้ำลดลง |
| ภาคตะวันออก | 3 | 3 | 4 | 10 | -7.04 | ปริมาณน้ำในอ่างเก็บน้ำลดลง |
| ภาคใต้ | 4 | - | - | 4 | -48.00 | ปริมาณน้ำในอ่างเก็บน้ำลดลง |
| รวมทั้งประเทศ | 18 | 13 | 7 | 38 | -362.04 | ปริมาณน้ำในอ่างเก็บน้ำลดลง |

| ภาค อ่างเก็บน้ำ เชื่อม | ความจุ ที่ รอก. (ล้าน ม.³) | ปริมาณน้ำ ที่ใช้งานได้ (ล้าน ม.³) | ใช้การ ได้จริง (ล้าน ม.³) | ปริมาณน้ำรวม | | ปัจจุบัน วันที่ 29 พฤษภาคม 2563 | | | | สปีดน้ำก่อน วันที่ 23 พฤษภาคม 2563 | | | | ปริมาณน้ำ + เพิ่มขึ้น - ลดลง (ล้าน ม.³) | สถานการณ์ ในอ่าง | | | |
|-----------------------------------|-------------------------------------|---|---------------------------------|------------------------|---------------|---------------------------------|---------------|------------------------|---------------|------------------------------------|--------------|------------------------|---------------|--|---------------------|------------|----------------|------------------|
| | | | | วันที่ 29 พฤษภาคม 2562 | % | ปริมาณน้ำรวม | | ปริมาณน้ำใช้การได้จริง | | ปริมาณน้ำรวม | | ปริมาณน้ำใช้การได้จริง | | | | | | |
| | | | | | | (ล้าน ม.³) | % | (ล้าน ม.³) | % | (ล้าน ม.³) | % | (ล้าน ม.³) | % | | | | | |
| ภาคเหนือ (7) | | | | | | | | | | | | | | | | | | |
| 1 | ภูมิพล (2) | ดาก | 13,462 | 3,800 | 9,662 | 5,941 | 44% | 4,233 | 31% | 433 | 4% | 4,280 | 32% | 480 | 5% | -47.00 | ลดลง | |
| 2 | สิริกิติ์ (2) | อุดรดิต | 9,510 | 2,850 | 6,660 | 4,218 | 44% | 3,450 | 36% | 600 | 9% | 3,508 | 37% | 658 | 10% | -58.00 | ลดลง | |
| 3 | แม่งัด | เชียงใหม่ | 265 | 12 | 253 | 97 | 37% | 49 | 18% | 37 | 15% | 49 | 18% | 37 | 15% | - | คงที่ | |
| 4 | แมกวง | เชียงใหม่ | 263 | 14 | 249 | 57 | 22% | 62 | 24% | 48 | 19% | 62 | 24% | 48 | 19% | - | คงที่ | |
| 5 | กัวลม | ลำปาง | 106 | 3 | 103 | 54 | 51% | 48 | 45% | 45 | 44% | 48 | 45% | 45 | 44% | - | คงที่ | |
| 6 | ก้าคอนมา | ลำปาง | 170 | 6 | 164 | 71 | 42% | 45 | 26% | 39 | 24% | 46 | 27% | 40 | 24% | -1.00 | ลดลง | |
| 7 | แควน้อย | พิษณุโลก | 939 | 43 | 896 | 192 | 20% | 236 | 25% | 193 | 22% | 250 | 27% | 207 | 23% | -14.00 | ลดลง | |
| | แมมอ | | 110 | 16 | 94 | 35 | 32% | 25 | 23% | 9 | 10% | 25 | 23% | 9 | 10% | - | คงที่ | |
| | รวมภาคเหนือ | | 34,85% | 24,825 | 6,744 | 18,081 | 10,666 | 43% | 8,149 | 33% | 1,405 | 8% | 8,268 | 33% | 1,515 | 8% | -110.00 | ลดลง |
| ภาคตะวันออกเฉียงเหนือ (12) | | | | | | | | | | | | | | | | | | |
| 8 | ห้วยหลวง | อุดรธานี | 136 | 7 | 129 | 28 | 21% | 28 | 21% | 21 | 16% | 28 | 21% | 21 | 16% | - | คงที่ | |
| 9 | น้ำจูน | สกลนคร | 520 | 45 | 475 | 245 | 47% | 190 | 37% | 145 | 31% | 188 | 36% | 143 | 30% | 2.00 | เพิ่มขึ้น | |
| 10 | น้ำพุง (2) | สกลนคร | 165 | 8 | 157 | 60 | 36% | 41 | 25% | 33 | 21% | 42 | 25% | 34 | 22% | -1.00 | ลดลง | |
| 11 | จุฬารัตน์ (2) | ชัยภูมิ | 164 | 37 | 127 | 80 | 49% | 41 | 25% | 4 | 3% | 41 | 25% | 4 | 3% | - | คงที่ | |
| 12 | ลุมพินี (2) | ขอนแก่น | 2,431 | 581 | 1,850 | 588 | 24% | 330 | 14% | - | 0% | 331 | 14% | - | 0% | - | คงที่ | |
| 13 | ลำปาว | กาฬสินธุ์ | 1,980 | 100 | 1,880 | 529 | 27% | 657 | 33% | 557 | 30% | 644 | 33% | 544 | 29% | 13.00 | เพิ่มขึ้น | |
| 14 | ลำตะคอง | นครราชสีมา | 314 | 22 | 292 | 172 | 55% | 90 | 29% | 68 | 23% | 92 | 29% | 70 | 24% | -2.00 | ลดลง | |
| 15 | ลำพระเพลิง | นครราชสีมา | 155 | 1 | 154 | 22 | 14% | 13 | 8% | 12 | 8% | 13 | 8% | 12 | 8% | - | คงที่ | |
| 16 | มูลน | นครราชสีมา | 141 | 7 | 134 | 44 | 31% | 26 | 18% | 19 | 14% | 27 | 19% | 20 | 15% | -1.00 | ลดลง | |
| 17 | ลำพระ | นครราชสีมา | 275 | 7 | 268 | 104 | 38% | 39 | 14% | 32 | 12% | 39 | 14% | 32 | 12% | - | คงที่ | |
| 18 | ลำนางรอง | บุรีรัมย์ | 121 | 3 | 118 | 38 | 31% | 18 | 15% | 15 | 13% | 18 | 15% | 15 | 13% | - | คงที่ | |
| 19 | สิรินธร (2) | อุบลราชธานี | 1,966 | 831 | 1,135 | 862 | 44% | 1,022 | 52% | 191 | 17% | 1,029 | 52% | 198 | 17% | -7.00 | ลดลง | |
| | รวมภาค ดอน. | | 11.80% | 8,369 | 1,649 | 6,720 | 2,770 | 33% | 2,495 | 30% | 1,097 | 16% | 2,493 | 30% | 1,093 | 16% | 4.00 | เพิ่มขึ้น |
| ภาคกลาง (3) | | | | | | | | | | | | | | | | | | |
| 20 | ป่าสักชลสิทธิ์ | ลพบุรี | 960 | 3 | 957 | 118 | 12% | 114 | 12% | 111 | 12% | 115 | 12% | 112 | 12% | -1.00 | ลดลง | |
| 21 | ห้วยเสลา | อุทัยธานี | 160 | 17 | 143 | 38 | 24% | 32 | 20% | 15 | 10% | 32 | 20% | 15 | 10% | - | คงที่ | |
| 22 | กระเสียว | สุพรรณบุรี | 240 | 40 | 200 | 66 | 28% | 54 | 23% | 14 | 7% | 53 | 22% | 13 | 7% | 1.00 | เพิ่มขึ้น | |
| | รวมภาคกลาง | | 1.92% | 1,360 | 60 | 1,300 | 223 | 16% | 200 | 15% | 140 | 10% | 200 | 15% | 140 | 11% | - | คงที่ |
| ภาคตะวันตก (2) | | | | | | | | | | | | | | | | | | |
| 23 | ศรีนครินทร์ (2) | กาญจนบุรี | 17,745 | 10,265 | 7,480 | 13,899 | 78% | 12,402 | 70% | 2,137 | 29% | 12,505 | 70% | 2,240 | 30% | -103.00 | ลดลง | |
| 24 | วชิราลงกรณ (2) | กาญจนบุรี | 8,860 | 3,012 | 5,848 | 4,596 | 52% | 4,125 | 47% | 1,113 | 19% | 4,223 | 48% | 1,211 | 21% | -98.00 | ลดลง | |
| | รวมภาคตะวันตก | | 37.51% | 26,605 | 13,277 | 13,328 | 18,495 | 70% | 16,526 | 62% | 3,250 | 24% | 16,729 | 63% | 3,451 | 26% | -201.00 | ลดลง |
| ภาคตะวันออก (6+4) | | | | | | | | | | | | | | | | | | |
| 25 | ขุนด่าน | นครนายก | 224 | 5.00 | 219 | 30 | 13% | 27 | 12% | 22 | 10% | 29 | 13% | 24 | 11% | -2.00 | ลดลง | |
| 26 | คลองสิียด | ฉะเชิงเทรา | 420 | 30.00 | 390 | 80 | 19% | 50 | 12% | 20 | 5% | 50 | 12% | 20 | 5% | - | คงที่ | |
| 27 | บางพระ (3) | ชลบุรี | 117 | 12.00 | 105 | 46 | 39% | 19 | 16% | 7 | 7% | 20 | 17% | 8 | 8% | -1.00 | ลดลง | |
| 28 | หนองปลาไหล (3) | ระยอง | 164 | 13.75 | 150 | 85 | 52% | 31 | 19% | 17 | 12% | 30 | 18% | 16 | 11% | 1.00 | เพิ่มขึ้น | |
| 29 | ประแสร์ (3) | ระยอง | 295 | 20.00 | 275 | 123 | 42% | 22 | 7% | 2 | 1% | 22 | 7% | 2 | 1% | - | คงที่ | |
| 30 | มาบประชัน (3) | ระยอง | 17 | 0.72 | 16 | 10 | 61% | 0.1 | 1% | - | 0% | 0 | 1% | - | 0% | - | คงที่ | |
| 31 | หนองค้อ (3) | ระยอง | 21 | 1.00 | 20 | 5 | 24% | 5 | 23% | 4 | 19% | 4 | 19% | 2.97 | 15% | 0.99 | เพิ่มขึ้น | |
| 32 | ดงกรวย (3) | ระยอง | 79 | 3.00 | 76 | 26 | 33% | 14 | 18% | 11 | 15% | 14 | 17% | 10.61 | 14% | 0.50 | เพิ่มขึ้น | |
| 33 | คลองใหญ่ (3) | ระยอง | 45 | 3.00 | 42 | 27 | 58% | 5 | 10% | 2 | 4% | 4 | 9% | 1.11 | 3% | 0.47 | เพิ่มขึ้น | |
| 34 | นคมดินทรจันทรา | ปราจีนบุรี | 295 | 19.00 | 276 | 68 | 23% | 68 | 23% | 49 | 18% | 75 | 25% | 56.00 | 20% | -7.00 | ลดลง | |
| | รวมภาคตะวันออก | | 2.37% | 1,678 | 107 | 1,570 | 501 | 30% | 243 | 14% | 134 | 9% | 248 | 15% | 141 | 9% | -7.04 | ลดลง |
| ภาคใต้ (4) | | | | | | | | | | | | | | | | | | |
| 35 | แก่งกระจาน | เพชรบุรี | 710 | 65 | 645 | 288 | 41% | 228 | 32% | 163 | 25% | 238 | 34% | 173 | 27% | -10.00 | ลดลง | |
| 36 | ปราจีนบุรี | ประจวบคีรีขันธ์ | 391 | 18 | 373 | 194 | 50% | 115 | 29% | 97 | 26% | 120 | 31% | 102 | 27% | -5.00 | ลดลง | |
| 37 | รัชชประภา (2) | สุราษฎร์ธานี | 5,639 | 1,352 | 4,287 | 3,732 | 66% | 2,834 | 50% | 1,482 | 35% | 2,864 | 51% | 1,512 | 35% | -30.00 | ลดลง | |
| 38 | บางกลาง (2) | ยะลา | 1,454 | 276 | 1,178 | 949 | 65% | 978 | 67% | 702 | 60% | 981 | 67% | 705 | 60% | -3.00 | ลดลง | |
| | รวมภาคใต้ | | 11.55% | 8,194 | 1,711 | 6,483 | 5,162 | 63% | 4,155 | 51% | 2,444 | 38% | 4,204 | 51% | 2,492 | 38% | -48.00 | ลดลง |
| | รวมทั้งประเทศ | | 100%(38) | 71,031 | 23,548 | 47,482 | 37,817 | 53% | 31,769 | 45% | 8,470 | 18% | 32,142 | 45% | 8,832 | 19% | -362.04 | ลดลง |

ที่มาข้อมูล : ตารางสรุปสภาพน้ำในอ่างเก็บน้ำขนาดใหญ่ทั่วประเทศ และตารางสรุปสภาพน้ำในอ่างเก็บน้ำภาคตะวันออกเฉียงเหนือ กรมชลประทาน

หมายเหตุ :

- อ่างเก็บน้ำขนาดใหญ่ หมายถึง อ่างเก็บน้ำที่มีความจุตั้งแต่ 100 ล้าน ลบ.ม. ขึ้นไป
- เป็นอ่างเก็บน้ำอยู่ในความรับผิดชอบของการไฟฟ้าฝ่ายผลิตแห่งประเทศไทย(10) นอกนั้นอยู่ในความรับผิดชอบของกรมชลประทาน (28)
- เป็นอ่างเก็บน้ำขนาดกลางที่มีความสำคัญต่อการอุตสาหกรรมและการประปา ของลุ่มน้ำชายฝั่งทะเลตะวันออก
- ที่มา : กรมชลประทาน และการไฟฟ้าฝ่ายผลิตแห่งประเทศไทย
- จังหวัดที่ยังมีอ่างเก็บน้ำขนาดใหญ่มีจำนวน 26 จังหวัด ไม่มี 50 จังหวัด

รศ. หมายถึง ระดับเก็บกักของอ่าง



ศูนย์เขมา



ศูนย์ป้องกันกักตุนน้ำ กรมทรัพยากรน้ำ

ลำดับของเขื่อนตามความจุ

- ศรีนครินทร์ 2.ภูมิพล 3.สิริกิติ์ 4.วชิราลงกรณ 5.รัชชประภา
- 6.ลุมพินี 7.สิรินธร 8.บางกลาง 9.ลำปาว 10.ป่าสัก

ลำดับของเขื่อนตามปริมาณน้ำใช้การได้

- ภูมิพล 2.ศรีนครินทร์ 3.สิริกิติ์ 4.วชิราลงกรณ 5.รัชชประภา
- 6.ลำปาว 7.ลุมพินี 8.บางกลาง 9.สิรินธร 10.ป่าสัก

รายงานสถานการณ์น้ำ
รายลุ่มน้ำ



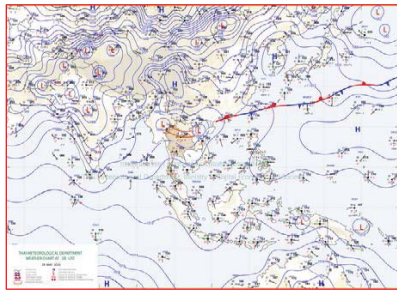
รายงานสถานการณ์น้ำลุ่มน้ำยมและน่าน วันที่ 29 พฤษภาคม 2563

1) สภาพภูมิอากาศ

ลักษณะอากาศทั่วไป (ที่มา: กรมอุตุนิยมวิทยา)

พยากรณ์อากาศ 24 ชั่วโมงข้างหน้า ประเทศไทยตอนบนมีฝนเพิ่มมากขึ้น และมีฝนตกหนักบางแห่ง บริเวณภาคเหนือ ภาคตะวันออกเฉียงเหนือ ภาคตะวันออก ภาคกลาง และภาคใต้ โดยในภาคเหนือมีลมกระโชกแรงและลูกเห็บตกเกิดขึ้นบางพื้นที่ ทั้งนี้เนื่องจากบริเวณความกดอากาศสูงจากประเทศจีนปกคลุมประเทศไทยและเวียดนาม ทำให้ร่องมรสุมเคลื่อนลงมาพาดผ่านภาคเหนือตอนบนและภาคตะวันออกเฉียงเหนือตอนบน ประกอบกับมรสุมตะวันตกเฉียงใต้กำลังปานกลางพัดปกคลุมทะเลอันดามันและประเทศไทย ขอให้ประชาชนบริเวณภาคเหนือ ภาคตะวันออกเฉียงเหนือ ภาคกลาง ภาคตะวันออก และภาคใต้ ระวังอันตรายจากฝนที่ตกหนักและฝนที่ตกสะสม และประชาชนในภาคเหนือระวังอันตรายจากลมกระโชกแรงและลูกเห็บตกไว้ด้วย

มีฝนฟ้าคะนอง ร้อยละ 60 ของพื้นที่ โดยมีฝนตกหนัก ลมกระโชกแรง และลูกเห็บตกบางแห่ง บริเวณจังหวัดแม่ฮ่องสอน เชียงใหม่ เชียงราย ลำพูน ลำปาง พะเยา แพร่ น่าน กำแพงเพชร สุโขทัย ตาก พิจิตร และเพชรบูรณ์ อุณหภูมิต่ำสุด 24-27 องศาเซลเซียส อุณหภูมิสูงสุด 36-39 องศาเซลเซียส **ผลคาดการณ์ปริมาณน้ำฝนล่วงหน้า 1-7 วัน** ในช่วงวันที่ 28 - 31 พ.ค. มีพายุฝนฟ้าคะนองร้อยละ 40-60 ของพื้นที่ ลมกระโชกแรง ลูกเห็บตก และฝนตกหนักบางแห่ง อุณหภูมิต่ำสุด 23-26 องศาเซลเซียส อุณหภูมิสูงสุด 34-38 องศาเซลเซียส ลมตะวันตกเฉียงใต้ ความเร็ว 10-30 กม./ชม. ส่วนในช่วงวันที่ 1 - 3 มิ.ย. 63 มีฝนฟ้าคะนองร้อยละ 30-40 ของพื้นที่ อุณหภูมิต่ำสุด 24-28 องศาเซลเซียส อุณหภูมิสูงสุด 36-38 องศาเซลเซียส



แผนที่อากาศ วันที่ 29 พ.ค. 2563 เวลา 07.00 น.



ภาพถ่ายจากดาวเทียม วันที่ 29 พ.ค. 2563

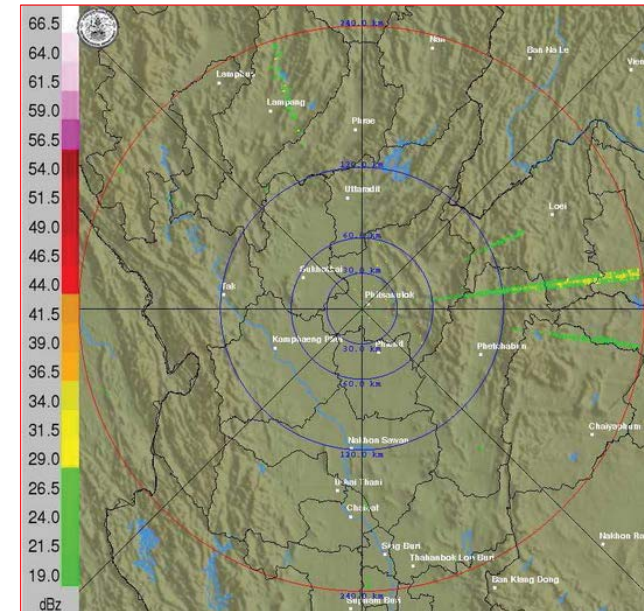
2) สถานการณ์ฝน

จากข้อมูลสถานการณ์ฝนในพื้นที่ลุ่มน้ำยมและน่านของวันที่ 29 พฤษภาคม 2563 จากกรมทรัพยากรน้ำ กรมอุตุนิยมวิทยา กรมชลประทาน และสถาบันสารสนเทศทรัพยากรน้ำ (องค์การมหาชน) พบว่า มีปริมาณฝนตกในพื้นที่ลุ่มน้ำยมและน่าน บริเวณจังหวัดแพร่ น่าน อุตรดิตถ์ สุโขทัย พิษณุโลก และพิจิตร มีปริมาณฝน 6.0 – 53.0 มม.

ข้อมูลสถานการณ์ฝนในพื้นที่ลุ่มน้ำยมและน่าน ณ วันที่ 29 พฤษภาคม 2563 เวลา 07.00 น.

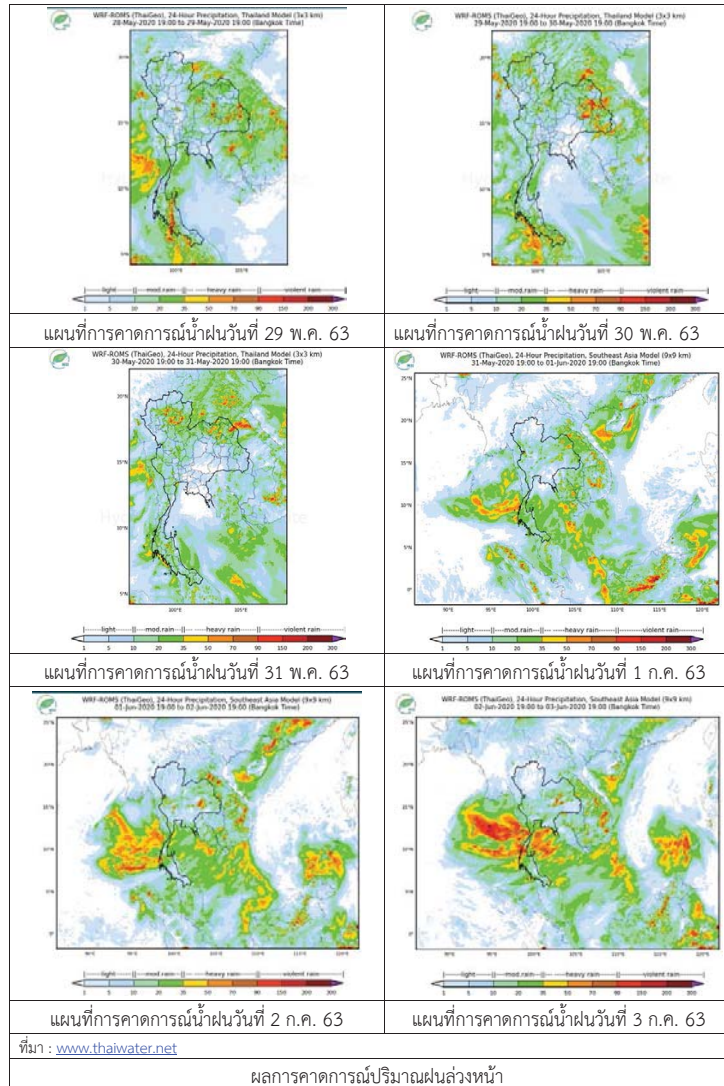
| ลำดับ | สถานี | 29 พ.ค. 2563 |
|-------|-------------------------|--------------|
| 1 | อ.เมือง จ.แพร่ | 31.9 |
| 2 | อ.เมือง จ.น่าน | 43.2 |
| 3 | อ.เมือง จ.อุตรดิตถ์ | 29.4 |
| 4 | อ.ทุ่งเสลี่ยม จ.สุโขทัย | 53.0 |
| 5 | อ.ชาติตระการ จ.พิษณุโลก | 6.0 |
| 6 | อ.เมือง จ.พิจิตร | 11.8 |

หมายเหตุ “ฟ” คือ ฝนวัดปริมาณไม่ได้ (ต่ำกว่า 0.1 มิลลิเมตร)



ภาพเรดาร์ตรวจอากาศ “พิษณุโลก” ณ วันที่ 29 พฤษภาคม 2563 (ที่มา : กรมอุตุนิยมวิทยา)

สถานการณ์น้ำฝน



3) ข้อมูลปริมาณน้ำในลำน้ำ

ปัจจุบันสถานการณ์น้ำในลุ่มน้ำยมอยู่ในภาวะเฝ้าระวังน้ำแล้ง ระดับน้ำในลำน้ำส่วนใหญ่มีแนวโน้มทรงตัว และสถานการณ์น้ำในลำน้ำน่านอยู่ในภาวะเฝ้าระวังน้ำแล้ง ระดับน้ำในลำน้ำส่วนใหญ่มีแนวโน้มทรงตัว สถานการณ์น้ำท่า (25 – 29 พ.ค. 2563 ที่มา: กรมชลประทาน)

| สถานี | แม่น้ำ | อำเภอ | จังหวัด | ระดับตลิ่ง | จันทร์ | อังคาร | พุธ | พฤหัสบดี | ศุกร์ |
|-------|--------|-------------|-----------|--------------------------|------------|------------|------------|------------|------------|
| | | | | ปริมาณน้ำ (ลบ.ม./วิ.) | 25 พ.ค. | 26 พ.ค. | 27 พ.ค. | 28 พ.ค. | 29 พ.ค. |
| Y.14A | ยม | ศรีสัชกาลย์ | สุโขทัย | 12.00 | 0.74 | 0.74 | 0.72 | 0.70 | 0.69 |
| | | | | 2,319 | *** | *** | *** | *** | *** |
| Y.16 | ยม | บางระกำ | พิษณุโลก | 7.00 | -1.08 | -1.08 | -1.08 | -1.08 | -1.08 |
| | | | | 207.0 | *** | *** | *** | *** | *** |
| Y.5 | ยม | โพทะเล | พิจิตร | 8.25 | -1.00 | -1.00 | -1.00 | -1.00 | -1.00 |
| | | | | 652 | *** | *** | *** | *** | *** |
| N.60 | น่าน | ตรอน | อุตรดิตถ์ | 9.70 | 0.69 | 0.73 | 0.93 | 0.74 | 0.94 |
| | | | | 2,055 | 94.89 | 100.90 | 137.20 | 102.50 | 139.40 |
| N.27A | น่าน | พรหมพิราม | พิษณุโลก | 9.17 | 0.66 | 0.55 | 0.86 | 0.94 | 0.99 |
| | | | | 476 | 70.86 | 63.66 | 86.03 | 92.94 | 79.15 |
| N.7A | น่าน | บางมูลนาก | พิจิตร | 10.78 | 1.08 | 1.03 | 1.06 | 1.00 | 1.12 |
| | | | | 1,152 | 87.73 | 85.47 | 86.81 | 84.14 | 89.57 |

*** ยังไม่ได้รับรายงาน



สถานีสะพานมหาโพธิ์ อ.เมือง จ.แพร่ (ลุ่มน้ำยม)



สถานีสะพานสุพรรณกัลยา อ.เมือง จ.พิษณุโลก (ลุ่มน้ำน่าน)

ปริมาณน้ำในลำน้ำในพื้นที่ลุ่มน้ำยมและน่าน

4) สรุป

- สถานการณ์น้ำในลุ่มน้ำยมอยู่ในภาวะเฝ้าระวังน้ำแล้ง ระดับน้ำในลำน้ำส่วนใหญ่มีแนวโน้มทรงตัว
- สถานการณ์น้ำในลุ่มน้ำน่านอยู่ในภาวะเฝ้าระวังน้ำแล้ง ระดับน้ำในลำน้ำส่วนใหญ่มีแนวโน้มทรงตัว

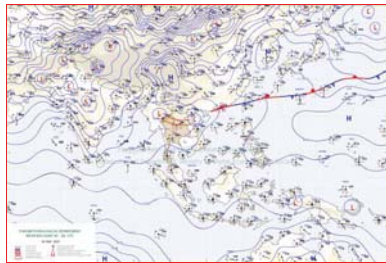
รายงานสถานการณ์น้ำลุ่มน้ำเจ้าพระยา วันที่ 29 พฤษภาคม 2563

1) สภาพภูมิอากาศ

ลักษณะอากาศทั่วไป (ที่มา: กรมอุตุนิยมวิทยา)

พยากรณ์อากาศ 24 ชั่วโมงข้างหน้า ประเทศไทยตอนบนมีฝนเพิ่มมากขึ้น และมีฝนตกหนักบางแห่ง บริเวณภาคเหนือ ภาคตะวันออกเฉียงเหนือ ภาคตะวันออก ภาคกลาง และภาคใต้ โดยในภาคเหนือมีลมกระโชกแรงและลูกเห็บตกเกิดขึ้นบางพื้นที่ ทั้งนี้เนื่องจากบริเวณความกดอากาศสูงจากประเทศจีนปกคลุมประเทศไทยและเวียดนาม ทำให้ร่องมรสุมเคลื่อนลงมาพาดผ่านภาคเหนือตอนบนและภาคตะวันออกเฉียงเหนือตอนบน ประกอบกับมรสุมตะวันตกเฉียงใต้กำลังปานกลางพัดปกคลุมทะเลอันดามันและประเทศไทย ขอให้ประชาชนบริเวณภาคเหนือ ภาคตะวันออกเฉียงเหนือ ภาคกลาง ภาคตะวันออก และภาคใต้ ระวังอันตรายจากฝนที่ตกหนักและฝนที่ตกสะสม และประชาชนในภาคเหนือระวังอันตรายจากลมกระโชกแรงและลูกเห็บตกไว้ด้วย

สภาพอากาศภาคกลาง มีฝนฟ้าคะนอง ร้อยละ 60 ของพื้นที่ กับมีฝนตกหนักบางแห่งบริเวณจังหวัดราชบุรี กาญจนบุรี สุพรรณบุรี นครปฐม อุทัยธานี ชัยนาท และนครสวรรค์ อุณหภูมิต่ำสุด 25-26 องศาเซลเซียส อุณหภูมิสูงสุด 38-39 องศาเซลเซียส ลมตะวันตกเฉียงใต้ ความเร็ว 10-30 กม./ชม.



แผนที่อากาศ วันที่ 29 พ.ค. 2563 เวลา 01.00 น.

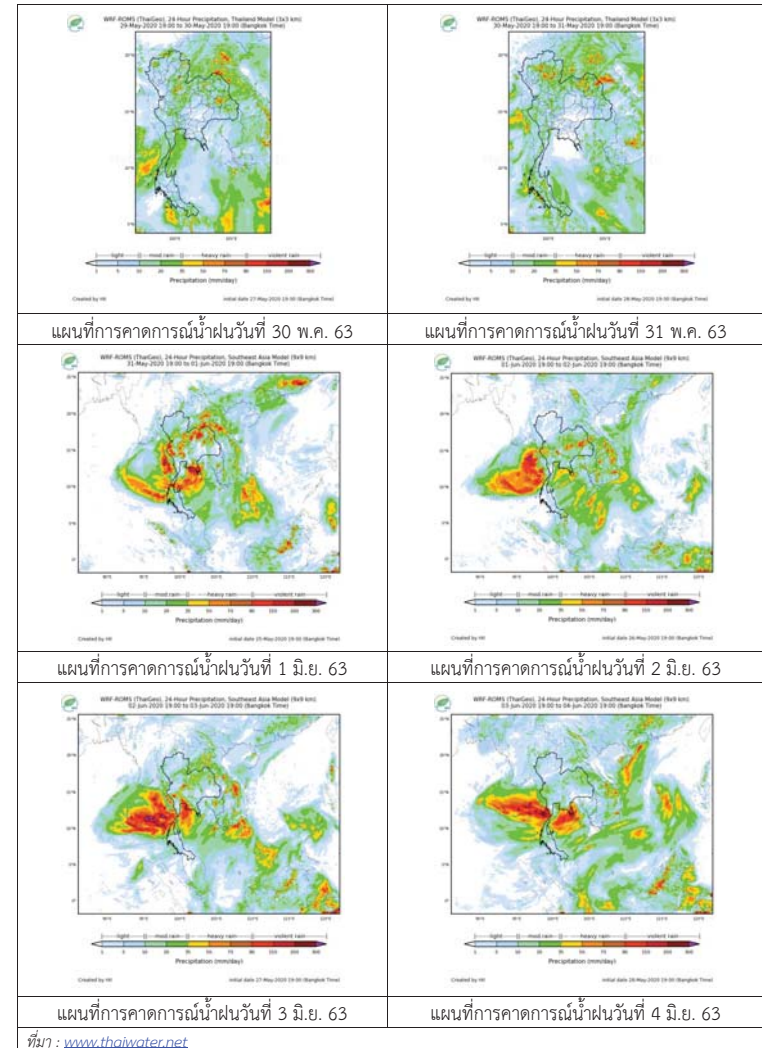


ภาพถ่ายจากดาวเทียม วันที่ 28 พ.ค. 2563

2) สถานการณ์ฝน

จากข้อมูลสถานการณ์น้ำฝนในพื้นที่ลุ่มน้ำเจ้าพระยาของวันที่ 29 พฤษภาคม 2563 จากกรมทรัพยากรน้ำ กรมอุตุนิยมวิทยา กรมชลประทาน และสถาบันสารสนเทศทรัพยากรน้ำและการเกษตร (องค์การมหาชน) พบว่ามีฝนตกในพื้นที่ลุ่มน้ำ ยกเว้น พระนครศรีอยุธยา สมุทรปราการ สกช. ลพบุรี กรุงเทพฯ บางนา สกช. กรุงเทพฯ ทำเรือคลองเตย กรุงเทพมหานคร และนาร่อง พบไม่มีฝน

สถานการณ์น้ำฝน (แผนภาพคาดการณ์ฝนล่วงหน้าความละเอียดสูง WRF-ROMS Model)



3) ข้อมูลปริมาณน้ำในลำน้ำ

สถานการณ์น้ำท่า (27 พ.ค. – 29 พ.ค. 2563 ที่มา: กรมชลประทาน)

| สถานี | แม่น้ำ | อำเภอ | จังหวัด | ระดับตลิ่ง | พฤษภาคม | พฤษภาคม | พฤษภาคม | แนวโน้ม (เพิ่ม/ ลด) |
|-------|---------------------|-----------------|-----------------|--------------------------|------------|------------|------------|---------------------------|
| | | | | ปริมาณน้ำ (ลบ.ม./วิ.) | 27 พ.ค. | 28 พ.ค. | 29 พ.ค. | |
| C.2 | เจ้าพระยา | เมือง | นครสวรรค์ | 26.20 | 16.76 | 16.77 | 16.75 | ทรงตัว |
| | | | | 3,590 | 120 | 121 | 119 | |
| C.13 | เขื่อน เจ้าพระยา | สรรพยา | ชัยนาท | 16.34 | 13.24 | 13.16 | 13.16 | ทรงตัว |
| | | | | 2,840 | 70 | 70 | 70 | |
| C.3 | เจ้าพระยา | เมือง | สิงห์บุรี | 13.40 | 1.82 | 1.79 | 1.81 | ทรงตัว |
| | | | | 2,900 | ** | ** | ** | |
| C.35 | เจ้าพระยา | พระนครศรีอยุธยา | พระนครศรีอยุธยา | 4.58 | 0.69 | 0.51 | 0.43 | ลดลง |
| | | | | 1,179 | ** | ** | ** | |
| C.36 | คลองบาง หลวง | บางบาล | พระนครศรีอยุธยา | 4.00 | 0.33 | 0.32 | 0.29 | ลดลง |
| | | | | 420 | ** | ** | ** | |
| C.37 | คลอง บางบาน | บางบาล | พระนครศรีอยุธยา | 3.80 | 0.27 | 0.19 | 0.18 | ลดลง |
| | | | | 148 | ** | ** | ** | |

สถานีทักดูช ต.ทักดูชได้อ.ชุมแสง
จ.นครสวรรค์ (ลุ่มน้ำเจ้าพระยา)สถานีเสนา ต.เสนา อ.เสนา
จ.พระนครศรีอยุธยา (ลุ่มน้ำเจ้าพระยา)สถานีบ้านป้อม ต.บ้านป้อม
จ.พระนครศรีอยุธยา (ลุ่มน้ำเจ้าพระยา)สถานีบ้านท้ายตง ต.บางกระบือ อ.สามโคก
จ.ปทุมธานี (ลุ่มน้ำเจ้าพระยา)

ปริมาณน้ำในลำน้ำต่างๆ ในพื้นที่ลุ่มน้ำเจ้าพระยา
(หมายเหตุ ที่มา : <http://mekhala.dwr.go.th/cctv/>)

4) สรุป

สถานการณ์ในลุ่มน้ำเจ้าพระยาอยู่ในเกณฑ์ปกติ กล่าวคือ แนวโน้มระดับน้ำสถานีลุ่มน้ำเจ้าพระยา พบทรงตัวและลดลง โดยระดับน้ำเขื่อนเจ้าพระยามีปริมาณน้ำไหลผ่าน 70 ลบ.ม./วินาที ระดับน้ำเหนือเขื่อน + 13.16 ม.รทก. ระดับน้ำท้ายเขื่อน +5.51 ม.รทก.

รายงานสถานการณ์น้ำลุ่มน้ำบางปะกง-ปราจีนบุรี วันที่ 29 พฤษภาคม 2563

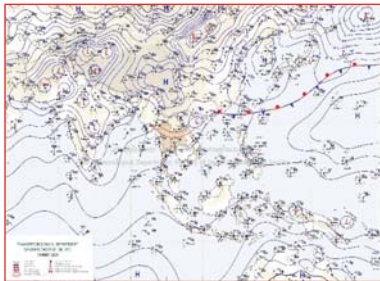
1) สภาพภูมิอากาศ (ที่มา : กรมอุตุนิยมวิทยา)

ลักษณะอากาศทั่วไป

พยากรณ์อากาศ 24 ชั่วโมงข้างหน้า ประเทศไทยตอนบนมีฝนเพิ่มมากขึ้น และมีฝนตกหนักบางแห่ง บริเวณภาคเหนือ ภาคตะวันออกเฉียงเหนือ ภาคตะวันออก ภาคกลาง และภาคใต้ โดยในภาคเหนือมีลมกระโชกแรงและลูกเห็บตกเกิดขึ้นบางพื้นที่ ทั้งนี้เนื่องจากบริเวณความกดอากาศสูงจากประเทศจีนปกคลุมประเทศไทยและเวียดนาม ทำให้ร่องมรสุมเคลื่อนลงมาพาดผ่านภาคเหนือตอนบนและภาคตะวันออกเฉียงเหนือตอนบน ประกอบกับมรสุมตะวันตกเฉียงใต้กำลังปานกลางพัดปกคลุมทะเลอันดามันและประเทศไทย

สภาพอากาศภาคตะวันออก

มีฝนฟ้าคะนอง ร้อยละ 60 ของพื้นที่ กับมีฝนตกหนักบางแห่ง บริเวณจังหวัดนครนายก ฉะเชิงเทรา ปราจีนบุรี สระแก้ว ชลบุรี ระยอง จันทบุรี และตราด อุณหภูมิต่ำสุด 25-27 องศาเซลเซียส อุณหภูมิสูงสุด 33-38 องศาเซลเซียส ลมตะวันตกเฉียงใต้ ความเร็ว 15-30 กม./ชม. ทะเลมีคลื่นสูงประมาณ 1 เมตร บริเวณที่มีฝนฟ้าคะนองคลื่นสูงมากกว่า 1 เมตร



แผนที่อากาศวันที่ 29 พ.ค. 2563 เวลา 07.00 น.



ภาพถ่ายจากดาวเทียมวันที่ 29 พ.ค. 2563 เวลา 07.00 น.

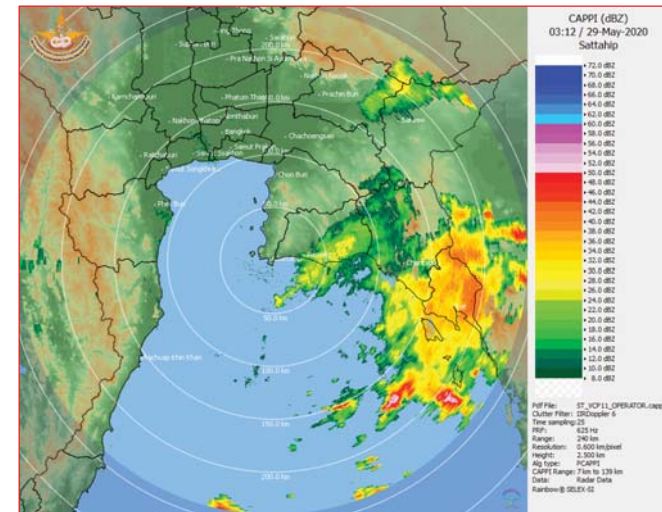
2) สถานการณ์ฝน

จากข้อมูลสถานการณ์ฝนในพื้นที่ลุ่มน้ำบางปะกง-ปราจีนบุรี ของวันที่ 29 พฤษภาคม 2563 จากกรมอุตุนิยมวิทยา สถาบันสารสนเทศทรัพยากรน้ำ (องค์การมหาชน) กรมชลประทาน และกรมทรัพยากรน้ำพบว่า มีฝนตกเล็กน้อยถึงปานกลาง และมีฝนตกหนักในบางพื้นที่ บริเวณจังหวัดนครนายก ฉะเชิงเทรา ปราจีนบุรี สระแก้ว และชลบุรี โดยมีปริมาณฝน 1.0 – 47.7 มม.

ข้อมูลสถานการณ์ฝนในพื้นที่ลุ่มน้ำบางปะกง-ปราจีนบุรี ณ วันที่ 29 พฤษภาคม 2563 (ข้อมูลจากกรมอุตุนิยมวิทยา เวลา 07.00 น.)

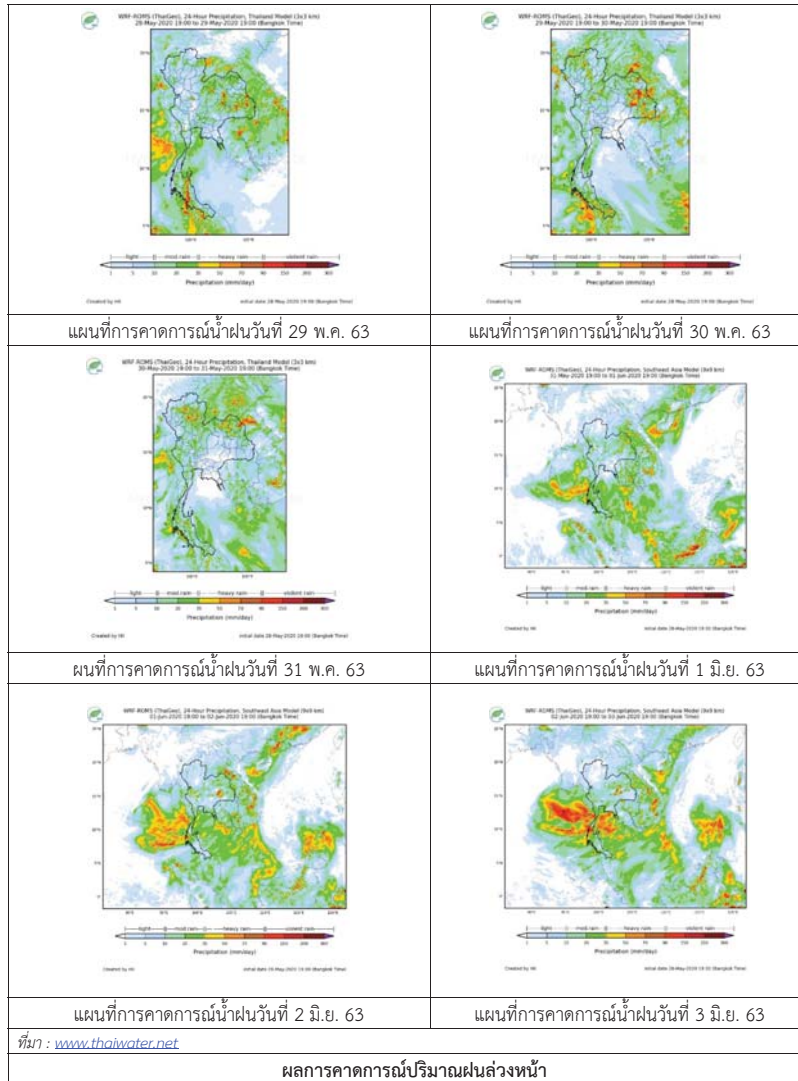
| ลำดับ | พื้นที่ | ปริมาณฝน (มม.) |
|-------|----------------------------|----------------|
| 1 | อ.เมือง จ.นครนายก | 2.9 |
| 2 | อ.ปากพลี จ.นครนายก | 6.4 |
| 3 | อ.สนามชัยเขต จ.ฉะเชิงเทรา | 15.1 |
| 4 | อ.ท่าตะเกียบ จ.ฉะเชิงเทรา | 17.4 |
| 5 | อ.บ้านสร้าง จ.ปราจีนบุรี | 1.0 |
| 6 | อ.นาดี จ.ปราจีนบุรี | 13.5 |
| 7 | อ.กบินทร์บุรี จ.ปราจีนบุรี | 9.8 |
| 8 | อ.เมือง จ.สระแก้ว | 47.7 |
| 9 | อ.วังสมบูรณ์ จ.สระแก้ว | 2.4 |
| 10 | อ.เมือง จ.ชลบุรี | 33.9 |

หมายเหตุ “ฝน” คือ ฝนวัดปริมาณไม่ได้ (ต่ำกว่า 0.1 มิลลิเมตร), “*” คือ ไม่ได้รับข้อมูล



ภาพเรดาร์ตรวจอากาศ “สถานีสัตหีบ”
ณ วันที่ 29 พฤษภาคม 2563 เวลา 10.12 น.
(ที่มา : กรมอุตุนิยมวิทยา)

สถานการณ์น้ำฝน



3) ข้อมูลปริมาณน้ำในลำน้ำ

สถานการณ์น้ำท่า (25 – 29 พ.ค. 63 ที่มา : กรมชลประทาน เวลา 06.00 น.)

| สถานี | อำเภอ | จังหวัด | ลุ่มน้ำ | ระดับ | จันทร์ | อังคาร | พุธ | พฤหัสบดี | ศุกร์ | แนวโน้ม (เพิ่ม/ลด) |
|---------|-------------|------------|------------|------------------------------------|--------------|--------------|--------------|--------------|--------------|--------------------|
| | | | | ความจุ ลำน้ำ (ลบ.ม./ วิ.) | พ.ค. พ.ค. | พ.ค. พ.ค. | พ.ค. พ.ค. | พ.ค. พ.ค. | พ.ค. พ.ค. | |
| Kgt.19A | เกาะจันทร์ | ชลบุรี | บางปะกง | 4.8 | 1.63 | 1.64 | 1.63 | 1.63 | 1.65 | เพิ่มขึ้น |
| | | | | * | 1.50 | 1.60 | 1.50 | 1.50 | 1.70 | |
| Kgt.30 | เทศบาลเมือง | ฉะเชิงเทรา | บางปะกง | 1.70 | * | * | * | * | * | * |
| | | | | น้ำหนุ | * | * | * | * | * | |
| Ny.1B | เมือง | นครนายก | บางปะกง | 8.81 | 4.03 | 4.06 | 4.13 | 4.10 | 4.13 | เพิ่มขึ้น |
| | | | | 206 | 4.60 | 5.20 | 6.60 | 6.00 | 6.60 | |
| Ny.3 | บ้านนา | นครนายก | บางปะกง | 6.26 | 2.82 | 2.81 | 2.81 | 2.80 | 2.84 | เพิ่มขึ้น |
| | | | | 67.20 | * | * | * | * | * | |
| Ny.4 | เมือง | ปราจีนบุรี | บางปะกง | 3.34 | 0.23 | 0.23 | 0.24 | 0.25 | 0.26 | เพิ่มขึ้น |
| | | | | 185 | * | * | * | * | * | |
| Ny.7 | เมือง | นครนายก | บางปะกง | 6.56 | 4.14 | 4.19 | 4.26 | 4.23 | 4.28 | เพิ่มขึ้น |
| | | | | * | * | * | * | * | * | |
| Kgt.1 | เมือง | ปราจีนบุรี | ปราจีนบุรี | 4.13 | 0.12 | 0.22 | 0.26 | 0.29 | 0.24 | ลดลง |
| | | | | 774.00 | * | * | * | * | * | |
| Kgt.3 | กบินทร์บุรี | ปราจีนบุรี | ปราจีนบุรี | 10.20 | 0.46 | 0.50 | 0.53 | 0.55 | 0.55 | ทรงตัว |
| | | | | 648.00 | 9.20 | 10.00 | 10.60 | 11.00 | 11.00 | |
| Kgt.6 | ศรีมหาโพธิ์ | ปราจีนบุรี | ปราจีนบุรี | 7.10 | 0.67 | 0.70 | 0.68 | 0.56 | 0.49 | ลดลง |
| | | | | - | * | * | * | * | * | |
| Kgt.9 | เขาลงกรณ์ | สระแก้ว | ปราจีนบุรี | 10.00 | 3.74 | 3.74 | 3.72 | 3.72 | 3.71 | ลดลง |
| | | | | 444.00 | * | * | * | * | * | |
| Kgt.10 | เมือง | สระแก้ว | ปราจีนบุรี | 11.00 | 5.65 | 5.67 | 5.65 | 5.65 | 5.68 | เพิ่มขึ้น |
| | | | | 300.00 | * | * | * | * | * | |
| Kgt.13A | กบินทร์บุรี | ปราจีนบุรี | ปราจีนบุรี | 16.17 | 6.26 | 6.31 | 6.38 | 6.40 | 6.40 | ทรงตัว |
| | | | | 417.20 | * | * | * | * | * | |
| Kgt.14 | นาดี | ปราจีนบุรี | ปราจีนบุรี | 7.06 | 0.59 | 0.65 | 0.83 | 0.77 | 0.87 | ลดลง |
| | | | | 313.00 | * | * | * | * | * | |

หมายเหตุ* ไม่ได้รับข้อมูล

ปริมาณน้ำในลำน้ำในพื้นที่ลุ่มน้ำบางปะกง-ปราจีนบุรี วันที่ 29 พฤษภาคม 2563



สถานีเชิงสะพานฉะเชิงเทรา ต.หน้าเมือง อ.เมือง จ.ฉะเชิงเทรา
(ลุ่มน้ำบางปะกง – แม่น้ำบางปะกง)

4) สรุป

- สถานการณ์น้ำในลุ่มน้ำบางปะกง อยู่ในภาวะนั้น้อย และระดับน้ำในลำน้ำส่วนใหญ่มีแนวโน้มเพิ่มขึ้น
- สถานการณ์น้ำในลุ่มน้ำปราจีนบุรี อยู่ในภาวะนั้น้อย และระดับน้ำในลำน้ำส่วนใหญ่มีแนวโน้มลดลง

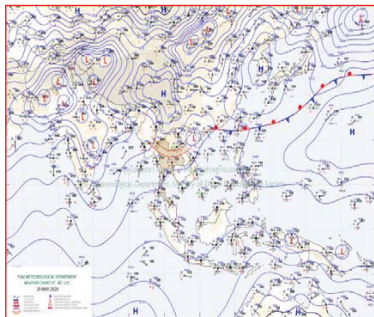
รายงานสถานการณ์น้ำลุ่มน้ำทะเลสาบสงขลา วันที่ 29 พฤษภาคม 2563

1) สภาพภูมิอากาศ

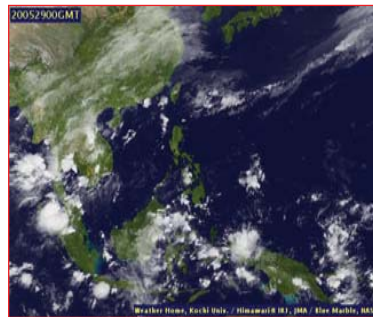
ลักษณะอากาศทั่วไป (ที่มา: กรมอุตุนิยมวิทยา)

พยากรณ์อากาศ 24 ชั่วโมงข้างหน้า ประเทศไทยตอนบนมีฝนเพิ่มมากขึ้น และมีฝนตกหนักบางแห่ง บริเวณภาคเหนือ ภาคตะวันออกเฉียงเหนือ ภาคตะวันออก ภาคกลาง และภาคใต้ โดยในภาคเหนือมีลมกระโชกแรงและลูกเห็บตกเกิดขึ้นบางพื้นที่ ทั้งนี้เนื่องจากบริเวณความกดอากาศสูงจากประเทศจีนปกคลุมประเทศไทยและเวียดนาม ทำให้ร่องมรสุมเคลื่อนลงมาพาดผ่านภาคเหนือตอนบนและภาคตะวันออกเฉียงเหนือตอนบน ประกอบกับมรสุมตะวันตกเฉียงใต้กำลังปานกลางพัดปกคลุมทะเลอันดามันและประเทศไทย ขอให้ประชาชนบริเวณภาคเหนือ ภาคตะวันออกเฉียงเหนือ ภาคกลาง ภาคตะวันออก และภาคใต้ ระวังอันตรายจากฝนที่ตกหนักและฝนที่ตกสะสม และประชาชนในภาคเหนือระวังอันตรายจากลมกระโชกแรงและลูกเห็บตกไว้ด้วย

สภาพอากาศภาคใต้ฝั่งตะวันออก เมฆเป็นส่วนมาก กับมีฝนฟ้าคะนอง ร้อยละ 40 ของพื้นที่ และมีฝนตกหนักบางแห่ง บริเวณจังหวัดสุราษฎร์ธานี นครศรีธรรมราช พัทลุง สงขลา ปัตตานี ยะลา และนราธิวาส อุณหภูมิต่ำสุด 24-26 องศาเซลเซียส อุณหภูมิสูงสุด 33-37 องศาเซลเซียส **ผลคาดการณ์ปริมาณน้ำฝนล่วงหน้า 1-7 วัน** มีฝนฟ้าคะนองร้อยละ 30-40 ของพื้นที่ ตลอดช่วง และมีฝนตกหนักบางแห่ง อุณหภูมิต่ำสุด 23-27 องศาเซลเซียส อุณหภูมิสูงสุด 33-37 องศาเซลเซียส



แผนที่อากาศ วันที่ 29 พ.ค. 2563 เวลา 07.00 น.



ภาพถ่ายจากดาวเทียม วันที่ 29 พ.ค. 2563

2) สถานการณ์ฝน

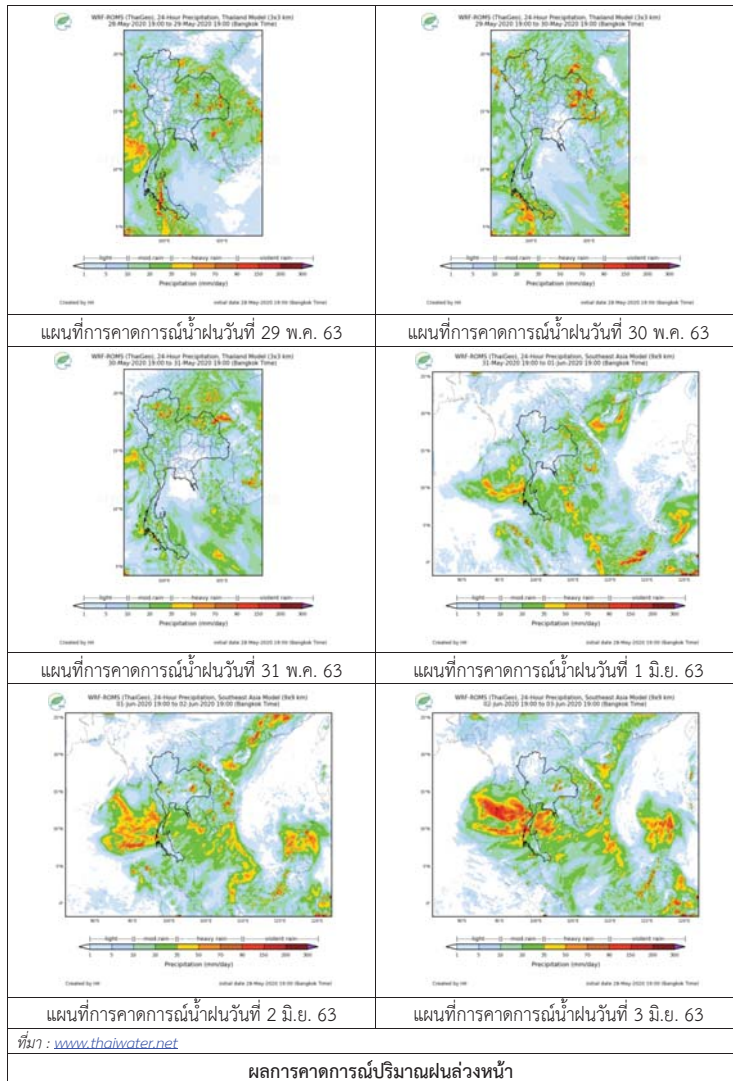
จากข้อมูลสถานการณ์ฝนในพื้นที่ลุ่มน้ำทะเลสาบสงขลาของวันที่ 29 พฤษภาคม 2563 จากกรมทรัพยากรน้ำ กรมอุตุนิยมวิทยา กรมชลประทาน และสถาบันสารสนเทศทรัพยากรน้ำ (องค์การมหาชน) พบว่า มีฝนตกในพื้นที่ บริเวณอำเภอโกทรา ศรีบรรพต ศรีนครินทร์ ตะโหมด และอำเภอเมือง จังหวัดพัทลุง บริเวณอำเภอสะเดา หาดใหญ่ และอำเภอเมือง จังหวัดสงขลา ปริมาณฝน “ฝ” – 44.0 มิลลิเมตร

ข้อมูลสถานการณ์ฝนในพื้นที่ลุ่มน้ำทะเลสาบสงขลา ณ วันที่ 29 พฤษภาคม 2563 เวลา 07.00 น.

| ลำดับ | สถานี | ปริมาณฝน (มม.) |
|-------|-------------------------------------|----------------|
| 1 | อ.งทรา จ.พัทลุง | 35.1 |
| 2 | อ.ศรีบรรพต จ.พัทลุง | 44.0 |
| 3 | อ.ศรีนครินทร์ จ.พัทลุง | 25.0 |
| 4 | อ.ตะโหมด จ.พัทลุง | 24.5 |
| 5 | พัทลุง สกษ. ต.ลำปำ อ.เมือง จ.พัทลุง | 19.9 |
| 6 | ต.ท่าโพธิ์ อ.สะเดา จ.สงขลา | 0.9 |
| 7 | ต.คลองหอยโข่ง อ.หาดใหญ่ จ.สงขลา | “ฝ” |
| 8 | ต.บอยาง อ.เมือง จ.สงขลา | 0.5 |

หมายเหตุ “ฝ” คือ ฝนวัดปริมาณไม่ได้ (ต่ำกว่า 0.1 มิลลิเมตร)

สถานการณ์น้ำฝน



3) ข้อมูลปริมาณน้ำในลำน้ำ

ลุ่มน้ำทะเลสาบสงขลา ปัจจุบันสถานการณ์น้ำในลำน้ำโดยทั่วไปอยู่ในภาวะปกติ ระดับน้ำในลำน้ำส่วนใหญ่มีแนวโน้มเพิ่มขึ้น

สถานการณ์น้ำท่า (25 - 29 พ.ค. 2563 ที่มา : กรมชลประทาน)

| สถานี | แม่น้ำ | อำเภอ | จังหวัด | ระดับน้ำ-ม. | จันทร์ | อังคาร | พุธ | พฤหัสบดี | ศุกร์ |
|---------|--------------|-------------|---------|------------------------------------|---------|---------|---------|----------|---------|
| | | | | ปริมาณน้ำ-ลบ.ม./จ. (ระดับเดือนกษ.) | 25 พ.ค. | 26 พ.ค. | 27 พ.ค. | 28 พ.ค. | 29 พ.ค. |
| X.170 | คลองลำ | ศรีนครินทร์ | พัทลุง | 25.20 | 20.69 | 20.84 | 20.72 | 21.00 | 21.11 |
| | | | | 580.00 | 11.70 | 16.20 | 12.60 | 21.00 | 24.30 |
| X.265 | คลองน่วย | เมือง | พัทลุง | 8.00 | 6.53 | 6.70 | 6.55 | 6.58 | 7.04 |
| | | | | 7.00 | - | - | - | - | - |
| .1X.174 | คลองหระ | หาดใหญ่ | สงขลา | 8.88 | 4.11 | 4.13 | 4.12 | 4.11 | 4.10 |
| | | | | 388.00 | 0.55 | 0.65 | 0.60 | 0.55 | 0.45 |
| X.173A | คลองอู่ตะเภา | สะเดา | สงขลา | 15.90 | 10.27 | 10.23 | 10.30 | 10.13 | 10.21 |
| | | | | 258.00 | 10.50 | 10.10 | 10.80 | 9.10 | 9.90 |
| X.90 | คลองอู่ตะเภา | คลองหอยโข่ง | สงขลา | 8.00 | 2.19 | 2.47 | 2.29 | 2.50 | 2.38 |
| | | | | 580.00 | 0.00 | 9.20 | 0.00 | 11.00 | 4.00 |
| X.44 | คลองอู่ตะเภา | หาดใหญ่ | สงขลา | 7.40 | 0.27 | 0.15 | 0.11 | 0.18 | 0.17 |
| | | | | 582.00 | 14.95 | 10.75 | 9.35 | 11.80 | 11.45 |

ข้อมูลระดับน้ำจากระบบตรวจวัดสภาพทางไกลอัตโนมัติลุ่มน้ำทะเลสาบสงขลา กรมทรัพยากรน้ำ ประจำวันที่ 29 พฤษภาคม 2563

ข้อมูลระดับน้ำ (27 - 29 พ.ค. 2563 ที่มา : กรมทรัพยากรน้ำ)

| สถานี | ตำบล | อำเภอ | จังหวัด | ระดับตลิ่ง (ต่ำสุด) | พุธ | พฤหัสบดี | ศุกร์ |
|----------------------|---------|---------|---------|---------------------|---------|----------|---------|
| | | | | | 27 พ.ค. | 28 พ.ค. | 29 พ.ค. |
| คลองอู่ตะเภาตอนบน | พังงา | สะเดา | สงขลา | 19.87 | 12.03 | 11.95 | 12.20 |
| คลองอู่ตะเภาตอนล่าง | หาดใหญ่ | หาดใหญ่ | สงขลา | 8.93 | 0.00 | 0.20 | 0.21 |
| คลองตะโหมด(ท่าเขียด) | แม่เขรี | ตะโหมด | พัทลุง | 27.94 | 22.12 | 22.10 | 22.32 |
| ลำปำ | ลำปำ | เมือง | พัทลุง | 1.15 | -0.74 | -0.75 | -0.77 |

ปริมาณน้ำในลำน้ำของคลองต่างๆ ในพื้นที่ลุ่มน้ำทะเลสาบสงขลา วันที่ 29 พฤษภาคม 2563

สถานีคลองอู่ตะเภาตอนล่าง - ต.หาดใหญ่ อ.หาดใหญ่ จ.สงขลา
(ลุ่มน้ำทะเลสาบสงขลา)



สถานีคลองตะโหมด (ท่าเขียด) - อ.ตะโหมด จ.สงขลา
(ลุ่มน้ำทะเลสาบสงขลา)



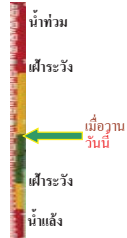
4) สรุป

สถานการณ์น้ำในลุ่มน้ำทะเลสาบสงขลาประจำวันที่ 29 พฤษภาคม 2563 ปัจจุบันสถานการณ์น้ำในลำน้ำโดยทั่วไปอยู่ในภาวะปกติ ระดับน้ำในลำน้ำส่วนใหญ่มีแนวโน้มเพิ่มขึ้น

รายงานระดับน้ำจากกล้อง
CCTV

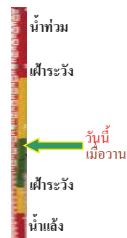


สถานีแม่น้ำเลย - อ.เมือง จ.เลย
(ลุ่มน้ำโขง)



ระดับน้ำปัจจุบันต่ำกว่าสถาพ
ระดับตลิ่งต่ำสุด - ม.รทก.
ระดับท้องน้ำ - ม.รทก.

สถานีหัวฝาย - อ.แม่สาย จ.เชียงราย
(แม่สาย/โขง)



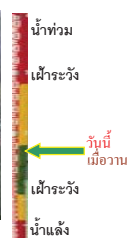
ระดับน้ำปัจจุบันต่ำกว่าสถาพ
ระดับตลิ่งต่ำสุด - ม.รทก.
ระดับท้องน้ำ 394.87 ม.รทก.

สนง.ส่วนอุทกหนองคาย - อ.เมือง จ.หนองคาย
(ลุ่มน้ำโขง)



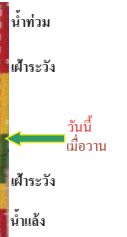
ระดับน้ำปัจจุบันต่ำกว่าสถาพ
ระดับตลิ่งต่ำสุด 166.65 ม.รทก.
ระดับท้องน้ำ 149.20 ม.รทก.

บ้านท่าสะอาด - อ.เขภา จ.บึงกาฬ
(แม่น้ำสงคราม/ลุ่มน้ำโขง)



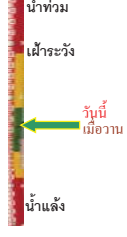
ระดับน้ำปัจจุบันสูงกว่าสถาพ
ระดับตลิ่งต่ำสุด 144.92 ม.รทก.
ระดับท้องน้ำ 134.18 ม.รทก.

บ้านเหล่านกขุม - อ.เมือง จ.ขอนแก่น
(ลุ่มน้ำชี)



ระดับน้ำปัจจุบัน 144.80 ม.รทก.
ระดับตลิ่งต่ำสุด 149.71 ม.รทก.
ระดับท้องน้ำ 141.00 ม.รทก.

ร.ร.เทศบาล 4 - อ.เมือง จ.นครราชสีมา
(ลำตะคอง/มูล)



ระดับน้ำปัจจุบัน 176.60 ม.รทก.
ระดับตลิ่งต่ำสุด 178.00 ม.รทก.
ระดับท้องน้ำ - ม.รทก.

สลัก - อ.สตึก จ.บุรีรัมย์
(ลุ่มน้ำมูล)



ระดับน้ำปัจจุบัน 124.00 ม.รทก.
ระดับตลิ่งต่ำสุด 128.76 ม.รทก.
ระดับท้องน้ำ 121.50 ม.รทก.

เขิงสะพานสิงห์บุรี - อ.เมือง จ.สิงห์บุรี
(ลุ่มน้ำเจ้าพระยา)



ระดับน้ำปัจจุบันต้นไม้บังสถาพ
ระดับตลิ่งต่ำสุด 11.50 ม.รทก.
ระดับท้องน้ำ -2.14 ม.รทก.

บ้านยามณี - อ.โพธิ์ทอง จ.อ่างทอง
(ลุ่มน้ำเจ้าพระยา)



ระดับน้ำปัจจุบันต่ำกว่าสถาพ
ระดับตลิ่งต่ำสุด - ม.รทก.
ระดับท้องน้ำ - ม.รทก.

บ้านป้อม - อ.พระนครศรีอยุธยา
จ.พระนครศรีอยุธยา (ลุ่มน้ำเจ้าพระยา)



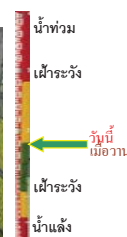
ระดับน้ำปัจจุบัน 7.70 ม.รทก.
ระดับตลิ่งต่ำสุด - ม.รทก.
ระดับท้องน้ำ - ม.รทก.

เสนา - อ.เสนา จ.พระนครศรีอยุธยา
(ลุ่มน้ำเจ้าพระยา)



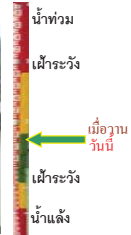
ระดับน้ำปัจจุบันต่ำกว่าสถาพ
ระดับตลิ่งต่ำสุด - ม.รทก.
ระดับท้องน้ำ - ม.รทก.

อุทัยใหม่ - อ.เมือง จ.อุทัยธานี
(ลุ่มน้ำสะแกกรัง)



ระดับน้ำปัจจุบันต้นไม้บังสถาพ
ระดับตลิ่งต่ำสุด 19.90 ม.รทก.
ระดับท้องน้ำ - ม.รทก.

สะพานปรีดี - อ.เมือง จ.พระนครศรีอยุธยา
(ลุ่มน้ำเจ้าพระยา)



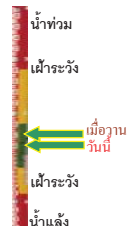
ระดับน้ำปัจจุบัน -0.15 ม.รทก.
ระดับตลิ่งต่ำสุด - ม.รทก.
ระดับท้องน้ำ - ม.รทก.

สะพานข้ามแม่น้ำท่าจีน 3 - อ.เมือง
จ.สมุทรสาคร (ลุ่มน้ำท่าจีน)



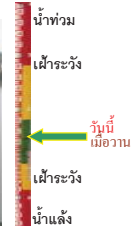
ระดับน้ำปัจจุบันต่ำกว่าสถาพ
ระดับตลิ่งต่ำสุด 1.37 ม.รทก.
ระดับท้องน้ำ -6.73 ม.รทก.

สะพานบุญรัตนประชาวุฒิน - อ.สามพราน
จ.นครปฐม (ลุ่มน้ำท่าจีน)



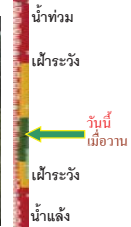
ระดับน้ำปัจจุบัน -0.02 ม.รทก.
ระดับตลิ่งต่ำสุด 1.46 ม.รทก.
ระดับท้องน้ำ -7.22 ม.รทก.

สะพานหลวงพ่อบึง - อ.นครไชยศรี
จ.นครปฐม (ลุ่มน้ำท่าจีน)



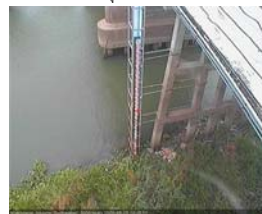
ระดับน้ำปัจจุบัน 0.51 ม.รทก.
ระดับตลิ่งต่ำสุด 2.97 ม.รทก.
ระดับท้องน้ำ -4.69 ม.รทก.

สะพานข้ามแม่น้ำท่าจีน ทางหลวง346
อ.บางเลน จ.นครปฐม (ลุ่มน้ำท่าจีน)



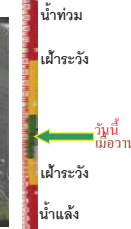
ระดับน้ำปัจจุบัน -0.84 ม.รทก.
ระดับตลิ่งต่ำสุด 0.89 ม.รทก.
ระดับท้องน้ำ -5.93 ม.รทก.

สะพานวัดพระรูป อ.เมือง จ.สุพรรณบุรี
(ลุ่มน้ำท่าจีน)



ระดับน้ำปัจจุบัน 0.20 ม.รทก.
ระดับตลิ่งต่ำสุด 3.32 ม.รทก.
ระดับท้องน้ำ -0.56 ม.รทก.

สะพานข้ามแม่น้ำท่าจีน ทางหลวง3365
อ.สามชุก จ.สุพรรณบุรี (ลุ่มน้ำท่าจีน)



ระดับน้ำปัจจุบันต้นไม้บังสถาพ
ระดับตลิ่งต่ำสุด 5.70 ม.รทก.
ระดับท้องน้ำ 0.46 ม.รทก.

สะพานสามง่าม-ท่าโบสถ์ อ.หันคา
จ.ชัยนาท (ลุ่มน้ำท่าจีน)



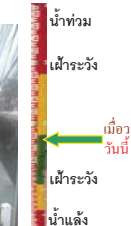
ระดับน้ำปัจจุบัน -
ระดับตลิ่งต่ำสุด 13.14 ม.รทก.
ระดับท้องน้ำ 10.08 ม.รทก.

เขื่อนสะพานฉะเชิงเทรา - อ.เมือง จ.ฉะเชิงเทรา
(ลุ่มน้ำบางปะกง)



ระดับน้ำปัจจุบันระดับน้ำต่ำกว่าสถาพ
ระดับตลิ่งต่ำสุด 1.90 ม.รทก.
ระดับท้องน้ำ - ม.รทก.

ตรงข้ามวัดหินทาราม - อ.เมือง จ.ฉะเชิงเทรา
(ลุ่มน้ำชายฝั่งตะวันออก)



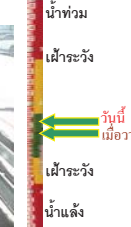
ระดับน้ำปัจจุบันต่ำกว่าสถาพ
ระดับตลิ่งต่ำสุด 0.20 ม.รทก.
ระดับท้องน้ำ - ม.รทก.

ร.ร.อนุบาลบางสะพาน - อ.บางสะพาน จ.ประจวบคีรีขันธ์
(คลองบางสะพาน/ชายฝั่งทะเลตะวันตก)



ระดับน้ำปัจจุบัน 0.10 ม.รทก.
ระดับตลิ่งต่ำสุด 4.16 ม.รทก.
ระดับท้องน้ำ -0.14 ม.รทก.

สถานีอยู่เกาะดอนต่าง - อ.หาดใหญ่ จ.สงขลา
(ลุ่มน้ำทะเลสาบสงขลา)

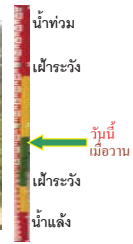


ระดับน้ำปัจจุบัน 0.20 ม.รทก.
ระดับตลิ่งต่ำสุด 8.93 ม.รทก.
ระดับท้องน้ำ -1.93 ม.รทก.

สถานีคลองตะโหมด - อ.ตะโหมด จ.พัทลุง
(ลุ่มน้ำทะเลสาบสงขลา)



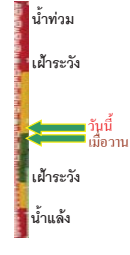
ระดับน้ำปัจจุบันต่ำกว่าสถาฟ
ระดับตลิ่งต่ำสุด 27.94 ม.รทก.
ระดับท้องน้ำ 20.52 ม.รทก.



สถานีวัดแม่น้ำโขง (MRC) - อ.เชียงแสน จ.เชียงราย
(ลุ่มน้ำโขง)



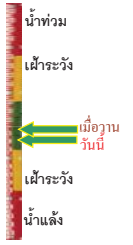
ระดับน้ำปัจจุบัน 1.90 ม.รทก.
ระดับตลิ่งต่ำสุด - ม.รทก.
ระดับท้องน้ำ - ม.รทก.



สถานีวัดแม่น้ำโขง (MRC) - อ.เชียงคาน จ.เลย
(ลุ่มน้ำโขง)



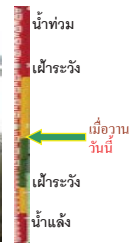
ระดับน้ำปัจจุบัน 3.75 ม.รทก.
ระดับตลิ่งต่ำสุด - ม.รทก.
ระดับท้องน้ำ - ม.รทก.



สถานีวัดแม่น้ำโขง (MRC) - อ.โขงเจียม จ.อุบลราชธานี
(ลุ่มน้ำโขง)



ระดับน้ำปัจจุบันระดับน้ำต่ำกว่าสถาฟ
ระดับตลิ่งต่ำสุด - ม.รทก.
ระดับท้องน้ำ - ม.รทก.



สถานีบ้านบางแก้ว - อ.บรรพตพิสัย จ.นครสวรรค์
(ลุ่มน้ำปิง-วัง-สะแกกรัง-ป่าสัก)



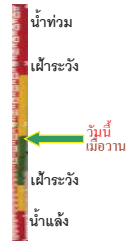
ระดับน้ำปัจจุบัน 36.77 ม.รทก.
ระดับตลิ่งต่ำสุด 44.95 ม.รทก.
ระดับท้องน้ำ 35.06 ม.รทก.



สถานีบ้านปากร่องห้วยจี่ - อ.บ้านตาก จ.ตาก
(ลุ่มน้ำปิง-วัง-สะแกกรัง-ป่าสัก)



ระดับน้ำปัจจุบันต่ำกว่าสถาฟ
ระดับตลิ่งต่ำสุด 120.45 ม.รทก.
ระดับท้องน้ำ 114.47 ม.รทก.



<http://mekhala.dwr.go.th>

สถานีบ้านจางวาง - อ.ห่มสัก จ.เพชรบูรณ์
(ลุ่มน้ำปิง-วัง-สะแกกรัง-ป่าสัก)



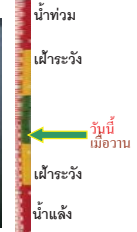
ระดับน้ำปัจจุบันต่ำกว่าสถาฟ
ระดับตลิ่งต่ำสุด 135.46 ม.รทก.
ระดับท้องน้ำ 127.24 ม.รทก.



สถานีแม่น้ำป่าสัก - อ.เมือง จ.เพชรบูรณ์
(ลุ่มน้ำปิง-วัง-สะแกกรัง-ป่าสัก)



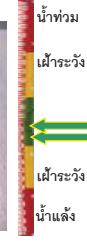
ระดับน้ำปัจจุบันต่ำกว่าสถาฟ
ระดับตลิ่งต่ำสุด 114.98 ม.รทก.
ระดับท้องน้ำ 104.53 ม.รทก.



สถานีแม่น้ำป่าสัก - อ.เสนาหือ จ.สระบุรี
(ลุ่มน้ำปิง-วัง-สะแกกรัง-ป่าสัก)



ระดับน้ำปัจจุบัน 5.00 ม.รทก.
ระดับตลิ่งต่ำสุด 13.46 ม.รทก.
ระดับท้องน้ำ 0.04 ม.รทก.



สถานีแม่น้ำป่าสัก - อ.แก่งคอย จ.สระบุรี
(ลุ่มน้ำปิง-วัง-สะแกกรัง-ป่าสัก)



ระดับน้ำปัจจุบัน 6.68 ม.รทก.
ระดับตลิ่งต่ำสุด 20.10 ม.รทก.
ระดับท้องน้ำ 4.79 ม.รทก.



<http://mekhala.dwr.go.th>