



รายงานการเฝ้าระวังติดตามสถานการณ์น้ำและความช่วยเหลือ ศูนย์ปฏิบัติการทรัพยากรธรรมชาติและสิ่งแวดล้อม (ด้านทรัพยากรน้ำ) กระทรวงทรัพยากรธรรมชาติและสิ่งแวดล้อม

ศูนย์ป้องกันวิกฤติน้ำ กรมทรัพยากรน้ำ

โทรศัพท์ ๐ ๒๒๗๑ ๖๐๐๐ ต่อ ๖๔๔๕ โทรสาร ๐ ๒๒๗๘ ๖๖๒๙ www.dwr.go.th ID Line: mekhalawoc Email: mekhala@dwr.mail.go.th

ศูนย์เทคโนโลยีสารสนเทศทรัพยากรน้ำบาดาล กรมทรัพยากรน้ำบาดาล

โทรศัพท์ ๐ ๒๖๖๖ ๗๐๙๐ โทรสาร ๐ ๒๖๖๖ ๗๑๐๐ www.dgr.go.th Email: itcenter@dgr.mail.go.th

สำนักงานนโยบายและแผนทรัพยากรธรรมชาติและสิ่งแวดล้อม

โทรศัพท์ ๐ ๒๒๖๕๖๕๐๐ www.onep.go.th Email: webmaster@onep.go.th

รายงานฉบับที่ ๑๖๐/๒๕๖๓

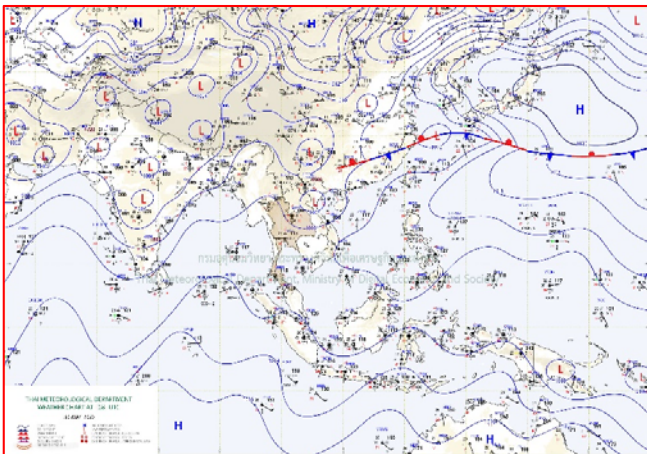
เวลา ๐๘.๐๐ น.

วันที่ ๓๑ พฤษภาคม ๒๕๖๓

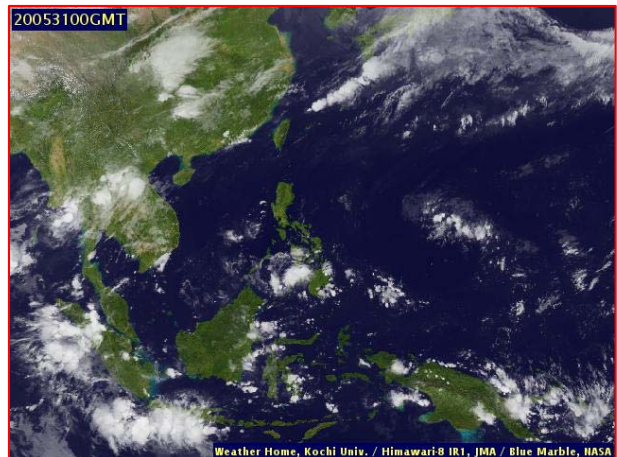
เรียนรมว.ทส. เลขาธิการ รมว.ทส. ที่ปรึกษา รมว.ทส. ปกท.ทส. รอง ปกท.ทส. อทน. อทบ. และหน่วยงานที่เกี่ยวข้อง

๑. สถานะอากาศ เวลา ๐๖.๐๐ น. (กรมอุตุนิยมวิทยา)

พยากรณ์อากาศ ๒๔ ชั่วโมงข้างหน้า บริเวณความกดอากาศต่ำปกคลุมภาคเหนือตอนบน ในขณะที่มีรสุมตะวันตกเฉียงใต้กำลังปานกลางที่พัดปกคลุมทะเลอันดามันและประเทศไทยเริ่มมีกำลังอ่อนลง แต่ยังคงทำให้บริเวณประเทศไทยมีฝนตกหนักบางแห่งในภาคเหนือ ภาคตะวันออกเฉียงเหนือตอนบน ภาคตะวันออก ภาคกลาง และภาคใต้ ขอให้ประชาชนบริเวณดังกล่าวระวังอันตรายจากฝนตกหนักและฝนตกสะสม ซึ่งอาจจะเกิดน้ำท่วมฉับพลัน และน้ำป่าไหลหลากในพื้นที่เสี่ยงภัยได้

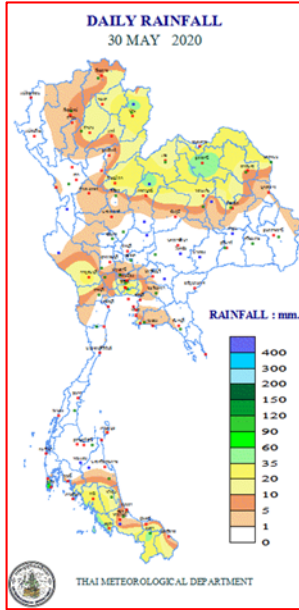


แผนที่อากาศ วันที่ ๓๑ พ.ค. ๒๕๖๓ เวลา ๐๑.๐๐ น.



ภาพถ่ายดาวเทียม วันที่ ๓๑ พ.ค. ๒๕๖๓ เวลา ๐๗.๐๐ น.

๒. ปริมาณฝนสะสม ณ เวลา ๐๗.๐๐น.(เมื่อวาน) - ๐๗.๐๐ น.(วันนี้)(กรมอุตุนิยมวิทยา)



จุดตรวจวัด	ปริมาณฝน (มม.)
จ.ภูเก็ต	๑๐๐.๔
จ.อุดรธานี	๕๘.๓
จ.น่าน (ท่าวังผา)	๕๑.๒
กรุงเทพฯ (บางนา สกษ.)	๕๐.๖
จ.เพชรบูรณ์ (หล่มสัก)	๔๗.๗
จ.บึงกาฬ	๔๑.๖
จ.ยะลา (สกษ.)	๔๑.๖
จ.นครพนม (สกษ.)	๓๙.๓

๓. ปริมาณฝนสะสมของพื้นที่ลาดเชิงเขา ๑๒ ชม. ที่ผ่านมา (กรมทรัพยากรน้ำ)

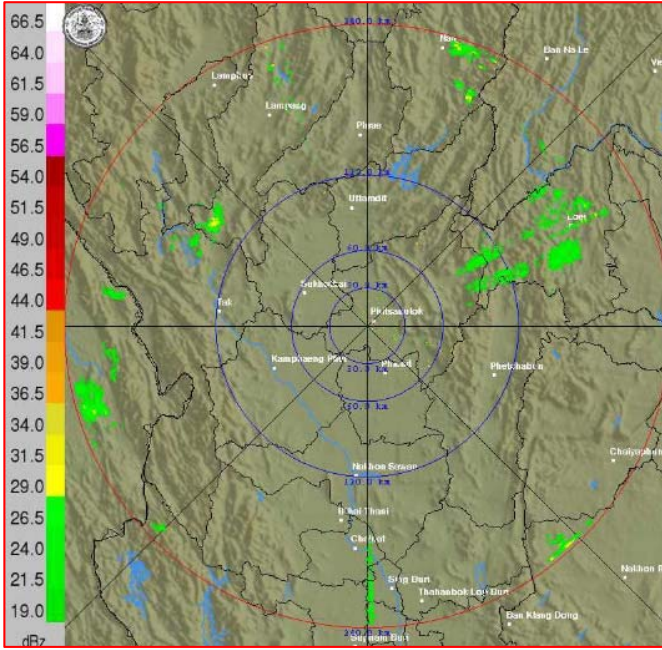
จุดตรวจวัด	ระดับการเตือน	ปริมาณฝน (มม./๑๒ ชม.)
บ้านบ่อสี่เหลี่ยม ต.ปงเตา อ.จาว จ.ลำปาง	-	๑๑๒.๕
บ้านหนองดำเสา ต.ถ้ำสิงห์ อ.เมืองชุมพร จ.ชุมพร	-	๔๙.๐
บ้านเขาพลู ต.บางสัก อ.กันตัง จ.ตรัง	-	๔๓.๐
บ้านท่าข้าม ต.วังนกแอ่น อ.วังทอง จ.พิษณุโลก	-	๓๙.๐
บ้านเขาแก้ว ต.ประสงค์ อ.ท่าชนะ จ.สุราษฎร์ธานี	-	๓๗.๐
บ้านนาล้อม ต.ป่าแดง อ.ชาติตระการ จ.พิษณุโลก	-	๓๕.๕
บ้านห้วยไผ่ ต.บ่อเบี้ย อ.บ้านโคก จ.อุดรดิตถ์	-	๓๓.๐
บ้านดอนทราย ต.ออนเหนือ อ.แม่อน จ.เชียงใหม่	-	๓๐.๐
บ้านชายควน ต.ป่าดงเบขาร์ อ.สะเดา จ.สงขลา	-	๒๘.๕
บ้านแม่พริก ต.หนองหล่ม อ.ดอกคำใต้ จ.พะเยา	-	๒๗.๕
บ้านแก่งไฮ่ ต.หนองกะท้าว อ.นครไทย จ.พิษณุโลก	-	๒๕.๐
บ้านเกาะจง ต.ทับช้าง อ.นาทวี จ.สงขลา	-	๒๔.๕
บ้านปางหละ ต.บ้านหวด อ.จาว จ.ลำปาง	-	๒๒.๕

๔. ค่าความชื้นในดิน (กรมทรัพยากรน้ำ/คณะกรรมการแม่น้ำโขง)

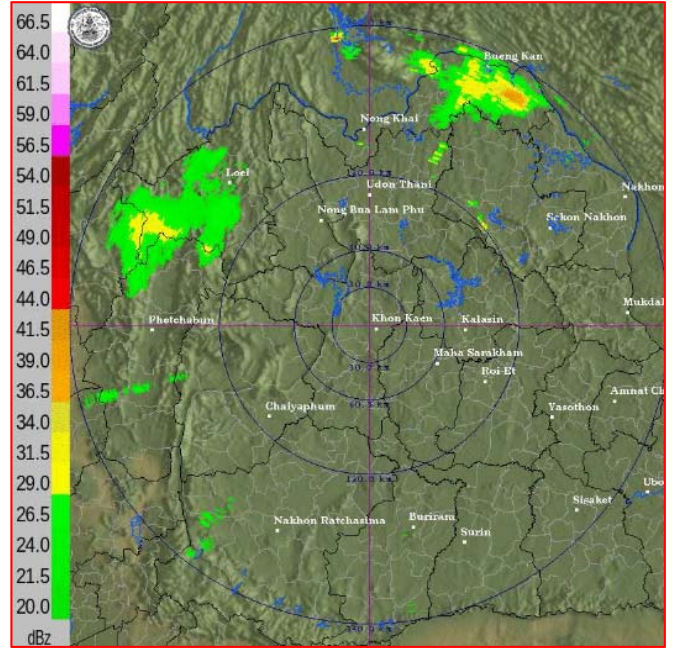
ภูมิภาค	ความชื้นในดิน [-] ๑ พ.ค. ๖๓	ความชื้นในดิน [-] ๒๔ พ.ค. ๖๓	แนวโน้ม
เหนือ	๐-๒๐	๒๐-๔๐	เพิ่มขึ้น
กลาง	๒๐-๔๐	๒๐-๔๐	ทรงตัว
ตะวันออกเฉียงเหนือ	๒๐-๔๐	๒๐-๔๐	ทรงตัว
ตะวันออก	๒๐-๔๐	๔๐-๖๐	เพิ่มขึ้น
ตะวันตก	๐-๒๐	๒๐-๔๐	เพิ่มขึ้น
ใต้	๒๐-๔๐	๖๐-๘๐	เพิ่มขึ้น

หมายเหตุ : ความชื้นในดิน ๐ หมายถึง ดินที่แห้งสนิท และ ๑๐๐ หมายถึง ดินที่อิ่มน้ำ

๕.เรดาร์ตรวจอากาศ ณ วันที่ ๓๑ พฤษภาคม ๒๕๖๓ (กรมอุตุนิยมวิทยา)



สถานีพิษณุโลก เวลา ๐๘.๔๕ น.



สถานีสุราษฎร์ธานี เวลา ๐๘.๔๕ น.

จากเรดาร์ตรวจอากาศจะพบว่ามียกลุ่มเมฆฝนบริเวณภาคเหนือ ภาคตะวันออกเฉียงเหนือ และภาคใต้ของประเทศไทย

๖. สถานการณ์น้ำในแหล่งเก็บกักน้ำ ณ วันที่ ๓๐ พฤษภาคม ๒๕๖๓ (กรมชลประทาน กรมทรัพยากรน้ำ และสททช.)

๖.๑ สภาพน้ำในอ่างเก็บน้ำขนาดใหญ่ปริมาตรน้ำในอ่างฯ ๓๑,๗๐๐ ล้าน ลบ.ม.คิดเป็นร้อยละ ๔๕ (ปริมาตรน้ำใช้การได้ ๘,๔๐๗ ล้าน ลบ.ม. คิดเป็นร้อยละ ๑๘) ปริมาตรน้ำในอ่างฯ เทียบกับปี ๒๕๖๒ (๓๗,๗๐๒ ล้าน ลบ.ม. คิดเป็นร้อยละ ๕๓) น้อยกว่าปี ๒๕๖๒ จำนวน ๖,๐๐๒ ล้าน ลบ.ม. ปริมาณน้ำไหลลงอ่างฯ จำนวน ๔๐.๙๔ ล้าน ลบ.ม. ปริมาณน้ำระบาย จำนวน ๗๔.๑๕ ล้าน ลบ.ม. สามารถรับน้ำได้อีก ๓๙,๒๒๖ ล้าน ลบ.ม.

อ่างเก็บน้ำ	ปริมาตรน้ำในอ่าง		ปริมาตรน้ำใช้การได้		ปริมาตรน้ำไหลลงอ่าง		ปริมาตรน้ำระบาย		ปริมาตรน้ำรับได้อีก (ล้าน ม. ^๓) (ความจุที่ รนส.- ปริมาตรน้ำปัจจุบัน)
	ปริมาตร (ล้าน ม. ^๓)	% น้ำเก็บกัก	ปริมาตร (ล้าน ม. ^๓)	% น้ำใช้การ	วันนี้ (ล้าน ม. ^๓)	เมื่อวาน (ล้าน ม. ^๓)	วันนี้ (ล้าน ม. ^๓)	เมื่อวาน (ล้าน ม. ^๓)	
๑.ภูมิพล	๔,๒๒๓	๓๑	๔๒๓	๔	๐.๐๐	๐.๐๐	๘.๐๐	๘.๐๐	๙,๒๓๙
๒.สิริกิติ์	๓,๔๔๒	๓๖	๕๙๒	๙	๔.๗๗	๐.๐๐	๑๒.๔๗	๑๒.๖๔	๗,๐๖๖
๓.จุฬารัตน์	๔๑	๒๕	๔	๓	๐.๐๔	๐.๐๔	๐.๐๐	๐.๐๐	๑๔๐
๔.อุบลรัตน์	๓๓๒	๑๔	-๒๔๙	-๑๓	๓.๖๗	๑.๕๗	๐.๗๐	๐.๗๐	๔,๓๐๘
๕.ลำปาว	๖๖๑	๓๓	๕๖๑	๓๐	๕.๒๓	๕.๒๓	๑.๒๕	๑.๒๕	๑,๗๘๙
๖.สิรินธร	๑,๐๒๐	๕๒	๑๘๘	๑๗	๐.๔๙	๒.๓๒	๑.๕๙	๑.๕๐	๙๔๖
๗.ป่าสักชลสิทธิ์	๑๑๕	๑๒	๑๑๒	๑๒	๑.๘๔	๒.๓๗	๐.๘๖	๐.๔๓	๘๔๕
๘.ศรีนครินทร์	๑๒,๓๘๘	๗๐	๒,๑๒๓	๒๘	๔.๙๖	๒.๕๓	๑๖.๐๔	๑๒.๙๗	๖,๓๘๒
๙.วชิราลงกรณ์	๔,๑๑๕	๔๖	๑,๑๐๓	๑๙	๕.๐๙	๐.๐๐	๑๔.๐๖	๑๗.๐๘	๖,๘๘๕
๑๐.ขุนด่านปราการชล	๒๗	๑๒	๒๓	๑๐	๐.๒๓	๐.๑๒	๐.๔๐	๐.๔๐	๑๙๘
๑๑.รัชชประภา	๒,๘๓๐	๕๐	๑,๔๗๙	๓๔	๓.๓๐	๔.๑๖	๖.๕๕	๙.๘๓	๓,๓๑๔
๑๒.บางบาล	๙๘๐	๖๗	๗๐๔	๖๐	๖.๓๙	๔.๑๒	๔.๐๕	๓.๙๘	๖๑๐

๖.๒ อ่างเก็บน้ำขนาดกลาง ๓๕๐ แห่ง มีปริมาณน้ำ ๑,๕๘๖ ล้าน ลบ.ม. (๒๙%) ปริมาณน้ำใช้การ ๑,๒๕๕ ล้าน ลบ.ม. (๒๕%)

๖.๓ แหล่งน้ำธรรมชาติขนาดใหญ่ ๖ แห่ง มีปริมาณน้ำรวม ๑๗๐.๗๒ ล้าน ลบ.ม. (๓๓%)

๖.๔ แหล่งน้ำในพื้นที่นอกเขตชลประทาน ๑๔๑,๐๐๒ แห่ง มีปริมาณน้ำรวม ๑,๖๔๔ ล้าน ลบ.ม.

๗. สถานการณ์น้ำในประเทศ ณ วันที่ ๒๘ - ๓๑ พฤษภาคม ๒๕๖๓ (กรมชลประทาน)

สถานี	แม่น้ำ	อำเภอ	จังหวัด	ระดับ ตลิ่ง (ม.รทก.)	ระดับน้ำ (ม.รทก.)				แนวโน้ม	เปรียบ เทียบ ระดับตลิ่ง
					พฤษภ	ศุกร์	เสาร์	อาทิตย์		
					๒๘ พ.ค.	๒๙ พ.ค.	๓๐ พ.ค.	๓๑ พ.ค.		
P.๑	ปิง	เมือง	เชียงใหม่	๓.๗๐	๐.๙๑	๑.๐๐	๑.๑๙	๑.๓๔	เพิ่มขึ้น	-๒.๓๖
W.๑C	วัง	เมือง	ลำปาง	๕.๒๐	-๐.๘๐	-๐.๗๐	-๐.๗๓	-๐.๖๓	เพิ่มขึ้น	-๕.๘๓
Y.๑๖	ยม	บางระกำ	พิษณุโลก	๗.๓๐	-๑.๐๘	-๑.๐๘	-๑.๐๘	-๑.๐๘	ทรงตัว	-๘.๓๘
N.๗A	น่าน	เมือง	พิจิตร	๙.๘๗	๑.๐๐	๑.๑๒	๑.๐๓	๑.๕๗	เพิ่มขึ้น	-๘.๓๐
C.๒	เจ้าพระยา	เมือง	นครสวรรค์	๒๖.๒๐	๑๖.๗๗	๑๖.๗๕	๑๖.๗๓	๑๖.๗๙	เพิ่มขึ้น	-๙.๔๑
C.๑๓	เจ้าพระยา	สรรพยา	ชัยนาท	๑๖.๓๔	๕.๕๑	๕.๕๑	๕.๕๑	๕.๕๑	ทรงตัว	-๑๐.๘๓
M.๖A	มูล	สตึก	บุรีรัมย์	๖.๐๐	-๐.๒๐	-๐.๒๐	-๐.๑๙	-๐.๑๙	ทรงตัว	-๖.๑๙
M.๗	มูล	เมือง	อุบลราชธานี	๗.๐๐	๒.๐๔	๒.๐๔	๒.๐๕	๒.๐๔	ลดลง	-๔.๙๖
M.๑๙๑	ลำตะคอง	เมือง	นครราชสีมา	๓.๐๐	๐.๗๒	๐.๗๒	๐.๘๖	๐.๘๔	ลดลง	-๒.๑๖
M.๖๙	ลำเซบก	โครงการพิเศษ	อุบลราชธานี	๗.๓๐	๒.๘๘	๒.๘๗	๓.๐๖	๓.๐๗	เพิ่มขึ้น	-๔.๒๓
X.๖๔	คลองท่าแซะ	ท่าแซะ	ชุมพร	๑๗.๑๓	๗.๔๓	๗.๔๓	๗.๙๓	๗.๙๔	เพิ่มขึ้น	-๙.๑๙
X.๑๔๙	คลองกลาย	นบพิตำ	นครศรีธรรมราช	๓๓.๙๖	๒๘.๔๖	๒๘.๔๓	๒๘.๕๓	๒๘.๕๕	ลดลง	-๕.๕๑
X.๒๗๔	แม่น้ำโก-ลก	เวียง	นราธิวาส	๒๔.๑๘	๑๘.๖๖	๑๘.๖๓	๑๘.๖๐	๑๘.๖๐	ทรงตัว	-๕.๕๘
X.๓๗A	แม่น้ำตาปี	พระแสง	สุราษฎร์ธานี	๑๑.๗๐	๔.๖๕	๔.๖๘	๔.๘๐	๕.๑๑	เพิ่มขึ้น	-๖.๕๙

*** ยังไม่ได้รับรายงาน

๘. สถานการณ์น้ำในพื้นที่ลุ่มน้ำโขง ณ วันที่ ๓๑ พฤษภาคม ๒๕๖๓ (คณะกรรมการจัดการแม่น้ำโขง)

สถานี	ระดับ อ้างอิง (ม.รทก.)	ระดับ ตลิ่ง (ม.)	ระดับน้ำ (ม.)					เปรียบ เทียบระดับ ตลิ่ง (ม.)	ผลต่างของระดับน้ำ (ม.)		แนว โน้ม
			๒๗ พ.ค.	๒๘ พ.ค.	๒๙ พ.ค.	๓๐ พ.ค.	๓๑ พ.ค.		๓ วัน ย้อนหลัง	๕ วัน ย้อนหลัง	
			อ.เชียงแสน จ.เชียงราย	๓๕๗.๑๑๐	๑๒.๘๐	๑.๗๖	๑.๗๔		๑.๘๕	๒.๑๕	
อ.เชียงคาน จ.เลย	๑๙๔.๑๑๘	๑๖.๐๐	๓.๘๔	๓.๗๖	๓.๗๕	๓.๗๘	๓.๗๐	-๑๒.๓๐	-๐.๐๕	-๐.๑๔	ลดลง
อ.เมือง จ.หนองคาย	๑๕๓.๖๔๘	๑๒.๒๐	๑.๔๐	๑.๓๗	๑.๔๐	๑.๓๔	๑.๓๒	-๑๐.๘๘	-๐.๐๘	-๐.๐๘	ลดลง
อ.เมือง จ.นครพนม	๑๓๒.๖๘๐	๑๒.๐๐	๑.๖๕	๑.๕๙	๑.๔๗	๑.๕๕	๑.๖๖	-๑๐.๓๔	๐.๑๙	๐.๐๑	เพิ่มขึ้น
อ.เมือง จ.มุกดาหาร	๑๒๔.๒๑๙	๑๒.๕๐	๒.๐๑	๒.๐๕	๒.๐๐	๑.๙๙	๒.๐๘	-๑๐.๔๒	๐.๐๘	๐.๐๗	เพิ่มขึ้น
อ.โขงเจียม จ.อุบลราชธานี	๘๙.๐๓๐	๑๔.๕๐	๒.๔๗	๒.๔๗	๒.๔๘	๒.๔๘	๒.๔๕	-๑๒.๐๕	-๐.๐๓	-๐.๐๒	ลดลง

*** ไม่มีสถานการณ์

๙. สถานการณ์เตือนภัย Early Warning ณ วันที่ ๓๑ พฤษภาคม ๒๕๖๓ (กรมทรัพยากรน้ำ)

[เวลา ๑๕.๐๐ น.(เมื่อวาน) - ๐๘.๐๐ น.(วันนี้)]

การแจ้งเตือน	สถานี	การแจ้งเตือน
เตือนสีแดง (อพยพ)	-	-
เตือนสีเหลือง (เตือนภัย)	บ้านท่าทางหลวง ต.ภูฟ้า อ.บ่อเกลือ จ.น่าน บ้านสบมาง ต.ภูฟ้า อ.บ่อเกลือ จ.น่าน บ้านยาบนาเดิม ต.แม่ชะนิง อ.เวียงสา จ.น่าน บ้านห้วยละบ้ายา ต.สะเนียน อ.เมืองน่าน จ.น่าน บ้านห้วยไฟ ต.แม่ชะนิง อ.เวียงสา จ.น่าน บ้านหินประกาย ต.บ้านกลาง อ.วังทอง จ.พิษณุโลก บ้านท่าข้าม ต.วังนกแอ่น อ.วังทอง จ.พิษณุโลก บ้านไพรงาม ต.บ้านกลาง อ.วังทอง จ.พิษณุโลก บ้านบ่อสี่เหลี่ยม ต.ปงเตา อ.งาว จ.ลำปาง	ปริมาณฝนสะสม ๑๒ ชั่วโมง ๑๐๔.๕ มิลลิเมตร ปริมาณฝนสะสม ๑๒ ชั่วโมง ๙๙.๐ มิลลิเมตร ปริมาณฝนสะสม ๑๒ ชั่วโมง ๙๙.๐ มิลลิเมตร ปริมาณฝนสะสม ๑๒ ชั่วโมง ๑๐๑.๕ มิลลิเมตร ปริมาณฝนสะสม ๑๒ ชั่วโมง ๑๐๑.๕ มิลลิเมตร ปริมาณฝนสะสม ๑๒ ชั่วโมง ๑๐๑.๕ มิลลิเมตร ปริมาณฝนสะสม ๑๒ ชั่วโมง ๑๐๔.๐ มิลลิเมตร ปริมาณฝนสะสม ๑๒ ชั่วโมง ๑๒๔.๐ มิลลิเมตร ปริมาณฝนสะสม ๑๒ ชั่วโมง ๑๐๔.๕ มิลลิเมตร ปริมาณฝนสะสม ๑๒ ชั่วโมง ๑๑๘.๕ มิลลิเมตร

	บ้านก่อแก้ว ต.บ่อเกลือใต้ อ.บ่อเกลือ จ.น่าน บ้านนาเปื้อง ต.บ่อเกลือใต้ อ.บ่อเกลือ จ.น่าน	ปริมาณฝนสะสม ๑๒ ชั่วโมง ๑๐๐.๕ มิลลิเมตร ปริมาณฝนสะสม ๑๒ ชั่วโมง ๑๐๓.๐ มิลลิเมตร
เดือนสีเขียว (เผ่าละว้า)	บ้านนาเปื้อง ต.บ่อเกลือใต้ อ.บ่อเกลือ จ.น่าน บ้านโพหนอง ต.เชียงกลม อ.ปากชม จ.เลย บ้านไร่รวงทอง ต.ปัว อ.ปัว จ.น่าน	ปริมาณฝนสะสม ๑๒ ชั่วโมง ๘๙.๐ มิลลิเมตร ปริมาณฝนสะสม ๑๒ ชั่วโมง ๘๔.๕ มิลลิเมตร ปริมาณฝนสะสม ๑๒ ชั่วโมง ๙๒.๐ มิลลิเมตร

*** สำนักงานทรัพยากรน้ำภาคที่เกี่ยวข้องได้ดำเนินการแจ้งอาสาสมัครและเครือข่าย รวมถึงหน่วยงานที่เกี่ยวข้องในพื้นที่เสี่ยงแล้ว

๑๐. พื้นที่ติดตามและเผ่าละว้าสถานการณ์ธรณีพิบัติภัย ณ วันที่ ๓๐ พฤษภาคม ๒๕๖๓ (กรมทรัพยากรธรณี)

เนื่องจากในพื้นที่เสี่ยงดินถล่ม มีปริมาณน้ำฝนไม่ถึงเกณฑ์การเผ่าละว้า ประกอบกับบางพื้นที่ไม่มีฝนตก จึงไม่มีพื้นที่ติดตามสถานการณ์พิบัติภัยดินถล่มและน้ำป่าไหลหลาก

๑๑. เหตุการณ์วิกฤตน้ำปัจจุบัน ณ วันที่ ๓๑ พฤษภาคม ๒๕๖๓ [เวลา ๑๕.๐๐ น.(เมื่อวาน) - ๐๘.๐๐ น. (วันนี้)]

ไม่มีสถานการณ์

๑๒. สถานการณ์ภาวะน้ำท่วม และสถานการณ์ฝนแล้ง/ฝนทิ้งช่วง ณ วันที่ ๓๑ พฤษภาคม ๒๕๖๓ (ปก.)

น้ำไหลหลาก

จ.เลย วันที่ ๓๐ พ.ค.๖๓ เวลา ๑๖.๓๐ น. เกิดน้ำไหลหลากในพื้นที่ อ.นาแห้ว ต.แสงภา บ้านเรือนประชาชนได้รับผลกระทบ ๑๐ หลัง ไม่มีผู้บาดเจ็บและเสียชีวิต **ปัจจุบันสถานการณ์คลี่คลายแล้ว**

สถานการณ์ภัยแล้ง

ตั้งแต่วันที่ ๑๗ ตุลาคม ๒๕๖๒ ถึงปัจจุบัน มีจังหวัดที่มีการประกาศเขตการให้ความช่วยเหลือผู้ประสบภัยพิบัติกรณีฉุกเฉิน (ภัยแล้ง) ตามระเบียบกระทรวงการคลังว่าด้วยเงินอุดหนุนราชการเพื่อช่วยเหลือผู้ประสบภัยพิบัติกรณีฉุกเฉิน พ.ศ. ๒๕๖๒ มีสถานการณ์ทั้งหมด ๒๙ จังหวัด ๑๖๗ อำเภอ ๘๘๓ ตำบล ๕ เทศบาล ๗,๕๘๓ หมู่บ้าน/ชุมชนได้แก่ จังหวัดเชียงราย เชียงใหม่ พะเยา น่าน อุตรดิตถ์ สุโขทัย เพชรบูรณ์ ตาก พิษณุโลก หนองคาย บึงกาฬ นครพนม สกลนคร กาฬสินธุ์ มหาสารคาม นครราชสีมา บุรีรัมย์ ชัยภูมิ ศรีสะเกษ นครสวรรค์ อุทัยธานี ชัยนาท สุพรรณบุรี กาญจนบุรี ฉะเชิงเทรา ปราจีนบุรี จันทบุรี ชลบุรี และจังหวัดสงขลา

ยุติสถานการณ์ฯ ทั้งจังหวัด จำนวน ๖ จังหวัด ๒๓ อำเภอ ๑๒๓ ตำบล ๘๕๒ หมู่บ้าน ได้แก่ กาฬสินธุ์ (๑ อ. ๔ ต. ๒๗ ม.) เพชรบูรณ์ (๖ อ. ๔๑ ต. ๒๕๔ ม.) จ.นครพนม (๓ อ. ๑๑ ต. ๖๔ ม.) จ.สงขลา (๑ อ. ๑๑ ต. ๕๘ ม.) จ.สุโขทัย (๔ อ. ๑๖ ต. ๙๑ ม.) และ จ.หนองคาย (๘ อ. ๔๐ ต. ๓๕๘ ม.)

ยุติสถานการณ์ฯ บางพื้นที่จำนวน ๑ จ. ๓ อ. ๑๑ ต. ๗๔ ม. ได้แก่ จ.อุตรดิตถ์ (ยุติ ๓ อ. ๑๑ ต. ๗๔ ม. ยังคงมีสถานการณ์ฯ ๒ อ. ๔ ต. ๓๓ ม.)

ยังคงเหลือสถานการณ์ฯ ๒๓ จังหวัด ๑๔๑ อำเภอ ๗๔๙ ตำบล ๕ เทศบาล ๖,๖๕๗ หมู่บ้าน/ชุมชน

จังหวัด	จำนวน			รายชื่ออำเภอที่ประกาศเขตภัยพิบัติฯ
	อำเภอ	ตำบล	หมู่บ้าน/ ชุมชน	
รวม ๗ จังหวัด ๓๗ อำเภอ ๑๗๕ ตำบล ๑,๕๕๙ หมู่บ้าน				
๑. เชียงราย	๑๕	๗๗	๖๕๒	ดอยหลวง (๓ ต. ๓๓ ม.) เวียงแก่น (๔ ต. ๔๑ ม.) เมืองฯ (๗ ต. ๕๓ ม.) เวียงชัย (๒ ต. ๑๘ ม.) เชียงของ (๗ ต. ๑๐๒ ม.) ขุนตาล (๓ ต. ๕๕ ม.) พาน (๘ ต. ๓๑ ม.) เทิง (๑๐ ต. ๗๖ ม.) แม่จัน (๙ ต. ๖๓ ม.) เวียงเชียงรุ้ง (๓ ต. ๓๗ ม.) เชียงแสน (๖ ต. ๔๗ ม.) แม่ฟ้าหลวง (๔ ต. ๒๕ ม.) พญาเม็งราย (๕ ต. ๔๙ ม.) ป่าแดด (๕ ต. ๒๑ ม.) แม่สาย (๑ ต. ๑ ม.)
๒. พะเยา	๘	๔๘	๕๒๐	ภูกามยาว (๓ ต. ๔๑ ม.) เชียงคำ (๓ ต. ๑๘ ม.) ดอกคำใต้ (๑๑ ต. ๑๐๘ ม.) แม่ใจ (๖ ต. ๖๕ ม.) จุน (๕ ต. ๒๓ ม.) เมืองฯ (๑๒ ต. ๑๗๒ ม.) ภูซาง (๕ ต. ๕๙ ม.) เชียงม่วน (๓ ต. ๓๔ ม.)

๓.น่าน	๒	๗	๖๐	น่าน้อย (๕ ต. ๔๕ ม.) สองแคว (๒ ต. ๑๕ ม.)
๔.อุตรดิตถ์	๒	๔	๓๓	ลับแล (๓ ต. ๒๗ ม.) ท่าปลา (๑ ต. ๑๕ ม.)
๕.เชียงใหม่	๕	๑๕	๑๑๗	ฮอด (๑ ต. ๑๐ ม.) ดอยหล่อ (๔ ต. ๔๑ ม.) แม่แตง (๑ ต.๑ ม.) ดอยเต่า (๖ ต. ๔๓ ม.) เวียงแหง (๓ ต. ๒๒ ม.)
๖.พิษณุโลก	๓	๑๒	๘๓	บางระกำ (๔ ต. ๑๐ ม.) ขาติตระการ (๔ ต. ๓๔ ม.) วัดโบสถ์ (๔ ต. ๓๙ ม.)
๗.ตาก	๑	๑๐	๘๙	เมืองฯ (๑๐ ต. ๘๙ ม.)
ภาคตะวันออกเฉียงเหนือรวม ๗ จังหวัด ๖๒ อำเภอ ๓๗๔ ตำบล ๒ เทศบาล ๓,๕๑๑ หมู่บ้าน/ชุมชน				
๘.บึงกาฬ	๔	๓๒	๒๕๒	พรเจริญ (๗ ต. ๕๘ ม.) เมืองฯ (๑๒ ต. ๗๗ ม.)ปากคาด (๖ ต. ๕๑ ม.) โข่งพิสัย (๗ ต. ๖๖ ม.)
๙.สกลนคร	๘	๕๖	๔๔๒	สว่างแดนดิน (๑๑ ต. ๔๒ ม.) พังโคน (๓ ต. ๑๑ ม.) วานรนิวาส (๑๔ ต. ๑๖๙ ม.) พรรณานิคม (๖ ต. ๓๒ ม.) เจริญศิลป์ (๕ ต. ๒๘ ม.) คำตากล้า (๔ ต. ๔๑ ม.) บ้านม่วง (๙ ต. ๙๕ ม.) ส่องดาว (๔ ต. ๒๔ ม.)
๑๐.มหาสารคาม	๗	๔๘	๕๙๐	แกดำ (๑ ต. ๓ ม.) โกสุมพิสัย (๙ ต. ๙๑ ม.)ชื่นชม (๔ ต. ๔๖ ม.) เขียงยืน (๘ ต. ๑๑๖ ม.) พยัคฆภูมิพิสัย (๑๔ ต. ๑๙๘ ม.) ยางสีสุราช (๗ ต. ๙๑ ม.) นาคุณ (๕ ต. ๔๕ ม.)
๑๑.นครราชสีมา	๘	๕๓	๕๒๗	โนนสูง (๘ ต. ๑๐๙ ม. ๑ เทศบาล ๑๓ ชุมชน)จักราช (๖ ต. ๕๓ ม.) ปักธงชัย (๑๖ ต. ๑๗๙ ม.) โชคชัย (๙ ต. ๖๔ ม.) เทพารักษ์ (๔ ต. ๓๖ ม.) โนนไทย (๑ ต. ๓ ม.) แก้งสนามนาง (๕ ต. ๕๐) เมืองฯ (๔ ต. ๒๐ ม.)
๑๒.บุรีรัมย์	๑๑	๘๓	๙๔๓	พลับพลาย (๕ ต. ๕๖ ม.) ประโคนชัย(๑๖ ต. ๑๗๕ ม.) โนนดินแดง (๑ ต. ๘ ม.)ละหานทราย (๒ ต. ๑๑ ม.) หนองหงส์ (๗ ต. ๘๘ ม.) นางรอง (๑๔ ต. ๑๓๓ ม. ๑ เทศบาล ๗ ชุมชน)เฉลิมพระเกียรติ (๑ ต. ๑ ม.) เมืองฯ (๑๘ ต. ๓๒๓ ม.) นาโพธิ์ (๔ ต. ๑๕ ม.) หนองกี่ (๑๐ ต. ๑๐๘ ม.) คูเมือง (๕ ต. ๘ ม.)
๑๓.ชัยภูมิ	๑๖	๖๑	๓๒๖	บ้านเขว้า (๓ ต. ๓ ม.) คอนสาร (๗ ต. ๑๘ ม.) จัตุรัส (๖ ต. ๒๗ ม.) บ้านแท่น (๒ ต. ๔ ม.) เกษตรสมบูรณ์ (๑ ต. ๔ ม.) เนินสง่า (๒ ต. ๙ ม.) ชัยใหญ่ (๓ ต. ๒๙ ม.) ภูเขียว (๒ ต.๓ ม.) หนองบัวระเหว (๕ ต. ๕๑ ม.) แก้งคร้อ (๕ ต. ๑๗ ม.)เทพสถิต (๕ ต. ๙๒ ม.) ภูค้อภูพล (๔ ต. ๑๘ ม.) หนองบัวแดง (๒ ต. ๖ ม.) บำเหน็จณรงค์ (๓ ต. ๕ ม.) คอนสวรรค์ (๑ ต. ๒ ม.) เมืองฯ (๑๐ ต. ๓๔ ม.)
๑๔.ศรีสะเกษ	๘	๔๑	๔๓๑	เมืองจันทร์ (๓ ต. ๕๒ ม.) ไพรบึง (๔ ต. ๓๑ ม.) อุทุมพรพิสัย (๑๒ ต. ๑๔๕ ม.) ห้วยทับทัน (๔ ต. ๔๗ ม.) กันทรารมย์ (๑ ต. ๒ ม.) โพธิ์ศรีสุวรรณ (๕ ต. ๒๐ ม.) ขุขันธ์ (๑๐ ต. ๑๑๑ ม.) ปรารัง (๑ ต. ๑๐ ม.)
ภาคกลาง และ ภาคตะวันออกเฉียงเหนือ รวม ๙ จังหวัด ๔๒ อำเภอ ๒๐๐ ตำบล ๒ เทศบาล ๑,๕๘๗ หมู่บ้าน/ชุมชน				
๑๕. นครสวรรค์	๖	๒๖	๑๖๔	โกรกพระ (๖ ต. ๓๒ ม.) ท่าตะโก (๕ ต. ๒๓ ม.) ตากลิ (๗ ต. ๔๗ ม.) ไผ่ศาลี (๓ ต. ๓๑ ม.) ตากฟ้า (๑ ต. ๗ ม.) พยุหะคีรี (๔ ต. ๒๔ ม.)
๑๖.อุทัยธานี	๘	๖๗	๖๒๐	เมืองฯ (๑๑ ต. ๖๖ ม. ๑ ท. ๑ ช.) ทัพทัน (๑๐ ต. ๙๐ ม.) หนองขาหย่าง (๙ ต. ๕๓ ม.) หนองฉาง (๑๐ ต. ๙๗ ม.) สว่างอารมณ์ (๕ ต. ๖๒ ม.) ลานสัก (๖ ต. ๘๔ ม.) ห้วยคต

				(๓ ต. ๓๑ ม.) บ้านไร่ (๑๓ ต. ๑๓๖ ม.)
๑๗. ชัยนาท	๔	๑๖	๑๕๓	วัดสิงห์ (๔ ต. ๒๔ ม.) หันคา (๕ ต. ๔๖ ม.) หนองมะโมง (๔ ต. ๓๖ ม.) เนินมะขาม (๓ ต. ๔๗ ม.)
๑๘.กาญจนบุรี	๖	๒๒	๑๙๕	พนมทวน (๔ ต. ๒๗ ม.) เลาขวัญ (๗ ต. ๙๐ ม.) ท่าม่วง (๒ ต. ๑๔ ม.) บ่อพลอย (๔ ต. ๙ ม.) หนองปรือ (๑ ต. ๖ ม.) ห้วยกระเจา (๔ ต. ๔๙ ม.)
๑๙. สุพรรณบุรี	๖	๒๗	๒๐๒	หนองหญ้าไซ (๖ ต. ๖๖ ม.) อุทอง (๖ ต. ๔๒ ม.) ดอนเจดีย์ (๕ ต. ๓๒ ม.) เดิมบางนางบัว (๕ ต. ๓๓ ม.) เมืองฯ (๒ ต. ๑๓ ม.) สามชุก (๓ ต. ๑๖ ม.)
๒๐.ฉะเชิงเทรา	๓	๖	๑๘	บ้านโพธิ์ (๑ ต. ๓ ม.) แปลงยาว (๔ ต. ๑๓ ม.) บางปะกง (๑ ต. ๒ ม.)
๒๑.ปราจีนบุรี	๒	๔	๑๑	ศรีมหาโพธิ์ (๓ ต. ๘ ม.) ศรีมหาโพธิ์ (๑ ต. ๓ ม.)
๒๒.จันทบุรี	๖	๓๑	๒๑๗	แก่งหางแมว (๒ ต. ๒๒ ม.) สอยดาว (๕ ต. ๑๘ ม.) เขาคิชฌกูฏ (๓ ต. ๑๘ ม.) นายายอาม (๕ ต. ๓๒ ม.) ท่าใหม่ (๖ ต. ๑ เทศบาล ๕๖ ม. ๓ ชุมชน) โป่งน้ำร้อน (๕ ต. ๔๗ ม.)
๒๓.ชลบุรี	๑	๑	๗	เกาะสีชัง (๑ ต. ๗ ม.)
รวม ๒๓ จังหวัด	๑๔๑	๗๔๙	๖,๖๕๗	

๑๓. การคาดหมายลักษณะอากาศ ๗ วันข้างหน้า (ระหว่างวันที่ ๓๐ พ.ค. - ๕ มิ.ย. ๒๕๖๓)

ในช่วงวันที่ ๓๐ - ๓๑ พ.ค. ประเทศไทยมีฝนตกเพิ่มขึ้น และมีฝนตกหนักบางแห่ง เนื่องจากร่องมรสุมจะเลื่อนลงมาพาดผ่านภาคเหนือตอนบนและภาคตะวันออกเฉียงเหนือตอนบน ประกอบกับมรสุมตะวันตกเฉียงใต้กำลังปานกลางพัดปกคลุมทะเลอันดามัน และประเทศไทย

ส่วนในช่วงวันที่ ๑ - ๕ มิ.ย. ๖๓ มรสุมตะวันตกเฉียงใต้พัดปกคลุมทะเลอันดามัน และประเทศไทย ประกอบกับร่องมรสุมจะมีกำลังอ่อนลง ลักษณะเช่นนี้ทำให้ประเทศไทยมีฝนลดลง

๑๔. ความช่วยเหลือภัยแล้งสะสมของกรมทรัพยากรน้ำ

ความช่วยเหลือในพื้นที่ประสบปัญหาภัยแล้ง ตั้งแต่วันที่ ๑ ตุลาคม ๒๕๖๒ - ๒๙ พฤษภาคม ๒๕๖๓

หน่วยงาน	จังหวัด	ปริมาณการ สูบน้ำ (ลบ.ม.)	ปริมาณการ แจกจ่ายน้ำ สะอาด (ลิตร)	ประโยชน์ที่ได้รับ		
				อุปโภค-บริโภค		พื้นที่เกษตร (ไร่)
				ครัวเรือน	ประชากร	
ภาค ๑	ลำปาง	๔๙๒,๒๐๐	๑,๓๒๓,๑๖๕	๑๓๒,๒๗๖	๔๖๐,๙๐๘	๒,๐๕๖
	เชียงใหม่	๕๒๓,๐๒๐	๑๕๑,๔๗๗	๒๑,๒๐๑	๘๗,๖๗๕	๑,๗๐๐
	แม่ฮ่องสอน	-	๑๑๘,๙๓๘	๙,๒๔๘	๖๐,๙๘๖	-
	เชียงราย	-	๒๗๙,๖๔๒	๕๖,๔๗๑	๑๗๔,๔๗๗	-
	กำแพงเพชร	-	๑๙๕,๑๐๙	๔๔,๑๒๕	๑๗๙,๓๑๐	-
	ลำพูน	๑,๑๓๕,๓๑๐	๑๘๐,๐๐๐	๕๕	๑๙๐	๗,๐๐๐
ภาค ๒	นครสวรรค์	๑๐,๕๗๐,๕๐๐	๑๓๘,๐๐๐	๗,๓๙๕	๑๔,๖๑๓	๑๐,๒๐๐
	สิงห์บุรี	๑,๘๔๓,๕๖๐	-	๑๕๐	๖๐๐	-
	อุทัยธานี	๕,๑๐๘,๔๐๐	๑๘๐,๐๐๐	๙๕๑	๓,๔๕๐	-
	สระบุรี	๕,๔๖๐,๔๘๐	๑๒๐,๐๐๐	๔,๙๐๒	๒๒,๖๘๓	๑๗,๐๐๐
	ปทุมธานี	๗,๐๔๑,๖๐๐	-	๑๒,๔๗๒	๔๒,๒๕๘	๓๑,๔๔๗

	เพชรบูรณ์	๘๑,๐๐๐	-	๒,๐๖๓	๙,๐๗๖	-
	ชัยนาท	-	๑๐๘,๐๐๐	-	๓๐	-
ภาค ๓	อุดรธานี	๕,๑๐๔,๘๐๐	๒๔,๐๐๐	๔,๐๖๑	๔๑,๔๑๙	๑,๘๔๕
	หนองคาย	๒,๑๖๐,๕๐๐	-	๓,๑๔๗	๑๐,๐๘๘	๙,๐๗๗
	สกลนคร	๓,๒๗๒,๕๐๐	-	๓,๑๓๘	๑๑,๑๘๖	๓,๑๐๐
	หนองบัวลำภู	-	๔๒,๐๐๐	๓๒๕	๑,๑๗๓	-
	เลย	-	๔๒,๐๐๐	๒๒๔	๗๔๘	-
	บึงกาฬ	-	๖,๐๐๐	๒๐๑	๗๑๖	-
ภาค ๔	ชัยภูมิ	๔๙๐,๐๕๐	-	๗,๒๕๐	๒๒,๓๗๙	-
	ขอนแก่น	๒,๓๖๑,๕๕๐	๑,๐๕๐,๐๐๐	๗,๕๙๖	๒๙,๘๕๓	-
	มหาสารคาม	๒๙๓,๑๐๐	๑,๕๙๐,๐๐๐	๑,๓๐๗	๕,๓๖๗	-
	กาฬสินธุ์	-	๑๘,๐๐๐	๓๗๓	๑,๗๐๐	-
ภาค ๕	นครราชสีมา	๔,๕๖๐,๔๐๐	๒,๕๙๒,๐๐๐	๑๕,๙๔๙	๓๗,๑๕๘	๑๑๕
	บุรีรัมย์	๓๗๒,๐๐๐	-	๑,๖๔๐	๖,๘๒๕	-
ภาค ๖	ปราจีนบุรี	๙,๙๐๔,๔๘๐	๒๒๘,๐๐๐	๕,๔๒๒	๑๘,๕๗๕	๑๐,๖๑๘
	ระยอง	๒,๐๖๙,๖๕๐	๕,๒๘๖,๘๐๐	๒,๖๙๔	๘,๐๙๔	๓,๘๕๑
	จันทบุรี	๔,๗๑๒,๑๐๐	๖๙๖,๐๐๐	๒,๒๔๖	๖,๗๙๗	๑๗,๐๓๑
	ตราด	๖,๘๐๙,๒๐๐	-	๒,๕๑๑	๖,๑๑๘	๒๐,๘๕๐
	สระแก้ว	๑๓๗,๖๐๐	-	๘๓๐	๒,๔๙๐	-
ภาค ๗	สุพรรณบุรี	๑๑,๒๑๕,๓๐๗	-	๑,๙๖๕	๖,๗๐๐	๑๘,๓๔๓
	ราชบุรี	๑,๒๔๕,๗๘๐	๓๖,๐๐๐	๑๖๐	๕๔๖	๑,๐๖๐
	เพชรบุรี	๒๕๗,๕๘๐	-	๕๐๐	๑,๓๕๐	๓๐๐
	ประจวบคีรีขันธ์	๑๒๔,๗๔๐	-	๑,๒๐๐	๒,๔๐๐	-
ภาค ๘	นครศรีธรรมราช	๔,๘๘๒,๖๘๐	-	๘,๓๑๕	๗,๒๒๐	๒๓,๖๐๐
	สตูล	๑๘๗,๙๒๐	-	๒๖๐	๘๐๐	๓,๒๐๐
ภาค ๙	อุดรดิตถ์	-	๓๖๔,๙๐๐	๑,๐๒๘	๓,๕๐๓	-
	พิษณุโลก	๓๗๒,๒๔๐	๑๐๒,๐๐๐	๕๒๑	๑,๘๑๕	๑,๘๗๘
	พิจิตร	๑๓,๖๘๐	-	-	๘๐	-
	แพร่	๒,๗๒๙,๗๖๐	-	๓,๒๗๐	๙,๖๒๐	๑๓,๒๕๐
	สุโขทัย	๕๐๕,๙๒๐	๒๘๒,๐๐๐	๑,๑๖๘	๔,๓๓๖	๑,๕๐๐
	น่าน	๕๘๕,๖๐๐	-	๙,๕๖๓	๓๘,๐๖๐	๑,๗๗๕
ภาค ๑๐	ชุมพร	-	-	-	-	-
	ภูเก็ต	-	-	-	-	-
	สุราษฎร์ธานี	๑,๐๙๙,๒๐๐	๑,๔๘๘,๐๐๐	๙๘๘	๔,๑๗๐	๓,๓๗๒
ภาค ๑๑	อำนาจเจริญ	๒๑๖,๙๐๐	-	๓๙๕	๑,๖๔๖	๖๐๐
	อุบลราชธานี	๑๘๑,๔๕๐	๒๐๑,๐๐๐	๒,๖๗๘	๘,๕๗๗	๒๕๐
	๔๗ จังหวัด	๙๘,๔๓๐,๑๓๗	๑๖,๙๓๙,๐๓๑	๔๒๕,๓๓๖	๑,๓๖๙,๖๔๐	๒๐๘,๘๑๘

๑๕. ความช่วยเหลือภัยแล้งสะสมของกรมทรัพยากรน้ำบาดาล ตั้งแต่วันที่ ๑ ตุลาคม ๒๕๖๒ – ๒๒ พฤษภาคม ๒๕๖๓

สำนักงาน ทรัพยากรน้ำ บาดาล	การแจกจ่ายน้ำ (ลิตร)			เจาะบ่อน้ำ บาดาล (บ่อ)	เป่าล้างบ่อ น้ำบาดาล (บ่อ)	ซ่อมแซม/ ติดตั้ง เครื่อง สูบ/ เครื่องสูบ ไฟฟ้า (ครั้ง/บ่อ)	ซ่อมแซม บำรุงระบบ ประปา บาดาล (แห่ง)
	รถบรรทุกน้ำ แจกจ่ายน้ำ (ลิตร)	รถปรับปรุง คุณภาพน้ำ (ลิตร)	น้ำดื่มบรรจุ ขวด/ แกลลอน (ลิตร)				
เขต ๑ ลำปาง	๑๙๔,๐๐๐	๗,๘๐๕	๕,๕๓๐	๐	๑๒	๓๔	๘
เขต ๒ สุพรรณบุรี	๔๑๔,๐๐๐	๑๕,๐๐๐	๗๙,๔๐๐	๑๙	๑๓	๔๐	๑๐
เขต ๓ สระบุรี	๑๒๔,๑๘๓	๕,๕๐๐	๒๙,๖๕๕	๑๗	๖๙	๓๑	๔๔
เขต ๔ ขอนแก่น	๕๘๐,๐๐๐	๗,๐๐๐	๓,๕๕๐	๒๔	๖๗	๕๒	๓
เขต ๕ นครราชสีมา	๒,๕๕๒,๒๓๐	๑๘๐,๒๕๐	๑๘๖,๓๙๕	๑๓	๔๙	๓๓	๕
เขต ๖ ตรัง	๔,๕๒๓,๓๘๐	๑,๒๗๕,๒๘๐	๓,๖๐๐	๒	๑๑	๒๐	๑๘
เขต ๗ กำแพงเพชร	๑๒๐,๐๐๐	๘,๒๕๓	๑๖,๐๑๖	๔	๓๔	๕๑	๓๔
เขต ๘ ราชบุรี	๑๔๔,๐๐๐	๑๐	๗๖,๕๕๒	๑	๐	๓	๒๓
เขต ๙ ระยอง	๓๐๐,๐๐๐	๔๐,๐๐๐	๕,๘๐๔	๒๖	๓๕	๘๐	๖๗
เขต ๑๐ อุดรธานี	๑๒๐,๐๐๐	๑,๐๐๐	๓,๔๔๘	๐	๑	๘	๖
เขต ๑๑ อุบลราชธานี	๑๖๘,๐๐๐	๐	๒,๕๐๐	๑	๐	๑๖	๒๖
เขต ๑๒ สงขลา	๑๒๐,๐๐๐	๒,๕๐๐	๕,๐๐๐	๒	๒๒	๒๗	๑๙
รวม	๙,๓๕๙,๗๙๓	๑,๕๔๒,๕๙๘	๔๑๗,๔๕๐	๑๑๙	๓๑๓	๓๙๕	๒๖๓
รวมแจกจ่ายน้ำ (ลิตร)	๑๑,๓๑๙,๘๔๑						

จึงเรียนมาเพื่อโปรดทราบ

นายสมฤทธิ์ วิไลพรรัตน์
รองอธิบดีกรมทรัพยากรน้ำ
ประธานคณะทำงานศูนย์ปฏิบัติการ
ทรัพยากรธรรมชาติและสิ่งแวดล้อม
(ด้านทรัพยากรน้ำ)