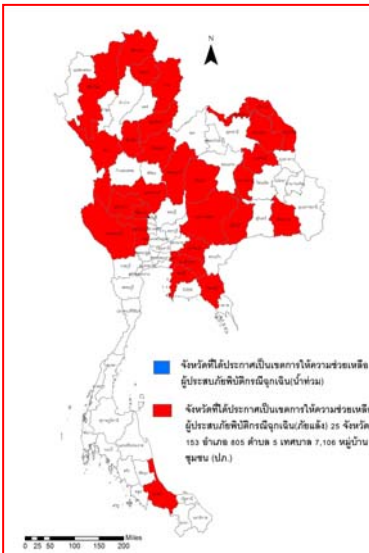




รายงานสถานการณ์น้ำ  
ศูนย์ป้องกันวิกฤติน้ำ กรมทรัพยากรน้ำ  
วันอังคาร ที่ ๒ มิถุนายน ๒๕๖๓

**สภาวะอากาศ** ประเทศไทยมรสุมตะวันตกเฉียงใต้พัดปกคลุมทะเลอันดามันและประเทศไทย ประกอบกับมีหย่อมความกดอากาศต่ำปกคลุมบริเวณประเทศเวียดนามตอนบน ลักษณะเช่นนี้ทำให้บริเวณประเทศไทยยังคงฝนฟ้าคะนองเกิดขึ้น และมีฝนตกหนักบางแห่งบริเวณภาคตะวันออกเฉียงเหนือ ภาคตะวันออก และภาคใต้ ขอให้ประชาชนบริเวณดังกล่าวระวังอันตรายจากฝนตกหนักและฝนที่ตกสะสมไว้ด้วย



**สถานการณ์น้ำ**

กรมอุตุนิยมวิทยา เผยมรสุมทำทุกภาคมีฟ้าคะนอง ตะวันออก ใต้ ระวังฝนตกหนัก!!

บุรีรัมย์ ๒ อ่างเก็บน้ำ หล่อเลี้ยงเมืองบุรีรัมย์ แห่งวิกฤต การประปาลดแรงดันจ่ายน้ำ ๒๔ ชั่วโมง

(หมายเหตุ ข้อมูลข่าวจาก เดลินิวส์/ไอ เอ็น เอ็น)

**สถานการณ์น้ำต่างประเทศ**

**สถานการณ์น้ำ**

**ระดับน้ำในแม่น้ำโขง** : MRC: Mekong River Commission ณ วันที่ ๑ มิถุนายน ๒๕๖๓

สถานี	ระดับตลิ่ง (ม.)	ระดับน้ำ ๓๑ พ.ค. ๖๓	ระดับน้ำ ๑ มิ.ย. ๖๓	+สูงกว่าตลิ่ง -ต่ำกว่าตลิ่ง(ม.)	แนวโน้ม
อ.เชียงแสน จ.เชียงราย	๑๒.๘๐	๒.๓๖	๒.๓๙	-๑๐.๔๑	เพิ่มขึ้น
อ.เชียงคาน จ.เลย	๑๖.๐๐	๓.๗๐	๓.๗๔	-๑๒.๒๖	เพิ่มขึ้น
อ.เมือง จ.หนองคาย	๑๒.๒๐	๑.๓๒	***	***	ลดลง
อ.เมือง จ.นครพนม	๑๒.๐๐	๑.๖๖	๑.๘๒	-๑๐.๑๘	เพิ่มขึ้น
อ.เมือง จ.มุกดาหาร	๑๒.๕๐	๒.๐๘	๒.๑๕	-๑๐.๓๕	เพิ่มขึ้น
อ.โขงเจียม จ.อุบลราชธานี	๑๔.๕๐	๒.๔๕	๒.๕๖	-๑๑.๙๔	เพิ่มขึ้น

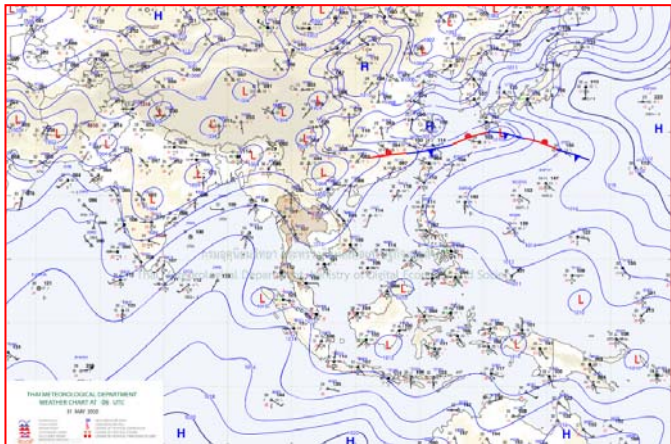
หมายเหตุ : ระดับ (รสม.) ข้อมูลจาก <http://www.dwr.go.th>

**ระดับน้ำ-ลุ่มน้ำเสาะปสงขลา** ลุ่มน้ำทะเลสาบสงขลา ปัจจุบันสถานการณ์น้ำในลำน้ำโดยทั่วไปอยู่ในภาวะน้ำน้อย (ระดับน้ำต่ำกว่าระดับตลิ่งต่ำสุด) สถานการณ์น้ำในลำน้ำมีแนวโน้มลดลง/ทรงตัว และเพิ่มขึ้นบางพื้นที่(ข้อมูล วันที่ ๑ มิ.ย. ๒๕๖๓ ที่มากรมชลประทาน) สถานีคลองลำ อ.ศรีนครินทร์ จ.พัทลุง สถานีคลองน่วย อ.เมือง จ.พัทลุง สถานีคลองหะ อ.หาดใหญ่ จ.สงขลา สถานีคลองอยู่ตะเภา อ.สะเดา จ.สงขลา สถานีคลองอยู่ตะเภา อ.คลองหอยโข่ง จ.สงขลา สถานีคลองอยู่ตะเภา อ.หาดใหญ่ จ.สงขลา วัดปริมาณน้ำได้ ๒๐.๙๓ ๖.๙๙ ๔.๒๑ ๑๑.๓๕ ๒.๔๕ ๐.๓๔ เมตร

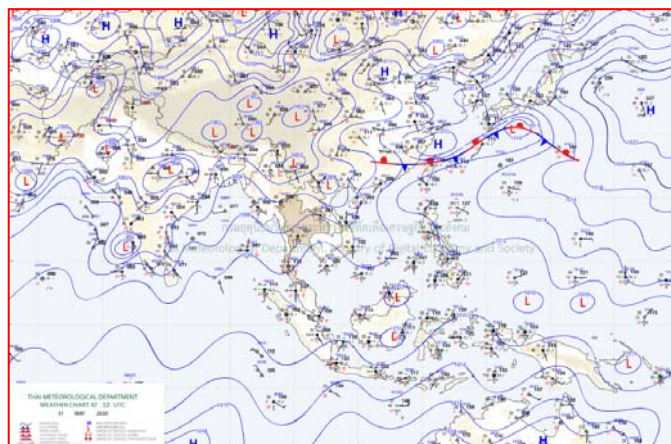
สถานีตรวจวัดระดับน้ำ (CCTV) ณ วันที่ ๑ มิถุนายน ๒๕๖๓ การตรวจวัดระดับน้ำจากกล้อง (CCTV) ระดับน้ำส่วนใหญ่ อยู่ในเกณฑ์ปกติ

ลำดับที่	จังหวัด	สถานที่ตั้งกล้อง	แม่น้ำ/คูน้ำ	วิกฤติน้ำแล้ง	วิกฤติน้ำท่วม	ระดับน้ำ (ม.รทก.) พ.ศ.2562			สถานการณ์	หมายเหตุ
						27 พ.ค. 63	29 พ.ค. 63	1 มิ.ย. 63		
1	จ.แพร่	สะพานมหาโพธิ์ อ.เมือง	ยม	143.18	152.33	143.90	143.90	143.90	น้ำปกติ	↔
2	จ.สุโขทัย	สะพานศรีรัตนาลัย อ.เมือง	ยม	60.14	71.78	N/A	N/A	N/A	น้ำปกติ	↔
3	จ.สุโขทัย	สะพานพระเมรุมาศ อ.เมือง	ยม	42.48	48.59	N/A	N/A	N/A	น้ำปกติ	↔
4	จ.พิษณุโลก	สะพานบางระกำ อ.บางระกำ	ยม	31.73	37.23	N/A	N/A	N/A	น้ำปกติ	↔
5	จ.พิจิตร	สะพานโพทะเล อ.โพทะเล	ยม	22.58	30.63	N/A	N/A	N/A	น้ำปกติ	↔
6	จ.พิษณุโลก	ไนท์บาซาร์ อ.เมือง	น่าน	37.33	45.04	N/A	N/A	N/A	น้ำปกติ	↔
7	จ.นครสวรรค์	วัดเกยไชยเหนือ อ.ชุมแสง	น่าน	18.73	25.60	N/A	N/A	N/A	น้ำปกติ	↔
8	จ.นครสวรรค์	บ้านทับกลุข อ.ชุมแสง (ทับกลุขใต้)	น่าน	-	26.16	N/A	N/A	N/A	น้ำปกติ	↔
9	จ.อุตรดิตถ์	สะพานท่าเสา อ.เมือง	น่าน	49.22	56.91	53.70	54.29	54.10	น้ำปกติ	↔
10	จ.น่าน	สะพานนครนันทพัฒนา อ.เมือง	น่าน	192.17	197.73	N/A	N/A	N/A	น้ำปกติ	↔
11	จ.พิจิตร	สถานีสูบน้ำห้วยทราย อ.พิจิตร	น่าน	18.19	27.23	20.55	20.55	20.55	น้ำปกติ	↔
12	จ.พิษณุโลก	สะพานสุพรรณภูมิ อ.เมือง	น่าน	33.98	44.52	N/A	N/A	N/A	น้ำปกติ	↔
13	จ.อุตรธานี	สถานีห้วยหลวง อ.เมือง	โขง	-	-	N/A	N/A	N/A	น้ำปกติ	↔
14	จ.เลย	สถานีแม่น้ำเลย อ.เมือง	โขง	-	-	N/A	N/A	N/A	น้ำปกติ	↔
15	จ.เลย	สถานีห้วยผาย อ.แม่สาย	แม่สาย/โขง	395.79	396.50	N/A	N/A	N/A	น้ำปกติ	↔
16	จ.หนองคาย	ถนนสวนอุทกหนองคาย อ.เมือง	โขง	157.85	166.70	N/A	N/A	N/A	น้ำปกติ	↔
17	จ.หนองคาย	วัดทุ่งธาตุ อ.โพนพิสัย	ห้วยหลวง/โขงอีสาน	150.50	159.43	N/A	N/A	N/A	น้ำปกติ	↔
18	จ.นครพนม	บ้านท่าลาดปากน้ำ อ.ท่าอุเทน	น้ำสงคราม/โขงอีสาน	133.42	141.02	N/A	N/A	N/A	น้ำปกติ	↔
19	จ.นครราชสีมา	ร.ร.เทศบาล 4 อ.เมือง	ลำตะคอง/มูล	174.60	178.00	176.60	176.60	176.60	น้ำปกติ	↔
20	จ.บุรีรัมย์	สตึก อ.สตึก	มูล	123.13	128.76	124.00	124.00	124.00	น้ำปกติ	↔
21	จ.สิงห์บุรี	เขื่อนสะพานสิงห์บุรี อ.เมือง	เจ้าพระยา	3.45	11.50	N/A	N/A	N/A	น้ำน้อย	↔
22	จ.อ่างทอง	บ้านบางมะลิ อ.โพธิ์ทอง	เจ้าพระยา	-	9.11	N/A	N/A	N/A	น้ำปกติ	↔
23	จ.อ่างทอง	ศาลากลางอ่างทอง อ.เมือง	เจ้าพระยา	-	8.46	0.50	0.50	0.50	น้ำปกติ	↔
24	จ.พระนครศรีอยุธยา	บ้านบึงม อ.พระนครศรีอยุธยา	เจ้าพระยา	-	-	7.60	7.70	7.65	น้ำปกติ	↔
25	จ.พระนครศรีอยุธยา	อ.เสนา	น้อย/เจ้าพระยา	2.00	5.00	N/A	N/A	N/A	น้ำปกติ	↔
26	จ.อุทัยธานี	อุทัยใหม่ อ.เมือง	สะแกกรัง	-	-	N/A	N/A	N/A	น้ำปกติ	↔
27	จ.พระนครศรีอยุธยา	สะพานบุรีคีรี อ.พระนครศรีอยุธยา	เจ้าพระยา	-	-	-0.15	-0.15	-0.15	น้ำปกติ	↔
28	จ.ฉะเชิงเทรา	บึงพระบาท (วัดทรงสวาย) อ.วัดสิงห์	ท่าจีน	-	-	N/A	N/A	N/A	น้ำปกติ	↔
29	จ.สมุทรปราการ	สะพานข้ามแม่น้ำท่าจีน 3 อ.เมือง	ท่าจีน	-5.11	0.57	N/A2	N/A2	N/A2	น้ำปกติ	↔
30	จ.นครปฐม	สะพานบุญรัตนประทุมรัตน์ อ.สามพราน	ท่าจีน	-5.59	-0.30	0.38	-0.02	-0.22	น้ำปกติ	↔
31	จ.นครปฐม	สะพานสองทอแปด อ.นครไชยศรี	ท่าจีน	-3.16	2.21	0.51	0.51	0.51	น้ำปกติ	↔
32	จ.สุพรรณบุรี	สะพานวัดพระธาตุ อ.เมือง	ท่าจีน	-1.26	2.73	0	0.20	0.20	น้ำน้อย	↔
33	จ.สุพรรณบุรี	สถานีสูบน้ำท่าเรือ อ.เมือง	ท่าจีน	1.55	5.18	N/A	N/A	N/A	น้ำปกติ	↔
34	จ.ชัยนาท	สะพานสามง่าม-ท่าโบสถ์ อ.หันคา	ท่าจีน	10.69	12.83	11.22	11.22	11.22	น้ำปกติ	↔
35	จ.ฉะเชิงเทรา	เขื่อนสะพานฉะเชิงเทรา อ.เมือง	บางปะกง	-0.01	1.90	N/A	N/A	N/A	น้ำปกติ	↔
36	จ.ฉะเชิงเทรา	ตรงข้ามวัดจันทาราม อ.เมือง	จันทบุรี/ชายฝั่งทะเลตะวันออก	0.20	3.73	N/A	N/A	N/A	น้ำปกติ	↔
37	จ.เพชรบุรี	เทศบาลเมืองเพชรบุรี อ.เมือง	เพชรบุรี	-	3.18	0.15	0.10	0.34	น้ำปกติ	↔
38	จ.ประจวบคีรีขันธ์	ร.ร.อนุบาลบางสะพาน อ.บางสะพาน	คลองบางสะพาน/ชายฝั่งทะเลตะวันตก	-	3.30	0.00	0.20	0.50	น้ำปกติ	↔
39	จ.สงขลา	สถานีคลองคูมาตอกลาง อ.หาดใหญ่	ทะเลสาบสงขลา	-	-	N/A	N/A	N/A	น้ำน้อย	↔
40	จ.พัทลุง	สถานีคลองตะโหมด อ.ตะโหมด	ทะเลสาบสงขลา	-	-	N/A	N/A	N/A	น้ำปกติ	↔
41	จ.พัทลุง	สถานีลำปำ อ.เมือง	ทะเลสาบสงขลา	-	-	1.80	1.90	2.24	น้ำปกติ	↔
42	จ.เลย	อุทกวิทยาเชียงแสน อ.เชียงแสน	-	-	-	3.84	3.75	3.75	น้ำปกติ	↔
43	จ.เลย	สถานีวัดน้ำโขง (MRC) เชียงคาน อ.เชียงคาน	โขง	-	-	N/A	N/A	N/A	น้ำปกติ	↔
44	จ.อุบลราชธานี	สถานีวัดน้ำโขง (MRC) โขงสิม อ.โขงสิม	-	-	-	36.77	36.77	36.77	น้ำปกติ	↔
45	จ.นครสวรรค์	บ้านบางแก้ว อ.บรรพตพิสัย	ปิง-วัง-สะแกกรัง-ป่าสัก	-	-	N/A	N/A	N/A	น้ำปกติ	↔
46	จ.ตาก	บ้านปากหรือห้วยจี่ อ.บ้านตาก	ปิง-วัง-สะแกกรัง-ป่าสัก	-	-	N/A	N/A	N/A	น้ำปกติ	↔
47	จ.เพชรบูรณ์	บ้านจางวาง อ.หล่มสัก	ปิง-วัง-สะแกกรัง-ป่าสัก	-	-	108.80	108.80	108.80	น้ำปกติ	↔
48	จ.เพชรบูรณ์	แม่น้ำป่าสักที่ อ.เมือง	ปิง-วัง-สะแกกรัง-ป่าสัก	-	-	5.10	5.00	4.85	น้ำปกติ	↔
49	จ.สระบุรี	แม่น้ำป่าสักที่ อ.แก่งคอย	ปิง-วัง-สะแกกรัง-ป่าสัก	-	-	6.68	6.68	6.98	น้ำปกติ	↔

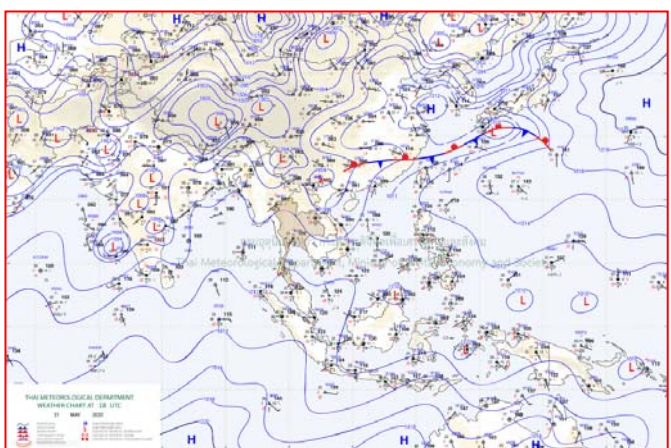
# แผนที่อากาศ



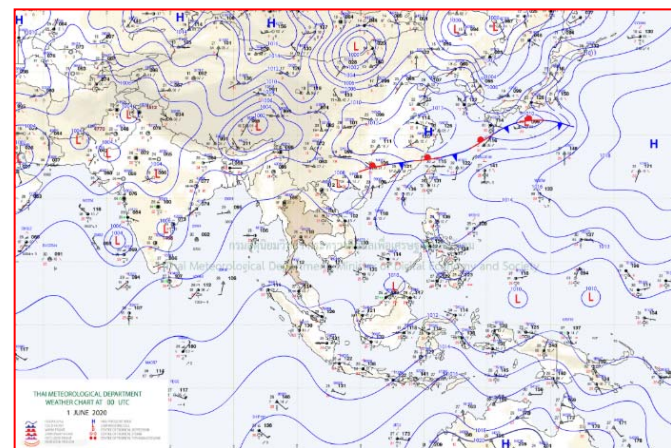
๓๑ พ.ค. ๖๓ เวลา ๐๓:๐๐ น. ๑



๓๑ พ.ค. ๖๓ เวลา ๐๖:๐๐ น. ๒



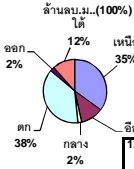
๑ มิ.ย. ๖๓ เวลา ๐๑:๐๐ น. ๓



๑ มิ.ย. ๖๓ เวลา ๐๗:๐๐ น. ๔

ปริมาณน้ำฝนสูงสุด (มม.)

จังหวัด	๒๗ พ.ค. ๖๓	๒๘ พ.ค. ๖๓	๒๙ พ.ค. ๖๓	๓๐ พ.ค. ๖๓	๓๑ พ.ค. ๖๓	รวม
อุดรธานี	๑๙.๐	๒๐๐.๐	๘๔.๐	๙๓.๐	๓๐.๐	๔๒๖.๐
นครศรีธรรมราช	๘๙.๘	๘๘.๐	๖๘.๐	๐.๕	๕๐.๗	๒๙๗.๐
เลย	๖๐.๐	๑๐๕.๒	๘๘.๕	๓๘.๐	๗๕.๐	๓๖๖.๗
หนองคาย	-	๙๓.๘	๑๒๒.๐	๙๘.๘	๕๔.๕	๓๖๙.๑
กรุงเทพฯ	-	๔๒.๒	๔๔.๓	๑๖๒.๘	๓๐.๐	๒๗๙.๓
ปัตตานี	๒.๐	๑๕.๐	๔๗.๘	๘๕.๔	๑๐๑.๔	๒๕๑.๖
ตราด	๑๘.๓	๒๔.๙	๙๓.๐	๒.๔	๔๐.๗	๑๗๙.๓
ขอนแก่น	-	๑๔๔.๔	๙๑.๓	๑๙.๒	-	๒๕๕.๙
สตูล	๓๘.๔	๔๗.๖	๘๐.๕	๓๗.๕	๒๗.๒	๒๓๑.๒
สุราษฎร์ธานี	๒.๕	๗๔.๐	๔๐.๘	๒๕.๐	๘๐.๕	๒๒๒.๘
ตรัง	๒๕.๐	๕๗.๘	๓๙.๐	๓๒.๐	๖๙.๑	๒๒๒.๙
อุบลราชธานี	-	๕๓.๖	๑๘.๕	-	๔๒.๔	๑๑๔.๕
ระยอง	๕.๗	๕๕.๕	๘๗.๕	๕.๓	๒๘.๐	๑๘๒.๐
นครพนม	๓๕.๕	๙๒.๐	๒๗.๐	๓๙.๓	๓๐.๓	๒๒๔.๑
สกลนคร	๑๗.๔	๓๙.๗	๓๓.๕	๔๘.๕	๔๓.๘	๑๘๒.๙
นครราชสีมา	๑๓.๒	๒๓.๗	๖๓.๐	๓.๕	๖๘.๕	๑๗๑.๙
ศรีสะเกษ	๒๓.๐	๑๘.๐	๔๐.๐	๘.๐	-	๘๙.๐
พัทลุง	-	๔๔.๐	๖๐.๐	๓๕.๐	๔๐.๐	๑๗๙.๐
บุรีรัมย์	๑๒.๐	๑๘.๖	๑๒.๗	-	๑๘.๐	๖๑.๓
สุรินทร์	๔๕.๐	๑๔.๓	๔.๗	-	๒.๐	๖๖.๐
จันทบุรี	๘.๓	๓๕.๕	๗๔.๐	๓.๐	๒๘.๐	๑๔๘.๘
ชัยภูมิ	๔.๐	๗๒.๔	๖๐.๐	๑๙.๘	๓.๐	๑๕๙.๒
ชลบุรี	-	๕๒.๑	๒๒.๒	๑๖.๖	๗๐.๒	๑๖๑.๑
น่าน	-	๔๓.๒	๑๗.๔	๑๐๐.๐	๒๑.๙	๑๘๒.๕
บึงกาฬ	๓๐.๕	๕๑.๕	๒๓.๑	๔๑.๖	๑๔.๘	๑๖๑.๕
ร้อยเอ็ด	๒.๘	๒๔.๗	๒๓.๖	๑๘.๐	๒๐.๐	๘๘.๑
นราธิวาส	๑.๖	๑๔.๘	๑๐.๐	๒๐.๒	๖๒.๔	๑๐๙.๐
กาฬสินธุ์	๐.๓	๕๖.๗	๕๗.๐	๒๘.๐	๒.๑	๑๔๔.๑
สุโขทัย	๑๕.๓	๕๓.๐	๔๓.๕	๔๒.๕	๑๑.๒	๑๖๕.๕
ภูเก็ต	-	-	๒๘.๕	๑๐๐.๔	๐.๒	๑๒๙.๑



### รายงานสรุปสภาพน้ำในอ่างเก็บน้ำขนาดใหญ่และขนาดกลาง

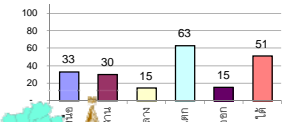
รายงานสถานการณ์ ณ วันที่ 1 มิถุนายน 2563

% ปริมาณน้ำรวมแต่ละภาคปัจจุบัน

ปริมาณน้ำในอ่างที่ใช้การได้ในสปีดน้ำ + มากกว่า / - น้อยกว่า สปีดน้ำก่อน

16.28 ล้าน ลบ.ม.

สรุปสถานการณ์ปริมาณน้ำในอ่างเก็บน้ำที่ใช้ในทุกกิจกรรมทั่วประเทศ น้อยกว่าปริมาณน้ำที่ไหลเข้าอ่าง เมื่อเทียบกับสปีดน้ำที่ผ่านมา สถานการณ์อยู่ระหว่างเก็บกักน้ำ



สรุปสถานการณ์ปริมาณน้ำในอ่าง

คงที่	35	อ่าง
ลดลง	-	อ่าง
เพิ่มขึ้น	3	อ่าง

เปรียบเทียบปริมาณน้ำรวม  
ประเทศไทยปัจจุบัน  
กับปี 62 และ ปี 63

วันที่ 1 มิถุนายน 2563 เก็บกัก  
31,978 ล้าน ลบ.ม. หรือ เท่ากับ  
45%

วันที่ 1 มิถุนายน 2562 เก็บกัก  
38,059 ล้าน ลบ.ม. หรือ เท่ากับ  
54%

ภาค	สถานการณ์ปริมาณน้ำในอ่าง				ปริมาณน้ำ เปลี่ยนแปลง (ล้าน ม.³)	สถานะ
	ลดลง (แห่ง)	คงที่ (แห่ง)	เพิ่มขึ้น (แห่ง)	รวม (แห่ง)		
ภาคเหนือ	-	7	-	7	10.00	ปริมาณน้ำในอ่างเก็บน้ำเพิ่มขึ้น
ภาคตะวันออกเฉียงเหนือ	-	12	-	12	0.00	ปริมาณน้ำในอ่างเก็บน้ำคงที่
ภาคกลาง	-	3	-	3	0.00	ปริมาณน้ำในอ่างเก็บน้ำคงที่
ภาคตะวันตก	-	2	-	2	0.00	ปริมาณน้ำในอ่างเก็บน้ำคงที่
ภาคตะวันออก	-	7	3	10	6.28	ปริมาณน้ำในอ่างเก็บน้ำเพิ่มขึ้น
ภาคใต้	-	4	-	4	0.00	ปริมาณน้ำในอ่างเก็บน้ำคงที่
รวมทั้งประเทศ	-	35	3	38	16.28	ปริมาณน้ำในอ่างเก็บน้ำเพิ่มขึ้น

ภาค อ่างเก็บน้ำ เชื่อม	ความจ ที่ รับก. (ล้าน ม.³)	ปริมาณน้ำ ที่ใช้งานได้ (ล้าน ม.³)	ใช้การ ได้จริง (ล้าน ม.³)	ปริมาณน้ำรวม วันที่ 1 มิถุนายน 2562		ปัจจุบัน วันที่ 1 มิถุนายน 2563				สปีดน้ำก่อน วันที่ 26 พฤษภาคม 2563				ปริมาณน้ำ + เพิ่มขึ้น - ลดลง (ล้าน ม.³)	สถานการณ์ ในอ่าง		
				%	%	ปริมาณน้ำรวม		ปริมาณน้ำใช้การได้จริง		ปริมาณน้ำรวม		ปริมาณน้ำใช้การได้จริง					
						ปริมาณน้ำ (ล้าน ม.³)	%	ปริมาณน้ำ (ล้าน ม.³)	%	ปริมาณน้ำ (ล้าน ม.³)	%	ปริมาณน้ำ (ล้าน ม.³)	%				
<b>ภาคเหนือ (7)</b>																	
1	ภูมิพล (2)	ดาก	13,462	3,800	9,662	6,022	45%	4,264	32%	464	5%	4,264	32%	464	5%	-	คงที่
2	สิริกิติ์ (2)	อุดรดิตต์	9,510	2,850	6,660	4,272	45%	3,483	37%	633	10%	3,483	37%	633	10%	-	คงที่
3	แม่งัด	เชียงใหม่	265	12	253	101	38%	49	18%	37	15%	49	18%	37	15%	-	คงที่
4	แมกวง	เชียงใหม่	263	14	249	56	21%	62	24%	48	19%	62	24%	48	19%	-	คงที่
5	กัวลม	ลำปาง	106	3	103	52	49%	48	45%	45	44%	48	45%	45	44%	-	คงที่
6	ก้าคอนมา	ลำปาง	170	6	164	72	42%	45	26%	39	24%	45	26%	39	24%	-	คงที่
7	แควน้อย	พิษณุโลก	939	43	896	196	21%	242	26%	199	22%	242	26%	199	22%	-	คงที่
	แม่มอก		110	16	94	35	32%	25	23%	9	10%	25	23%	9	10%	-	คงที่
<b>รวมภาคเหนือ</b>		<b>34.85%</b>	<b>24,825</b>	<b>6,744</b>	<b>18,081</b>	<b>10,806</b>	<b>44%</b>	<b>8,219</b>	<b>33%</b>	<b>1,475</b>	<b>8%</b>	<b>8,219</b>	<b>33%</b>	<b>1,465</b>	<b>8%</b>	<b>10.00</b>	<b>เพิ่มขึ้น</b>
<b>ภาคตะวันออกเฉียงเหนือ (12)</b>																	
8	ห้วยหลวง	อุดรธานี	136	7	129	28	21%	28	21%	21	16%	28	21%	21	16%	-	คงที่
9	น้ำจืด	สกลนคร	520	45	475	244	47%	190	37%	145	31%	190	37%	145	31%	-	คงที่
10	น้ำพุง (2)	สกลนคร	165	8	157	62	38%	42	25%	34	22%	42	25%	34	22%	-	คงที่
11	จุฬารัตน์ (2)	ชัยภูมิ	164	37	127	79	48%	41	25%	4	3%	41	25%	4	3%	-	คงที่
12	ลุมพินี (2)	ขอนแก่น	2,431	581	1,850	585	24%	333	14%	-	0%	333	14%	-	0%	-	คงที่
13	ลำปาว	กาฬสินธุ์	1,980	100	1,880	520	26%	656	33%	556	30%	656	33%	556	30%	-	คงที่
14	ลำตะคอง	นครราชสีมา	314	22	292	173	55%	91	29%	69	24%	91	29%	69	24%	-	คงที่
15	ลำพระเพลิง	นครราชสีมา	155	1	154	25	16%	12	8%	11	7%	12	8%	11	7%	-	คงที่
16	มูลขม	นครราชสีมา	141	7	134	44	31%	26	18%	19	14%	26	18%	19	14%	-	คงที่
17	ลำพระนครราชสีมา		275	7	268	105	38%	39	14%	32	12%	39	14%	32	12%	-	คงที่
18	ลำบางรอง	บุรีรัมย์	121	3	118	38	31%	18	15%	15	13%	18	15%	15	13%	-	คงที่
19	สิรินธร (2)	อุบลราชธานี	1,966	831	1,135	857	44%	1,027	52%	196	17%	1,027	52%	196	17%	-	คงที่
<b>รวมภาคตะวันออกเฉียงเหนือ</b>		<b>11.80%</b>	<b>8,369</b>	<b>1,649</b>	<b>6,720</b>	<b>2,758</b>	<b>33%</b>	<b>2,504</b>	<b>30%</b>	<b>1,102</b>	<b>16%</b>	<b>2,504</b>	<b>30%</b>	<b>1,102</b>	<b>16%</b>	-	<b>คงที่</b>
<b>ภาคกลาง (3)</b>																	
20	ป่าสักชลสิทธิ์	ลพบุรี	960	3	957	124	13%	112	12%	109	11%	112	12%	109	11%	-	คงที่
21	ห้วยเสลา	อุทัยธานี	160	17	143	38	24%	32	20%	15	10%	32	20%	15	10%	-	คงที่
22	กระเสียว	สุพรรณบุรี	240	40	200	66	28%	54	23%	14	7%	54	23%	14	7%	-	คงที่
<b>รวมภาคกลาง</b>		<b>1.92%</b>	<b>1,360</b>	<b>60</b>	<b>1,300</b>	<b>227</b>	<b>17%</b>	<b>198</b>	<b>15%</b>	<b>138</b>	<b>10%</b>	<b>198</b>	<b>15%</b>	<b>138</b>	<b>11%</b>	-	<b>คงที่</b>
<b>ภาคตะวันตก (2)</b>																	
23	ศรีนครินทร์ (2)	กาญจนบุรี	17,745	10,265	7,480	13,938	79%	12,455	70%	2,190	29%	12,455	70%	2,190	29%	-	คงที่
24	วชิราลงกรณ (2)	กาญจนบุรี	8,860	3,012	5,848	4,628	52%	4,174	47%	1,162	20%	4,174	47%	1,162	20%	-	คงที่
<b>รวมภาคตะวันตก</b>		<b>37.51%</b>	<b>26,605</b>	<b>13,277</b>	<b>13,328</b>	<b>18,566</b>	<b>70%</b>	<b>16,629</b>	<b>63%</b>	<b>3,352</b>	<b>25%</b>	<b>16,629</b>	<b>63%</b>	<b>3,352</b>	<b>25%</b>	-	<b>คงที่</b>
<b>ภาคตะวันออก (6+4)</b>																	
25	ขุนด่านฯ	นครนายก	224	5.00	219	30	13%	28	13%	23	11%	28	13%	23	11%	-	คงที่
26	คลองสิียด	ฉะเชิงเทรา	420	30.00	390	86	20%	50	12%	20	5%	50	12%	20	5%	-	คงที่
27	บางพระ (3)	ชลบุรี	117	12.00	105	47	40%	19	16%	7	7%	19	16%	7	7%	-	คงที่
28	หนองปลาไหล (3)	ระยอง	164	13.75	150	86	53%	30	18%	16	11%	30	18%	16	11%	-	คงที่
29	ประแสร์ (3)	ระยอง	295	20.00	275	124	42%	22	7%	2	1%	22	7%	2	1%	-	คงที่
30	มาบประชัน (3)	ระยอง	17	0.72	16	10	61%	0.1	1%	-	0%	0	1%	-	0%	-	คงที่
31	หนองค้อ (3)	ระยอง	21	1.00	20	5	24%	6	28%	5	24%	5	23%	3.86	19%	1.05	เพิ่มขึ้น
32	ดงกรวย (3)	ระยอง	79	3.00	76	26	33%	16	20%	13	17%	14	18%	10.91	14%	1.98	เพิ่มขึ้น
33	คลองใหญ่ (3)	ระยอง	45	3.00	42	27	60%	6	14%	3	8%	3	7%	-	0%	3.26	เพิ่มขึ้น
34	หนองหินหรงจันดา	ปราจีนบุรี	295	19.00	276	73	25%	71	24%	52	19%	71	24%	52.00	19%	-	คงที่
<b>รวมภาคตะวันออก</b>		<b>2.37%</b>	<b>1,678</b>	<b>107</b>	<b>1,570</b>	<b>514</b>	<b>31%</b>	<b>250</b>	<b>15%</b>	<b>141</b>	<b>9%</b>	<b>244</b>	<b>15%</b>	<b>135</b>	<b>9%</b>	<b>6.28</b>	<b>เพิ่มขึ้น</b>
<b>ภาคใต้ (4)</b>																	
35	แก่งกระจาน	เพชรบุรี	710	65	645	291	41%	233	33%	168	26%	233	33%	168	26%	-	คงที่
36	ปราณบุรี	ประจวบคีรีขันธ์	391	18	373	194	50%	118	30%	100	27%	118	30%	100	27%	-	คงที่
37	รัชชประภา (2)	สุราษฎร์ธานี	5,639	1,352	4,287	3,751	67%	2,849	51%	1,497	35%	2,849	51%	1,497	35%	-	คงที่
38	บางยาง (2)	ยะลา	1,454	276	1,178	952	65%	977	67%	701	60%	977	67%	701	60%	-	คงที่
<b>รวมภาคใต้</b>		<b>11.55%</b>	<b>8,194</b>	<b>1,711</b>	<b>6,483</b>	<b>5,188</b>	<b>63%</b>	<b>4,177</b>	<b>51%</b>	<b>2,466</b>	<b>38%</b>	<b>4,177</b>	<b>51%</b>	<b>2,466</b>	<b>38%</b>	-	<b>คงที่</b>
<b>รวมทั้งประเทศ</b>		<b>100%(38)</b>	<b>71,031</b>	<b>23,548</b>	<b>47,482</b>	<b>38,059</b>	<b>54%</b>	<b>31,978</b>	<b>45%</b>	<b>8,674</b>	<b>18%</b>	<b>31,971</b>	<b>45%</b>	<b>8,658</b>	<b>18%</b>	<b>16.28</b>	<b>เพิ่มขึ้น</b>

ที่มาข้อมูล : ตารางสรุปสภาพน้ำในอ่างเก็บน้ำขนาดใหญ่ทั่วประเทศ และตารางสรุปสภาพน้ำในอ่างเก็บน้ำภาคตะวันออกเฉียงเหนือ กรมชลประทาน

หมายเหตุ :

- อ่างเก็บน้ำขนาดใหญ่ หมายถึง อ่างเก็บน้ำที่มีความจุตั้งแต่ 100 ล้าน ลบ.ม. ขึ้นไป
- เป็นอ่างเก็บน้ำอยู่ในความรับผิดชอบของการไฟฟ้าฝ่ายผลิตแห่งประเทศไทย(10) นอกนั้นอยู่ในความรับผิดชอบของกรมชลประทาน (28)
- เป็นอ่างเก็บน้ำขนาดกลางที่มีความสำคัญต่อการอุตสาหกรรมและการประปา ของลุ่มน้ำชายฝั่งทะเลตะวันออก
- ที่มา : กรมชลประทาน และการไฟฟ้าฝ่ายผลิตแห่งประเทศไทย
- จังหวัดที่มีอ่างเก็บน้ำขนาดใหญ่มีจำนวน 26 จังหวัด ไม่มี 50 จังหวัด

รศ. หมายถึง ระดับเก็บกักของอ่าง



ลำดับของเขื่อนตามความจุ

- ศรีนครินทร์ 2.ภูมิพล 3.สิริกิติ์ 4.วชิราลงกรณ 5.รัชชประภา
- 6.ลุมพินี 7.สิรินธร 8.บางยาง 9.ลำปาว 10.ป่าสัก

ลำดับของเขื่อนตามปริมาณน้ำใช้การได้

- ภูมิพล 2.ศรีนครินทร์ 3.สิริกิติ์ 4.วชิราลงกรณ 5.รัชชประภา
- 6.ลำปาว 7.ลุมพินี 8.บางยาง 9.สิรินธร 10.ป่าสัก

## มรสุมทำทุกภาคมีฟ้าคะนอง ตะวันออก ได้ ระวังฝนตกหนัก!!

ประเทศไทยห่อมความกดอากาศต่ำปกคลุมบริเวณประเทศเวียดนามตอนบน ประกอบกับมรสุมตะวันตกเฉียงใต้ที่พัดปกคลุมทะเลอันดามันและประเทศไทยมีกำลังอ่อนลง ลักษณะเช่นนี้ทำให้บริเวณประเทศไทยยังคงฝนฟ้าคะนองเกิดขึ้น และมีฝนตกหนักบางแห่งบริเวณภาคใต้ และ ภาคตะวันออก ขอให้ประชาชนบริเวณดังกล่าวระวังอันตรายจากฝนตกหนักและฝนที่ตกสะสมไว้ด้วย

### พยากรณ์อากาศสำหรับประเทศไทยตั้งแต่เวลา ๐๖:๐๐ วันนี้ ถึง ๐๖:๐๐ วันพรุ่งนี้.

**ภาคเหนือ** เมฆเป็นส่วนมาก กับมีฝนฟ้าคะนอง ร้อยละ ๔๐ ของพื้นที่ ส่วนมากบริเวณจังหวัดแพร่ น่าน อุตรดิตถ์ กำแพงเพชร สุโขทัย ตาก พิจิตร พิษณุโลก และเพชรบูรณ์ อุณหภูมิต่ำสุด ๒๓-๒๗ องศาเซลเซียส อุณหภูมิสูงสุด ๓๕-๓๘ องศาเซลเซียส ลมตะวันตกเฉียงใต้ ความเร็ว ๑๐-๒๕ กม./ชม.

**ภาคตะวันออกเฉียงเหนือ** เมฆเป็นส่วนมาก กับมีฝนฟ้าคะนอง ร้อยละ ๔๐ ของพื้นที่ ส่วนมากบริเวณจังหวัดเลย หนองบัวลำภู อุดรธานี หนองคาย บึงกาฬ สกลนคร นครพนม ชัยภูมิ ขอนแก่น และ นครราชสีมา อุณหภูมิต่ำสุด ๒๓-๒๗ องศาเซลเซียส อุณหภูมิสูงสุด ๓๒-๓๕ องศาเซลเซียส ลมตะวันตกเฉียงใต้ ความเร็ว ๑๐-๓๐ กม./ชม.

**ภาคกลาง** เมฆเป็นส่วนมาก กับมีฝนฟ้าคะนอง ร้อยละ ๓๐ ของพื้นที่ ส่วนมากบริเวณจังหวัดราชบุรี กาญจนบุรี สุพรรณบุรี นครปฐม อุทัยธานี สมุทรสงคราม และสมุทรสาคร อุณหภูมิต่ำสุด ๒๒-๒๖ องศาเซลเซียส อุณหภูมิสูงสุด ๓๔-๓๙ องศาเซลเซียส ลมตะวันตกเฉียงใต้ ความเร็ว ๑๐-๓๐ กม./ชม.

**ภาคตะวันออก** เมฆเป็นส่วนมาก กับมีฝนฟ้าคะนอง ร้อยละ ๔๐ ของพื้นที่ และมีฝนตกหนักบางแห่งบริเวณปราจีนบุรี ฉะเชิงเทรา ชลบุรี ระยอง จันทบุรี และตราด อุณหภูมิต่ำสุด ๒๔-๒๖ องศาเซลเซียส อุณหภูมิสูงสุด ๓๓-๓๖ องศาเซลเซียส ลมตะวันตกเฉียงใต้ ความเร็ว ๑๕-๓๐ กม./ชม. ทะเลมีคลื่นสูงประมาณ ๑ เมตร บริเวณที่มีฝนฟ้าคะนองคลื่นสูง ๑-๒ เมตร

**ภาคใต้ฝั่งตะวันออก (ฝั่งอ่าวไทย)** เมฆเป็นส่วนมาก กับมีฝนฟ้าคะนอง ร้อยละ ๔๐ ของพื้นที่ ส่วนมากจังหวัดเพชรบุรี ประจวบคีรีขันธ์ ชุมพร สุราษฎร์ธานี นครศรีธรรมราช พัทลุง และ สงขลา อุณหภูมิต่ำสุด ๒๔-๒๗ องศาเซลเซียส อุณหภูมิสูงสุด ๓๓-๓๖ องศาเซลเซียส ลมตะวันตกเฉียงใต้ ความเร็ว ๑๕-๓๐ กม./ชม. ทะเลมีคลื่นสูงประมาณ ๑ เมตร บริเวณที่มีฝนฟ้าคะนองคลื่นสูง ๑-๒ เมตร

**ภาคใต้ฝั่งตะวันตก (ฝั่งอันดามัน)** เมฆเป็นส่วนมาก กับมีฝนฟ้าคะนอง ร้อยละ ๔๐ ของพื้นที่ และมีฝนตกหนักบางแห่งบริเวณจังหวัดระนอง พังงา ภูเก็ต กระบี่ ตรัง และ สตูล อุณหภูมิต่ำสุด ๒๕-๒๖ องศาเซลเซียส อุณหภูมิสูงสุด ๓๓-๓๖ องศาเซลเซียส ลมตะวันตกเฉียงใต้ ความเร็ว ๑๕-๓๐ กม./ชม. ทะเลมีคลื่นสูงประมาณ ๑ เมตร บริเวณที่มีฝนฟ้าคะนองคลื่นสูงมากกว่า ๒ เมตร ตั้งแต่จังหวัดกระบี่ลงไป ลมตะวันตกเฉียงใต้ ความเร็ว ๑๕-๓๕ กม./ชม. ทะเลมีคลื่นสูง ๑ เมตร บริเวณที่มีฝนฟ้าคะนองคลื่นสูงประมาณ ๑-๒ เมตร

**กรุงเทพมหานครและปริมณฑล** เมฆเป็นส่วนมาก กับมีฝนฟ้าคะนอง ร้อยละ ๓๐ ของพื้นที่ อุณหภูมิต่ำสุด ๒๔-๒๕ องศาเซลเซียส อุณหภูมิสูงสุด ๓๔-๓๗ องศาเซลเซียส ลมตะวันตกเฉียงใต้ ความเร็ว ๑๐-๓๐ กม./ชม.

## ๒ อ่างเก็บน้ำ หล่อเลี้ยงเมืองบุรีรัมย์ แห่งวิกฤต การประปาลดแรงดันจ่ายน้ำ ๒๔ ชั่วโมง

วันนี้ (๑ มิ.ย.) นายบรรจง เทพเกษตรกุล ผู้จัดการ การประปาส่วนภูมิภาค สาขาบุรีรัมย์ ได้แจ้งประกาศ การประปาส่วนภูมิภาค สาขาบุรีรัมย์ เรื่อง การจ่ายน้ำประปาโดยการปรับลดแรงดันน้ำลง ๒๔ ชั่วโมง (ฉบับที่ ๖) ระบุว่า ในสถานการณ์ปัจจุบันน้ำดิบในอ่างเก็บน้ำห้วยจระเข้มาก และอ่างเก็บน้ำห้วยตลาด โดยรวมเหลือเพียง ๑๔,๐๐๐ ลูกบาศก์เมตร ไม่สามารถนำมาผลิตน้ำประปาได้เพียงพอ ซึ่งการประปาส่วนภูมิภาค สาขาบุรีรัมย์ ร่วมกับโครงการชลประทานบุรีรัมย์ ได้สูบน้ำดิบจากอ่างเก็บน้ำห้วยสวาย อำเภอกะสัง มาเพื่อผลิตน้ำประปาได้เพียง วันละ ๒๐,๐๐๐ ลูกบาศก์เมตร ไม่เพียงพอต่อการใช้ทุกครัวเรือน ดังนั้น การประปาส่วนภูมิภาค สาขาบุรีรัมย์ จึงจำเป็นต้องปรับลดแรงดันการจ่ายน้ำตลอด ๒๔ ชั่วโมง ทั้งนี้ ตั้งแต่วันที่ ๑ มิถุนายน ๒๕๖๓ เป็นต้นไป

การประปาส่วนภูมิภาค สาขาบุรีรัมย์ จึงใคร่ขอความร่วมมือมายังผู้ใช้น้ำทุกท่านได้จัดหา เตรียมภาชนะสำรองน้ำไว้ใช้ และขอให้ช่วยกันใช้น้ำอย่างประหยัด เพื่อการอุปโภค-บริโภค จนกว่าจะมีน้ำในอ่างเก็บน้ำทั้ง ๒ แห่ง เพียงพอต่อการผลิต น้ำประปา หรือภาวะฝนทิ้งช่วงสิ้นสุดลง

