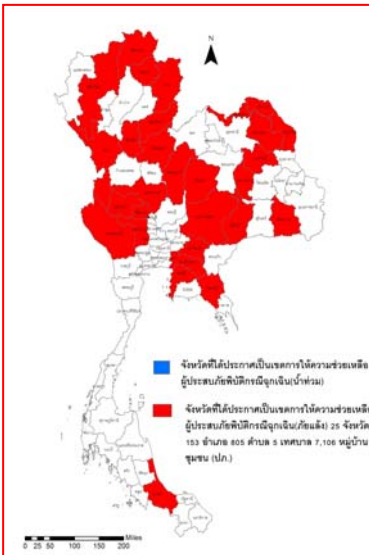




รายงานสถานการณ์น้ำ  
ศูนย์ป้องกันวิกฤติน้ำ กรมทรัพยากรน้ำ  
วันพุธ ที่ ๓ มิถุนายน ๒๕๖๓

**สภาวะอากาศ** ประเทศไทยมรสุมตะวันตกเฉียงใต้พัดปกคลุมทะเลอันดามันและประเทศไทย ประกอบกับมีหย่อมความกดอากาศต่ำปกคลุมบริเวณประเทศเวียดนามตอนบน ลักษณะเช่นนี้ทำให้บริเวณประเทศไทยยังคงมีฝนฟ้าคะนองเกิดขึ้น และมีฝนตกหนักบางแห่งบริเวณภาคตะวันออกเฉียงเหนือ ภาคตะวันออก รวมทั้งกรุงเทพมหานครและปริมณฑล และภาคใต้ตอนล่าง ขอให้ประชาชนบริเวณดังกล่าวระวังอันตรายจากฝนตกหนักและฝนที่ตกสะสมไว้ด้วย



**สถานการณ์น้ำ**

กรมอุตุนิยมวิทยา เผยอีสาน ตะวันออก ใต้ ยังมีฝนฟ้าคะนอง กทม.ปริมณฑลฝน ๔๐%

สมุทรปราการ ฝนกระหน่ำเข้ามิด ทำคนบางพลีอ่วม น้ำท่วมเกือบมิดล้อ จอดดับตายเรียบ

(หมายเหตุ ข้อมูลข่าวจาก เดลินิวส์/สยามรัฐ ออนไลน์)

**สถานการณ์น้ำต่างประเทศ**

**สถานการณ์น้ำ**

**ระดับน้ำในแม่น้ำโขง** : MRC: Mekong River Commission ณ วันที่ ๒ มิถุนายน ๒๕๖๓

สถานี	ระดับตลิ่ง (ม.)	ระดับน้ำ ๑ มิ.ย. ๖๓	ระดับน้ำ ๒ มิ.ย. ๖๓	+สูงกว่าตลิ่ง -ต่ำกว่าตลิ่ง(ม.)	แนวโน้ม
อ.เชียงแสน จ.เชียงราย	๑๒.๘๐	๒.๓๙	๒.๑๗	-๑๐.๖๓	ลดลง
อ.เชียงคาน จ.เลย	๑๖.๐๐	๓.๗๔	๓.๗๖	-๑๒.๒๔	เพิ่มขึ้น
อ.เมือง จ.หนองคาย	๑๒.๒๐	๑.๓๖	๑.๒๙	-๑๐.๙๑	ลดลง
อ.เมือง จ.นครพนม	๑๒.๐๐	๑.๘๒	๑.๙๑	-๑๐.๐๙	เพิ่มขึ้น
อ.เมือง จ.มุกดาหาร	๑๒.๕๐	๒.๑๕	๒.๒๖	-๑๐.๒๔	เพิ่มขึ้น
อ.โขงเจียม จ.อุบลราชธานี	๑๔.๕๐	๒.๕๖	๒.๖๓	-๑๑.๘๗	เพิ่มขึ้น

หมายเหตุ : ระดับ (รสม.) ข้อมูลจาก <http://www.dwr.go.th>

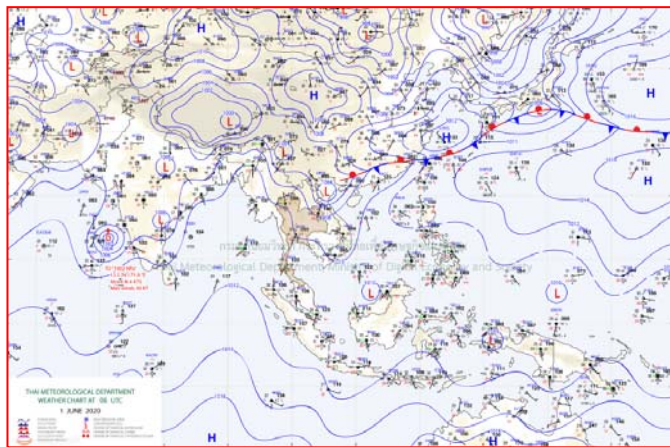
**ระดับน้ำ-ลุ่มน้ำเสาบสงขลา** ลุ่มน้ำทะเลสาบสงขลา ปัจจุบันสถานการณ์น้ำในลำน้ำโดยทั่วไปอยู่ในภาวะน้ำน้อย (ระดับน้ำต่ำกว่าระดับตลิ่งต่ำสุด) สถานการณ์น้ำในลำน้ำมีแนวโน้มลดลง/ทรงตัว และเพิ่มขึ้นบางพื้นที่(ข้อมูล วันที่ ๒ มิ.ย. ๒๕๖๓ ที่มากรมชลประทาน) สถานีคลองลำ อ.ศรีนครินทร์ จ.พัทลุง สถานีคลองนุ้ย อ.เมือง จ.พัทลุง สถานีคลองหะ อ.หาดใหญ่ จ.สงขลา สถานีคลองอู่ตะเภา อ.สะเดา จ.สงขลา สถานีคลองอู่ตะเภา อ.คลองหอยโข่ง จ.สงขลา สถานีคลองอู่ตะเภา อ.หาดใหญ่ จ.สงขลา วัดปริมาณน้ำได้ ๒๐.๘๒ ๖.๙๘ ๔.๒๙ ๑๒.๑๓ ๒.๔๕ ๐.๙๗ เมตร

สถานีตรวจวัดระดับน้ำ (CCTV) ณ วันที่ ๒ มิถุนายน ๒๕๖๓ การตรวจวัดระดับน้ำจากกล้อง (CCTV) ระดับน้ำส่วนใหญ่ อยู่ในเกณฑ์ปกติ

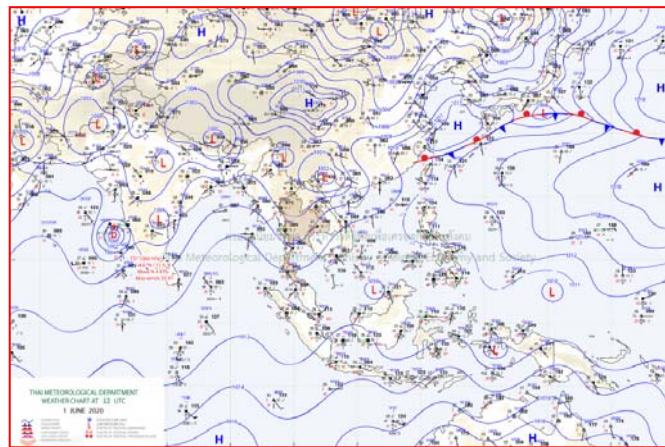
ลำดับที่	จังหวัด	สถานที่ตั้งกล้อง	แม่น้ำ/ลำน้ำ	วิกฤติ น้ำแล้ง	วิกฤติ น้ำท่วม	ระดับน้ำ (ม.รทก.) พ.ศ.2562			สถานการณ์	หมายเหตุ
						29 พ.ค. 63	1 มิ.ย. 63	2 มิ.ย. 63		
1	จ.แพร่	สะพานมหาโพธิ์ อ.เมือง	ยม	143.18	152.33	143.90	143.90	143.90	น้ำปกติ	↔
2	จ.สุโขทัย	สะพานศรีสังขนาลัย อ.เมือง	ยม	60.14	71.78	N/A	N/A	N/A	น้ำปกติ	↔
3	จ.สุโขทัย	สะพานพระเมรุมา อ.เมือง	ยม	42.48	48.59	N/A	N/A	N/A	น้ำปกติ	↔
4	จ.พิษณุโลก	สะพานบางระกำ อ.บางระกำ	ยม	31.73	37.23	N/A	N/A	N/A	น้ำปกติ	↔
5	จ.พิจิตร	สะพานโพทะเล อ.โพทะเล	ยม	22.58	30.63	N/A	N/A	N/A	น้ำปกติ	↔
6	จ.พิษณุโลก	โนนศิลา อ.เมือง	น่าน	37.33	45.04	N/A	N/A	N/A	น้ำปกติ	↔
7	จ.นครสวรรค์	วัดเขยเจียวเหนือ อ.ชุมแสง	น่าน	18.73	25.60	N/A	N/A	N/A	น้ำปกติ	↔
8	จ.นครสวรรค์	บ้านทับกฤษ อ.ชุมแสง (ทับกฤษใต้)	น่าน	-	26.16	N/A	N/A	N/A	น้ำปกติ	↔
9	จ.อุตรดิตถ์	สะพานท่าเสา อ.เมือง	น่าน	49.22	56.91	54.29	54.10	54.00	น้ำปกติ	↔
10	จ.น่าน	สะพานนครนันทพัฒนา อ.เมือง	น่าน	192.17	197.73	N/A	N/A	N/A	น้ำปกติ	↔
11	จ.พิจิตร	ถนนเสนาณรงค์ ๒๕๖๖ อ.บางมูลนาก	น่าน	18.19	27.23	20.55	20.55	20.55	น้ำปกติ	↔
12	จ.พิษณุโลก	สะพานสุพรรณกัลยา อ.เมือง	น่าน	33.98	44.52	N/A	N/A	N/A	น้ำปกติ	↔
13	จ.อุตรธานี	สถานีวิทยุหลวง อ.เมือง	โขง	-	-	N/A	N/A	N/A	น้ำปกติ	↔
14	จ.เลย	สถานีแม่น้ำเลย อ.เมือง	โขง	-	-	N/A	N/A	N/A	น้ำปกติ	↔
15	จ.เขียงราย	สถานีวิทยุ อ.แม่สาย	แม่สาย/โขง	395.79	396.50	N/A	N/A	N/A	น้ำปกติ	↔
16	จ.หนองคาย	สวนสวนอุทกหนองคาย อ.เมือง	โขง	157.85	166.70	N/A	N/A	N/A	น้ำปกติ	↔
17	จ.หนองคาย	วัดทุ่งธาตุ อ.โพนพิสัย	ห้วยหลวง/โขงสีฐาน	150.50	159.43	N/A	N/A	N/A	น้ำปกติ	↔
18	จ.นครพนม	บ้านศาลปากน้ำ อ.ท่าอุเทน	น้ำสงคราม/โขงสีฐาน	133.42	141.02	N/A	N/A	N/A	น้ำปกติ	↔
19	จ.นครราชสีมา	ร.ร.เทศบาล 4 อ.เมือง	ลำตะคอง/มูล	174.60	178.00	176.60	176.60	176.60	น้ำปกติ	↔
20	จ.บุรีรัมย์	สตึก อ.สตึก	มูล	123.13	128.76	124.00	124.00	124.15	น้ำปกติ	↔
21	จ.สิงห์บุรี	เชิงสะพานสิงห์บุรี อ.เมือง	เจ้าพระยา	3.45	11.50	N/A	N/A	N/A	น้ำน้อย	↔
22	จ.อ่างทอง	บ้านยางฉิม อ.โพธิ์ทอง	เจ้าพระยา	-	9.11	N/A	N/A	N/A	น้ำปกติ	↔
23	จ.อ่างทอง	ศาลากลางอ่างทอง อ.เมือง	เจ้าพระยา	-	8.46	0.50	0.50	0.50	น้ำปกติ	↔
24	จ.พระนครศรีอยุธยา	บ้านนิคม อ.พระนครศรีอยุธยา	เจ้าพระยา	-	-	7.70	7.65	7.60	น้ำปกติ	↔
25	จ.พระนครศรีอยุธยา	อ.เสนา	น้อย/เจ้าพระยา	2.00	5.00	N/A	N/A	N/A	น้ำปกติ	↔
26	จ.อุทัยธานี	อุทัยใหม่ อ.เมือง	สะแกกรัง	-	-	N/A	N/A	N/A	น้ำปกติ	↔
27	จ.พระนครศรีอยุธยา	สะพานศิริศิษฐ์ อ.พระนครศรีอยุธยา	เจ้าพระยา	-	-	-0.15	-0.15	-0.15	น้ำปกติ	↔
28	จ.ชัยนาท	ปตท.ทอเทท(วัดทรงเสวย) อ.วัดสิงห์	ท่าจีน	-	-	N/A	N/A	N/A	น้ำปกติ	↔
29	จ.สมุทรปราการ	สะพานข้ามแม่น้ำท่าจีน 3 อ.เมือง	ท่าจีน	-5.11	0.57	N/A2	N/A2	N/A2	น้ำปกติ	↔
30	จ.นครปฐม	สะพานบุญรัตนประชาธิบดี อ.สามพราน	ท่าจีน	-5.59	-0.30	-0.02	-0.22	-0.22	น้ำปกติ	↔
31	จ.นครปฐม	สะพานหลวงพ่อบึง อ.นครไชยศรี	ท่าจีน	-3.16	2.21	0.51	0.51	0.51	น้ำปกติ	↔
32	จ.สุพรรณบุรี	สะพานวัดพระรูป อ.เมือง	ท่าจีน	-1.26	2.75	0.2	0.20	0.20	น้ำน้อย	↔
33	จ.สุพรรณบุรี	สถานีรถไฟท่าเรือ อ.เมือง	ท่าจีน	1.55	5.18	N/A	N/A	N/A	น้ำปกติ	↔
34	จ.ชัยนาท	สะพานสามง่าม-ท่าโสม อ.หันคา	ท่าจีน	10.69	12.83	11.22	11.22	11.22	น้ำปกติ	↔
35	จ.ฉะเชิงเทรา	เชิงสะพานฉะเชิงเทรา อ.เมือง	บางปะกง	-0.01	1.90	N/A	N/A	N/A	น้ำปกติ	↔
36	จ.ฉะเชิงเทรา	ตรังข้ามวัดจันทนาราม อ.เมือง	ฉะเชิงเทรา/บางปะกง	0.20	3.73	N/A	N/A	N/A	น้ำปกติ	↔
37	จ.เพชรบุรี	เทศบาลเมืองเพชรบุรี อ.เมือง	เพชรบุรี	-	3.18	0.10	0.34	0.00	น้ำปกติ	↔
38	จ.ประจวบคีรีขันธ์	ร.ร.อนุบาลบางสะพาน อ.บางสะพาน	คลองบางสะพาน/ชายฝั่งทะเลตะวันตก	-	3.30	0.20	0.50	0.90	น้ำปกติ	↔
39	จ.สงขลา	สถานีคลองอู่ตะเภา อ.หาดใหญ่	ทะเลสาบสงขลา	-	-	N/A	N/A	N/A	น้ำน้อย	↔
40	จ.พัทลุง	สถานีคลองทะเล อ.ตะโหมด	ทะเลสาบสงขลา	-	-	N/A	N/A	N/A	น้ำปกติ	↔
41	จ.พัทลุง	สถานีลำปำ อ.เมือง	ทะเลสาบสงขลา	-	-	1.90	2.24	2.18	น้ำปกติ	↔
42	จ.เขียงราย	อุทกวิทยาเขียงแสน อ.เขียงแสน	-	-	-	3.75	3.75	3.75	น้ำปกติ	↔
43	จ.เลย	สถานีวิทยุเมือง (MRC) สีทอง อ.สีทอง	โขง	-	-	N/A	N/A	N/A	น้ำปกติ	↔
44	จ.อุบลราชธานี	สถานีวิทยุเมือง (MRC) โขงสิม อ.โขงสิม	-	-	-	36.77	36.77	36.77	น้ำปกติ	↔
45	จ.นครสวรรค์	บ้านบางแก้ว อ.บรรพตพิสัย	โขง-วัง-สะแกกรัง-ป่าสัก	-	-	N/A	N/A	N/A	น้ำปกติ	↔
46	จ.ตาก	บ้านปากช่องห้วยจี่ อ.บ้านตาก	โขง-วัง-สะแกกรัง-ป่าสัก	-	-	N/A	N/A	N/A	น้ำปกติ	↔
47	จ.เพชรบูรณ์	บ้านจางวาง อ.หล่มสัก	โขง-วัง-สะแกกรัง-ป่าสัก	-	-	108.80	108.80	108.80	น้ำปกติ	↔
48	จ.เพชรบูรณ์	แม่น้ำป่าสัก อ.เมือง	โขง-วัง-สะแกกรัง-ป่าสัก	-	-	5.00	4.85	4.90	น้ำปกติ	↔
49	จ.สระบุรี	แม่น้ำป่าสัก อ.แก่งคอย	โขง-วัง-สะแกกรัง-ป่าสัก	-	-	6.68	6.98	6.98	น้ำปกติ	↔



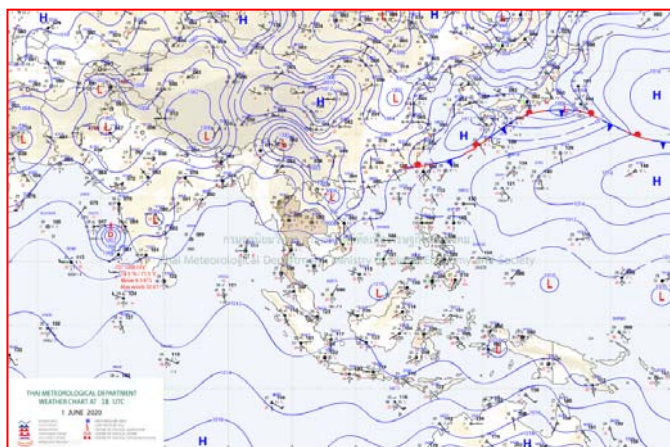
# แผนที่อากาศ



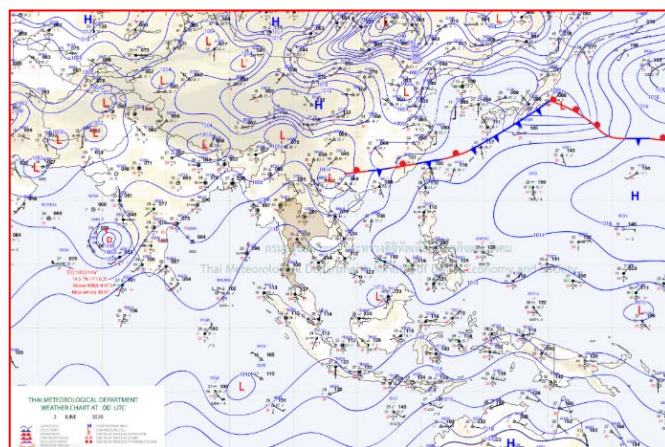
๑ มิ.ย. ๖๓ เวลา ๐๓:๐๐ น. ๑



๑ มิ.ย. ๖๓ เวลา ๐๙:๐๐ น. ๒



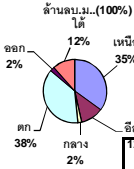
๒ มิ.ย. ๖๓ เวลา ๐๑:๐๐ น. ๓



๒ มิ.ย. ๖๓ เวลา ๐๗:๐๐ น. ๔

ปริมาณน้ำฝนสูงสุด (มม.)

จังหวัด	๒๘ พ.ค. ๖๓	๒๙ พ.ค. ๖๓	๓๐ พ.ค. ๖๓	๓๑ พ.ค. ๖๓	๑ พ.ค. ๖๓	รวม
นครศรีธรรมราช	๘๘.๐	๖๘.๐	๐.๕	๕๐.๗	๑๐๒.๐	๓๐๙.๒
อุดรธานี	๒๐๐.๐	๘๔.๐	๙๓.๐	๓๐.๐	๑๐.๓	๔๑๗.๓
ปัตตานี	๑๕.๐	๔๗.๘	๘๕.๔	๑๐๑.๔	๑๒๖.๒	๓๗๕.๘
หนองคาย	๙๓.๘	๑๒๒.๐	๙๘.๘	๕๔.๕	๙.๒	๓๗๘.๓
เลย	๑๐๕.๒	๘๘.๕	๓๘.๐	๗๕.๐	๗.๐	๓๑๓.๗
สุราษฎร์ธานี	๗๔.๐	๔๐.๘	๒๕.๐	๘๐.๕	๑๐๐.๐	๓๒๐.๓
กรุงเทพฯ	๔๒.๒	๔๔.๓	๑๖๒.๘	๓๐.๐	๑๐.๐	๒๘๙.๓
ตราด	๒๔.๙	๙๓.๐	๒.๔	๔๐.๗	๓๐.๐	๑๙๑.๐
ขอนแก่น	๑๔๔.๔	๙๑.๓	๑๙.๒	-	๓๒.๘	๒๘๗.๗
สตูล	๔๗.๖	๘๐.๕	๓๗.๕	๒๗.๒	-	๑๙๒.๘
ยะลา	-	๑.๙	๔๑.๖	๘๑.๒	๙๔.๖	๒๑๙.๓
ตรัง	๕๗.๘	๓๙.๐	๓๒.๐	๖๙.๑	๒.๑	๒๐๐.๐
สกลนคร	๓๙.๗	๓๓.๕	๔๘.๕	๔๓.๘	๕๒.๐	๒๑๗.๕
บึงกาฬ	๕๑.๕	๒๓.๑	๔๑.๖	๑๔.๘	๕๓.๓	๑๘๔.๓
สมุทรปราการ	-	๖๔.๖	๕๑.๘	๑๒.๖	๗๘.๗	๒๐๗.๗
นครพนม	๙๒.๐	๒๗.๐	๓๙.๓	๓๐.๓	๖.๕	๑๙๕.๑
พัทลุง	๔๔.๐	๖๐.๐	๓๕.๐	๔๐.๐	๓๓.๔	๒๑๒.๔
สุรินทร์	๑๔.๓	๔.๗	-	๑๖.๕	๗๘.๖	๑๑๔.๑
นราธิวาส	๑๔.๘	๑๐.๐	๒๐.๒	๖๒.๔	๖๖.๒	๑๗๓.๖
ชัยภูมิ	๗๒.๔	๖๐.๐	๑๙.๘	๓.๐	๔๒.๒	๑๙๗.๔
ระยอง	๕๕.๕	๘๗.๕	๕.๓	๒๘.๐	๘.๘	๑๘๕.๑
นครราชสีมา	๒๓.๗	๖๓.๐	๓.๕	๖๘.๕	๒๐.๐	๑๗๘.๗
น่าน	๔๓.๒	๑๗.๔	๑๐๐.๐	๒๑.๙	๒๕.๐	๒๐๗.๕
สงขลา	๑๘.๔	๒๗.๘	๙.๒	๒๗.๔	๗๔.๘	๑๕๗.๖
บุรีรัมย์	๑๘.๖	๑๒.๗	-	๑๘.๐	๔๓.๕	๙๒.๘
อุบลราชธานี	๕๓.๖	๑๘.๕	-	๔๒.๔	๔๐.๐	๑๕๔.๕
สุโขทัย	๕๓.๐	๔๓.๕	๔๒.๕	๑๑.๒	๒๖.๐	๑๗๖.๒
กาฬสินธุ์	๕๖.๗	๕๗.๐	๒๘.๐	๒.๑	๓๕.๐	๑๗๘.๘
ราชบุรี	๒๖.๓	๘๐.๐	-	๑๙.๔	๑๖.๗	๑๕๒.๔
ศรีสะเกษ	๑๘.๐	๔๐.๐	๘.๐	-	๖๘.๓	๑๓๔.๓



1400

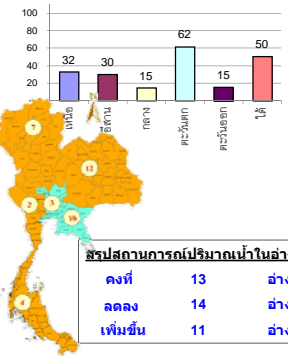
### รายงานสรุปสภาพน้ำในอ่างเก็บน้ำขนาดใหญ่และขนาดกลาง

รายงานสถานการณ์ ณ วันที่ 2 มิถุนายน 2563

% ปริมาณน้ำรวมแต่ละภาคปัจจุบัน

ปริมาณน้ำในอ่างที่ใช้การได้ในสัปดาห์นี้ + มากกว่า / - น้อยกว่า สัปดาห์ก่อน **363.22** ล้าน ลบ.ม.

สรุปสถานการณ์ปริมาณน้ำในอ่างเก็บน้ำที่ใช้ในกิจกรรมทั้งหมดประเทศ มากกว่าปริมาณน้ำที่เหลือเข้าอ่าง เมื่อเทียบกับสัปดาห์ที่ผ่านมา ควรใช้น้ำอย่างระมัดระวัง



คงที่	13	อ่าง
ลดลง	14	อ่าง
เพิ่มขึ้น	11	อ่าง

เปรียบเทียบปริมาณน้ำรวม  
ประเทศไทยปัจจุบัน  
กับปี 62 และ ปี 63

วันที่ 2 มิถุนายน 2563 เก็บเก็บ  
31,535 ล้าน ลบ.ม. หรือ เท่ากับ  
44%

วันที่ 2 มิถุนายน 2562 เก็บเก็บ  
37,568 ล้าน ลบ.ม. หรือ เท่ากับ  
53%

ภาค	สถานการณ์ปริมาณน้ำในอ่าง				ปริมาณน้ำ เปลี่ยนแปลง (ล้าน ม.³)	สถานะ
	ล่อง (แห่ง)	คงที่ (แห่ง)	เพิ่มขึ้น (แห่ง)	รวม (แห่ง)		
ภาคเหนือ	4	2	1	7	-131.00	ปริมาณน้ำในอ่างเก็บน้ำลดลง
ภาคตะวันออกเฉียงเหนือ	1	8	3	12	-3.00	ปริมาณน้ำในอ่างเก็บน้ำลดลง
ภาคกลาง	1	1	1	3	1.00	ปริมาณน้ำในอ่างเก็บน้ำเพิ่มขึ้น
ภาคตะวันตก	2	-	-	2	-190.00	ปริมาณน้ำในอ่างเก็บน้ำลดลง
ภาคตะวันออก	3	2	5	10	5.78	ปริมาณน้ำในอ่างเก็บน้ำเพิ่มขึ้น
ภาคใต้	3	-	1	4	-46.00	ปริมาณน้ำในอ่างเก็บน้ำลดลง
<b>รวมทั้งประเทศ</b>	<b>14</b>	<b>13</b>	<b>11</b>	<b>38</b>	<b>-363.22</b>	<b>ปริมาณน้ำในอ่างเก็บน้ำลดลง</b>

ภาค อ่างเก็บน้ำ เชื่อม	ความจ ที่ รอก. (ล้าน ม.³)	ปริมาณน้ำ ที่ใช้งานได้ (ล้าน ม.³)	ใช้การ ได้จริง (ล้าน ม.³)	ปริมาณน้ำรวม วันที่ 2 มิถุนายน 2562		ปัจจุบัน วันที่ 2 มิถุนายน 2563				สัปดาห์ก่อน วันที่ 27 พฤษภาคม 2563				ปริมาณน้ำ + เพิ่มขึ้น (ล้าน ม.³)	สถานการณ์ ในอ่าง		
				%	%	ปริมาณน้ำรวม		ปริมาณน้ำใช้การได้จริง		ปริมาณน้ำรวม		ปริมาณน้ำใช้การได้จริง					
						ปริมาณน้ำ (ล้าน ม.³)	%	ปริมาณน้ำ (ล้าน ม.³)	%	ปริมาณน้ำ (ล้าน ม.³)	%	ปริมาณน้ำ (ล้าน ม.³)	%				
<b>ภาคเหนือ (7)</b>																	
1	ภูมิพล (2)	ตาก	13,462	3,800	9,662	5,837	43%	4,189	31%	389	4%	4,256	32%	456	5%	-67.00	ลดลง
2	สิริกิติ์ (2)	อุดรธานี	9,510	2,850	6,660	4,151	44%	3,411	36%	561	8%	3,475	37%	625	9%	-64.00	ลดลง
3	แม่งัด	เชียงใหม่	265	12	253	97	37%	48	18%	36	14%	49	18%	37	15%	-1.00	ลดลง
4	แมกวง	เชียงใหม่	263	14	249	57	22%	62	24%	48	19%	62	24%	48	19%	-	คงที่
5	กัวลม	ลำปาง	106	3	103	58	55%	49	46%	46	45%	48	45%	45	44%	1.00	เพิ่มขึ้น
6	กัวลนา	ลำปาง	170	6	164	71	42%	45	26%	39	24%	45	26%	39	24%	-	คงที่
7	แควน้อย	พิษณุโลก	939	43	896	189	20%	231	25%	188	21%	239	25%	196	22%	-8.00	ลดลง
	แมมอ		110	16	94	35	32%	25	23%	9	10%	25	23%	9	10%	-	คงที่
<b>รวมภาคเหนือ</b>		<b>34.85%</b>	<b>24,825</b>	<b>6,744</b>	<b>18,081</b>	<b>10,494</b>	<b>42%</b>	<b>8,059</b>	<b>32%</b>	<b>1,315</b>	<b>7%</b>	<b>8,199</b>	<b>33%</b>	<b>1,446</b>	<b>8%</b>	<b>-131.00</b>	<b>ลดลง</b>
<b>ภาคตะวันออกเฉียงเหนือ (12)</b>																	
8	ห้วยหลวง	อุดรธานี	136	7	129	30	22%	28	21%	21	16%	28	21%	21	16%	-	คงที่
9	น้ำจูน	สกลนคร	520	45	475	247	48%	191	37%	146	31%	190	37%	145	31%	1.00	เพิ่มขึ้น
10	น้ำพอง (2)	สกลนคร	165	8	157	58	35%	41	25%	33	21%	41	25%	33	21%	-	คงที่
11	จุฬารัตน์ (2)	ชัยภูมิ	164	37	127	81	49%	41	25%	4	3%	41	25%	4	3%	-	คงที่
12	ลุมพินี (2)	ขอนแก่น	2,431	581	1,850	597	25%	330	14%	-	0%	331	14%	-	0%	-	คงที่
13	ลำปาว	กาฬสินธุ์	1,980	100	1,880	544	27%	662	33%	562	30%	656	33%	556	30%	6.00	เพิ่มขึ้น
14	ลำตะคอง	นครราชสีมา	314	22	292	170	54%	91	29%	69	24%	91	29%	69	24%	-	คงที่
15	ลำพระเพลิง	นครราชสีมา	155	1	154	21	14%	13	8%	12	8%	12	8%	11	7%	1.00	เพิ่มขึ้น
16	มูลขม	นครราชสีมา	141	7	134	43	30%	26	18%	19	14%	26	18%	19	14%	-	คงที่
17	ลำพระนครราชสีมา		275	7	268	102	37%	39	14%	32	12%	39	14%	32	12%	-	คงที่
18	ลำบางรอง	บุรีรัมย์	121	3	118	38	31%	18	15%	15	13%	18	15%	15	13%	-	คงที่
19	สิรินธร (2)	อุบลราชธานี	1,966	831	1,135	867	44%	1,012	51%	181	16%	1,023	52%	192	17%	-11.00	ลดลง
<b>รวมภาคตะวันออกเฉียงเหนือ</b>		<b>11.80%</b>	<b>8,369</b>	<b>1,649</b>	<b>6,720</b>	<b>2,798</b>	<b>33%</b>	<b>2,492</b>	<b>30%</b>	<b>1,094</b>	<b>16%</b>	<b>2,496</b>	<b>30%</b>	<b>1,097</b>	<b>16%</b>	<b>-3.00</b>	<b>ลดลง</b>
<b>ภาคกลาง (3)</b>																	
20	ป่าสักชลสิทธิ์	ลพบุรี	960	3	957	109	11%	113	12%	110	11%	111	12%	108	11%	2.00	เพิ่มขึ้น
21	ห้วยเสลา	อุทัยธานี	160	17	143	39	24%	32	20%	15	10%	32	20%	15	10%	-	คงที่
22	กระเสียว	สุพรรณบุรี	240	40	200	68	28%	53	22%	13	7%	54	23%	14	7%	-1.00	ลดลง
<b>รวมภาคกลาง</b>		<b>1.92%</b>	<b>1,360</b>	<b>60</b>	<b>1,300</b>	<b>215</b>	<b>16%</b>	<b>199</b>	<b>15%</b>	<b>138</b>	<b>10%</b>	<b>197</b>	<b>14%</b>	<b>137</b>	<b>11%</b>	<b>1.00</b>	<b>เพิ่มขึ้น</b>
<b>ภาคตะวันตก (2)</b>																	
23	ศรีนครินทร์ (2)	กาญจนบุรี	17,745	10,265	7,480	13,877	78%	12,338	70%	2,073	28%	12,435	70%	2,170	29%	-97.00	ลดลง
24	วชิราลงกรณ (2)	กาญจนบุรี	8,860	3,012	5,848	4,565	52%	4,069	46%	1,057	18%	4,162	47%	1,150	20%	-93.00	ลดลง
<b>รวมภาคตะวันตก</b>		<b>37.51%</b>	<b>26,605</b>	<b>13,277</b>	<b>13,328</b>	<b>18,442</b>	<b>69%</b>	<b>16,407</b>	<b>62%</b>	<b>3,130</b>	<b>23%</b>	<b>16,597</b>	<b>62%</b>	<b>3,320</b>	<b>25%</b>	<b>-190.00</b>	<b>ลดลง</b>
<b>ภาคตะวันออก (6+4)</b>																	
25	เขื่อนลพบุรี	นครนายก	224	5.00	219	29	13%	27	12%	22	10%	28	13%	23	11%	-1.00	ลดลง
26	คลองสิริกิติ์	ฉะเชิงเทรา	420	30.00	390	72	17%	50	12%	20	5%	50	12%	20	5%	-	คงที่
27	บางพระ (3)	ชลบุรี	117	12.00	105	46	39%	18	15%	6	6%	19	16%	7	7%	-1.00	ลดลง
28	หนองปลาไหล (3)	ระยอง	164	13.75	150	86	53%	38	23%	24	16%	31	19%	17	12%	7.00	เพิ่มขึ้น
29	ประแสร์ (3)	ระยอง	295	20.00	275	122	41%	23	8%	3	1%	22	7%	2	1%	1.00	เพิ่มขึ้น
30	มาบประชัน (3)	ระยอง	17	0.72	16	10	61%	0.1	1%	-	0%	0	1%	-	0%	-	คงที่
31	หนองค้อ (3)	ระยอง	21	1.00	20	5	24%	6	28%	5	24%	5	23%	3.94	19%	1.04	เพิ่มขึ้น
32	คลองกรวย (3)	ระยอง	79	3.00	76	26	33%	16	20%	13	17%	14	18%	11.03	14%	1.94	เพิ่มขึ้น
33	คลองใหญ่ (3)	ระยอง	45	3.00	42	27	60%	6	14%	3	8%	5	10%	1.63	4%	1.80	เพิ่มขึ้น
34	หนองหินหรงจันดา	ปราจีนบุรี	295	19.00	276	62	21%	65	22%	46	17%	70	24%	51.00	18%	-5.00	ลดลง
<b>รวมภาคตะวันออก</b>		<b>2.37%</b>	<b>1,678</b>	<b>107</b>	<b>1,570</b>	<b>486</b>	<b>29%</b>	<b>252</b>	<b>15%</b>	<b>143</b>	<b>9%</b>	<b>245</b>	<b>15%</b>	<b>137</b>	<b>9%</b>	<b>5.78</b>	<b>เพิ่มขึ้น</b>
<b>ภาคใต้ (4)</b>																	
35	แก่งกระจาน	เพชรบุรี	710	65	645	284	40%	221	31%	156	24%	231	33%	166	26%	-10.00	ลดลง
36	ปราจีนบุรี	ประจวบคีรีขันธ์	391	18	373	193	49%	109	28%	91	24%	117	30%	99	27%	-8.00	ลดลง
37	รัชชประภา (2)	สุราษฎร์ธานี	5,639	1,352	4,287	3,708	66%	2,814	50%	1,462	34%	2,845	50%	1,493	35%	-31.00	ลดลง
38	บางยาง (2)	ยะลา	1,454	276	1,178	948	65%	981	67%	705	60%	978	67%	702	60%	3.00	เพิ่มขึ้น
<b>รวมภาคใต้</b>		<b>11.55%</b>	<b>8,194</b>	<b>1,711</b>	<b>6,483</b>	<b>5,133</b>	<b>63%</b>	<b>4,125</b>	<b>50%</b>	<b>2,414</b>	<b>37%</b>	<b>4,171</b>	<b>51%</b>	<b>2,460</b>	<b>38%</b>	<b>-46.00</b>	<b>ลดลง</b>
<b>รวมทั้งประเทศ</b>		<b>100%(38)</b>	<b>71,031</b>	<b>23,548</b>	<b>47,482</b>	<b>37,568</b>	<b>53%</b>	<b>31,535</b>	<b>44%</b>	<b>8,234</b>	<b>17%</b>	<b>31,905</b>	<b>45%</b>	<b>8,597</b>	<b>18%</b>	<b>-363.22</b>	<b>ลดลง</b>

ที่มาข้อมูล : ตารางสรุปสภาพน้ำในอ่างเก็บน้ำขนาดใหญ่ทั่วประเทศ และตารางสรุปสภาพน้ำในอ่างเก็บน้ำภาคตะวันออก กรมชลประทาน

หมายเหตุ :

- อ่างเก็บน้ำขนาดใหญ่ หมายถึง อ่างเก็บน้ำที่มีความจุตั้งแต่ 100 ล้าน ลบ.ม. ขึ้นไป
- เป็นอ่างเก็บน้ำอยู่ในความรับผิดชอบของการไฟฟ้าฝ่ายผลิตแห่งประเทศไทย(10) นอกนั้นอยู่ในความรับผิดชอบของกรมชลประทาน (28)
- เป็นอ่างเก็บน้ำขนาดกลางที่มีความสำคัญต่อการอุตสาหกรรมและการประมง ของลุ่มน้ำชายฝั่งทะเลตะวันออก
- ที่มา : กรมชลประทาน และการไฟฟ้าฝ่ายผลิตแห่งประเทศไทย
- จังหวัดที่มีอ่างเก็บน้ำขนาดใหญ่มีจำนวน 26 จังหวัด ไม่มี 50 จังหวัด

รศ. หมายถึง ระดับเก็บกักของอ่าง



ศูนย์เขล



ศูนย์ป้องกันกักตุนน้ำ กรมทรัพยากรน้ำ

ลำดับของเขื่อนตามความจ

- ศรีนครินทร์ 2.ภูมิพล 3.สิริกิติ์ 4.วชิราลงกรณ 5.รัชชประภา
- ลุมพินี 7.สิรินธร 8.บางยาง 9.ลำปาว 10.ป่าสัก

ลำดับของเขื่อนตามปริมาณน้ำใช้การได้

- ภูมิพล 2.ศรีนครินทร์ 3.สิริกิติ์ 4.วชิราลงกรณ 5.รัชชประภา
- ลำปาว 7.ลุมพินี 8.บางยาง 9.สิรินธร 10.ป่าสัก



## อีสาน ตะวันออก ได้ ยังมีฝนฟ้าคะนอง กทม.ปริมาณพลฝน ๔๐%

มรสุมตะวันตกเฉียงใต้พัดปกคลุมทะเลอันดามันและประเทศไทย ประกอบกับมีหย่อมความกดอากาศต่ำปกคลุมบริเวณประเทศไทยตอนบน ลักษณะเช่นนี้ทำให้บริเวณประเทศไทยยังคงฝนฟ้าคะนองเกิดขึ้น และมีฝนตกหนักบางแห่งบริเวณภาคตะวันออกเฉียงเหนือ ภาคตะวันออก และภาคใต้ ขอให้ประชาชนบริเวณดังกล่าวระวังอันตรายจากฝนตกหนักและฝนที่ตกสะสมไว้ด้วย

### พยากรณ์อากาศสำหรับประเทศไทยตั้งแต่เวลา ๐๖:๐๐ วันนี้ ถึง ๐๖:๐๐ วันพรุ่งนี้.

**ภาคเหนือ** เมฆเป็นส่วนมาก กับมีฝนฟ้าคะนอง ร้อยละ ๔๐ ของพื้นที่ ส่วนมากบริเวณจังหวัดแม่ฮ่องสอน เชียงใหม่ เชียงราย พะเยา แพร่ น่าน พิจิตร พิษณุโลก เพชรบูรณ์ พิจิตร กำแพงเพชร และตาก อุณหภูมิต่ำสุด ๒๔-๒๗ องศาเซลเซียส อุณหภูมิสูงสุด ๓๔-๓๘ องศาเซลเซียส ลมตะวันตกเฉียงใต้ ความเร็ว ๑๐-๒๐ กม./ชม.

**ภาคตะวันออกเฉียงเหนือ** เมฆเป็นส่วนมาก กับมีฝนฟ้าคะนอง ร้อยละ ๖๐ ของพื้นที่ และมีฝนตกหนักบางแห่ง ส่วนมากบริเวณจังหวัดอุดรธานี หนองคาย บึงกาฬ นครพนม บัณฑิตบุรี สุรินทร์ ศรีสะเกษ และอุบลราชธานี อุณหภูมิต่ำสุด ๒๒-๒๖ องศาเซลเซียส อุณหภูมิสูงสุด ๓๓-๓๖ องศาเซลเซียส ลมตะวันตกเฉียงใต้ ความเร็ว ๑๐-๒๕ กม./ชม.

**ภาคกลาง** เมฆเป็นส่วนมาก กับมีฝนฟ้าคะนอง ร้อยละ ๖๐ ของพื้นที่ ส่วนมากบริเวณจังหวัดราชบุรี กาญจนบุรี อุทัยธานี ชัยนาท นครสวรรค์ ลพบุรี สระบุรี สุพรรณบุรี นครปฐม สมุทรสงคราม และสมุทรสาคร อุณหภูมิต่ำสุด ๒๔-๒๗ องศาเซลเซียส อุณหภูมิสูงสุด ๓๖-๓๙ องศาเซลเซียส ลมตะวันตกเฉียงใต้ ความเร็ว ๑๐-๒๕ กม./ชม.

**ภาคตะวันออก** เมฆเป็นส่วนมาก กับมีฝนฟ้าคะนอง ร้อยละ ๖๐ ของพื้นที่ และมีฝนตกหนักบางแห่ง บริเวณจังหวัดปราจีนบุรี สระแก้ว จันทบุรี และตราด อุณหภูมิต่ำสุด ๒๔-๒๘ องศาเซลเซียส อุณหภูมิสูงสุด ๓๒-๓๗ องศาเซลเซียส ลมตะวันตกเฉียงใต้ ความเร็ว ๑๕-๓๐ กม./ชม. ทะเลมีคลื่นสูงประมาณ ๑ เมตร บริเวณที่มีฝนฟ้าคะนองคลื่นสูงประมาณ ๒ เมตร

**ภาคใต้ (ฝั่งตะวันออก)** เมฆเป็นส่วนมาก กับมีฝนฟ้าคะนอง ร้อยละ ๖๐ ของพื้นที่ ส่วนมากบริเวณจังหวัดเพชรบุรี ประจวบคีรีขันธ์ ชุมพร สุราษฎร์ธานี นครศรีธรรมราช พัทลุง และสงขลา อุณหภูมิต่ำสุด ๒๔-๒๖ องศาเซลเซียส อุณหภูมิสูงสุด ๓๓-๓๗ องศาเซลเซียส ลมตะวันตกเฉียงใต้ ความเร็ว ๑๐-๓๐ กม./ชม. ทะเลมีคลื่นสูงประมาณ ๑ เมตร บริเวณที่มีฝนฟ้าคะนองคลื่นสูงประมาณ ๒ เมตร

**ภาคใต้ (ฝั่งตะวันตก)** เมฆเป็นส่วนมาก กับมีฝนฟ้าคะนอง ร้อยละ ๖๐ ของพื้นที่ ส่วนมากบริเวณจังหวัดระนอง พังงา ภูเก็ต ตรัง และสตูล อุณหภูมิต่ำสุด ๒๔-๒๖ องศาเซลเซียส อุณหภูมิสูงสุด ๓๓-๓๕ องศาเซลเซียส ลมตะวันตกเฉียงใต้ ความเร็ว ๑๕-๓๐ กม./ชม. ทะเลมีคลื่นสูงประมาณ ๑ เมตร บริเวณที่มีฝนฟ้าคะนองคลื่นสูงประมาณ ๒ เมตร

**กรุงเทพมหานครและปริมณฑล** เมฆเป็นส่วนมาก กับมีฝนฟ้าคะนอง ร้อยละ ๖๐ ของพื้นที่ อุณหภูมิต่ำสุด ๒๕-๒๗ องศาเซลเซียส อุณหภูมิสูงสุด ๓๔-๓๘ องศาเซลเซียส ลมตะวันตกเฉียงใต้ ความเร็ว ๑๐-๒๕ กม./ชม.

### ฝนกระหน่ำเข้ามิด ทำคนบางพลีอ่วม น้ำท่วมเกือบมิดล้อ จอดดับตายเรียบ

ช่วงนี้สภาพอากาศ มรสุมตะวันตกเฉียงใต้พัดปกคลุมทะเลอันดามันและประเทศไทย ประกอบกับมีหย่อมความกดอากาศต่ำปกคลุมบริเวณประเทศไทยตอนบน ลักษณะเช่นนี้ทำให้บริเวณประเทศไทยยังคงฝนฟ้าคะนองเกิดขึ้น และมีฝนตกหนักบางแห่งบริเวณภาคตะวันออกเฉียงเหนือ ภาคตะวันออก และภาคใต้ โดย กรมอุตุนิยมวิทยา ได้เตือนเพื่อให้ประชาชนรับมือ

ล่าสุดพื้นที่ที่โดนผลกระทบจากมรสุม FM๙๑ Trafficpro และประชาชนในย่านบางพลี ได้แชร์ภาพหลังจากที่ฝนกระหน่ำในช่วงเข้ามิดที่ผ่านมา โดยพบว่าที่ เคหะบางพลี ได้รับผลกระทบอย่างหนัก น้ำท่วมสูงเกือบมิดล้อรถ ทำให้รถเล็กไม่สามารถสัญจรผ่านได้ และพบว่า รถที่ลุ่มน้ำบางคน ได้รับผลกระทบน้ำเข้าไปในบริเวณห้องโดยสารจนเสียหายไปทั่ว