

สรุปสถานการณ์น้ำของประเทศ วันที่ ๑ ธันวาคม ๒๕๕๙

๑. ฝน การคาดการณ์ปริมาณฝน (มิลลิเมตร) เดือน ธันวาคม ๒๕๕๙ มกราคม และกุมภาพันธ์ ๒๕๖๐ เปรียบเทียบกับค่าปกติ [ค่าปกติ = ค่าเฉลี่ยฝนในคาบ ๓๐ ปี (๒๕๒๔ - ๒๕๕๓)] มีรายละเอียดตามตาราง/

ภาค/เดือน (ปริมาณฝนคาดการณ์)	ธันวาคม ๒๕๕๙		มกราคม ๒๕๖๐		กุมภาพันธ์ ๒๕๖๐	
	ค่าประมาณ (มม.)	ความหมาย	ค่าประมาณ (มม.)	ความหมาย	ค่าประมาณ (มม.)	ความหมาย
เหนือ	๕ - ๑๕ มม.	ใกล้เคียงค่าปกติ	๐ - ๑๐ มม.	ใกล้เคียงค่าปกติ	๑๐ - ๒๐ มม.	ใกล้เคียงค่าปกติ
ตะวันออกเฉียงเหนือ	๐ - ๑๐ มม.	ใกล้เคียงค่าปกติ	๐ - ๑๐ มม.	ใกล้เคียงค่าปกติ	๑๐ - ๒๐ มม.	ใกล้เคียงค่าปกติ
กลาง	๐ - ๑๐ มม.	ใกล้เคียงค่าปกติ	๑๐ - ๒๐ มม.	สูงกว่าค่าปกติเล็กน้อย	๑๕ - ๓๐ มม.	สูงกว่าค่าปกติเล็กน้อย
ตะวันออกเฉียงใต้	๐ - ๑๐ มม.	ใกล้เคียงค่าปกติ	๑๕ - ๓๐ มม.	สูงกว่าค่าปกติเล็กน้อย	๓๐ - ๕๐ มม.	สูงกว่าค่าปกติเล็กน้อย
ภาคใต้ฝั่งตะวันออก	๒๓๐ - ๒๕๐ มม.	สูงกว่าค่าปกติเล็กน้อย	๖๐ - ๙๐ มม.	สูงกว่าค่าปกติเล็กน้อย	๔๐ - ๖๐ มม.	สูงกว่าค่าปกติเล็กน้อย
ภาคใต้ฝั่งตะวันตก	๗๐ - ๑๐๐ มม.	สูงกว่าค่าปกติเล็กน้อย	๒๐ - ๔๐ มม.	สูงกว่าค่าปกติเล็กน้อย	๓๐ - ๕๐ มม.	สูงกว่าค่าปกติเล็กน้อย
กรุงเทพฯ และปริมณฑล	๐ - ๑๐ มม.	ใกล้เคียงค่าปกติ	๑๐ - ๒๐ มม.	สูงกว่าค่าปกติเล็กน้อย	๒๐ - ๔๐ มม.	สูงกว่าค่าปกติเล็กน้อย

ที่มาข้อมูล : กรมอุตุนิยมวิทยา พยากรณ์อากาศ ๓ เดือน (http://www.tmd.go.th/month_forecast.php)

ปริมาณฝน ณ วันที่ ๒๙ พฤศจิกายน ๒๕๕๙	หน่วย	เหนือ	กลาง	ตะวันออกเฉียงเหนือ	ตะวันออก	ใต้	ทั้งประเทศ
ฝนสูงสุด ๒๔ ชม. สถานีอุตุนิยมวิทยา	มม.	๐.๔ เชียงใหม่	ไม่มีฝน	ไม่มีฝน	ไม่มีฝน	๕.๗ นครศรีธรรมราช	๕.๗ นครศรีธรรมราช
ฝนสะสมปี ๕๘	มม.	๑๐๒๓.๑ + ๒๘๐.๓	๑๒๒๒.๒ + ๑๖.๘	๑๒๐๓.๘ + ๒๔๖.๕	๑๗๘๖.๕ + ๒๓๓.๘	๑๓๐๘.๗ + ๖๒.๑	๑๓๔๐.๖ + ๒๑๑.๗
ฝนสะสมปี ๕๙	มม.	๑๓๐๓.๔ + ๒๒%	๑๒๒๘.๙ + ๑%	๑๔๕๐.๓ + ๑๗.๐%	๒๐๒๐.๓ + ๑๒%	๑๓๗๐.๘ + ๕%	๑๕๕๒.๓ + ๑๔%
ฝนสะสม ๓๐ ปี	มม.	๑๒๒๒.๖	๑๒๒๘.๘	๑๔๐๐.๔	๑๘๗๘.๙	๒๑๐๐.๑	๑๕๓๖.๑

ที่มาข้อมูล : กรมอุตุนิยมวิทยา สรุปลักษณะอากาศรายวัน (<http://www.tmd.go.th/climate/climate.php>)

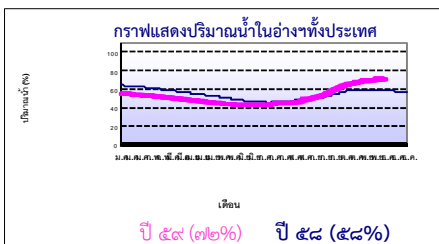
ปริมาณฝนสูงสุด ๒๔ ชม.เพิ่มเติม กรมอุตุนิยมวิทยาได้รายงานเพิ่มเติมโดยการบันทึกของเจ้าหน้าที่เป็นรายวัน ณ เวลา ๐๗.๐๐ น.ของวันนี้ ปริมาณฝนสูงสุดวันนี้เท่ากับ ๓๑.๐ มม. ที่ อ.ท่าชนะ จ.สุราษฎร์ธานี

๒. น้ำในอ่างเก็บน้ำขนาดใหญ่



ปริมาณน้ำในอ่าง	หน่วย	เหนือ	กลาง	ต.เฉียงเหนือ	ตะวันออก	ตะวันตก	ใต้	ทั้งประเทศ
น้ำในอ่างปี ๕๘	ล้าน(ลบ.ม) %	๑๐,๔๔๒ ๕๒%	๗๐๘ ๕๒%	๓,๙๖๖ ๕๗%	๙๑๙ ๗๕%	๑๘,๓๒๙ ๖๙%	๖,๓๖๖ ๗๘%	๔๐,๘๖๕ ๕๘%
น้ำในอ่างปี ๕๙	ล้าน(ลบ.ม) %	๑๖,๔๙๑ + ๒๕%	๑,๓๖๒ + ๔๘%	๖,๓๐๕ + ๒๘%	๙๒๐ + ๐%	๑๙,๔๘๒ + ๙%	๕,๘๐๔ - ๗%	๕๐,๗๓๓ + ๑๔%
๓๐ พ.ย. ๕๙	%	๖๗%	๑๐๐%	๗๕%	๗๕%	๗๓%	๗๑%	๗๒%
น้ำในอ่างปี ๕๙	ล้าน(ลบ.ม) %	๒๓,๒๒๙ - ๓๑%	๑,๒๖๔ + ๗%	๖,๗๕๑ - ๑๔%	๙๘๐ - ๙%	๒๔,๗๐๘ - ๒๐%	๖,๗๔๐ - ๑๑%	๖๓,๖๗๒ - ๒๑%
๓๐ พ.ย. ๕๙	%	๙๘%	๙๓%	๘๙%	๘๔%	๙๓%	๘๒%	๙๓%

ที่มาข้อมูล : กรมชลประทาน ตารางสรุปข้อมูลอ่างขนาดใหญ่ทั่วประเทศ (http://water.rid.go.th/flood/flood/res_table.htm)



หมายเหตุ ๑. อ่างที่มีปริมาณน้ำต่ำกว่า ๕๐% ของความจุมี ๗ อ่าง คือ ๑.บางกลาง (๒๙%) ๒.ลำตะคอง (๓๙%) ๓.ปรางบุรี (๓๙%) ๔.น้ำพุ (๓๙%) ๕.แม่แก้ว (๔๒%) ๖.ลำพระเพลิง (๔๖%) และ ๗.ลำแชะ (๔๘%)

๒. อ่างที่มีปริมาณน้ำเก็บกักตั้งแต่ ๘๐% ของความจุ มี ๑๕ อ่าง ได้แก่ ๑.ห้วยหลวง (๘๐%) ๒.นฤปดินทรจินดา (๘๑%) ๓.บางพระ (๘๑%) ๔.สิริกิติ์ (๘๑%) ๕.สิรินธร (๘๔%) ๖.รัชชประภา (๘๖%) ๗.ก้วลม (๘๙%) ๘.จุฬาภรณ์ (๙๗%) ๙.ขุนด่านฯ (๙๙%) ๑๐.ป่าสักฯ (๑๐๐%) ๑๑.อุบลรัตน์ (๑๐๐%) ๑๒.ทับเสลา (๑๐๑%) ๑๓.กระเสียว (๑๐๒%) ๑๔.แควน้อย (๑๐๒%) และ ๑๕.ก๊วกอหมา (๑๐๗%)

๓. สรุปสถานการณ์น้ำในแม่น้ำและลุ่มน้ำสำคัญ

กรมชลประทาน : (<http://www.rid.go.th/๒๐๐๙/>)

- สรุปสถานการณ์น้ำทั่วประเทศ (ศูนย์ประมวลวิเคราะห์สถานการณ์น้ำ: สรุปสถานการณ์น้ำประจำวัน (๓๐ พ.ย.) : สถานีน้ำท่าที่อยู่ในเกณฑ์น้ำน้อย ได้แก่ สถานี P.๑ จ.เชียงใหม่ สถานี P.๗A จ.กำแพงเพชร, สถานี P.๑๗ จ.นครสวรรค์, สถานี W.๔A จ.ตาก, สถานี Y.๑ C จ.แพร่, สถานี N.๑ จ.น่าน, สถานี N.๕A จ.พิษณุโลก, สถานี N.๖๗ จ.นครสวรรค์, สถานี Kgt.๑๐ จ.สระแก้ว, สถานี Kgt.๓ จ.ปราจีนบุรี และสถานี X.๑๕๘ จ.อุพพ. สถานีน้ำท่าที่อยู่ในเกณฑ์ปกติ ได้แก่ สถานี Y.๑๖ จ.พิษณุโลก, สถานี M.๗ จ.อุบลราชธานี, สถานี X.๓๗A จ.สุราษฎร์ธานี และสถานี X.๑๓๔A จ.นราธิวาส สถานีน้ำท่าที่อยู่ในเกณฑ์น้ำมาก ได้แก่ สถานี M.๖A จ.บุรีรัมย์ และสถานี M.๙ จ.ศรีสะเกษ แนวโน้มระดับน้ำแม่น้ำโขง แม่น้ำปิง แม่น้ำวัง แม่น้ำยม แม่น้ำน่าน แม่น้ำมูล แม่น้ำพระสัก แม่น้ำท่าเสา และแม่น้ำตาปี มีแนวโน้มระดับน้ำลดลง แม่น้ำบางปะกง และแม่น้ำโก-ลก มีแนวโน้มระดับน้ำเพิ่มขึ้น

- สถานการณ์น้ำในแม่น้ำโขง (ศูนย์ประมวลวิเคราะห์สถานการณ์น้ำ: สรุปสถานการณ์น้ำประจำวัน : อ้างอิง MRC: Mekong River Commission ; <http://division.dwr.go.th/brdh/>) ณ วันที่ ๓๐ พฤศจิกายน ๒๕๕๙ ที่สถานีเชียงแสน เชียงคาน หนองคาย นครพนม มุกดาหาร และโขงเจียม วัดระดับน้ำได้ ๓.๒๓, ๖.๗๓, ๓.๗๓, ๓.๐๗, ๓.๒๓ และ ๓.๙๑ เมตร ตามลำดับ เปรียบเทียบกับตลิ่ง มีค่าเท่ากับ -๕.๕๗, -๙.๒๗, -๘.๔๗, -๙.๔๓, -๘.๗๗ และ -๑๐.๕๙ เมตร ตามลำดับ แนวโน้มระดับน้ำท่า สถานีหนองคาย นครพนม มุกดาหาร และโขงเจียม มีแนวโน้มระดับน้ำลดลง สถานีเชียงคาน มีแนวโน้มระดับน้ำเพิ่มขึ้น สถานีเชียงแสน มีแนวโน้มระดับน้ำทรงตัว

กรมทรัพยากรน้ำ : (<http://www.dwr.go.th/home>)

- ระบบปฏิบัติการเฝ้าระวัง และเตือนภัยล่วงหน้าน้ำหลาก - ดินถล่ม (Early Warning) (สำนักวิจัย พัฒนา และอุทกวิทยา : <http://ews.dwr.go.th>) (๓๐ พ.ย.) : - ไม่มีการเตือนภัย -
- ระบบติดตามและเฝ้าระวังสถานการณ์น้ำ (ศูนย์ป้องกันวิกฤติน้ำ : <http://mekhala.dwr.go.th/main/> และ line-rs.dwr.go.th)
- โครงการสำรวจติดตั้งระบบตรวจวัดสถานการณ์น้ำทางไกลอัตโนมัติ (ในลุ่มน้ำ) ได้แก่

- สถานการณ์น้ำของสถานีโทรมาตรลุ่มน้ำเจ้าพระยา (ณ วันที่ ๓๐ พ.ย.๕๙) ลุ่มน้ำเจ้าพระยา ปัจจุบันสถานการณ์น้ำในลำน้ำโดยทั่วไปยังคงอยู่ในภาวะปกติ (ระดับน้ำต่ำกว่าระดับตลิ่งต่ำสุด) มีระดับน้ำลดลงจากเมื่อวานเล็กน้อย
- สถานการณ์น้ำของสถานีโทรมาตรลุ่มน้ำยม-น่าน (ณ วันที่ ๓๐ พ.ย.๕๙) ลุ่มน้ำยม-น่าน ปัจจุบันสถานการณ์น้ำในลำน้ำโดยทั่วไปยังคงอยู่ในภาวะปกติ (ระดับน้ำต่ำกว่าระดับตลิ่งต่ำสุด) ระดับน้ำในลำน้ำส่วนใหญ่มีแนวโน้มลดลง
- สถานการณ์น้ำของสถานีโทรมาตรลุ่มน้ำบางปะกง-ปราจีนบุรี (ณ วันที่ ๓๐ พ.ย.๕๙) ลุ่มน้ำบางปะกง ปัจจุบันสถานการณ์น้ำในลำน้ำโดยทั่วไปยังคงอยู่ในภาวะปกติ (ระดับน้ำต่ำกว่าระดับตลิ่งต่ำสุด) ระดับน้ำในลำน้ำส่วนใหญ่มีแนวโน้มเพิ่มขึ้น
- สถานการณ์น้ำของสถานีโทรมาตรลุ่มน้ำโขง ชี มูล (ณ วันที่ ๓๐ พ.ย.๕๙) ลุ่มน้ำโขง ชี มูล ปัจจุบันสถานการณ์น้ำในลำน้ำโดยทั่วไปยังคงอยู่ในภาวะปกติ (ระดับน้ำต่ำกว่าระดับตลิ่งต่ำสุด) ระดับน้ำในลำน้ำส่วนใหญ่มีแนวโน้มลดลง
- สถานการณ์น้ำของสถานีโทรมาตรลุ่มน้ำทะเลสาบสงขลา (ณ วันที่ ๓๐ พ.ย.๕๙) ลุ่มน้ำทะเลสาบสงขลา ปัจจุบันสถานการณ์น้ำในลำน้ำโดยทั่วไปยังคงอยู่ในภาวะปกติ (ระดับน้ำต่ำกว่าระดับตลิ่งต่ำสุด) ระดับน้ำในลำน้ำส่วนใหญ่มีแนวโน้มลดลง
- โครงการจัดตั้งศูนย์ปฏิบัติการและข้อมูลเพื่อการบริหารจัดการทรัพยากรน้ำ ได้แก่
 - สถานการณ์น้ำจากกล้องเชื่อมโยงสัญญาณภาพจากกล้อง CCTV ณ วันที่ ๓๐ พ.ย.๕๙ : สถานการณ์น้ำทั่วไปอยู่ในเกณฑ์ปกติ

๔. พายุหมุน (อุตุนิยมวิทยา) มีพายุดีเปรสชันบริเวณมหาสมุทรอินเดีย แต่ไม่ส่งผลกระทบต่อลักษณะอากาศของประเทศไทย

๕. สถานการณ์น้ำ กรมชลประทาน (๓๐ พ.ย.) รายงานน้ำท่วม ได้แก่ จ.ขอนแก่น และ จ.หนองบัวลำภู ฝนตกหนักต่อเนื่องครอบคลุมหลายพื้นที่เหนือเขื่อนอุบลรัตน์ ส่งผลให้น้ำไหลเข้าเขื่อนจำนวนมาก ทำให้ปริมาณน้ำท่าในแม่น้ำพอง แม่น้ำชี อยู่ในเกณฑ์มาก ส่งผลให้เกิดน้ำท่วมขังพื้นที่การเกษตรรอบๆเขื่อน บริเวณอ.หนองเรือ อ.ภูเวียง อ.หนองนาคำ อ.น้ำพอง อ.อุบลรัตน์ อ.เมือง จ.ขอนแก่น, อ.โนนสัง และอ.ศรีบุญเรือง จ.หนองบัวลำภู จ.สุพรรณบุรี ปัจจุบันยังคงมีน้ำท่วมขังในเขตโครงการส่งน้ำสองพี่น้อง ทั้งหมด ๑๘,๕๓๓ ไร่ ได้แก่ อ.อุทุมพร และอ.สองพี่น้อง ระดับน้ำสูงเฉลี่ย ประมาณ ๐.๒๐-๐.๓๐ เมตร ส่วนใหญ่เป็นพื้นที่การเกษตรที่เก็บเกี่ยวแล้ว ทำให้ไม่มีพื้นที่ได้รับความเสียหาย ทางโครงการส่งน้ำได้ให้การสนับสนุนเครื่องสูบน้ำ ๑ เครื่อง สถานการณ์วิกฤติน้ำ (ข่าว) รัฐมนตรีว่าการกระทรวงเกษตรและสหกรณ์ เปิดเผยว่า สถานการณ์น้ำท่วมนาข้าวใน จ.นครราชสีมา ล่าสุด พื้นที่นาข้าวในเขต ต.ชีวาน อ.พิมาย ๘,๐๐๐ ไร่ น้ำแห้งแล้ว ไม่มีความเสียหาย สามารถเก็บเกี่ยวแล้วร้อยละ ๙๐ ส่วนพื้นที่นาข้าว อ.ชุมพวง อ.ปะทาย อ.เมืองยาง ๑๓,๐๐๐ ไร่ น้ำเริ่มแห้งแล้วบางส่วน เกษตรกรเข้าไปเก็บเกี่ยวแล้ว ๔,๐๐๐ ไร่ โดยเกษตรกรอำเภอได้ลงพื้นที่เข้าไปสำรวจ เพื่อให้การช่วยเหลือตามระเบียบต่อไป

๖. คาดการณ์สภาพอากาศ ๗ วัน (กรมอุตุนิยมวิทยา) ในช่วงวันที่ ๓๐ พ.ย.- ๒ ธ.ค. บริเวณภาคเหนือและภาคตะวันออกเฉียงเหนือมีอากาศหนาวเย็นอย่างต่อเนื่อง ส่วนภาคกลางและภาคตะวันออกมีอากาศเย็น อุ่นหมูกำลังลดลงอีก ๒-๓ องศาเซลเซียส ส่วนในช่วงวันที่ ๓๐-๒ ธ.ค. บริเวณประเทศไทยตอนบนมีอุณหภูมิสูงขึ้น ๑-๓ องศาเซลเซียส แต่ยังคงทำให้บริเวณดังกล่าวมีอากาศหนาวเย็น กับมีหมอกในตอนเช้า สำหรับภาคใต้ยังคงมีฝนตกต่อเนื่องตลอดช่วง และมีฝนตกหนักถึงหนักมากบางแห่งในช่วงวันที่ ๑-๔ ธ.ค. ส่วนคลื่นลมในบริเวณอ่าวไทยจะมีกำลังแรงขึ้น โดยมีคลื่นสูง ๒-๓ เมตร

๗. พื้นที่ที่ควรเฝ้าระวังเดือนกัญญิกฤติน้ำ(น้ำท่วม กัญแล้ง) : NASA (๒๔ ชั่วโมง) รายงานพื้นที่ที่อาจเกิดน้ำท่วม (๓๐ พ.ย.) ได้แก่ ภาคใต้ คือ จ.นครศรีธรรมราช สงขลา ยะลา และนราธิวาส กรมอุตุนิยมวิทยา ได้มีประกาศ “ฝนตกหนักถึงหนักในภาคใต้ตอนล่างและคลื่นลมแรงในอ่าวไทย” ฉบับที่ ๕ ลว. ๓๐ พ.ย.๕๙ เวลา ๑๑.๐๐ น. โดยสรุปว่า ในช่วงวันที่ ๑- ๔ ธ.ค. มรสุมตะวันออกเฉียงเหนือกำลังปานกลางที่พัดปกคลุมภาคใต้และอ่าวไทยจะมีกำลังแรงขึ้น ประกอบกับหย่อมความกดอากาศต่ำในทะเลจีนใต้ตอนล่างจะเคลื่อนผ่านประเทศมาเลเซียและภาคใต้ตอนล่างของประเทศไทย ลักษณะเช่นนี้ทำให้ภาคใต้มีฝนเพิ่มขึ้นกับมีฝนตกหนักถึงหนักมากบางแห่ง โดยมีผลกระทบต่อพื้นที่ในช่วงเวลาดังต่อไปนี้ ในช่วงวันที่ ๑-๒ ธ.ค. บริเวณจ.สุราษฎร์ธานี นครศรีธรรมราช พัทลุง สงขลา ปัตตานี ยะลา นราธิวาส ตรัง และสตูล ส่วนในช่วงวันที่ ๒-๔ ธ.ค. บริเวณจ.ชุมพร สุราษฎร์ธานี นครศรีธรรมราช พัทลุง สงขลา ปัตตานี ระนอง พังงา ภูเก็ต และกระบี่ โดยขอให้ประชาชนในจังหวัดดังกล่าวระมัดระวังอันตรายจากฝนตกหนักถึงหนักมาก ซึ่งจะทำให้เกิดน้ำท่วมฉับพลันและน้ำป่าไหลหลากได้

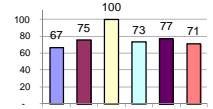
รายงานสรุปสภาพน้ำในอ่างเก็บน้ำขนาดใหญ่และขนาดกลาง

รายงานสถานการณ์ ณ วันที่ 30 พฤศจิกายน 2559

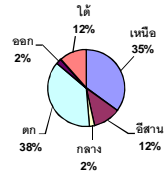
ปริมาณน้ำในอ่างที่ใช้การได้ในสัปดาห์นี้ + มากกว่า / - น้อยกว่า สัปดาห์ก่อน **60.61** ล้าน ลบ.ม.

สถานการณ์ปริมาณน้ำในอ่างเก็บน้ำที่ใช้ในกิจกรรมท่องเที่ยว มากกว่าปริมาณน้ำไหลเข้าอ่าง เนื่องจากปริมาณน้ำที่ผ่านมา ควรใช้อย่างระมัดระวัง

% ปริมาณน้ำรวมและภาคปัจจุบัน



ปริมาณน้ำรวมทั้งประเทศ 70,921 ล้าน ลบ.ม. (100%)



เปรียบเทียบปริมาณน้ำรวมทั่วประเทศ ปัจจุบัน ในปี 59 และ ปี 58

วันที่ 30 พฤศจิกายน 2559 เท่ากับ 50,733 ล้าน ลบ.ม. หรือ เท่ากับ

72% วันที่ 30 พฤศจิกายน 2558 เท่ากับ

40,865 ล้าน ลบ.ม. หรือ เท่ากับ

58%

ภาค	สถานการณ์ปริมาณน้ำในอ่าง				ปริมาณน้ำเปลี่ยนแปลง (ล้าน ม.³)	สถานะ
	ลดลง (แห่ง)	คงที่ (แห่ง)	เพิ่มขึ้น (แห่ง)	รวม (แห่ง)		
ภาคเหนือ	2	1	4	7	23.00	ปริมาณน้ำในอ่างเก็บน้ำเพิ่มขึ้น
ภาคตะวันออกเฉียงเหนือ	6	3	3	12	-92.00	ปริมาณน้ำในอ่างเก็บน้ำลดลง
ภาคกลาง	2	1	-	3	-7.00	ปริมาณน้ำในอ่างเก็บน้ำลดลง
ภาคตะวันออก	-	-	2	2	17.00	ปริมาณน้ำในอ่างเก็บน้ำเพิ่มขึ้น
ภาคใต้	4	2	4	10	1.39	ปริมาณน้ำในอ่างเก็บน้ำเพิ่มขึ้น
ภาคใต้	1	-	3	4	-3.00	ปริมาณน้ำในอ่างเก็บน้ำลดลง
รวมทั้งประเทศ	15	7	16	38	-60.61	ปริมาณน้ำในอ่างเก็บน้ำลดลง

สรุปสถานการณ์ปริมาณน้ำในอ่าง

คงที่	7	อ่าง
ลดลง	15	อ่าง
เพิ่มขึ้น	16	อ่าง

ภาค	อ่างเก็บน้ำ	ความจุที่ใช้งาน (ล้าน ม.³)	ปริมาณน้ำที่ใช้งานได้ (ล้าน ม.³)	ใช้การได้จริง (ล้าน ม.³)	ปริมาณน้ำรวม วันที่ 30 พฤศจิกายน 2558 (ล้าน ม.³)	%	ปัจจุบัน วันที่ 30 พฤศจิกายน 2559				สัปดาห์ก่อน วันที่ 24 พฤศจิกายน 2559				ปริมาณน้ำ + เพิ่มขึ้น - ลดลง (ล้าน ม.³)	สถานการณ์ในอ่าง
							ปริมาณน้ำรวม (ล้าน ม.³)	%	ปริมาณน้ำใช้การได้จริง (ล้าน ม.³)	%	ปริมาณน้ำรวม (ล้าน ม.³)	%	ปริมาณน้ำใช้การได้จริง (ล้าน ม.³)	%		
ภาคเหนือ (7)																
ภูมิพล (2)	ตาก	13,462	3,800	9,662	5,024	37%	7,230	54%	3,430	25%	7,205	54%	3,405	25%	25.00	เพิ่มขึ้น
สิริกิติ์ (2)	ลพบุรี	9,510	2,850	6,660	4,858	51%	7,739	81%	4,889	51%	7,744	81%	4,894	51%	-5.00	ลดลง
แม่กวด	เชียงใหม่	265	12	253	74	28%	179	68%	167	63%	176	62%	164	62%	3.00	เพิ่มขึ้น
แม่กวด	เชียงใหม่	263	14	249	29	11%	111	42%	97	37%	110	42%	96	37%	1.00	เพิ่มขึ้น
กุ่ม	ลำปาง	106	3	103	25	24%	94	89%	91	86%	91	86%	88	83%	3.00	เพิ่มขึ้น
กุ่ม	ลำปาง	170	6	164	27	16%	182	107%	176	104%	182	107%	176	104%	-	คงที่
แควน้อย	พิษณุโลก	939	43	896	405	43%	956	102%	913	97%	960	102%	917	98%	-4.00	ลดลง
รวมภาคเหนือ	34.85%	24,715	6,728	17,987	10,442	42%	16,491	67%	9,763	40%	16,468	67%	9,740	39%	23.00	เพิ่มขึ้น
ภาคตะวันออกเฉียงเหนือ (12)																
บ้านหลวง	อุดรธานี	136	7	129	40	29%	109	80%	102	75%	110	81%	103	76%	-1.00	ลดลง
บ้านจวน	สกลนคร	520	45	475	208	40%	279	54%	234	45%	281	54%	236	45%	-2.00	ลดลง
บ้านทุ่ง (2)	สกลนคร	165	8	157	68	41%	65	39%	57	35%	65	39%	57	35%	-	คงที่
จันทรมงคล (2)	ชัยภูมิ	164	37	127	85	52%	159	97%	122	74%	160	98%	123	75%	-1.00	ลดลง
อุบลรัตน์ (2)	ขอนแก่น	2,431	581	1,850	781	32%	2,427	100%	1,846	76%	2,512	103%	1,931	79%	-85.00	ลดลง
ลำปาว	กาฬสินธุ์	1,980	100	1,880	943	48%	1,145	58%	1,045	53%	1,148	58%	1,048	53%	-3.00	ลดลง
ลำดอง	นครราชสีมา	314	22	292	130	41%	123	39%	101	32%	120	38%	98	31%	3.00	เพิ่มขึ้น
ลำพระเพลิง	นครราชสีมา	155	1	154	88	57%	72	46%	71	46%	71	46%	70	45%	1.00	เพิ่มขึ้น
มูลบน	นครราชสีมา	141	7	134	51	36%	71	50%	64	45%	70	50%	63	45%	1.00	เพิ่มขึ้น
ลำน้ำพระยา	นครราชสีมา	275	7	268	101	37%	133	48%	126	46%	133	48%	126	46%	-	คงที่
ลำน้ำระจิง	บุรีรัมย์	121	3	118	69	57%	65	54%	62	51%	65	54%	62	51%	-	คงที่
สิรินธร (2)	นครราชสีมา	1,966	831	1,135	1,402	71%	1,657	84%	826	42%	1,662	85%	831	42%	-5.00	ลดลง
รวมภาคตะวันออกเฉียงเหนือ	11.80%	8,369	1,649	6,720	3,966	47%	6,305	75%	4,656	56%	6,398	76%	4,748	57%	-92.00	ลดลง
ภาคกลาง (3)																
ป่าสักชลสิทธิ์	ลพบุรี	960	3	957	578	60%	957	100%	954	99%	962	100%	959	100%	-5.00	ลดลง
ห้วยเสลา	ลพบุรี	160	17	143	51	32%	161	101%	144	90%	161	101%	144	90%	-	คงที่
กระเสียว	สุพรรณบุรี	240	40	200	79	33%	244	102%	204	85%	246	103%	206	86%	-2.00	ลดลง
รวมภาคกลาง	1.92%	1,360	60	1,300	708	52%	1,362	100%	1,302	96%	1,369	101%	1,309	96%	-7.00	ลดลง
ภาคตะวันออก (2)																
ศรีนครินทร์ (2)	กาญจนบุรี	17,745	10,265	7,480	12,971	73%	13,656	77%	3,391	19%	13,652	77%	3,387	19%	4.00	เพิ่มขึ้น
วชิราลงกรณ (2)	กาญจนบุรี	8,860	3,012	5,848	5,358	60%	5,826	66%	2,814	32%	5,813	66%	2,801	32%	13.00	เพิ่มขึ้น
รวมภาคตะวันออก	37.51%	26,605	13,277	13,328	18,329	69%	19,482	73%	6,205	23%	19,465	73%	6,188	23%	17.00	เพิ่มขึ้น
ภาคใต้ (6+4)																
ขุนด่าน	นครนายก	224	5.00	219	190	85%	221	99%	216	96%	221	99%	216	96%	-	คงที่
คลองสิียด	ฉะเชิงเทรา	420	30.00	390	255	61%	270	64%	240	57%	271	65%	241	57%	-1.00	ลดลง
บางพระ (3)	ชลบุรี	117	12.00	105	49	42%	95	81%	83	71%	91	78%	79	68%	4.00	เพิ่มขึ้น
หนองปลาไหล (3)	ระยอง	164	13.75	150	157	96%	108	66%	94	58%	106	65%	92	56%	2.00	เพิ่มขึ้น
ประแสร์ (3)	ระยอง	295	20.00	275	268	91%	226	77%	206	70%	230	78%	210	71%	-4.00	ลดลง
มาบประชัน (3)	ระยอง	17	0.72	16	12	74%	10	61%	9	57%	10	59%	9.09	55%	0.30	เพิ่มขึ้น
หนองค้อ (3)	ระยอง	21	1.00	20	7	34%	13	60%	12	56%	13	61%	11.97	56%	-0.03	ลดลง
ฉกกราย (3)	ระยอง	79	3.00	76	73	92%	73	92%	70	88%	72	90%	68.62	86%	1.22	เพิ่มขึ้น
คลองใหญ่ (3)	ระยอง	45	3.00	42	41	90%	35	77%	32	71%	36	80%	33.21	73%	-1.09	ลดลง
นันทนรินทร์	ปราจีนบุรี	295	19.00	276	-	0%	239	81%	220	75%	239	81%	220.00	75%	-	คงที่
รวมภาคใต้	11.55%	1,678	107	1,570	1,054	63%	1,290	77%	1,183	70%	1,289	77%	1,181	70%	1.39	เพิ่มขึ้น
ภาคใต้ (4)																
แก่งกระจาน	เพชรบุรี	710	65	645	329	46%	369	52%	304	43%	368	52%	303	43%	1.00	เพิ่มขึ้น
ปราณบุรี	ประจวบคีรีขันธ์	391	18	373	137	35%	154	39%	136	35%	152	39%	134	34%	2.00	เพิ่มขึ้น
รัชชประภา (2)	สุราษฎร์ธานี	5,639	1,352	4,287	4,911	87%	4,861	86%	3,509	62%	4,873	86%	3,521	62%	-12.00	ลดลง
บางกลาง (2)	ยะลา	1,454	276	1,178	989	68%	420	29%	144	10%	414	28%	138	9%	6.00	เพิ่มขึ้น
รวมภาคใต้	11.55%	8,194	1,711	6,483	6,366	78%	5,804	71%	4,093	50%	5,807	71%	4,096	50%	-3.00	ลดลง
รวมทั้งประเทศ 100%(38)		70,921	23,532	47,388	40,865	58%	50,733	72%	27,202	38%	50,795	72%	27,262	38%	-60.61	ลดลง

ที่มาข้อมูล : ตารางสรุปสภาพน้ำในอ่างเก็บน้ำขนาดใหญ่ทั่วประเทศ และตารางสรุปสภาพน้ำในอ่างเก็บน้ำภาคตะวันออก กรมชลประทาน

หมายเหตุ :

- อ่างเก็บน้ำขนาดใหญ่ หมายถึง อ่างเก็บน้ำที่มีความจุตั้งแต่ 100 ล้าน ลบ.ม. ขึ้นไป
- เป็นอ่างเก็บน้ำอยู่ในความรับผิดชอบของการไฟฟ้าฝ่ายผลิตแห่งประเทศไทย(10) นอกนั้นอยู่ในความรับผิดชอบของกรมชลประทาน (28)
- เป็นอ่างเก็บน้ำขนาดกลางที่มีความสำคัญต่อการชลประทานและการประปาฯ ของลุ่มน้ำชายฝั่งทะเลตะวันออก
- ที่มา : กรมชลประทาน และการไฟฟ้าฝ่ายผลิตแห่งประเทศไทย
- จังหวัดที่มีอ่างเก็บน้ำขนาดใหญ่มีจำนวน 26 จังหวัด ไม่มี 50 จังหวัด

รท. นายถียง ระดับเก็บกักของอ่าง



ศูนย์เขื่อนฯ



ศูนย์ป้องกันวิกฤตน้ำ กรมทรัพยากรน้ำ

ลำดับของเขื่อนตามความจุ

1.ศรีนครินทร์ 2.ภูมิพล 3.สิริกิติ์ 4.วชิราลงกรณ 5.รัชชประภา

6.อุบลรัตน์ 7.สิรินธร 8.บางกลาง 9.ลำปาว 10.ป่าสัก

ลำดับของเขื่อนตามปริมาณน้ำใช้การได้

1.ภูมิพล 2.ศรีนครินทร์ 3.สิริกิติ์ 4.วชิราลงกรณ 5.รัชชประภา

6.ลำปาว 7.อุบลรัตน์ 8.บางกลาง 9.สิรินธร 10.ป่าสัก