



รายงานการเฝ้าระวังติดตามสถานการณ์น้ำ ๒๔ ชั่วโมง

ศูนย์ป้องกันวิกฤติน้ำ กรมทรัพยากรน้ำ กระทรวงทรัพยากรธรรมชาติและสิ่งแวดล้อม
โทรศัพท์ ๐ ๒๒๔๘ ๖๖๓๑ โทรสาร ๐ ๒๒๔๘ ๖๖๒๙ <http://www.dwr.go.th>

รายงานฉบับที่ ๖๖๐/๒๕๕๙

เวลา ๐๘.๐๐ น.

วันที่ ๒ ธันวาคม ๒๕๕๙

เรื่อง รายงานการเฝ้าระวังติดตามสถานการณ์น้ำ ๒๔ ชั่วโมง

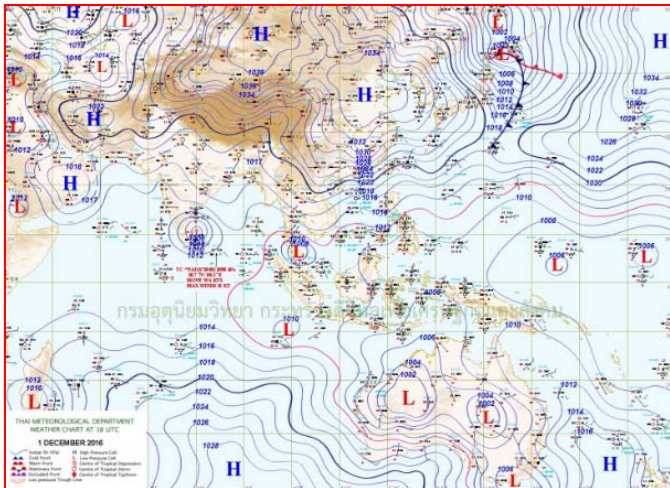
เรียน รมว.ทส. เลขานุการ รมว.ทส. ปกท.ทส. รอง ปกท.ทส. อทน. รอง อทน. และหน่วยงานที่เกี่ยวข้อง

กรมทรัพยากรน้ำขอรายงานการเฝ้าระวังและติดตามสถานการณ์น้ำ ประจำวันที่ ๒ ธันวาคม ๒๕๕๙ ดังนี้

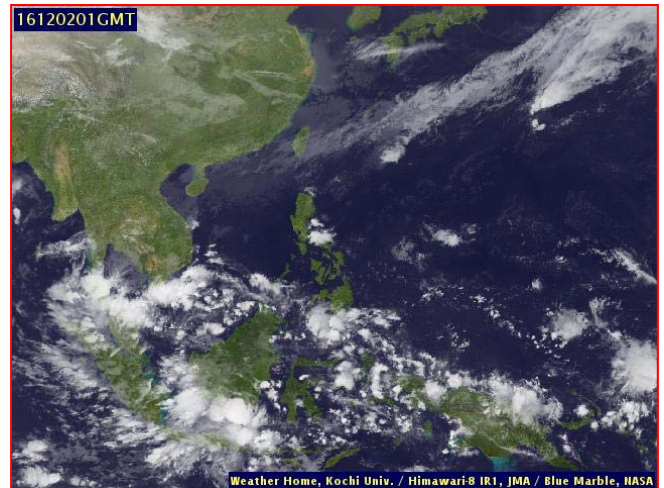
๑. สภาพอากาศ ณ เวลา ๐๖.๐๐ น. (ที่มา: กรมอุตุนิยมวิทยา)

พยากรณ์อากาศ ๒๔ ชั่วโมงข้างหน้า ประเทศไทยตอนบนมีอากาศเย็นถึงหนาว สำหรับกรุงเทพมหานครและปริมณฑล อุณหภูมิจะลดลงเล็กน้อย ขอให้ประชาชนดูแลสุขภาพเนื่องจากอากาศที่เปลี่ยนแปลงในระยะนี้

ส่วนภาคใต้มีฝนตกหนักถึงหนักมากหลายพื้นที่บริเวณจังหวัดสุราษฎร์ธานี นครศรีธรรมราช พัทลุง สงขลา ปัตตานี ยะลา นราธิวาส ภูเก็ต กระบี่ ตรัง และสตูล ขอให้ประชาชนระมัดระวังอันตรายจากฝนตกหนักถึงหนักมาก ซึ่งจะทำให้เกิดน้ำท่วมฉับพลันและน้ำป่าไหลหลากได้ ส่วนคลื่นลมบริเวณอ่าวไทยและอันดามันมีกำลังแรงขึ้น โดยมีคลื่นสูง ๒-๓ เมตร ขอให้ชาวเรือควรเดินเรือด้วยความระมัดระวัง เรือเล็กควรงดออกจากฝั่งจนถึงวันที่ ๔ ธันวาคม ๒๕๕๙ และประชาชนในภาคใต้ฝั่งตะวันออกระมัดระวังอันตรายจากคลื่นซัดฝั่งไว้ด้วย

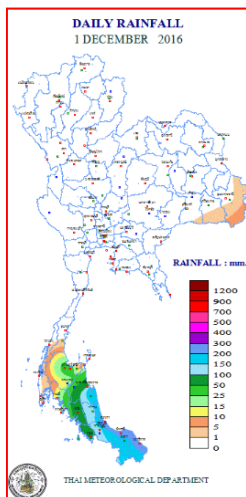


แผนที่อากาศ วันที่ ๒ ธ.ค. ๒๕๕๙ เวลา ๐๖.๐๐ น.



ภาพถ่ายจากดาวเทียม วันที่ ๒ ธ.ค. ๒๕๕๙ เวลา ๐๘.๐๐ น.

๒. ปริมาณฝนสะสม ณ เวลา ๐๗.๐๐ น. (เมื่อวาน) - ๐๗.๐๐ น. (วันนี้) (ที่มา: กรมอุตุนิยมวิทยา)

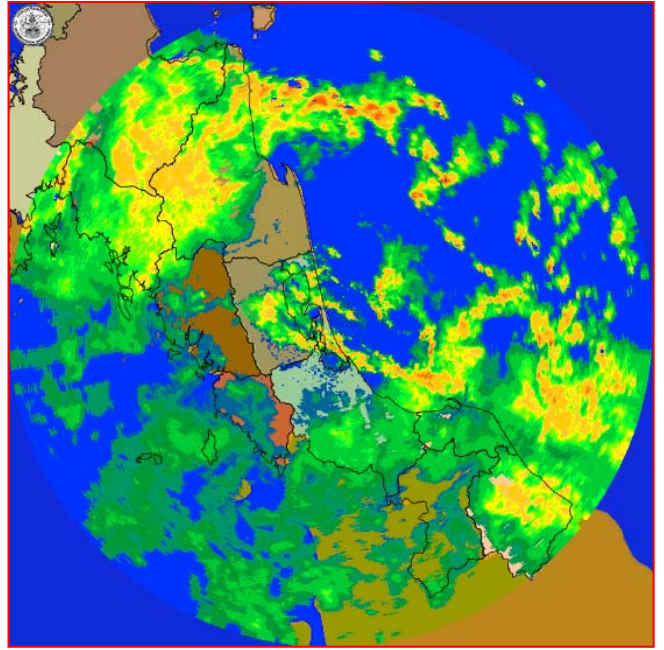


จุดตรวจวัด	ปริมาณฝน (มม.)
จ.สงขลา (คองหงษ์ สกษ.)	๒๒๓.๔
จ.ปัตตานี	๒๑๙.๒
จ.นครศรีธรรมราช (สกษ.)	๒๐๖.๓
จ.ยะลา (สกษ.)	๑๘๐.๐
จ.พัทลุง (สกษ.)	๑๓๐.๖
จ.สงขลา (หาดใหญ่)	๑๒๒.๐
จ.สงขลา (สะเดา)	๑๒๐.๒

๓. เรดาร์ตรวจอากาศ ณ วันที่ ๒ ธันวาคม ๒๕๕๙ (ที่มา: กรมอุตุนิยมวิทยา)



สถานีสุวรรณภูมิ เวลา ๑๘.๓๐ น.



สถานีสงขลา เวลา ๑๙.๑๕ น.

จากเรดาร์ตรวจอากาศ จะพบว่ามียกุ่มเมฆฝนกระจายบริเวณภาคตะวันออก และภาคใต้

๔. สถานการณ์น้ำในอ่างเก็บน้ำขนาดใหญ่ ณ วันที่ ๑ ธันวาคม ๒๕๕๙ (ที่มา: กรมชลประทาน)

สภาพน้ำในอ่างเก็บน้ำขนาดใหญ่ ปริมาณน้ำในอ่างฯ ๕๐,๕๗๘ ล้าน ลบ.ม. คิดเป็นร้อยละ ๗๑ (ปริมาณน้ำใช้การได้ ๒๗,๐๕๒ ล้าน ลบ.ม. คิดเป็นร้อยละ ๕๓) ปริมาณน้ำในอ่างฯ เทียบกับปี ๒๕๕๘ (๔๐,๗๑๗ ล้าน ลบ.ม. คิดเป็นร้อยละ ๕๘) มากกว่าปี ๒๕๕๘ จำนวน ๙,๘๖๑ ล้าน ลบ.ม. ปริมาณน้ำไหลลงอ่างฯ จำนวน ๔๑.๒๐ ล้าน ลบ.ม. ปริมาณน้ำระบายจำนวน ๕๐.๖๗ ล้าน ลบ.ม. สามารถรับน้ำได้อีก ๒๐,๑๗๙ ล้าน ลบ.ม.

อ่างเก็บน้ำ	ปริมาณน้ำในอ่าง		ปริมาณน้ำใช้การได้		ปริมาณน้ำไหลลงอ่าง		ปริมาณน้ำระบาย		ปริมาณน้ำรับได้อีก (ล้าน ม. ^๓) (ความจุที่ รนส.- ปริมาณน้ำปัจจุบัน)
	ปริมาณ (ล้าน ม. ^๓)	% น้ำเก็บกัก	ปริมาณ (ล้าน ม. ^๓)	% น้ำใช้การ	วันนี้ (ล้าน ม. ^๓)	เมื่อวาน (ล้าน ม. ^๓)	วันนี้ (ล้าน ม. ^๓)	เมื่อวาน (ล้าน ม. ^๓)	
๑.ภูมิพล	๗,๒๓๔	๕๔	๓,๔๓๔	๓๖	๙.๓๑	๗.๕๐	๕.๐๐	๕.๐๐	๖,๒๒๘
๒.สิริกิติ์	๗,๗๓๔	๘๑	๔,๘๘๔	๗๓	๖.๑๗	๖.๑๖	๑๐.๐๕	๑๐.๐๕	๒,๙๐๖
๓.จุฬารัตน์	๑๕๙	๙๗	๑๒๒	๙๖	๐.๑๗	๐.๑๘	๐.๒๕	๐.๒๖	๔๘
๔.อุบลรัตน์	๒,๔๑๕	๙๙	๑,๘๓๔	๙๙	๐.๐๐	๖.๖๑	๙.๒๘	๘.๙๒	๑๖
๕.ลำปาว	๑,๑๔๓	๕๘	๑,๐๔๓	๕๕	๐.๐๐	๑.๑๓	๑.๑๕	๑.๑๗	๑,๓๐๗
๖.สิรินธร	๑,๖๕๕	๘๔	๘๒๓	๗๓	๐.๐๐	๐.๐๐	๐.๐๐	๐.๐๐	๓๑๑
๗.ป่าสักชลสิทธิ์	๙๕๗	๑๐๐	๙๕๔	๑๐๐	๐.๕๙	๐.๕๙	๑.๗๘	๑.๗๘	๓
๘.ศรีนครินทร์	๑๓,๖๕๖	๗๗	๓,๓๙๑	๔๕	๑๐.๔๔	๖.๙๕	๕.๙๗	๖.๐๐	๕,๑๙๔
๙.วชิราลงกรณ	๕,๘๒๓	๖๖	๒,๘๑๑	๔๘	๓.๗๑	๖.๗๖	๖.๐๔	๖.๐๔	๕,๑๗๗
๑๐.ขุนด่านปราการชล	๒๒๑	๙๙	๒๑๖	๙๙	๐.๑๘	๐.๒๒	๐.๒๔	๐.๑๔	๕
๑๑.รัชชประภา	๔,๘๕๘	๘๖	๓,๕๐๖	๘๒	๒.๐๕	๓.๑๗	๕.๐๐	๔.๔๖	๑,๗๖๒
๑๒.บางกลาง	๔๒๒	๒๙	๑๔๕	๑๒	๒.๔๘	๑.๙๑	๐.๕๘	๐.๕๕	๑,๒๕๒

๕. สถานการณ์น้ำในประเทศ ณ วันที่ ๒๘ พฤศจิกายน - ๒ ธันวาคม ๒๕๕๙ (ที่มา: กรมชลประทาน)

สถานี	แม่น้ำ	อำเภอ	จังหวัด	ระดับ ตลิ่ง (ม. รทก.)	ระดับน้ำ (ม.รทก.)					แนวโน้ม
					จันทร์	อังคาร	พุธ	พฤหัสบดี	ศุกร์	
					๒๘ พ.ย.	๒๙ พ.ย.	๓๐ พ.ย.	๑ ธ.ค.	๒ ธ.ค.	
P.๑	ปิง	เมือง	เชียงใหม่	๓.๗๐	๑.๔๐	๑.๓๖	๑.๓๕	๑.๓๕	๑.๓๔	ลดลง
W.๑C	วัง	เมือง	ลำปาง	๕.๒๐	-๐.๖๖	๐.๑๔	๐.๒๑	๐.๑๗	๐.๑๒	ลดลง
Y.๔	ยม	เมือง	สุโขทัย	๗.๔๕	๑.๙๓	๒.๘๘	๒.๗๙	๓.๒๑	๓.๑๘	ลดลง
N.๗A	น่าน	เมือง	พิจิตร	๑๐.๗๘	๑.๖๙	๑.๖๙	๑.๗๐	๑.๖๔	๑.๖๓	ลดลง
C.๑๓	เจ้าพระยา	สรรพยา	ชัยนาท	๑๖.๓๔	๑๕.๙๕	๑๕.๗๘	๑๕.๖๕	๑๕.๕๒	๑๕.๔๓	ลดลง
M.๖A	มูล	สตึก	บุรีรัมย์	๖.๐๐	๕.๔๗	๕.๓๐	๕.๑๒	๔.๙๔	๔.๗๔	ลดลง
M.๗	มูล	เมือง	อุบลราชธานี	๗.๐๐	๔.๑๓	๔.๑๑	๔.๐๖	๔.๐๖	๓.๙๓	ลดลง
M.๑๙๑	ลำตะคอง	เมือง	นครราชสีมา	๓.๐๐	๑.๓๑	๑.๒๒	๑.๐๕	๐.๘๑	๐.๙๒	เพิ่มขึ้น
M.๑๕๙	ลำชี	จอมพระ	สุรินทร์	๑๑.๓๐	๔.๐๓	๓.๙๐	๓.๘๔	๓.๖๐	๓.๕๐	ลดลง
M.๙๕	ลำเสียวใหญ่	สุวรรณภูมิ	ร้อยเอ็ด	๓.๒๐	๒.๕๔	๒.๕๒	๒.๕๐	๒.๕๒	๒.๕๐	ลดลง
X.๖๔	คลองท่าแซะ	ท่าแซะ	ชุมพร	๑๗.๑๓	๗.๗๖	๗.๗๖	๗.๗๖	๗.๗๕	๘.๕๐	เพิ่มขึ้น
X.๑๔๙	คลองกลาย	นบพิตำ	นครศรีธรรมราช	๓๓.๙๖	๒๘.๙๙	๒๘.๙๙	๒๙.๐๓	๒๙.๐๕	๒๙.๕๖	เพิ่มขึ้น
X.๒๗๔	แม่น้ำโก-ลก	แว้ง	นราธิวาส	๒๒.๔๐	๑๘.๖๒	๑๘.๖๐	๑๘.๙๐	๑๘.๘๐	๒๐.๔๗	เพิ่มขึ้น
X.๓๗A	แม่น้ำตาปี	พระแสง	สุราษฎร์ธานี	๑๐.๗๖	๙.๐๑	๘.๘๒	๘.๓๙	๗.๘๕	๗.๔๘	ลดลง

*** ยังไม่ได้รับรายงาน

๖. สถานการณ์น้ำในพื้นที่ลุ่มน้ำโขง ณ วันที่ ๓๐ พฤศจิกายน ๒๕๕๙ (ที่มา: MRC: Mekong River Commission)

สถานี	ระดับตลิ่ง(เมตร)	ระดับน้ำ (เมตร)	ต่ำกว่าระดับตลิ่ง (เมตร)	แนวโน้ม
อ.เชียงแสน จ.เชียงราย	๑๒.๘๐	๓.๒๓	๙.๕๗	ทรงตัว
อ.เชียงคาน จ.เลย	๑๖.๐๐	๖.๗๓	๙.๒๗	เพิ่มขึ้น
อ.เมือง จ.หนองคาย	๑๒.๒๐	๓.๗๓	๘.๔๗	ลดลง
อ.เมือง จ.นครพนม	๑๒.๕๐	๓.๐๗	๙.๔๓	ลดลง
อ.เมือง จ.มุกดาหาร	๑๒.๐๐	๓.๒๓	๘.๗๗	ลดลง
อ.โขงเจียม จ.อุบลราชธานี	๑๔.๕๐	๓.๙๑	๑๐.๕๙	ลดลง

๖. สถานการณ์เตือนภัย Early Warning ณ วันที่ ๒ ธันวาคม ๒๕๕๙ (ที่มา: สำนักวิจัย พัฒนาและอุทกวิทยา กรมทรัพยากรน้ำ)

[เวลา ๑๕.๐๐ น.(เมื่อวาน) - ๐๘.๐๐ น.(วันนี้)]

การแจ้งเตือน	สถานี	การแจ้งเตือน
เตือนสีแดง (อพยพ)	บ้านห้วยบอน ต.บ้านโหนด อ.สะบาย้อย จ.สงขลา บ้านท่าจีน ต.ทต.น้ำน้อย อ.หาดใหญ่ จ.สงขลา บ้านพรุเตาะนอก ต.ทุ่งใหญ่ อ.หาดใหญ่ จ.สงขลา บ้านปากช่อง ต.จะโหนด อ.จะนะ จ.สงขลา บ้านไร่ ต.ทุ่งหวัง อ.เมืองสงขลา จ.สงขลา	ปริมาณฝนสะสม ๑๒ ชั่วโมง ๑๕๗.๕ มิลลิเมตร ปริมาณฝนสะสม ๑๒ ชั่วโมง ๑๔๘.๐ มิลลิเมตร ปริมาณฝนสะสม ๑๒ ชั่วโมง ๑๖๒.๐ มิลลิเมตร ปริมาณฝนสะสม ๑๒ ชั่วโมง ๑๕๕.๐ มิลลิเมตร ปริมาณฝนสะสม ๑๒ ชั่วโมง ๒๐๓.๕ มิลลิเมตร
เตือนสีเหลือง (เตือนภัย)	บ้านวังไทร ต.ทับช้าง อ.นาทวี จ.สงขลา บ้านเหล่า ต.ทต.เขารูปช้าง อ.เมืองสงขลา จ.สงขลา บ้านควนไม้ไผ่ ต.นาทิวา อ.จะนะ จ.สงขลา บ้านโคกทัง ต.พิจิตร อ.นาหม่อม จ.สงขลา	ปริมาณฝนสะสม ๑๒ ชั่วโมง ๑๑๐.๐ มิลลิเมตร ปริมาณฝนสะสม ๑๒ ชั่วโมง ๑๒๙.๐ มิลลิเมตร ปริมาณฝนสะสม ๑๒ ชั่วโมง ๑๔๖.๕ มิลลิเมตร ปริมาณฝนสะสม ๑๒ ชั่วโมง ๑๓๐.๐ มิลลิเมตร
เตือนสีเขียว (เฝ้าระวัง)	-	-

*ได้รับข้อมูลจากทาง Social Media โดยโปรแกรม Line ศูนย์อุทกภัย ทน.

๗. สถานการณ์ธรณีพิบัติ ณ วันที่ ๒ ธันวาคม ๒๕๕๙ (ที่มา : กรมทรัพยากรธรณี)

ไม่มีสถานการณ์ธรณีพิบัติภัย

๘. เหตุการณ์วิกฤตน้ำปัจจุบัน ณ วันที่ ๒ ธันวาคม ๒๕๕๙ [เวลา ๑๕.๐๐ น.(เมื่อวาน) - ๐๘.๐๐ น.(วันนี้)]

จ.สงขลา เกิดฝนตกลงมาอย่างหนักและต่อเนื่องนานหลายชั่วโมงในช่วงเช้า (๑ ธ.ค.) ส่งผลให้เกิดน้ำท่วมขังฉับพลันในบริเวณตลาดในเขตตัวเมืองของอำเภอจะนะ เนื่องจากน้ำระบายไม่ทันระดับน้ำท่วมสูงประมาณ ๑ ฟุต ส่งผลกระทบต่อ การสัญจรแต่ยังไม่มีรายงานความเสียหายของร้านค้าและบ้านเรือนประชาชน ทั้งนี้ น้ำได้ท่วมขังอยู่ประมาณ ๑ ชั่วโมง สถานการณ์จึงเริ่มคลี่คลายเข้าสู่ภาวะปกติเนื่องจากปริมาณฝนเริ่มเบาบางลง

จ.สงขลา ฝนตกหนักต่อเนื่องมาตั้งแต่เช้าวันที่ ๑ ธ.ค. ๕๙ ทำให้เกิดน้ำท่วมขังในหลายพื้นที่ เนื่องจากน้ำระบายไม่ทันโดยน้ำในลำคลองต่างๆ ยังสามารถรองรับได้อยู่ ปัจจุบัน มีท่วมขัง ๒ อำเภอ ได้แก่ อ.เมือง กับ อ.หาดใหญ่ ขณะที่เมื่อเวลา ๐๕.๕๐ น. ของวันที่ ๒ ธ.ค. ๕๙ สถานการณ์น้ำในเมืองหาดใหญ่ และจังหวัดสงขลา ยังมีฝนตกลงมาต่อเนื่อง ตั้งแต่ช่วงเช้ามีดีที ๕ ของวันที่ ๑ ธ.ค. ตกยาวมาจน ๖ โมงเช้าของวันที่ ๒ ธ.ค. บนถนนกาญจนาภิเษกหาดใหญ่-สงขลา น้ำยังท่วมและไหลเชี่ยว ขณะที่ในตัวเมืองสงขลา ฝนที่ตกลงมาทำน้ำท่วมเป็นจุดๆ ยังสามารถควบคุมสถานการณ์ได้ มีน้ำขัง เจ้าหน้าที่เร่งระบายออกสู่ทะเลสาบสงขลา

๙. สถานการณ์อุทกภัย ณ วันที่ ๒ ธันวาคม ๒๕๕๙ (ที่มา : กรมป้องกันและบรรเทาสาธารณภัย)

น้ำท่วมขัง

จ.ปัตตานี วันที่ ๑ ธ.ค. ๕๙ เวลา ๑๙.๐๐ น. เกิดฝนตกหนักทำให้น้ำท่วมขังในพื้นที่ อ.สายบุรี เขต ทม.ตะลุบัน บริเวณตลาดตะลุบัน ความเสียหายอยู่ระหว่างการสำรวจ สนง.ปภ.จ.อำเภอ อปท. อปพร. มูลนิธิ อาสาสมัครพร้อมหน่วยงานที่เกี่ยวข้องได้นำเครื่องมืออุปกรณ์เข้าไปแก้ไขปัญหาในเบื้องต้น **ปัจจุบันระดับน้ำลดลง**

๑๐. การคาดหมายลักษณะอากาศ ๗ วันข้างหน้า (ระหว่างวันที่ ๒ - ๗ ธันวาคม ๒๕๕๙)

ในช่วงวันที่ ๒ ธ.ค. บริเวณภาคเหนือและภาคตะวันออกเฉียงเหนือมีอากาศหนาวเย็นอย่างต่อเนื่อง ส่วนภาคกลางและภาคตะวันออกมีอากาศเย็น อุณหภูมิลดลงอีก ๒-๓ องศาเซลเซียส

ในช่วงวันที่ ๓-๗ ธ.ค. บริเวณประเทศไทยตอนบนมีอุณหภูมิสูงขึ้น ๑-๓ องศาเซลเซียส แต่ยังคงทำให้บริเวณดังกล่าวมีอากาศหนาวเย็น ก็มีหมอกในตอนเช้า

สำหรับภาคใต้ยังคงมีฝนตกต่อเนื่องตลอดช่วง และมีฝนตกหนักถึงหนักมากบางแห่งในช่วงวันที่ ๑-๔ ธ.ค. ส่วนคลื่นลมในบริเวณอ่าวไทยจะมีกำลังแรงขึ้น โดยมีคลื่นสูง ๒-๓ เมตร

จึงเรียนมาเพื่อโปรดทราบ

นายวรศาสน์ อภัยพงษ์
อธิบดีกรมทรัพยากรน้ำ