

1400

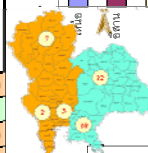
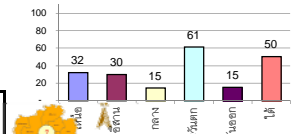
### รายงานสรุปสภาพน้ำในอ่างเก็บน้ำขนาดใหญ่และขนาดกลาง

รายงานสถานการณ์ ณ วันที่ 4 มิถุนายน 2563

% ปริมาณน้ำรวมแต่ละภาคปัจจุบัน

ปริมาณน้ำในอ่างที่ใช้การได้ในสปีดน้ำที่ + มากกว่า / - น้อยกว่า สปีดน้ำก่อน 310.79 ล้าน ลบ.ม.

สรุปสถานการณ์ปริมาณน้ำในอ่างเก็บน้ำที่ใช้ในทุกกิจกรรมทั่วประเทศ มากกว่าปริมาณน้ำที่เหลือเข้าอ่าง เมื่อเทียบกับสปีดน้ำที่ห้ามภา การใช้น้ำอย่างระมัดระวัง



สรุปสถานการณ์ปริมาณน้ำในอ่างน้ำ

คงที่	13	อ่าง
ลดลง	13	อ่าง
เพิ่มขึ้น	12	อ่าง

เปรียบเทียบปริมาณน้ำรวม  
ของประเทศไทย  
ในปี 63 และ ปี 62

วันที่ 4 มิถุนายน 2563 แห่งกัน

31,443 ล้าน ลบ.ม. หรือ เท่ากับ

44%

วันที่ 4 มิถุนายน 2562 แห่งกัน

37,417 ล้าน ลบ.ม. หรือ เท่ากัน

53%

ภาค อ่างเก็บน้ำ เชื่อม	ความจ ที่ รอก. (ล้าน ม.³)	ปริมาณน้ำ ที่ไม่ได้ ใช้การ (ล้าน ม.³)	ใช้การ ได้จริง (ล้าน ม.³)	ปริมาณน้ำรวม วันที่ 4 มิถุนายน 2562		ปัจจุบัน วันที่ 4 มิถุนายน 2563				สปีดน้ำก่อน วันที่ 29 พฤษภาคม 2563				ปริมาณน้ำ + เพิ่มขึ้น - ลดลง (ล้าน ม.³)	สถานการณ์ ในอ่าง			
				%	%	ปริมาณน้ำรวม		ปริมาณน้ำใช้การได้จริง		ปริมาณน้ำรวม		ปริมาณน้ำใช้การได้จริง						
						ปริมาณน้ำ (ล้าน ม.³)	%	ปริมาณน้ำ (ล้าน ม.³)	%	ปริมาณน้ำ (ล้าน ม.³)	%	ปริมาณน้ำ (ล้าน ม.³)	%					
<b>ภาคเหนือ (7)</b>																		
1	ภูมิพล (2)	ตาก	13,462	3,800	9,662	5,783	43%	4,167	31%	367	4%	4,233	31%	433	4%	-66.00	ลดลง	
2	สิริกิติ์ (2)	อุดรธานี	9,510	2,850	6,660	4,116	43%	3,400	36%	550	8%	3,450	36%	600	9%	-50.00	ลดลง	
3	แม่งัด	เชียงใหม่	265	12	253	98	37%	48	18%	36	14%	48	18%	36	14%	-	คงที่	
4	แม่งาว	เชียงใหม่	263	14	249	57	22%	62	24%	48	19%	62	24%	48	19%	-	คงที่	
5	กิ่วลม	ลำปาง	106	3	103	57	54%	49	46%	46	45%	48	45%	45	44%	1.00	เพิ่มขึ้น	
6	กัวคองนา	ลำปาง	170	6	164	71	42%	45	26%	39	24%	45	26%	39	24%	-	คงที่	
7	แควน้อย	พิษณุโลก	939	43	896	187	20%	227	24%	184	21%	236	25%	193	22%	-9.00	ลดลง	
	แม่ออก		110	16	94	36	33%	25	23%	9	10%	25	23%	9	10%	-	คงที่	
<b>รวมภาคเหนือ</b>			<b>34,85%</b>	<b>24,825</b>	<b>6,744</b>	<b>18,081</b>	<b>42%</b>	<b>8,023</b>	<b>32%</b>	<b>1,279</b>	<b>7%</b>	<b>8,149</b>	<b>33%</b>	<b>1,394</b>	<b>8%</b>	<b>-115.00</b>	<b>ลดลง</b>	
<b>ภาคตะวันออกเฉียงเหนือ (12)</b>																		
8	ห้วยหลวง	อุดรธานี	136	7	129	31	23%	28	21%	21	16%	28	21%	21	16%	-	คงที่	
9	น้ำจืด	สกลนคร	520	45	475	247	48%	191	37%	146	31%	190	37%	145	31%	1.00	เพิ่มขึ้น	
10	น้ำพอง (2)	สกลนคร	165	8	157	57	35%	40	24%	32	20%	41	25%	33	21%	-1.00	ลดลง	
11	จตุรพักตรพิมาน (2)	ชัยภูมิ	164	37	127	81	49%	42	26%	5	4%	41	25%	4	3%	1.00	เพิ่มขึ้น	
12	ลุมพินี (2)	ขอนแก่น	2,431	581	1,850	600	25%	329	14%	-	0%	330	14%	-	0%	-	คงที่	
13	ลำปาว	กาฬสินธุ์	1,980	100	1,880	561	28%	664	34%	564	30%	657	33%	557	30%	7.00	เพิ่มขึ้น	
14	ลำตะคอง	นครราชสีมา	314	22	292	170	54%	91	29%	69	24%	90	29%	68	23%	1.00	เพิ่มขึ้น	
15	ลำพระเพลิง	นครราชสีมา	155	1	154	21	14%	13	8%	12	8%	13	8%	12	8%	-	คงที่	
16	มูลขม	นครราชสีมา	141	7	134	43	30%	26	18%	19	14%	26	18%	19	14%	-	คงที่	
17	ลำตะขม	นครราชสีมา	275	7	268	101	37%	40	15%	33	12%	39	14%	32	12%	1.00	เพิ่มขึ้น	
18	ลำบางรอง	บุรีรัมย์	121	3	118	38	31%	18	15%	15	13%	18	15%	15	13%	-	คงที่	
19	สิรินธร (2)	อุบลราชธานี	1,966	831	1,135	860	44%	1,014	52%	183	16%	1,022	52%	191	17%	-8.00	ลดลง	
<b>รวมภาคตะวันออกเฉียงเหนือ</b>			<b>11.80%</b>	<b>8,369</b>	<b>1,649</b>	<b>6,720</b>	<b>34%</b>	<b>2,494</b>	<b>30%</b>	<b>1,099</b>	<b>16%</b>	<b>2,495</b>	<b>30%</b>	<b>1,097</b>	<b>16%</b>	<b>2.00</b>	<b>เพิ่มขึ้น</b>	
<b>ภาคกลาง (3)</b>																		
20	ป่าสักชลสิทธิ์	ลพบุรี	960	3	957	105	11%	114	12%	111	12%	114	12%	111	12%	-	คงที่	
21	ห้วยเสลา	อุทัยธานี	160	17	143	39	24%	32	20%	15	10%	32	20%	15	10%	-	คงที่	
22	กระเสียว	สุพรรณบุรี	240	40	200	68	28%	53	22%	13	7%	54	23%	14	7%	-1.00	ลดลง	
<b>รวมภาคกลาง</b>			<b>1.92%</b>	<b>1,360</b>	<b>60</b>	<b>1,300</b>	<b>16%</b>	<b>199</b>	<b>15%</b>	<b>139</b>	<b>10%</b>	<b>200</b>	<b>15%</b>	<b>140</b>	<b>11%</b>	<b>-1.00</b>	<b>ลดลง</b>	
<b>ภาคตะวันตก (2)</b>																		
23	ศรีนครินทร์ (2)	กาญจนบุรี	17,745	10,265	7,480	13,852	78%	12,305	69%	2,040	27%	12,402	70%	2,137	29%	-97.00	ลดลง	
24	วชิราลงกรณ (2)	กาญจนบุรี	8,860	3,012	5,848	4,539	51%	4,047	46%	1,035	18%	4,125	47%	1,113	19%	-78.00	ลดลง	
<b>รวมภาคตะวันตก</b>			<b>37.51%</b>	<b>26,605</b>	<b>13,277</b>	<b>13,328</b>	<b>69%</b>	<b>16,352</b>	<b>61%</b>	<b>3,075</b>	<b>23%</b>	<b>16,526</b>	<b>62%</b>	<b>3,250</b>	<b>24%</b>	<b>-175.00</b>	<b>ลดลง</b>	
<b>ภาคตะวันออก (6+4)</b>																		
25	เขื่อนลำนาน	นครนายก	224	5.00	219	28	13%	27	12%	22	10%	27	12%	22	10%	-	คงที่	
26	คลองสิริกิติ์	ฉะเชิงเทรา	420	30.00	390	68	16%	50	12%	20	5%	50	12%	20	5%	-	คงที่	
27	บางพระ (3)	ชลบุรี	117	12.00	105	45	38%	18	15%	6	6%	19	16%	7	7%	-1.00	ลดลง	
28	หนองปลาไหล (3)	ระยอง	164	13.75	150	86	53%	41	25%	27	18%	31	19%	17	12%	10.00	เพิ่มขึ้น	
29	ประแสร์ (3)	ระยอง	295	20.00	275	121	41%	23	8%	3	1%	22	7%	2	1%	1.00	เพิ่มขึ้น	
30	มาบประชัน (3)	ระยอง	17	0.72	16	10	61%	0.1	1%	-	0%	0	1%	-	0%	-	คงที่	
31	หนองค้อ (3)	ระยอง	21	1.00	20	5	24%	6	28%	5	25%	5	23%	3.96	19%	1.06	เพิ่มขึ้น	
32	คลองกรวย (3)	ระยอง	79	3.00	76	26	33%	17	21%	14	18%	14	18%	11.11	15%	2.90	เพิ่มขึ้น	
33	คลองใหญ่ (3)	ระยอง	45	3.00	42	27	60%	8	17%	5	11%	5	10%	1.58	4%	3.25	เพิ่มขึ้น	
34	หนองหินหรงจันดา	ปราจีนบุรี	295	19.00	276	59	20%	66	22%	47	17%	68	23%	49.00	18%	-2.00	ลดลง	
<b>รวมภาคตะวันออก</b>			<b>2.37%</b>	<b>1,678</b>	<b>107</b>	<b>1,570</b>	<b>28%</b>	<b>256</b>	<b>15%</b>	<b>149</b>	<b>9%</b>	<b>243</b>	<b>14%</b>	<b>134</b>	<b>9%</b>	<b>15.21</b>	<b>เพิ่มขึ้น</b>	
<b>ภาคใต้ (4)</b>																		
35	แก่งกระจาน	เพชรบุรี	710	65	645	282	40%	218	31%	153	24%	228	32%	163	25%	-10.00	ลดลง	
36	ปราจีนบุรี	ประจวบคีรีขันธ์	391	18	373	193	49%	108	28%	90	24%	115	29%	97	26%	-7.00	ลดลง	
37	รัชชประภา (2)	สุราษฎร์ธานี	5,639	1,352	4,287	3,695	66%	2,812	50%	1,460	34%	2,834	50%	1,482	35%	-22.00	ลดลง	
38	บางกลาง (2)	ยะลา	1,454	276	1,178	950	65%	980	67%	704	60%	978	67%	702	60%	2.00	เพิ่มขึ้น	
<b>รวมภาคใต้</b>			<b>11.55%</b>	<b>8,194</b>	<b>1,711</b>	<b>6,483</b>	<b>62%</b>	<b>4,118</b>	<b>50%</b>	<b>2,407</b>	<b>37%</b>	<b>4,155</b>	<b>51%</b>	<b>2,444</b>	<b>38%</b>	<b>-37.00</b>	<b>ลดลง</b>	
<b>รวมทั้งประเทศ</b>			<b>100%(38)</b>	<b>71,031</b>	<b>23,548</b>	<b>47,482</b>	<b>37,417</b>	<b>53%</b>	<b>31,443</b>	<b>44%</b>	<b>8,148</b>	<b>17%</b>	<b>31,768</b>	<b>45%</b>	<b>8,459</b>	<b>18%</b>	<b>-310.79</b>	<b>ลดลง</b>

ที่มาข้อมูล : ตารางสรุปสภาพน้ำในอ่างเก็บน้ำขนาดใหญ่ทั่วประเทศ และตารางสรุปสภาพน้ำในอ่างเก็บน้ำภาคตะวันออกเฉียงเหนือ กรมชลประทาน

หมายเหตุ :

- 1) อ่างเก็บน้ำขนาดใหญ่ หมายถึง อ่างเก็บน้ำที่มีความจุตั้งแต่ 100 ล้าน ลบ.ม. ขึ้นไป
- 2) เป็นอ่างเก็บน้ำอยู่ในความรับผิดชอบของการไฟฟ้าฝ่ายผลิตแห่งประเทศไทย (10) นอกนั้นอยู่ในความรับผิดชอบของกรมชลประทาน (28)
- 3) เป็นอ่างเก็บน้ำขนาดกลางที่มีความสำคัญต่อการอุตสาหกรรมและการประปา ของลุ่มน้ำชายฝั่งทะเลตะวันออก
- 4) ที่มา : กรมชลประทาน และการไฟฟ้าฝ่ายผลิตแห่งประเทศไทย
- 5) จังหวัดที่มีอ่างเก็บน้ำขนาดใหญ่มีจำนวน 26 จังหวัด ไม่มี 50 จังหวัด

รศ. หมายถึง ระดับเก็บกักของอ่าง



ศูนย์เขื่อน



ศูนย์ป้องกันกักตุนน้ำ กรมทรัพยากรน้ำ

**ลำดับของเขื่อนตามความจ**

- 1.ศรีนครินทร์ 2.ภูมิพล 3.สิริกิติ์ 4.วชิราลงกรณ 5.รัชชประภา
- 6.ลุมพินี 7.สิรินธร 8.บางพระ 9.ลำปาว 10.ป่าสัก

**ลำดับของเขื่อนตามปริมาณน้ำใช้การได้**

- 1.ภูมิพล 2.ศรีนครินทร์ 3.สิริกิติ์ 4.วชิราลงกรณ 5.รัชชประภา
- 6.ลำปาว 7.ลุมพินี 8.บางพระ 9.สิรินธร 10.ป่าสัก