



รายงานสถานการณ์น้ำรายวัน

เสนอโดย

ศูนย์เมขลา

ศูนย์ป้องกันวิกฤติน้ำ

กรมทรัพยากรน้ำ

ประจำวันที่ ๕ มิถุนายน ๒๕๖๓

โทร. ๐๒-๒๗๑๖๐๐๐ ต่อ ๖๔๔๕

Line ID : mekhalawoc

## สารบัญ

- ๑) รายงานสถานการณ์พื้นที่เสี่ยงอุทกภัยน้ำหลากในเขตพื้นที่ลาด  
เชิงเขา
- ๒) ปริมาณฝนสะสมปี พ.ศ. ๒๕๖๑ และ ๒๕๖๒ เทียบค่าเฉลี่ย ๓๐ ปี
- ๓) สถานการณ์น้ำในอ่างเก็บน้ำขนาดใหญ่ และขนาดกลาง
- ๔) รายงานสถานการณ์น้ำรายลุ่มน้ำ
- ๕) รายงานระดับน้ำจากกล้อง CCTV



รายงานสถานการณ์พื้นที่  
เสี่ยงอุทกภัยน้ำหลากในเขต  
พื้นที่ลาดเชิงเขา

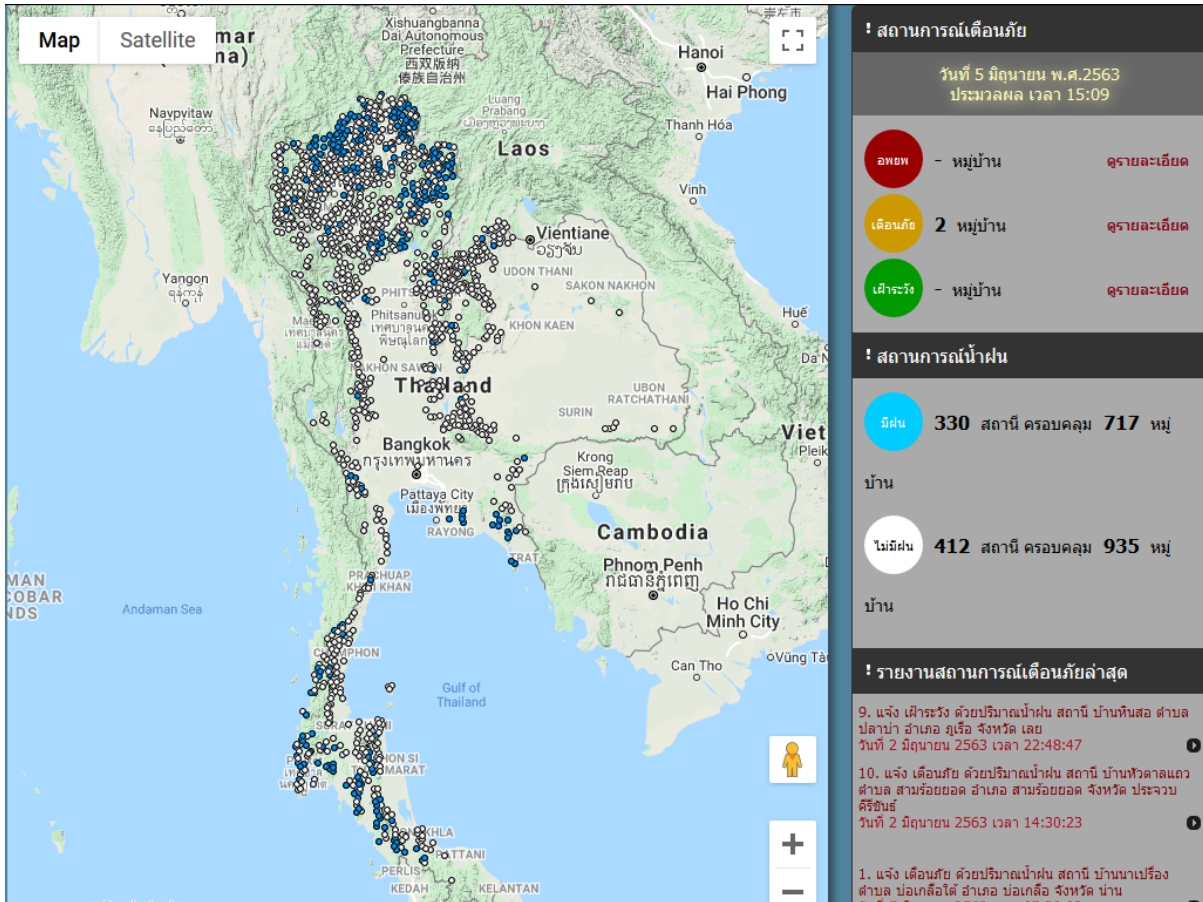


# รายงานสถานการณ์พื้นที่เสี่ยงอุทกภัยน้ำหลากในเขตพื้นที่ลาดเชิงเขา

วันที่ 5 มิถุนายน 2563 เวลา 15:00 น.

## 1) Early Warning System (5 มิ.ย. 2563 เวลา 15.00 น)

สถานี Early Warning System ที่มีฝนตกทั้งหมด 330 สถานี ครอบคลุม 717 หมู่บ้าน มีการแจ้งเตือนเฝ้าระวัง 2 หมู่บ้าน

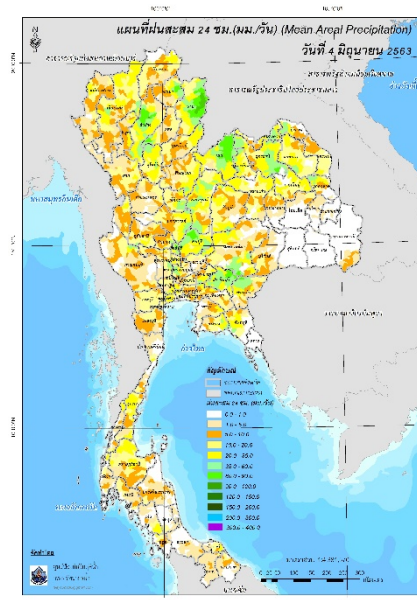


ที่มา : สำนักวิจัย พัฒนาและอุทกวิทยา

## 2) ปริมาณฝน

ผลการเปรียบเทียบปริมาณฝนสะสม 24 ชั่วโมง ของวันที่ 3 ถึง 4 มิถุนายน 2563 (เวลา 15:00 น.) จากระบบของ Mekong River Commission Flash Flood Guidance System (MRCFFGS) แสดงให้เห็นว่ามีปริมาณฝนตกบริเวณภาคเหนือ ภาคตะวันออกเฉียงเหนือ ภาคกลาง ภาคตะวันออก และภาคใต้ มีปริมาณฝนสะสมประมาณ 20 - 35 มม./วัน ส่วนบริเวณจังหวัดเชียงใหม่ พิชณุโลก พิษณุโลก เพชรบูรณ์ หนองบัวลำภู หนองคาย บึงกาฬ สกลนคร มุกดาหาร ชัยภูมิ นครสวรรค์ อุทัยธานี กาญจนบุรี สุพรรณบุรี พระนครศรีอยุธยา นครนายก ระยอง และจันทบุรี มีปริมาณฝนสะสมประมาณ 35 - 60 มม./วัน และบริเวณจังหวัดพะเยา ลำปาง แพร่ น่าน เลย อุดรธานี ลพบุรี สิงห์บุรี ปราชินบุรี และสระแก้ว ปริมาณฝนสะสมประมาณ 60 - 90 มม./วัน

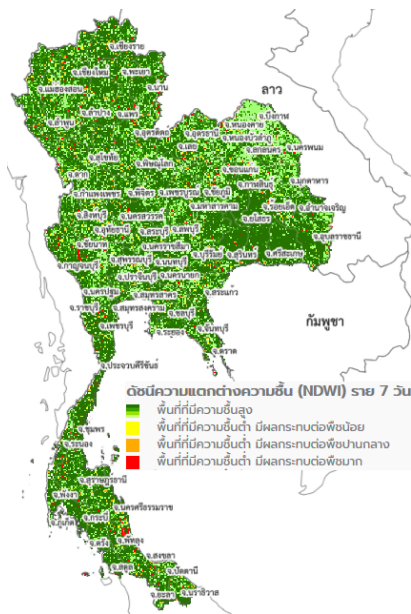




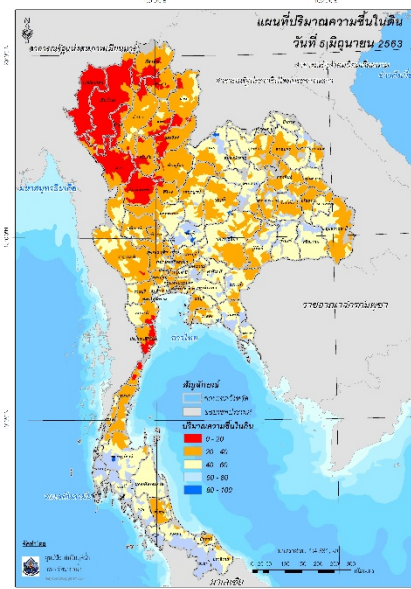
ปริมาณฝนสะสม 24 ชั่วโมง (MRCFFGS)

### 3) ปริมาณความชื้นในดิน

ปริมาณความชื้นในดินจากแผนที่ดาวเทียมของ Gistda (ดัชนีความแตกต่าง (NDWI) ราย 7 วัน) และค่าความชื้นในดินที่ได้จากระบบ MRCFFGS พบว่าพื้นที่บริเวณภาคตะวันออกเฉียงเหนือ ภาคกลาง ภาคตะวันออก และภาคใต้ มีค่าความชื้นอยู่ในเกณฑ์ประมาณร้อยละ 60 - 80 สภาวะดังกล่าวหมายถึงดินในพื้นที่บริเวณดังกล่าว ยังสามารถรองรับปริมาณน้ำฝนได้อีกประมาณ 20% ก่อนที่จะเข้าสู่สภาวะอิ่มตัว

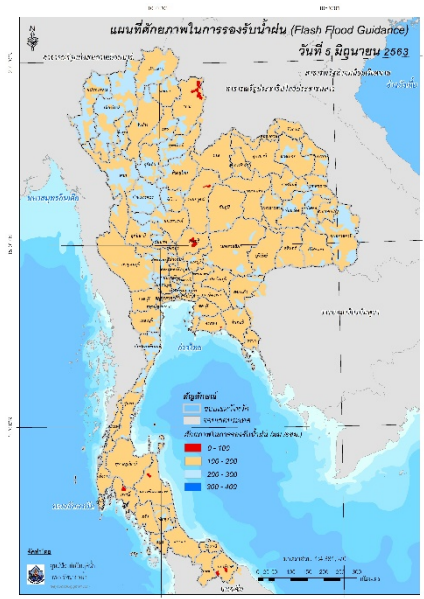


แผนที่ดาวเทียมของ Gistda  
(30 พ.ค. – 5 มิ.ย. 63)



ปริมาณความชื้นในดิน (MRCFFG)

#### 4) ศักยภาพในการรองรับน้ำฝน FFG (Flash Flood Guidance)



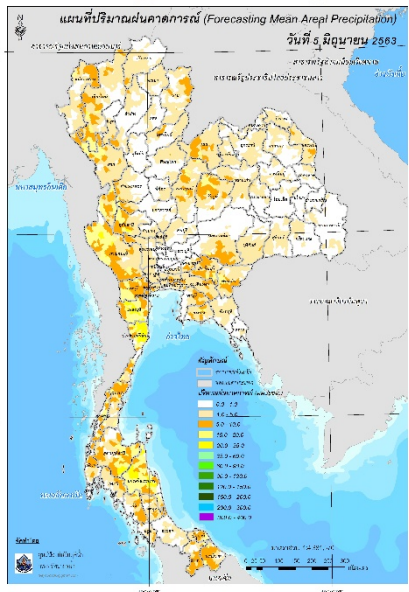
โดยศักยภาพในการรองรับน้ำฝนของพื้นที่จังหวัดน่าน เพชรบูรณ์ ลพบุรี ระยอง นครศรีธรรมราช กระบี่ และนราธิวาส สามารถรองรับปริมาณฝนได้น้อยกว่า 100 มม./6ชม

FFG หมายถึง ค่าความสามารถในการรองรับปริมาณฝนของพื้นที่นั้นๆ ก่อนที่จะเกิดสภาวะน้ำล้นตลิ่งที่จุดออกของปลายพื้นที่ โดยค่า FFG 06-hr หมายถึง ปริมาณฝนที่จะส่งผลให้เกิดสภาวะน้ำล้นตลิ่งที่ปลายลุ่มน้ำในอีก 6 ชั่วโมงข้างหน้า (มม./6ชม.)

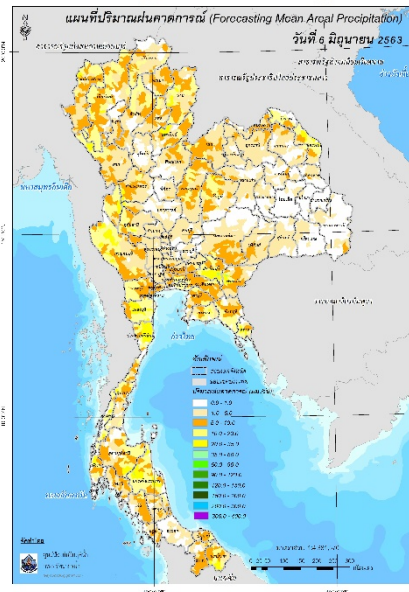
#### 5) ปริมาณฝนคาดการณ์ล่วงหน้า

ปริมาณฝนคาดการณ์ในวันที่ 5 มิถุนายน 2563 เวลา 21.00 น. บริเวณภาคเหนือ ภาคตะวันออกเฉียงเหนือ ภาคกลาง ภาคตะวันออก และภาคใต้ จะมีปริมาณฝนสะสม 6 ชั่วโมงข้างหน้า 5 – 10 มม. ส่วนบริเวณจังหวัด อุทัยธานี กาญจนบุรี เพชรบุรี ประจวบคีรีขันธ์ สุราษฎร์ธานี และนครศรีธรรมราช จะมีปริมาณฝนสะสม 6 ชั่วโมงข้างหน้า 20 – 35 มม.

ปริมาณฝนคาดการณ์ในวันที่ 6 มิถุนายน 2563 เวลา 15.00 น. ทั่วทั้งประเทศไทยมีปริมาณฝนตกเพิ่มขึ้น บริเวณภาคเหนือ ภาคตะวันออกเฉียงเหนือ ภาคกลาง ภาคตะวันออก และภาคใต้ จะมีปริมาณฝนสะสม 24 ชั่วโมงข้างหน้า 10 – 20 มม. ส่วนบริเวณจังหวัดน่าน แม่ฮ่องสอน เชียงใหม่ ตาก อุตรดิตถ์ ชัยภูมิ นครพนม กำแพงเพชร อุทัยธานี กาญจนบุรี ระยอง ตราน เพชรบุรี ประจวบคีรีขันธ์ ชุมพร ระนอง พังงา สุราษฎร์ธานี นครศรีธรรมราช และนราธิวาส จะมีปริมาณฝนสะสม 24 ชั่วโมงข้างหน้า 20 – 35 มม. และบริเวณจังหวัดปราจีนบุรี และสระแก้ว จะมีปริมาณฝนสะสม 24 ชั่วโมงข้างหน้า 35 - 60 มม.



ปริมาณฝนคาดการณ์ในวันที่ 5 มิถุนายน 2563

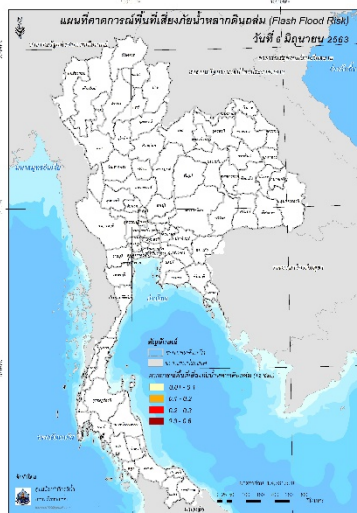


ปริมาณฝนคาดการณ์ในวันที่ 6 มิถุนายน 2563

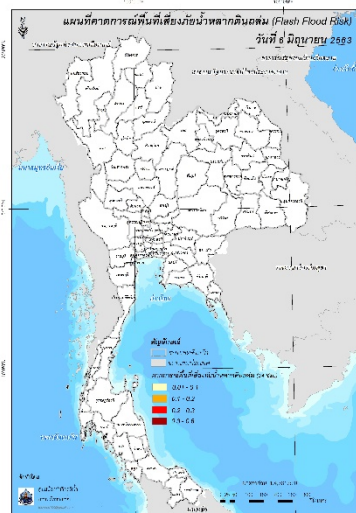
6) ความเสี่ยงจากน้ำท่วม

- การคาดการณ์พื้นที่เสี่ยงภัยน้ำหลากดินถล่มจากข้อมูล MRCFFGS วันที่ 5 มิถุนายน 2563 ในอีก 12 ชม. 24 ชม. และ 36 ชม. ไม่พบพื้นที่เสี่ยง

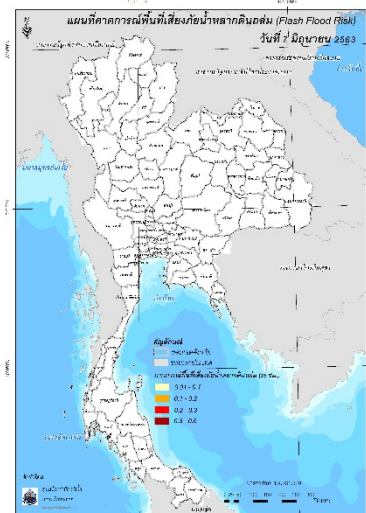
แผนที่แสดงการคาดการณ์พื้นที่เสี่ยงภัยน้ำหลากดินถล่ม วันที่ 5 มิถุนายน 2563



วันที่ 6 มิ.ย. 2563 (03:00 น.)



วันที่ 6 มิ.ย. 2563 (15:00 น.)



วันที่ 7 มิ.ย. 2563 (03:00 น.)

คำแนะนำ: ข้อมูลดังกล่าวเป็นการคาดการณ์พื้นที่เสี่ยงภัยน้ำหลาก โดยอาศัยข้อมูลปริมาณฝนจากดาวเทียม ดังนั้นรายงานฉบับนี้ควรใช้งานควบคู่ไปกับการตรวจวัดปริมาณฝนจริงภาคสนาม และข้อมูลจากเรดาร์ เพื่อประกอบการตัดสินใจ

ปริมาณฝนสะสมปี

พ.ศ. ๒๕๖๑ และ ๒๕๖๒

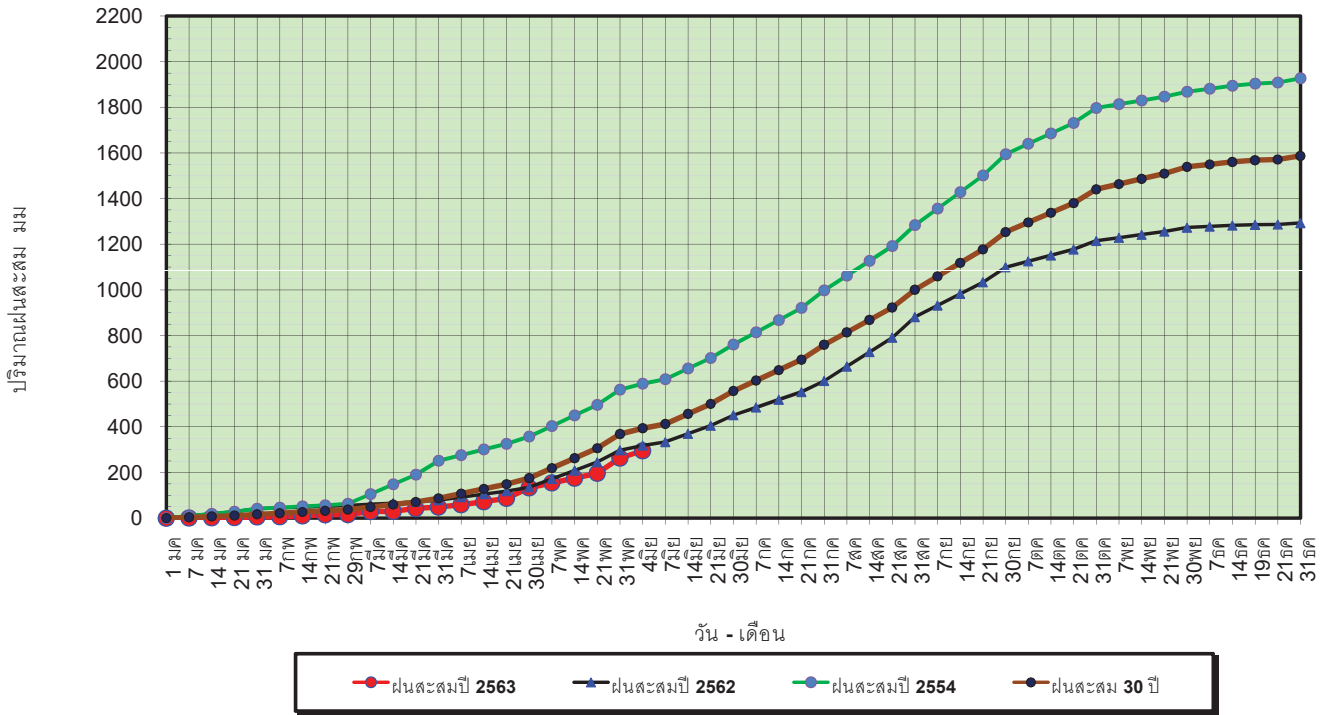
เทียบค่าเฉลี่ย ๓๐ ปี





วันที่ 4 มิถุนายน 2563  
 ฝน30ปี = 393.85 มม. (สะสมทั้งปี = 1,587.70 มม.)  
 ปี62 = 318.09 มม. (สะสมทั้งปี = 1,292.63 มม.)  
 ปี63 = 294.88 มม.  
 เปรียบเทียบกับ ปี 62 **มีค่าน้อยกว่า** -23.20 มม.  
 เปรียบเทียบกับฝนเฉลี่ย 30 ปี **มีค่าน้อยกว่า** -98.96 มม.

ปริมาณฝนสะสมปี 2554-2562-2563 เทียบกับค่าเฉลี่ย 30 ปี



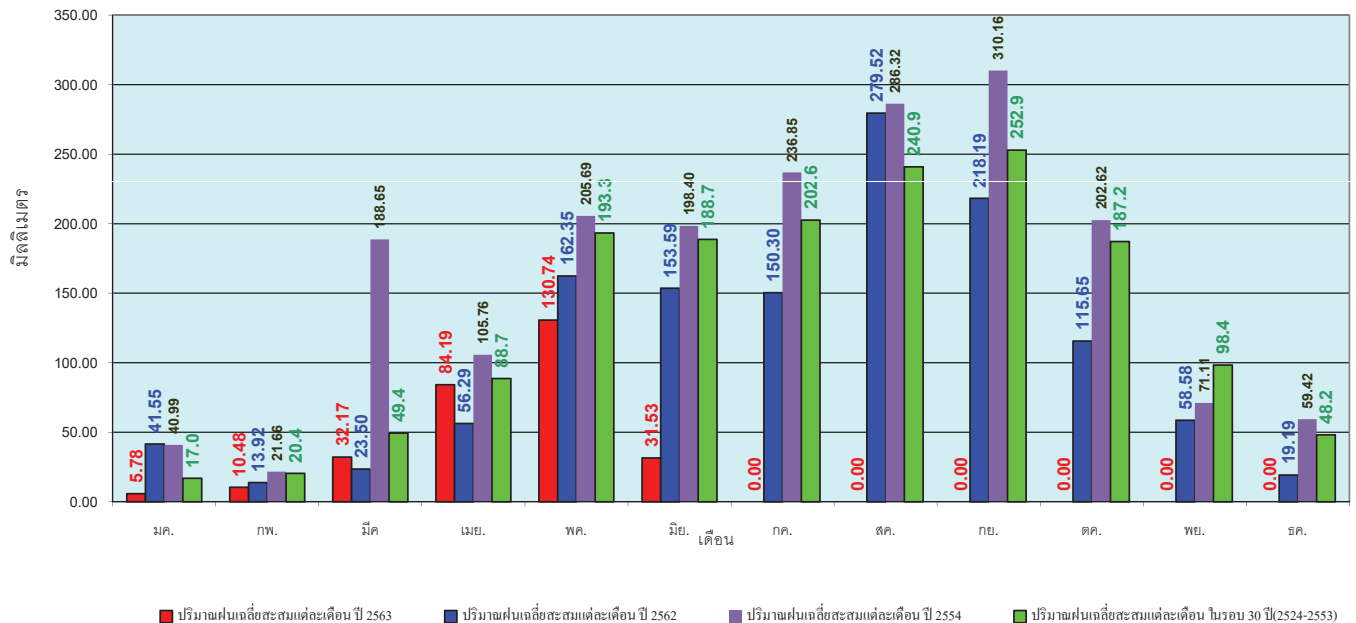
ข้อมูลจากกรมอุตุนิยมวิทยาจำนวน 127  
 สถานีข้อมูลปริมาณฝนสะสมถึง วันที่  
 4 มิถุนายน 2563



ศูนย์เมฆขลา ศูนย์ป้องกันวิกฤตน้ำ กรมทรัพยากรน้ำ

วันที่ 4 มิถุนายน 2563  
 ฝน30ปี = 393.85 มม. (สะสมทั้งปี = 1,587.50 มม.)  
 ปี62 = 318.09 มม. (สะสมทั้งปี = 1,292.63 มม.)  
 ปี63 = 294.88 มม.  
 เปรียบเทียบกับ ปี 62 **มีค่าน้อยกว่า** -23.20 มม.  
 เปรียบเทียบกับฝนเฉลี่ย 30 ปี **มีค่าน้อยกว่า** -98.96 มม.

ปริมาณฝนเฉลี่ยรายเดือนของประเทศ



ข้อมูลจากกรมอุตุนิยมวิทยาจำนวน 128  
 สถานีข้อมูลปริมาณฝนสะสมถึง วันที่  
 4 มิถุนายน 2563



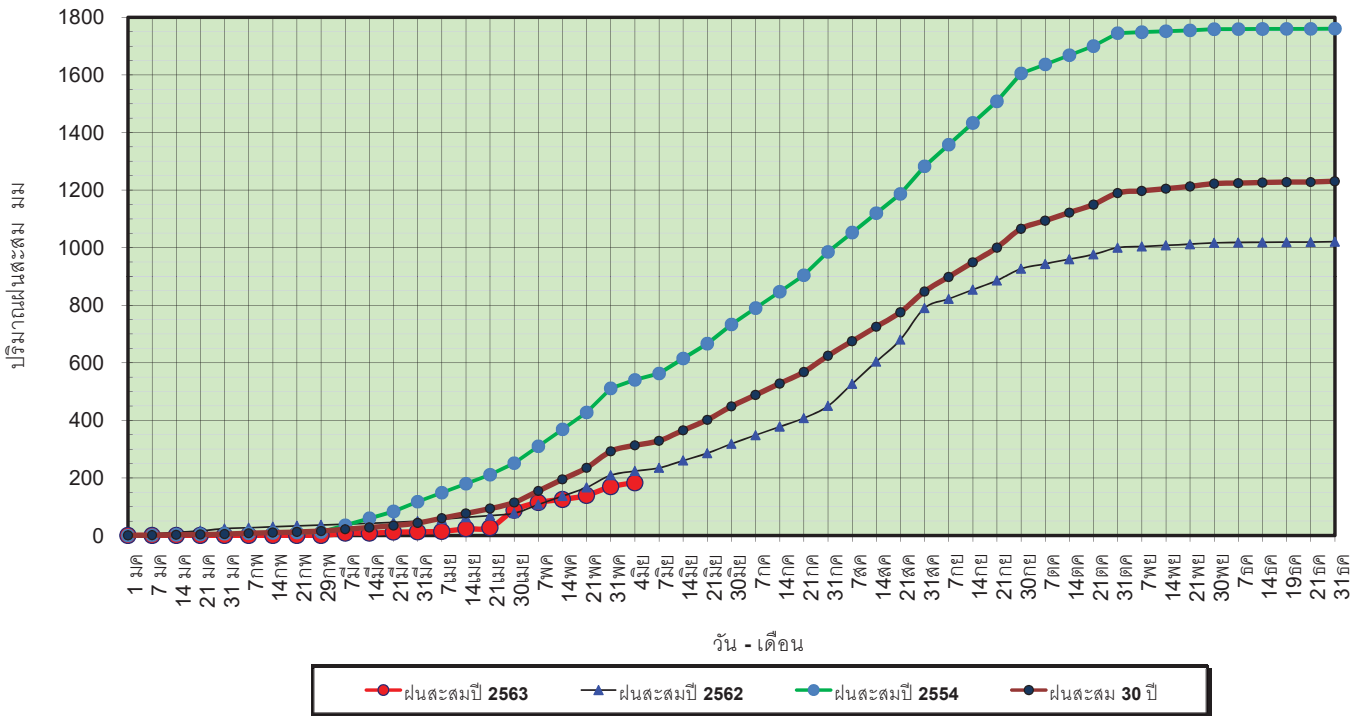
ศูนย์เมฆขลา



ศูนย์ป้องกันวิกฤตน้ำ กรมทรัพยากรน้ำ

วันที่ 4 มิถุนายน 2563  
 ฝน30ปี = 313.03 มม. (สะสมทั้งปี = 1,230.90 มม.)  
 ปี62 = 223.88 มม. (สะสมทั้งปี = 1,021.00 มม.)  
 ปี63 = 183.22 มม.  
 เปรียบเทียบกับ ปี 62 **มีค่าน้อยกว่า** -40.66 มม.  
 เปรียบเทียบกับฝนเฉลี่ย 30 ปี **มีค่าน้อยกว่า** -129.81 มม.

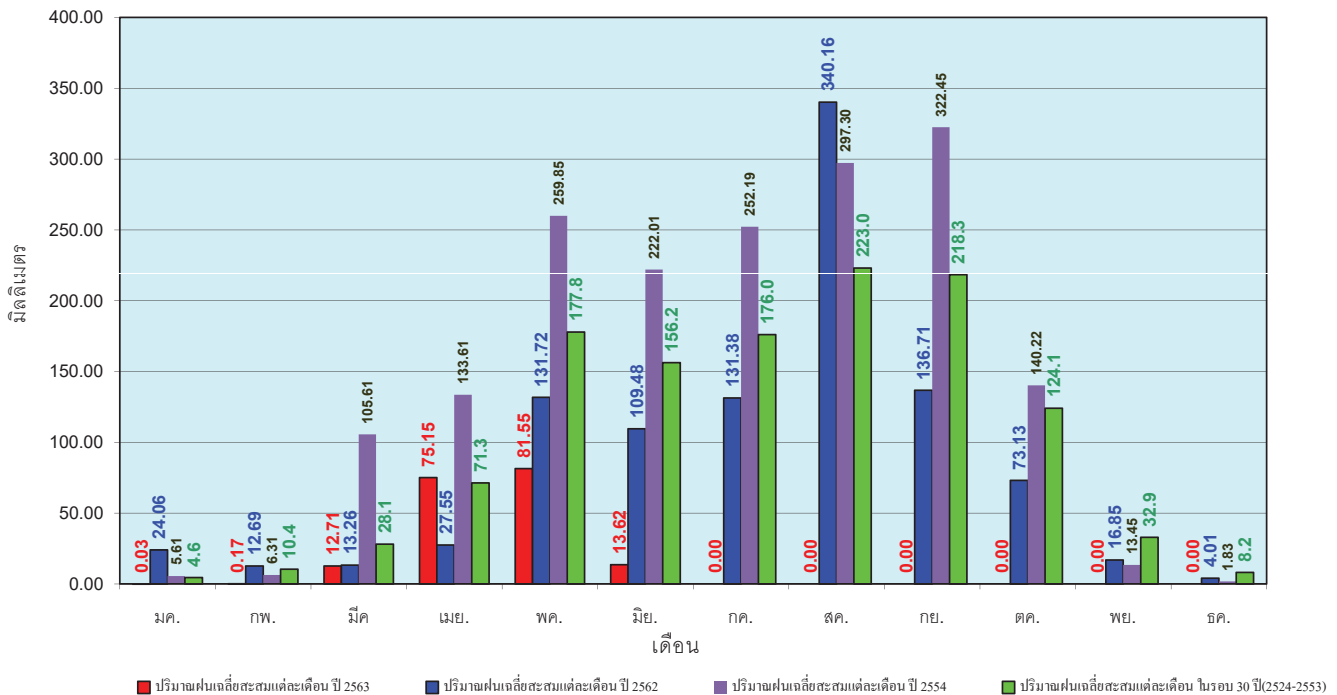
### ปริมาณฝนสะสมภาคเหนือ



ข้อมูลจากกรมอุตุนิยมวิทยาจำนวน 33  
 สถานีข้อมูลปริมาณฝนสะสมถึง วันที่  
 4 มิถุนายน 2563

วันที่ 4 มิถุนายน 2563  
 ฝน30ปี = 313.03 มม. (สะสมทั้งปี = 1,230.90 มม.)  
 ปี62 = 223.88 มม. (สะสมทั้งปี = 1,021.00 มม.)  
 ปี63 = 183.22 มม.  
 เปรียบเทียบกับ ปี 62 **มีค่าน้อยกว่า** -40.66 มม.  
 เปรียบเทียบกับฝนเฉลี่ย 30 ปี **มีค่าน้อยกว่า** -129.81 มม.

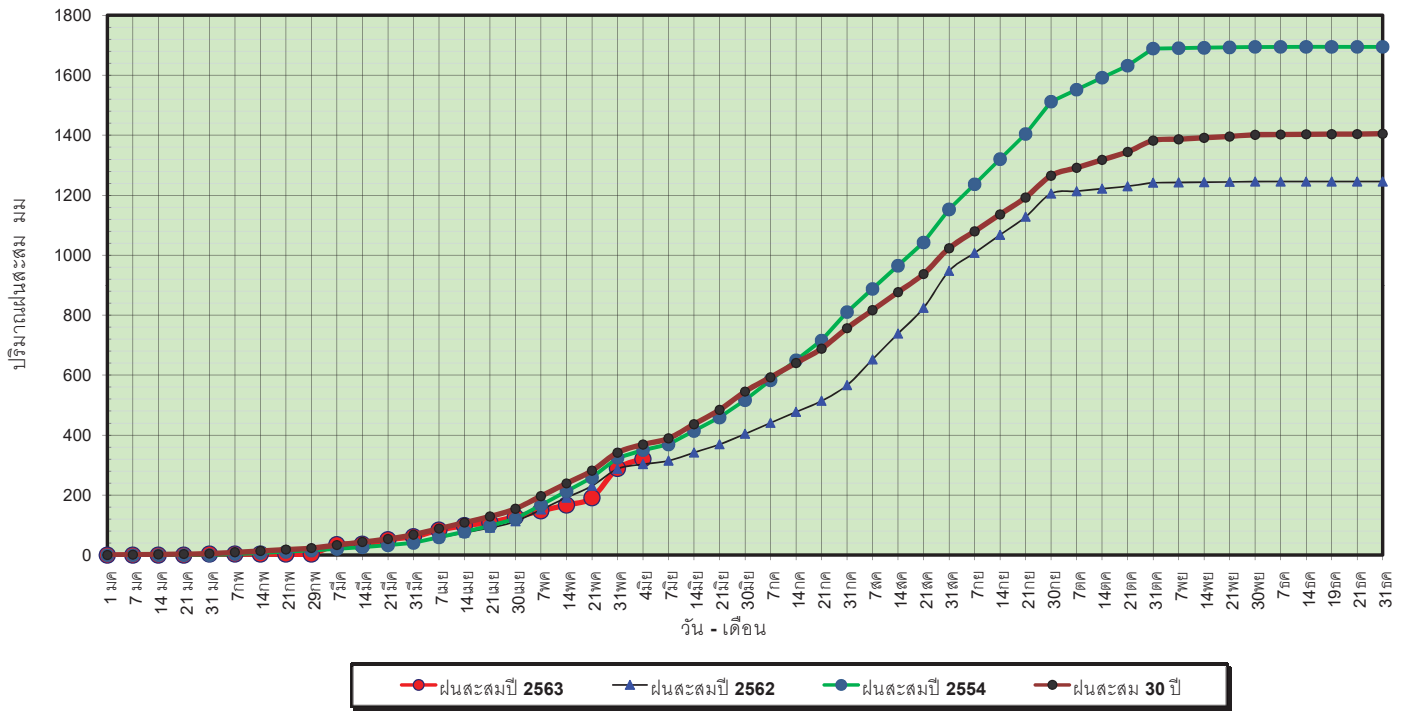
### ปริมาณฝนเฉลี่ยสะสมรายเดือน ภาคเหนือ



ข้อมูลจากกรมอุตุนิยมวิทยาจำนวน33  
 สถานีข้อมูลปริมาณฝนสะสมถึง วันที่  
 4 มิถุนายน 2563

วันที่ 4 มิถุนายน 2563  
 ฝน30ปี = 368.52 มม. (สะสมทั้งปี = 1,404.50 มม.)  
 ปี62 = 303.11 มม. (สะสมทั้งปี = 1,245.09 มม.)  
 ปี63 = 320.18 มม.  
 เปรียบเทียบกับ ปี 62 **มีค่ามากกว่า** 17.07 มม.  
 เปรียบเทียบกับฝนเฉลี่ย 30 ปี **มีค่าน้อยกว่า** -48.34 มม.

ปริมาณฝนสะสมภาคตะวันออกเฉียงเหนือ



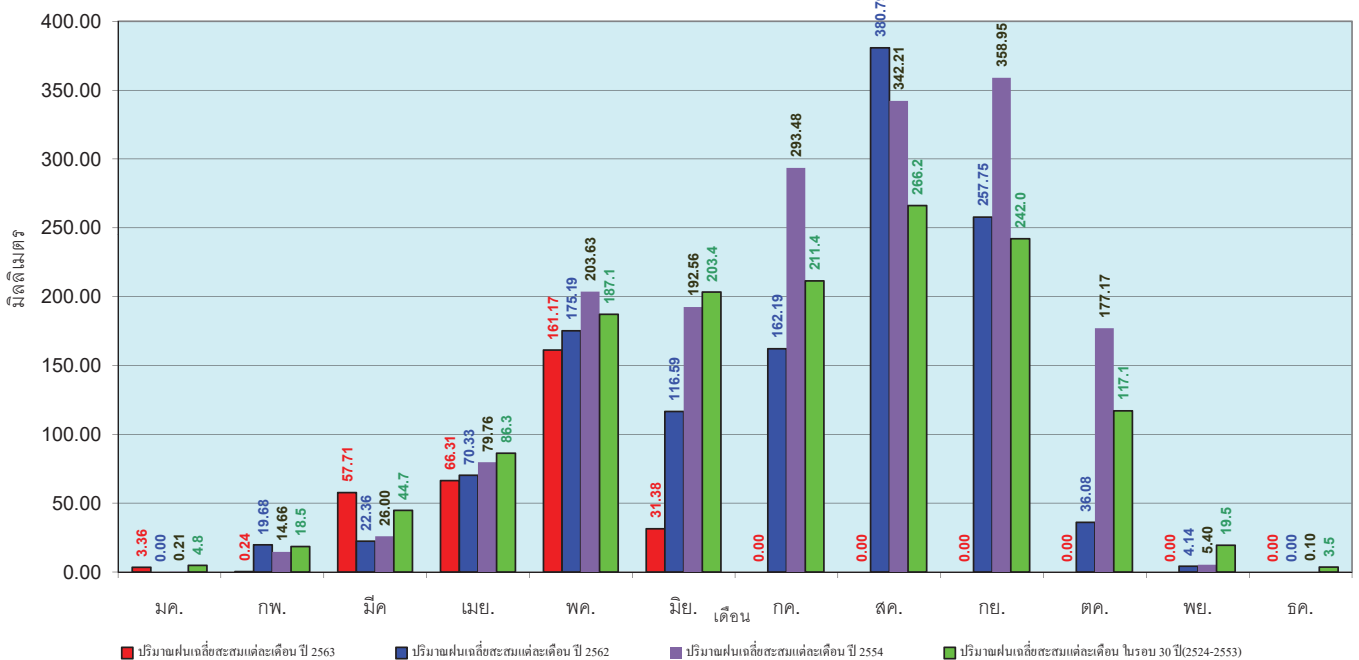
ข้อมูลจากกรมอุตุนิยมวิทยาจำนวน 30  
 สถานีข้อมูลปริมาณฝนสะสมถึง วันที่  
 4 มิถุนายน 2563



ศูนย์เมขลา ศูนย์ป้องกันโรคติดต่อ กรมทรัพยากรน้ำ

วันที่ 4 มิถุนายน 2563  
 ฝน30ปี = 368.52 มม. (สะสมทั้งปี = 1,404.50 มม.)  
 ปี62 = 303.11 มม. (สะสมทั้งปี = 1,245.09 มม.)  
 ปี63 = 320.18 มม.  
 เปรียบเทียบกับ ปี 62 **มีค่ามากกว่า** 17.07 มม.  
 เปรียบเทียบกับฝนเฉลี่ย 30 ปี **มีค่าน้อยกว่า** -48.34 มม.

ปริมาณฝนเฉลี่ยสะสมรายเดือน ภาคตะวันออกเฉียงเหนือ



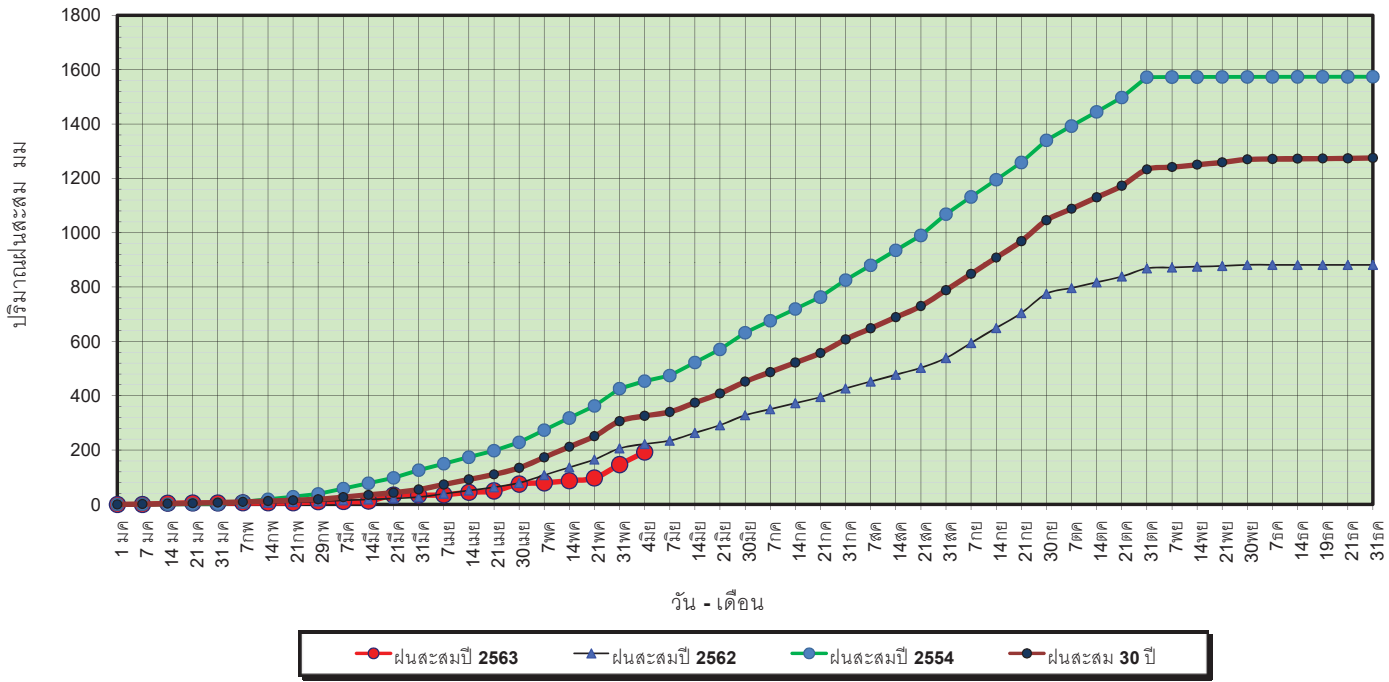
ข้อมูลจากกรมอุตุนิยมวิทยาจำนวน 31  
 สถานีข้อมูลปริมาณฝนสะสมถึง วันที่  
 4 มิถุนายน 2563



ศูนย์เมขลา ศูนย์ป้องกันโรคติดต่อ กรมทรัพยากรน้ำ

วันที่ 4 มิถุนายน 2563  
 ฝน30ปี = 326.06 มม. (สะสมทั้งปี = 1,275.20 มม.)  
 ปี62 = 222.30 มม. (สะสมทั้งปี = 881.56 มม.)  
 ปี63 = 192.29 มม.  
 เปรียบเทียบกับ ปี 62 **มีค่าน้อยกว่า** -30.02 มม.  
 เปรียบเทียบกับฝนเฉลี่ย 30 ปี **มีค่าน้อยกว่า** -133.77 มม.

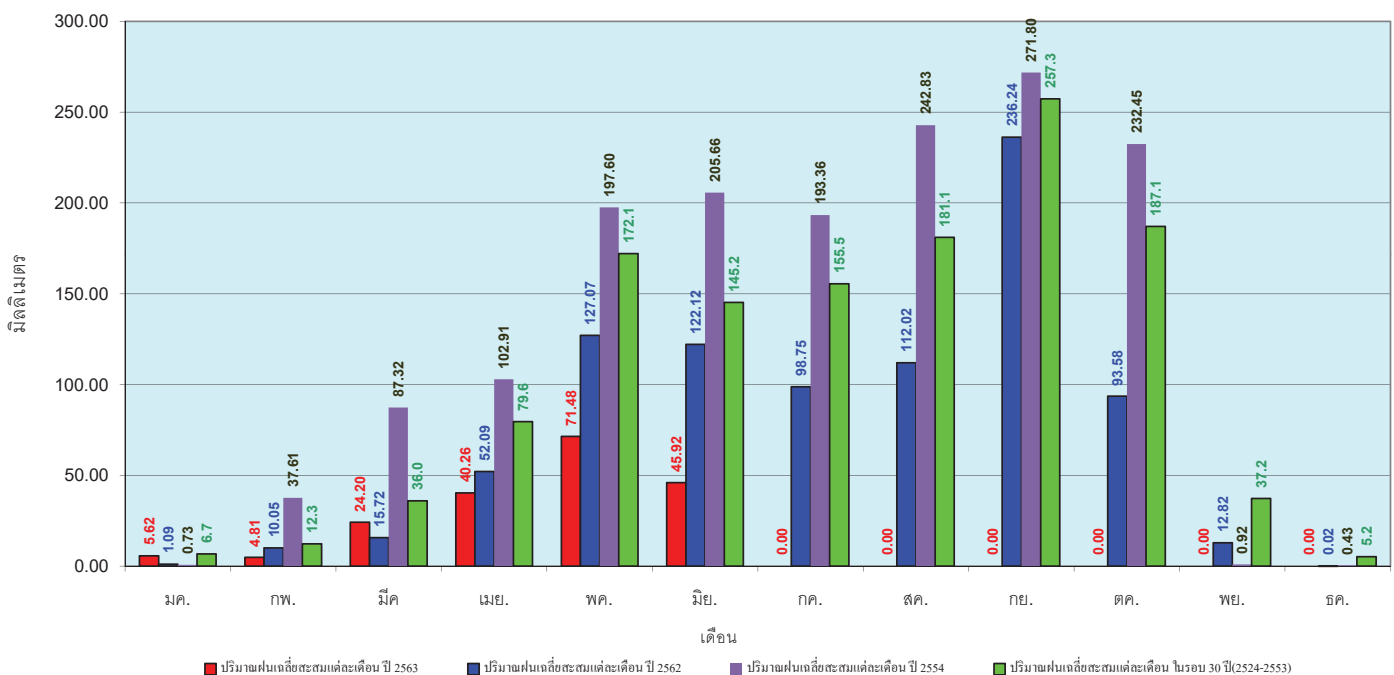
### ปริมาณฝนสะสมภาคกลาง



ข้อมูลจากกรมอุตุนิยมวิทยาจำนวน 14 สถานีข้อมูลปริมาณฝนสะสมถึง วันที่ 4 มิถุนายน 2563

วันที่ 4 มิถุนายน 2563  
 ฝน30ปี = 326.06 มม. (สะสมทั้งปี = 1,275.20 มม.)  
 ปี62 = 222.30 มม. (สะสมทั้งปี = 881.56 มม.)  
 ปี63 = 192.29 มม.  
 เปรียบเทียบกับ ปี 62 **มีค่าน้อยกว่า** -30.02 มม.  
 เปรียบเทียบกับฝนเฉลี่ย 30 ปี **มีค่าน้อยกว่า** -133.77 มม.

### ปริมาณฝนเฉลี่ยสะสมรายเดือน ภาคกลาง

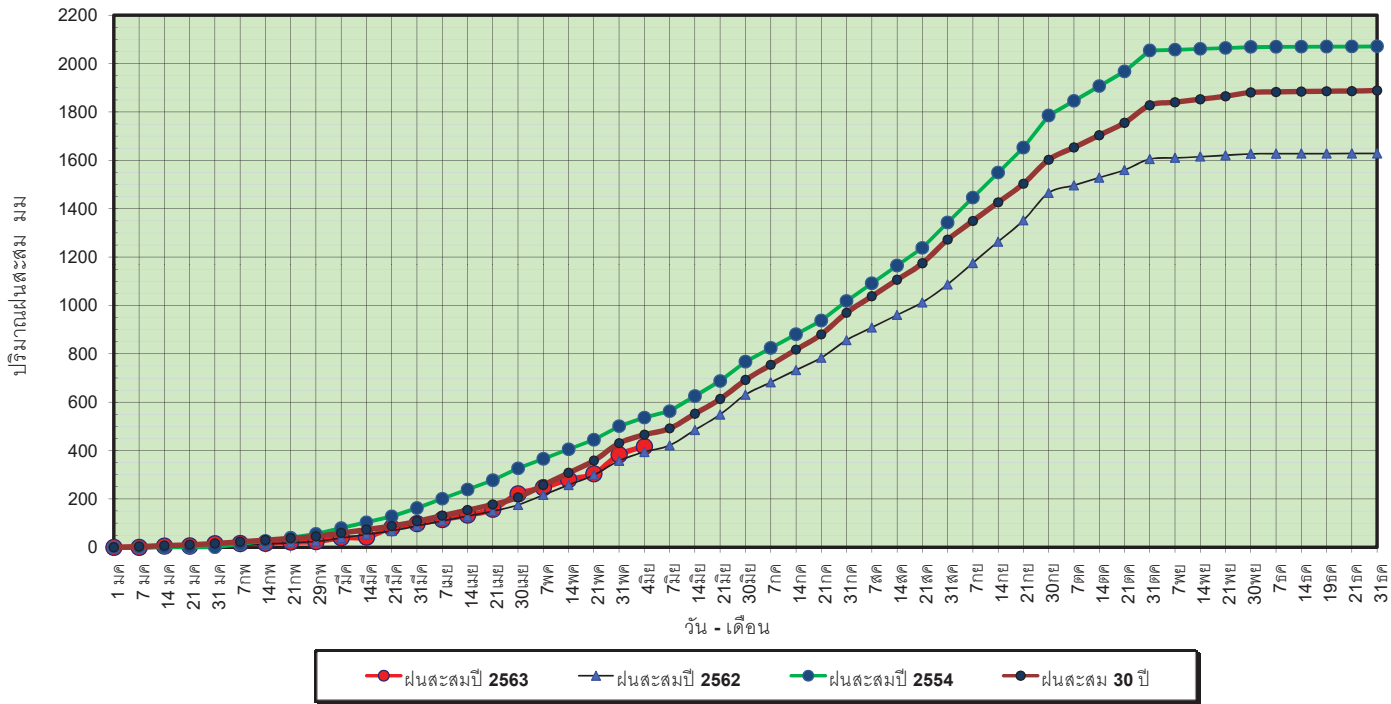


ข้อมูลจากกรมอุตุนิยมวิทยาจำนวน 14 สถานีข้อมูลปริมาณฝนสะสมถึง วันที่ 4 มิถุนายน 2563



วันที่ 4 มิถุนายน 2563  
 ฝน30ปี = 465.54 มม. (สะสมทั้งปี = 1,888.80 มม.)  
 ปี62 = 394.23 มม. (สะสมทั้งปี = 1,628.72 มม.)  
 ปี63 = 416.30 มม.  
 เปรียบเทียบกับ ปี 62 **มีค่ามากกว่า** 22.07 มม.  
 เปรียบเทียบกับฝนเฉลี่ย 30 ปี **มีค่าน้อยกว่า** -49.24 มม.

### ปริมาณฝนสะสมภาคตะวันออกเฉียงเหนือ



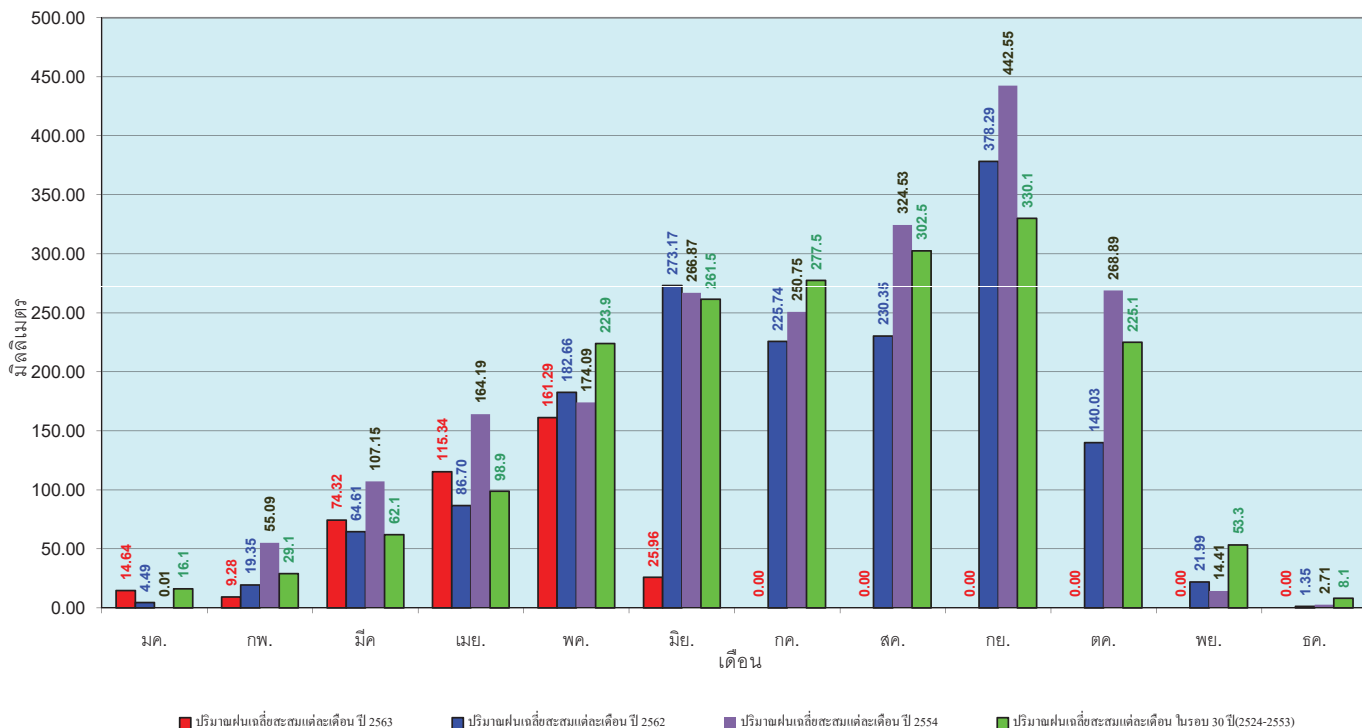
ข้อมูลจากกรมอุตุนิยมวิทยาจำนวน 16 สถานีข้อมูลปริมาณฝนสะสมถึง วันที่ 4 มิถุนายน 2563



ศูนย์ป้องกันโรคติดต่อ กรมทรัพยากรน้ำ

วันที่ 4 มิถุนายน 2563  
 ฝน30ปี = 465.54 มม. (สะสมทั้งปี = 1,888.80 มม.)  
 ปี62 = 394.23 มม. (สะสมทั้งปี = 1,628.72 มม.)  
 ปี63 = 416.30 มม.  
 เปรียบเทียบกับ ปี 62 **มีค่ามากกว่า** 22.07 มม.  
 เปรียบเทียบกับฝนเฉลี่ย 30 ปี **มีค่าน้อยกว่า** -49.24 มม.

### ปริมาณฝนเฉลี่ยสะสมรายเดือน ภาคตะวันออกเฉียงเหนือ



ข้อมูลจากกรมอุตุนิยมวิทยาจำนวน 16 สถานีข้อมูลปริมาณฝนสะสมถึง วันที่ 4 มิถุนายน 2563

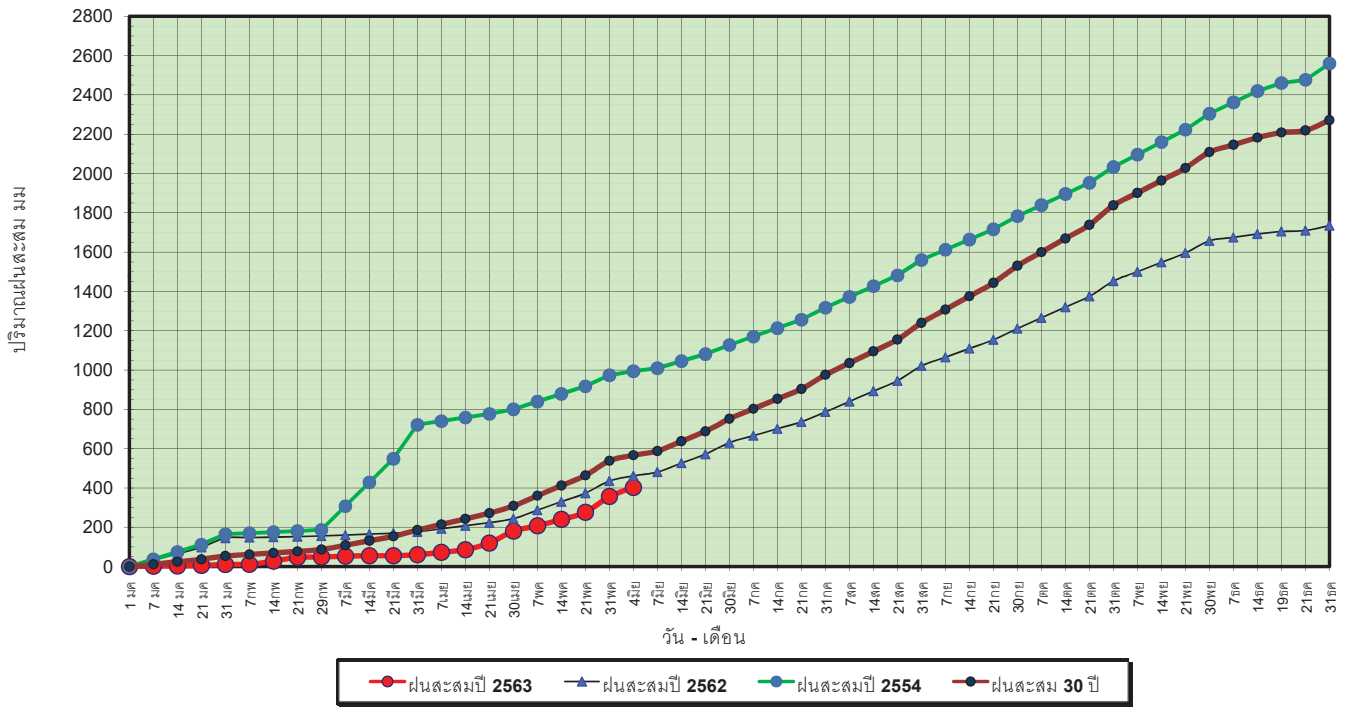


ศูนย์ป้องกันโรคติดต่อ กรมทรัพยากรน้ำ



วันที่ 4 มิถุนายน 2563  
 ฝน30ปี = 567.03 มม. (สะสมทั้งปี = 2,271.55 มม.)  
 ปี62 = 461.48 มม. (สะสมทั้งปี = 1,733.06 มม.)  
 ปี63 = 402.81 มม.  
 เปรียบเทียบกับ ปี 62 **มีค่าน้อยกว่า** -58.68 มม.  
 เปรียบเทียบกับฝนเฉลี่ย 30 ปี **มีค่าน้อยกว่า** -164.23 มม.

ปริมาณฝนสะสมภาคใต้

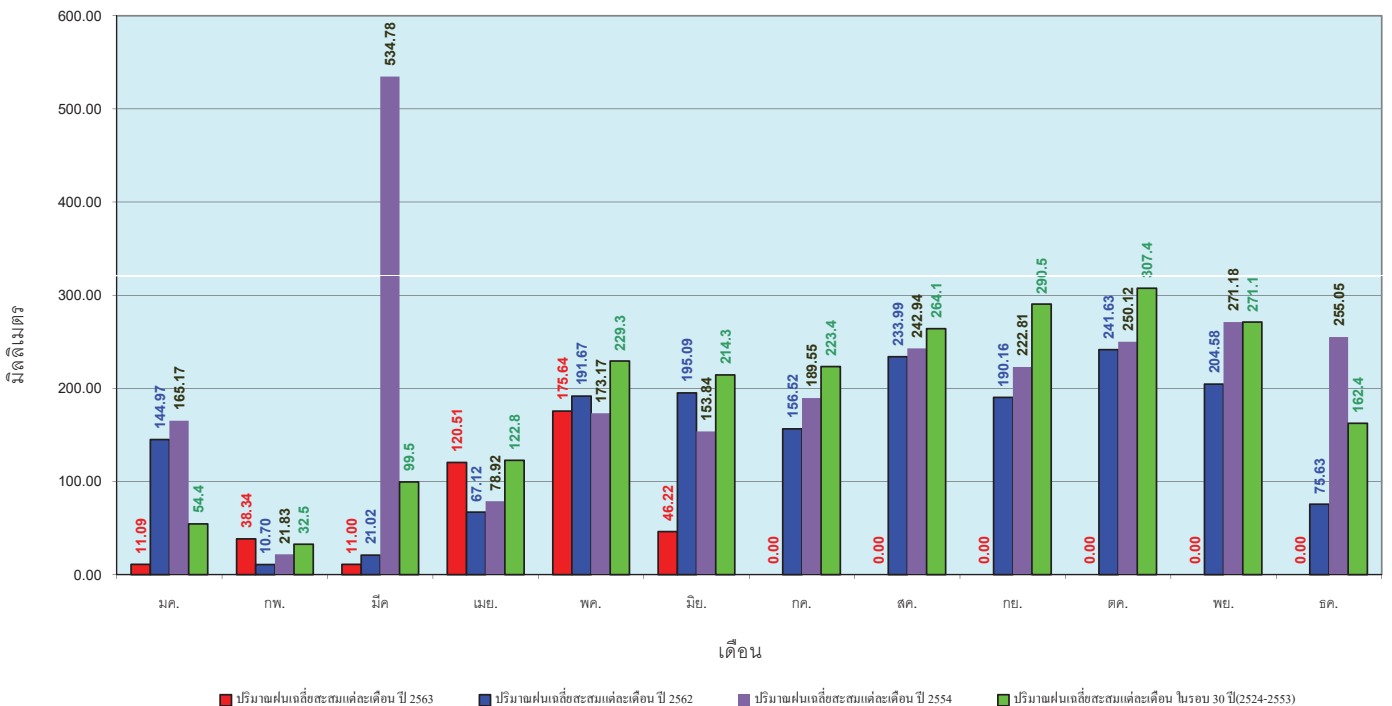


ข้อมูลจากกรมอุตุนิยมวิทยาจำนวน 29  
 สถานีข้อมูลปริมาณฝนสะสมถึง วันที่  
 4 มิถุนายน 2563



วันที่ 4 มิถุนายน 2563  
 ฝน30ปี = 567.03 มม. (สะสมทั้งปี = 2,271.55 มม.)  
 ปี62 = 461.48 มม. (สะสมทั้งปี = 1,733.06 มม.)  
 ปี63 = 402.81 มม.  
 เปรียบเทียบกับ ปี 62 **มีค่าน้อยกว่า** -58.68 มม.  
 เปรียบเทียบกับฝนเฉลี่ย 30 ปี **มีค่าน้อยกว่า** -164.23 มม.

ปริมาณฝนเฉลี่ยสะสมรายเดือน ภาคใต้



ข้อมูลจากกรมอุตุนิยมวิทยาจำนวน 29  
 สถานีข้อมูลปริมาณฝนสะสมถึง วันที่  
 4 มิถุนายน 2563



สถานการณ์น้ำในอ่างเก็บน้ำ  
ขนาดใหญ่ และขนาดกลาง







1400

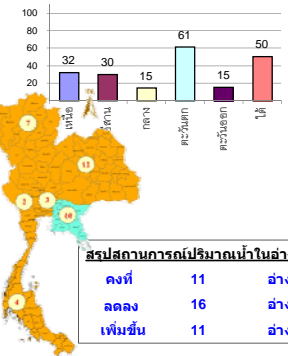
### รายงานสรุปสภาพน้ำในอ่างเก็บน้ำขนาดใหญ่และขนาดกลาง

รายงานสถานการณ์ ณ วันที่ 5 มิถุนายน 2563

% ปริมาณน้ำรวมแต่ละภาคปัจจุบัน

ปริมาณน้ำในอ่างที่ใช้การได้ในสปีดทันที + มากกว่า / - น้อยกว่า สปีดหาก่อน 319.11 ล้าน ลบ.ม.

สรุปสถานการณ์ปริมาณน้ำในอ่างเก็บน้ำที่ใช้ในกิจกรรมทั้งหมดประเทศ มากกว่าปริมาณน้ำที่เหลือเข้าอ่าง เมื่อเทียบกับสปีดหาก่อนหน้า ค่าการใช้มีแนวโน้มลดลง



สรุปสถานการณ์ปริมาณน้ำในอ่าง		
คงที่	11	อ่าง
ลดลง	16	อ่าง
เพิ่มขึ้น	11	อ่าง

เปรียบเทียบปริมาณน้ำรวมของประเทศไทย  
ปี 63 และ ปี 62

วันที่ 5 มิถุนายน 2563 เท่ากับ 31,393 ล้าน ลบ.ม. หรือ เท่ากับ 44%  
วันที่ 5 มิถุนายน 2562 เท่ากับ 37,352 ล้าน ลบ.ม. หรือ เท่ากับ 53%

ภาค	สถานการณ์ปริมาณน้ำในอ่าง				ปริมาณน้ำเปลี่ยนแปลง (ล้าน ม.³)	สถานะ
	ล่อง (แห่ง)	คงที่ (แห่ง)	เพิ่มขึ้น (แห่ง)	รวม (แห่ง)		
ภาคเหนือ	3	3	1	7	-115.00	ปริมาณน้ำในอ่างเก็บน้ำลดลง
ภาคตะวันออกเฉียงเหนือ	4	4	4	12	-7.00	ปริมาณน้ำในอ่างเก็บน้ำลดลง
ภาคกลาง	2	1	-	3	-3.00	ปริมาณน้ำในอ่างเก็บน้ำลดลง
ภาคตะวันตก	2	-	-	2	-176.00	ปริมาณน้ำในอ่างเก็บน้ำลดลง
ภาคตะวันออก	2	3	5	10	14.90	ปริมาณน้ำในอ่างเก็บน้ำเพิ่มขึ้น
ภาคใต้	3	-	1	4	-33.00	ปริมาณน้ำในอ่างเก็บน้ำลดลง
<b>รวมทั้งประเทศ</b>	<b>16</b>	<b>11</b>	<b>11</b>	<b>38</b>	<b>-319.11</b>	<b>ปริมาณน้ำในอ่างเก็บน้ำลดลง</b>

ภาค อ่างเก็บน้ำ เชื่อม	ความจุ ที่ รอก. (ล้าน ม.³)	ปริมาณน้ำ ที่ใช้งานได้ (ล้าน ม.³)	ใช้การ ได้จริง (ล้าน ม.³)	ปริมาณน้ำรวม วันที่ 5 มิถุนายน 2562		ปัจจุบัน วันที่ 5 มิถุนายน 2563				สปีดหาก่อน วันที่ 30 พฤษภาคม 2563				ปริมาณน้ำ + เพิ่มขึ้น - ลดลง (ล้าน ม.³)	สถานการณ์ ในอ่าง	
				%	%	ปริมาณน้ำรวม		ปริมาณน้ำใช้การได้จริง		ปริมาณน้ำรวม		ปริมาณน้ำใช้การได้จริง				
						(ล้าน ม.³)	%	(ล้าน ม.³)	%	(ล้าน ม.³)	%	(ล้าน ม.³)	%			
<b>ภาคเหนือ (7)</b>																
1	ภูมิพล (2)	13,462	3,800	9,662	5,755	43%	4,154	31%	354	4%	4,223	31%	423	4%	-69.00	ลดลง
2	สิริกิติ์ (2)	9,510	2,850	6,660	4,098	43%	3,395	36%	545	8%	3,442	36%	592	9%	-47.00	ลดลง
3	แม่งัด เข้มงใหม่	265	12	253	98	37%	48	18%	36	14%	48	18%	36	14%	-	คงที่
4	แม่งาว เข้มงใหม่	263	14	249	58	22%	62	24%	48	19%	62	24%	48	19%	-	คงที่
5	กัวลม ลำปาง	106	3	103	56	53%	49	46%	46	45%	48	45%	45	44%	1.00	เพิ่มขึ้น
6	กัวลนา ลำปาง	170	6	164	71	42%	45	26%	39	24%	45	26%	39	24%	-	คงที่
7	แควน้อย พิจิตรโลก	939	43	896	186	20%	225	24%	182	20%	235	25%	192	21%	-10.00	ลดลง
	แม่ออก	110	16	94	36	33%	25	23%	9	10%	25	23%	9	10%	-	คงที่
	<b>รวมภาคเหนือ 34.85%</b>	<b>24,825</b>	<b>6,744</b>	<b>18,081</b>	<b>10,358</b>	<b>42%</b>	<b>8,004</b>	<b>32%</b>	<b>1,260</b>	<b>7%</b>	<b>8,128</b>	<b>33%</b>	<b>1,375</b>	<b>8%</b>	<b>-115.00</b>	<b>ลดลง</b>
<b>ภาคตะวันออกเฉียงเหนือ (12)</b>																
8	ห้วยหลวง อุดรธานี	136	7	129	31	23%	28	21%	21	16%	28	21%	21	16%	-	คงที่
9	น้ำจืด สกลนคร	520	45	475	248	48%	191	37%	146	31%	190	37%	145	31%	1.00	เพิ่มขึ้น
10	น้ำพอง (2) สกลนคร	165	8	157	56	34%	40	24%	32	20%	41	25%	33	21%	-1.00	ลดลง
11	จตุรพักตร (2) ชัยภูมิ	164	37	127	81	49%	42	26%	5	4%	41	25%	4	3%	1.00	เพิ่มขึ้น
12	ลุมพินี (2) ขอนแก่น	2,431	581	1,850	600	25%	328	13%	-	0%	332	14%	-	0%	-	คงที่
13	กาฬสินธุ์	1,980	100	1,880	568	29%	664	34%	564	30%	661	33%	561	30%	3.00	เพิ่มขึ้น
14	ลำตะคอง นครราชสีมา	314	22	292	170	54%	90	29%	68	23%	91	29%	69	24%	-1.00	ลดลง
15	ลำพระเพลิง นครราชสีมา	155	1	154	21	14%	13	8%	12	8%	13	8%	12	8%	-	คงที่
16	มูลนง นครราชสีมา	141	7	134	43	30%	25	18%	18	13%	26	18%	19	14%	-1.00	ลดลง
17	ลำพระนครราชสีมา	275	7	268	100	36%	40	15%	33	12%	39	14%	32	12%	1.00	เพิ่มขึ้น
18	ลำบางรอง บุรีรัมย์	121	3	118	38	31%	18	15%	15	13%	18	15%	15	13%	-	คงที่
19	สิรินธร (2) อุบลราชธานี	1,966	831	1,135	865	44%	1,010	51%	179	16%	1,020	52%	189	17%	-10.00	ลดลง
	<b>รวมภาคตะวันออกเฉียงเหนือ 11.80%</b>	<b>8,369</b>	<b>1,649</b>	<b>6,720</b>	<b>2,821</b>	<b>34%</b>	<b>2,489</b>	<b>30%</b>	<b>1,093</b>	<b>16%</b>	<b>2,499</b>	<b>30%</b>	<b>1,100</b>	<b>16%</b>	<b>-7.00</b>	<b>ลดลง</b>
<b>ภาคกลาง (3)</b>																
20	ป่าสักชลสิทธิ์ ลพบุรี	960	3	957	103	11%	113	12%	110	11%	115	12%	112	12%	-2.00	ลดลง
21	ห้วยเสลา อุทัยธานี	160	17	143	39	24%	32	20%	15	10%	32	20%	15	10%	-	คงที่
22	กระเสียว สุพรรณบุรี	240	40	200	68	28%	53	22%	13	7%	54	23%	14	7%	-1.00	ลดลง
	<b>รวมภาคกลาง 1.92%</b>	<b>1,360</b>	<b>60</b>	<b>1,300</b>	<b>211</b>	<b>16%</b>	<b>198</b>	<b>15%</b>	<b>138</b>	<b>10%</b>	<b>201</b>	<b>15%</b>	<b>141</b>	<b>11%</b>	<b>-3.00</b>	<b>ลดลง</b>
<b>ภาคตะวันตก (2)</b>																
23	ศรีนครินทร์ (2) กาญจนบุรี	17,745	10,265	7,480	13,845	78%	12,292	69%	2,027	27%	12,388	70%	2,123	28%	-96.00	ลดลง
24	วชิราลงกรณ (2) กาญจนบุรี	8,860	3,012	5,848	4,526	51%	4,035	46%	1,023	17%	4,115	46%	1,103	19%	-80.00	ลดลง
	<b>รวมภาคตะวันตก 37.51%</b>	<b>26,605</b>	<b>13,277</b>	<b>13,328</b>	<b>18,371</b>	<b>69%</b>	<b>16,327</b>	<b>61%</b>	<b>3,050</b>	<b>23%</b>	<b>16,503</b>	<b>62%</b>	<b>3,226</b>	<b>24%</b>	<b>-176.00</b>	<b>ลดลง</b>
<b>ภาคตะวันออก (6+4)</b>																
25	ขุนด่าน นครนายก	224	5.00	219	28	13%	27	12%	22	10%	27	12%	22	10%	-	คงที่
26	คลองสิียด ฉะเชิงเทรา	420	30.00	390	67	16%	50	12%	20	5%	50	12%	20	5%	-	คงที่
27	บางพระ (3) ชลบุรี	117	12.00	105	44	38%	18	15%	6	6%	19	16%	7	7%	-1.00	ลดลง
28	หนองปลาไหล (3) ระยอง	164	13.75	150	86	53%	42	26%	28	19%	33	20%	19	13%	9.00	เพิ่มขึ้น
29	ประแสร์ (3) ระยอง	295	20.00	275	120	41%	24	8%	4	1%	23	8%	3	1%	1.00	เพิ่มขึ้น
30	มาบประชัน (3) ระยอง	17	0.72	16	10	60%	0.1	1%	-	0%	0	1%	-	0%	-	คงที่
31	หนองค้อ (3) ระยอง	21	1.00	20	5	24%	6	29%	5	26%	5	25%	4.42	22%	0.83	เพิ่มขึ้น
32	ดงกรวย (3) ระยอง	79	3.00	76	26	33%	17	22%	14	19%	15	19%	11.74	15%	2.45	เพิ่มขึ้น
33	คลองใหญ่ (3) ระยอง	45	3.00	42	27	60%	8	18%	5	12%	5	10%	1.63	4%	3.62	เพิ่มขึ้น
34	หนองหินหรงจันตา ปราจีนบุรี	295	19.00	276	59	20%	66	22%	47	17%	67	23%	48.00	17%	-1.00	ลดลง
	<b>รวมภาคตะวันออก 2.37%</b>	<b>1,678</b>	<b>107</b>	<b>1,570</b>	<b>473</b>	<b>28%</b>	<b>258</b>	<b>15%</b>	<b>152</b>	<b>10%</b>	<b>244</b>	<b>15%</b>	<b>137</b>	<b>9%</b>	<b>14.90</b>	<b>เพิ่มขึ้น</b>
<b>ภาคใต้ (4)</b>																
35	แก่งกระจาน เพชรบุรี	710	65	645	281	40%	216	30%	151	23%	226	32%	161	25%	-10.00	ลดลง
36	ปราจีนบุรี ประจวบคีรีขันธ์	391	18	373	192	49%	107	27%	89	24%	113	29%	95	25%	-6.00	ลดลง
37	รัชชประภา (2) สุราษฎร์ธานี	5,639	1,352	4,287	3,687	65%	2,810	50%	1,458	34%	2,830	50%	1,478	34%	-20.00	ลดลง
38	บางยาง (2) ยะลา	1,454	276	1,178	957	66%	983	68%	707	60%	980	67%	704	60%	3.00	เพิ่มขึ้น
	<b>รวมภาคใต้ 11.55%</b>	<b>8,194</b>	<b>1,711</b>	<b>6,483</b>	<b>5,118</b>	<b>62%</b>	<b>4,116</b>	<b>50%</b>	<b>2,405</b>	<b>37%</b>	<b>4,150</b>	<b>51%</b>	<b>2,438</b>	<b>38%</b>	<b>-33.00</b>	<b>ลดลง</b>
	<b>รวมทั้งประเทศ 100%(38)</b>	<b>71,031</b>	<b>23,548</b>	<b>47,482</b>	<b>37,352</b>	<b>53%</b>	<b>31,393</b>	<b>44%</b>	<b>8,098</b>	<b>17%</b>	<b>31,725</b>	<b>45%</b>	<b>8,417</b>	<b>18%</b>	<b>-319.11</b>	<b>ลดลง</b>

ที่มาข้อมูล : ตารางสรุปสภาพน้ำในอ่างเก็บน้ำขนาดใหญ่ทั่วประเทศ และตารางสรุปสภาพน้ำในอ่างเก็บน้ำภาคตะวันออกเฉียงเหนือ กรมชลประทาน

หมายเหตุ :

- อ่างเก็บน้ำขนาดใหญ่ หมายถึง อ่างเก็บน้ำที่มีความจุตั้งแต่ 100 ล้าน ลบ.ม. ขึ้นไป
- เป็นอ่างเก็บน้ำที่อยู่ในความรับผิดชอบของการไฟฟ้าฝ่ายผลิตแห่งประเทศไทย(10) นอกนั้นอยู่ในความรับผิดชอบของกรมชลประทาน (28)
- เป็นอ่างเก็บน้ำขนาดกลางที่มีความสำคัญต่อการอุตสาหกรรมและการประปา ของลุ่มน้ำชายฝั่งทะเลตะวันออก
- ที่มา : กรมชลประทาน และการไฟฟ้าฝ่ายผลิตแห่งประเทศไทย
- จังหวัดที่มีอ่างเก็บน้ำขนาดใหญ่มีจำนวน 26 จังหวัด ไม่มี 50 จังหวัด

รศ. นายถิษฐ์ ระดมเกียรติของอ่าง



ลำดับของเขื่อนตามความจุ

- ศรีนครินทร์ 2.ภูมิพล 3.สิริกิติ์ 4.วชิราลงกรณ 5.รัชชประภา
- ลุมพินี 7.สิรินธร 8.บางพระ 9.ลำปาว 10.ป่าสัก

ลำดับของเขื่อนตามปริมาณน้ำใช้การได้

- ภูมิพล 2.ศรีนครินทร์ 3.สิริกิติ์ 4.วชิราลงกรณ 5.รัชชประภา
- ลำปาว 7.ลุมพินี 8.บางพระ 9.สิรินธร 10.ป่าสัก

รายงานสถานการณ์น้ำ  
รายลุ่มน้ำ



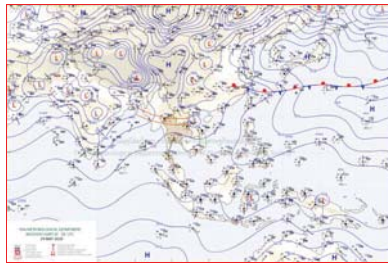
## รายงานสถานการณ์น้ำลุ่มน้ำเจ้าพระยา วันที่ 5 มิถุนายน 2563

### 1) สภาพภูมิอากาศ

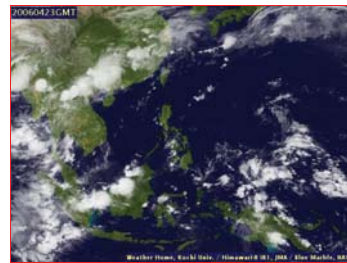
ลักษณะอากาศทั่วไป (ที่มา: กรมอุตุนิยมวิทยา)

พยากรณ์อากาศ 24 ชั่วโมงข้างหน้า หย่อมความกดอากาศต่ำปกคลุมบริเวณอ่าวเบงกอลตอนกลาง ส่งผลให้มรสุมตะวันตกเฉียงใต้ที่พัดปกคลุมทะเลอันดามันและประเทศไทยมีกำลังแรงขึ้น ลักษณะเช่นนี้ทำให้ประเทศไทยมีฝนตกต่อเนื่อง กับมีฝนตกหนักบางแห่ง ขอให้ประชาชนบริเวณภาคเหนือ ภาคตะวันออก และภาคใต้ ระวังอันตรายจากฝนตกหนักและฝนที่ตกสะสม ที่อาจทำให้เกิดน้ำท่วมฉับพลัน และน้ำป่าไหลหลากได้ สำหรับคลื่นลมบริเวณทะเลอันดามันและอ่าวไทยจะมีกำลังแรงขึ้นในช่วงวันที่ 6-10 มิ.ย. 63 โดยทะเลอันดามันมีคลื่นสูงประมาณ 2 เมตร บริเวณที่มีฝนฟ้าคะนองมีคลื่นสูงมากกว่า 2 เมตร ขอให้ชาวเรือบริเวณดังกล่าวเดินเรือด้วยความระมัดระวัง และควรหลีกเลี่ยงการเดินเรือบริเวณที่มีฝนฟ้าคะนอง

สภาพอากาศภาคกลาง เมฆเป็นส่วนมาก กับมีฝนฟ้าคะนอง ร้อยละ 60 ของพื้นที่ และมีฝนตกหนักบางแห่งบริเวณจังหวัดพระนครศรีอยุธยา นครปฐม สุพรรณบุรี กาญจนบุรี ราชบุรี สมุทรสงคราม และสมุทรสาคร อุณหภูมิต่ำสุด 23-25 องศาเซลเซียส อุณหภูมิสูงสุด 35-37 องศาเซลเซียส ลมตะวันตกเฉียงใต้ ความเร็ว 10-20 กม./ชม.



แผนที่อากาศ วันที่ 30 พ.ค. 2563 เวลา 01.00 น.

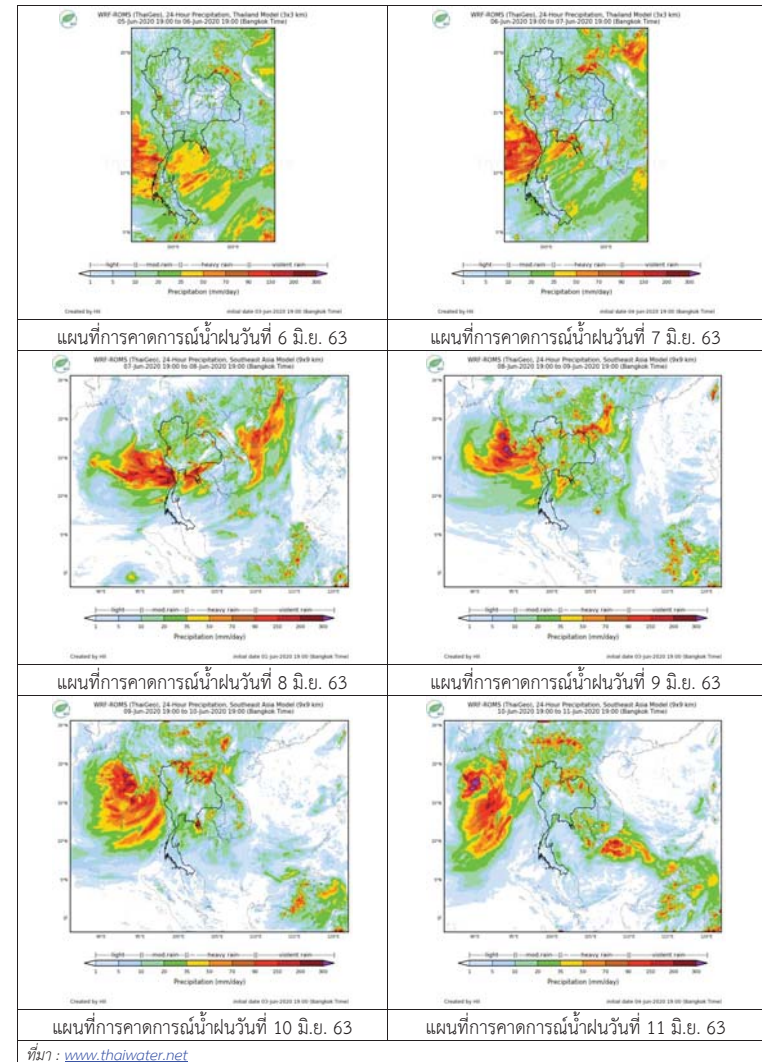


ภาพถ่ายจากดาวเทียม วันที่ 4 มิ.ย. 2563

### 2) สถานการณ์ฝน

จากข้อมูลสถานการณ์น้ำฝนในพื้นที่ลุ่มน้ำเจ้าพระยาของวันที่ 4 มิถุนายน 2563 จากกรมทรัพยากรน้ำ กรมอุตุนิยมวิทยา กรมชลประทาน และสถาบันสารสนเทศทรัพยากรน้ำและการเกษตร (องค์การมหาชน) พบว่าไม่มีฝนตกในพื้นที่ลุ่มน้ำ ยกเว้น ปทุมธานี สกช. บัวชุม อุทุม สกช. นครปฐม และสนามบินดอนเมือง โดยพบปริมาณฝน 0.3 - 34.0 มม.

### สถานการณ์น้ำฝน (แผนภาพคาดการณ์ฝนล่วงหน้าความละเอียดสูง WRF-ROMS Model)



## 3) ข้อมูลปริมาณน้ำในลำน้ำ

สถานการณ์น้ำท่า (3 มิ.ย. – 5 มิ.ย. 2563 ที่มา: กรมชลประทาน)

สถานี	แม่น้ำ	อำเภอ	จังหวัด	ระดับตลิ่ง	พุธ	พฤหัสบดี	ศุกร์	แนวโน้ม (เพิ่ม/ ลด)
				ปริมาณน้ำ (ลบ.ม./วิน.)	3 มิ.ย.	4 มิ.ย.	5 มิ.ย.	
C.2	เจ้าพระยา	เมือง	นครสวรรค์	26.20	16.96	16.98	16.87	ลดลง
				3,590	141	143	131	
C.13	เขื่อน เจ้าพระยา	สรรพยา	ชัยนาท	16.34	13.19	13.29	13.40	เพิ่มขึ้น
				2,840	70	70	70	
C.3	เจ้าพระยา	เมือง	สิงห์บุรี	13.40	1.83	1.83	1.83	ทรงตัว
				2,900	**	**	**	
C.35	เจ้าพระยา	พระนครศรีอยุธยา	พระนครศรีอยุธยา	4.58	0.53	0.50	0.68	เพิ่มขึ้น
				1,179	**	**	**	
C.36	คลองบาง หลวง	บางบาล	พระนครศรีอยุธยา	4.00	0.15	0.21	0.18	ทรงตัว
				420	**	**	**	
C.37	คลอง บางบาน	บางบาล	พระนครศรีอยุธยา	3.80	0.09	0.25	0.28	เพิ่มขึ้น
				148	**	**	**	

สถานีทักดูข ต.ทักดูขได้อ.ชุมแสง  
จ.นครสวรรค์ (ลุ่มน้ำเจ้าพระยา)สถานีเสนา ต.เสนา อ.เสนา  
จ.พระนครศรีอยุธยา (ลุ่มน้ำเจ้าพระยา)สถานีบ้านป้อม ต.บ้านป้อม  
จ.พระนครศรีอยุธยา (ลุ่มน้ำเจ้าพระยา)สถานีบ้านท้ายตง ต.บางกระบือ อ.สามโคก  
จ.ปทุมธานี (ลุ่มน้ำเจ้าพระยา)

ปริมาณน้ำในลำน้ำต่างๆ ในพื้นที่ลุ่มน้ำเจ้าพระยา  
(หมายเหตุ ที่มา : <http://mekhala.dwr.go.th/cctv/>)

## 4) สรุป

สถานการณ์ในลุ่มน้ำเจ้าพระยาอยู่ในเกณฑ์ปกติ กล่าวคือ แนวโน้มระดับน้ำสถานีลุ่มน้ำเจ้าพระยา พบเพิ่มขึ้น ลดลง และทรงตัว โดยระดับน้ำเขื่อนเจ้าพระยามีปริมาณน้ำไหลผ่าน 70 ลบ.ม./วินาที ระดับน้ำเหนือเขื่อน + 13.40 ม.รทก. ระดับน้ำท้ายเขื่อน +5.51 ม.รทก.



## รายงานสถานการณ์น้ำลุ่มน้ำบางปะกง-ปราจีนบุรี วันที่ 5 มิถุนายน 2563

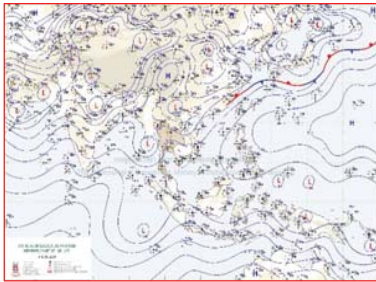
### 1) สภาพภูมิอากาศ (ที่มา : กรมอุตุนิยมวิทยา)

#### ลักษณะอากาศทั่วไป

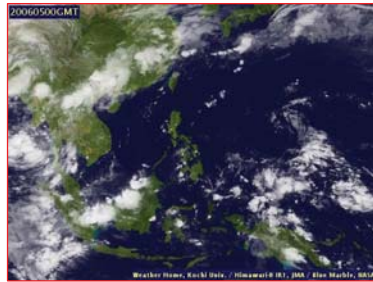
พยากรณ์อากาศ 24 ชั่วโมงข้างหน้า หย่อมความกดอากาศต่ำปกคลุมบริเวณอ่าวเบงกอลตอนกลาง ส่งผลให้มรสุมตะวันตกเฉียงใต้ที่พัดปกคลุมทะเลอันดามันและประเทศไทยมีกำลังแรงขึ้น ลักษณะเช่นนี้ทำให้ประเทศไทยมีฝนตกต่อเนื่อง กับมีฝนตกหนักบางแห่ง ขอให้ประชาชนบริเวณภาคเหนือ ภาคตะวันออก และภาคใต้ ระมัดระวังอันตรายจากฝนตกหนักและฝนที่ตกสะสม ที่อาจทำให้เกิดน้ำท่วมฉับพลัน และน้ำป่าไหลหลากได้ สำหรับคลื่นลมบริเวณทะเลอันดามันและอ่าวไทยจะมีกำลังแรงขึ้นในช่วงวันที่ 6-10 มิ.ย. 63 โดยทะเลอันดามันมีคลื่นสูงประมาณ 2 เมตร

#### สภาพอากาศภาคตะวันออก

เมฆเป็นส่วนมาก กับมีฝนฟ้าคะนอง ร้อยละ 70 ของพื้นที่ และมีฝนตกหนักบางแห่ง บริเวณจังหวัดนครนายก ฉะเชิงเทรา ชลบุรี ระยอง จันทบุรี และตราด อุณหภูมิต่ำสุด 24-27 องศาเซลเซียส อุณหภูมิสูงสุด 31-35 องศาเซลเซียส ลมตะวันตกเฉียงใต้ ความเร็ว 15-35 กม./ชม. ทะเลมีคลื่นสูง 1-2 เมตร บริเวณที่มีฝนฟ้าคะนองคลื่นสูงประมาณ 2 เมตร



แผนที่อากาศวันที่ 5 มิ.ย. 2563 เวลา 01.00 น.



ภาพถ่ายจากดาวเทียมวันที่ 5 มิ.ย. 2563 เวลา 06.00 น.

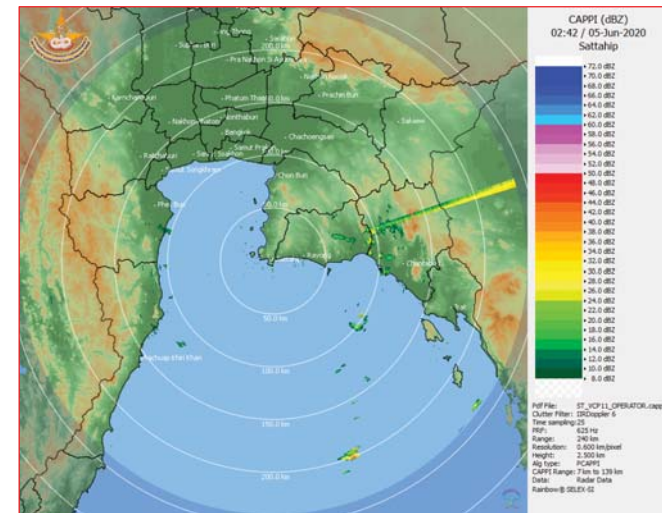
### 2) สถานการณ์ฝน

จากข้อมูลสถานการณ์ฝนในพื้นที่ลุ่มน้ำบางปะกง-ปราจีนบุรี ของวันที่ 5 มิถุนายน 2563 จากกรมอุตุนิยมวิทยา สถานีสารสนเทศวิทยุการบินฯ (องค์การมหาชน) กรมชลประทาน และกรมทรัพยากรน้ำพบว่า มีฝนตกเล็กน้อยถึงปานกลาง และมีฝนตกหนักในบางพื้นที่ บริเวณจังหวัดนครนายก ฉะเชิงเทรา ปราจีนบุรี และสระแก้ว โดยมีปริมาณฝน 0.4 – 48.2 มม.

ข้อมูลสถานการณ์ฝนในพื้นที่ลุ่มน้ำบางปะกง-ปราจีนบุรี ณ วันที่ 5 มิถุนายน 2563  
(ข้อมูลจากกรมอุตุนิยมวิทยา เวลา 07.00 น.)

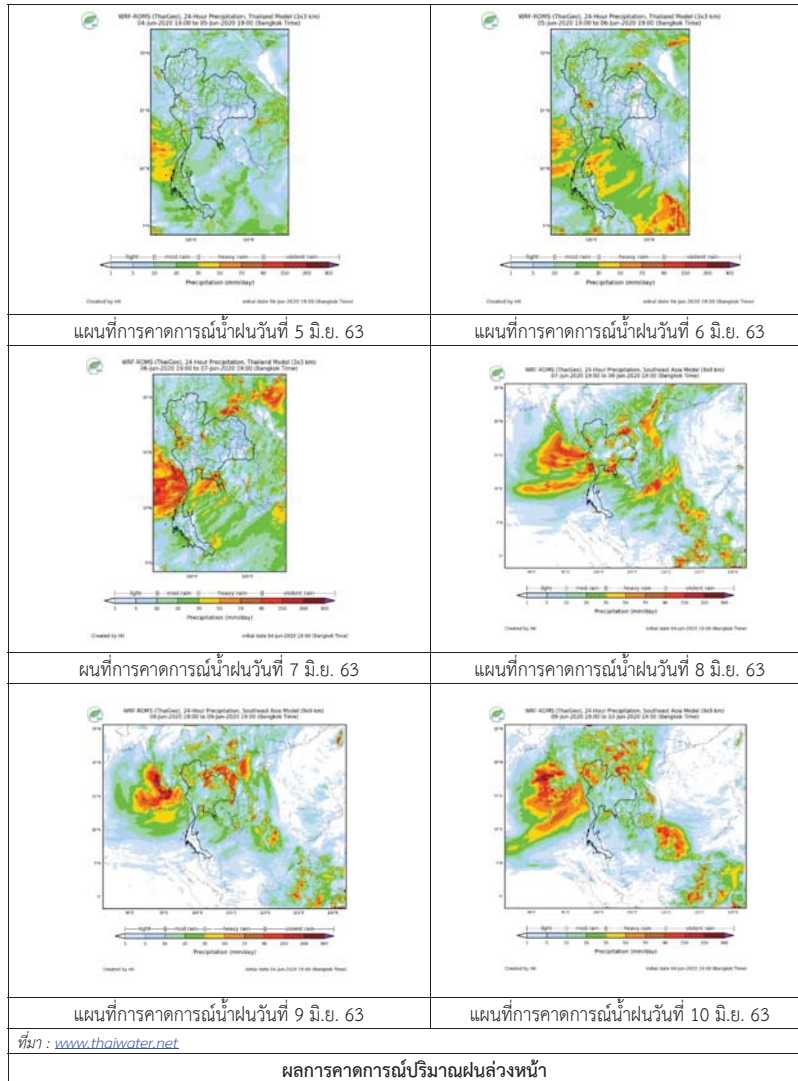
ลำดับ	พื้นที่	ปริมาณฝน (มม.)
1	อ.เมือง จ.นครนายก	48.2
2	อ.สนามชัยเขต จ.ฉะเชิงเทรา	6.2
3	อ.บางคล้า จ.ฉะเชิงเทรา	0.4
4	อ.ประจันตคาม จ.ปราจีนบุรี	5.4
5	อ.บ้านสร้าง จ.ปราจีนบุรี	17.0
6	อ.นาดี จ.ปราจีนบุรี	10.3
7	อ.กบินทร์บุรี จ.ปราจีนบุรี	7.1
8	อ.เมือง จ.สระแก้ว	5.7
9	อ.วัฒนานคร จ.สระแก้ว	26.2
10	อ.เขาฉกรรจ์ จ.สระแก้ว	4.6
11	อ.วังสมบูรณ์ จ.สระแก้ว	18.4

หมายเหตุ "ฟ" คือ ฝนวัดปริมาณไม่ได้ (ต่ำกว่า 0.1 มิลลิเมตร), "\*" คือ ไม่ได้รับข้อมูล



ภาพเรดาร์ตรวจอากาศ “สถานีสัตหีบ”  
ณ วันที่ 5 มิถุนายน 2563 เวลา 09.42 น.  
(ที่มา : กรมอุตุนิยมวิทยา)

สถานการณ์น้ำฝน



3) ข้อมูลปริมาณน้ำในลำน้ำ

สถานการณ์น้ำท่า (1 – 5 มิ.ย. 63 ที่มา : กรมชลประทาน เวลา 06.00 น.)

สถานี	อำเภอ	จังหวัด	ลุ่มน้ำ	ระดับ	จันทร์	อังคาร	พุธ	พฤหัสบดี	ศุกร์	แนว โน้ม (เพิ่ม/ ลด)
				ความจุ ลำน้ำ (ลบ.ม./ จ.)	1 มิ.ย.	2 มิ.ย.	3 มิ.ย.	4 มิ.ย.	5 มิ.ย.	
Kgt.19A	เกาะ จันทร์	ชลบุรี	บางปะกง	4.8	1.66	1.64	1.64	1.66	1.66	ทรงตัว
				*	1.80	1.60	1.60	1.80	1.80	
Kgt.30	เทศบาล เมือง	ฉะเชิงเทรา	บางปะกง	1.70	*	*	*	*	*	*
				น้ำหนุน	*	*	*	*	*	
Ny.1B	เมือง	นครนายก	บางปะกง	8.81	4.05	4.07	4.24	4.19	4.08	ลดลง
				206	5.00	5.40	8.80	7.80	5.60	
Ny.3	บ้านนา	นครนายก	บางปะกง	6.26	2.85	2.85	2.86	2.88	2.87	ลดลง
				67.20	*	*	*	*	*	
Ny.4	เมือง	ปราจีนบุรี	บางปะกง	3.34	0.39	0.34	0.75	0.70	0.65	ลดลง
				185	*	*	*	*	*	
Ny.7	เมือง	นครนายก	บางปะกง	6.56	4.20	4.23	4.39	4.33	4.23	ลดลง
				*	*	*	*	*	*	
Kgt.1	เมือง	ปราจีนบุรี	ปราจีนบุรี	4.13	0.02	-0.02	0.02	0.19	0.00	ลดลง
				774.00	*	*	*	*	*	
Kgt.3	กบินทร์ บุรี	ปราจีนบุรี	ปราจีนบุรี	10.20	0.56	0.47	0.24	0.17	0.17	ทรงตัว
				648.00	11.20	9.40	4.80	3.40	3.40	
Kgt.6	ศรีมหา โพธิ์	ปราจีนบุรี	ปราจีนบุรี	7.10	0.25	0.22	0.25	0.41	0.48	เพิ่มขึ้น
				-	*	*	*	*	*	
Kgt.9	เขา ฉกรรจ์	สระแก้ว	ปราจีนบุรี	10.00	3.72	3.72	3.72	3.81	3.87	เพิ่มขึ้น
				444.00	*	*	*	*	*	
Kgt.10	เมือง	สระแก้ว	ปราจีนบุรี	11.00	5.65	5.65	5.65	6.72	5.70	ลดลง
				300.00	*	*	*	*	*	
Kgt.13A	กบินทร์ บุรี	ปราจีนบุรี	ปราจีนบุรี	16.17	6.47	6.45	6.47	6.45	6.48	เพิ่มขึ้น
				417.20	*	*	*	*	*	
Kgt.14	นาดี	ปราจีนบุรี	ปราจีนบุรี	7.06	0.74	0.71	0.74	0.75	0.72	ลดลง
				313.00	*	*	*	*	*	

หมายเหตุ\* ไม้ได้รับข้อมูล

ปริมาณน้ำในลำน้ำในพื้นที่ลุ่มน้ำบางปะกง-ปราจีนบุรี วันที่ 5 มิถุนายน 2563



สถานีเชิงสะพานฉะเชิงเทรา ต.หน้าเมือง อ.เมือง จ.ฉะเชิงเทรา  
(ลุ่มน้ำบางปะกง – แม่น้ำบางปะกง)

4) สรุป

- สถานการณ์น้ำในลุ่มน้ำบางปะกง อยู่ในภาวน้ำน้อย และระดับน้ำในลำน้ำส่วนใหญ่มีแนวโน้มลดลง
- สถานการณ์น้ำในลุ่มน้ำปราจีนบุรี อยู่ในภาวน้ำน้อย และระดับน้ำในลำน้ำส่วนใหญ่มีแนวโน้มทรงตัว

## รายงานสถานการณ์น้ำลุ่มน้ำทะเลสาบสงขลา

วันที่ 5 มิถุนายน 2563

### 1) สภาพภูมิอากาศ

ลักษณะอากาศทั่วไป (ที่มา: กรมอุตุนิยมวิทยา)

พยากรณ์อากาศ 24 ชั่วโมงข้างหน้า หย่อมความกดอากาศต่ำปกคลุมบริเวณอ่าวเบงกอลตอนกลาง ส่งผลให้มรสุมตะวันตกเฉียงใต้ที่พัดปกคลุมทะเลอันดามันและประเทศไทยมีกำลังแรงขึ้น ลักษณะเช่นนี้ทำให้ประเทศไทยมีฝนตกต่อเนื่อง กับมีฝนตกหนักบางแห่ง ขอให้ประชาชนบริเวณภาคเหนือ ภาคตะวันออก และภาคใต้ ระมัดระวังจากฝนตกหนักและฝนที่ตกสะสม ที่อาจทำให้เกิดน้ำท่วมฉับพลัน และน้ำป่าไหลหลากได้ สำหรับคลื่นลมบริเวณทะเลอันดามันและอ่าวไทยจะมีกำลังแรงขึ้นในช่วงวันที่ 6-10 มิ.ย. 63 โดยทะเลอันดามันมีคลื่นสูงประมาณ 2 เมตร บริเวณที่มีฝนฟ้าคะนองมีคลื่นสูงมากกว่า 2 เมตร ขอให้ชาวเรือบริเวณดังกล่าวเดินเรือด้วยความระมัดระวัง และควรหลีกเลี่ยงการเดินเรือบริเวณที่มีฝนฟ้าคะนอง

สภาพอากาศภาคใต้ฝั่งตะวันออก เมฆเป็นส่วนมาก กับมีฝนฟ้าคะนอง ร้อยละ 60 ของพื้นที่ และมีฝนตกหนักบางแห่ง บริเวณจังหวัดสุราษฎร์ธานี นครศรีธรรมราช พัทลุง สงขลา ปัตตานี ยะลา และนราธิวาส อุณหภูมิต่ำสุด 24-25 องศาเซลเซียส อุณหภูมิสูงสุด 32-36 องศาเซลเซียส ผลคาดการณ์ปริมาณน้ำฝนล่วงหน้า 1-7 วัน มีฝนฟ้าคะนองร้อยละ 40-60 ของพื้นที่ ตลอดช่วง และมีฝนตกหนักบางแห่ง อุณหภูมิต่ำสุด 23-26 องศาเซลเซียส อุณหภูมิสูงสุด 33-37 องศาเซลเซียส



แผนที่อากาศ วันที่ 5 มิ.ย. 2563 เวลา 07.00 น.



ภาพถ่ายจากดาวเทียม วันที่ 5 มิ.ย. 2563

### 2) สถานการณ์ฝน

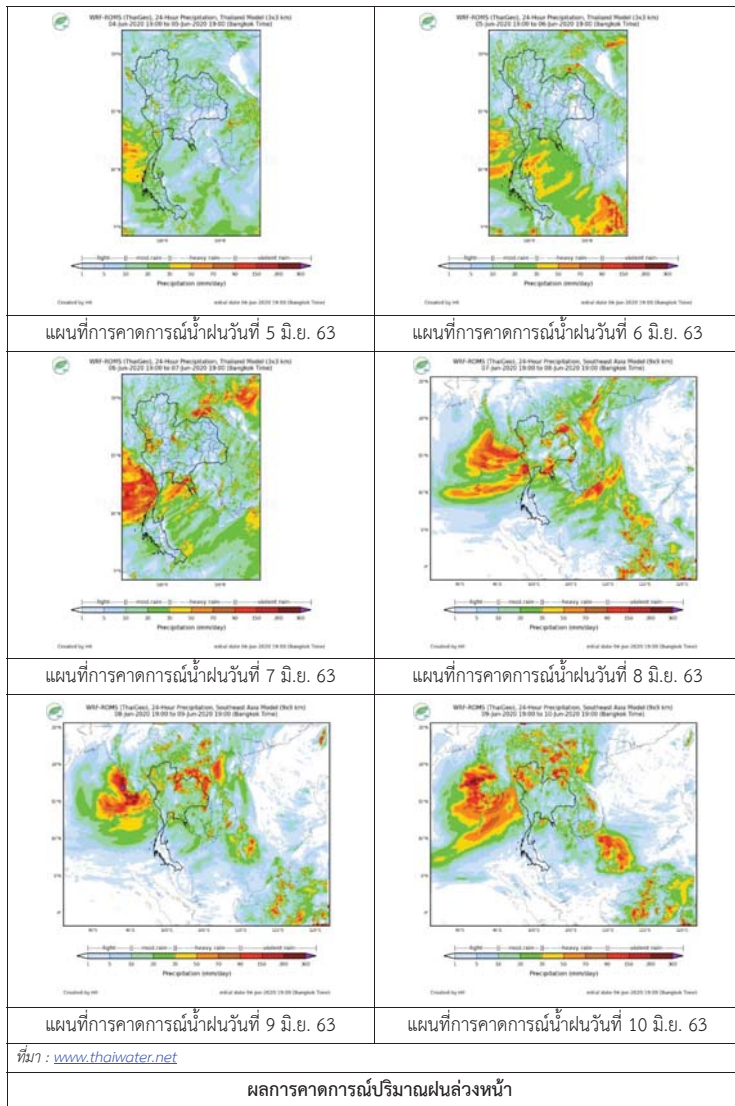
จากข้อมูลสถานการณ์ฝนในพื้นที่ลุ่มน้ำทะเลสาบสงขลาของวันที่ 5 มิถุนายน 2563 จากกรมทรัพยากรน้ำ กรมอุตุนิยมวิทยา กรมชลประทาน และสถาบันสารสนเทศทรัพยากรน้ำ (องค์การมหาชน) พบว่า มีฝนตกในพื้นที่ บริเวณอำเภอ หาดใหญ่ จังหวัดสงขลา ปริมาณฝน “ฝ” – 3.8 มิลลิเมตร

ข้อมูลสถานการณ์ฝนในพื้นที่ลุ่มน้ำทะเลสาบสงขลา ณ วันที่ 5 มิถุนายน 2563 เวลา 07.00 น.

ลำดับ	สถานี	ปริมาณฝน (มม.)
1	ต.คลองหอยโข่ง อ.หาดใหญ่ จ.สงขลา	“ฝ”
2	คองหษ์ สกษ. ต.คองหส์ อ.หาดใหญ่ จ.สงขลา	3.8

หมายเหตุ “ฝ” คือ ฝนวัดปริมาณไม่ได้ (ต่ำกว่า 0.1 มิลลิเมตร)

สถานการณ์น้ำฝน



3) ข้อมูลปริมาณน้ำในลำน้ำ

ลุ่มน้ำทะเลสาบสงขลา ปัจจุบันสถานการณ์น้ำในลำน้ำโดยทั่วไปอยู่ในภาวะปกติ ระดับน้ำในลำน้ำส่วนใหญ่มีแนวโน้มลดลง และเพิ่มขึ้นในบางพื้นที่

สถานการณ์น้ำท่า (1 – 5 มิ.ย. 2563 ที่มา : กรมชลประทาน)

สถานี	แม่น้ำ	อำเภอ	จังหวัด	ระดับน้ำ-ม.	จันทร์	อังคาร	พุธ	พฤหัสบดี	ศุกร์
				ปริมาณน้ำ-ลบ.ม./วิ. (ระดับเดือนกบย)	1 มิ.ย.	2 มิ.ย.	3 มิ.ย.	4 มิ.ย.	5 มิ.ย.
X.170	คลองลำ	ศรีนครินทร์	พัทลุง	25.20	20.93	20.82	20.82	20.81	20.78
				580.00	8.25	5.50	5.50	5.25	4.50
X.265	คลองน้อย	เมือง	พัทลุง	8.00	6.99	6.98	6.90	6.99	6.95
				7.00	-	-	-	-	-
.1X.174	คลองหวัะ	หาดใหญ่	สงขลา	8.88	4.21	4.29	4.29	4.26	4.35
				388.00	1.05	1.45	1.45	1.30	1.75
X.173A	คลองอู่ตะเภา	สะเดา	สงขลา	15.90	11.35	12.13	11.88	11.96	11.25
				258.00	23.25	38.25	32.60	34.20	21.75
X.90	คลองอู่ตะเภา	คลองหอยโข่ง	สงขลา	8.00	2.45	2.57	2.57	2.90	2.62
				580.00	12.00	16.8	16.80	31.00	18.80
X.44	คลองอู่ตะเภา	หาดใหญ่	สงขลา	7.40	0.34	0.97	0.86	0.79	1.12
				582.00	14.50	33.95	30.10	27.70	39.80

ข้อมูลระดับน้ำจากระบบตรวจวัดสภาพทางไกลอัตโนมัติลุ่มน้ำทะเลสาบสงขลา กรมทรัพยากรน้ำประจำวันที่ 5 มิถุนายน 2563

ข้อมูลระดับน้ำ (3 – 5 มิ.ย. 2563 ที่มา : กรมทรัพยากรน้ำ)

สถานี	ตำบล	อำเภอ	จังหวัด	ระดับตลิ่ง (ต่ำสุด)	พุธ	พฤหัสบดี	ศุกร์
					3 มิ.ย.	4 มิ.ย.	5 มิ.ย.
คลองอู่ตะเภาตอนบน	พังงา	สะเดา	สงขลา	19.87	13.13	13.14	12.51
คลองอู่ตะเภาตอนล่าง	หาดใหญ่	หาดใหญ่	สงขลา	8.93	0.86	0.89	1.08
คลองตะโหมด(ท่าเขียด)	แม่ขรี	ตะโหมด	พัทลุง	27.94	22.05	22.28	22.14
ลำปำ	ลำปำ	เมือง	พัทลุง	1.15	-0.69	-0.69	-0.68



ปริมาณน้ำในลำน้ำของคลองต่างๆ ในพื้นที่ลุ่มน้ำทะเลสาบสงขลา วันที่ 5 มิถุนายน 2563

สถานีคลองอยู่ตะเภาตอนล่าง - ต.หาดใหญ่ อ.หาดใหญ่ จ.สงขลา  
(ลุ่มน้ำทะเลสาบสงขลา)



สถานีคลองตะโหมด (ท่าเขียด) - อ.ตะโหมด จ.สงขลา  
(ลุ่มน้ำทะเลสาบสงขลา)



#### 4) สรุป

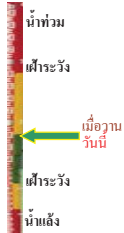
สถานการณ์น้ำในลุ่มน้ำทะเลสาบสงขลาประจำวันที่ 5 มิถุนายน 2563 ปัจจุบันสถานการณ์น้ำในลำน้ำโดยทั่วไปอยู่ในภาวะปกติ ระดับน้ำในลำน้ำส่วนใหญ่มีแนวโน้มลดลง และเพิ่มขึ้นในบางพื้นที่

รายงานระดับน้ำจากกล้อง  
CCTV



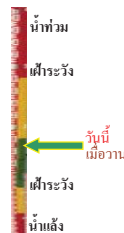


สถานีแม่น้ำเลย - อ.เมือง จ.เลย  
(ลุ่มน้ำโขง)



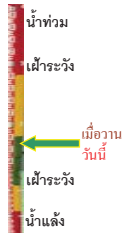
ระดับน้ำปัจจุบันต่ำกว่าสถาพ  
ระดับตลิ่งต่ำสุด - ม.รทก.  
ระดับท้องน้ำ - ม.รทก.

สถานีหัวฝาย - อ.แม่สาย จ.เชียงราย  
(แม่สาย/โขง)



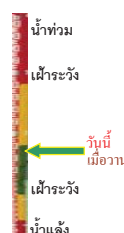
ระดับน้ำปัจจุบันต่ำกว่าสถาพ  
ระดับตลิ่งต่ำสุด - ม.รทก.  
ระดับท้องน้ำ 394.87 ม.รทก.

สนง.ส่วนอุทกหนองคาย - อ.เมือง จ.หนองคาย  
(ลุ่มน้ำโขง)



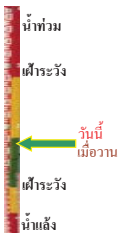
ระดับน้ำปัจจุบันต่ำกว่าสถาพ  
ระดับตลิ่งต่ำสุด 166.65 ม.รทก.  
ระดับท้องน้ำ 149.20 ม.รทก.

บ้านท่าสะอาด - อ.เขกา จ.บึงกาฬ  
(แม่น้ำสงคราม/ลุ่มน้ำโขง)



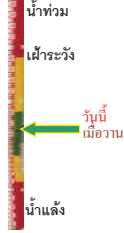
ระดับน้ำปัจจุบันสูงกว่าสถาพ  
ระดับตลิ่งต่ำสุด 144.92 ม.รทก.  
ระดับท้องน้ำ 134.18 ม.รทก.

บ้านเหล่านกขุม - อ.เมือง จ.ขอนแก่น  
(ลุ่มน้ำชี)



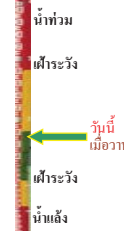
ระดับน้ำปัจจุบัน 145.20 ม.รทก.  
ระดับตลิ่งต่ำสุด 149.71 ม.รทก.  
ระดับท้องน้ำ 141.00 ม.รทก.

ร.ร.เทศบาล 4 - อ.เมือง จ.นครราชสีมา  
(ลำตะคอง/มูล)



ระดับน้ำปัจจุบัน 176.60 ม.รทก.  
ระดับตลิ่งต่ำสุด 178.00 ม.รทก.  
ระดับท้องน้ำ - ม.รทก.

สลัก - อ.สตึก จ.บุรีรัมย์  
(ลุ่มน้ำมูล)



ระดับน้ำปัจจุบัน 124.20 ม.รทก.  
ระดับตลิ่งต่ำสุด 128.76 ม.รทก.  
ระดับท้องน้ำ 121.50 ม.รทก.

เชิงสะพานสิงห์บุรี - อ.เมือง จ.สิงห์บุรี  
(ลุ่มน้ำเจ้าพระยา)



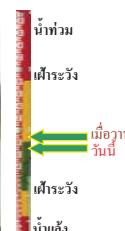
ระดับน้ำปัจจุบันต้นไม้บังสถาพ  
ระดับตลิ่งต่ำสุด 11.50 ม.รทก.  
ระดับท้องน้ำ -2.14 ม.รทก.

บ้านยามณี - อ.โพธิ์ทอง จ.อ่างทอง  
(ลุ่มน้ำเจ้าพระยา)



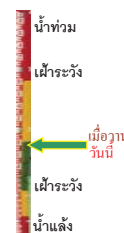
ระดับน้ำปัจจุบันต่ำกว่าสถาพ  
ระดับตลิ่งต่ำสุด - ม.รทก.  
ระดับท้องน้ำ - ม.รทก.

บ้านป้อม - อ.พระนครศรีอยุธยา  
จ.พระนครศรีอยุธยา (ลุ่มน้ำเจ้าพระยา)



ระดับน้ำปัจจุบัน 7.40 ม.รทก.  
ระดับตลิ่งต่ำสุด - ม.รทก.  
ระดับท้องน้ำ - ม.รทก.

เสนา - อ.เสนา จ.พระนครศรีอยุธยา  
(ลุ่มน้ำเจ้าพระยา)



ระดับน้ำปัจจุบันต่ำกว่าสถาพ  
ระดับตลิ่งต่ำสุด - ม.รทก.  
ระดับท้องน้ำ - ม.รทก.

อุทัยใหม่ - อ.เมือง จ.อุทัยธานี  
(ลุ่มน้ำสะแกกรัง)



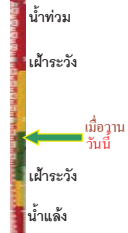
ระดับน้ำปัจจุบันต้นไม้บังสถาพ  
ระดับตลิ่งต่ำสุด 19.90 ม.รทก.  
ระดับท้องน้ำ - ม.รทก.



สะพานปรีดี - อ.เมือง จ.พระนครศรีอยุธยา  
(ลุ่มน้ำเจ้าพระยา)



ระดับน้ำปัจจุบัน -0.15 ม.รทก.  
ระดับตลิ่งต่ำสุด - ม.รทก.  
ระดับท้องน้ำ - ม.รทก.



สะพานข้ามแม่น้ำท่าจีน 3 - อ.เมือง  
จ.สมุทรสาคร (ลุ่มน้ำท่าจีน)



ระดับน้ำปัจจุบันต่ำกว่าสถาพ  
ระดับตลิ่งต่ำสุด 1.37 ม.รทก.  
ระดับท้องน้ำ -6.73 ม.รทก.



สะพานบุญรัตนประชานุวัฒน์ - อ.สามพราน  
จ.นครปฐม (ลุ่มน้ำท่าจีน)



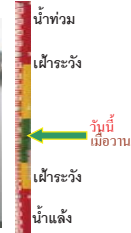
ระดับน้ำปัจจุบัน -0.22 ม.รทก.  
ระดับตลิ่งต่ำสุด 1.46 ม.รทก.  
ระดับท้องน้ำ -7.22 ม.รทก.



สะพานหลวงพ่อบึง - อ.นครไชยศรี  
จ.นครปฐม (ลุ่มน้ำท่าจีน)



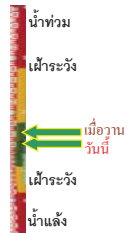
ระดับน้ำปัจจุบัน 0.51 ม.รทก.  
ระดับตลิ่งต่ำสุด 2.97 ม.รทก.  
ระดับท้องน้ำ -4.69 ม.รทก.



สะพานข้ามแม่น้ำท่าจีน ทางหลวง346  
อ.บางเลน จ.นครปฐม (ลุ่มน้ำท่าจีน)



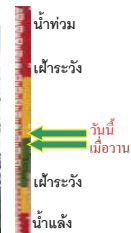
ระดับน้ำปัจจุบัน -0.74 ม.รทก.  
ระดับตลิ่งต่ำสุด 0.89 ม.รทก.  
ระดับท้องน้ำ -5.93 ม.รทก.



สะพานวัดพระรูป อ.เมือง จ.สุพรรณบุรี  
(ลุ่มน้ำท่าจีน)



ระดับน้ำปัจจุบัน 0.40 ม.รทก.  
ระดับตลิ่งต่ำสุด 3.32 ม.รทก.  
ระดับท้องน้ำ -0.56 ม.รทก.

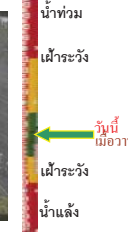


<http://mekhala.dwr.go.th>

สะพานข้ามแม่น้ำท่าจีน ทางหลวง3365  
อ.สามชุก จ.สุพรรณบุรี (ลุ่มน้ำท่าจีน)



ระดับน้ำปัจจุบันต่ำกว่าสถาพ  
ระดับตลิ่งต่ำสุด 5.70 ม.รทก.  
ระดับท้องน้ำ 0.46 ม.รทก.



สะพานสามงาม-ท่าโบสถ์ อ.หันคา  
จ.ชัยนาท (ลุ่มน้ำท่าจีน)



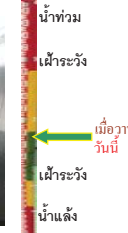
ระดับน้ำปัจจุบัน -  
ระดับตลิ่งต่ำสุด 13.14 ม.รทก.  
ระดับท้องน้ำ 10.08 ม.รทก.



เขิงสะพานฉะเชิงเทรา - อ.เมือง จ.ฉะเชิงเทรา  
(ลุ่มน้ำบางปะกง)



ระดับน้ำปัจจุบันระดับน้ำต่ำกว่าสถาพ  
ระดับตลิ่งต่ำสุด 1.90 ม.รทก.  
ระดับท้องน้ำ - ม.รทก.



ตรงข้ามวัดจันทนาราม - อ.เมือง จ.ฉะเชิงเทรา  
(ลุ่มน้ำชายฝั่งตะวันออก)



ระดับน้ำปัจจุบันต่ำกว่าสถาพ  
ระดับตลิ่งต่ำสุด 0.20 ม.รทก.  
ระดับท้องน้ำ - ม.รทก.



ร.ร.อนุบาลบางสะพาน - อ.บางสะพาน จ.ประจวบคีรีขันธ์  
(คลองบางสะพาน/ชายฝั่งทะเลตะวันตก)



ระดับน้ำปัจจุบัน -1.30 ม.รทก.  
ระดับตลิ่งต่ำสุด 4.16 ม.รทก.  
ระดับท้องน้ำ -0.14 ม.รทก.



สถานีอยู่ตะกาดอนล่าง - อ.หาดใหญ่ จ.สงขลา  
(ลุ่มน้ำทะเลสาบสงขลา)



ระดับน้ำปัจจุบัน 0.90 ม.รทก.  
ระดับตลิ่งต่ำสุด 8.93 ม.รทก.  
ระดับท้องน้ำ -1.93 ม.รทก.



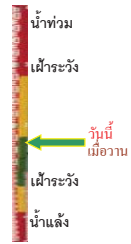
<http://mekhala.dwr.go.th>



สถานีคลองตะโหนด - อ.ตะโหมด จ.พัทลุง  
(ลุ่มน้ำทะเลสาบสงขลา)



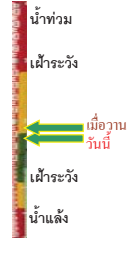
ระดับน้ำปัจจุบันต่ำกว่าสถาฟ  
ระดับตลิ่งต่ำสุด 27.94 ม.รทก.  
ระดับท้องน้ำ 20.52 ม.รทก.



สถานีวัดแม่น้ำโขง (MRC) - อ.เชียงแสน จ.เชียงราย  
(ลุ่มน้ำโขง)



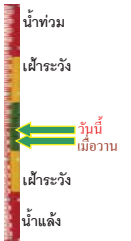
ระดับน้ำปัจจุบัน 2.20 ม.รทก.  
ระดับตลิ่งต่ำสุด - ม.รทก.  
ระดับท้องน้ำ - ม.รทก.



สถานีวัดแม่น้ำโขง (MRC) - อ.เชียงคาน จ.เลย  
(ลุ่มน้ำโขง)



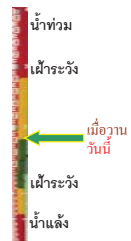
ระดับน้ำปัจจุบัน 4.30 ม.รทก.  
ระดับตลิ่งต่ำสุด - ม.รทก.  
ระดับท้องน้ำ - ม.รทก.



สถานีวัดแม่น้ำโขง (MRC) - อ.โขงเจียม จ.อุบลราชธานี  
(ลุ่มน้ำโขง)



ระดับน้ำปัจจุบันระดับน้ำต่ำกว่าสถาฟ  
ระดับตลิ่งต่ำสุด - ม.รทก.  
ระดับท้องน้ำ - ม.รทก.



สถานีบ้านบางแก้ว - อ.บรรพตพิสัย จ.นครสวรรค์  
(ลุ่มน้ำปิง-วัง-สะแกกรัง-ป่าสัก)



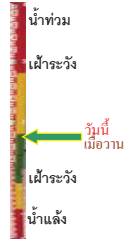
ระดับน้ำปัจจุบัน 36.77 ม.รทก.  
ระดับตลิ่งต่ำสุด 44.95 ม.รทก.  
ระดับท้องน้ำ 35.06 ม.รทก.



สถานีบ้านปากร่องห้วยจี่ - อ.บ้านตาก จ.ตาก  
(ลุ่มน้ำปิง-วัง-สะแกกรัง-ป่าสัก)

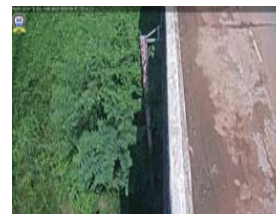


ระดับน้ำปัจจุบันต่ำกว่าสถาฟ  
ระดับตลิ่งต่ำสุด 120.45 ม.รทก.  
ระดับท้องน้ำ 114.47 ม.รทก.

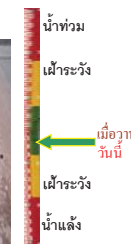


<http://mekhala.dwr.go.th>

สถานีบ้านจางวาง - อ.หล่มสัก จ.เพชรบูรณ์  
(ลุ่มน้ำปิง-วัง-สะแกกรัง-ป่าสัก)



ระดับน้ำปัจจุบันต่ำกว่าสถาฟ  
ระดับตลิ่งต่ำสุด 135.46 ม.รทก.  
ระดับท้องน้ำ 127.24 ม.รทก.



สถานีแม่น้ำป่าสัก - อ.เมือง จ.เพชรบูรณ์  
(ลุ่มน้ำปิง-วัง-สะแกกรัง-ป่าสัก)



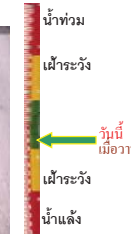
ระดับน้ำปัจจุบันต่ำกว่าสถาฟ  
ระดับตลิ่งต่ำสุด 114.98 ม.รทก.  
ระดับท้องน้ำ 104.53 ม.รทก.



สถานีแม่น้ำป่าสัก - อ.เสนาห์ จ.สระบุรี  
(ลุ่มน้ำปิง-วัง-สะแกกรัง-ป่าสัก)



ระดับน้ำปัจจุบัน 5.00 ม.รทก.  
ระดับตลิ่งต่ำสุด 13.46 ม.รทก.  
ระดับท้องน้ำ 0.04 ม.รทก.



สถานีแม่น้ำป่าสัก - อ.แก่งคอย จ.สระบุรี  
(ลุ่มน้ำปิง-วัง-สะแกกรัง-ป่าสัก)



ระดับน้ำปัจจุบัน 6.88 ม.รทก.  
ระดับตลิ่งต่ำสุด 20.10 ม.รทก.  
ระดับท้องน้ำ 4.79 ม.รทก.



<http://mekhala.dwr.go.th>

จังหวัด	สถานที่ตั้งกล้อง	แนว้/สูมน้ำ	วิกฤติ	วิกฤติ	ระดับน้ำ (ม.ทก.) พ.ศ.2562-2563			สถานการณ์	หมายเหตุ
			น้ำแข็ง	น้ำท่วม	2 มิ.ย.	4 มิ.ย.	5 มิ.ย.		
			ระดับน้อยกว่า	ระดับมากกว่า					
จ.แพร่	สะพานมหาโพธิ์ อ.เมือง	ยม	143.18	152.33	143.90	143.90	143.90	น้ำปกติ	↔
จ.สุโขทัย	สะพานศรีรัตนาลัย อ.เมือง	ยม	60.14	71.78	N/A	N/A	N/A	น้ำปกติ	↔
จ.สุโขทัย	สะพานพระเมรุมา อ.เมือง	ยม	42.48	48.59	N/A	N/A	N/A	น้ำปกติ	↔
จ.พิษณุโลก	สะพานบางระกำ อ.บางระกำ	ยม	31.73	37.23	N/A	N/A	N/A	น้ำปกติ	↔
จ.พิจิตร	สะพานโพทะเล อ.โพทะเล	ยม	22.58	30.63	N/A	N/A	N/A	น้ำปกติ	↔
จ.พิษณุโลก	ไนท์บาซาร์ อ.เมือง	น่าน	37.33	45.04	N/A	N/A	N/A	น้ำปกติ	↔
จ.นครสวรรค์	วัดเกอไชยเหนือ อ.ชุมแสง	น่าน	18.73	25.60	N/A	N/A	N/A	น้ำปกติ	↔
จ.นครสวรรค์	บ้านทับกฤช อ.ชุมแสง (ทับกฤชใต้)	น่าน	-	26.16	N/A	N/A	N/A	น้ำปกติ	↔
จ.อุตรดิตถ์	สะพานท่าเสา อ.เมือง	น่าน	49.22	56.91	54.00	54.10	53.90	น้ำปกติ	↓
จ.น่าน	สะพานนครน่านพัฒนา อ.เมือง	น่าน	192.17	197.73	N/A	N/A	N/A	น้ำปกติ	↔
จ.พิจิตร	สะพานเฉลิมพระเกียรติ 5972 พระราช อ.บางมูลนาก	น่าน	18.19	27.23	20.55	20.55	20.55	น้ำปกติ	↔
จ.พิษณุโลก	สะพานสุพรรณภักดี อ.เมือง	น่าน	33.98	44.52	N/A	36.00	36.00	น้ำปกติ	↔
จ.อุตรธานี	สถานีวิทยุหลวง อ.เมือง	โขง	-	-	N/A	N/A	N/A	น้ำปกติ	↔
จ.เลย	สถานีแม่น้ำเลย อ.เมือง	โขง	-	-	N/A	N/A	N/A	น้ำปกติ	↔
จ.เชียงใหม่	สถานีห้วยฝ้าย อ.แม่สาย	แม่สาย/โขง	395.79	396.50	N/A	N/A	N/A	น้ำปกติ	↔
จ.หนองคาย	สง.ส่วนอุทกหนอคง อ.เมือง	โขง	157.85	166.70	N/A	N/A	N/A	น้ำปกติ	↔
จ.หนองคาย	วัดทุ่งธาตุ อ.โพนพิสัย	ห้วยหลวง/โขงฮี้สาน	150.50	159.43	N/A	N/A	N/A	น้ำปกติ	↔
จ.นครพนม	บ้านศาลปากน้ำ อ.ท่าอุเทน	น้ำสงคราม/โขงฮี้สาน	133.42	141.02	N/A	N/A	N/A	น้ำปกติ	↔
จ.นครราชสีมา	ร.ร.เทศบาล 4 อ.เมือง	ลำตะคอง/มูล	174.60	178.00	176.60	176.60	176.60	น้ำปกติ	↔
จ.บุรีรัมย์	สตึก อ.สตึก	มูล	123.13	128.76	124.15	124.20	124.20	น้ำปกติ	↑
จ.สิงห์บุรี	เชิงสะพานสิงห์บุรี อ.เมือง	เจ้าพระยา	3.45	11.50	N/A	N/A	N/A	น้ำปกติ	↔
จ.อ่างทอง	บ้านยางมณี อ.โพธิ์ทอง	เจ้าพระยา	-	9.11	N/A	N/A	N/A	น้ำปกติ	↔
จ.อ่างทอง	ศาลากลางอ่างทอง อ.เมือง	เจ้าพระยา	-	8.46	0.50	0.50	0.50	น้ำปกติ	↔
จ.พระนครศรีอยุธยา	บ้านป้อม อ.พระนครศรีอยุธยา	เจ้าพระยา	-	-	7.60	7.70	7.40	น้ำปกติ	↓
จ.พระนครศรีอยุธยา	อ.เสนา	น้อย/เจ้าพระยา	2.00	5.00	N/A	N/A	N/A	น้ำปกติ	↔
จ.อุทัยธานี	อุทัยใหม่ อ.เมือง	สะแกกรัง	-	-	N/A	N/A	N/A	น้ำปกติ	↔
จ.พระนครศรีอยุธยา	สะพานวิริยดิย์ อ.พระนครศรีอยุธยา	เจ้าพระยา	-	-	-0.15	-0.15	-0.15	น้ำปกติ	↔
จ.ชัยนาท	ปตร.พลเทพ(วัดทรงสวย) อ.วัดสิงห์	ท่าจีน	-	-	N/A	N/A	N/A	น้ำปกติ	↔
จ.สมุทรปราการ	สะพานข้ามแม่น้ำท่าจีน 3 อ.เมือง	ท่าจีน	-5.11	0.57	N/A2	N/A2	N/A2	น้ำปกติ	↔
จ.นครปฐม	สะพานเฉลิมรัตนประชาวุฒิน อ.สามพราน	ท่าจีน	-5.59	-0.30	-0.22	-0.22	-0.22	น้ำปกติ	↔
จ.นครปฐม	สะพานหลวงพ่อเป็น อ.นครไชยศรี	ท่าจีน	-3.16	2.21	0.51	0.51	0.51	น้ำปกติ	↔
จ.สุพรรณบุรี	สะพานวัดพระรูป อ.เมือง	ท่าจีน	-1.26	2.75	0.20	0.30	0.40	น้ำน้อย	↑
จ.สุพรรณบุรี	สะพานข้ามแม่น้ำท่าจีน ทางหลวง3365 อ.สามชุก	ท่าจีน	1.55	5.18	N/A	N/A	N/A	น้ำปกติ	↔
จ.ชัยนาท	สะพานสามง่ามท่าโบสถ์ อ.หันคา	ท่าจีน	10.69	12.83	11.22	11.22	11.22	น้ำปกติ	↔
จ.ฉะเชิงเทรา	เชิงสะพานฉะเชิงเทรา อ.เมือง	บางปะกง	-0.01	1.90	N/A	N/A	N/A	น้ำปกติ	↔
จ.จันทบุรี	ศรีข้ามวัดจันทนาราม อ.เมือง	คลองโพธิ์/คลองโพธิ์	0.20	3.73	N/A	N/A	N/A	น้ำปกติ	↔
จ.ประจวบคีรีขันธ์	ร.ร.อนุบาลบางสะพาน อ.บางสะพาน	คลองบางสะพาน/คลองบาง	-	3.30	0.00	-1.00	-1.30	น้ำปกติ	↓
จ.สงขลา	สถานีคลองคู่อู่เกาะดงล่าง อ.หาดใหญ่	ทะเลสาบสงขลา	-	-	0.90	1.10	0.90	น้ำปกติ	↓
จ.พัทลุง	สถานีคลองตะโหมด อ.ตะโหมด	ทะเลสาบสงขลา	-	-	N/A	N/A	N/A	น้ำปกติ	↔
จ.พัทลุง	สถานีลำปำ อ.เมือง	ทะเลสาบสงขลา	-	-	N/A	N/A	N/A	น้ำปกติ	↔
จ.เชิงระยอง	อุทกวิทยาเชียงแสน อ.เชียงแสน	-	-	-	2.18	2.10	2.20	น้ำปกติ	↑
จ.เลย	สถานีวัดแม่โจ้ง (MBC) เขื่อนคาน อ.เชียงคาน	โขง	-	-	3.75	4.00	4.30	น้ำปกติ	↑
จ.อุบลราชธานี	สถานีวัดแม่โจ้ง (MBC) โขงเขื่อน อ.โขงเจียม	-	-	-	N/A	N/A	N/A	น้ำปกติ	↔
จ.นครสวรรค์	บ้านบางแก้ว อ.บรรพตพิสัย	ปีง-วัง-สะแกกรัง-ป่าสัก	-	-	36.77	36.77	36.77	น้ำปกติ	↔
จ.ตาก	บ้านป่าไร่ทองห้วยจี่ อ.บ้านตาก	ปีง-วัง-สะแกกรัง-ป่าสัก	-	-	N/A	N/A	N/A	น้ำปกติ	↔
จ.เพชรบูรณ์	บ้านจางวาง อ.พ่เม็ก	ปีง-วัง-สะแกกรัง-ป่าสัก	-	-	N/A	N/A	N/A	น้ำปกติ	↔
จ.เพชรบูรณ์	แม่น้ำป่าสักที่ อ.เมือง	ปีง-วัง-สะแกกรัง-ป่าสัก	-	-	108.80	108.80	108.80	น้ำปกติ	↔
จ.สระบุรี	แม่น้ำป่าสักที่ อ.เสาไห้	ปีง-วัง-สะแกกรัง-ป่าสัก	-	-	4.90	5.00	5.00	น้ำปกติ	↔
จ.สระบุรี	แม่น้ำป่าสักที่ อ.แก่งคอย	ปีง-วัง-สะแกกรัง-ป่าสัก	-	-	6.98	6.93	6.88	น้ำปกติ	↓

\*N/A คือ อ่านค่าระดับจากไม้วัดระดับ (Staff) ไม่ได้ / ไม้วัดระดับ (Staff) ชำรุด

\*\*ม.ทก. คือ เมตรเทียบกับระดับน้ำทะเลปานกลาง

\*\* ระดับน้ำทะเลปานกลาง (Mean Sea Level) หรือ ร.ท.ก. เป็นค่าการวัด ระดับน้ำทะเลขึ้นสูงสุด (High Tide : HT) และต่ำสุด (Low Tide : LT) ของแต่ละวัน ในช่วงระยะเวลาที่กำหนด แล้วนำค่ามาเฉลี่ยเป็นระดับน้ำทะเลปานกลาง สำหรับระยะเวลาที่ทำการวัดโดยทั่วไปจะตั้งวัดเป็นเวลา ๑๘.๖ ปี ตามวัฏจักรของน้ำ ระดับน้ำทะเลปานกลางของแต่ละบริเวณทั่วโลกอาจจะมีค่าสูงไม่เท่ากัน

ในประเทศไทยใช้เวลาในการวัด ๕ ปี โดยเลือกที่ตำบลเกาะหลัก จังหวัดประจวบคีรีขันธ์ เป็นที่วัด แล้วนำมาหาค่าเฉลี่ย เพื่อใช้เป็นค่าระดับน้ำทะเลปานกลาง ให้มีค่า ๐.๐๐๐ เมตร ทำการถ่ายแบบมายังจุด BM-A (ซึ่งถือว่าเป็นหมุดหลักฐานหมุดแรกของประเทศไทย) ซึ่งมีค่าระดับน้ำทะเลปานกลาง ๑.๔๘๗๗ เมตร