

รายงานสถานการณ์น้ำลุ่มน้ำทะเลสาบสงขลา

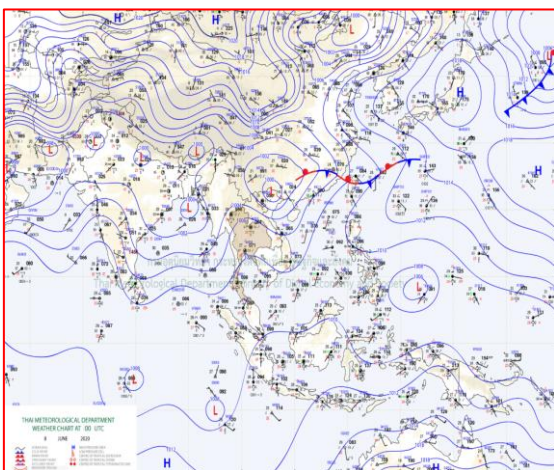
วันที่ 8 มิถุนายน 2563

1) สภาพภูมิอากาศ

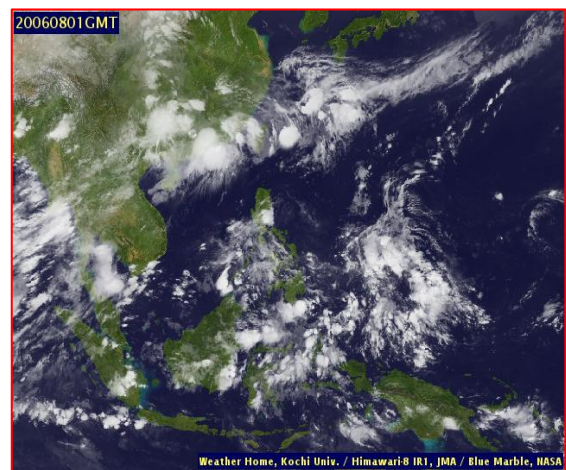
ลักษณะอากาศทั่วไป (ที่มา: กรมอุตุนิยมวิทยา)

พยากรณ์อากาศ 24 ชั่วโมงข้างหน้า ประเทศไทยยังคงมีฝนตกต่อเนื่อง กับมีฝนตกหนักบางแห่งในบริเวณภาคตะวันออกเฉียงเหนือ กรุงเทพมหานครและปริมณฑล รวมทั้งภาคใต้ฝั่งตะวันตก เนื่องจากหย่อมความกดอากาศต่ำปกคลุมบริเวณอ่าวเบงกอลตอนบน และมรสุมตะวันตกเฉียงใต้พัดปกคลุมทะเลอันดามันและประเทศไทยเริ่มมีกำลังแรงขึ้น ขอให้ประชาชนในพื้นที่เสี่ยงภัยบริเวณภาคตะวันออกเฉียงเหนือและภาคใต้ฝั่งตะวันตกระวังอันตรายจากฝนตกหนักและฝนที่ตกสะสม ซึ่งอาจทำให้เกิดน้ำท่วมฉับพลัน และน้ำป่าไหลหลากได้ สำหรับคลื่นลมบริเวณทะเลอันดามันและอ่าวไทยมีกำลังแรงขึ้น โดยทะเลอันดามันตั้งแต่จังหวัดภูเก็ตขึ้นมา มีคลื่นสูงประมาณ 2 เมตร บริเวณที่มีฝนฟ้าคะนองมีคลื่นสูงมากกว่า 2 เมตร ขอให้ชาวเรือบริเวณดังกล่าวเดินเรือด้วยความระมัดระวัง และควรหลีกเลี่ยงการเดินเรือบริเวณที่มีฝนฟ้าคะนอง จนถึงวันที่ 10 มิ.ย. 63

สภาพอากาศภาคใต้ฝั่งตะวันออก เมฆมาก กับมีฝนฟ้าคะนอง ร้อยละ 60 ของพื้นที่ ส่วนมากบริเวณจังหวัดเพชรบุรี ประจวบคีรีขันธ์ ชุมพร สุราษฎร์ธานี นครศรีธรรมราช ยะลา และนราธิวาส อุณหภูมิต่ำสุด 24-26 องศาเซลเซียส อุณหภูมิสูงสุด 33-35 องศาเซลเซียส ผลคาดการณ์ปริมาณน้ำฝนล่วงหน้า 1-7 วัน มีฝนฟ้าคะนองร้อยละ 40-60 ของพื้นที่ ตลอดช่วง และมีฝนตกหนักบางแห่ง ในช่วงวันที่ 7 - 10 มิ.ย. 63



แผนที่อากาศ วันที่ 8 มิ.ย. 2563 เวลา 07.00 น.



ภาพถ่ายจากดาวเทียม วันที่ 8 มิ.ย. 2563

2) สถานการณ์ฝน

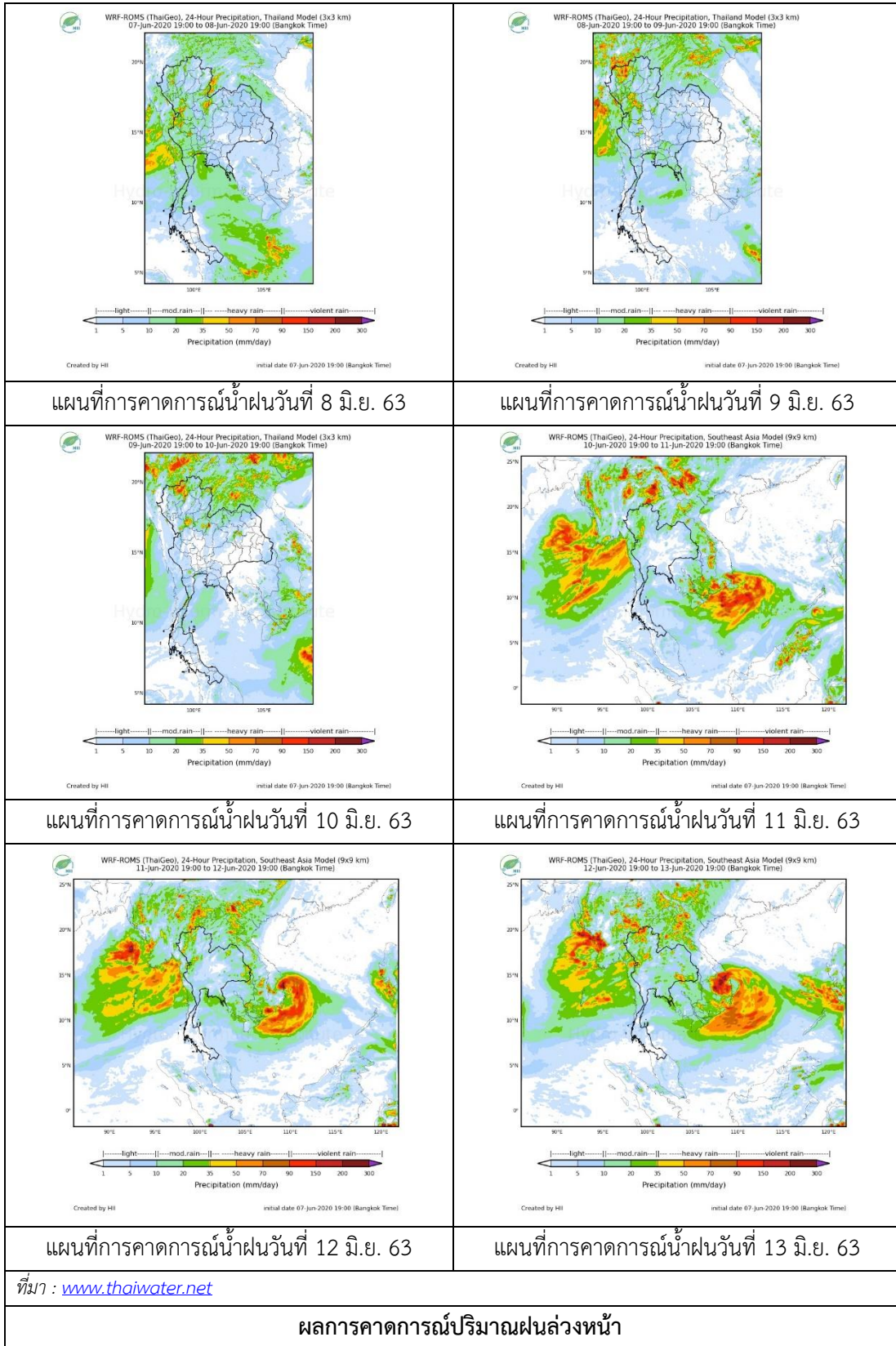
จากข้อมูลสถานการณ์ฝนในพื้นที่ลุ่มน้ำทะเลสาบสงขลาของวันที่ 8 มิถุนายน 2563 จากกรมทรัพยากรน้ำ กรมอุตุนิยมวิทยา กรมชลประทาน และสถาบันสารสนเทศทรัพยากรน้ำ (องค์การมหาชน) พบว่า มีฝนตกในพื้นที่ บริเวณอำเภอปากพะยูน กงหรา ศรีบรรพต และอำเภอบางแก้ว จังหวัดพัทลุง บริเวณอำเภอสะเดา และอำเภอหาดใหญ่ จังหวัดสงขลา ปริมาณฝน “ฝ” – 26.2 มิลลิเมตร

ข้อมูลสถานการณ์ฝนในพื้นที่ลุ่มน้ำทะเลสาบสงขลา ณ วันที่ 8 มิถุนายน 2563 เวลา 07.00 น.

ลำดับ	สถานี	ปริมาณฝน (มม.)
1	อ.ปากพะยูน จ.พัทลุง	13.5
2	อ.กงหรา จ.พัทลุง	15.2
3	อ.ศรีบรรพต จ.พัทลุง	5.0
4	อ.บางแก้ว จ.พัทลุง	3.0
5	ต.ท่าโพธิ์ อ.สะเดา จ.สงขลา	2.6
6	ต.คลองหอยโข่ง อ.หาดใหญ่ จ.สงขลา	“ฝ”
7	คองหงษ์ สกษ. ต.คองหงส์ อ.หาดใหญ่ จ.สงขลา	4.8
8	ต.บ่อยาง อ.เมือง จ.สงขลา	26.2

หมายเหตุ “ฝ” คือ ฝนวัดปริมาณไม่ได้ (ต่ำกว่า 0.1 มิลลิเมตร)

สถานการณ์น้ำฝน



3) ข้อมูลปริมาณน้ำในลำน้ำ

ลุ่มน้ำทะเลสาบสงขลา ปัจจุบันสถานการณ์น้ำในลำน้ำโดยทั่วไปอยู่ในภาวะปกติ ระดับน้ำในลำน้ำส่วนใหญ่มีแนวโน้มลดลง/ทรงตัว และเพิ่มขึ้นในบางพื้นที่

สถานการณ์น้ำท่า (4 – 8 มิ.ย. 2563 ที่มา : กรมชลประทาน)

สถานี	แม่น้ำ	อำเภอ	จังหวัด	ระดับน้ำ- ม.	พฤษภาคม	ศุกร์	เสาร์	อาทิตย์	จันทร์
				ปริมาณน้ำ- ลบ.ม./วิ. (ระดับเตือน ภัย)	4 มิ.ย.	5 มิ.ย.	6 มิ.ย.	7 มิ.ย.	8 มิ.ย.
X.170	คลองลำ	ศรีนครินทร์	พัทลุง	25.20	20.81	20.78	20.77	20.75	20.83
				580.00	5.25	4.50	4.25	3.75	5.75
X.265	คลองน่วย	เมือง	พัทลุง	8.00	6.99	6.95	6.89	6.51	6.75
				7.00	-	-	-	-	-
.1X.174	คลองหระ	หาดใหญ่	สงขลา	8.88	4.26	4.35	4.32	4.28	4.28
				388.00	1.30	1.75	1.60	1.40	1.40
X.173A	คลองอู่ ตะเภา	สะเดา	สงขลา	15.90	11.96	11.25	10.62	10.38	10.28
				258.00	34.20	21.75	13.20	10.80	9.80
X.90	คลองอู่ ตะเภา	คลองหอย โข่ง	สงขลา	8.00	2.90	2.62	2.25	2.46	2.28
				580.00	31.00	18.80	7.00	12.40	7.60
X.44	คลองอู่ ตะเภา	หาดใหญ่	สงขลา	7.40	0.79	1.12	0.29	0.24	0.27
				582.00	27.70	39.80	13.25	12.00	12.75

ข้อมูลระดับน้ำจากระบบตรวจวัดสภาพทางไกลอัตโนมัติลุ่มน้ำทะเลสาบสงขลา กรมทรัพยากรน้ำ
ประจำวันที่ 8 มิถุนายน 2563

ข้อมูลระดับน้ำ (6 – 8 มิ.ย. 2563 ที่มา : กรมทรัพยากรน้ำ)

สถานี	ตำบล	อำเภอ	จังหวัด	ระดับ ตลิ่ง (ต่ำสุด)	เสาร์	อาทิตย์	จันทร์
					6 มิ.ย.	7 มิ.ย.	8 มิ.ย.
คลองอู่ตะเภาตอนบน	พังงา	สะเดา	สงขลา	19.87	12.23	12.09	12.02
คลองอู่ตะเภาตอนล่าง	หาดใหญ่	หาดใหญ่	สงขลา	8.93	0.08	0.22	0.28
คลองตะโหมด(ท่าเขียด)	แม่ขรี	ตะโหมด	พัทลุง	27.94	22.07	22.03	22.02
ลำปำ	ลำปำ	เมือง	พัทลุง	1.15	-0.70	-0.74	-0.74

ปริมาณน้ำในลำน้ำของคลองต่างๆ ในพื้นที่ลุ่มน้ำทะเลสาบสงขลา วันที่ 8 มิถุนายน 2563

สถานีคลองอู่ตะเภาตอนล่าง - ต.หาดใหญ่ อ.หาดใหญ่ จ.สงขลา
(ลุ่มน้ำทะเลสาบสงขลา)



สถานีคลองตะโหมด (ท่าเขียด) - อ.ตะโหมด จ.สงขลา
(ลุ่มน้ำทะเลสาบสงขลา)



4) สรุป

สถานการณ์น้ำในลุ่มน้ำทะเลสาบสงขลาประจำวัน ที่ 8 มิถุนายน 2563 ปัจจุบันสถานการณ์น้ำในลำน้ำโดยทั่วไปอยู่ในภาวะปกติ ระดับน้ำในลำน้ำส่วนใหญ่มีแนวโน้มลดลง/ทรงตัว และเพิ่มขึ้นในบางพื้นที่