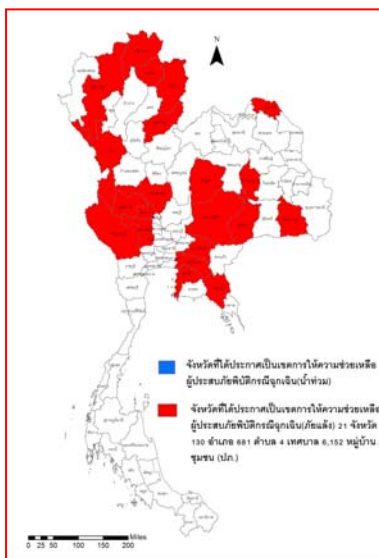




รายงานสถานการณ์น้ำ
ศูนย์ป้องกันวิกฤติน้ำ กรมทรัพยากรน้ำ
วันอังคาร ที่ ๙ มิถุนายน ๒๕๖๓

สภาวะอากาศ ประเทศไทยบริเวณด้านตะวันตกของภาคเหนือ และภาคกลาง ภาคตะวันออก รวมทั้งภาคใต้ฝั่งตะวันตกมีฝนตกหนักบางแห่ง เนื่องจากมรสุมตะวันตกเฉียงใต้ที่พัดปกคลุมทะเลอันดามันและประเทศไทยมีกำลังแรง ประกอบกับมีหย่อมความกดอากาศต่ำยังคงปกคลุมบริเวณอ่าวเบงกอลตอนบน ขอให้ประชาชนในพื้นที่เสี่ยงภัยบริเวณด้านตะวันตกของภาคเหนือ ภาคตะวันออก และภาคใต้ฝั่งตะวันตก ระวังอันตรายจากฝนตกหนักและฝนที่ตกสะสม ซึ่งอาจทำให้เกิดน้ำท่วมฉับพลัน และน้ำป่าไหลหลากในพื้นที่เสี่ยงภัยไว้ด้วย สำหรับคลื่นลมบริเวณทะเลอันดามันและอ่าวไทยมีกำลังปานกลาง โดยทะเลอันดามันตั้งแต่จังหวัดภูเก็ตขึ้นมามีคลื่นสูงประมาณ ๒ เมตร บริเวณที่มีฝนฟ้าคะนองมีคลื่นสูงมากกว่า ๒ เมตร ขอให้ชาวเรือบริเวณดังกล่าวเดินเรือด้วยความระมัดระวัง และควรหลีกเลี่ยงการเดินทางเรือบริเวณที่มีฝนฟ้าคะนอง จนถึงวันที่ ๑๐ มิ.ย. ๖๓



สถานการณ์น้ำ

กรมอุตุนิยมวิทยา เผยอุตุฯเผยทุกภาคยังชุ่มฉ่ำฝน เตือน ภาคใต้ ระวังน้ำป่าไหลหลาก
มุกดาหาร อบจ.มุกดาหาร ลุยสร้างฝายช่วยเหลือนราษฎรหลังขาดแคลนน้จากอุทกภัยภาค

(หมายเหตุ ข้อมูลข่าวจาก เดลินิวส์/สยามรัฐ ออนไลน์)

สถานการณ์น้ำต่างประเทศ

สถานการณ์น้ำ

ระดับน้ำในแม่น้ำโขง : MRC: Mekong River Commission ณ วันที่ ๘ มิถุนายน ๒๕๖๓

สถานี	ระดับตลิ่ง (ม.)	ระดับน้ำ ๗ มิ.ย. ๖๓	ระดับน้ำ ๘ มิ.ย. ๖๓	+สูงกว่าตลิ่ง -ต่ำกว่าตลิ่ง(ม.)	แนวโน้ม
อ.เชียงแสน จ.เชียงราย	๑๒.๘๐	๒.๖๙	๒.๘๑	-๙.๙๙	เพิ่มขึ้น
อ.เชียงคาน จ.เลย	๑๖.๐๐	๔.๔๐	๔.๓๖	-๑๑.๖๔	ลดลง
อ.เมือง จ.หนองคาย	๑๒.๒๐	๑.๖๙	๑.๗๕	-๑๐.๔๕	เพิ่มขึ้น
อ.เมือง จ.นครพนม	๑๒.๐๐	๑.๘๗	๑.๘๓	-๑๐.๑๗	ลดลง
อ.เมือง จ.มุกดาหาร	๑๒.๕๐	๒.๓๗	๒.๓๑	-๑๐.๑๙	ลดลง
อ.โขงเจียม จ.อุบลราชธานี	๑๔.๕๐	๒.๙๓	๒.๘๕	-๑๑.๖๕	ลดลง

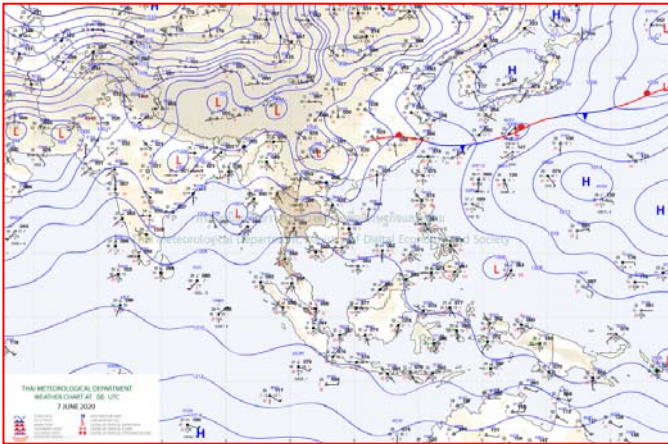
หมายเหตุ : ระดับ (รสม.) ข้อมูลจาก <http://www.dwr.go.th>

ระดับน้ำ-ลุ่มน้ำเสาบสงขลา ลุ่มน้ำทะเลสาบสงขลา ปัจจุบันสถานการณ์น้ำในลำน้ำโดยทั่วไปอยู่ในภาวะน้ำน้อย (ระดับน้ำต่ำกว่าระดับตลิ่งต่ำสุด) สถานการณ์น้ำในลำน้ำมีแนวโน้มลดลง/ทรงตัว และเพิ่มขึ้นบางพื้นที่(ข้อมูล วันที่ ๘ มิ.ย. ๒๕๖๓ ที่มากรมชลประทาน) สถานีคลองลำ อ.ศรีนครินทร์ จ.พัทลุง สถานีคลองน้ย อ.เมือง จ.พัทลุง สถานีคลองหะ อ.หาดใหญ่ จ.สงขลา สถานีคลองอู่ตะเภา อ.สะเดา จ.สงขลา สถานีคลองอู่ตะเภา อ.คลองหอยโข่ง จ.สงขลา สถานีคลองอู่ตะเภา อ.หาดใหญ่ จ.สงขลา วัดปริมาณน้ำได้ ๒๐.๘๓ ๖.๗๕ ๔.๒๘ ๑๐.๒๘ ๒.๔๕ ๐.๒๗ เมตร

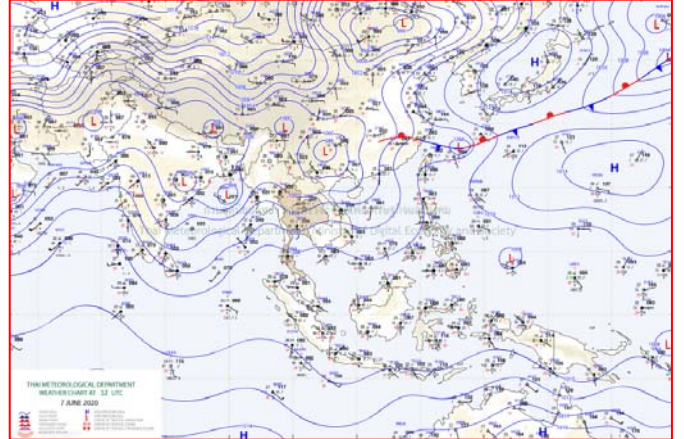
สถานีตรวจวัดระดับน้ำ (CCTV) ณ วันที่ ๘ มิถุนายน ๒๕๖๓ การตรวจวัดระดับน้ำจากกล้อง (CCTV) ระดับน้ำส่วนใหญ่ อยู่ในเกณฑ์ปกติ

ลำดับที่	จังหวัด	สถานที่ตั้งกล้อง	แม่น้ำ/คูน้ำ	วิกฤติน้ำแล้ง	วิกฤติน้ำท่วม	ระดับน้ำ (ม.รทก.) พ.ศ.2562			สถานการณ์	หมายเหตุ
						ระดับน้อยกว่า	ระดับมากกว่า	5 มิ.ย. 63		
1	จ.แพร่	สะพานมหาโพธิ์ อ.เมือง	ยม	143.18	152.33	143.90	143.90	143.90	น้ำปกติ	↔
2	จ.สุโขทัย	สะพานศรีสังขาลัย อ.เมือง	ยม	60.14	71.78	N/A	N/A	N/A	น้ำปกติ	↔
3	จ.สุโขทัย	สะพานพระเมรุมาศ อ.เมือง	ยม	42.48	48.59	N/A	N/A	N/A	น้ำปกติ	↔
4	จ.พิษณุโลก	สะพานบางระเกะ อ.บางระเกะ	ยม	31.73	37.23	N/A	N/A	N/A	น้ำปกติ	↔
5	จ.พิจิตร	สะพานโพทะเล อ.โพทะเล	ยม	22.58	30.63	N/A	N/A	N/A	น้ำปกติ	↔
6	จ.พิษณุโลก	ไนท์บาซาร์ อ.เมือง	น่าน	37.33	45.04	N/A	N/A	N/A	น้ำปกติ	↔
7	จ.นครสวรรค์	วัดกษัตริย์ไชยเหนือ อ.ชุมแสง	น่าน	18.73	25.60	N/A	N/A	N/A	น้ำปกติ	↔
8	จ.นครสวรรค์	บ้านทับกฤษ อ.ชุมแสง (ทับกฤษใต้)	น่าน	-	26.16	N/A	N/A	N/A	น้ำปกติ	↔
9	จ.อุตรดิตถ์	สะพานท่าเสา อ.เมือง	น่าน	49.22	56.91	53.90	54.10	54.10	น้ำปกติ	↔
10	จ.น่าน	สะพานนครนันทพัฒนา อ.เมือง	น่าน	192.17	197.73	N/A	N/A	N/A	น้ำปกติ	↔
11	จ.พิจิตร	สะพานสิริเกษมศิลป์ อ.บางมูลนาก	น่าน	18.19	27.23	20.55	20.55	20.55	น้ำปกติ	↔
12	จ.พิษณุโลก	สะพานสุพรรณภักดี อ.เมือง	น่าน	33.98	44.52	36.00	36.00	35.90	น้ำปกติ	↔
13	จ.อุตรธานี	สถานีห้วยหลวง อ.เมือง	โขง	-	-	N/A	N/A	N/A	น้ำปกติ	↔
14	จ.เลย	สถานีแม่น้ำเลย อ.เมือง	โขง	-	-	N/A	N/A	N/A	น้ำปกติ	↔
15	จ.ชัยราช	สถานีห้วยไผ่ อ.แม่อาย	แม่อาย/โขง	395.79	396.50	N/A	N/A	N/A	น้ำปกติ	↔
16	จ.หนองคาย	สองส่วนอุทกหนองคาย อ.เมือง	โขง	157.85	166.70	N/A	N/A	N/A	น้ำปกติ	↔
17	จ.หนองคาย	วัดทุ่งธาตุ อ.โพนพิสัย	ห้วยหลวง/โขงอีสาน	150.50	159.43	N/A	N/A	N/A	น้ำปกติ	↔
18	จ.นครพนม	บ้านกาศปากน้ำ อ.ท่าอุเทน	น้ำสงคราม/โขงอีสาน	133.42	141.02	N/A	N/A	N/A	น้ำปกติ	↔
19	จ.นครราชสีมา	ร.ร.เทศบาล 4 อ.เมือง	ลำตะคอง/มูล	174.60	178.00	176.60	176.60	176.60	น้ำปกติ	↔
20	จ.บุรีรัมย์	สตึก อ.สตึก	มูล	123.13	128.76	124.20	124.20	124.25	น้ำปกติ	↔
21	จ.สิงห์บุรี	เชิงสะพานสิงห์บุรี อ.เมือง	เจ้าพระยา	3.45	11.50	N/A	N/A	N/A	น้ำน้อย	↔
22	จ.อ่างทอง	บ้านขามผลี อ.โพธิ์ทอง	เจ้าพระยา	-	9.11	N/A	N/A	N/A	น้ำปกติ	↔
23	จ.อ่างทอง	ศาลากลางอ่างทอง อ.เมือง	เจ้าพระยา	-	8.46	N/A	N/A	N/A	น้ำปกติ	↔
24	จ.พระนครศรีอยุธยา	บ้านเปือม อ.พระนครศรีอยุธยา	เจ้าพระยา	-	-	7.40	7.80	7.90	น้ำปกติ	↔
25	จ.พระนครศรีอยุธยา	อ.เสนา	น้อย/เจ้าพระยา	2.00	5.00	N/A	N/A	N/A	น้ำปกติ	↔
26	จ.อุทัยธานี	อุทัยใหม่ อ.เมือง	สองแคว/วัง	-	-	N/A	N/A	N/A	น้ำปกติ	↔
27	จ.พระนครศรีอยุธยา	สะพานศิริชัย อ.พระนครศรีอยุธยา	เจ้าพระยา	-	-	-0.15	-0.15	-0.15	น้ำปกติ	↔
28	จ.ฉะเชิงเทรา	บึงพระบาท (วัดทรงสวาย) อ.วิเศษ	ท่าจีน	-	-	N/A	N/A	N/A	น้ำปกติ	↔
29	จ.สมุทรปราการ	สะพานข้ามแม่น้ำท่าจีน 3 อ.เมือง	ท่าจีน	-5.11	0.57	N/A/2	N/A/2	N/A/2	น้ำปกติ	↔
30	จ.นครปฐม	สะพานบุญรัตนประจักษ์ อ.สามพราน	ท่าจีน	-5.59	-0.30	-0.22	-0.12	0.28	น้ำปกติ	↔
31	จ.นครปฐม	สะพานหลวงพ่อเป็น อ.นครไชยศรี	ท่าจีน	-3.16	2.21	0.51	0.51	0.51	น้ำปกติ	↔
32	จ.สุพรรณบุรี	สะพานวัดพระรูป อ.เมือง	ท่าจีน	-1.26	2.75	0.4	0.40	0.50	น้ำน้อย	↔
33	จ.สุพรรณบุรี	สะพานแม่เจ้าฟ้า อ.บรรพตราชัย	ท่าจีน	1.55	5.18	N/A	N/A	N/A	น้ำปกติ	↔
34	จ.ชัยนาท	สะพานสามงาม-ท่าโบสถ์ อ.บ้านคา	ท่าจีน	10.69	12.83	11.22	11.22	11.22	น้ำปกติ	↔
35	จ.ฉะเชิงเทรา	เชิงสะพานฉะเชิงเทรา อ.เมือง	บางปะกง	-0.01	1.90	N/A	N/A	N/A	น้ำปกติ	↔
36	จ.ฉะเชิงเทรา	ตรงข้ามวัดจันทนาราม อ.เมือง	จันทบุรี/ชายฝั่งทะเลตะวันออก	0.20	3.73	N/A	N/A	N/A	น้ำปกติ	↔
37	จ.เพชรบุรี	เทศบาลเมืองเพชรบุรี อ.เมือง	เพชรบุรี	-	3.18	-1.30	-1.30	-1.20	น้ำปกติ	↔
38	จ.ประจวบคีรีขันธ์	ร.ร.อนุบาลบางสะพาน อ.บางสะพาน	คลองบางสะพาน/ชายฝั่งทะเลตะวันตก	-	3.30	0.90	0.20	0.15	น้ำปกติ	↔
39	จ.สงขลา	สถานีคลองคูมาคองค่าง อ.หาดใหญ่	ทะเลสาบสงขลา	-	-	N/A	N/A	N/A	น้ำน้อย	↔
40	จ.พัทลุง	สถานีคลองตะโหมด อ.ตะโหมด	ทะเลสาบสงขลา	-	-	N/A	N/A	N/A	น้ำปกติ	↔
41	จ.พัทลุง	สถานีลำปำ อ.เมือง	ทะเลสาบสงขลา	-	-	2.20	2.70	2.74	น้ำปกติ	↔
42	จ.ชัยราช	อุทกวิทยาเชียงแสน อ.เชียงแสน	-	-	-	4.30	4.40	4.40	น้ำปกติ	↔
43	จ.เลย	สถานีวัดน้ำโขง (MRC) เชียงแสน อ.เชียงแสน	โขง	-	-	N/A	N/A	N/A	น้ำปกติ	↔
44	จ.อุบลราชธานี	สถานีวัดน้ำโขง (MRC) โขงสิม อ.โขงสิม	-	-	-	36.77	36.77	36.77	น้ำปกติ	↔
45	จ.นครสวรรค์	บ้านบางแก้ว อ.บรรพตพิสัย	ปิง-วัง-สะแกกรัง-ป่าสัก	-	-	N/A	N/A	N/A	น้ำปกติ	↔
46	จ.ตาก	บ้านปากห้องห้วยจี่ อ.บ้านตาก	ปิง-วัง-สะแกกรัง-ป่าสัก	-	-	N/A	N/A	N/A	น้ำปกติ	↔
47	จ.เพชรบูรณ์	บ้านจางวาง อ.หล่มสัก	ปิง-วัง-สะแกกรัง-ป่าสัก	-	-	108.80	108.80	108.80	น้ำปกติ	↔
48	จ.เพชรบูรณ์	แม่น้ำป่าสักที่ อ.เมือง	ปิง-วัง-สะแกกรัง-ป่าสัก	-	-	5.00	4.95	5.00	น้ำปกติ	↔
49	จ.สระบุรี	แม่น้ำป่าสักที่ อ.แก่งคอย	ปิง-วัง-สะแกกรัง-ป่าสัก	-	-	6.88	6.88	6.88	น้ำปกติ	↔

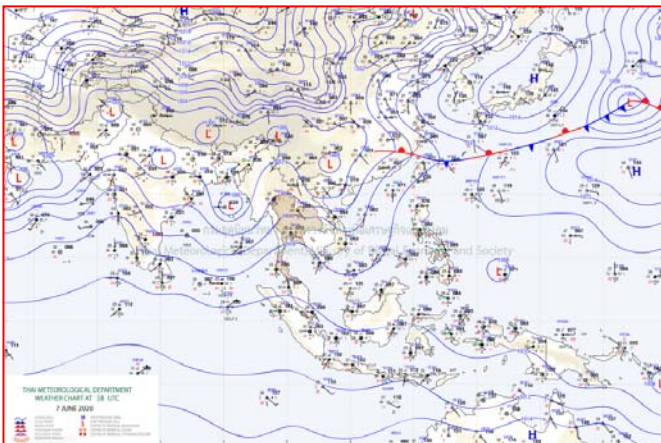
แผนที่อากาศ



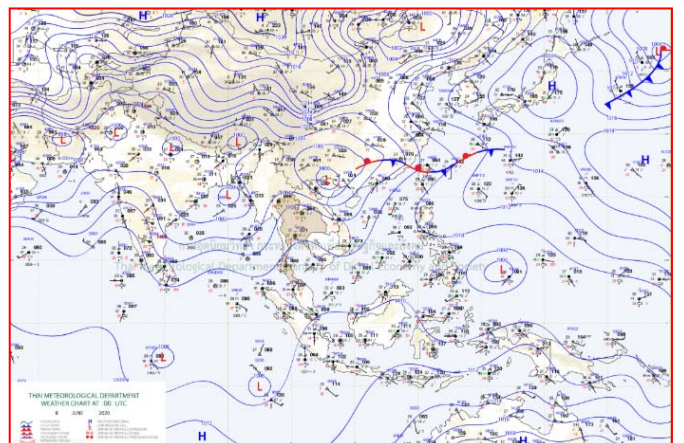
๗ มิ.ย. ๖๓ เวลา ๐๓:๐๐ น. ๑



๗ มิ.ย. ๖๓ เวลา ๐๙:๐๐ น. ๒



๗ มิ.ย. ๖๓ เวลา ๑๕:๐๐ น. ๓



๗ มิ.ย. ๖๓ เวลา ๒๑:๐๐ น. ๔

ปริมาณน้ำฝนสูงสุด (มม.)

จังหวัด	๓ มิ.ย. ๖๓	๔ มิ.ย. ๖๓	๕ มิ.ย. ๖๓	๖ มิ.ย. ๖๓	๗ มิ.ย. ๖๓	รวม
จันทบุรี	๕๕.๐	๔๓.๗	๗๔.๒	๙๒.๘	๙๑.๐	๓๕๖.๗
ตราด	๘๐.๐	๕๐.๐	๑๔.๕	๔๓.๘	๑๕๐.๐	๓๓๘.๓
ปัตตานี	๒๙.๔	๔๙.๖	๗.๔	๒๖.๖	๒๒.๐	๑๓๕.๐
นราธิวาส	๖๘.๒	๑๕.๘	๕๕.๒	๖๐.๘	๒๗.๒	๒๒๗.๒
นครศรีธรรมราช	๕๙.๙	๓๐.๐	๒๕.๗	๒.๘	๔๐.๑	๑๕๘.๕
สระแก้ว	๓๘.๕	๑๖.๘	๔๙.๖	๕๗.๑	-	๑๖๒.๐
สุราษฎร์ธานี	๓๑.๘	๓๗.๕	๑๕.๐	๑๐.๐	๓๐.๕	๑๒๔.๘
น่าน	-	๑๕๕.๐	๖๒.๐	๑๕.๕	๑๒.๓	๒๔๔.๘
ปทุมธานี	๓๗.๐	๙๓.๓	๓๘.๘	๕.๘	๑๘.๑	๑๙๓.๐
สุรินทร์	๕๑.๕	-	๖๐.๕	๒๔.๑	๖.๙	๑๔๓.๐
ระนอง	๓๑.๒	๔๘.๙	๑๙.๓	๕๑.๗	๔๔.๓	๑๙๕.๔
ระยอง	๔๗.๗	๓๗.๐	๒๖.๕	๖๑.๖	๒๘.๕	๒๐๑.๓
บุรีรัมย์	๗๑.๔	๑๖.๐	๓๑.๕	๓๐.๖	๑.๔	๑๕๐.๙
ศรีสะเกษ	๓๙.๐	-	๑๐.๐	๘.๐	-	๕๗.๐
พระนครศรีอยุธยา	๘๖.๙	๑๘.๒	-	๑๗.๑	๑๘.๕	๑๔๐.๗
พังงา	๕๑.๗	๒๘.๑	๔๘.๖	๒๓.๔	๕๒.๕	๒๐๔.๓
สมุทรปราการ	๑๕.๗	-	๓.๔	๓๘.๘	๔.๗	๖๒.๖
ชุมพร	๓๐.๕	๕๐.๖	๔.๗	๑๐.๘	๘.๐	๑๐๔.๖
นครสวรรค์	-	๙.๒	๒๒.๔	๔๙.๘	๓๕.๘	๑๑๗.๒
ภูเก็ต	๑๘.๔	๔๖.๘	๒๘.๓	๕๐.๙	๔๔.๐	๑๘๘.๔
อุบลราชธานี	๒.๕	-	๒๘.๙	๙.๒	๓๒.๐	๗๒.๖
กระบี่	๘๒.๒	๒๓.๒	๓๔.๔	๒๘.๗	๒๘.๘	๑๙๗.๓
กาญจนบุรี	๑๖.๗	๓๔.๔	๑๐๕.๐	-	๑๕.๐	๑๗๑.๑
สงขลา	๒๕.๑	๑๖.๐	-	๐.๑	๒๖.๒	๖๗.๔
นครนายก	๒๘.๒	๔๘.๒	๙.๒	๑๐.๔	๑๒.๒	๑๐๘.๒
อุดรธานี	-	๓๒.๔	-	๔๐.๕	๕๗.๐	๑๒๙.๙
นครราชสีมา	๒.๕	๖๕.๕	๓๖.๐	-	๔.๖	๑๐๘.๖
ชัยภูมิ	๒๐.๐	๒๐.๐	๒๒.๐	๑๕.๐	๕.๕	๘๒.๕
ยะลา	๖๙.๔	๐.๖	๐.๔	๒.๔	๑๑.๓	๘๔.๑
เลย	๒๖.๗	๔๘.๙	๘.๕	๓๑.๐	๑๑.๓	๑๒๖.๔

อุตุฯเผยทุกภาคยังชุ่มฉ่ำฝน เดือน ภาคใต้ ระวังน้ำป่าไหลหลาก

ประเทศไทยยังคงมีฝนตกต่อเนื่อง กับมีฝนตกหนักบางแห่งในบริเวณภาคตะวันออกเฉียงเหนือ กรุงเทพมหานครและปริมณฑล รวมทั้งภาคใต้ฝั่งตะวันตก เนื่องจากหย่อมความกดอากาศต่ำปกคลุมบริเวณอ่าวเบงกอลตอนบน และมรสุมตะวันตกเฉียงใต้ พัดปกคลุมทะเลอันดามันและประเทศไทยเริ่มมีกำลังแรงขึ้น ขอให้ประชาชนในพื้นที่เสี่ยงภัยบริเวณภาคตะวันออกเฉียงเหนือ และภาคใต้ฝั่งตะวันตก ระวังอันตรายจากฝนตกหนักและฝนที่ตกสะสม ซึ่งอาจทำให้เกิดน้ำท่วมฉับพลัน และน้ำป่าไหลหลากได้

สำหรับคลื่นลมบริเวณทะเลอันดามันและอ่าวไทยมีกำลังแรงขึ้น โดยทะเลอันดามันตั้งแต่จังหวัดภูเก็ตขึ้นมา มีคลื่นสูงประมาณ ๒ เมตร บริเวณที่มีฝนฟ้าคะนองมีคลื่นสูงมากกว่า ๒ เมตร ขอให้ชาวเรือบริเวณดังกล่าวเดินเรือด้วยความระมัดระวัง และควรหลีกเลี่ยงการเดินเรือบริเวณที่มีฝนฟ้าคะนอง จนถึงวันที่ ๑๐ มิ.ย. ๖๓ ผู้ดูแลของขนาดเล็ก

พยากรณ์อากาศสำหรับประเทศไทยตั้งแต่เวลา ๐๖:๐๐ วันนี้ ถึง ๐๖:๐๐ วันพรุ่งนี้.

ภาคเหนือ เมฆเป็นส่วนมาก กับมีฝนฟ้าคะนอง ร้อยละ ๖๐ ของพื้นที่ ส่วนมากบริเวณจังหวัดแม่ฮ่องสอน เชียงใหม่ ลำพูน ลำปาง สุโขทัย กำแพงเพชร และตาก อุณหภูมิต่ำสุด ๒๔-๒๕ องศาเซลเซียส อุณหภูมิสูงสุด ๓๕-๓๗ องศาเซลเซียส ลมตะวันตกเฉียงใต้ ความเร็ว ๑๐-๓๐ กม./ชม.

ภาคตะวันออกเฉียงเหนือ เมฆเป็นส่วนมาก กับมีฝนฟ้าคะนอง ร้อยละ ๖๐ ของพื้นที่ ส่วนมากบริเวณจังหวัดเลย หนองบัวลำภู อุดรธานี หนองคาย อุบลราชธานี ศรีสะเกษ สุรินทร์ บุรีรัมย์ นครราชสีมา ชัยภูมิ และขอนแก่น อุณหภูมิต่ำสุด ๒๔-๒๖ องศาเซลเซียส อุณหภูมิสูงสุด ๓๔-๓๖ องศาเซลเซียส ลมตะวันตกเฉียงใต้ ความเร็ว ๑๐-๒๐ กม./ชม.

ภาคกลาง เมฆเป็นส่วนมาก กับมีฝนฟ้าคะนอง ร้อยละ ๖๐ ของพื้นที่ ส่วนมากบริเวณจังหวัดราชบุรี กาญจนบุรี อุทัยธานี ชัยนาท นครสวรรค์ พระนครศรีอยุธยา นครปฐม สุพรรณบุรี และสมุทรสงคราม อุณหภูมิต่ำสุด ๒๔-๒๕ องศาเซลเซียส อุณหภูมิสูงสุด ๓๔-๓๖ องศาเซลเซียส ลมตะวันตกเฉียงใต้ ความเร็ว ๑๐-๓๐ กม./ชม.

ภาคตะวันออก เมฆมาก กับมีฝนฟ้าคะนอง ร้อยละ ๗๐ ของพื้นที่ และมีฝนตกหนักบางแห่ง บริเวณจังหวัดปราจีนบุรี ฉะเชิงเทรา ชลบุรี ระยอง จันทบุรี และตราด อุณหภูมิต่ำสุด ๒๓-๒๗ องศาเซลเซียส อุณหภูมิสูงสุด ๓๑-๓๕ องศาเซลเซียส ลมตะวันตกเฉียงใต้ ความเร็ว ๑๕-๓๕ กม./ชม. ทะเลมีคลื่นสูง ๑-๒ เมตร บริเวณที่มีฝนฟ้าคะนองคลื่นสูงประมาณ ๒ เมตร

ภาคใต้ (ฝั่งตะวันออก) เมฆมาก กับมีฝนฟ้าคะนอง ร้อยละ ๖๐ ของพื้นที่ ส่วนมากบริเวณจังหวัดเพชรบุรี ประจวบคีรีขันธ์ ชุมพร สุราษฎร์ธานี นครศรีธรรมราช ยะลา และนราธิวาส อุณหภูมิต่ำสุด ๒๔-๒๖ องศาเซลเซียส อุณหภูมิสูงสุด ๓๓-๓๕ องศาเซลเซียส ลมตะวันตกเฉียงใต้ ความเร็ว ๑๕-๓๐ กม./ชม. ทะเลมีคลื่นสูงประมาณ ๑ เมตร บริเวณที่มีฝนฟ้าคะนองคลื่นสูงประมาณ ๒ เมตร

ภาคใต้ (ฝั่งตะวันตก) เมฆมาก กับมีฝนฟ้าคะนอง ร้อยละ ๗๐ ของพื้นที่ และมีฝนตกหนักบางแห่ง บริเวณจังหวัด ระนอง พังงา ภูเก็ต และกระบี่ อุณหภูมิต่ำสุด ๒๔-๒๕ องศาเซลเซียส อุณหภูมิสูงสุด ๒๙-๓๑ องศาเซลเซียส ตั้งแต่ภูเก็ต ขึ้นมา ลมตะวันตกเฉียงใต้ ความเร็ว ๒๐-๓๕ กม./ชม. ทะเลมีคลื่นสูงประมาณ ๒ เมตร บริเวณที่มีฝนฟ้าคะนองคลื่นสูงมากกว่า ๒ เมตร ตั้งแต่จังหวัดกระบี่ลงไป ลมตะวันตกเฉียงใต้ ความเร็ว ๑๕-๓๕ กม./ชม. ทะเลมีคลื่นสูง ๑-๒ เมตร บริเวณที่มีฝนฟ้าคะนองคลื่นสูงประมาณ ๒ เมตร

กรุงเทพมหานครและปริมณฑล เมฆเป็นส่วนมาก กับมีฝนฟ้าคะนอง ร้อยละ ๖๐ ของพื้นที่ และมีฝนตกหนักบางแห่ง อุณหภูมิต่ำสุด ๒๕-๒๗ องศาเซลเซียส อุณหภูมิสูงสุด ๓๓-๓๖ องศาเซลเซียส ลมตะวันตกเฉียงใต้ ความเร็ว ๑๐-๓๐ กม./ชม.

อบจ.มุกดาหาร ลุยสร้างฝายช่วยเหลือน้ำท่วมหลังขาดแคลนน้ำอุปโภคบริโภค

เมื่อวันที่ ๘ มิถุนายน ๒๕๖๓ นายวิริยะ ทองผา รองนายกองค์การบริหารส่วนจังหวัดมุกดาหาร พร้อมด้วย นายวัฒนา โคตลา นักบริหารงานช่าง ระดับต้น (หัวหน้าฝายป้องกันและบรรเทาสาธารณภัย) พร้อมเจ้าหน้าที่กองช่าง องค์การบริหารส่วนจังหวัดมุกดาหาร ลงพื้นที่ติดตามการสร้างฝายกักเก็บน้ำบ้านพังคอง บ้านโคก ต.บ้านโคก อ.เมือง จ.มุกดาหาร เพื่อแก้ไขปัญหาความเดือดร้อนให้กับประชาชนที่กำลังประสบภัยแล้งในพื้นที่ตำบลบ้านโคก อ.เมือง จ.มุกดาหาร และพื้นที่ในเขตรับผิดชอบขององค์การบริหารส่วนจังหวัดมุกดาหาร

นายวิริยะ ทองผา รองนายกองค์การบริหารส่วนจังหวัดมุกดาหาร กล่าวว่า องค์การบริหารส่วนจังหวัดมุกดาหาร ได้ก่อสร้างทำฝายกักเก็บน้ำ เพื่อเป็นสาธารณประโยชน์กักเก็บน้ำไว้ในฤดูแล้งในพื้นที่ความรับผิดชอบขององค์การบริหารส่วนจังหวัดมุกดาหาร ซึ่งมีการก่อสร้างฝายไปแล้วจำนวนมากแต่ก็ยังไม่เพียงพอต่อความต้องการของประชาชนในพื้นที่ ในวันนี้ได้ลงพื้นที่ติดตามการก่อสร้างฝายกักเก็บน้ำบ้านพังคอง บ้านโคก ต.บ้านโคก อ.เมือง จ.มุกดาหาร เพื่อให้ประชาชนในพื้นที่ตำบลบ้านโคก อ.เมือง จ.มุกดาหาร มีน้ำเพียงพอสำหรับอุปโภคบริโภคตลอดทั้งปี

