



**รายงานการเฝ้าระวังติดตามสถานการณ์น้ำและความช่วยเหลือ
ศูนย์ปฏิบัติการทรัพยากรธรรมชาติและสิ่งแวดล้อม (ด้านทรัพยากรน้ำ)
กระทรวงทรัพยากรธรรมชาติและสิ่งแวดล้อม**

ศูนย์ป้องกันวิกฤติน้ำ กรมทรัพยากรน้ำ

โทรศัพท์ ๐ ๒๒๗๑ ๖๐๐๐ ต่อ ๖๔๔๕ โทรสาร ๐ ๒๒๙๘ ๖๖๒๙ www.dwr.go.th ID Line: mekhalawoc Email: mekhala@dwr.mail.go.th

ศูนย์เทคโนโลยีสารสนเทศทรัพยากรน้ำบาดาล กรมทรัพยากรน้ำบาดาล

โทรศัพท์ ๐ ๒๖๖๖ ๗๐๙๐ โทรสาร ๐ ๒๖๖๖ ๗๑๐๐ www.dgr.go.th Email: itcenter@dgr.mail.go.th

สำนักงานนโยบายและแผนทรัพยากรธรรมชาติและสิ่งแวดล้อม

โทรศัพท์ ๐ ๒๒๖๕๖๕๐๐ www.onep.go.th Email: webmaster@onep.go.th

รายงานฉบับที่ ๑๐๘/๒๕๖๓

เวลา ๐๘.๐๐ น.

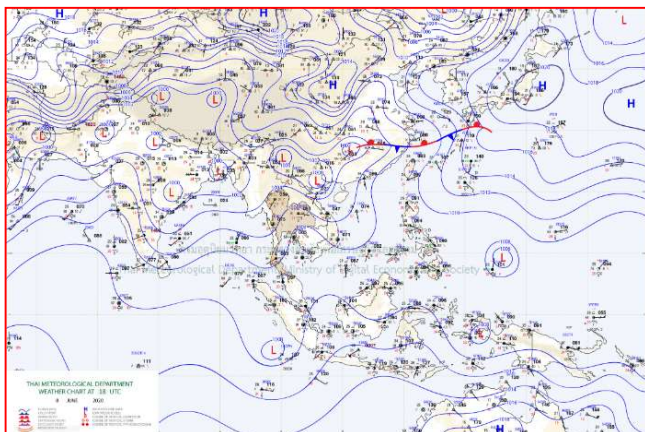
วันที่ ๙ มิถุนายน ๒๕๖๓

เรียนรมว.ทส. เลขานุการ รมว.ทส. ที่ปรึกษา รมว.ทส. ปกท.ทส. รอง ปกท.ทส. อทน. อทบ. และหน่วยงานที่เกี่ยวข้อง

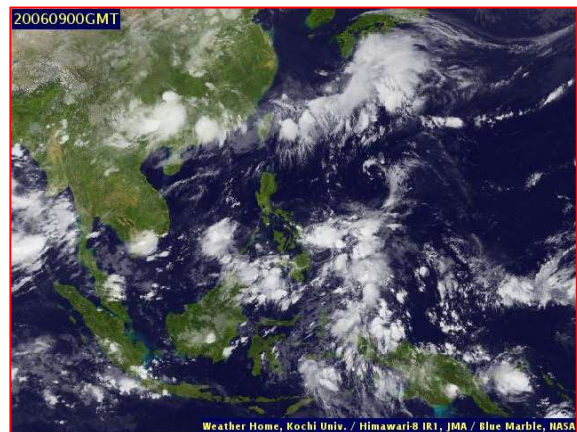
๑. สภาวะอากาศ เวลา ๐๖.๐๐ น. (กรมอุตุนิยมวิทยา)

พยากรณ์อากาศ ๒๔ ชั่วโมงข้างหน้า มรสุมตะวันตกเฉียงใต้ที่พัดปกคลุมทะเลอันดามันและประเทศไทยมีกำลังแรง ส่งผลทำให้บริเวณด้านรับลมมรสุมของภาคเหนือ ภาคกลาง ภาคตะวันออก และภาคใต้ฝั่งตะวันตกมีฝนตกหนักบางแห่ง ขอให้ประชาชนในพื้นที่เสี่ยงภัยบริเวณด้านตะวันตกของภาคเหนือ ภาคตะวันออก และภาคใต้ฝั่งตะวันตก ระวังอันตรายจากฝนตกหนักและฝนที่ตกสะสม ซึ่งอาจทำให้เกิดน้ำท่วมฉับพลัน และน้ำป่าไหลหลากในพื้นที่เสี่ยงภัยไว้ด้วย

สำหรับคลื่นลมบริเวณทะเลอันดามันและอ่าวไทยมีกำลังปานกลาง โดยทะเลอันดามันตั้งแต่จังหวัดภูเก็ตขึ้นมา มีคลื่นสูงประมาณ ๒ เมตร บริเวณที่มีฝนฟ้าคะนองมีคลื่นสูงมากกว่า ๒ เมตร ขอให้ชาวเรือบริเวณดังกล่าวเดินเรือด้วยความระมัดระวัง และควรหลีกเลี่ยงการเดินเรือบริเวณที่มีฝนฟ้าคะนอง จนถึงวันที่ ๑๐ มิ.ย. ๖๓

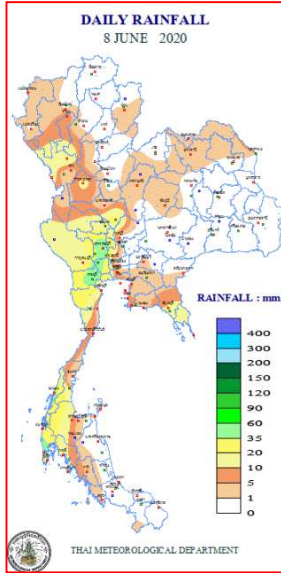


แผนที่อากาศ วันที่ ๙ มิ.ย. ๒๕๖๓ เวลา ๐๑.๐๐ น.



ภาพถ่ายดาวเทียม วันที่ ๙ มิ.ย. ๒๕๖๓ เวลา ๐๗.๐๐ น.

๒. ปริมาณฝนสะสม ณ เวลา ๐๗.๐๐ น.(เมื่อวาน) - ๐๗.๐๐ น.(วันนี้)(กรมอุตุนิยมวิทยา)



จุดตรวจวัด	ปริมาณฝน (มม.)
จ.นครปฐม	๕๒.๒
จ.ราชบุรี	๔๘.๑
จ.ภูเก็ต (ศูนย์ฯ)	๔๕.๙
จ.ระนอง	๔๓.๑
จ.ลำปาง (เถิน)	๓๑.๔
จ.เชียงใหม่ (ดอยอ่างขาง)	๒๘.๑
จ.นครสวรรค์ (ตากฟ้า สกช.)	๒๗.๓
จ.สมุทรปราการ (สกช.)	๒๓.๓

๓. ปริมาณฝนสะสมของพื้นที่ลาดเชิงเขา ๑๒ ชม. ที่ผ่านมา (กรมทรัพยากรน้ำ)

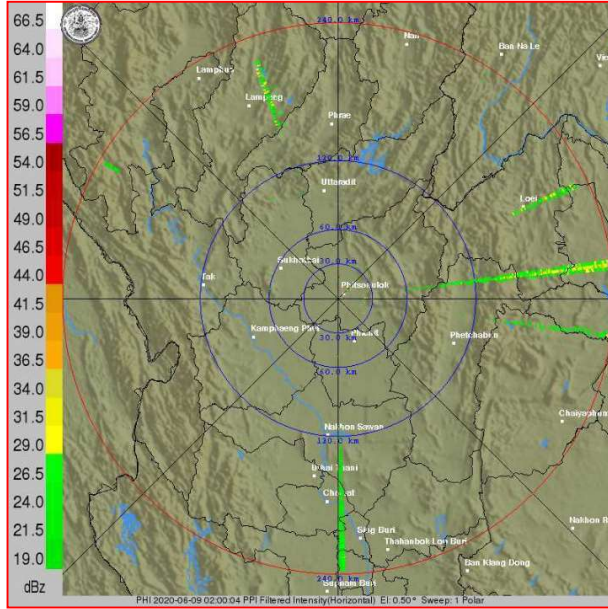
จุดตรวจวัด	ระดับการเตือน	ปริมาณฝน (มม./๑๒ ชม.)
บ้านเขาพลู ต.บางลึก อ.กันตัง จ.ตรัง	-	๒๒.๕
บ้านนมน ต.เมืองแหง อ.เวียงแหง จ.เชียงใหม่	-	๒๐.๐
บ้านเขาเกตุ ต.ทับกวาง อ.แก่งคอย จ.สระบุรี	-	๑๙.๐
บ้านชำทอง ต.นามาลา อ.นาแห้ว จ.เลย	-	๑๖.๕
บ้านขุนกลาง ต.บ้านหลวง อ.จอมทอง จ.เชียงใหม่	-	๑๕.๐
บ้านขุนห้วยแม่ต๋าน ต.แม่ต๋าน อ.ท่าสองยาง จ.ตาก	-	๙.๐
บ้านวานเหลียง ต.ชากไทย อ.เขาคิชฌกูฏ จ.จันทบุรี	-	๘.๐
บ้านวังยายมุก ต.คลองพลู กิ่งอำเภอเขาคิชฌกูฏ จ.จันทบุรี	-	๘.๐
บ้านห้วยแหน ต.ห้วยใหญ่ อ.เมืองเพชรบูรณ์ จ.เพชรบูรณ์	-	๘.๐
บ้านสบมาง ต.ภูฟ้า อ.บ่อเกลือ จ.น่าน	-	๗.๕
บ้านกองลม ต.เมืองแหง อ.เวียงแหง จ.เชียงใหม่	-	๗.๕
บ้านโมคลา ต.น้ำร้อน อ.เมืองเพชรบูรณ์ จ.เพชรบูรณ์	-	๗.๐
บ้านนาแฝก ต.นาเตย อ.ท้ายเหมือง จ.พังงา	-	๗.๐

๔. ค่าความชื้นในดิน (กรมทรัพยากรน้ำ/คณะกรรมการแม่น้ำโขง)

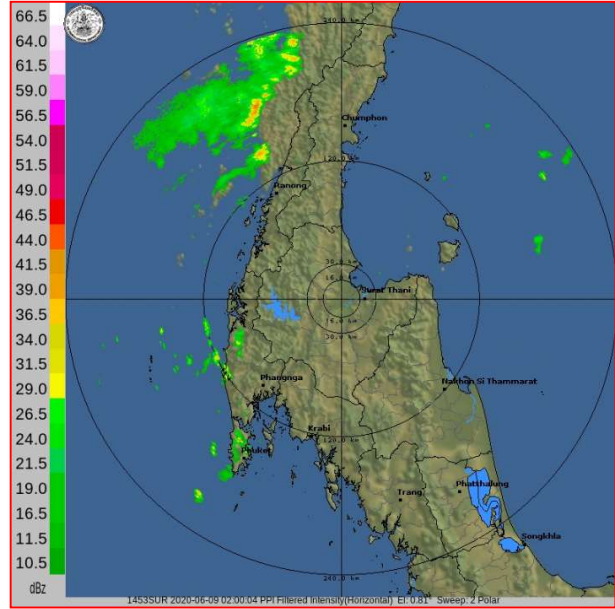
ภูมิภาค	ความชื้นในดิน [-] ๑ พ.ค. ๖๓	ความชื้นในดิน [-] ๘ มิ.ย. ๖๓	แนวโน้ม
เหนือ	๐-๒๐	๒๐-๔๐	เพิ่มขึ้น
กลาง	๒๐-๔๐	๒๐-๔๐	เพิ่มขึ้น
ตะวันออกเฉียงเหนือ	๒๐-๔๐	๔๐-๖๐	เพิ่มขึ้น
ตะวันออก	๒๐-๔๐	๔๐-๖๐	เพิ่มขึ้น
ตะวันตก	๒๐-๔๐	๔๐-๖๐	เพิ่มขึ้น
ใต้	๔๐-๖๐	๖๐-๘๐	เพิ่มขึ้น

หมายเหตุ : ความชื้นในดิน ๐ หมายถึง ดินที่แห้งสนิท และ ๑๐๐ หมายถึง ดินที่อิ่มน้ำ

๕.เรดาร์ตรวจอากาศ ณ วันที่ ๙ มิถุนายน ๒๕๖๓ (กรมอุตุนิยมวิทยา)



สถานีพิษณุโลก เวลา ๐๙.๐๐ น.



สถานีสุราษฎร์ธานี เวลา ๐๙.๐๐ น.

จากเรดาร์ตรวจอากาศจะพบว่ามียกุ่มเมฆฝนบริเวณภาคเหนือ ภาคตะวันออกเฉียงเหนือ ภาคกลาง ภาคตะวันออก และภาคใต้ของประเทศไทย

๖. สถานการณ์น้ำในแหล่งเก็บกักน้ำ ณ วันที่ ๘ มิถุนายน ๒๕๖๓ (กรมชลประทาน กรมทรัพยากรน้ำ และสททช.)

๖.๑ สภาพน้ำในอ่างเก็บน้ำขนาดใหญ่ปริมาตรน้ำในอ่างฯ ๓๑,๒๐๒ ล้านลบ.ม.คิดเป็นร้อยละ ๔๔ (ปริมาตรน้ำใช้การได้ ๗,๙๑๖ ล้าน ลบ.ม. คิดเป็นร้อยละ ๑๓) ปริมาตรน้ำในอ่างฯ เทียบกับปี ๒๕๖๒ (๓๗,๑๒๘ ล้าน ลบ.ม. คิดเป็นร้อยละ ๕๒) น้อยกว่าปี ๒๕๖๒ จำนวน ๕,๙๒๗ ล้าน ลบ.ม. ปริมาณน้ำไหลลงอ่างฯ จำนวน ๒๔.๕๗ ล้าน ลบ.ม. ปริมาณน้ำระบาย จำนวน ๖๑.๑๑ ล้าน ลบ.ม. สามารถรับน้ำได้อีก ๓๙,๗๒๕ ล้าน ลบ.ม.

อ่างเก็บน้ำ	ปริมาตรน้ำในอ่าง		ปริมาตรน้ำใช้การได้		ปริมาตรน้ำไหลลงอ่าง		ปริมาตรน้ำระบาย		ปริมาตรน้ำรับได้อีก (ล้าน ม. ^๓) (ความจุที่ รณส- ปริมาตรน้ำ ปัจจุบัน)
	ปริมาตร (ล้าน ม. ^๓)	% น้ำเก็บกัก	ปริมาตร (ล้าน ม. ^๓)	% น้ำใช้การ	วันนี้ (ล้าน ม. ^๓)	เมื่อวาน (ล้าน ม. ^๓)	วันนี้ (ล้าน ม. ^๓)	เมื่อวาน (ล้าน ม. ^๓)	
๑.ภูมิพล	๔,๑๓๐	๓๑	๓๓๐	๓	๑.๐๙	๑.๐๒	๘.๐๐	๘.๐๐	๙,๓๓๒
๒.สิริกิติ์	๓,๓๘๐	๓๖	๕๓๐	๘	๘.๓๕	๔.๑๔	๑๐.๕๑	๑๐.๕๑	๗,๑๒๘
๓.จุฬารัตน์	๔๒	๒๖	๕	๔	๐.๐๘	๐.๐๕	๐.๐๐	๐.๐๐	๑๓๙
๔.อุบลรัตน์	๓๒๕	๑๓	-๒๕๖	-๑๔	๐.๑๒	๐.๑๒	๐.๓๐	๐.๓๐	๔,๓๑๕
๕.ลำปาว	๖๕๖	๓๓	๕๕๖	๓๐	๐.๐๐	๐.๐๐	๑.๐๘	๑.๐๘	๑,๗๙๔
๖.สิรินธร	๑,๐๐๒	๕๑	๑๗๑	๑๕	๐.๐๐	๒.๑๘	๑.๕๐	๑.๕๐	๙๖๔
๗.ป่าสักชลสิทธิ์	๑๑๒	๑๒	๑๐๙	๑๑	๐.๒๐	๐.๒๐	๐.๔๓	๐.๔๓	๘๔๘
๘.ศรีนครินทร์	๑๒,๒๕๕	๖๙	๑,๙๙๐	๒๗	๓.๓๒	๐.๐๐	๑๒.๐๑	๑๒.๐๒	๖,๕๑๕
๙.วีรชาลงกรณ์	๓,๙๙๖	๔๕	๙๘๔	๑๗	๐.๖๐	๒.๙๖	๑๒.๐๔	๑๒.๐๒	๗,๐๐๔
๑๐.ขุนด่านปราการชล	๒๗	๑๒	๒๒	๑๐	๐.๓๓	๐.๓๑	๐.๐๐	๐.๐๐	๑๙๘
๑๑.รัชชประภา	๒,๘๐๐	๕๐	๑,๔๔๘	๓๔	๓.๑๙	๒.๔๐	๕.๒๖	๖.๘๗	๓,๓๔๔
๑๒.บางกลาง	๙๘๒	๖๘	๗๐๖	๖๐	๔.๕๗	๒.๘๔	๓.๙๙	๔.๐๓	๖๐๘

๖.๒ อ่างเก็บน้ำขนาดกลาง ๓๕๐ แห่ง มีปริมาณน้ำ ๑,๖๐๒ ล้าน ลบ.ม. (๒๙%) ปริมาตรน้ำใช้การ ๑,๒๗๑ ล้าน ลบ.ม. (๒๕%)

๖.๓ แหล่งน้ำธรรมชาติขนาดใหญ่ ๖ แห่ง มีปริมาณน้ำรวม ๑๖๔.๗๑ ล้าน ลบ.ม. (๓๒%)

๖.๔ แหล่งน้ำในพื้นที่นอกเขตชลประทาน ๑๔๑,๐๐๒ แห่ง มีปริมาณน้ำรวม ๑,๖๑๕ ล้าน ลบ.ม.

๗. สถานการณ์น้ำในประเทศ ณ วันที่ ๖ - ๙ มิถุนายน ๒๕๖๓ (กรมชลประทาน)

สถานี	แม่น้ำ	อำเภอ	จังหวัด	ระดับ ตลิ่ง (ม.รทก.)	ระดับน้ำ (ม.รทก.)				แนวโน้ม	เปรียบเทียบ ระดับตลิ่ง
					เสาร์	อาทิตย์	จันทร์	อังคาร		
					๖ มิ.ย.	๗ มิ.ย.	๘ มิ.ย.	๙ มิ.ย.		
P.๑	ปิง	เมือง	เชียงใหม่	๓.๗๐	๑.๔๔	๑.๓๕	๑.๓๔	๑.๔๒	เพิ่มขึ้น	-๒.๒๘
W.๑C	วัง	เมือง	ลำปาง	๕.๒๐	-๐.๗๐	-๐.๗๗	-๐.๘๐	-๐.๘๐	ทรงตัว	-๖
Y.๑๖	ยม	บางระกำ	พิษณุโลก	๗.๓๐	-๑.๐๘	-๑.๐๘	-๑.๐๘	-๑.๐๘	ทรงตัว	-๘.๓๘
N.๗A	น่าน	เมือง	พิจิตร	๙.๘๗	๐.๙๙	๑.๓๗	๑.๔๔	๑.๒๗	ลดลง	-๘.๖
C.๒	เจ้าพระยา	เมือง	นครสวรรค์	๒๖.๒๐	๑๖.๗๘	๑๖.๗๕	๑๖.๗๕	๑๖.๘๔	เพิ่มขึ้น	-๙.๓๖
C.๑๓	เจ้าพระยา	สรรพยา	ชัยนาท	๑๖.๓๔	๕.๖๔	๕.๖๔	๕.๖๔	๕.๖๔	ทรงตัว	-๑๐.๗
M.๖A	มูล	สตึก	บุรีรัมย์	๖.๐๐	-๐.๑๒	-๐.๐๗	-๐.๐๗	-๐.๐๗	ทรงตัว	-๖.๐๗
M.๗	มูล	เมือง	อุบลราชธานี	๗.๐๐	๒.๐๒	๒.๐๔	๒.๐๖	๒.๐๔	ลดลง	-๔.๙๖
M.๑๙๑	ลำตะคอง	เมือง	นครราชสีมา	๓.๐๐	๐.๘๕	๐.๙๗	๐.๙๕	๐.๘๖	ลดลง	-๒.๑๔
M.๖๙	ลำเซบก	ตระการพืชผล	อุบลราชธานี	๗.๓๐	๓.๑๕	๓.๑๐	๓.๑๐	๓.๑๐	ทรงตัว	-๔.๒
X.๖๔	คลองท่ามะ	ท่ามะ	ชุมพร	๑๗.๑๓	๗.๘๔	๗.๕๕	๗.๕๓	๗.๕๓	ทรงตัว	-๙.๖
X.๑๔๙	คลองกลาย	นบพิตำ	นครศรีธรรมราช	๓๓.๙๖	๒๘.๓๘	๒๘.๓๓	๒๘.๓๔	๒๘.๓๒	ลดลง	-๕.๖๔
X.๒๗๔	แม่น้ำโก-ลก	แว้ง	นราธิวาส	๒๔.๑๘	๑๘.๘๙	๑๘.๙๐	๑๘.๙๘	๑๘.๗๗	ลดลง	-๕.๔๑
X.๓๗A	แม่น้ำตาปี	พระแสง	สุราษฎร์ธานี	๑๑.๗๐	๕.๕๖	๕.๒๔	๕.๐๕	๕.๑๖	เพิ่มขึ้น	-๖.๕๔

*** ยังไม่ได้รับรายงาน

๘. สถานการณ์น้ำในพื้นที่ลุ่มน้ำโขง ณ วันที่ ๙ มิถุนายน ๒๕๖๓ (คณะกรรมการจัดการแม่น้ำโขง)

สถานี	ระดับ อ้างอิง (ม.รทก.)	ระดับ ตลิ่ง (ม.)	ระดับน้ำ (ม.)					เปรียบเทียบ ระดับตลิ่ง (ม.)	ผลต่างของระดับน้ำ (ม.)		แนวโน้ม
			๕ มิ.ย.	๖ มิ.ย.	๗ มิ.ย.	๘ มิ.ย.	๙ มิ.ย.		๓ วัน ย้อนหลัง	๕ วัน ย้อนหลัง	
อ.เชียงแสน จ.เชียงราย	๓๕๗.๑๑๐	๑๒.๘๐	๒.๑๖	๒.๒๖	๒.๖๙	๒.๘๑	๒.๔๒	-๑๐.๓๘	-๐.๒๗	๐.๒๖	ลดลง
อ.เชียงคาน จ.เลย	๑๙๔.๑๑๘	๑๖.๐๐	๔.๓๒	๔.๔๐	๔.๔๐	๔.๓๖	๔.๑๘	-๑๑.๘๒	-๐.๒๒	-๐.๑๔	ลดลง
อ.เมือง จ.หนองคาย	๑๕๓.๖๘๘	๑๒.๒๐	๑.๓๒	๑.๕๒	๑.๖๙	๑.๗๕	๑.๗๒	-๑๐.๔๘	๐.๐๓	๐.๔๐	ลดลง
อ.เมือง จ.นครพนม	๑๓๒.๖๘๐	๑๒.๐๐	๒.๐๕	๑.๙๕	๑.๘๗	๑.๘๓	๑.๘๙	-๑๐.๑๑	๐.๐๒	-๐.๑๖	เพิ่มขึ้น
อ.เมือง จ.มุกดาหาร	๑๒๔.๒๑๙	๑๒.๕๐	๒.๔๕	๒.๓๗	๒.๓๗	๒.๓๑	๒.๒๔	-๑๐.๒๖	-๐.๑๓	-๐.๒๑	ลดลง
อ.โขงเจียม จ.อุบลราชธานี	๘๙.๐๓๐	๑๔.๕๐	๒.๙๖	๓.๐๐	๒.๙๓	๒.๘๕	๒.๘๔	-๑๑.๖๖	-๐.๐๙	-๐.๑๒	ลดลง

*** ไม่มีสถานการณ์

๙. สถานการณ์เตือนภัย Early Warning ณ วันที่ ๙ มิถุนายน ๒๕๖๓ (กรมทรัพยากรน้ำ)

[เวลา ๑๕.๐๐ น.(เมื่อวาน) - ๐๘.๐๐ น. (วันนี้)]

การแจ้งเตือน	สถานี	การแจ้งเตือน
เตือนสีแดง (อพยพ)	-	-
เตือนสีเหลือง (เตือนภัย)	-	-
เตือนสีเขียว (เฝ้าระวัง)	-	-

*** ไม่มีสถานการณ์

๑๐. พื้นที่ติดตามและเฝ้าระวังสถานการณ์ธรณีพิบัติภัย ณ วันที่ ๙ มิถุนายน ๒๕๖๓ (กรมทรัพยากรธรณี)

เนื่องจากมรสุมตะวันตกเฉียงใต้ที่พัดปกคลุมทะเลอันดามันและประเทศไทยมีกำลังแรง ลักษณะเช่นนี้ทำให้ประเทศไทยมีฝนตกต่อเนื่อง กับมีฝนตกหนักบางแห่ง โดยเฉพาะบริเวณเหนือ ภาคตะวันออกเฉียงเหนือ และภาคใต้ฝั่งตะวันตก ศูนย์ปฏิบัติการธรณีพิบัติภัย จึงได้ทำการเฝ้าระวังและติดตามสถานการณ์พิบัติภัยดินถล่มและน้ำป่าไหลหลากเป็นพิเศษ และจะทำการแจ้งอาสาสมัครเครือข่ายในพื้นที่เสี่ยงภัยต่อไป

๑๑.เหตุการณ์วิกฤตน้ำปัจจุบัน ณ วันที่ ๙ มิถุนายน ๒๕๖๓ [เวลา ๑๕.๐๐ น.(เมื่อวาน) – ๐๘.๐๐ น. (วันนี้)]

ไม่มีสถานการณ์

๑๒.สถานการณ์ภาวะน้ำท่วม และสถานการณ์ฝนแล้ง/ฝนทิ้งช่วง ณ วันที่ ๙ มิถุนายน ๒๕๖๓ (ปก.)

สถานการณ์อุทกภัย น้ำป่าไหลหลาก ดินโคลนถล่ม

จากอิทธิพลความกดอากาศต่ำปกคลุมภาคเหนือตอนบน ในขณะที่มรสุมตะวันตกเฉียงใต้กำลังปานกลางที่พัดปกคลุมทะเลอันดามันและประเทศไทย ทำให้บริเวณประเทศไทยมีฝนตกหนักบางแห่งในภาคเหนือ ภาคตะวันออกเฉียงเหนือ ภาคตะวันออก ภาคกลาง และภาคใต้ ในช่วงวันที่ ๓๐ พ.ค.- ปัจจุบัน ส่งผลให้เกิดน้ำท่วมฉับพลัน น้ำป่าไหลหลาก และดินสไลด์ มีพื้นที่ได้รับผลกระทบ ๖ จ. (แม่ฮ่องสอน น่าน พิชณุโลก เลย นครสวรรค์ สมุทรปราการ) ๙ อ. ๑๑ ต. ๒๒ ม. บ้านเรือนประชาชนได้รับผลกระทบ ๑๔๔ ครัวเรือน มีผู้เสียชีวิต ๑ ราย (จ.นครสวรรค์ สาเหตุน้ำพัดพา) ไม่มีผู้ได้รับบาดเจ็บ ดังนี้

๑) อุทกภัย น้ำป่าไหลหลาก

จังหวัด	วันเกิดเหตุ	จำนวน			รายชื่ออำเภอ	ความเสียหาย		
		อำเภอ	ตำบล	หมู่บ้าน		บ้านเรือน	เสียชีวิต	บาดเจ็บ
ภาคเหนือ รวม ๓ จังหวัด ๔ อำเภอ ๕ ตำบล ๑๒ หมู่บ้าน บ้านเรือนเสียหาย ๕๙ ครัวเรือน								
๑.แม่ฮ่องสอน	๒๙ พ.ค. ๖๓	๑	๑	๑	แม่สะเรียง	๓		
	๒ มิ.ย. ๖๓	๑	๑	๓	เมืองฯ	๑๘		
๒.น่าน	๒ มิ.ย. ๖๓	๑	๑	๒	ทุ่งช้าง	-		
๓.พิษณุโลก	๓๐ พ.ค. ๖๓	๑	๒	๖	วังทอง	๓๘		
ภาคตะวันออกเฉียงเหนือ รวม ๑ จังหวัด ๒ อำเภอ ๓ ตำบล ๓ หมู่บ้าน บ้านเรือนเสียหาย ๘๕ ครัวเรือน								
๔.เลย	๓๐ พ.ค. ๖๓	๒	๓	๓	นาแห้ว ด่านซ้าย	๘๕		
ภาคกลาง รวม ๒ จังหวัด ๒ อำเภอ ๒ ตำบล ๓ หมู่บ้าน								
๕.นครสวรรค์	๒ มิ.ย. ๖๓	๑	๑	๑	ไพศาลี	-	๑	
๖.สมุทรปราการ	๒ มิ.ย. ๖๓	๑	๑	๒	บางเสาธง	-		

๒) ดินโคลนถล่ม และดินสไลด์

จังหวัด	วันเกิดเหตุ	จำนวน			รายชื่ออำเภอ	ความเสียหาย		
		อำเภอ	ตำบล	หมู่บ้าน		บ้านเรือน	เสียชีวิต	บาดเจ็บ
ภาคเหนือ รวม ๑ จังหวัด ๑ อำเภอ ๑ ตำบล ๔ หมู่บ้าน								
๑.น่าน	๒ มิ.ย. ๖๓	๑	๑	๑	เฉลิมพระเกียรติ			
	๔ มิ.ย. ๖๓			๓	เฉลิมพระเกียรติ			

สถานการณ์ภัยแล้ง

ตั้งแต่วันที่ ๑๗ ตุลาคม ๒๕๖๒ ถึงปัจจุบัน มีจังหวัดที่มีการประกาศเขตการให้ความช่วยเหลือผู้ประสบภัยพิบัติกรณีฉุกเฉิน (ภัยแล้ง) ตามระเบียบกระทรวงการคลังว่าด้วยเงินอุดหนุนราชการเพื่อช่วยเหลือผู้ประสบภัยพิบัติกรณีฉุกเฉิน พ.ศ. ๒๕๖๒ มีสถานการณ์ทั้งหมด ๒๙ จังหวัด ๑๖๗ อำเภอ ๘๘๓ ตำบล ๕ เทศบาล ๗,๖๐๓ หมู่บ้าน/ชุมชนได้แก่ จังหวัดเชียงราย เชียงใหม่ พะเยา น่าน อุตรดิตถ์ สุโขทัย เพชรบูรณ์ ตาก พิชณุโลก อุตรดิตถ์ หนองคาย บึงกาฬ นครพนม สกลนคร มหาสารคาม นครราชสีมา บุรีรัมย์ ชัยภูมิ ศรีสะเกษ นครสวรรค์ อุทัยธานี ชัยนาท สุพรรณบุรี กาญจนบุรี ฉะเชิงเทรา ปราจีนบุรี จันทบุรี ชลบุรี และจังหวัดสงขลา

ยุติสถานการณ์ฯ ทั้งจังหวัด จำนวน ๑๑ จังหวัด ๕๗ อำเภอ ๒๙๒ ตำบล ๑ เทศบาล ๒,๒๑๖ หมู่บ้าน ได้แก่ กาฬสินธุ์ (๑ อ. ๔ ต. ๒๗ ม.) เพชรบูรณ์ (๖ อ. ๔๑ ต. ๒๕๔ ม.) จ.นครพนม (๓ อ. ๑๑ ต. ๖๔ ม.) จ.สงขลา (๑ อ. ๑๑ ต. ๕๘ ม.) จ.สุโขทัย (๔ อ. ๑๖ ต. ๙๑ ม.) จ.หนองคาย (๘ อ. ๔๐ ต. ๓๕๘ ม.) พิษณุโลก (๓ อ. ๑๒ ต. ๘๓ ม.) จ.สกลนคร (๘ อ. ๕๖ ต. ๔๔๒ ม.) จ.เชียงราย (๑๕ อ. ๗๗ ต. ๖๖๗ ม.) จ.น่าน (๓ อ. ๙ ต. ๖๕ ม.) และ จ.อุตรดิตถ์ (๕ อ. ๑๕ ต. ๑๐๗ ม.)

ยังคงเหลือสถานการณ์ฯ ๑๘ จังหวัด ๑๑๐ อำเภอ ๕๙๑ ตำบล ๔ เทศบาล ๕,๓๘๗ หมู่บ้าน/ชุมชน

จังหวัด	จำนวน			รายชื่ออำเภอที่ประกาศเขตภัยพิบัติฯ
	อำเภอ	ตำบล	หมู่บ้าน/ ชุมชน	
ภาคเหนือ รวม ๓ จังหวัด ๑๔ อำเภอ ๗๓ ตำบล ๗๒๖ หมู่บ้าน				
๑. พะเยา	๘	๔๘	๕๒๐	ภูกามยาว (๓ ต. ๔๑ ม.) เชียงคำ (๓ ต. ๑๘ ม.) ดอกคำใต้ (๑๑ ต. ๑๐๘ ม.) แม่ใจ (๖ ต. ๖๕ ม.) จุน (๕ ต. ๒๓ ม.) เมืองฯ (๑๒ ต. ๑๗๒ ม.) ภูซาง (๕ ต. ๕๙ ม.) เชียงม่วน (๓ ต. ๓๔ ม.)
๒. เชียงใหม่	๕	๑๕	๑๑๗	ฮอด (๑ ต. ๑๐ ม.) ดอยหล่อ (๔ ต. ๔๑ ม.) แม่แตง (๑ ต. ๑ ม.) ดอยเต่า (๖ ต. ๔๓ ม.) เวียงแหง (๓ ต. ๒๒ ม.)
๓. ตาก	๑	๑๐	๘๙	เมืองฯ (๑๐ ต. ๘๙ ม.)
ภาคตะวันออกเฉียงเหนือ รวม ๖ จังหวัด ๕๔ อำเภอ ๓๑๘ ตำบล ๒ เทศบาล ๓,๐๖๙ หมู่บ้าน/ชุมชน				
๔. บึงกาฬ	๔	๓๒	๒๕๒	พรเจริญ (๗ ต. ๕๘ ม.) เมืองฯ (๑๒ ต. ๗๗ ม.) ปากคาด (๖ ต. ๕๑ ม.) โขพิสัย (๗ ต. ๖๖ ม.)
๕. มหาสารคาม	๗	๔๘	๕๙๐	แกดำ (๑ ต. ๓ ม.) โกสุมพิสัย (๙ ต. ๙๑ ม.) ชื่นชม (๔ ต. ๔๖ ม.) เชียงยืน (๘ ต. ๑๑๖ ม.) พยัคฆภูมิพิสัย (๑๔ ต. ๑๙๘ ม.) ยางสีสุราช (๗ ต. ๙๑ ม.) นาคุณ (๕ ต. ๔๕ ม.)
๖. นครราชสีมา	๘	๕๓	๕๒๗	โนนสูง (๘ ต. ๑๐๙ ม. ๑ เทศบาล ๑๓ ชุมชน) จักราช (๖ ต. ๕๓ ม.) ปักธงชัย (๑๖ ต. ๑๗๙ ม.) โชคชัย (๙ ต. ๖๔ ม.) เทพารักษ์ (๔ ต. ๓๖ ม.) โนนไทย (๑ ต. ๓ ม.) แก้งสนามนาง (๕ ต. ๕๐) เมืองฯ (๔ ต. ๒๐ ม.)
๗. บุรีรัมย์	๑๑	๘๓	๙๔๓	พลับพลาชัย (๕ ต. ๕๖ ม.) ประโคนชัย (๑๖ ต. ๑๗๕ ม.) โนนดินแดง (๑ ต. ๘ ม.) ละหานทราย (๒ ต. ๑๑ ม.) หนองหงส์ (๗ ต. ๙๘ ม.) นางรอง (๑๔ ต. ๑๓๓ ม. ๑ เทศบาล ๗ ชุมชน) เฉลิมพระเกียรติ (๑ ต. ๑ ม.) เมืองฯ (๑๘ ต. ๓๒๓ ม.) นาโพธิ์ (๔ ต. ๑๕ ม.) หนองกี่ (๑๐ ต. ๑๐๘ ม.) คูเมือง (๕ ต. ๘ ม.)
๘. ชัยภูมิ	๑๖	๖๑	๓๒๖	บ้านเขว้า (๓ ต. ๓ ม.) คอนสาร (๗ ต. ๑๘ ม.) จัตุรัส (๖ ต. ๒๗ ม.) บ้านแท่น (๒ ต. ๔ ม.) เกษตรสมบูรณ์ (๑ ต. ๔ ม.) เนินสง่า (๒ ต. ๙ ม.) ชับใหญ่ (๓ ต. ๒๙ ม.) ภูเขียว (๒ ต. ๓ ม.) หนองบัวระเหว (๕ ต. ๕๑ ม.) แก้งคร้อ (๕ ต. ๑๗ ม.) เทพสถิต (๕ ต. ๙๒ ม.) ภูเขียว (๔ ต. ๑๘ ม.) หนองบัวแดง (๒ ต. ๖ ม.) บำเหน็จณรงค์ (๓ ต. ๕ ม.) คอนสวรรค์ (๑ ต. ๒ ม.) เมืองฯ (๑๐ ต. ๓๔ ม.)
๙. ศรีสะเกษ	๘	๔๑	๔๓๑	เมืองจันทร์ (๓ ต. ๕๒ ม.) ไพรบึง (๔ ต. ๓๑ ม.) อุทุมพรพิสัย (๑๒ ต. ๑๔๕ ม.) ห้วยทับทัน (๔ ต. ๔๗ ม.) กันทรารมย์ (๑ ต. ๒ ม.) โพธิ์ศรีสุวรรณ (๕ ต. ๒๐ ม.) ขุขันธ์ (๑๐ ต. ๑๑๑ ม.) ปรารัง (๑ ต. ๑๐ ม.)
ภาคกลาง และภาคตะวันออก รวม ๙ จังหวัด ๔๒ อำเภอ ๒๐๐ ตำบล ๒ เทศบาล ๑,๕๙๒ หมู่บ้าน/ชุมชน				
๑๐. นครสวรรค์	๖	๒๖	๑๖๔	โกรกพระ (๖ ต. ๓๒ ม.) ท่าตะโก (๕ ต. ๒๓ ม.) ตากลิ (๗ ต.

				๔๗ ม.) ไพศาลี (๓ ต. ๓๑ ม.) ตากฟ้า (๑ ต. ๗ ม.) พยุหะคีรี (๔ ต. ๒๔ ม.)
๑๑.อุทัยธานี	๘	๖๗	๖๒๐	เมืองฯ (๑๑ ต. ๖๖ ม. ๑ ท. ๑ ช.) ทัพทัน (๑๐ ต. ๙๐ ม.) หนองขาหย่าง (๙ ต. ๕๓ ม.) หนองฉาง (๑๐ ต. ๙๗ ม.) สว่างอารมณ์ (๕ ต. ๖๒ ม.) ลานสัก (๖ ต. ๘๔ ม.) ห้วยคต (๓ ต. ๓๑ ม.) บ้านไร่ (๑๓ ต. ๑๓๖ ม.)
๑๒. ชัยนาท	๔	๑๖	๑๕๘	วัดสิงห์ (๔ ต. ๒๔ ม.) หันคา (๕ ต. ๔๖ ม.) หนองมะโมง (๔ ต. ๓๖ ม.) เนินมะขาม (๓ ต. ๔๗ ม.)
๑๓.กาญจนบุรี	๖	๒๒	๑๙๕	พนมทวน (๔ ต. ๒๗ ม.) เลาขวัญ (๗ ต. ๙๐ ม.) ท่าม่วง (๒ ต. ๑๔ ม.) บ่อพลอย (๔ ต. ๙ ม.) หนองปรือ (๑ ต. ๖ ม.) ห้วยกระเจา (๔ ต. ๔๙ ม.)
๑๔. สุพรรณบุรี	๖	๒๗	๒๐๒	หนองหญ้าไซ (๖ ต. ๖๖ ม.) อุทัย (๖ ต. ๔๒ ม.) ดอนเจดีย์ (๕ ต. ๓๒ ม.) เดิมบางนางบัว (๕ ต. ๓๓ ม.) เมืองฯ (๒ ต. ๑๓ ม.) สามชุก (๓ ต. ๑๖ ม.)
๑๕. ฉะเชิงเทรา	๓	๖	๑๘	บ้านโพธิ์ (๑ ต. ๓ ม.) แปลงยาว (๔ ต. ๑๓ ม.) บางปะกง (๑ ต. ๒ ม.)
๑๖.ปราจีนบุรี	๒	๔	๑๑	ศรีมหาโพธิ์ (๓ ต. ๘ ม.) ศรีมหาโพธิ์ (๑ ต. ๓ ม.)
๑๗.จันทบุรี	๖	๓๑	๒๑๗	แก่งหางแมว (๒ ต. ๒๒ ม.) สอยดาว (๕ ต. ๑๘ ม.) เขาคิชฌกูฏ (๓ ต. ๑๘ ม.) นายายอาม (๕ ต. ๓๒ ม.) ท่าใหม่ (๖ ต. ๑ เทศบาล ๕๖ ม. ๓ ชุมชน) โป่งน้ำร้อน (๕ ต. ๔๗ ม.)
๑๘.ชลบุรี	๑	๑	๗	เกาะสีชัง (๑ ต. ๗ ม.)
รวม ๑๘ จังหวัด	๑๑๐	๕๙๑	๕,๓๘๗	

๑๓. การคาดหมายลักษณะอากาศ ๗ วันข้างหน้า (ระหว่างวันที่ ๘ - ๑๔ มิ.ย. ๒๕๖๓)

ในช่วงวันที่ ๘ - ๑๑ มิ.ย. ๖๓ มรสุมตะวันตกเฉียงใต้ที่พัดปกคลุมทะเลอันดามันและประเทศไทยจะมีกำลังแรงขึ้น ประกอบกับหย่อมความกดอากาศต่ำปกคลุมบริเวณอ่าวมะตะบันและมีแนวโน้มจะเคลื่อนไปยังอ่าวเบงกอลตอนบน ลักษณะเช่นนี้จะทำให้ประเทศไทยมีฝนตกต่อเนื่องกับมีฝนตกหนักบางแห่ง โดยเฉพาะทางตะวันตกของประเทศ และภาคตะวันออก ซึ่งเป็นด้านรับลมมรสุม สำหรับคลื่นลมบริเวณทะเลอันดามันมีกำลังแรงขึ้นโดยมีคลื่นสูงประมาณ ๒ เมตร บริเวณที่มีฝนฟ้าคะนองคลื่นสูงมากกว่า ๒ เมตร

ในช่วงวันที่ ๑๒ - ๑๔ มิ.ย. มรสุมตะวันตกเฉียงใต้ยังคงพัดปกคลุมทะเลอันดามันและประเทศไทย ทำให้บริเวณประเทศไทยมีฝนตกหนักบางแห่งในภาคตะวันออกและภาคใต้ และคลื่นลมบริเวณทะเลอันดามันจะมีกำลังอ่อนลง

๑๔. ความช่วยเหลือภัยแล้งสะสมของกรมทรัพยากรน้ำ

ความช่วยเหลือในพื้นที่ประสบปัญหาภัยแล้ง ตั้งแต่วันที่ ๑ ตุลาคม ๒๕๖๒ - ๘ มิถุนายน ๒๕๖๓

หน่วยงาน	จังหวัด	ปริมาณการ สูบน้ำ (ลบ.ม.)	ปริมาณการ แจกจ่ายน้ำ สะอาด (ลิตร)	ประโยชน์ที่ได้รับ		
				อุปโภค-บริโภค		พื้นที่เกษตร (ไร่)
				ครัวเรือน	ประชากร	
ภาค ๑	ลำปาง	๔๙๒,๒๐๐	๑,๓๒๓,๑๖๕	๑๗๒,๒๗๖	๔๖๐,๙๐๘	๒,๐๕๖
	เชียงใหม่	๕๒๓,๐๒๐	๑๕๑,๔๗๗	๒๑,๒๐๑	๘๗,๖๗๕	๑,๗๐๐
	แม่ฮ่องสอน	-	๑๑๘,๙๓๘	๙,๒๔๘	๖๐,๙๘๖	-
	เชียงราย	-	๒๗๙,๖๔๒	๕๖,๔๗๑	๑๗๔,๔๗๗	-
	กำแพงเพชร	-	๑๙๕,๑๐๙	๔๔,๑๒๕	๑๗๙,๓๑๐	-
	ลำพูน	๑,๑๓๕,๓๑๐	๑๘๐,๐๐๐	๕๕	๑๙๐	๕,๔๕๐
	พะเยา	-	๑๘,๐๐๐	๑๒๖	๕๐๐	-
ภาค ๒	นครสวรรค์	๑๐,๕๗๐,๕๐๐	๑๓๘,๐๐๐	๗,๓๙๕	๑๔,๖๑๓	๑๐,๒๐๐
	สิงห์บุรี	๑,๘๔๓,๕๖๐	-	๑๕๐	๖๐๐	-
	อุทัยธานี	๕,๑๐๘,๔๐๐	๑๘๐,๐๐๐	๙๕๑	๓,๔๕๐	-
	สระบุรี	๕,๕๖๘,๔๘๐	๑๒๐,๐๐๐	๔,๙๐๒	๒๒,๖๘๓	๑๗,๐๐๐
	ปทุมธานี	๗,๒๕๗,๖๐๐	-	๑๒,๔๗๒	๔๒,๒๕๘	๓๑,๔๔๗
	เพชรบูรณ์	๘๑,๐๐๐	-	๒,๐๖๓	๙,๐๗๖	-
	ชัยนาท	-	๑๐๘,๐๐๐	-	๓๐	-
ภาค ๓	อุดรธานี	๕,๒๕๔,๘๐๐	๓๖,๐๐๐	๔,๓๓๓	๔๒,๕๘๔	๑,๘๕๕
	หนองคาย	๒,๑๖๐,๕๐๐	-	๓,๑๔๗	๑๐,๐๘๘	๙,๐๗๗
	สกลนคร	๓,๓๙๘,๕๐๐	-	๓,๑๓๘	๑๑,๑๘๖	๓,๑๐๐
	หนองบัวลำภู	-	๕๔,๐๐๐	๓๒๕	๑,๑๗๓	-
	เลย	-	๔๒,๐๐๐	๒๒๔	๗๔๘	-
	บึงกาฬ	-	๖,๐๐๐	๒๐๑	๗๑๖	-
ภาค ๔	ชัยภูมิ	๔๙๐,๐๕๐	-	๗,๒๕๐	๒๒,๓๗๙	-
	ขอนแก่น	๒,๓๖๑,๕๕๐	๑,๐๕๐,๐๐๐	๗,๕๘๖	๒๙,๘๕๓	-
	มหาสารคาม	๒๙๓,๑๐๐	๑,๕๙๐,๐๐๐	๑,๐๘๖	๔,๓๙๔	-
	กาฬสินธุ์	-	๑๘,๐๐๐	๓๗๓	๑,๗๐๐	-
ภาค ๕	นครราชสีมา	๔,๕๖๐,๔๐๐	๒,๗๙๖,๐๐๐	๑๕,๙๔๙	๓๗,๑๕๘	๑๑๕
	บุรีรัมย์	๓๗๒,๐๐๐	-	๑,๖๔๐	๖,๘๒๕	-
ภาค ๖	ปราจีนบุรี	๙,๙๐๔,๔๘๐	๒๒๘,๐๐๐	๕,๔๒๒	๑๘,๕๗๕	๑๐,๖๑๘
	ระยอง	๒,๑๒๒,๔๕๐	๕,๒๘๖,๘๐๐	๒,๖๙๔	๘,๐๙๔	๓,๘๕๑
	จันทบุรี	๔,๙๙๘,๕๐๐	๗๓๘,๐๐๐	๒,๒๔๖	๖,๗๙๗	๑๗,๐๓๑
	ตราด	๖,๘๐๙,๒๐๐	-	๒,๕๑๑	๖,๑๑๘	๒๐,๘๕๐
	สระแก้ว	๑๓๗,๖๐๐	-	๘๓๐	๒,๔๙๐	-
ภาค ๗	สุพรรณบุรี	๑๑,๒๑๕,๓๐๗	-	๑,๘๗๔	๖,๓๔๐	๑๗,๕๖๗
	ราชบุรี	๑,๓๒๓,๕๔๐	๓๖,๐๐๐	๑๖๐	๕๔๖	๑,๐๓๐
	เพชรบุรี	๒๕๗,๕๘๐	-	๕๐๐	๑,๓๕๐	๓๐๐

	ประจวบคีรีขันธ์	๑๒๔,๗๔๐	-	๑,๒๐๐	๒,๔๐๐	-
ภาค ๘	นครศรีธรรมราช	๔,๘๘๙,๑๖๐	-	๘,๓๑๕	๗,๒๒๐	๒๓,๖๐๐
	สตูล	๑๘๗,๙๒๐	-	๒๖๐	๘๐๐	๓,๒๐๐
	นราธิวาส	๓๔๐,๒๐๐	-	๕๐๐	๑,๕๕๐	๕,๐๐๐
ภาค ๙	อุตรดิตถ์	-	๔๕๗,๗๐๐	๑,๓๑๖	๔,๖๘๖	-
	พิษณุโลก	๓๗๒,๒๔๐	๑๐๒,๐๐๐	๕๒๑	๑,๘๑๕	๑,๘๗๘
	พิจิตร	๑๓,๖๘๐	-	-	๘๐	-
	แพร่	๒,๗๒๙,๗๖๐	-	๓,๒๗๐	๙,๖๒๐	๑๓,๒๕๐
	สุโขทัย	๕๐๕,๙๒๐	๒๘๒,๐๐๐	๑,๑๖๘	๔,๓๓๖	๑,๕๐๐
	น่าน	๕๙๐,๘๘๐	-	๙,๕๖๓	๓๘,๐๖๐	๑,๗๗๕
ภาค ๑๐	ชุมพร	-	-	-	-	-
	ภูเก็ต	-	-	-	-	-
	สุราษฎร์ธานี	๑,๐๙๙,๒๐๐	๑,๔๘๘,๐๐๐	๙๘๘	๔,๑๗๐	๓,๓๗๒
ภาค ๑๑	อำนาจเจริญ	๒๑๖,๙๐๐	-	๓๙๕	๑,๖๔๖	๖๐๐
	อุบลราชธานี	๑๘๑,๔๕๐	๒๐๑,๐๐๐	๒,๖๗๘	๘,๕๗๗	๒๕๐
	๔๙ จังหวัด	๙๙,๗๙๙,๐๕๗	๑๗,๓๑๙,๘๓๑	๔๒๖,๒๑๐	๑,๓๗๒,๗๐๕	๒๐๙,๗๖๒

๑๕. ความช่วยเหลือภัยแล้งสะสมของกรมทรัพยากรน้ำบาดาล ตั้งแต่วันที่ ๑ ตุลาคม ๒๕๖๒ - ๕ มิถุนายน ๒๕๖๓

สำนักงาน ทรัพยากรน้ำ บาดาล	การแจกจ่ายน้ำ (ลิตร)			เจาะบ่อน้ำ บาดาล (บ่อ)	เป่าล้างบ่อ น้ำบาดาล (บ่อ)	ซ่อมแซม/ ติดตั้ง เครื่อง สูบ/ เครื่องสูบ ไฟฟ้า (ครั้ง/บ่อ)	ซ่อมแซม บำรุงระบบ ประปา บาดาล (แห่ง)
	รถบรรทุกน้ำ แจกจ่ายน้ำ (ลิตร)	รถปรับปรุง คุณภาพน้ำ (ลิตร)	น้ำดื่มบรรจุ ขวด/ แกลลอน (ลิตร)				
เขต ๑ ลำปาง	๑๙๗,๒๑๐	๗,๘๐๕	๕,๕๓๐	๐	๑๓	๓๔	๘
เขต ๒ สุพรรณบุรี	๔๗๘,๐๐๐	๑๕,๐๐๐	๘๐,๗๐๐	๑๙	๑๓	๔๐	๑๐
เขต ๓ สระบุรี	๑๒๘,๑๘๓	๕,๕๐๐	๓๓,๕๗๐	๑๗	๖๙	๓๑	๔๔
เขต ๔ ขอนแก่น	๕๘๐,๐๐๐	๗,๐๐๐	๓,๕๕๐	๒๔	๖๙	๕๒	๓
เขต ๕ นครราชสีมา	๒,๖๐๙,๒๓๐	๒๑๘,๒๕๐	๑๘๖,๔๗๕	๑๓	๔๙	๓๓	๕
เขต ๖ ตรัง	๕,๐๕๕,๙๘๐	๑,๓๔๖,๘๔๐	๓,๖๐๐	๒	๑๑	๒๐	๑๘
เขต ๗ กำแพงเพชร	๑๒๐,๐๐๐	๘,๒๕๓	๑๘,๖๗๕	๔	๓๔	๕๑	๓๔
เขต ๘ ราชบุรี	๑๔๔,๐๐๐	๑๐	๑๑๕,๐๘๘	๑	๐	๓	๒๓
เขต ๙ ระยอง	๓๐๐,๐๐๐	๔๐,๐๐๐	๕,๘๐๔	๒๖	๓๕	๘๐	๖๗
เขต ๑๐ อุดรธานี	๑๒๐,๐๐๐	๑,๐๐๐	๓,๔๔๘	๐	๑	๘	๖
เขต ๑๑ อุบลราชธานี	๑๖๘,๐๐๐	๐	๒,๕๐๐	๑	๐	๑๙	๒๙
เขต ๑๒ สงขลา	๑๒๐,๐๐๐	๒,๕๐๐	๕,๐๐๐	๒	๒๒	๒๗	๑๙
รวม	๑๐,๐๒๐,๖๐๓	๑,๖๕๒,๑๕๘	๔๖๓,๙๔๐	๑๑๙	๓๑๖	๓๙๘	๒๖๖
รวมแจกจ่ายน้ำ (ลิตร)	๑๒,๑๓๖,๗๐๑						

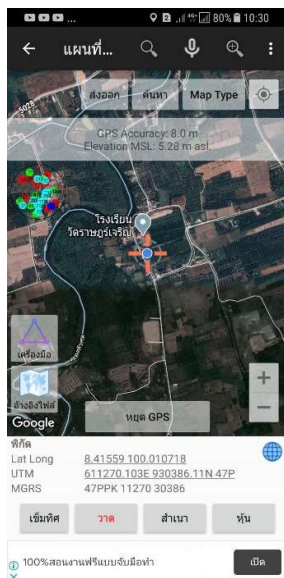
ความช่วยเหลือด้านการป้องกันและบรรเทาภาวะวิกฤติน้ำ
กระทรวงทรัพยากรธรรมชาติและสิ่งแวดล้อม
วันที่ ๓๑ พฤษภาคม ๒๕๖๓

๑. กรมทรัพยากรน้ำบาดาล สำนักทรัพยากรน้ำบาดาล เขต ๕ นครราชสีมา
๒. กิจกรรมที่ดำเนินการ เจาะบ่อน้ำบาดาล โครงการพัฒนาน้ำบาดาลเพื่อการเกษตรด้วยเครื่องสูบน้ำแบบจุ่มใต้น้ำ ในพื้นที่หาน้ำยาก
๓. สถานที่ดำเนินการ บ้านหนองจาน หมู่ ๔ ตำบลหนองหว้า อำเภอบัวลาย จังหวัดนครราชสีมา
๔. ประโยชน์ที่ได้รับ บ่อน้ำบาดาลมีความลึก ๘๒ เมตร ได้ปริมาณน้ำ ๑๔ ลูกบาศก์เมตรต่อชั่วโมง พื้นที่รับประโยชน์ ๙๘ ไร่ กลุ่มเกษตรกร ๕ ครัวเรือน ได้ปริมาณน้ำต้นทุน ๓๐,๒๔๐ ลูกบาศก์เมตรต่อปี ช่วยแก้ไขปัญหาภัยแล้งและให้เกษตรกรมีน้ำใช้ได้ทันท่วงที



ความช่วยเหลือด้านการป้องกันและบรรเทาภาวะวิกฤติน้ำ
กระทรวงทรัพยากรธรรมชาติและสิ่งแวดล้อม
วันที่ ๓๑ พฤษภาคม ๒๕๖๓

๑. กรมทรัพยากรน้ำบาดาล สำนักทรัพยากรน้ำบาดาล เขต ๖ ตรัง
๒. กิจกรรมที่ดำเนินการ เจาะบ่อน้ำบาดาล โครงการพัฒนาน้ำบาดาลเพื่อการเกษตรด้วยเครื่องสูบน้ำไฟฟ้าแบบจุ่มได้น้ำในพื้นที่หาน้ำยาก
๓. สถานที่ดำเนินการ บ้านท่าไร่ หมู่ ๑ ตำบลท่าไร่ อำเภอเมือง จังหวัดนครศรีธรรมราช
๔. ประโยชน์ที่ได้รับ บ่อน้ำบาดาลมีความลึก ๑๒๐ เมตร ได้ปริมาณน้ำ ๑๐ ลูกบาศก์เมตรต่อชั่วโมง ช่วยให้เกษตรกรมีน้ำใช้แก้ไขปัญหาภัยแล้ง



ความช่วยเหลือด้านการป้องกันและบรรเทาภาวะวิกฤติน้ำ
กระทรวงทรัพยากรธรรมชาติและสิ่งแวดล้อม
วันที่ ๓๑ พฤษภาคม ๒๕๖๓

๑. กรมทรัพยากรน้ำบาดาล สำนักทรัพยากรน้ำบาดาล เขต ๗ กำแพงเพชร
๒. กิจกรรมที่ดำเนินการ การดำเนินงานก่อสร้างระบบเติมน้ำใต้ดินระบบเติมน้ำใต้ดินระดับตื้น ผ่านบ่อวงคอนกรีต โครงการเติมน้ำใต้ดินระดับตื้นพื้นที่แอ่งพื้นที่เจ้าพระยาตอนบนและจังหวัดจันทบุรี-ตราด ประจำปีงบประมาณ ๒๕๖๓
๓. สถานที่ดำเนินการ อำเภอบางระกำ จังหวัดพิษณุโลก
๔. ประโยชน์ที่ได้รับ ได้บ่อเติมน้ำใต้ดินระดับตื้นผ่านบ่อวงคอนกรีต รวม ๕๐๐ แห่ง ครอบคลุมพื้นที่ ๕ ตำบลในพื้นที่อำเภอบางระกำ จังหวัดพิษณุโลก



ความช่วยเหลือด้านการป้องกันและบรรเทาภาวะวิกฤติน้ำ
กระทรวงทรัพยากรธรรมชาติและสิ่งแวดล้อม
วันที่ ๓๑ พฤษภาคม ๒๕๖๓

๑. กรมทรัพยากรน้ำบาดาล สำนักทรัพยากรน้ำบาดาล เขต ๘ ราชบุรี
๒. กิจกรรมที่ดำเนินการ เจาะบ่อน้ำบาดาล โครงการพัฒนาน้ำบาดาลเพื่อการเกษตรด้วยเครื่องสูบน้ำแบบจุ่มได้น้ำในพื้นที่ห้วยยาง
๓. สถานที่ดำเนินการ หมู่ ๔ ตำบลเขาชะงุ้ม อำเภोधุดดารา จังหวัดราชบุรี
๔. ประโยชน์ที่ได้รับ บ่อน้ำบาดาลมีความลึก ๖๒ เมตร ได้ปริมาณน้ำ ๑๘ ลูกบาศก์เมตรต่อชั่วโมง ช่วยให้เกษตรกรมีน้ำใช้แก้ไขปัญหาภัยแล้ง



ความช่วยเหลือด้านการป้องกันและบรรเทาภาวะวิกฤติน้ำ
 กระทรวงทรัพยากรธรรมชาติและสิ่งแวดล้อม
 วันที่ ๓๑ พฤษภาคม ๒๕๖๓

๑. กรมทรัพยากรน้ำบาดาล สำนักทรัพยากรน้ำบาดาล เขต ๙ ระยอง
๒. กิจกรรมที่ดำเนินการ เจาะบ่อน้ำบาดาล โครงการพัฒนาน้ำบาดาลเพื่อการเกษตรด้วยพลังงานแสงอาทิตย์ พื้นที่ ๑๒๐ ไร่ ประจำปีงบประมาณ พ.ศ. ๒๕๖๓ (งบกลาง)
๓. สถานที่ดำเนินการ บ้านหนองมะสังข์ หมู่ ๓ ตำบลหนองปลิง อำเภอเสนา จังหวัดกาญจนบุรี
๔. ประโยชน์ที่ได้รับ บ่อน้ำบาดาล จำนวน ๒ บ่อ บ่อที่ ๑ มีความลึก ๖๐ เมตร ได้ปริมาณน้ำ ๑๐ ลูกบาศก์เมตรต่อชั่วโมง บ่อที่ ๒ มีความลึก ๖๐ เมตร ได้ปริมาณน้ำ ๘ ลูกบาศก์เมตรต่อชั่วโมง ช่วยให้เกษตรกรมีน้ำใช้แก้ไขปัญหาภัยแล้ง



ความช่วยเหลือด้านการป้องกันและบรรเทาภาวะวิกฤติน้ำ
 กระทรวงทรัพยากรธรรมชาติและสิ่งแวดล้อม
 วันที่ ๓ มิถุนายน ๒๕๖๓

๑. กรมทรัพยากรน้ำบาดาล สำนักงานทรัพยากรน้ำบาดาล เขต ๒ สุพรรณบุรี
๒. กิจกรรมที่ดำเนินการ ก่อสร้างจุดจ่ายน้ำบาดาลเพื่อประชาชนตามถนนสายหลักทั่วประเทศ
๓. สถานที่ดำเนินการ โรงเรียนศรีประจันต์ (เมธีประมุข) ตำบลศรีประจันต์ อำเภศรีประจันต์ จังหวัดสุพรรณบุรี
๔. ประโยชน์ที่ได้รับ สามารถให้บริการน้ำแร่แก่ประชาชน ที่เดินทางผ่านถนนสายหลักอำเภศรีประจันต์ บริเวณหน้าโรงเรียนศรีประจันต์ (เมธีประมุข) ได้



ความช่วยเหลือด้านการป้องกันและบรรเทาภาวะวิกฤติน้ำ
 กระทรวงทรัพยากรธรรมชาติและสิ่งแวดล้อม
 วันที่ ๓ มิถุนายน ๒๕๖๓

๑. กรมทรัพยากรน้ำบาดาล สำนักทรัพยากรน้ำบาดาล เขต ๓ สระบุรี
๒. กิจกรรมที่ดำเนินการ แจกจ่ายน้ำบาดาลจากจุดบริการจุดจ่ายน้ำบาดาล
๓. สถานที่ดำเนินการ สำนักทรัพยากรน้ำบาดาล เขต ๓ สระบุรี หมู่ ๕ ตำบลโคกแย้ อำเภอหนองแค จังหวัดสระบุรี
๔. ประโยชน์ที่ได้รับ สามารถให้บริการน้ำดื่มช่วยเหลือประชาชนที่ได้รับความเดือดร้อนจากสถานการณ์ภัยแล้ง โดยนำรถบรรทุกน้ำมารับน้ำจากจุดจ่ายน้ำ จำนวน ๒,๐๐๐ ลิตร และประชาชนนำขวดมาเติมน้ำที่จุดจ่ายน้ำ สทบ.เขต ๓ สระบุรี จำนวน ๒,๑๑๕ ลิตร



ความช่วยเหลือด้านการป้องกันและบรรเทาภาวะวิกฤติน้ำ
กระทรวงทรัพยากรธรรมชาติและสิ่งแวดล้อม
วันที่ ๕ มิถุนายน ๒๕๖๓

๑. กรมทรัพยากรน้ำบาดาล สำนักทรัพยากรน้ำบาดาล เขต ๑ ลำปาง
๒. กิจกรรมที่ดำเนินการ ซ่อมแซมเครื่องสูบน้ำ และเป่าล้างบ่อน้ำบาดาล
๓. สถานที่ดำเนินการ บ้านแม่กาห้วยเคียน หมู่ ๒ ตำบลแม่กา อำเภอเมือง จังหวัดพะเยา
๔. ประโยชน์ที่ได้รับ เครื่องสูบน้ำของบ่อน้ำบาดาลได้รับการซ่อมแซมบำรุงรักษา และบ่อน้ำบาดาลได้รับการฟื้นฟูเป่าล้างให้กลับมาใช้งานได้ตามปกติ และช่วยบรรเทาความเดือดร้อนของประชาชนผู้ประสบภัยแล้ง ให้สามารถใช้น้ำประปาบาดาลในชีวิตประจำวันได้ต่อไป



จึงเรียนมาเพื่อโปรดทราบ

นายสมฤทธิ์ วิไลพรรัตนนา
รองอธิบดีกรมทรัพยากรน้ำ
ประธานคณะกรรมการศูนย์ปฏิบัติการ
ทรัพยากรธรรมชาติและสิ่งแวดล้อม
(ด้านทรัพยากรน้ำ)