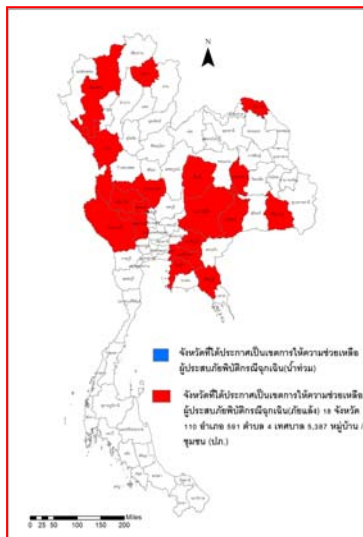




รายงานสถานการณ์น้ำ ศูนย์ป้องกันวิกฤติน้ำ กรมทรัพยากรน้ำ วันพฤหัสบดี ที่ ๑๑ มิถุนายน ๒๕๖๓

สภาวะอากาศ ประเทศไทยมรสุมตะวันตกเฉียงใต้กำลังค่อนข้างแรงที่พัดปกคลุมทะเลอันดามันและประเทศไทยเริ่มมีกำลังอ่อนลง แต่ยังคงทำให้ด้านตะวันตกของประเทศไทย ภาคตะวันออก และภาคใต้ฝั่งตะวันตก ซึ่งเป็นด้านรับลมมรสุมยังคงมีฝนตกต่อเนื่อง และมีฝนตกหนักบางแห่ง ขอให้ประชาชนในพื้นที่เสี่ยงภัยในบริเวณดังกล่าว ระวังอันตรายจากฝนตกหนักและฝนที่ตกสะสมในพื้นที่เสี่ยงภัยไว้ด้วย สำหรับคลื่นลมบริเวณทะเลอันดามันและอ่าวไทยมีกำลังปานกลาง โดยทะเลอันดามันตั้งแต่จังหวัดภูเก็ตขึ้นมา มีคลื่นสูงประมาณ ๒ เมตร บริเวณที่มีฝนฟ้าคะนองมีคลื่นสูงมากกว่า ๒ เมตร ขอให้ชาวเรือบริเวณดังกล่าวเดินเรือด้วยความระมัดระวัง และหลีกเลี่ยงการเดินเรือบริเวณที่มีฝนฟ้าคะนองต่อไปอีก ๑ วัน



สถานการณ์น้ำ

กรมอุตุฯพยากรณ์อากาศ ๕ ภาค รับมือฝนตกหนัก
เลย ปักป้อม สั่งเตรียมน้ำต้นทุน ทั้งบนดิน ใต้ดิน ช่วยเกษตรกร หลังโควิด-๑๙
พิจิตร ชวนกลุ่มน้ำยมเรียกร้องทบทวนการสร้างเขื่อนกักเก็บน้ำ

(หมายเหตุ ข้อมูลข่าวจาก เดลินิวส์/ไทยรัฐ ออนไลน์/สำนักข่าวไทย)

สถานการณ์น้ำต่างประเทศ

สถานการณ์น้ำ

ระดับน้ำในแม่น้ำโขง : MRC: Mekong River Commission ณ วันที่ ๑๐ มิถุนายน ๒๕๖๓

สถานี	ระดับตลิ่ง (ม.)	ระดับน้ำ ๙ มิ.ย. ๖๓	ระดับน้ำ ๑๐ มิ.ย. ๖๓	+สูงกว่าตลิ่ง -ต่ำกว่าตลิ่ง(ม.)	แนวโน้ม
อ.เชียงแสน จ.เชียงราย	๑๒.๘๐	๒.๔๒	๒.๐๑	-๑๐.๗๙	ลดลง
อ.เชียงคาน จ.เลย	๑๖.๐๐	๔.๑๘	๔.๓๘	-๑๑.๖๒	เพิ่มขึ้น
อ.เมือง จ.หนองคาย	๑๒.๒๐	๑.๗๒	๑.๖๖	-๑๐.๕๔	ลดลง
อ.เมือง จ.นครพนม	๑๒.๐๐	๑.๘๙	๒.๐๐	-๑๐	เพิ่มขึ้น
อ.เมือง จ.มุกดาหาร	๑๒.๕๐	๒.๒๔	๒.๒๔	-๑๐.๒๖	ทรงตัว
อ.โขงเจียม จ.อุบลราชธานี	๑๔.๕๐	๒.๘๔	๒.๗๕	-๑๑.๗๕	ลดลง

หมายเหตุ : ระดับ (รสม.) ข้อมูลจาก <http://www.dwr.go.th>

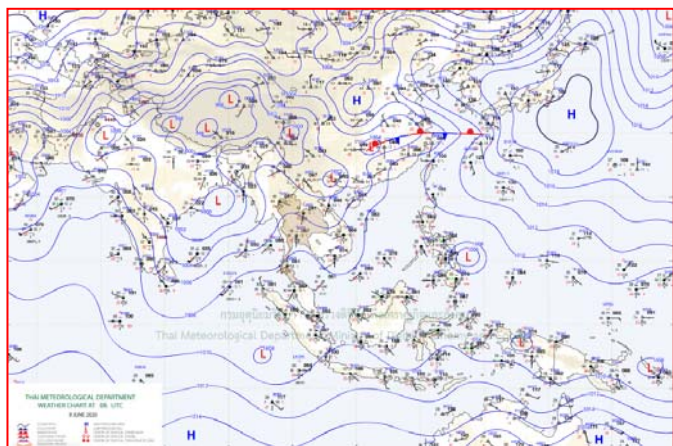
ระดับน้ำ-ลุ่มน้ำเลสาบสงขลา ลุ่มน้ำทะเลสาบสงขลา ปัจจุบันสถานการณ์น้ำในลำน้ำโดยทั่วไปอยู่ในภาวะน้ำน้อย (ระดับน้ำต่ำกว่าระดับตลิ่งต่ำสุด) สถานการณ์น้ำในลำน้ำมีแนวโน้มลดลง/ทรงตัว และเพิ่มขึ้นบางพื้นที่(ข้อมูล วันที่ ๑๐ มิ.ย. ๒๕๖๓ ที่มากรมชลประทาน) สถานีคลองลำ อ.ศรีนครินทร์ จ.พัทลุง สถานีคลองนุ้ย อ.เมือง จ.พัทลุง สถานีคลองหะ อ.หาดใหญ่ จ.สงขลา สถานีคลองอู่ตะเภา อ.สะเดา จ.สงขลา สถานีคลองอู่ตะเภา อ.คลองหอยโข่ง จ.สงขลา สถานีคลองอู่ตะเภา อ.หาดใหญ่ จ.สงขลา วัดปริมาณน้ำได้ ๒๐.๗๕ ๖.๔๙ ๔.๒๗ ๑๐.๒๘ ๒.๑๙ ๐.๑๘ เมตร



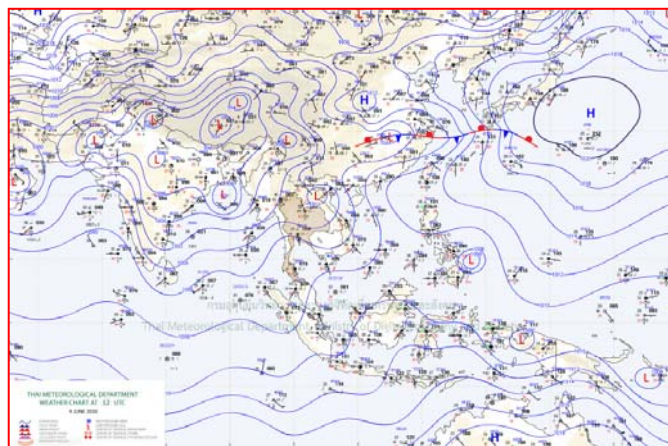
สถานีตรวจวัดระดับน้ำ (CCTV) ณ วันที่ ๑๐ มิถุนายน ๒๕๖๓ การตรวจวัดระดับน้ำจากกล้อง (CCTV) ระดับน้ำส่วนใหญ่ อยู่ในเกณฑ์ปกติ

ลำดับที่	จังหวัด	สถานที่ตั้งกล้อง	แม่น้ำ/ คูน้ำ	วิกฤติ น้ำแล้ง	วิกฤติ น้ำท่วม	ระดับน้ำ (ม.รทก.) พ.ศ.2562			สถานการณ์	หมายเหตุ
						8 มิ.ย. 63	9 มิ.ย. 63	10 มิ.ย. 63		
						ระดับน้อยกว่า	ระดับมากกว่า			
1	จ.แพร่	สะพานมหาโพธิ์ อ.เมือง	ยม	143.18	152.33	143.90	144.00	144.00	น้ำปกติ	↔
2	จ.สุโขทัย	สะพานศรีสังขาน้อย อ.เมือง	ยม	60.14	71.78	N/A	N/A	N/A	น้ำปกติ	↔
3	จ.สุโขทัย	สะพานพรหมเย้า อ.เมือง	ยม	42.48	48.59	N/A	N/A	N/A	น้ำปกติ	↔
4	จ.พิษณุโลก	สะพานบางระกำ อ.บางระกำ	ยม	31.73	37.23	N/A	N/A	N/A	น้ำปกติ	↔
5	จ.พิจิตร	สะพานโพทะเล อ.โพทะเล	ยม	22.58	30.63	N/A	N/A	N/A	น้ำปกติ	↔
6	จ.พิษณุโลก	โนนท่าซำ อ.เมือง	น่าน	37.33	43.04	N/A	N/A	N/A	น้ำปกติ	↔
7	จ.นครสวรรค์	วัดเกษไชโยเหนือ อ.ชุมแสง	น่าน	18.73	25.60	N/A	N/A	N/A	น้ำปกติ	↔
8	จ.นครสวรรค์	บ้านทับกฤษ อ.ชุมแสง (ทับกฤษใต้)	น่าน	-	26.16	N/A	N/A	N/A	น้ำปกติ	↔
9	จ.อุตรดิตถ์	สะพานท่าเสา อ.เมือง	น่าน	49.22	56.91	54.10	54.05	54.20	น้ำปกติ	↔
10	จ.น่าน	สะพานนครนันทพัฒนา อ.เมือง	น่าน	192.17	197.73	N/A	N/A	N/A	น้ำปกติ	↔
11	จ.พิจิตร	สะพานเสียวเหนือ อ.พิจิตร อ.บางมูลนาก	น่าน	18.19	27.23	20.55	20.55	20.55	น้ำปกติ	↔
12	จ.พิษณุโลก	สะพานสุพรรณภักดี อ.เมือง	น่าน	33.98	44.52	35.90	35.80	36.70	น้ำปกติ	↔
13	จ.อุตรธานี	สถานีวิทยุหลวง อ.เมือง	โขง	-	-	N/A	N/A	N/A	น้ำปกติ	↔
14	จ.เลย	สถานีแม่น้ำเลย อ.เมือง	โขง	-	-	N/A	N/A	N/A	น้ำปกติ	↔
15	จ.เขียงราย	สถานีหัวฝาย อ.แม่สาย	แม่สาย/โขง	395.79	396.50	N/A	N/A	N/A	น้ำปกติ	↔
16	จ.หนองคาย	สนง.ส่วนอุทกหนองคาย อ.เมือง	โขง	157.85	166.70	N/A	N/A	N/A	น้ำปกติ	↔
17	จ.หนองคาย	วัดบูรพา อ.โพนพิสัย	หัวหลวง/โขงอีสาน	150.50	159.43	N/A	N/A	N/A	น้ำปกติ	↔
18	จ.นครพนม	บ้านศาลปากน้ำ อ.ท่าอุเทน	น้ำสงคราม/โขงอีสาน	133.42	141.02	N/A	N/A	N/A	น้ำปกติ	↔
19	จ.นครราชสีมา	ร.ร.เทศบาล 4 อ.เมือง	ลำตะคอง/มูล	174.60	178.00	176.60	176.60	176.60	น้ำปกติ	↔
20	จ.บุรีรัมย์	สตึก อ.สตึก	มูล	123.13	128.76	124.25	124.25	124.25	น้ำปกติ	↔
21	จ.สิงห์บุรี	เชิงสะพานสิงห์บุรี อ.เมือง	เจ้าพระยา	3.45	11.50	N/A	N/A	N/A	น้ำน้อย	↔
22	จ.อ่างทอง	บ้านยามณี อ.โพธิ์ทอง	เจ้าพระยา	-	9.11	N/A	N/A	N/A	น้ำปกติ	↔
23	จ.อ่างทอง	ศาลากลางอ่างทอง อ.เมือง	เจ้าพระยา	-	8.46	N/A	N/A	N/A	น้ำปกติ	↔
24	จ.พจนครศรีอยุธยา	บ้านบิรม อ.พจนครศรีอยุธยา	เจ้าพระยา	-	-	7.90	7.90	7.90	น้ำปกติ	↔
25	จ.พจนครศรีอยุธยา	อ.เสนา	น้อย/เจ้าพระยา	2.00	5.00	N/A	N/A	N/A	น้ำปกติ	↔
26	จ.อุทัยธานี	อุทัยใหม่ อ.เมือง	สายแกลง	-	-	N/A	N/A	N/A	น้ำปกติ	↔
27	จ.พจนครศรีอยุธยา	สะพานบริติช อ.พจนครศรีอยุธยา	เจ้าพระยา	-	-	-0.15	-0.15	-0.15	น้ำปกติ	↔
28	จ.ฉะบับ	ปตท.พลเทพ(วัดทรงเสวย) อ.วัดสิงห์	ท่าจีน	-	-	N/A	N/A	N/A	น้ำปกติ	↔
29	จ.สมุทรปราการ	สะพานข้ามแม่น้ำท่าจีน 3 อ.เมือง	ท่าจีน	-5.11	0.57	N/A/2	N/A/2	N/A/2	น้ำปกติ	↔
30	จ.นครปฐม	สถานปฏิบัติบำเพ็ญจิต อ.สามพราน	ท่าจีน	-5.59	-0.30	0.28	0.38	0.43	น้ำปกติ	↔
31	จ.นครปฐม	สะพานหลวงพ่อบึง อ.นครไชยศรี	ท่าจีน	-3.16	2.21	0.51	0.51	0.51	น้ำปกติ	↔
32	จ.สุพรรณบุรี	สะพานวัดพระรูป อ.เมือง	ท่าจีน	-1.26	2.75	0.5	0.50	0.50	น้ำน้อย	↔
33	จ.สุพรรณบุรี	สถานีแม่น้ำท่าจีน ทางหลวงชนบท	ท่าจีน	1.55	5.18	N/A	N/A	N/A	น้ำปกติ	↔
34	จ.ชัยนาท	สะพานสามก้าม-ท่าโสม อ.หันคา	ท่าจีน	10.69	12.83	11.22	11.22	11.22	น้ำปกติ	↔
35	จ.ฉะบับ	เชิงสะพานฉะบับ อ.เมือง	บางปะกง	-0.01	1.90	N/A	N/A	N/A	น้ำปกติ	↔
36	จ.ฉะบับ	ตรงข้ามวัดจีนพนาธรรม อ.เมือง	ฉะบับ/ชายฝั่งทะเลตะวันออก	0.20	3.73	N/A	N/A	N/A	น้ำปกติ	↔
37	จ.เพชรบุรี	เทศบาลเมืองเพชรบุรี อ.เมือง	เพชรบุรี	-	3.18	-1.20	-1.20	-1.20	น้ำปกติ	↔
38	จ.ประจวบคีรีขันธ์	ร.ร.อนุบาลบางสะพาน อ.บางสะพาน	คลองบางสะพาน/ชายฝั่งทะเลตะวันตก	-	3.30	0.15	0.20	0.10	น้ำปกติ	↔
39	จ.สงขลา	สถานีคลองอู่ตะเภา อ.หาดใหญ่	ทะเลสาบสงขลา	-	-	N/A	N/A	N/A	น้ำน้อย	↔
40	จ.พัทลุง	สถานีคลองตงใหม่ อ.ตะโหมด	ทะเลสาบสงขลา	-	-	N/A	N/A	N/A	น้ำปกติ	↔
41	จ.พัทลุง	สถานีลำปำ อ.เมือง	ทะเลสาบสงขลา	-	-	2.74	2.30	2.10	น้ำปกติ	↔
42	จ.เขียงราย	อุทกวิทยาเขียงแสน อ.เขียงแสน	-	-	-	4.40	4.40	4.40	น้ำปกติ	↔
43	จ.เลย	สถานีแม่น้ำโขง (MRC) เขียงแสน อ.เขียงแสน	โขง	-	-	N/A	N/A	N/A	น้ำปกติ	↔
44	จ.อุบลราชธานี	สถานีแม่น้ำโขง (MRC) โขงสิม อ.โขงสิม	-	-	-	36.77	36.77	36.77	น้ำปกติ	↔
45	จ.นครสวรรค์	บ้านบางแก้ว อ.บรรพตพิสัย	วัง-วัง-สนนกรัง-ป่าสัก	-	-	N/A	N/A	N/A	น้ำปกติ	↔
46	จ.ตาก	บ้านปากร่องห้วยจี่ อ.บ้านตาก	วัง-วัง-สนนกรัง-ป่าสัก	-	-	N/A	N/A	N/A	น้ำปกติ	↔
47	จ.เพชรบูรณ์	บ้านจางวาง อ.หล่มสัก	วัง-วัง-สนนกรัง-ป่าสัก	-	-	108.80	108.80	108.80	น้ำปกติ	↔
48	จ.เพชรบูรณ์	แม่น้ำป่าสักที่ อ.เมือง	วัง-วัง-สนนกรัง-ป่าสัก	-	-	5.00	5.00	4.90	น้ำปกติ	↔
49	จ.สระบุรี	แม่น้ำป่าสักที่ อ.แก่งคอย	วัง-วัง-สนนกรัง-ป่าสัก	-	-	6.88	6.88	6.88	น้ำปกติ	↔

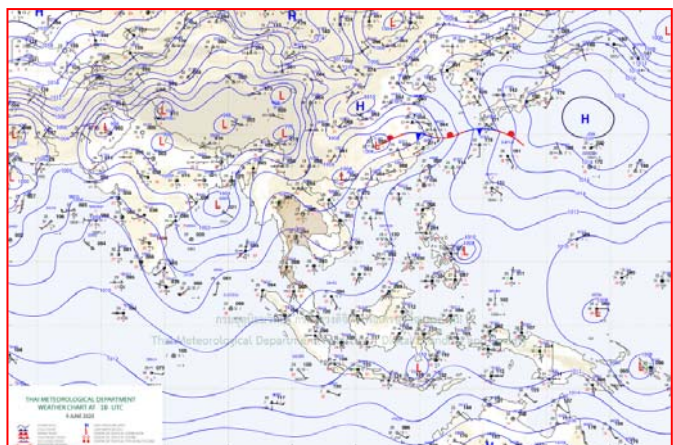
แผนที่อากาศ



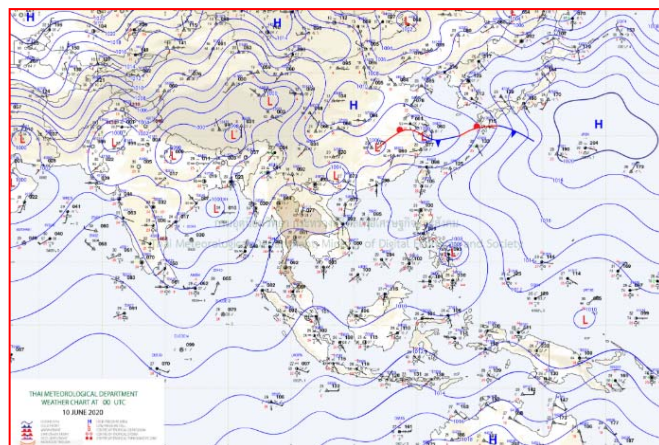
๙ มิ.ย. ๖๓ เวลา ๐๓:๐๐ น. ๑



๙ มิ.ย. ๖๓ เวลา ๐๙:๐๐ น. ๒



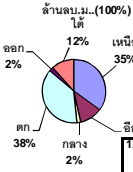
๑๐ มิ.ย. ๖๓ เวลา ๐๙:๐๐ น. ๓



๑๐ มิ.ย. ๖๓ เวลา ๐๓:๐๐ น. ๔

ปริมาณน้ำฝนสูงสุด (มม.)

จังหวัด	๕ มิ.ย. ๖๓	๖ มิ.ย. ๖๓	๗ มิ.ย. ๖๓	๘ มิ.ย. ๖๓	๙ มิ.ย. ๖๓	รวม
จันทบุรี	๗๔.๒	๙๒.๘	๙๑.๐	๑๘.๒	๑๗.๕	๒๙๓.๗
ตราด	๑๔.๕	๔๓.๘	๑๕๐.๐	๓๕.๐	๒.๙	๒๔๖.๒
นราธิวาส	๕๕.๒	๖๐.๘	๒๗.๒	๒๒.๘	๕๘.๐	๒๒๔.๐
ระนอง	๑๙.๓	๕๑.๗	๔๔.๓	๔๓.๑	๔๘.๓	๒๐๖.๗
น่าน	๖๒.๐	๑๕.๕	๑๒.๓	๒๒.๐	๑๕.๐	๑๒๖.๘
พังงา	๔๘.๖	๒๓.๔	๕๒.๕	๓๑.๖	๒๙.๘	๑๘๕.๙
กาญจนบุรี	๑๐๕.๐	-	๑๕.๐	๓๗.๐	๔๖.๙	๒๐๓.๙
ภูเก็ต	๒๘.๓	๕๐.๙	๔๔.๐	๔๕.๙	๒๐.๒	๑๘๙.๓
ปทุมธานี	๓๘.๘	๕.๘	๔๓.๓	๑๔.๒	๙.๒	๑๑๑.๓
ระยอง	๒๖.๕	๖๑.๖	๒๘.๕	๑๓.๘	๒๔.๗	๑๕๕.๑
กระบี่	๓๔.๔	๒๘.๗	๒๘.๘	๑๔.๔	๑.๖	๑๐๗.๙
นครศรีธรรมราช	๒๕.๗	๒.๘	๔๐.๑	๗.๕	๔๑.๒	๑๑๗.๓
ปัตตานี	๗.๔	๒๖.๖	๒๒.๐	๑๕.๘	๕๖.๐	๑๑๗.๘
สุพรรณบุรี	๐.๙	๐.๓	๒๗.๕	๗๕.๒	๔๑.๔	๑๔๕.๓
นครปฐม	๓.๖	๓๖.๕	๓๐.๒	๕๒.๒	๔.๐	๑๒๖.๕
สระแก้ว	๔๙.๖	๕๗.๑	-	๖.๗	๑๒.๙	๑๒๖.๓
ราชบุรี	๑๙.๐	๑๖.๘	๒.๔	๔๘.๑	๒๙.๕	๑๑๕.๘
เชียงใหม่	๒๔.๔	๕๖.๐	๒๓.๐	๓๘.๐	๘.๔	๑๔๙.๘
สุราษฎร์ธานี	๑๕.๐	๑๐.๐	๓๐.๕	๒๐.๐	๒๕.๐	๑๐๐.๕
เลย	๘.๕	๓๑.๐	๑๑.๓	๓๓.๗	๗.๐	๙๑.๕
บุรีรัมย์	๓๑.๕	๓๐.๖	๑.๔	๒.๘	๑๑.๗	๗๘.๐
ชุมพร	๔.๗	๑๐.๘	๘.๐	๒๐.๐	๔๐.๕	๘๔.๐
กรุงเทพฯ	๑๘.๘	๕.๐	๑๙.๔	๑๕.๗	๓๐.๐	๘๘.๙
อุทัยธานี	๖๓.๘	๕๖.๐	๙.๓	๒.๕	๑๙.๙	๑๕๑.๕
ลำปาง	๓๘.๕	-	๑๒.๓	๓๑.๔	-	๘๒.๒
นครสวรรค์	๒๒.๔	๔๙.๘	๓๕.๘	๒๘.๖	๑๒.๐	๑๔๘.๖
อุดรธานี	-	๔๐.๕	๕๗.๐	๒๐.๐	-	๑๑๗.๕
พระนครศรีอยุธยา	-	๑๗.๑	๑๘.๕	๘.๕	-	๔๔.๑
ตรัง	๑๖.๐	๑๓.๒	๓๔.๐	๑๒.๔	-	๗๕.๖
สุรินทร์	๖๐.๕	๒๔.๑	๖.๙	-	-	๙๑.๕



1400

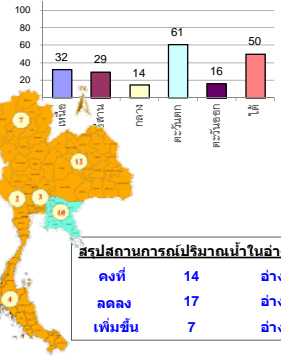
รายงานสรุปสภาพน้ำในอ่างเก็บน้ำขนาดใหญ่และขนาดกลาง

รายงานสถานการณ์ ณ วันที่ 10 มิถุนายน 2563

% ปริมาณน้ำรวมแต่ละภาคปัจจุบัน

ปริมาณน้ำในอ่างที่ใช้การได้ในสัปดาห์นี้ + มากกว่า / - น้อยกว่า สัปดาห์ก่อน **291.87** ล้าน ลบ.ม.

สรุปสถานการณ์ปริมาณน้ำในอ่างเก็บน้ำที่ใช้ในทุกกิจกรรมทั่วประเทศ มากกว่าปริมาณน้ำที่ไหลเข้าอ่าง เมื่อเทียบกับสัปดาห์ที่ผ่านมา ควรใช้น้ำอย่างระมัดระวัง



สรุปสถานการณ์ปริมาณน้ำในอ่าง	
คงที่	14 อ่าง
ลดลง	17 อ่าง
เพิ่มขึ้น	7 อ่าง

เปรียบเทียบปริมาณน้ำรวมของประเทศปีก่อน
ปี 62 และ ปี 63

วันที่ 10 มิถุนายน 2563 เท่ากับ

31,135 ล้าน ลบ.ม. หรือ เท่ากับ

44%

วันที่ 10 มิถุนายน 2562 เท่ากับ

37,107 ล้าน ลบ.ม. หรือ เท่ากับ

52%

ภาค	สถานการณ์ปริมาณน้ำในอ่าง				ปริมาณน้ำเปลี่ยนแปลง (ล้าน ม.³)	สถานะ
	ล้น (แห่ง)	คงที่ (แห่ง)	เพิ่มขึ้น (แห่ง)	รวม (แห่ง)		
ภาคเหนือ	3	3	1	7	-86.00	ปริมาณน้ำในอ่างเก็บน้ำลดลง
ภาคตะวันออกเฉียงเหนือ	8	4	-	12	-33.00	ปริมาณน้ำในอ่างเก็บน้ำลดลง
ภาคกลาง	1	2	-	3	-3.00	ปริมาณน้ำในอ่างเก็บน้ำลดลง
ภาคตะวันตก	2	-	-	2	-148.00	ปริมาณน้ำในอ่างเก็บน้ำลดลง
ภาคตะวันออก	-	4	6	10	9.13	ปริมาณน้ำในอ่างเก็บน้ำเพิ่มขึ้น
ภาคใต้	3	1	-	4	-31.00	ปริมาณน้ำในอ่างเก็บน้ำลดลง
รวมทั้งประเทศ	17	14	7	38	-291.87	ปริมาณน้ำในอ่างเก็บน้ำลดลง

ภาค อ่างเก็บน้ำ เชื่อม	ความจุ ที่ รอก. (ล้าน ม.³)	ปริมาณน้ำ ที่ใช้งานได้ (ล้าน ม.³)	ใช้การ ได้จริง (ล้าน ม.³)	ปริมาณน้ำรวม วันที่ 10 มิถุนายน 2562		ปัจจุบัน วันที่ 10 มิถุนายน 2563				สัปดาห์ก่อน วันที่ 4 มิถุนายน 2563				ปริมาณน้ำ + เพิ่มขึ้น - ลดลง (ล้าน ม.³)	สถานการณ์ ในอ่าง		
				%	%	ปริมาณน้ำรวม		ปริมาณน้ำใช้การได้จริง		ปริมาณน้ำรวม		ปริมาณน้ำใช้การได้จริง					
						(ล้าน ม.³)	%	(ล้าน ม.³)	%	(ล้าน ม.³)	%	(ล้าน ม.³)	%				
ภาคเหนือ (7)																	
1	ภูมิพล (2)	ดาก	13,462	3,800	9,662	5,643	42%	4,116	31%	316	3%	4,167	31%	367	4%	-51.00	ลดลง
2	สิริกิติ์ (2)	อุดรดิต์	9,510	2,850	6,660	4,017	42%	3,367	35%	517	8%	3,400	36%	550	8%	-33.00	ลดลง
3	แม่งัด	เชียงใหม่	265	12	253	98	37%	48	18%	36	14%	48	18%	36	14%	-	คงที่
4	แมกวง	เชียงใหม่	263	14	249	58	22%	63	24%	49	20%	62	24%	48	19%	1.00	เพิ่มขึ้น
5	กัวลม	ลำปาง	106	3	103	57	54%	49	46%	46	45%	49	46%	46	45%	-	คงที่
6	กัวลนา	ลำปาง	170	6	164	71	42%	45	26%	39	24%	45	26%	39	24%	-	คงที่
7	แควน้อย	พิษณุโลก	939	43	896	186	20%	216	23%	173	19%	227	24%	184	21%	-11.00	ลดลง
	แมมอ		110	16	94	36	33%	25	23%	9	10%	25	23%	9	10%	-	คงที่
	รวมภาคเหนือ	34.85%	24,825	6,744	18,081	10,166	41%	7,928	32%	1,184	7%	8,023	32%	1,270	7%	-86.00	ลดลง
ภาคตะวันออกเฉียงเหนือ (12)																	
8	ห้วยหลวง	อุดรธานี	136	7	129	31	23%	27	20%	20	16%	28	21%	21	16%	-1.00	ลดลง
9	น้ำจูน	สกลนคร	520	45	475	248	48%	190	37%	145	31%	191	37%	146	31%	-1.00	ลดลง
10	น้ำพุง (2)	สกลนคร	165	8	157	56	34%	37	22%	29	18%	40	24%	32	20%	-3.00	ลดลง
11	จุฬารัตน์ (2)	ชัยภูมิ	164	37	127	80	49%	42	26%	5	4%	42	26%	5	4%	-	คงที่
12	ลุมพินี (2)	ขอนแก่น	2,431	581	1,850	608	25%	322	13%	-	0%	329	14%	-	0%	-	คงที่
13	ลำปาว	กาฬสินธุ์	1,980	100	1,880	578	29%	653	33%	553	29%	664	34%	564	30%	-11.00	ลดลง
14	ลำตะคอง	นครราชสีมา	314	22	292	169	54%	89	28%	67	23%	91	29%	69	24%	-2.00	ลดลง
15	ลำพระเพลิง	นครราชสีมา	155	1	154	22	14%	13	8%	12	8%	13	8%	12	8%	-	คงที่
16	มูลน	นครราชสีมา	141	7	134	44	31%	25	18%	18	13%	26	18%	19	14%	-1.00	ลดลง
17	ลำพระ	นครราชสีมา	275	7	268	99	36%	39	14%	32	12%	40	15%	33	12%	-1.00	ลดลง
18	ลำนางรอง	บุรีรัมย์	121	3	118	37	31%	18	15%	15	13%	18	15%	15	13%	-	คงที่
19	สิรินธร (2)	อุบลราชธานี	1,966	831	1,135	872	44%	1,001	51%	170	15%	1,014	52%	183	16%	-13.00	ลดลง
	รวมภาค ตอน.	11.80%	8,369	1,649	6,720	2,844	34%	2,456	29%	1,066	16%	2,494	30%	1,099	16%	-33.00	ลดลง
ภาคกลาง (3)																	
20	ป่าสักชลสิทธิ์	ลพบุรี	960	3	957	96	10%	111	12%	108	11%	114	12%	111	12%	-3.00	ลดลง
21	ห้วยเสลา	อุทัยธานี	160	17	143	39	24%	32	20%	15	10%	32	20%	15	10%	-	คงที่
22	กระเสียว	สุพรรณบุรี	240	40	200	70	29%	53	22%	13	7%	53	22%	13	7%	-	คงที่
	รวมภาคกลาง	1.92%	1,360	60	1,300	205	15%	196	14%	136	10%	199	15%	139	11%	-3.00	ลดลง
ภาคตะวันตก (2)																	
23	ศรีนครินทร์ (2)	กาญจนบุรี	17,745	10,265	7,480	13,809	78%	12,229	69%	1,964	26%	12,305	69%	2,040	27%	-76.00	ลดลง
24	วีรชาलगรณ (2)	กาญจนบุรี	8,860	3,012	5,848	4,482	51%	3,975	45%	963	16%	4,047	46%	1,035	18%	-72.00	ลดลง
	รวมภาคตะวันตก	37.51%	26,605	13,277	13,328	18,291	69%	16,204	61%	2,927	22%	16,352	61%	3,075	23%	-148.00	ลดลง
ภาคตะวันออก (6+4)																	
25	เขื่อนลพบุรี	นครนายก	224	5.00	219	27	12%	27	12%	22	10%	27	12%	22	10%	-	คงที่
26	คลองสิริกิติ์	ฉะเชิงเทรา	420	30.00	390	62	15%	50	12%	20	5%	50	12%	20	5%	-	คงที่
27	บางพระ (3)	ชลบุรี	117	12.00	105	45	38%	18	15%	6	6%	18	15%	6	6%	-	คงที่
28	หนองปลาไหล (3)	ระยอง	164	13.75	150	93	57%	45	27%	31	21%	41	25%	27	18%	4.00	เพิ่มขึ้น
29	ประแสร์ (3)	ระยอง	295	20.00	275	124	42%	24	8%	4	1%	23	8%	3	1%	1.00	เพิ่มขึ้น
30	มาบประชัน (3)	ระยอง	17	0.72	16	10	61%	0.2	1%	-	0%	0	1%	-	0%	-	คงที่
31	หนองค้อ (3)	ระยอง	21	1.00	20	6	26%	7	31%	6	27%	6	28%	5.02	25%	0.51	เพิ่มขึ้น
32	คลองกรวย (3)	ระยอง	79	3.00	76	28	35%	18	22%	15	19%	17	21%	14.01	18%	0.76	เพิ่มขึ้น
33	คลองใหญ่ (3)	ระยอง	45	3.00	42	28	62%	10	21%	7	16%	8	17%	4.82	11%	1.86	เพิ่มขึ้น
34	หนองหินหรงจันดา	ปราจีนบุรี	295	19.00	276	57	19%	67	23%	48	17%	66	22%	47.00	17%	1.00	เพิ่มขึ้น
	รวมภาคตะวันออก	2.37%	1,678	107	1,570	479	29%	264	16%	158	10%	256	15%	149	9%	9.13	เพิ่มขึ้น
ภาคใต้ (4)																	
35	แก่งกระจาน	เพชรบุรี	710	65	645	282	40%	210	30%	145	22%	218	31%	153	24%	-8.00	ลดลง
36	ปราจีนบุรี	ประจวบคีรีขันธ์	391	18	373	186	48%	104	27%	86	23%	108	28%	90	24%	-4.00	ลดลง
37	รัชชประภา (2)	สุราษฎร์ธานี	5,639	1,352	4,287	3,680	65%	2,793	50%	1,441	34%	2,812	50%	1,460	34%	-19.00	ลดลง
38	บางลา (2)	ยะลา	1,454	276	1,178	973	67%	980	67%	704	60%	980	67%	704	60%	-	คงที่
	รวมภาคใต้	11.55%	8,194	1,711	6,483	5,122	63%	4,086	50%	2,376	37%	4,118	50%	2,407	37%	-31.00	ลดลง
	รวมทั้งประเทศ	100%(38)	71,031	23,548	47,482	37,107	52%	31,135	44%	7,847	17%	31,442	44%	8,139	17%	-291.87	ลดลง

ที่มาข้อมูล : ตารางสรุปสภาพน้ำในอ่างเก็บน้ำขนาดใหญ่ทั่วประเทศ และตารางสรุปสภาพน้ำในอ่างเก็บน้ำภาคตะวันออก กรมชลประทาน

หมายเหตุ :

- อ่างเก็บน้ำขนาดใหญ่ หมายถึง อ่างเก็บน้ำที่มีความจุตั้งแต่ 100 ล้าน ลบ.ม. ขึ้นไป
- เป็นอ่างเก็บน้ำอยู่ในความรับผิดชอบของการไฟฟ้าฝ่ายผลิตแห่งประเทศไทย(10) นอกนั้นอยู่ในความรับผิดชอบของกรมชลประทาน (28)
- เป็นอ่างเก็บน้ำขนาดกลางที่มีความสำคัญต่อการอุตสาหกรรมและการประปา ของลุ่มน้ำชายฝั่งทะเลตะวันออก
- ที่มา : กรมชลประทาน และการไฟฟ้าฝ่ายผลิตแห่งประเทศไทย
- จังหวัดที่มีอ่างเก็บน้ำขนาดใหญ่มีจำนวน 26 จังหวัด ไม่มี 50 จังหวัด

รศ. หมายถึง ระดับเก็บกักของอ่าง



ศูนย์เขล



ศูนย์ป้องกันกักตุนน้ำ กรมทรัพยากรน้ำ

ลำดับของเขื่อนตามความจุ

- ศรีนครินทร์ 2.ภูมิพล 3.สิริกิติ์ 4.วีรชาलगรณ 5.รัชชประภา
- 6.ลุมพินี 7.สิรินธร 8.บางลา 9.ลำปาว 10.ป่าสัก

ลำดับของเขื่อนตามปริมาณน้ำใช้การได้

- ภูมิพล 2.ศรีนครินทร์ 3.สิริกิติ์ 4.วีรชาलगรณ 5.รัชชประภา
- 6.ลำปาว 7.ลุมพินี 8.บางลา 9.สิรินธร 10.ป่าสัก

มรสุมเข้าทาง ภาคตะวันออก ตะวันตก ได้ ๕ ภาค รับมือฝนตกหนัก

ประเทศไทยด้านตะวันตกของประเทศไทย ภาคตะวันออก และภาคใต้ฝั่งตะวันตก ซึ่งเป็นด้านรับลมมรสุมยังคงมีฝนตกต่อเนื่อง และมีฝนตกหนักบางแห่ง เนื่องจากมรสุมตะวันตกเฉียงใต้ที่พัดปกคลุมทะเลอันดามันและประเทศไทยมีกำลังค่อนข้างแรง ประกอบกับมีหย่อมความกดอากาศต่ำปกคลุมอ่าวเบงกอลตอนบน ขอให้ประชาชนในพื้นที่เสี่ยงภัยในบริเวณดังกล่าว ระวังอันตรายจากฝนตกหนักและฝนที่ตกสะสม ซึ่งอาจทำให้เกิดน้ำท่วมฉับพลัน และน้ำป่าไหลหลากในพื้นที่เสี่ยงภัยไว้ด้วย

สำหรับคลื่นลมบริเวณทะเลอันดามันและอ่าวไทยมีกำลังปานกลาง โดยทะเลอันดามันตั้งแต่จังหวัดภูเก็ตขึ้นมามีคลื่นสูงประมาณ ๒ เมตร บริเวณที่มีฝนฟ้าคะนองมีคลื่นสูงมากกว่า ๒ เมตร ขอให้ชาวเรือบริเวณดังกล่าวเดินเรือด้วยความระมัดระวัง และหลีกเลี่ยงการเดินทางเรือบริเวณที่มีฝนฟ้าคะนอง จนถึงวันที่ ๑๐ มิ.ย. ๖๓

พยากรณ์อากาศสำหรับประเทศไทยตั้งแต่เวลา ๐๖:๐๐ วันนี้ ถึง ๐๖:๐๐ วันพรุ่งนี้

ภาคเหนือ เมฆเป็นส่วนมาก กับมีฝนฟ้าคะนอง ร้อยละ ๖๐ ของพื้นที่ และมีฝนตกหนักบางแห่ง บริเวณจังหวัดแม่ฮ่องสอน เชียงใหม่ เชียงราย ลำพูน ลำปาง ตาก สุโขทัย กำแพงเพชร พิจิตร และเพชรบูรณ์ อุณหภูมิต่ำสุด ๒๔-๒๖ องศาเซลเซียส อุณหภูมิสูงสุด ๓๔-๓๗ องศาเซลเซียส ลมตะวันตกเฉียงใต้ ความเร็ว ๑๐-๓๐ กม./ชม.

ภาคตะวันออกเฉียงเหนือ เมฆเป็นส่วนมาก กับมีฝนฟ้าคะนอง ร้อยละ ๓๐ ของพื้นที่ ส่วนมากบริเวณจังหวัดเลยหนองบัวลำภู หนองคาย บึงกาฬ ขอนแก่น อุดรธานี สกลนคร นครพนม ชัยภูมิ นครราชสีมา บุรีรัมย์ และอุบลราชธานี อุณหภูมิต่ำสุด ๒๕-๒๗ องศาเซลเซียส อุณหภูมิสูงสุด ๓๕-๓๗ องศาเซลเซียส ลมตะวันตกเฉียงใต้ ความเร็ว ๑๐-๒๐ กม./ชม.

ภาคกลาง เมฆเป็นส่วนมาก กับมีฝนฟ้าคะนอง ร้อยละ ๖๐ ของพื้นที่ และมีฝนตกหนักบางแห่ง บริเวณจังหวัดกาญจนบุรี สุพรรณบุรี ราชบุรีนครปฐม สมุทรสงคราม สมุทรสาคร นครสวรรค์ และอุทัยธานี อุณหภูมิต่ำสุด ๒๔-๒๖ องศาเซลเซียส อุณหภูมิสูงสุด ๓๔-๓๗ องศาเซลเซียส ลมตะวันตกเฉียงใต้ ความเร็ว ๑๐-๓๐ กม./ชม.

ภาคตะวันออก เมฆมาก กับมีฝนฟ้าคะนอง ร้อยละ ๖๐ ของพื้นที่ และมีฝนตกหนักบางแห่ง บริเวณจังหวัดชลบุรี ระยอง จันทบุรี และตราด อุณหภูมิต่ำสุด ๒๔-๒๗ องศาเซลเซียส อุณหภูมิสูงสุด ๓๒-๓๖ องศาเซลเซียส ลมตะวันตกเฉียงใต้ ความเร็ว ๑๕-๓๕ กม./ชม. ทะเลมีคลื่นสูง ๑-๒ เมตร บริเวณที่มีฝนฟ้าคะนองคลื่นสูงประมาณ ๒ เมตร

ภาคใต้ (ฝั่งตะวันออก) เมฆเป็นส่วนมาก กับมีฝนฟ้าคะนอง ร้อยละ ๔๐ ของพื้นที่ ส่วนมากบริเวณจังหวัดประจวบคีรีขันธ์ ชุมพร สุราษฎร์ธานี นครศรีธรรมราช ปัตตานี และนราธิวาส อุณหภูมิต่ำสุด ๒๔-๒๖ องศาเซลเซียส อุณหภูมิสูงสุด ๓๓-๓๕ องศาเซลเซียส ลมตะวันตกเฉียงใต้ ความเร็ว ๑๕-๓๐ กม./ชม. ทะเลมีคลื่นสูงประมาณ ๑ เมตร บริเวณที่มีฝนฟ้าคะนองคลื่นสูงประมาณ ๒ เมตร

ภาคใต้ (ฝั่งตะวันตก) เมฆเป็นส่วนมาก กับมีฝนฟ้าคะนอง ร้อยละ ๖๐ ของพื้นที่ และมีฝนตกหนักบางแห่ง บริเวณจังหวัดระนอง พังงา ภูเก็ต และกระบี่ อุณหภูมิต่ำสุด ๒๒-๒๕ องศาเซลเซียส อุณหภูมิสูงสุด ๓๐-๓๔ องศาเซลเซียส ตั้งแต่ภูเก็ตขึ้นมา ลมตะวันตกเฉียงใต้ ความเร็ว ๒๐-๓๕ กม./ชม. ทะเลมีคลื่นสูงประมาณ ๒ เมตร บริเวณที่มีฝนฟ้าคะนองคลื่นสูงมากกว่า ๒ เมตร ตั้งแต่จังหวัดกระบี่ลงไป ลมตะวันตกเฉียงใต้ ความเร็ว ๑๕-๓๕ กม./ชม. ทะเลมีคลื่นสูง ๑-๒ เมตร บริเวณที่มีฝนฟ้าคะนองคลื่นสูงประมาณ ๒ เมตร

กรุงเทพมหานครและปริมณฑล เมฆเป็นส่วนมาก กับมีฝนฟ้าคะนอง ร้อยละ ๖๐ ของพื้นที่ และมีฝนตกหนักบางแห่ง อุณหภูมิต่ำสุด ๒๔-๒๖ องศาเซลเซียส อุณหภูมิสูงสุด ๓๓-๓๖ องศาเซลเซียส ลมตะวันตกเฉียงใต้ ความเร็ว ๑๐-๓๐ กม./ชม.

บึงป้อม สั่งเตรียมน้ำต้นทุน ทั้งบนดิน ใต้ดิน ช่วยเกษตรกร หลังโควิด-๑๙

เมื่อเวลา ๐๙.๐๐ น. วันที่ ๑๐ มิ.ย. พล.ท.คงชีพ ตันตระวาณิชย์ โฆษกประจํารองนายกรัฐมนตรี เปิดเผยว่า พล.อ.ประวิตร วงษ์สุวรรณ รองนายกรัฐมนตรี พร้อมนายวราวุธ ศิลปอาชา รมว.ทรัพยากรธรรมชาติและสิ่งแวดล้อม และคณะ ได้เดินทางไปราชการจังหวัดเลย เพื่อติดตามการแก้ปัญหาภัยแล้งในพื้นที่ภาคอีสานตอนบน ตามนโยบายของรัฐบาลโดยได้ตรวจเยี่ยมโครงการเจาะบ่อบาดาลเสริมให้กับแหล่งน้ำดิบ ๔ พื้นที่ เพื่อใช้เป็นน้ำดื่มสะอาดให้กับชุมชน



ต.นาโป่ง อ.เมือง จ.เลย ต่อจากนั้นได้เดินทางไปเยี่ยมชมผลผลิตทางการเกษตรจากน้ำบาดาลและทำพิธีเปิดส่งมอบบ่อบาดาล พร้อมระบบกระจายน้ำเพื่อการเกษตรแปลงใหญ่ให้กับชุมชนบ้านสะอาด ต.น้ำสวย โดยมี ผวจ.เลย นายกเทศมนตรี ต.น้ำสวย และเกษตรกรในพื้นที่ร่วมรับมอบ

พล.อ.ประวิตร ได้กล่าวในนามรัฐบาล แสดงถึงความห่วงใยและทราบถึงปัญหาความเดือดร้อนของประชาชนที่กำลังเผชิญกับสถานการณ์ภัยแล้งและการขาดน้ำดื่มจากภาวะโรคระบาด COVID-19 ที่เกิดขึ้น จึงต้องเร่งขับเคลื่อนทุกหน่วยงาน แก้ไขปัญหาการขาดแคลนน้ำเป็นการเร่งด่วน และเตรียมน้ำต้นทุนทั้งบนดินและใต้ดินให้พร้อม รองรับการอุปโภคบริโภค และเพื่อการเกษตร บรรเทาความเดือดร้อนของประชาชนในพื้นที่ภัยแล้ง

พล.อ.ประวิตร ยังได้ย้ำ ขอให้ ทส.ประสานทำงานร่วมกับทุกส่วนราชการที่เกี่ยวข้อง เร่งขยายผลโครงการพัฒนาน้ำบาดาลต้นแบบ ควบคู่ไปกับการเตรียมจัดเก็บกักน้ำผิวดินในฤดูฝนอย่างจริงจัง เพื่อบริหารจัดการและกระจายน้ำใช้ประโยชน์ให้ครอบคลุมทั่วถึงเพียงพอตลอดปี ทั้งน้ำอุปโภค บริโภค และเพื่อการเกษตรในทุกพื้นที่ภัยแล้ง รวมทั้งเพื่อบรรเทาความเดือดร้อนของเกษตรกรให้สามารถเพาะปลูกพืชหลังวิกฤติ COVID-19 โดยต้องทันต่อสถานการณ์ นอกจากนี้ยังเป็นการส่งเสริมภาคเกษตรกรรมให้สามารถใช้น้ำบาดาลควบคู่ไปกับการใช้น้ำผิวดินได้อย่างไม่ขาดแคลน เกษตรกรมีคุณภาพชีวิตที่ดีขึ้น และมีน้ำใช้เพื่อการเพาะปลูกได้ตลอดทั้งปี.

ขบวนการน้ำยมเรียกร้องทบทวนการสร้างเขื่อนกักเก็บน้ำ

ขบวนการน้ำยมเรียกร้องรัฐทบทวนการสร้างเขื่อนกักเก็บน้ำ หลังแม่น้ำยมมีสภาพแห้งขอดซ้ำซากนานนับ ๑๐ ปี กระทบกลุ่มเกษตรกร ด้านกรมชลประทานอนุมัติงบกว่า ๑๘๐ ล้านบาท สร้างฝายไฮดรอลิก เพื่อบริหารจัดการน้ำอย่างเป็นระบบ เร่งรัดให้ทันเก็บน้ำช่วงฤดูฝนปีนี้

นายศรชัย สิบห้อยอม กรรมการจัดการกลุ่มน้ำยมในพื้นที่จังหวัดพิจิตร ตัวแทนขบวนการน้ำยมในพื้นที่ ๔ อำเภอของจังหวัดพิจิตร เรียกร้องให้ภาครัฐทบทวนการก่อสร้างเขื่อนในพื้นที่ลุ่มแม่น้ำยม เพื่อบริหารจัดการน้ำอย่างเป็นระบบ ตั้งแต่พื้นที่ต้นน้ำไปจนถึงพื้นที่ปลายน้ำ เนื่องจากแม่น้ำยมเป็นแม่น้ำเพียงสายเดียวในประเทศไทยที่ยังไม่มีเขื่อนกักเก็บน้ำ ทำให้หน้าฝนประสบปัญหาน้ำล้นตลิ่งทะลักท่วมบ้านเรือนประชาชน ส่วนหน้าฤดูแล้งก็ประสบปัญหาไม่มีน้ำเหลือให้กักเก็บ

ด้านนายราพัฒน์ แก้วทอง ผู้ช่วยรัฐมนตรีประจำกระทรวงเกษตรและสหกรณ์ และคณะ ลงพื้นที่ติดตามการก่อสร้างฝายไฮดรอลิกแบบฐานพับได้ ที่ฝายสามง่าม พื้นที่หมู่ ๑ ตำบลรังนก อำเภอสามง่าม จังหวัดพิจิตร ที่กระทรวงเกษตรและสหกรณ์อนุมัติงบประมาณกว่า ๑๘๐ ล้านบาท ให้กรมชลประทานดำเนินการก่อสร้าง เพื่อบริหารจัดการน้ำพื้นที่ลุ่มแม่น้ำยมอย่างเป็นระบบ หลังจากกลุ่มชาวนาในพื้นที่ ๔ อำเภอลุ่มน้ำยมออกมาเคลื่อนไหวให้ทางราชการก่อสร้างเขื่อน หรือประตูระบายน้ำแบบขั้นบันได ทดแทนการก่อสร้างเขื่อนแก่งเสือเต้นในพื้นที่ต้นน้ำ โดยการก่อสร้างมีความคืบหน้าไปแล้วกว่าร้อยละ ๗๐ คาดจะกักเก็บน้ำไว้ใช้ฤดูแล้งปี ๒๕๖๔

นอกจากนี้กระทรวงเกษตรและสหกรณ์ยังมีแผนงานที่จะก่อสร้างฝายแบบขั้นบันไดในพื้นที่ต้นน้ำในจังหวัดสุโขทัย พิษณุโลก และพื้นที่ตอนล่างของกลุ่มแม่น้ำยมในจังหวัดพิจิตร เพื่อบริหารจัดการน้ำอย่างยั่งยืน และเป็นการแก้ไขปัญหา น้ำท่วม-น้ำแล้งในระยะยาว