

รายงานสถานการณ์น้ำลุ่มน้ำทะเลสาบสงขลา

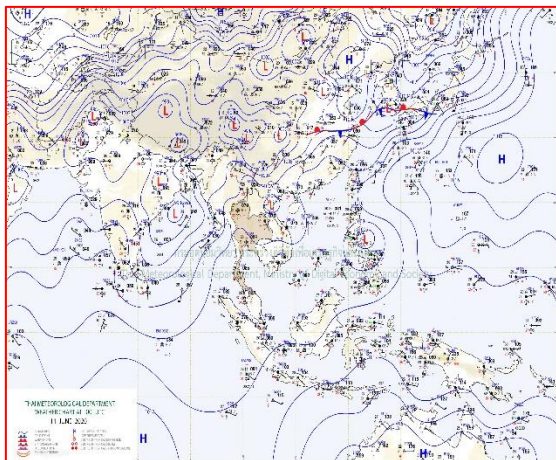
วันที่ 11 มิถุนายน 2563

1) สภาพภูมิอากาศ

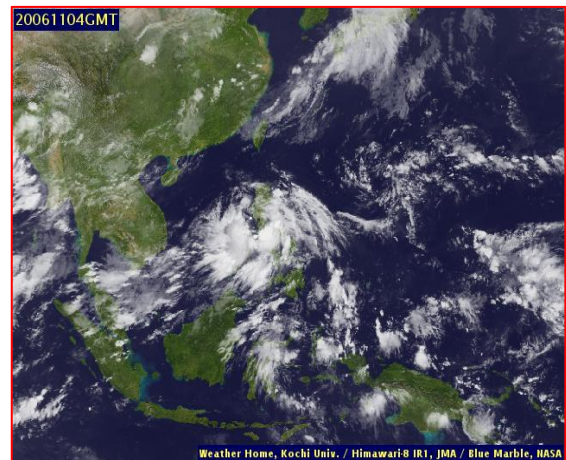
ลักษณะอากาศทั่วไป (ที่มา: กรมอุตุนิยมวิทยา)

พยากรณ์อากาศ 24 ชั่วโมงข้างหน้า ประเทศไทยตอนบนมีฝนลดลง ส่วนภาคใต้ยังคงมีพื้นที่การกระจายของฝนมากกว่าภาคอื่นๆ เนื่องจาก มรสุมตะวันตกเฉียงใต้กำลังค่อนข้างแรงที่พัดปกคลุมทะเลอันดามันและประเทศไทยมีกำลังอ่อนลงเป็นกำลังปานกลาง อนึ่ง ในช่วงวันที่ 14-16 มิ.ย. 2563 หย่อมความกดอากาศต่ำบริเวณประเทศฟิลิปปินส์จะเคลื่อนลงสู่ทะเลจีนตอนบน และมีแนวโน้มจะมีกำลังแรง ประกอบกับ มรสุมตะวันตกเฉียงใต้ที่พัดปกคลุมทะเลอันดามันและประเทศไทยจะมีกำลังแรงขึ้น ทำให้ประเทศไทยมีจะฝนเพิ่มมากขึ้นและมีในตกหนักบางแห่ง

สภาพอากาศภาคใต้ฝั่งตะวันออก เข้มเป็นส่วนใหญ่ กับมีฝนฟ้าคะนอง ร้อยละ 60 ของพื้นที่ ส่วนมากบริเวณจังหวัดชุมพร สุราษฎร์ธานี นครศรีธรรมราช พัทลุง สงขลา ปัตตานี ยะลา และนราธิวาส อุณหภูมิต่ำสุด 24-26 องศาเซลเซียส อุณหภูมิสูงสุด 33-35 องศาเซลเซียส ผลคาดการณ์ปริมาณน้ำฝนล่วงหน้า 1-7 วัน มีฝนฟ้าคะนองร้อยละ 40-60 ของพื้นที่ ตลอดช่วง และมีฝนตกหนักบางแห่ง ในช่วงวันที่ 11 - 13 มิ.ย. 63



แผนที่อากาศ วันที่ 11 มิ.ย. 2563 เวลา 07.00 น.



ภาพถ่ายจากดาวเทียม วันที่ 11 มิ.ย. 2563

2) สถานการณ์ฝน

จากข้อมูลสถานการณ์ฝนในพื้นที่ลุ่มน้ำทะเลสาบสงขลาของวันที่ 11 มิถุนายน 2563 จากกรมทรัพยากรน้ำ กรมอุตุนิยมวิทยา กรมชลประทาน และสถาบันสารสนเทศทรัพยากรน้ำ (องค์การมหาชน) พบว่า มีฝนตกในพื้นที่ บริเวณอำเภอเมือง จังหวัดพัทลุง บริเวณอำเภอสะเดา รัตภูมิ หาดใหญ่ และอำเภอเมือง จังหวัดสงขลา ปริมาณฝน “ฝน”- 63.1 มิลลิเมตร

ข้อมูลสถานการณ์ฝนในพื้นที่ลุ่มน้ำทะเลสาบสงขลา ณ วันที่ 11 มิถุนายน 2563 เวลา 07.00 น.

ลำดับ	สถานี	ปริมาณฝน (มม.)
1	พัทลุง สกษ. ต.ลำปำ อ.เมือง จ.พัทลุง	0.2
2	ต.ท่าโพธิ์ อ.สะเดา จ.สงขลา	“ฝ”
3	อ.รัตภูมิ จ.สงขลา	6.7
4	ต.คลองหอยโข่ง อ.หาดใหญ่ จ.สงขลา	5.8
5	สำนักงานเกษตรอ.หาดใหญ่ จ.สงขลา	5.8
6	ต.บ่อয়ง อ.เมือง จ.สงขลา	63.1

หมายเหตุ “ฝ” คือ ฝนวัดปริมาณไม่ได้ (ต่ำกว่า 0.1 มิลลิเมตร)

สถานการณ์น้ำฝน

<p>WRF-ROMS (ThaiGeo), 24-Hour Precipitation, Thailand Model (3x3 km) 10-Jun-2020 19:00 to 11-Jun-2020 19:00 (Bangkok Time)</p> <p>Created by HI initial date 10 Jun-2020 19:00 (Bangkok Time)</p>	<p>WRF-ROMS (ThaiGeo), 24-Hour Precipitation, Thailand Model (3x3 km) 11-Jun-2020 19:00 to 12-Jun-2020 19:00 (Bangkok Time)</p> <p>Created by HI initial date 10 Jun-2020 19:00 (Bangkok Time)</p>
<p>แผนที่การคาดการณ์น้ำฝนวันที่ 11 มิ.ย. 63</p>	<p>แผนที่การคาดการณ์น้ำฝนวันที่ 12 มิ.ย. 63</p>
<p>WRF-ROMS (ThaiGeo), 24-Hour Precipitation, Thailand Model (3x3 km) 12-Jun-2020 19:00 to 13-Jun-2020 19:00 (Bangkok Time)</p> <p>Created by HI initial date 10 Jun-2020 19:00 (Bangkok Time)</p>	<p>WRF-ROMS (ThaiGeo), 24-Hour Precipitation, Southeast Asia Model (9x9 km) 13-Jun-2020 19:00 to 14-Jun-2020 19:00 (Bangkok Time)</p> <p>Created by HI initial date 10 Jun-2020 19:00 (Bangkok Time)</p>
<p>แผนที่การคาดการณ์น้ำฝนวันที่ 13 มิ.ย. 63</p>	<p>แผนที่การคาดการณ์น้ำฝนวันที่ 14 มิ.ย. 63</p>
<p>WRF-ROMS (ThaiGeo), 24-Hour Precipitation, Southeast Asia Model (9x9 km) 14-Jun-2020 19:00 to 15-Jun-2020 19:00 (Bangkok Time)</p> <p>Created by HI initial date 10 Jun-2020 19:00 (Bangkok Time)</p>	<p>WRF-ROMS (ThaiGeo), 24-Hour Precipitation, Southeast Asia Model (9x9 km) 15-Jun-2020 19:00 to 16-Jun-2020 19:00 (Bangkok Time)</p> <p>Created by HI initial date 10 Jun-2020 19:00 (Bangkok Time)</p>
<p>แผนที่การคาดการณ์น้ำฝนวันที่ 15 มิ.ย. 63</p>	<p>แผนที่การคาดการณ์น้ำฝนวันที่ 16 มิ.ย. 63</p>
<p>ที่มา : www.thaiwater.net</p>	
<p>ผลการคาดการณ์ปริมาณฝนล่วงหน้า</p>	

3) ข้อมูลปริมาณน้ำในลำน้ำ

ลุ่มน้ำทะเลสาบสงขลา ปัจจุบันสถานการณ์น้ำในลำน้ำโดยทั่วไปอยู่ในภาวะปกติ ระดับน้ำในลำน้ำส่วนใหญ่มีแนวโน้มลดลง/ทรงตัว และเพิ่มขึ้นในบางพื้นที่

สถานการณ์น้ำท่า (7 – 11 มิ.ย. 2563 ที่มา : กรมชลประทาน)

สถานี	แม่น้ำ	อำเภอ	จังหวัด	ระดับน้ำ- ม.	อาทิตย์	จันทร์	อังคาร	พุธ	พฤหัสบดี
				ปริมาณน้ำ- ลบ.ม./วิ. (ระดับเตือน ภัย)	7 มิ.ย.	8 มิ.ย.	9 มิ.ย.	10 มิ.ย.	11 มิ.ย.
X.170	คลองลำ	ศรีนครินทร์	พัทลุง	25.20	20.75	20.83	20.76	20.75	20.74
				580.00	3.75	5.75	4.00	3.75	3.50
X.265	คลองน่วย	เมือง	พัทลุง	8.00	6.51	6.75	6.62	6.49	6.62
				7.00	-	-	-	-	-
.1X.174	คลอง หวะ	หาดใหญ่	สงขลา	8.88	4.28	4.28	4.29	4.27	4.24
				388.00	1.40	1.40	1.45	1.35	1.20
X.173A	คลองอู่ ตะเภา	สะเดา	สงขลา	15.90	10.38	10.28	10.16	10.08	10.01
				258.00	10.80	9.80	8.60	7.80	7.10
X.90	คลองอู่ ตะเภา	คลองหอย โข่ง	สงขลา	8.00	2.46	2.28	2.45	2.19	2.45
				580.00	12.40	7.60	12.00	5.80	12.00
X.44	คลองอู่ ตะเภา	หาดใหญ่	สงขลา	7.40	0.24	0.27	0.13	0.18	0.13
				582.00	12.00	12.75	9.25	10.50	9.25

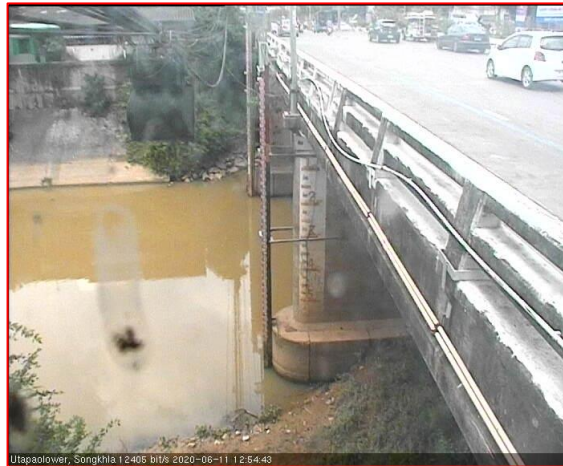
ข้อมูลระดับน้ำจากระบบตรวจวัดสภาพทางไกลอัตโนมัติลุ่มน้ำทะเลสาบสงขลา กรมทรัพยากรน้ำ
ประจำวันที่ 11 มิถุนายน 2563

ข้อมูลระดับน้ำ (9 – 11 มิ.ย. 2563 ที่มา : กรมทรัพยากรน้ำ)

สถานี	ตำบล	อำเภอ	จังหวัด	ระดับ ตลิ่ง (ต่ำสุด)	อังคาร	พุธ	พฤหัสบดี
					9 มิ.ย.	10 มิ.ย.	11 มิ.ย.
คลองอู่ตะเภาตอนบน	พังงา	สะเดา	สงขลา	19.87	11.96	11.91	11.84
คลองอู่ตะเภาตอนล่าง	หาดใหญ่	หาดใหญ่	สงขลา	8.93	0.16	0.10	0.10
คลองตะโหมด(ท่าเขียด)	แม่ขรี	ตะโหมด	พัทลุง	27.94	21.97	21.95	21.94
ลำปำ	ลำปำ	เมือง	พัทลุง	1.15	-0.74	-0.76	-0.75

ปริมาณน้ำในลำน้ำของคลองต่างๆ ในพื้นที่ลุ่มน้ำทะเลสาบสงขลา วันที่ 11 มิถุนายน 2563

สถานีคลองอู่ตะเภาตอนล่าง - ต.หาดใหญ่ อ.หาดใหญ่ จ.สงขลา
(ลุ่มน้ำทะเลสาบสงขลา)



สถานีคลองตะโหมด (ท่าเขียด) - อ.ตะโหมด จ.สงขลา
(ลุ่มน้ำทะเลสาบสงขลา)



4) สรุป

สถานการณ์น้ำในลุ่มน้ำทะเลสาบสงขลาประจำวันวันที่ 11 มิถุนายน 2563 ปัจจุบันสถานการณ์น้ำในลำน้ำโดยทั่วไปอยู่ในภาวะปกติ ระดับน้ำในลำน้ำส่วนใหญ่มีแนวโน้มลดลง/ทรงตัว และเพิ่มขึ้นในบางพื้นที่