



## รายงานการเฝ้าระวังติดตามสถานการณ์น้ำและความช่วยเหลือ ศูนย์ปฏิบัติการทรัพยากรธรรมชาติและสิ่งแวดล้อม (ด้านทรัพยากรน้ำ) กระทรวงทรัพยากรธรรมชาติและสิ่งแวดล้อม

### ศูนย์ป้องกันวิกฤติน้ำ กรมทรัพยากรน้ำ

โทรศัพท์ ๐ ๒๒๗๑ ๖๐๐๐ ต่อ ๖๔๔๕ โทรสาร ๐ ๒๒๗๘ ๖๖๒๙ www.dwr.go.th ID Line: mekhalawoc Email: mekhala@dwr.mail.go.th

### ศูนย์เทคโนโลยีสารสนเทศทรัพยากรน้ำบาดาล กรมทรัพยากรน้ำบาดาล

โทรศัพท์ ๐ ๒๖๖๖ ๗๐๙๐ โทรสาร ๐ ๒๖๖๖ ๗๑๐๐ www.dgr.go.th Email: itcenter@dgr.mail.go.th

### สำนักงานนโยบายและแผนทรัพยากรธรรมชาติและสิ่งแวดล้อม

โทรศัพท์ ๐ ๒๒๖๕๖๕๐๐ www.onep.go.th Email: webmaster@onep.go.th

รายงานฉบับที่ ๑๘๗/๒๕๖๓

เวลา ๑๕.๐๐ น.

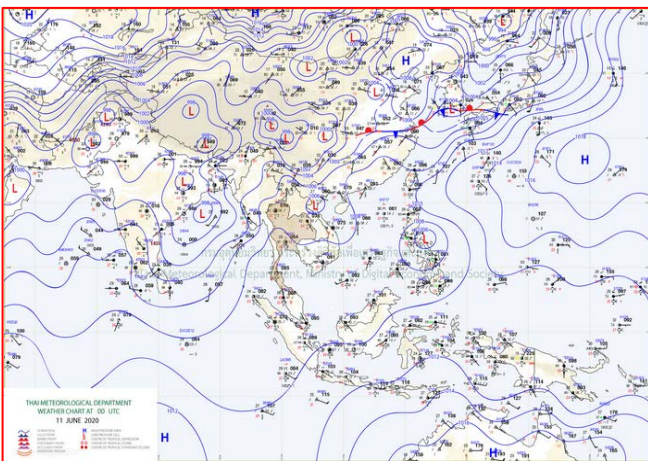
วันที่ ๑๑ มิถุนายน ๒๕๖๓

เรียนรมว.ทส. เลขาธิการ รมว.ทส. ที่ปรึกษา รมว.ทส. ปกท.ทส. รอง ปกท.ทส. อทน. อทบ. และหน่วยงานที่เกี่ยวข้อง

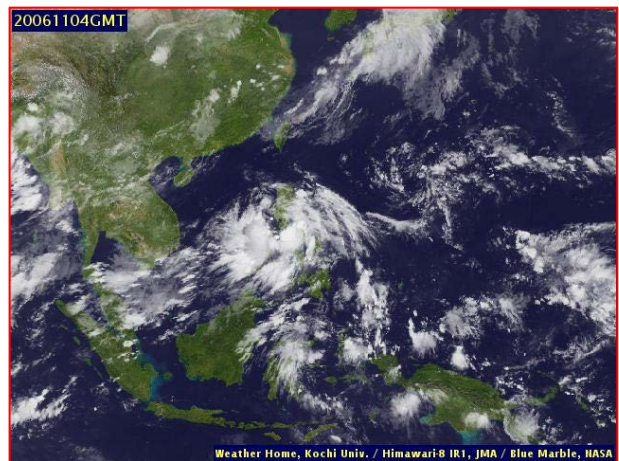
### ๑. สถานะอากาศ เวลา ๑๒.๐๐ น. (กรมอุตุนิยมวิทยา)

พยากรณ์อากาศ ๒๔ ชั่วโมงข้างหน้า ประเทศไทยตอนบนมีฝนลดลง ส่วนภาคใต้ยังคงมีพื้นที่การกระจายของฝนมากกว่าภาคอื่นๆ เนื่องจากมรสุมตะวันตกเฉียงใต้กำลังค่อนข้างแรงที่พัดปกคลุมทะเลอันดามันและประเทศไทยมีกำลังอ่อนลงเป็นกำลังปานกลาง

อนึ่ง ในช่วงวันที่ ๑๔-๑๖ มิ.ย. ๒๕๖๓ หย่อมความกดอากาศต่ำบริเวณประเทศฟิลิปปินส์จะเคลื่อนลงสู่ทะเลจีนตอนบน และมีแนวโน้มจะมีกำลังแรง ประกอบกับมรสุมตะวันตกเฉียงใต้ที่พัดปกคลุมทะเลอันดามันและประเทศไทยจะมีกำลังแรงขึ้น ทำให้ประเทศไทยมีฝนเพิ่มมากขึ้นและมีในตกหนักบางแห่ง

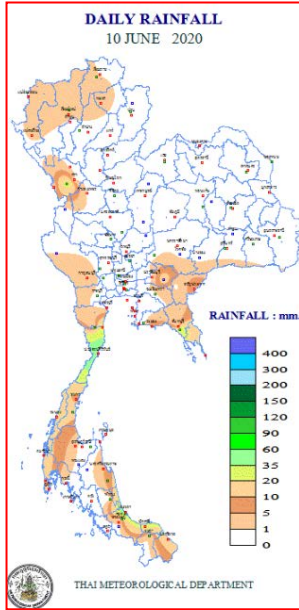


แผนที่อากาศ วันที่ ๑๑ มิ.ย. ๒๕๖๓ เวลา ๐๗.๐๐ น.



ภาพถ่ายดาวเทียม วันที่ ๑๑ มิ.ย. ๒๕๖๓ เวลา ๑๑.๐๐ น.

๒. ปริมาณฝนสะสม ณ เวลา ๐๗.๐๐น.(เมื่อวาน) - ๐๗.๐๐ น.(วันนี้)(กรมอุตุนิยมวิทยา)



จุดตรวจวัด	ปริมาณฝน (มม.)
จ.ประจวบคีรีขันธ์ (หัวหิน)	๒๘.๖
จ.ปัตตานี	๒๗.๕
จ.ตาก (ดอยมูเซอ สกษ.)	๒๗.๒
จ.นราธิวาส	๑๗.๒
จ.ชุมพร (สวี สกษ.)	๑๕.๘
จ.ปราจีนบุรี (กบินทร์บุรี)	๑๕.๖
จ.ลำปาง (เถิน)	๑๓.๙
จ.ภูเก็ต (ศุนย์ฯ)	๑๓.๗

๓. ปริมาณฝนสะสมของพื้นที่ลาดเชิงเขา ๑๒ ชม. ที่ผ่านมา (กรมทรัพยากรน้ำ)

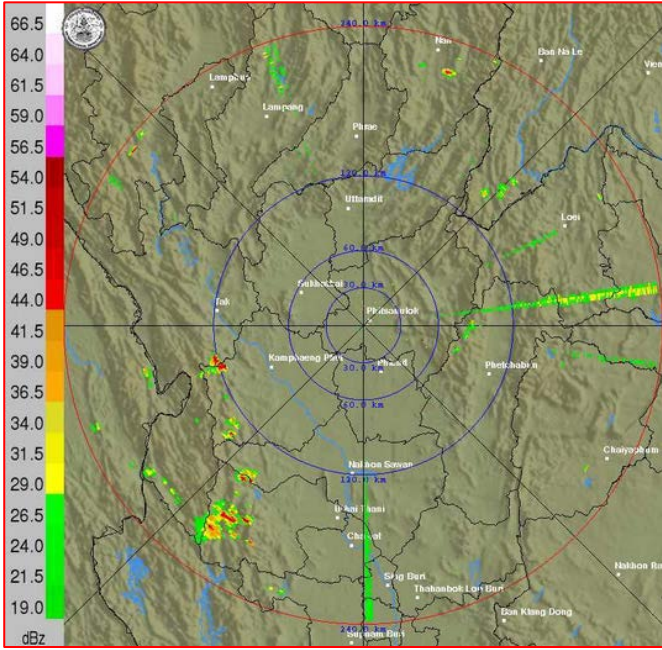
จุดตรวจวัด	ระดับการเตือน	ปริมาณฝน (มม./๑๒ ชม.)
บ้านเขาพลู ต.บางสัก อ.กันตัง จ.ตรัง	-	๑๐๗.๕
บ้านลีซอ ต.แม่ท้อ อ.เมืองตาก จ.ตาก	-	๕๔.๐
บ้านม่อนหัวฝาย ต.ค่านาขาม อ.เมืองอุตรดิตถ์ จ.อุตรดิตถ์	-	๔๕.๐
บ้านท่ามะแกง ต.ท่าตอน อ.แม่เมาะ จ.เชียงใหม่	-	๓๔.๐
บ้านนาข้าว ต.นาข้าว อ.เชียงคาน จ.เลย	-	๓๔.๐
บ้านขุนห้วยตาก ต.ท้องฟ้า อ.บ้านตาก จ.ตาก	-	๒๙.๐
บ้านกกเชียง ต.ห้วยขมิ้น อ.ด่านช้าง จ.สุพรรณบุรี	-	๒๗.๐
บ้านนาริน ต.ผาปัง อ.แม่พริก จ.ลำปาง	-	๒๔.๕
บ้านหาดเบีย ต.ปากชม อ.ปากชม จ.เลย	-	๒๒.๕
บ้านห้วยซ้อ ต.ห้วยม่วง อ.ภูพาน จ.ขอนแก่น	-	๒๒.๕
บ้านห้วยหินลับ ต.ทุ่งไผ่ อ.สิชล จ.นครศรีธรรมราช	-	๒๐.๕
บ้านกองลม ต.เมืองแหง อ.เวียงแหง จ.เชียงใหม่	-	๒๐.๕
บ้านปางเหนือ ต.ปางตาไว อ.คลองลาน จ.กำแพงเพชร	-	๒๐.๐

๔. ค่าความชื้นในดิน (กรมทรัพยากรน้ำ/คณะกรรมการแม่น้ำโขง)

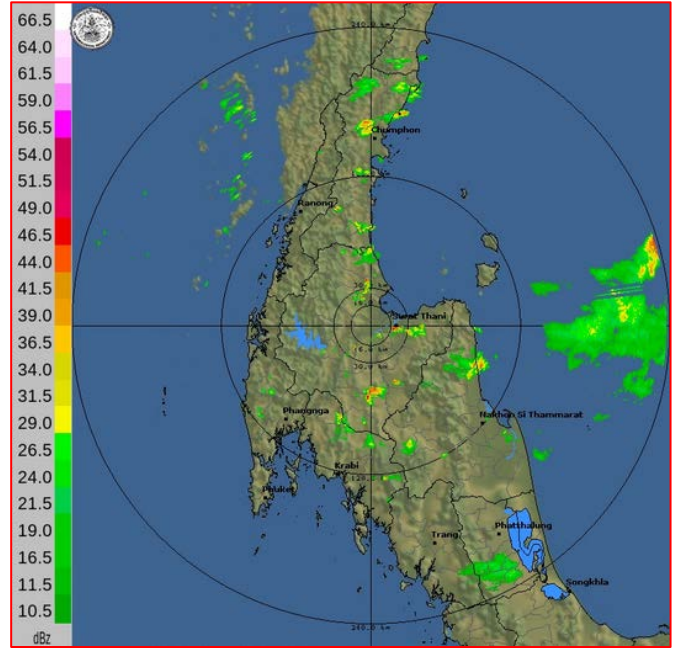
ภูมิภาค	ความชื้นในดิน [-] ๑ มิ.ย. ๖๓	ความชื้นในดิน [-] ๑๑ มิ.ย. ๖๓	แนวโน้ม
เหนือ	๐-๒๐	๒๐-๔๐	เพิ่มขึ้น
กลาง	๒๐-๔๐	๒๐-๔๐	ทรงตัว
ตะวันออกเฉียงเหนือ	๒๐-๔๐	๔๐-๖๐	เพิ่มขึ้น
ตะวันออก	๒๐-๔๐	๔๐-๖๐	เพิ่มขึ้น
ตะวันตก	๒๐-๔๐	๔๐-๖๐	เพิ่มขึ้น
ใต้	๔๐-๖๐	๖๐-๘๐	เพิ่มขึ้น

หมายเหตุ : ความชื้นในดิน ๐ หมายถึง ดินที่แห้งสนิท และ ๑๐๐ หมายถึง ดินที่อิ่มน้ำ

๕.เรดาร์ตรวจอากาศ ณ วันที่ ๑๑ มิถุนายน ๒๕๖๓ (กรมอุตุนิยมวิทยา)



สถานีพิษณุโลก เวลา ๑๔.๓๐ น.



สถานีสุราษฎร์ธานี เวลา ๑๔.๑๕ น.

จากเรดาร์ตรวจอากาศจะพบว่ามีกลุ่มเมฆฝนบริเวณภาคเหนือ ภาคตะวันออกเฉียงเหนือ ภาคกลาง ภาคตะวันออก และภาคใต้ของประเทศไทย

๖. สถานการณ์น้ำในแหล่งเก็บกักน้ำ ณ วันที่ ๑๑ มิถุนายน ๒๕๖๓ (กรมชลประทาน กรมทรัพยากรน้ำ และสทช.)

๖.๑ สภาพน้ำในอ่างเก็บน้ำขนาดใหญ่ปริมาตรน้ำในอ่างฯ ๓๑,๐๕๒ ล้าน ลบ.ม.คิดเป็นร้อยละ ๔๔ (ปริมาตรน้ำใช้การได้ ๗,๗๖๙ ล้าน ลบ.ม. คิดเป็นร้อยละ ๑๖) ปริมาตรน้ำในอ่างฯ เทียบกับปี ๒๕๖๒ (๓๖,๙๗๖ ล้าน ลบ.ม. คิดเป็นร้อยละ ๕๒) น้อยกว่าปี ๒๕๖๒ จำนวน ๕,๙๒๕ ล้าน ลบ.ม. ปริมาณน้ำไหลลงอ่างฯ จำนวน ๒๑.๔๕ ล้าน ลบ.ม. ปริมาณน้ำระบาย จำนวน ๕๙.๕๘ ล้าน ลบ.ม. สามารถรับน้ำได้อีก ๓๙,๘๗๔ ล้าน ลบ.ม.

อ่างเก็บน้ำ	ปริมาตรน้ำในอ่าง		ปริมาตรน้ำใช้การได้		ปริมาตรน้ำไหลลงอ่าง		ปริมาตรน้ำระบาย		ปริมาตรน้ำรับได้อีก (ล้าน ม. <sup>๓</sup> ) (ความจุที่ รนส.- ปริมาตรน้ำปัจจุบัน)
	ปริมาตร (ล้าน ม. <sup>๓</sup> )	% น้ำเก็บกัก	ปริมาตร (ล้าน ม. <sup>๓</sup> )	% น้ำใช้การ	วันนี้ (ล้าน ม. <sup>๓</sup> )	เมื่อวาน (ล้าน ม. <sup>๓</sup> )	วันนี้ (ล้าน ม. <sup>๓</sup> )	เมื่อวาน (ล้าน ม. <sup>๓</sup> )	
๑.ภูมีพล	๔,๑๐๙	๓๑	๓๐๙	๓	๐.๙๕	๒.๒๒	๘.๐๐	๘.๐๐	๙,๓๕๓
๒.สิริกิติ์	๓,๓๖๒	๓๕	๕๑๒	๘	๖.๖๖	๕.๑๘	๑๑.๖๐	๑๑.๕๒	๗,๑๔๖
๓.จุฬารามณ์	๔๑	๒๕	๔	๓	๐.๐๐	๐.๐๔	๐.๐๐	๐.๐๐	๑๔๐
๔.อุบลรัตน์	๓๒๑	๑๓	-๒๖๐	-๑๔	๐.๑๓	๐.๑๓	๐.๓๐	๐.๓๐	๔,๓๑๙
๕.ลำปาว	๖๕๑	๓๓	๕๕๑	๒๙	๐.๒๐	๐.๑๕	๑.๐๗	๑.๐๗	๑,๗๙๙
๖.สิรินธร	๙๙๙	๕๑	๑๖๗	๑๕	๐.๐๐	๐.๖๗	๐.๐๐	๐.๐๐	๙๖๗
๗.ป่าสักชลสิทธิ์	๑๑๑	๑๒	๑๐๘	๑๑	๐.๒๐	๐.๒๐	๐.๔๓	๐.๔๓	๘๔๙
๘.ศรีนครินทร์	๑๒,๒๑๙	๖๙	๑,๙๕๔	๒๖	๒.๑๔	๑.๐๙	๑๑.๐๔	๑๑.๐๐	๖,๕๕๑
๙.วชิราลงกรณ์	๓,๙๖๕	๔๕	๙๕๓	๑๖	๒.๐๗	๒.๐๗	๑๑.๐๖	๑๑.๐๘	๗,๐๓๕
๑๐.ขุนด่านปราการชล	๒๗	๑๒	๒๒	๑๐	๐.๓๓	๐.๒๗	๐.๐๐	๐.๐๐	๑๙๘
๑๑.รัชชประภา	๒,๗๘๙	๔๙	๑,๔๓๘	๓๔	๓.๘๗	๒.๙๗	๗.๑๓	๖.๒๓	๓,๓๕๕
๑๒.บางยาง	๙๗๙	๖๗	๗๐๓	๖๐	๓.๗๔	๒.๓๙	๔.๐๕	๔.๐๒	๖๑๑

๖.๒ อ่างเก็บน้ำขนาดกลาง ๓๕๐ แห่ง มีปริมาณน้ำ ๑,๕๙๕ ล้าน ลบ.ม. (๒๙%) ปริมาณน้ำใช้การ ๑,๒๖๓ ล้าน ลบ.ม. (๒๕%)

๖.๓ แหล่งน้ำธรรมชาติขนาดใหญ่ ๖ แห่ง มีปริมาณน้ำรวม ๑๕๕.๘๕ ล้าน ลบ.ม. (๓๐%)

๖.๔ แหล่งน้ำในพื้นที่นอกเขตชลประทาน ๑๔๑,๐๐๒ แห่ง มีปริมาณน้ำรวม ๑,๖๑๕ ล้าน ลบ.ม.

### ๗. สถานการณ์น้ำในประเทศ ณ วันที่ ๘ - ๑๑ มิถุนายน ๒๕๖๓ (กรมชลประทาน)

สถานี	แม่น้ำ	อำเภอ	จังหวัด	ระดับ ตลิ่ง (ม.รทก.)	ระดับน้ำ (ม.รทก.)				แนวโน้ม	เปรียบเทียบ ระดับตลิ่ง
					จันทร์	อังคาร	พุธ	พฤหัสบดี		
					๘ มิ.ย.	๙ มิ.ย.	๑๐ มิ.ย.	๑๑ มิ.ย.		
P.๑	ปิง	เมือง	เชียงใหม่	๓.๗๐	๑.๓๔	๑.๔๒	๑.๔๑	๑.๓๗	ลดลง	-๒.๓๓
W.๑C	วัง	เมือง	ลำปาง	๕.๒๐	-๐.๘๐	-๐.๘๐	-๐.๘๒	-๐.๘๒	ทรงตัว	-๖.๐๒
Y.๑๖	ยม	บางระกำ	พิษณุโลก	๗.๓๐	-๑.๐๘	-๑.๐๘	-๑.๐๘	-๑.๐๘	ทรงตัว	-๘.๓๘
N.๗A	น่าน	เมือง	พิจิตร	๙.๘๗	๑.๔๔	๑.๒๗	๑.๑๗	๑.๒๕	เพิ่มขึ้น	-๘.๖๒
C.๒	เจ้าพระยา	เมือง	นครสวรรค์	๒๖.๒๐	๑๖.๗๕	๑๖.๘๔	๑๖.๘๕	๑๖.๘๑	ลดลง	-๙.๓๙
C.๑๓	เจ้าพระยา	สรรพยา	ชัยนาท	๑๖.๓๔	๕.๖๔	๕.๖๔	๕.๕๑	๕.๕๑	ทรงตัว	-๑๐.๘๓
M.๖A	มูล	สตึก	บุรีรัมย์	๖.๐๐	-๐.๐๗	-๐.๐๗	-๐.๐๘	-๐.๐๙	ลดลง	-๖.๐๙
M.๗	มูล	เมือง	อุบลราชธานี	๗.๐๐	๒.๐๖	๒.๐๔	๒.๐๕	๒.๐๗	เพิ่มขึ้น	-๔.๙๓
M.๑๙๑	ลำตะคอง	เมือง	นครราชสีมา	๓.๐๐	๐.๙๕	๐.๘๖	๐.๗๖	๐.๗๖	ทรงตัว	-๒.๒๔
M.๖๙	ลำเซบก	โครงการพิเศษ	อุบลราชธานี	๗.๓๐	๓.๑๐	๓.๑๐	๓.๐๕	๓.๐๙	เพิ่มขึ้น	-๔.๒๑
X.๖๔	คลองท่าแซะ	ท่าแซะ	ชุมพร	๑๗.๑๓	๗.๕๓	๗.๕๓	๗.๕๕	๘.๖๖	เพิ่มขึ้น	-๘.๔๗
X.๑๔๙	คลองกลาย	นบพิตำ	นครศรีธรรมราช	๓๓.๙๖	๒๘.๓๔	๒๘.๓๒	๒๘.๓๐	๒๘.๓๐	ทรงตัว	-๕.๖๖
X.๒๗๔	แม่น้ำโกลก	เวียง	นราธิวาส	๒๔.๑๘	๑๘.๙๘	๑๘.๗๗	๑๘.๘๔	๑๘.๗๕	ลดลง	-๕.๔๓
X.๓๗A	แม่น้ำตาปี	พระแสง	สุราษฎร์ธานี	๑๑.๗๐	๕.๐๕	๕.๑๖	๕.๒๐	๕.๒๑	เพิ่มขึ้น	-๖.๔๙

\*\*\* ยังไม่ได้รับรายงาน

### ๘. สถานการณ์น้ำในพื้นที่ลุ่มน้ำโขง ณ วันที่ ๑๑ มิถุนายน ๒๕๖๓ (คณะกรรมการแม่น้ำโขง)

สถานี	ระดับ อ้างอิง (ม.รทก.)	ระดับ ตลิ่ง (ม.)	ระดับน้ำ (ม.)					เปรียบเทียบ ระดับ ตลิ่ง (ม.)	ผลต่างของระดับน้ำ (ม.)		แนว โน้ม
			๗ มิ.ย.	๘ มิ.ย.	๙ มิ.ย.	๑๐ มิ.ย.	๑๑ มิ.ย.		๓ วัน ย้อนหลัง	๕ วัน ย้อนหลัง	
อ.เชียงแสน จ.เชียงราย	๓๕๗.๑๑๐	๑๒.๘๐	๒.๖๙	๒.๘๑	๒.๔๒	๒.๐๑	๒.๓๑	-๑๐.๔๙	-๐.๑๑	-๐.๓๘	เพิ่มขึ้น
อ.เชียงคาน จ.เลย	๑๙๔.๑๑๘	๑๖.๐๐	๔.๔๐	๔.๓๖	๔.๑๘	๔.๓๘	๔.๕๖	-๑๑.๔๔	๐.๓๘	๐.๑๖	เพิ่มขึ้น
อ.เมือง จ.หนองคาย	๑๕๓.๖๔๘	๑๒.๒๐	๑.๖๙	๑.๗๕	๑.๗๒	๑.๖๖	๑.๖๑	-๑๐.๕๙	-๐.๑๑	-๐.๐๘	ลดลง
อ.เมือง จ.นครพนม	๑๓๒.๖๘๐	๑๒.๐๐	๑.๘๗	๑.๘๓	๑.๘๙	๒.๐๐	๑.๙๘	-๑๐.๐๒	๐.๐๙	๐.๑๑	ลดลง
อ.เมือง จ.มุกดาหาร	๑๒๔.๒๑๙	๑๒.๕๐	๒.๓๗	๒.๓๑	๒.๒๔	๒.๒๔	๒.๓๗	-๑๐.๑๓	๐.๑๓	๐.๐๐	เพิ่มขึ้น
อ.โขงเจียม จ.อุบลราชธานี	๘๙.๐๓๐	๑๔.๕๐	๒.๙๓	๒.๘๕	๒.๘๔	๒.๗๕	๒.๗๑	-๑๑.๗๙	-๐.๑๓	-๐.๒๒	ลดลง

\*\*\* ไม่มีสถานการณ์

### ๙. สถานการณ์เตือนภัย Early Warning ณ วันที่ ๑๑ มิถุนายน ๒๕๖๓ (กรมทรัพยากรน้ำ)

[เวลา ๐๘.๐๐ น. - ๑๕.๐๐ น. (วันนี้)]

การแจ้งเตือน	สถานี	การแจ้งเตือน
เตือนสีแดง (อพยพ)	-	-
เตือนสีเหลือง (เตือนภัย)	-	-
เตือนสีเขียว (เฝ้าระวัง)	-	-

\*\*\* ไม่มีสถานการณ์

### ๑๐. พื้นที่ติดตามและเฝ้าระวังสถานการณ์ธรณีพิบัติภัย ณ วันที่ ๑๑ มิถุนายน ๒๕๖๓ (กรมทรัพยากรธรณี)

เนื่องจากมรสุมตะวันตกเฉียงใต้ที่พัดปกคลุมทะเลอันดามันและประเทศไทยมีกำลังค่อนข้างแรง ประกอบกับมีหย่อมความกดอากาศต่ำปกคลุมอ่าวเบงกอลตอนบน ลักษณะเช่นนี้ทำให้ประเทศไทยมีฝนตกต่อเนื่อง กับมีฝนตกหนักบางแห่ง โดยเฉพาะบริเวณภาคตะวันออก และภาคใต้ฝั่งตะวันตก ศูนย์ปฏิบัติการธรณีพิบัติภัย จึงได้ทำการเฝ้าระวังและติดตามสถานการณ์พิบัติภัยดินถล่มและน้ำป่าไหลหลากเป็นพิเศษ และจะทำการแจ้งอาสาสมัครเครือข่ายในพื้นที่เสี่ยงภัยต่อไป

๑๑. เหตุการณ์วิกฤตน้ำปัจจุบัน ณ วันที่ ๑๑ มิถุนายน ๒๕๖๓ [เวลา ๐๘.๐๐ น. - ๑๕.๐๐ น. (วันนี้)]  
ไม่มีสถานการณ์

๑๒. สถานการณ์ภาวะน้ำท่วม และสถานการณ์ฝนแล้ง/ฝนทิ้งช่วง ณ วันที่ ๑๑ มิถุนายน ๒๕๖๓ (ปก.)

### สถานการณ์ภัยแล้ง

ตั้งแต่วันที่ ๑๗ ตุลาคม ๒๕๖๒ ถึงปัจจุบัน มีจังหวัดที่มีการประกาศเขตการให้ความช่วยเหลือผู้ประสบภัยพิบัติกรณีฉุกเฉิน (ภัยแล้ง) ตามระเบียบกระทรวงการคลังว่าด้วยเงินอุดหนุนราชการเพื่อช่วยเหลือผู้ประสบภัยพิบัติกรณีฉุกเฉิน พ.ศ. ๒๕๖๒ มีสถานการณ์ทั้งหมด ๒๙ จังหวัด ๑๖๗ อำเภอ ๘๘๓ ตำบล ๕ เทศบาล ๗,๖๐๓ หมู่บ้าน/ชุมชน ได้แก่ จังหวัดเชียงราย เชียงใหม่ พะเยา น่าน อุตรดิตถ์ สุโขทัย เพชรบูรณ์ ตาก พิษณุโลก อุตรดิตถ์ หนองคาย บึงกาฬ นครพนม สกลนคร มหาสารคาม นครราชสีมา บุรีรัมย์ ชัยภูมิ ศรีสะเกษ นครสวรรค์ อุทัยธานี ชัยนาท สุพรรณบุรี กาญจนบุรี ฉะเชิงเทรา ปราจีนบุรี จันทบุรี ชลบุรี และจังหวัดสงขลา

ยุติสถานการณ์ฯ ทั้งจังหวัด จำนวน ๑๓ จังหวัด ๕๖ อำเภอ ๓๒๒ ตำบล ๑ เทศบาล ๒,๓๙๑ หมู่บ้าน ได้แก่ ภาพลื่นจู้ (๑ อ. ๔ ต. ๒๗ ม.) เพชรบูรณ์ (๖ อ. ๔๑ ต. ๒๕๔ ม.) จ.นครพนม (๓ อ. ๑๑ ต. ๖๔ ม.) จ.สงขลา (๑ อ. ๑๑ ต. ๕๘ ม.) จ.สุโขทัย (๔ อ. ๑๖ ต. ๙๑ ม.) จ.หนองคาย (๘ อ. ๔๐ ต. ๓๕๘ ม.) พิษณุโลก (๓ อ. ๑๒ ต. ๘๓ ม.) จ.สกลนคร (๘ อ. ๕๖ ต. ๔๔๒ ม.) จ.เชียงราย (๑๕ อ. ๗๗ ต. ๖๖๗ ม.) จ.น่าน (๓ อ. ๙ ต. ๖๕ ม.) จ.อุตรดิตถ์ (๕ อ. ๑๕ ต. ๑๐๗ ม.) จ.นครสวรรค์ (๖ อ. ๒๖ ต. ๑๖๔ ม.) และ จ.ปราจีนบุรี (๒ อ. ๔ ต. ๑๑ ม.)

ยังคงเหลือสถานการณ์ฯ ๑๖ จังหวัด ๑๐๒ อำเภอ ๕๖๑ ตำบล ๔ เทศบาล ๕,๒๑๒ หมู่บ้าน/ชุมชน

จังหวัด	จำนวน			รายชื่ออำเภอที่ประกาศเขตภัยพิบัติฯ
	อำเภอ	ตำบล	หมู่บ้าน/ ชุมชน	
ภาคเหนือ รวม ๓ จังหวัด ๑๔ อำเภอ ๗๓ ตำบล ๗๒๖ หมู่บ้าน				
๑. พะเยา	๘	๔๘	๕๒๐	ภูกามยาว (๓ ต. ๔๑ ม.) เชียงคำ (๓ ต. ๑๘ ม.) ดอกคำใต้ (๑๑ ต. ๑๐๘ ม.) แม่ใจ (๖ ต. ๖๕ ม.) จุน (๕ ต. ๒๓ ม.) เมืองฯ (๑๒ ต. ๑๗๒ ม.) ภูซาง (๕ ต. ๕๙ ม.) เชียงม่วน (๓ ต. ๓๔ ม.)
๒. เชียงใหม่	๕	๑๕	๑๑๗	ฮอด (๑ ต. ๑๐ ม.) ดอยหล่อ (๔ ต. ๔๑ ม.) แม่แตง (๑ ต. ๑๑ ม.) ดอยเต่า (๖ ต. ๔๓ ม.) เวียงแหง (๓ ต. ๒๒ ม.)
๓. ตาก	๑	๑๐	๘๙	เมืองฯ (๑๐ ต. ๘๙ ม.)
ภาคตะวันออกเฉียงเหนือ รวม ๖ จังหวัด ๕๔ อำเภอ ๓๑๘ ตำบล ๒ เทศบาล ๓,๐๖๙ หมู่บ้าน/ชุมชน				
๔. บึงกาฬ	๔	๓๒	๒๕๒	พรเจริญ (๗ ต. ๕๘ ม.) เมืองฯ (๑๒ ต. ๗๗ ม.) ปากคาด (๖ ต. ๕๑ ม.) โข่งพิสัย (๗ ต. ๖๖ ม.)
๕. มหาสารคาม	๗	๔๘	๕๙๐	แกดำ (๑ ต. ๓ ม.) โกสุมพิสัย (๙ ต. ๙๑ ม.) ชื่นชม (๔ ต. ๔๖ ม.) เชียงยืน (๘ ต. ๑๑๖ ม.) พยัคฆภูมิพิสัย (๑๔ ต. ๑๙๘ ม.) ยางสีสุราช (๗ ต. ๙๑ ม.) นาโดน (๕ ต. ๔๕ ม.)
๖. นครราชสีมา	๘	๕๓	๕๒๗	โนนสูง (๘ ต. ๑๐๙ ม. ๑ เทศบาล ๑๓ ชุมชน) จักราช (๖ ต. ๕๓ ม.) ปักธงชัย (๑๖ ต. ๑๗๙ ม.) โชคชัย (๙ ต. ๖๔ ม.) เทพารักษ์ (๔ ต. ๓๖ ม.) โนนไทย (๑ ต. ๓ ม.) แก้งสนามนาง (๕ ต. ๕๐) เมืองฯ (๔ ต. ๒๐ ม.)
๗. บุรีรัมย์	๑๑	๘๓	๙๔๓	พลับพลาย (๕ ต. ๕๖ ม.) ประโคนชัย (๑๖ ต. ๑๗๕ ม.) โนนดินแดง (๑ ต. ๘ ม.) ละหานทราย (๒ ต. ๑๑ ม.) หนองหงส์ (๗ ต. ๘๘ ม.) นางรอง (๑๔ ต. ๑๓๓ ม. ๑ เทศบาล ๗ ชุมชน)เฉลิมพระเกียรติ (๑ ต. ๑ ม.) เมืองฯ (๑๘ ต. ๓๒๓ ม.) นาโพธิ์ (๔ ต. ๑๕ ม.) หนองกี่ (๑๐ ต. ๑๐๘ ม.) คูเมือง (๕ ต. ๘ ม.)
๘. ชัยภูมิ	๑๖	๖๑	๓๒๖	บ้านเขว้า (๓ ต. ๓ ม.) คอนสาร (๗ ต. ๑๘ ม.) จัตุรัส (๖ ต. ๒๗ ม.) บ้านแท่น (๒ ต. ๔ ม.) เกษตรสมบูรณ์ (๑ ต. ๔ ม.)

				เนินสง่า (๒ ต. ๙ ม.) ซับใหญ่ (๓ ต. ๒๙ ม.) ภูเขียว (๒ ต.๓ ม.) หนองบัวระเหว (๕ ต. ๕๑ ม.) แก้งคร้อ (๕ ต. ๑๗ ม.)เทพสถิต (๕ ต. ๙๒ ม.) ภูเก้า (๔ ต. ๑๘ ม.) หนองบัวแดง (๒ ต. ๖ ม.) บำเหน็จณรงค์ (๓ ต. ๕ ม.) คอนสวรรค์ (๑ ต. ๒ ม.) เมืองฯ (๑๐ ต. ๓๔ ม.)
๙.ศรีสะเกษ	๘	๔๑	๔๓๑	เมืองจันทร์ (๓ ต. ๕๒ ม.) ไพรบึง (๔ ต. ๓๑ ม.) อุทุมพรพิสัย (๑๒ ต. ๑๔๕ ม.) ห้วยทับทัน (๔ ต. ๔๗ ม.) กันทรารมย์ (๑ ต. ๒ ม.) โพธิ์ศรีสุวรรณ (๕ ต. ๒๐ ม.) ชูชันธิ์ (๑๐ ต. ๑๑๑ ม.) ปรารังค์กู (๑ ต. ๑๐ ม.)
<b>ภาคกลาง และภาคตะวันออกเฉียง รวม ๗ จังหวัด ๓๔ อำเภอ ๑๗๐ ตำบล ๒ เทศบาล ๑,๔๑๗ หมู่บ้าน/ชุมชน</b>				
๑๐.อุทัยธานี	๘	๖๗	๖๒๐	เมืองฯ (๑๑ ต. ๖๖ ม. ๑ ท. ๑ ช.) ทับทัน (๑๐ ต. ๙๐ ม.) หนองขาหย่าง (๙ ต. ๕๓ ม.) หนองฉาง (๑๐ ต. ๙๗ ม.) สว่างอารมณ์ (๕ ต. ๖๒ ม.) ลานสัก (๖ ต. ๘๔ ม.) ห้วยคต (๓ ต. ๓๑ ม.) บ้านไร่ (๑๓ ต. ๑๓๖ ม.)
๑๑. ชัยนาท	๔	๑๖	๑๕๘	วัดสิงห์ (๔ ต. ๒๔ ม.) หันคา (๕ ต. ๔๖ ม.) หนองมะโมง (๔ ต. ๓๖ ม.) เนินมะขาม (๓ ต. ๔๗ ม.)
๑๒.กาญจนบุรี	๖	๒๒	๑๙๕	พนมทวน (๔ ต. ๒๗ ม.) เลาขวัญ (๗ ต. ๙๐ ม.) ท่าม่วง (๒ ต. ๑๔ ม.) บ่อพลอย (๔ ต. ๙ ม.) หนองปรือ (๑ ต. ๖ ม.)ห้วย กระเจา (๔ ต. ๔๙ ม.)
๑๓. สุพรรณบุรี	๖	๒๗	๒๐๒	หนองหญ้าไซ (๖ ต. ๖๖ ม.) อู่ทอง (๖ ต. ๔๒ ม.) ดอนเจดีย์ (๕ ต. ๓๒ ม.) เดิมบางนางบัว (๕ ต. ๓๓ ม.) เมืองฯ (๒ ต. ๑๓ ม.) สามชุก (๓ ต. ๑๖ ม.)
๑๔.ฉะเชิงเทรา	๓	๖	๑๘	บ้านโพธิ์ (๑ ต. ๓ ม.) แปลงยาว (๔ ต. ๑๓ ม.)บางปะกง (๑ ต. ๒ ม.)
๑๕.จันทบุรี	๖	๓๑	๒๑๗	แก่งหางแมว (๒ ต. ๒๒ ม.) สอยดาว (๕ ต. ๑๘ ม.) เขาคิชฌกูฏ (๓ ต. ๑๘ ม.) นายายอาม (๕ ต. ๓๒ ม.) ท่าใหม่ (๖ ต. ๑ เทศบาล ๕๖ ม. ๓ ชุมชน) โป่งน้ำร้อน (๕ ต. ๔๗ ม.)
๑๖.ชลบุรี	๑	๑	๗	เกาะสีชัง (๑ ต. ๗ ม.)
<b>รวม ๑๖ จังหวัด</b>	<b>๑๐๒</b>	<b>๕๖๑</b>	<b>๕,๒๑๒</b>	

### ๑๓. การคาดหมายลักษณะอากาศ ๗ วันข้างหน้า (ระหว่างวันที่ ๑๑ - ๑๗ มิ.ย. ๒๕๖๓)

ในช่วงวันที่ ๑๑ - ๑๒ มิ.ย. ๖๓ มรสุมตะวันตกเฉียงใต้กำลังอ่อนกำลังที่พัดปกคลุมทะเลอันดามันและประเทศไทยมีกำลังอ่อนลง ทำให้บริเวณประเทศไทยมีฝนลดลง ส่วนในช่วงวันที่ ๑๓ - ๑๗ มิ.ย. มรสุมตะวันตกเฉียงใต้ที่พัดปกคลุมทะเลอันดามันและประเทศไทยจะมีกำลังแรงขึ้น ประกอบกับในช่วงวันที่ ๑๒- ๑๔ มิ.ย.หย่อมความกดอากาศต่ำที่ปกคลุมบริเวณประเทศฟิลิปปินส์คาดว่าจะเคลื่อนเข้ามาปกคลุมทะเลจีนใต้ตอนบนและจะมีกำลังแรงขึ้น ลักษณะเช่นนี้จะทำให้ประเทศไทยมีฝนเพิ่มขึ้น และมีฝนตกหนักบางแห่ง ส่วนคลื่นลมบริเวณทะเลอันดามันจะมีกำลังแรงขึ้น

## ๑๔. ความช่วยเหลือภัยแล้งสะสมของกรมทรัพยากรน้ำ

ความช่วยเหลือในพื้นที่ประสบปัญหาภัยแล้ง ตั้งแต่วันที่ ๑ ตุลาคม ๒๕๖๒ - ๑๑ มิถุนายน ๒๕๖๓

หน่วยงาน	จังหวัด	ปริมาณการ สูบน้ำ (ลบ.ม.)	ปริมาณการ แจกจ่ายน้ำ สะอาด (ลิตร)	ประโยชน์ที่ได้รับ		
				อุปโภค-บริโภค		พื้นที่เกษตร (ไร่)
				ครัวเรือน	ประชากร	
ภาค ๑	ลำปาง	๔๙๒,๒๐๐	๑,๓๒๓,๑๖๕	๑๗๒,๒๗๖	๔๖๐,๙๐๘	๒,๐๕๖
	เชียงใหม่	๕๒๓,๐๒๐	๑๕๑,๔๗๗	๒๑,๒๐๑	๘๗,๖๗๕	๑,๗๐๐
	แม่ฮ่องสอน	-	๑๑๘,๙๓๘	๙,๒๔๘	๖๐,๙๘๖	-
	เชียงราย	-	๒๗๙,๖๔๒	๕๖,๔๗๑	๑๗๔,๔๗๗	-
	กำแพงเพชร	-	๑๙๕,๑๐๙	๔๔,๑๒๕	๑๗๙,๓๑๐	-
	ลำพูน	๑,๑๓๕,๓๑๐	๑๘๐,๐๐๐	๕๕	๑๙๐	๕,๔๕๐
	พะเยา	-	๑๘,๐๐๐	๑๒๖	๕๐๐	-
ภาค ๒	นครสวรรค์	๑๐,๕๗๐,๕๐๐	๑๓๘,๐๐๐	๗,๓๙๕	๑๔,๖๑๓	๑๐,๒๐๐
	สิงห์บุรี	๑,๘๔๓,๕๖๐	-	๑๕๐	๖๐๐	-
	อุทัยธานี	๕,๑๐๘,๔๐๐	๑๘๐,๐๐๐	๙๕๑	๓,๔๕๐	-
	สระบุรี	๕,๕๖๘,๔๘๐	๑๒๐,๐๐๐	๔,๙๐๒	๒๒,๖๘๓	๑๗,๐๐๐
	ปทุมธานี	๗,๓๖๕,๖๐๐	-	๑๒,๔๗๒	๔๒,๒๕๘	๓๑,๔๔๗
	เพชรบูรณ์	๘๑,๐๐๐	-	๒,๐๖๓	๙,๐๗๖	-
	ชัยนาท	-	๑๐๘,๐๐๐	-	๓๐	-
ภาค ๓	อุดรธานี	๕,๒๕๔,๘๐๐	๓๖,๐๐๐	๔,๓๓๓	๔๒,๕๘๔	๑,๘๔๕
	หนองคาย	๒,๑๖๐,๕๐๐	-	๓,๑๔๗	๑๐,๐๘๘	๙,๐๗๗
	สกลนคร	๓,๓๙๘,๕๐๐	-	๓,๑๓๘	๑๑,๑๘๖	๓,๑๐๐
	หนองบัวลำภู	-	๕๔,๐๐๐	๓๒๕	๑,๑๗๓	-
	เลย	-	๔๒,๐๐๐	๒๒๔	๗๔๘	-
	บึงกาฬ	-	๖,๐๐๐	๒๐๑	๗๖	-
ภาค ๔	ชัยภูมิ	๔๙๐,๐๕๐	-	๗,๒๕๐	๒๒,๓๗๙	-
	ขอนแก่น	๒,๓๖๑,๕๕๐	๑,๐๕๐,๐๐๐	๗,๕๘๖	๒๙,๘๕๓	-
	มหาสารคาม	๒๙๓,๑๐๐	๑,๕๙๐,๐๐๐	๑,๐๘๖	๔,๓๙๔	-
	กาฬสินธุ์	-	๑๘,๐๐๐	๓๗๓	๑,๗๐๐	-
ภาค ๕	นครราชสีมา	๔,๕๖๐,๔๐๐	๒,๗๙๖,๐๐๐	๑๕,๙๔๙	๓๗,๑๕๘	๑๑๕
	บุรีรัมย์	๓๗๒,๐๐๐	-	๑,๖๔๐	๖,๘๒๕	-
ภาค ๖	ปราจีนบุรี	๙,๙๐๔,๔๘๐	๒๒๘,๐๐๐	๕,๔๒๒	๑๘,๕๗๕	๑๐,๖๑๘
	ระยอง	๒,๑๒๒,๔๕๐	๕,๒๘๖,๘๐๐	๒,๖๙๔	๘,๐๙๔	๓,๘๕๑
	จันทบุรี	๔,๙๙๘,๕๐๐	๗๓๘,๐๐๐	๒,๒๕๖	๖,๗๙๗	๑๗,๐๓๑
	ตราด	๖,๘๐๙,๒๐๐	-	๒,๕๑๑	๖,๑๑๘	๒๐,๘๕๐
	สระแก้ว	๑๓๗,๖๐๐	-	๘๓๐	๒,๔๙๐	-
ภาค ๗	สุพรรณบุรี	๑๑,๒๑๕,๓๐๗	-	๑,๘๗๔	๖,๓๔๐	๑๗,๕๖๗
	ราชบุรี	๑,๓๒๓,๕๔๐	๓๖,๐๐๐	๑๖๐	๕๔๖	๑,๐๓๐
	เพชรบุรี	๒๕๗,๕๘๐	-	๕๐๐	๑,๓๕๐	๓๐๐

	ประจวบคีรีขันธ์	๑๒๔,๗๔๐	-	๑,๒๐๐	๒,๔๐๐	-
ภาค ๘	นครศรีธรรมราช	๔,๘๘๙,๑๖๐	-	๘,๓๑๕	๗,๒๒๐	๒๓,๖๐๐
	สตูล	๑๘๗,๙๒๐	-	๒๖๐	๘๐๐	๓,๒๐๐
	นราธิวาส	๓๔๐,๒๐๐	-	๕๐๐	๑,๕๕๐	๕,๐๐๐
ภาค ๙	อุตรดิตถ์	-	๔๕๗,๗๐๐	๑,๓๑๖	๔,๖๘๖	-
	พิษณุโลก	๓๗๒,๒๔๐	๑๐๒,๐๐๐	๕๒๑	๑,๘๑๕	๑,๘๗๘
	พิจิตร	๑๓,๖๘๐	-	-	๘๐	-
	แพร่	๒,๗๒๙,๗๖๐	-	๓,๒๗๐	๙,๖๒๐	๑๓,๒๕๐
	สุโขทัย	๕๐๕,๙๒๐	๒๘๒,๐๐๐	๑,๑๖๘	๔,๓๓๖	๑,๕๐๐
	น่าน	๕๙๐,๘๘๐	-	๙,๕๖๓	๓๘,๐๖๐	๑,๗๗๕
ภาค ๑๐	ชุมพร	-	-	-	-	-
	ภูเก็ต	-	-	-	-	-
	สุราษฎร์ธานี	๑,๐๙๙,๒๐๐	๑,๔๘๘,๐๐๐	๙๘๘	๔,๑๗๐	๓,๓๗๒
ภาค ๑๑	อำนาจเจริญ	๒๑๖,๙๐๐	-	๓๙๕	๑,๖๔๖	๖๐๐
	อุบลราชธานี	๑๘๑,๔๕๐	๒๐๑,๐๐๐	๒,๖๗๘	๘,๕๗๗	๒๕๐
	<b>๔๙ จังหวัด</b>	<b>๙๙,๙๐๗,๐๕๗</b>	<b>๑๗,๓๑๙,๘๓๑</b>	<b>๔๒๖,๒๑๐</b>	<b>๑,๓๗๒,๗๐๕</b>	<b>๒๐๙,๗๖๒</b>



๑๕. ความช่วยเหลือภัยแล้งสะสมของกรมทรัพยากรน้ำบาดาล ตั้งแต่วันที่ ๑ ตุลาคม ๒๕๖๒ – ๕ มิถุนายน ๒๕๖๓

สำนักงาน ทรัพยากรน้ำ บาดาล	การแจกจ่ายน้ำ (ลิตร)			เจาะบ่อน้ำ บาดาล (บ่อ)	เป่าล้างบ่อ น้ำบาดาล (บ่อ)	ซ่อมแซม/ ติดตั้ง เครื่อง สูบ/ เครื่องสูบ ไฟฟ้า (ครั้ง/บ่อ)	ซ่อมแซม บำรุงระบบ ประปา บาดาล (แห่ง)
	รถบรรทุกน้ำ แจกจ่ายน้ำ (ลิตร)	รถปรับปรุง คุณภาพน้ำ (ลิตร)	น้ำดื่มบรรจุ ขวด/ แกลลอน (ลิตร)				
เขต ๑ ลำปาง	๑๙๗,๒๑๐	๗,๘๐๕	๕,๕๓๐	๐	๑๓	๓๔	๘
เขต ๒ สุพรรณบุรี	๔๗๘,๐๐๐	๑๕,๐๐๐	๘๐,๗๐๐	๑๙	๑๓	๔๐	๑๐
เขต ๓ สระบุรี	๑๒๘,๑๘๓	๕,๕๐๐	๓๓,๕๗๐	๑๗	๖๙	๓๑	๔๔
เขต ๔ ขอนแก่น	๕๘๐,๐๐๐	๗,๐๐๐	๓,๕๕๐	๒๔	๖๙	๕๒	๓
เขต ๕ นครราชสีมา	๒,๖๐๙,๒๓๐	๒๑๘,๒๕๐	๑๘๖,๔๗๕	๑๓	๔๙	๓๓	๕
เขต ๖ ตรัง	๕,๐๕๕,๙๘๐	๑,๓๔๖,๘๔๐	๓,๖๐๐	๒	๑๑	๒๐	๑๘
เขต ๗ กำแพงเพชร	๑๒๐,๐๐๐	๘,๒๕๓	๑๘,๖๗๕	๔	๓๔	๕๑	๓๔
เขต ๘ ราชบุรี	๑๔๔,๐๐๐	๑๐	๑๑๕,๐๘๘	๑	๐	๓	๒๓
เขต ๙ ระยอง	๓๐๐,๐๐๐	๔๐,๐๐๐	๕,๘๐๔	๒๖	๓๕	๘๐	๖๗
เขต ๑๐ อุดรธานี	๑๒๐,๐๐๐	๑,๐๐๐	๓,๔๔๘	๐	๑	๘	๖
เขต ๑๑ อุบลราชธานี	๑๖๘,๐๐๐	๐	๒,๕๐๐	๑	๐	๑๙	๒๙
เขต ๑๒ สงขลา	๑๒๐,๐๐๐	๒,๕๐๐	๕,๐๐๐	๒	๒๒	๒๗	๑๙
รวม	๑๐,๐๒๐,๖๐๓	๑,๖๕๒,๑๕๘	๔๖๓,๙๔๐	๑๑๙	๓๑๖	๓๙๘	๒๖๖
รวมแจกจ่ายน้ำ (ลิตร)	๑๒,๑๓๖,๗๐๑						

จึงเรียนมาเพื่อโปรดทราบ

นายสมฤทธิ์ วิไลพรรัตน์  
รองอธิบดีกรมทรัพยากรน้ำ  
ประธานคณะกรรมการศูนย์ปฏิบัติการ  
ทรัพยากรธรรมชาติและสิ่งแวดล้อม  
(ด้านทรัพยากรน้ำ)