

# รายงานสถานการณ์น้ำลุ่มน้ำเจ้าพระยา

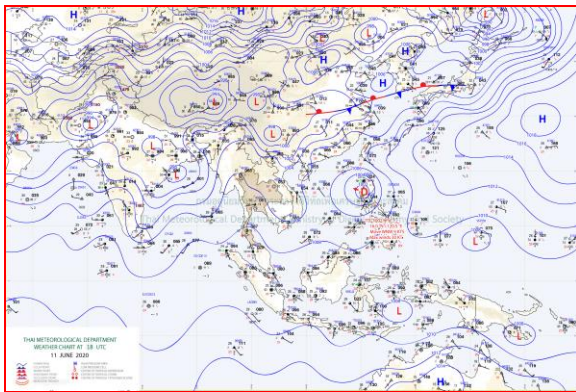
## วันที่ 12 มิถุนายน 2563

### 1) สภาพภูมิอากาศ

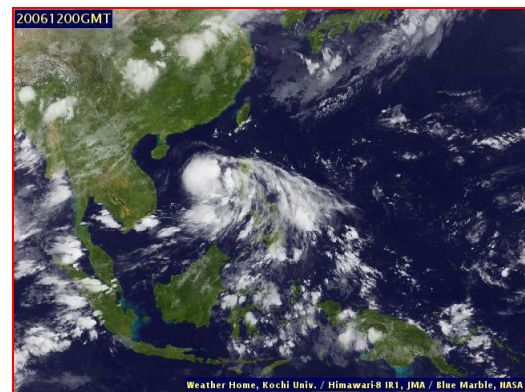
ลักษณะอากาศทั่วไป (ที่มา: กรมอุตุนิยมวิทยา)

พยากรณ์อากาศ 24 ชั่วโมงข้างหน้า ประเทศไทยตอนบนมีฝนลดลง ส่วนภาคใต้ยังคงมีพื้นที่การกระจายของฝนมากกว่าภาคอื่นๆ เนื่องจาก มรสุมตะวันตกเฉียงใต้ที่พัดปกคลุมทะเลอันดามันและประเทศไทยมีกำลังอ่อนลง อนึ่ง พายุดีเปรสชันปกคลุมบริเวณประเทศฟิลิปปินส์ จะเคลื่อนตัวลงสู่ทะเลจีนใต้ตอนบนในวันนี้ (วันที่ 12 มิ.ย. 2563) คาดว่าจะเคลื่อนตัวไปทางประเทศจีนตอนใต้ ในช่วงวันที่ 13-16 มิ.ย. 2563 ทำให้มรสุมตะวันตกเฉียงใต้ที่พัดปกคลุมทะเลอันดามันและประเทศไทยจะมีกำลังแรงขึ้นในช่วงเวลาดังกล่าว ลักษณะเช่นนี้จะทำให้ประเทศไทยมีฝนเพิ่มมากขึ้นและมีฝนตกหนักบางแห่ง

สภาพอากาศภาคกลาง เมฆเป็นส่วนมาก กับมีฝนฟ้าคะนอง ร้อยละ 30 ของพื้นที่ ส่วนมากบริเวณจังหวัดราชบุรี กาญจนบุรี อุทัยธานี สุพรรณบุรี นครปฐม และสมุทรสงคราม อุณหภูมิต่ำสุด 23-25 องศาเซลเซียส อุณหภูมิสูงสุด 34-37 องศาเซลเซียส ลมตะวันตกเฉียงใต้ ความเร็ว 10-25 กม./ชม.



แผนที่อากาศ วันที่ 12 มิ.ย. 2563 เวลา 01.00 น.

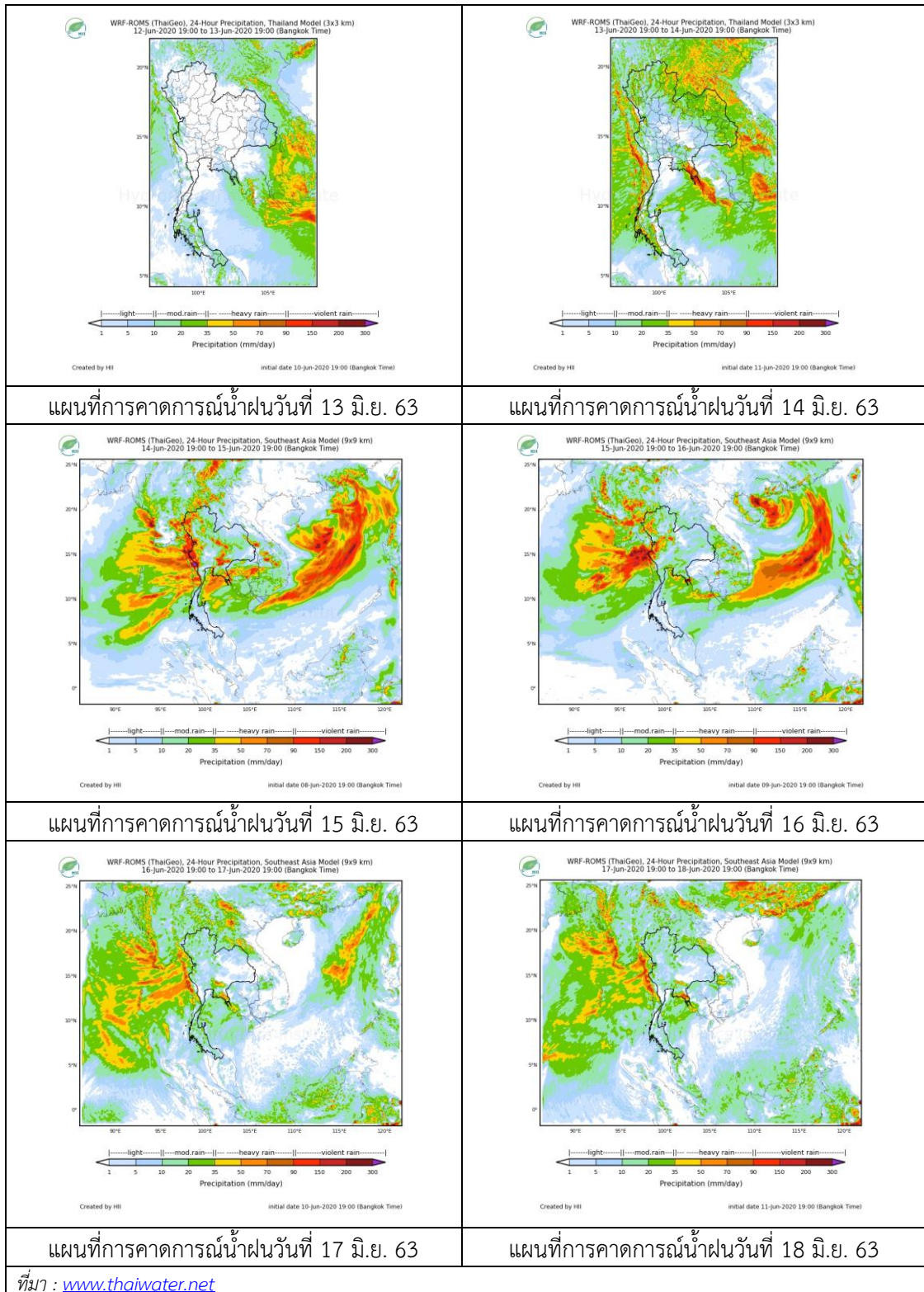


ภาพถ่ายจากดาวเทียม วันที่ 12 มิ.ย. 2563

### 2) สถานการณ์ฝน

จากข้อมูลสถานการณ์น้ำฝนในพื้นที่ลุ่มน้ำเจ้าพระยา (ภาคกลาง) ของวันที่ 12 มิถุนายน 2563 จากกรมทรัพยากรน้ำ กรมอุตุนิยมวิทยา กรมชลประทาน และสถาบันสารสนเทศทรัพยากรน้ำและการเกษตร (องค์การมหาชน) พบว่าไม่มีฝนตกในพื้นที่ลุ่มน้ำ ยกเว้น ชัยนาท สกช. อุทัยธานี สมุทรสงคราม และราชบุรี โดยมีปริมาณฝน 0.4-5.6 มม. สำหรับ นครสวรรค์ พบมีฝนเล็กน้อย

สถานการณ์น้ำฝน (แผนภาพคาดการณ์ฝนล่วงหน้าความละเอียดสูง WRF-ROMS Model)



## 3) ข้อมูลปริมาณน้ำในลำน้ำ

สถานการณ์น้ำท่า (10 มิ.ย. - 12 มิ.ย. 2563 ที่มา: กรมชลประทาน)

สถานี	แม่น้ำ	อำเภอ	จังหวัด	ระดับตลิ่ง	พุด	พุดหัด	ศุกรี	แนวโน้ม (เพิ่ม/ ลด)
				ปริมาณน้ำ (ลบ.ม./วิ.)	10 มิ.ย.	11 มิ.ย.	12 มิ.ย.	
C.2	เจ้าพระยา	เมือง	นครสวรรค์	26.20	16.85	16.81	16.75	ลดลง
				3,590	129	125	119	
C.13	เขื่อน เจ้าพระยา	สรรพยา	ชัยนาท	16.34	13.31	13.39	13.43	เพิ่มขึ้น
				2,840	70	70	70	
C.3	เจ้าพระยา	เมือง	สิงห์บุรี	13.40	1.89	1.79	1.76	ลดลง
				2,900	**	**	**	
C.35	เจ้าพระยา	พระนครศรีอยุธยา	พระนครศรีอยุธยา	4.58	0.75	0.87	0.76	ทรงตัว
				1,179	**	**	**	
C.36	คลองบาง หลวง	บางบาล	พระนครศรีอยุธยา	4.00	0.53	0.46	0.29	ลดลง
				420	**	**	**	
C.37	คลอง บางบาน	บางบาล	พระนครศรีอยุธยา	3.80	0.46	0.39	0.20	ลดลง
				148	**	**	**	

สถานีทับกฤช ต.ทับกฤชใต้ อ.ชุมแสง  
จ.นครสวรรค์ (ลุ่มน้ำเจ้าพระยา)



สถานีเสนา ต.เสนา อ.เสนา  
จ.พระนครศรีอยุธยา (ลุ่มน้ำเจ้าพระยา)



สถานีบ้านป้อม ต.บ้านป้อม  
จ.พระนครศรีอยุธยา (ลุ่มน้ำเจ้าพระยา)



สถานีบ้านท้ายดง ต.บางกระบือ อ.สามโคก  
จ.ปทุมธานี (ลุ่มน้ำเจ้าพระยา)



ปริมาณน้ำในลำน้ำต่างๆ ในพื้นที่ลุ่มน้ำเจ้าพระยา  
(หมายเหตุ ที่มา : <http://mekhala.dwr.go.th/cctv/>)

4) สรุป

สถานการณ์ในลุ่มน้ำเจ้าพระยาอยู่ในเกณฑ์ปกติ กล่าวคือ แนวโน้มระดับน้ำสถานีลุ่มน้ำเจ้าพระยา พบเพิ่มขึ้น ลดลง และทรงตัว โดยระดับน้ำเขื่อนเจ้าพระยามีปริมาณน้ำไหลผ่าน 70 ลบ.ม./วินาที ระดับน้ำเหนือเขื่อน + 13.43 ม.รทก. ระดับน้ำท้ายเขื่อน + 5.51 ม.รทก.