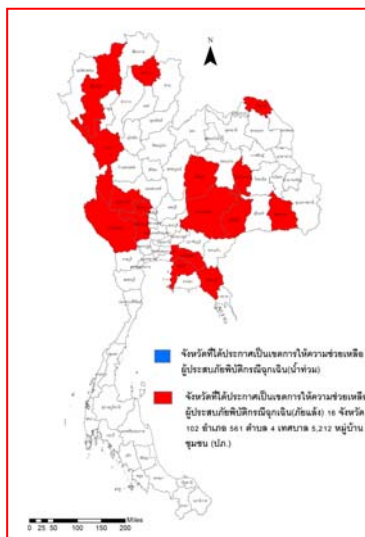




รายงานสถานการณ์น้ำ ศูนย์ป้องกันวิกฤติน้ำ กรมทรัพยากรน้ำ วันเสาร์ ที่ ๑๓ มิถุนายน ๒๕๖๓

สภาวะอากาศ ประเทศไทยตอนบนมีฝนลดลง ส่วนภาคใต้มีพื้นที่การกระจายของฝนมากกว่าภาคอื่นๆ โดยมีฝนตกหนักบริเวณภาคตะวันออกและภาคใต้ เนื่องจากมรสุมตะวันตกเฉียงใต้ยังคงพัดปกคลุมทะเลอันดามันและประเทศไทย

อนึ่ง พายุดีเปรสชันบริเวณประเทศฟิลิปปินส์ ได้เคลื่อนตัวลงสู่ทะเลจีนใต้ตอนบนแล้ว คาดว่าจะเคลื่อนตัวขึ้นฝั่งบริเวณประเทศจีนตอนใต้ ในช่วงวันที่ ๑๔-๑๕ มิ.ย. ๒๕๖๓ ลักษณะเช่นนี้ทำให้ในช่วงวันที่ ๑๓-๑๖ มิ.ย. ๒๕๖๓ มรสุมตะวันตกเฉียงใต้ที่พัดปกคลุมทะเลอันดามันและประเทศไทยจะมีกำลังแรงขึ้นในช่วงเวลาดังกล่าว ลักษณะเช่นนี้จะทำให้ประเทศไทยมีฝนเพิ่มมากขึ้น และมีฝนตกหนักบางแห่ง



สถานการณ์น้ำ

กรมอุตุฯ เผยอุตุฯ เตือนไทยรับมือมรสุม ๑๓-๑๖ มิ.ย.ฝนตกหนักเพิ่มขึ้น
นครราชสีมา โคราชไวย่น้ำท่วมอุโมงค์ทางลอดรถไฟรางคู่
นครราชสีมา ประปาภูมิภาคโคราชเร่งแจกน้ำช่วยชาวบ้าน

(หมายเหตุ ข้อมูลข่าวจาก เดลินิวส์/ไอ เอ็น เอ็น)

สถานการณ์น้ำต่างประเทศ

สถานการณ์น้ำ

ระดับน้ำในแม่น้ำโขง : MRC: Mekong River Commission ณ วันที่ ๑๒ มิถุนายน ๒๕๖๓

สถานี	ระดับตลิ่ง (ม.)	ระดับน้ำ ๑๑ มิ.ย. ๖๓	ระดับน้ำ ๑๒ มิ.ย. ๖๓	+สูงกว่าตลิ่ง -ต่ำกว่าตลิ่ง(ม.)	แนวโน้ม
อ.เชียงแสน จ.เชียงราย	๑๒.๘๐	๒.๓๑	๒.๔๔	-๑๐.๓๖	เพิ่มขึ้น
อ.เชียงคาน จ.เลย	๑๖.๐๐	๔.๕๖	๔.๖๗	-๑๑.๓๓	เพิ่มขึ้น
อ.เมือง จ.หนองคาย	๑๒.๒๐	๑.๖๑	๑.๗๘	-๑๐.๔๒	เพิ่มขึ้น
อ.เมือง จ.นครพนม	๑๒.๐๐	๑.๙๘	๑.๙๒	-๑๐.๐๘	ลดลง
อ.เมือง จ.มุกดาหาร	๑๒.๕๐	๒.๓๗	๒.๔๒	-๑๐.๐๘	เพิ่มขึ้น
อ.โขงเจียม จ.อุบลราชธานี	๑๔.๕๐	๒.๗๑	๒.๗๕	-๑๑.๗๕	เพิ่มขึ้น

หมายเหตุ : ระดับ (รสม.) ข้อมูลจาก <http://www.dwr.go.th>

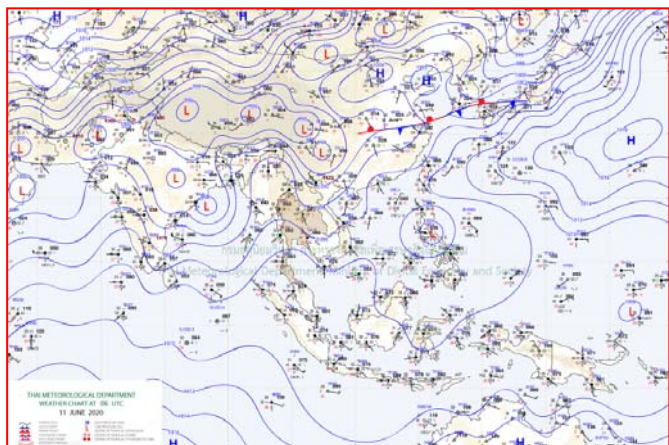
ระดับน้ำ-ลุ่มน้ำเลสาบสงขลา ลุ่มน้ำทะเลสาบสงขลา ปัจจุบันสถานการณ์น้ำในลำน้ำโดยทั่วไปอยู่ในภาวะน้ำน้อย (ระดับน้ำต่ำกว่าระดับตลิ่งต่ำสุด) สถานการณ์น้ำในลำน้ำมีแนวโน้มลดลง/ทรงตัว และเพิ่มขึ้นบางพื้นที่(ข้อมูล วันที่ ๑๒ มิ.ย. ๒๕๖๓ ที่มากรมชลประทาน) สถานีคลองลำ อ.ศรีนครินทร์ จ.พัทลุง สถานีคลองนุ้ย อ.เมือง จ.พัทลุง สถานีคลองหหวะ อ.หาดใหญ่ จ.สงขลา สถานีคลองอู่ตะเภา อ.สะเดา จ.สงขลา สถานีคลองอู่ตะเภา อ.คลองหอยโข่ง จ.สงขลา สถานีคลองอู่ตะเภา อ.หาดใหญ่ จ.สงขลา วัดปริมาณน้ำได้ ๒๐.๗๓ ๖.๖๒ ๔.๒๒ ๙.๙๙ ๒.๔๑ ๐.๑๐ เมตร



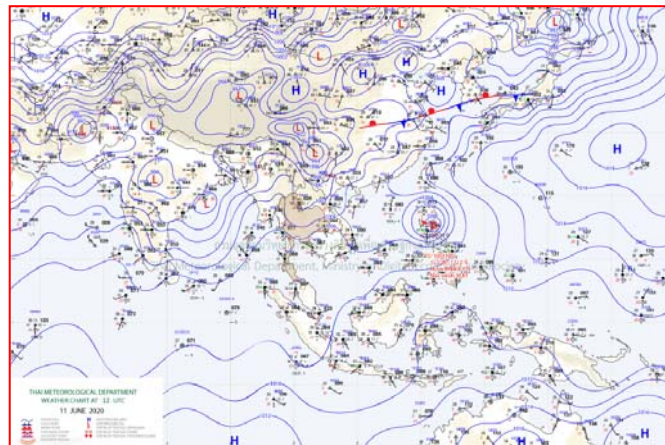
สถานีตรวจวัดระดับน้ำ (CCTV) ณ วันที่ ๑๒ มิถุนายน ๒๕๖๓ การตรวจวัดระดับน้ำจากกล้อง (CCTV) ระดับน้ำส่วนใหญ่ อยู่ในเกณฑ์ปกติ

ลำดับที่	จังหวัด	สถานที่ตั้งกล้อง	แม่น้ำ/คูน้ำ	วิกฤติน้ำแล้ง	วิกฤติน้ำท่วม	ระดับน้ำ (ม.รทก.)			สถานการณ์	หมายเหตุ
						พ.ศ.2562	10 มิ.ย. 63	11 มิ.ย. 63		
				ระดับน้อยกว่า	ระดับมากกว่า					
1	จ.แพร่	สะพานมหาโพธิ์ อ.เมือง	ยม	143.18	152.33	144.00	144.00	143.90	น้ำปกติ	↓
2	จ.สุโขทัย	สะพานศรีรัตนาลัย อ.เมือง	ยม	60.14	71.78	N/A	N/A	N/A	น้ำปกติ	↔
3	จ.สุโขทัย	สะพานพระเมรุมาศ อ.เมือง	ยม	42.48	48.59	N/A	N/A	N/A	น้ำปกติ	↔
4	จ.พิษณุโลก	สะพานบางระกำ อ.บางระกำ	ยม	31.73	37.23	N/A	N/A	N/A	น้ำปกติ	↔
5	จ.พิจิตร	สะพานโพทะเล อ.โพทะเล	ยม	22.58	30.63	N/A	N/A	N/A	น้ำปกติ	↔
6	จ.พิษณุโลก	ไนท์บาซาร์ อ.เมือง	น่าน	37.33	45.04	N/A	N/A	N/A	น้ำปกติ	↔
7	จ.นครสวรรค์	วัดเกยไชยเหนือ อ.ชุมแสง	น่าน	18.73	25.60	N/A	N/A	N/A	น้ำปกติ	↔
8	จ.นครสวรรค์	บ้านทับกฤช อ.ชุมแสง (ทับกฤชใต้)	น่าน	-	26.16	N/A	N/A	N/A	น้ำปกติ	↔
9	จ.อุตรดิตถ์	สะพานท่าเสา อ.เมือง	น่าน	49.22	56.91	54.20	53.90	54.30	น้ำปกติ	↔
10	จ.น่าน	สะพานนครนันทพัฒนา อ.เมือง	น่าน	192.17	197.73	N/A	N/A	N/A	น้ำปกติ	↔
11	จ.พิจิตร	ถนนสีหราชวิถี ๑๒ อ.พิจิตร อ่างทอง	น่าน	18.19	27.23	20.55	20.55	20.55	น้ำปกติ	↔
12	จ.พิษณุโลก	สะพานสุพรรณภูมิ อ.เมือง	น่าน	33.98	44.52	36.70	35.50	35.50	น้ำปกติ	↔
13	จ.อุตรธานี	สถานีวิทยุหลวง อ.เมือง	โขง	-	-	N/A	N/A	N/A	น้ำปกติ	↔
14	จ.เลย	สถานีแม่น้ำเลย อ.เมือง	โขง	-	-	N/A	N/A	N/A	น้ำปกติ	↔
15	จ.เลย	สถานีวิทยุ อ.แม่สาย	แม่สาย/โขง	395.79	396.50	N/A	N/A	N/A	น้ำปกติ	↔
16	จ.หนองคาย	หนองสวนอุทยานหนองคาย อ.เมือง	โขง	157.85	166.70	N/A	N/A	N/A	น้ำปกติ	↔
17	จ.หนองคาย	วัดบูรพา อ.โพนพิสัย	ห้วยหลวง/โขงอีสาน	150.50	159.43	N/A	N/A	N/A	น้ำปกติ	↔
18	จ.นครพนม	บ้านท่าปลาปากน้ำ อ.ท่าอุเทน	น้ำสงคราม/โขงอีสาน	133.42	141.02	N/A	N/A	N/A	น้ำปกติ	↔
19	จ.นครราชสีมา	ร.ร.เทศบาล 4 อ.เมือง	ลำตะคอง/มูล	174.60	178.00	176.60	176.60	176.60	น้ำปกติ	↔
20	จ.บุรีรัมย์	สตีก อ.สตีก	มูล	123.13	128.76	124.25	124.25	124.20	น้ำปกติ	↓
21	จ.สิงห์บุรี	เชิงสะพานสิงห์บุรี อ.เมือง	เจ้าพระยา	3.45	11.50	N/A	N/A	N/A	น้ำน้อย	↔
22	จ.อ่างทอง	บ้านขามเมือ อ.โพธิ์ทอง	เจ้าพระยา	-	9.11	N/A	N/A	N/A	น้ำปกติ	↔
23	จ.อ่างทอง	ศาลากลางอ่างทอง อ.เมือง	เจ้าพระยา	-	8.46	N/A	N/A	N/A	น้ำปกติ	↔
24	จ.พระนครศรีอยุธยา	บ้านเปือย อ.พระนครศรีอยุธยา	เจ้าพระยา	-	-	7.90	7.90	7.60	น้ำปกติ	↓
25	จ.พระนครศรีอยุธยา	อ.เสนา	น้อย/เจ้าพระยา	2.00	5.00	N/A	N/A	N/A	น้ำปกติ	↔
26	จ.อุทัยธานี	อุทัยใหม่ อ.เมือง	สะแกกรัง	-	-	N/A	N/A	N/A	น้ำปกติ	↔
27	จ.พระนครศรีอยุธยา	สะพานปรีดี อ.พระนครศรีอยุธยา	เจ้าพระยา	-	-	-0.15	-0.15	-0.15	น้ำปกติ	↔
28	จ.ฉะเชิงเทรา	ปตร.พลงพ (วัดทรงเสวย) อ.วัดสิงห์	ท่าจีน	-	-	N/A	N/A	N/A	น้ำปกติ	↔
29	จ.สมุทรปราการ	สะพานข้ามแม่น้ำท่าจีน 3 อ.เมือง	ท่าจีน	-5.11	0.57	N/A2	N/A2	N/A2	น้ำปกติ	↔
30	จ.นครปฐม	สะพานดุสิตประจักษ์วิน อ.สามพราน	ท่าจีน	-5.59	-0.30	0.43	0.28	0.28	น้ำปกติ	↔
31	จ.นครปฐม	สะพานหลวงพ่อบิน อ.นครไชยศรี	ท่าจีน	-3.16	2.21	0.51	0.51	0.51	น้ำปกติ	↔
32	จ.สุพรรณบุรี	สะพานวัดพระธาตุ อ.เมือง	ท่าจีน	-1.26	2.75	0.5	0.60	0.60	น้ำน้อย	↔
33	จ.สุพรรณบุรี	สะพานแม่ทัพ อ.พระประแดง	ท่าจีน	1.55	5.18	N/A	N/A	N/A	น้ำปกติ	↔
34	จ.ฉะเชิงเทรา	สะพานสามร่วม-ท่าโปสท์ อ.พนมดงรัก	ท่าจีน	10.69	12.83	11.22	11.22	11.22	น้ำปกติ	↔
35	จ.ฉะเชิงเทรา	เชิงสะพานองเชียงสือ อ.เมือง	บางปะกง	-0.01	1.90	N/A	N/A	N/A	น้ำปกติ	↔
36	จ.ฉะเชิงเทรา	ตรงข้ามวัดจันทาราม อ.เมือง	จีนบุรี/ชายฝั่งทะเลตะวันตก	0.20	3.73	N/A	N/A	N/A	น้ำปกติ	↔
37	จ.เพชรบุรี	เทศบาลเมืองเพชรบุรี อ.เมือง	เพชรบุรี	-	3.18	-1.20	0.20	-1.00	น้ำปกติ	↓
38	จ.ประจวบคีรีขันธ์	ร.ร.อนุบาลบางสะพาน อ.บางสะพาน	คลองบางสะพาน/ชายฝั่งทะเลตะวันตก	-	3.30	0.10	0.15	0.10	น้ำปกติ	↓
39	จ.สงขลา	สถานีคลองคูมาตอง อ.หาดใหญ่	ทะเลสาบสงขลา	-	-	N/A	N/A	N/A	น้ำน้อย	↔
40	จ.พัทลุง	สถานีคลองตะโหมด อ.ตะโหมด	ทะเลสาบสงขลา	-	-	N/A	N/A	N/A	น้ำปกติ	↔
41	จ.พัทลุง	สถานีลำปำ อ.เมือง	ทะเลสาบสงขลา	-	-	2.10	2.30	2.40	น้ำปกติ	↔
42	จ.ฉะเชิงเทรา	อุทกวิทยาเขียงแสน อ.เขียงแสน	-	-	-	4.40	4.40	4.40	น้ำปกติ	↔
43	จ.เลย	สถานีวัดน้ำโขง (MRC) เขียงแสน อ.เขียงแสน	โขง	-	-	N/A	N/A	N/A	น้ำปกติ	↔
44	จ.อุบลราชธานี	สถานีวัดน้ำโขง (MRC) โขงสิม อ.โขงสิม	-	-	-	36.77	36.77	36.77	น้ำปกติ	↔
45	จ.นครสวรรค์	บ้านบางแก้ว อ.บรรพตพิสัย	ปิง-วัง-สะแกกรัง-ป่าสัก	-	-	N/A	N/A	N/A	น้ำปกติ	↔
46	จ.ตาก	บ้านปากอ้อยห้วยจี่ อ.บ้านตาก	ปิง-วัง-สะแกกรัง-ป่าสัก	-	-	N/A	N/A	N/A	น้ำปกติ	↔
47	จ.เพชรบูรณ์	บ้านจางวาง อ.หล่มสัก	ปิง-วัง-สะแกกรัง-ป่าสัก	-	-	108.80	108.80	108.80	น้ำปกติ	↔
48	จ.เพชรบูรณ์	แม่น้ำป่าสักที่ อ.เมือง	ปิง-วัง-สะแกกรัง-ป่าสัก	-	-	4.90	5.00	5.00	น้ำปกติ	↔
49	จ.สระบุรี	แม่น้ำป่าสักที่ อ.แก่งคอย	ปิง-วัง-สะแกกรัง-ป่าสัก	-	-	6.88	6.88	6.88	น้ำปกติ	↔

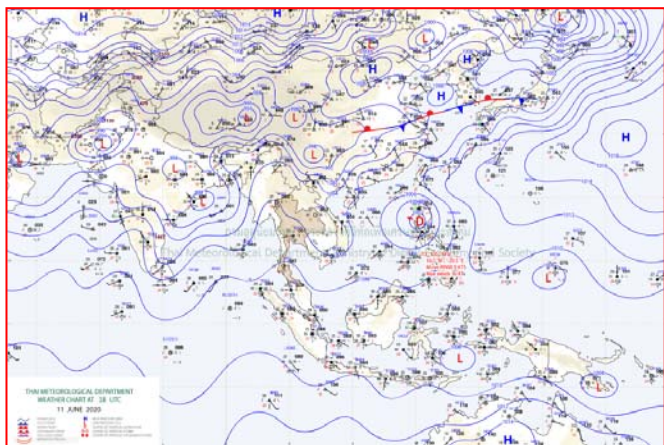
แผนที่อากาศ



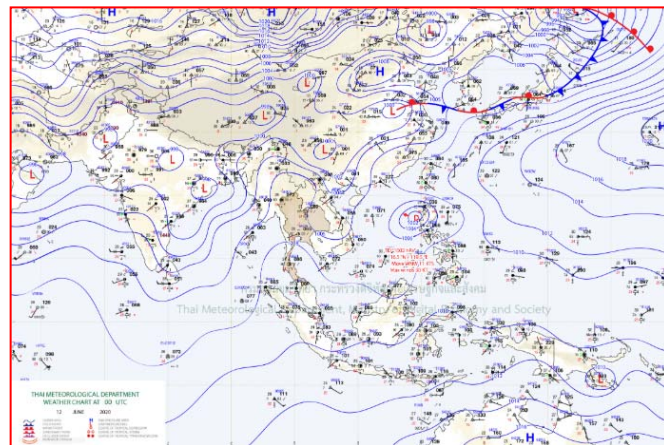
๑๑ มิ.ย. ๖๓ เวลา ๐๓:๐๐ น. ๑



๑๑ มิ.ย. ๖๓ เวลา ๐๙:๐๐ น. ๒



๑๒ มิ.ย. ๖๓ เวลา ๐๑:๐๐ น. ๓



๑๒ มิ.ย. ๖๓ เวลา ๐๗:๐๐ น. ๔

ปริมาณน้ำฝนสูงสุด (มม.)

จังหวัด	๗ มิ.ย. ๖๓	๘ มิ.ย. ๖๓	๙ มิ.ย. ๖๓	๑๐ มิ.ย. ๖๓	๑๑ มิ.ย. ๖๓	รวม
จันทบุรี	๙๑.๐	๑๘.๒	๑๗.๕	๒๘.๘	๒๕.๓	๑๘๐.๘
ตราด	๑๕๐.๐	๓๕.๐	๒.๙	๓๕.๐	๓.๑	๒๒๖.๐
นราธิวาส	๒๗.๒	๒๒.๘	๕๘.๐	๔๗.๖	๑๒.๔	๑๖๘.๐
กาญจนบุรี	๑๕.๐	๓๗.๐	๔๖.๙	๕๓.๕	๓.๗	๑๕๖.๑
ระนอง	๔๔.๓	๔๓.๑	๔๘.๓	๑๓.๖	-	๑๔๙.๓
ภูเก็ต	๔๔.๐	๔๕.๙	๒๐.๒	๑๓.๗	๙.๖	๑๓๓.๔
พังงา	๕๒.๕	๓๑.๖	๒๙.๘	๑๓.๔	๙.๘	๑๓๗.๑
ระยอง	๒๘.๕	๑๓.๘	๒๔.๗	๙.๗	๘.๗	๘๕.๔
อุทัยธานี	๙.๓	๒.๕	๑๙.๙	-	๑๕.๓	๔๗.๐
นครศรีธรรมราช	๔๐.๑	๗.๕	๔๑.๒	๒๘.๓	๑๔.๒	๑๓๑.๓
เชียงใหม่	๒๓.๐	๓๘.๐	๘.๔	๗.๓	-	๗๖.๗
นครสวรรค์	๓๕.๘	๒๘.๖	๑๒.๐	-	๖.๐	๘๒.๔
ราชบุรี	๒.๔	๔๘.๑	๒๙.๕	๑๓.๔	๒๕.๐	๑๑๘.๔
ตาก	๑๗.๐	๑๙.๐	๒๙.๘	๒๗.๒	-	๙๓.๐
สุพรรณบุรี	๒๗.๕	๗๕.๒	๔๑.๔	๓.๐	-	๑๔๗.๑
ประจวบคีรีขันธ์	๓.๑	๑๘.๐	๓๐.๖	๕๙.๓	๐.๓	๑๑๑.๓
ปัตตานี	๒๒.๐	๑๕.๘	๔๖.๐	๒๗.๕	-	๑๑๑.๓
น่าน	๑๒.๓	๒๒.๐	๑๕.๐	๖.๔	๕.๔	๖๑.๑
อุดรธานี	๕๗.๐	๒๐.๐	-	๑๕.๐	๕.๐	๙๗.๐
สระแก้ว	-	๖.๗	๑๒.๙	๘.๔	๑.๗	๒๙.๗
ลำปาง	๑๒.๓	๓๑.๔	-	๑๓.๙	๓๘.๖	๙๖.๒
สุราษฎร์ธานี	๓๐.๕	๒๐.๐	๒๕.๐	๑๐.๐	๒๐.๙	๑๐๖.๔
ชุมพร	๘.๐	๒๐.๐	๔๐.๕	๒๗.๒	๒๐.๐	๑๑๕.๗
บุรีรัมย์	๑.๔	๒.๘	๑๑.๗	๑๓.๐	๔๐.๐	๖๘.๙
นครปฐม	๓๐.๒	๕๒.๒	๔.๐	-	-	๘๖.๔
เลย	๑๑.๓	๓๓.๗	๗.๐	๑๕.๘	๑๒.๐	๗๙.๘
ตรัง	๓๔.๐	๑๒.๔	-	-	๔๓.๒	๘๙.๖
ชัยนาท	๒๗.๒	๒๓.๔	๖.๕	-	๑๓.๒	๗๐.๓
กระบี่	๒๘.๘	๑๔.๔	๑.๖	-	๔.๘	๔๙.๖
ปราจีนบุรี	๐.๔	๓.๔	๔๐.๐	๑๕.๖	-	๕๙.๔

อุตุฯ เตือนไทยรับมือมรสุม ๑๓-๑๖ มิ.ย.ฝนตกหนักเพิ่มขึ้น

ประเทศไทยตอนบนมีฝนลดลง ส่วนภาคใต้ยังคงมีพื้นที่การกระจายของฝนมากกว่าภาคอื่น ๆ เนื่องจาก มรสุมตะวันตกเฉียงใต้ที่พัดปกคลุมทะเลอันดามันและประเทศไทยมีกำลังอ่อนลง อนึ่ง พายุดีเปรสชันปกคลุมบริเวณประเทศฟิลิปปินส์ จะเคลื่อนตัวลงสู่ทะเลจีนใต้ตอนบนในวันนี้ (วันที่ ๑๒ มิ.ย. ๒๕๖๓) คาดว่าจะเคลื่อนตัวไปทาง ประเทศจีนตอนใต้ ในช่วงวันที่ ๑๓-๑๖ มิ.ย. ๒๕๖๓ ทำให้มรสุมตะวันตกเฉียงใต้ที่พัดปกคลุมทะเลอันดามันและประเทศไทยจะมีกำลังแรงขึ้นในช่วงเวลาดังกล่าว ลักษณะเช่นนี้จะทำให้ประเทศไทยมีฝนเพิ่มมากขึ้นและมีฝนตกหนักบางแห่ง

พยากรณ์อากาศสำหรับประเทศไทยตั้งแต่เวลา ๐๖.๐๐ วันนี้ ถึง ๐๖.๐๐ วันพรุ่งนี้

ภาคเหนือ เมฆเป็นส่วนมาก กับมีฝนฟ้าคะนอง ร้อยละ ๓๐ ของพื้นที่ ส่วนมากบริเวณจังหวัดแม่ฮ่องสอน เชียงใหม่ ลำพูน ลำปาง ตาก และกำแพงเพชร อุณหภูมิต่ำสุด ๒๔-๒๗ องศาเซลเซียส อุณหภูมิสูงสุด ๓๖-๓๙ องศาเซลเซียส ลมตะวันตกเฉียงใต้ ความเร็ว ๑๐-๒๕ กม./ชม.

ภาคตะวันออกเฉียงเหนือ เมฆเป็นส่วนมาก กับมีฝนฟ้าคะนอง ร้อยละ ๓๐ ของพื้นที่ ส่วนมากบริเวณจังหวัดเลย หนองบัวลำภู อุดรธานี หนองคาย บึงกาฬ สกลนคร นครพนม มุกดาหาร อำนาจเจริญ อุบลราชธานี ศรีสะเกษ บุรีรัมย์ สุรินทร์ และนครราชสีมา อุณหภูมิต่ำสุด ๒๕-๒๗ องศาเซลเซียส อุณหภูมิสูงสุด ๓๔-๓๗ องศาเซลเซียส ลมตะวันตกเฉียงใต้ ความเร็ว ๑๐-๒๐ กม./ชม.

ภาคกลาง เมฆเป็นส่วนมาก กับมีฝนฟ้าคะนอง ร้อยละ ๓๐ ของพื้นที่ ส่วนมากบริเวณจังหวัดราชบุรี กาญจนบุรี อุทัยธานี สุพรรณบุรี นครปฐม และสมุทรสงคราม อุณหภูมิต่ำสุด ๒๓-๒๕ องศาเซลเซียส อุณหภูมิสูงสุด ๓๔-๓๗ องศาเซลเซียส ลมตะวันตกเฉียงใต้ ความเร็ว ๑๐-๒๕ กม./ชม.

ภาคตะวันออก เมฆเป็นส่วนมาก กับมีฝนฟ้าคะนอง ร้อยละ ๓๐ ของพื้นที่ ส่วนมากบริเวณจังหวัดปราจีนบุรี สระแก้ว ระยอง จันทบุรี และตราด อุณหภูมิต่ำสุด ๒๔-๒๗ องศาเซลเซียส อุณหภูมิสูงสุด ๓๒-๓๗ องศาเซลเซียส ลมตะวันตกเฉียงใต้ ความเร็ว ๑๕-๓๐ กม./ชม. ทะเลมีคลื่นสูงประมาณ ๑ เมตร บริเวณที่มีฝนฟ้าคะนองคลื่นสูงประมาณ ๒ เมตร

ภาคใต้ (ฝั่งตะวันออก) เมฆเป็นส่วนมาก กับมีฝนฟ้าคะนอง ร้อยละ ๖๐ ของพื้นที่ ส่วนมากบริเวณจังหวัดสุราษฎร์ธานี นครศรีธรรมราช พัทลุง สงขลา ปัตตานี ยะลา และนราธิวาส อุณหภูมิต่ำสุด ๒๔-๒๖ องศาเซลเซียส อุณหภูมิสูงสุด ๓๒-๓๕ องศาเซลเซียส ลมตะวันตกเฉียงใต้ ความเร็ว ๑๕-๓๐ กม./ชม. ทะเลมีคลื่นสูงประมาณ ๑ เมตร บริเวณที่มีฝนฟ้าคะนองคลื่นสูงประมาณ ๒ เมตร

ภาคใต้ (ฝั่งตะวันตก) เมฆเป็นส่วนมาก กับมีฝนฟ้าคะนอง ร้อยละ ๔๐ ของพื้นที่ ส่วนมากบริเวณจังหวัดภูเก็ต กระบี่ ตรัง และสตูล อุณหภูมิต่ำสุด ๒๓-๒๖ องศาเซลเซียส อุณหภูมิสูงสุด ๓๓-๓๔ องศาเซลเซียส ตั้งแต่จังหวัดพังงาขึ้นมา: ลมตะวันตกเฉียงใต้ ความเร็ว ๑๕-๓๕ กม./ชม. ทะเลมีคลื่นสูง ๑-๒ เมตร บริเวณที่มีฝนฟ้าคะนองคลื่นสูงมากกว่า ๒ เมตร ตั้งแต่จังหวัดภูเก็ตลงไป: ลมตะวันตกเฉียงใต้ ความเร็ว ๑๕-๓๐ กม./ชม. ทะเลมีคลื่นสูงประมาณ ๑ เมตร บริเวณที่มีฝนฟ้าคะนองคลื่นสูงประมาณ ๒ เมตร

กรุงเทพมหานครและปริมณฑล เมฆเป็นส่วนมาก กับมีฝนฟ้าคะนอง ร้อยละ ๓๐ ของพื้นที่ อุณหภูมิต่ำสุด ๒๖-๒๗ องศาเซลเซียส อุณหภูมิสูงสุด ๓๔-๓๗ องศาเซลเซียส ลมตะวันตกเฉียงใต้ ความเร็ว ๑๐-๒๕ กม./ชม.

โคราชไวยอน้ำท่วมอุโมงค์ทางลอดรถไฟรางคู่

ชาวบ้านในพื้นที่อำเภอจอหอ จังหวัดนครราชสีมา ร้องเรียนถึงปัญหาการระบายน้ำบริเวณทางลอดใต้ทางรถไฟ ในโครงการรถไฟทางคู่ จิระ-ขอนแก่น ที่ก่อนหน้านี้เคยมีเรื่องร้องเรียนถึงปัญหาในการใช้งานแทบจะทุกจุดตลอดทั้งโครงการ แต่การรถไฟแห่งประเทศไทยยังคงไม่มีมาตรการแก้ไขอย่างเป็นรูปธรรม แต่ก็ดันทุรังก่อสร้างจนแล้วเสร็จเปิดให้ประชาชนใช้สัญจรมาแล้วเป็นเวลากว่าปีเศษ ซึ่งจากการลงพื้นที่ตรวจสอบบริเวณอุโมงค์ทางลอดใต้ทางรถไฟบ้านหนองกระดิงงา ตำบลจอหอ อำเภอเมือง จังหวัดนครราชสีมา พบว่าภายในอุโมงค์มีปริมาณน้ำท่วมขังอยู่ความสูงประมาณ ๓๐-๕๐ เซนติเมตร เนื่องจากเครื่องสูบน้ำอัจฉริยะไม่ทำงาน น้ำไม่สามารถระบายออกได้ ทำให้ชาวบ้านไม่สามารถสัญจรผ่านทางลอดดังกล่าวได้

จากการสอบถามชาวบ้านที่จำเป็นต้องใช้เส้นทางดังกล่าวสัญจรเปิดเผยว่า อุโมงค์ทางลอดดังกล่าวจะประสบปัญหาน้ำท่วมขังแทบจะทุกครั้งที่ฝนตก ซึ่งเมื่อเกิดปัญหาน้ำท่วมขังชาวบ้านในพื้นที่จะไม่สามารถใช้เส้นทางสัญจรได้เลยเนื่องจาก



อุโมงค์ทางลอดแห่งนี้เป็นเส้นทางสัญจรเดียวที่ข้ามไปมา ซึ่งถ้าเป็นจักรยานยนต์หรือคนเดินเท้าก็เลือกที่จะพึ่งรื้อของการรถไฟแล้วเดินข้ามทางรถไฟโดยไม่มีแผงกั้นความปลอดภัย เพราะไม่มีทางเลือกอื่นในการเดินทาง ซึ่งที่ผ่านมามีทั้งรถยนต์และรถจักรยานยนต์หลงขับลงไป โดยไม่รู้ว่ามีน้ำท่วม จนทำให้รถพังเสียหายมาแล้วหลายคัน ซึ่งเวลาเกิดปัญหาน้ำท่วมขังทางองค์การบริหารส่วนตำบลก็จะนำเครื่องสูบน้ำมาช่วยเหลือน้ำท่วมให้ แต่เนื่องจากไม่ใช่ส่วนรับผิดชอบโดยตรงปัญหาเหล่านี้จึงตกอยู่กับชาวบ้านตาตาๆ ที่จำเป็นต้องใช้เส้นทางดังกล่าว วอนการรถไฟแห่งประเทศไทยจัดเจ้าหน้าที่เข้ามาดูแลรับผิดชอบ เพราะงบก่อสร้างอุโมงค์ทางลอดแต่ละแห่งพร้อมด้วยติดตั้งเครื่องสูบน้ำเป็นจำนวนไม่ใช่น้อย แต่อายุการใช้งานถึงได้สั้นเพียงเท่านี้

ประปาภูมิภาคโคราชเร่งแจกน้ำช่วยชาวบ้าน

สถานการณ์ภัยแล้งในพื้นที่อำเภอด่านช้าง จังหวัดนครราชสีมา ทวีความรุนแรงมากขึ้นแม้จะเข้าสู่ฤดูฝนแล้ว แต่แหล่งน้ำต้นทุนและแหล่งน้ำสำรองในพื้นที่ยังแห้งขอด ทำให้ชาวบ้านในเขตเทศบาลเมืองคง ขาดน้ำใช้อุปโภค-บริโภค มานานกว่า ๕ เดือนแล้ว การประปาส่วนภูมิภาค สาขาพิมาย จึงเร่งนำรถยนต์บรรทุกน้ำ ขนาด ๖,๐๐๐ ลิตร จำนวน ๔ คัน บรรทุกน้ำจากบ่อบาดาลของการประปาส่วนภูมิภาค ออกแจกจ่ายให้กับโรงพยาบาลเมืองคง และชาวบ้านในเขตเทศบาลเมืองคง วันละ ๑๔-๑๕ เที่ยวรวมจำนวน ๘๔,๐๐๐ ลิตรต่อวัน โดยเฉพาะที่บ้านโนนวัด หมู่ที่ ๖ เขตเทศบาลตำบลเมืองคง ที่กำลังเดือดร้อนหนักขาดแคลนน้ำใช้กว่า ๓๐๐ หลังคาเรือน

ซึ่งการประปาส่วนภูมิภาค สาขาพิมาย เริ่มแจกจ่ายน้ำตั้งแต่ช่วงต้นเดือนเมษายน ๒๕๖๓ เป็นต้นมา และดำเนินก่อสร้างวางท่อน้ำดิบผ่านพื้นที่ และก่อสร้างเสารัดท่อผ่านทางหมู่บ้านหนองกุงน้อย หมู่บ้านโคกกระเบื้อง อำเภอบ้านเหลื่อม เพื่อส่งต่อน้ำดิบไปยังสถานีผลิตประปาเมืองคง จะได้มีน้ำประปาแจกจ่ายให้กับชาวบ้านในพื้นที่อำเภอด่านช้าง แก้ไขปัญหาการขาดแคลนน้ำใช้ในระยะยาว

