



**รายงานการเฝ้าระวังติดตามสถานการณ์น้ำและความช่วยเหลือ
ศูนย์ปฏิบัติการทรัพยากรธรรมชาติและสิ่งแวดล้อม (ด้านทรัพยากรน้ำ)
กระทรวงทรัพยากรธรรมชาติและสิ่งแวดล้อม**

ศูนย์ป้องกันวิกฤติน้ำ กรมทรัพยากรน้ำ

โทรศัพท์ ๐ ๒๒๗๑ ๖๐๐๐ ต่อ ๖๔๔๕ โทรสาร ๐ ๒๒๗๘ ๖๖๒๙ www.dwr.go.th ID Line: mekhalawoc Email: mekhala@dwr.mail.go.th

ศูนย์เทคโนโลยีสารสนเทศทรัพยากรน้ำบาดาล กรมทรัพยากรน้ำบาดาล

โทรศัพท์ ๐ ๒๖๖๖ ๗๐๙๐ โทรสาร ๐ ๒๖๖๖ ๗๑๐๐ www.dgr.go.th Email: itcenter@dgr.mail.go.th

สำนักงานนโยบายและแผนทรัพยากรธรรมชาติและสิ่งแวดล้อม

โทรศัพท์ ๐ ๒๖๖๕๖๕๐๐ www.onep.go.th Email: webmaster@onep.go.th

รายงานฉบับที่ ๑๘๖/๒๕๖๓

เวลา ๐๘.๐๐ น.

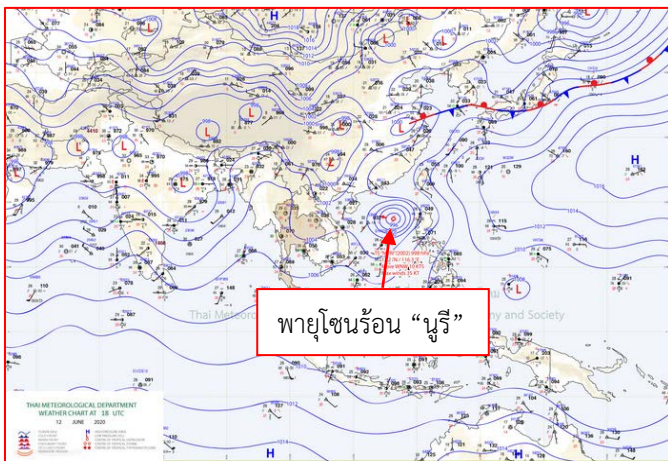
วันที่ ๑๓ มิถุนายน ๒๕๖๓

เรียนรมว.ทส. เลขาธิการ รมว.ทส. ที่ปรึกษา รมว.ทส. ปกท.ทส. รอง ปกท.ทส. อทน. อทบ. และหน่วยงานที่เกี่ยวข้อง

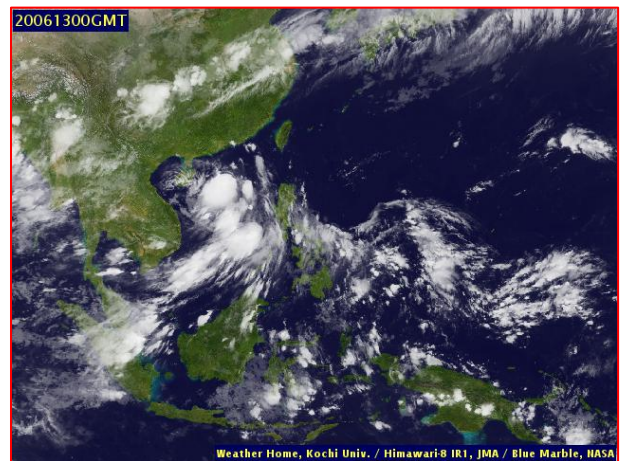
๑. สถานะอากาศ เวลา ๐๖.๐๐ น. (กรมอุตุนิยมวิทยา)

พยากรณ์อากาศ ๒๔ ชั่วโมงข้างหน้า บริเวณภาคตะวันออกเฉียงเหนือ ภาคตะวันออก และภาคใต้ฝั่งตะวันตก มีฝนตกหนักบางแห่ง เนื่องจากมรสุมตะวันตกเฉียงใต้ที่พัดปกคลุมทะเลอันดามันและประเทศไทยเริ่มมีกำลังแรงขึ้น

อนึ่ง พายุไซклонร้อน “นุรี” (NURI) บริเวณทะเลจีนใต้ตอนบน มีแนวโน้มจะเคลื่อนขึ้นฝั่งบริเวณประเทศจีนตอนใต้ ในช่วงวันที่ ๑๓-๑๔ มิ.ย. ๒๕๖๓ ลักษณะเช่นนี้ทำให้ในช่วงวันที่ ๑๓-๑๖ มิ.ย. ๒๕๖๓ มรสุมตะวันตกเฉียงใต้ที่พัดปกคลุมทะเลอันดามันและประเทศไทยจะมีกำลังแรงขึ้น ส่งผลให้ประเทศไทยมีฝนเพิ่มมากขึ้นและมีฝนตกหนักถึงหนักมากบางแห่ง สำหรับคลื่นลมบริเวณทะเลอันดามันและอ่าวไทยจะมีกำลังแรงขึ้น

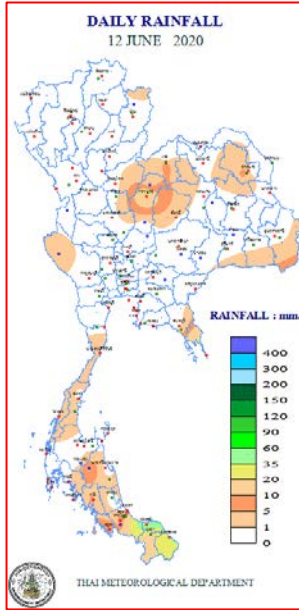


แผนที่อากาศ วันที่ ๑๓ มิ.ย. ๒๕๖๓ เวลา ๐๑.๐๐ น.



ภาพถ่ายดาวเทียม วันที่ ๑๓ มิ.ย. ๒๕๖๓ เวลา ๐๗.๐๐ น.

๒. ปริมาณฝนสะสม ณ เวลา ๐๗.๐๐น.(เมื่อวาน) - ๐๗.๐๐ น.(วันนี้)(กรมอุตุนิยมวิทยา)



จุดตรวจวัด	ปริมาณฝน (มม.)
จ.ปัตตานี	๖๐.๒
จ.ตราด	๓๘.๓
จ.เพชรบูรณ์	๑๙.๖
จ.สตูล	๙.๔
จ.สงขลา (หาดใหญ่)	๘.๐
จ.เลย สกษ.	๖.๕
จ.สกลนคร สกษ.	๖.๕
จ.อำนาจเจริญ	๖.๓

๓. ปริมาณฝนสะสมของพื้นที่ลาดเชิงเขา ๑๒ ชม. ที่ผ่านมา (กรมทรัพยากรน้ำ)

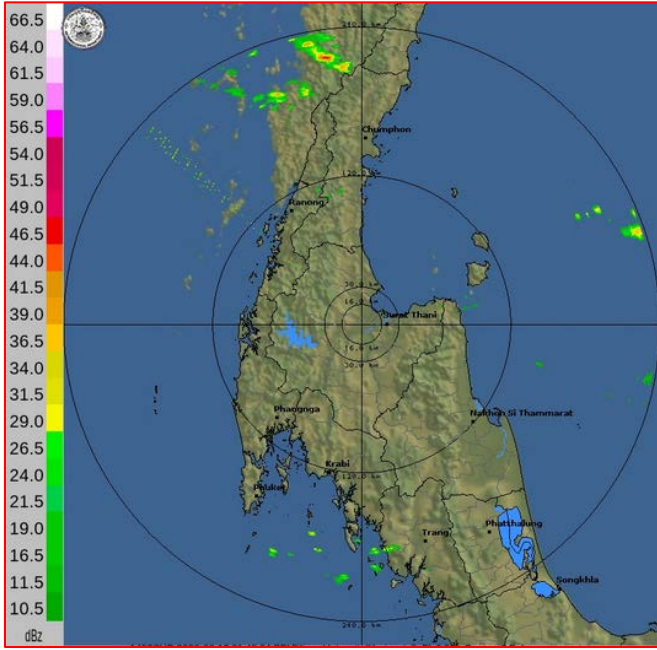
จุดตรวจวัด	ระดับการเตือน	ปริมาณฝน (มม./๑๒ ชม.)
บ้านม่อนหัวฝาย ต.ด่านนาขาม อ.เมืองอุตรดิตถ์ จ.อุตรดิตถ์	-	๘๐.๕
ที่ทำการหน่วยพิทักษ์อุทยานแห่งชาติ ที่ ลป. ๒ ต.ท้ายเหมือง อ.ท้ายเหมือง จ.พังงา	-	๒๘.๕
บ้านปางเหนือ ต.ปางตาไว อ.คลองลาน จ.กำแพงเพชร	-	๑๕.๕
บ้านห้วยสะแตง ต.งอบ อ.ทุ่งช้าง จ.น่าน	-	๑๕.๕
บ้านน้ำเลียง ต.ปอน อ.ทุ่งช้าง จ.น่าน	-	๑๕.๐
บ้านโนนหัวช้าง ต.โนนสมบูรณ์ อ.เขาสวนกวาง จ.ขอนแก่น	-	๑๓.๕
บ้านกลาง ต.ห้วยคต อ.ห้วยคต จ.อุทัยธานี	-	๑๓.๐
บ้านสวนปอ ต.แก่งศรีภูมิ อ.ภูหลวง จ.เลย	-	๑๑.๕
บ้านสบปิ่น ต.ห้วยโก๋น อ.เฉลิมพระเกียรติ จ.น่าน	-	๘.๐
บ้านหมอกจำแป่ ต.หมอกจำแป่ อ.เมืองแม่ฮ่องสอน จ.แม่ฮ่องสอน	-	๘.๐
บ้านน้ำลาว ต.แม่ลาว อ.เชียงคำ จ.พะเยา	-	๗.๐
บ้านห้วยหมากหนูน ต.ท่าผาป้อม อ.แม่ลาน้อย จ.แม่ฮ่องสอน	-	๖.๐
บ้านห้วยกุ่ม ต.ป่าโป่ง อ.สบเมย จ.แม่ฮ่องสอน	-	๖.๐

๔. ค่าความชื้นในดิน (กรมทรัพยากรน้ำ/คณะกรรมการแม่น้ำโขง)

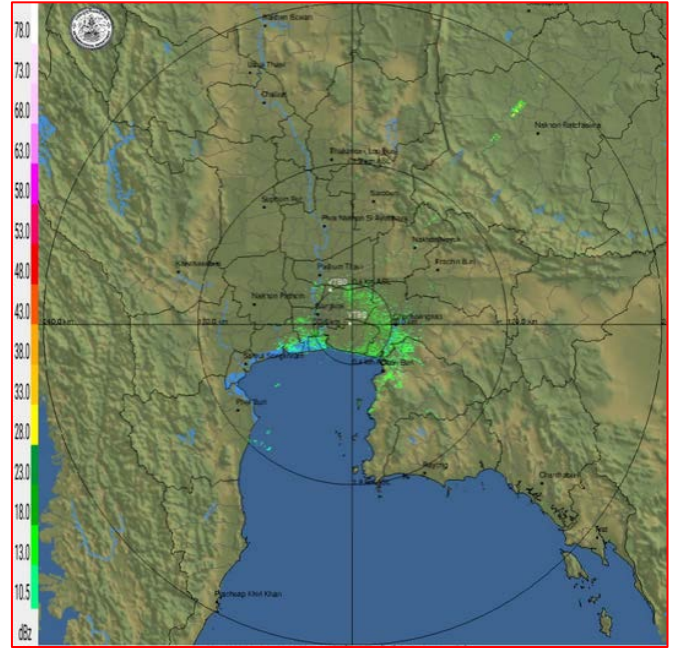
ภูมิภาค	ความชื้นในดิน [-] ๑ มิ.ย. ๖๓	ความชื้นในดิน [-] ๑๓ มิ.ย. ๖๓	แนวโน้ม
เหนือ	๐-๒๐	๒๐-๔๐	เพิ่มขึ้น
กลาง	๒๐-๔๐	๒๐-๔๐	ทรงตัว
ตะวันออกเฉียงเหนือ	๒๐-๔๐	๔๐-๖๐	เพิ่มขึ้น
ตะวันออก	๒๐-๔๐	๔๐-๖๐	เพิ่มขึ้น
ตะวันตก	๒๐-๔๐	๔๐-๖๐	เพิ่มขึ้น
ใต้	๔๐-๖๐	๖๐-๘๐	เพิ่มขึ้น

หมายเหตุ : ความชื้นในดิน ๐ หมายถึง ดินที่แห้งสนิท และ ๑๐๐ หมายถึง ดินที่อิ่มน้ำ

๕.เรดาร์ตรวจอากาศ ณ วันที่ ๑๓ มิถุนายน ๒๕๖๓ (กรมอุตุนิยมวิทยา)



สถานีสุราษฎร์ธานี เวลา ๐๘.๔๕ น.



สถานีสุวรรณภูมิ เวลา ๐๘.๓๐ น.

จากเรดาร์ตรวจอากาศจะพบว่ามีกลุ่มเมฆฝนบริเวณภาคเหนือ ภาคตะวันออกเฉียงเหนือ ภาคกลาง ภาคตะวันออก และภาคใต้ของประเทศไทย

๖. สถานการณ์น้ำในแหล่งเก็บกักน้ำ ณ วันที่ ๑๒ มิถุนายน ๒๕๖๓ (กรมชลประทาน กรมทรัพยากรน้ำ และสทช.)

๖.๑ สภาพน้ำในอ่างเก็บน้ำขนาดใหญ่ปริมาตรน้ำในอ่างฯ ๓๑,๐๐๖ ล้านลบ.ม.คิดเป็นร้อยละ ๔๔ (ปริมาตรน้ำใช้การได้ ๗,๗๒๔ ล้าน ลบ.ม. คิดเป็นร้อยละ ๑๖) ปริมาตรน้ำในอ่างฯ เทียบกับปี ๒๕๖๒ (๓๖,๙๐๑ ล้าน ลบ.ม. คิดเป็นร้อยละ ๕๒) น้อยกว่าปี ๒๕๖๒ จำนวน ๕,๘๙๕ ล้าน ลบ.ม. ปริมาณน้ำไหลลงอ่างฯ จำนวน ๒๗.๖๐ ล้าน ลบ.ม. ปริมาณน้ำระบาย จำนวน ๖๒.๙๖ ล้าน ลบ.ม. สามารถรับน้ำได้อีก ๓๙,๙๒๐ ล้าน ลบ.ม.

อ่างเก็บน้ำ	ปริมาตรน้ำในอ่าง		ปริมาตรน้ำใช้การได้		ปริมาตรน้ำไหลลงอ่าง		ปริมาตรน้ำระบาย		ปริมาตรน้ำรับได้อีก (ล้าน ม. ^๓) (ความจุที่ รนส.- ปริมาตรน้ำ ปัจจุบัน)
	ปริมาตร (ล้าน ม. ^๓)	% น้ำเก็บ กัก	ปริมาตร (ล้าน ม. ^๓)	% น้ำใช้ การ	วันนี้ (ล้าน ม. ^๓)	เมื่อวาน (ล้าน ม. ^๓)	วันนี้ (ล้าน ม. ^๓)	เมื่อวาน (ล้าน ม. ^๓)	
๑.ภูมิพล	๔,๑๐๐	๓๐	๓๐๐	๓	๐.๐๐	๐.๙๕	๘.๐๐	๘.๐๐	๙,๓๖๒
๒.สิริกิติ์	๓,๓๕๓	๓๕	๕๐๓	๘	๓.๘๔	๖.๖๖	๑๑.๕๔	๑๑.๖๐	๗,๑๕๕
๓.จุฬารามณ์	๔๒	๒๖	๕	๔	๐.๐๔	๐.๐๐	๐.๐๐	๐.๐๐	๑๓๙
๔.อุบลรัตน์	๓๒๐	๑๓	-๒๖๑	-๑๔	๐.๑๓	๐.๑๓	๐.๓๐	๐.๓๐	๔,๓๒๐
๕.ลำปาว	๖๔๙	๓๓	๕๔๙	๒๙	๐.๐๔	๐.๒๐	๐.๙๐	๑.๐๗	๑,๘๐๑
๖.สิรินธร	๙๙๗	๕๑	๑๖๕	๑๕	๐.๐๐	๐.๐๐	๐.๐๐	๐.๐๐	๙๖๙
๗.ป่าสักชลสิทธิ์	๑๑๐	๑๑	๑๐๗	๑๑	๐.๒๐	๐.๒๐	๐.๔๓	๐.๔๓	๘๕๐
๘.ศรีนครินทร์	๑๒,๒๑๒	๖๙	๑,๙๔๗	๒๖	๗.๓๙	๒.๑๔	๑๑.๐๕	๑๑.๐๔	๖,๕๕๘
๙.วชิราลงกรณ์	๓,๙๕๘	๔๕	๙๔๖	๑๖	๔.๕๔	๒.๐๗	๑๑.๑๔	๑๑.๐๖	๗,๐๔๒
๑๐.ขุนด่านปราการชล	๒๗	๑๒	๒๒	๑๐	๐.๒๙	๐.๓๓	๐.๐๐	๐.๐๐	๑๙๘
๑๑.รัชชประภา	๒,๗๘๓	๔๙	๑,๔๓๒	๓๓	๕.๑๒	๓.๘๗	๑๐.๗๘	๗.๑๓	๓,๓๖๑
๑๒.บางบาล	๙๗๘	๖๗	๗๐๒	๖๐	๓.๑๗	๓.๗๔	๓.๙๒	๔.๐๕	๖๑๒

๖.๒ อ่างเก็บน้ำขนาดกลาง ๓๕๐ แห่ง มีปริมาณน้ำ ๑,๕๙๕ ล้าน ลบ.ม. (๒๙%) ปริมาณน้ำใช้การได้ ๑,๒๖๓ ล้าน ลบ.ม. (๒๕%)

๖.๓ แหล่งน้ำธรรมชาติขนาดใหญ่ ๖ แห่ง มีปริมาณน้ำรวม ๑๕๕.๘๕ ล้าน ลบ.ม. (๓๐%)

๖.๔ แหล่งน้ำในพื้นที่นอกเขตชลประทาน ๑๔๑,๐๐๒ แห่ง มีปริมาณน้ำรวม ๑,๖๑๕ ล้าน ลบ.ม.

๗. สถานการณ์น้ำในประเทศ ณ วันที่ ๑๐ - ๑๓ มิถุนายน ๒๕๖๓ (กรมชลประทาน)

สถานี	แม่น้ำ	อำเภอ	จังหวัด	ระดับตลิ่ง (ม.รทก.)	ระดับน้ำ (ม.รทก.)				แนวโน้ม	เปรียบเทียบระดับตลิ่ง
					พุธ	พฤหัสบดี	ศุกร์	เสาร์		
					๑๐ มิ.ย.	๑๑ มิ.ย.	๑๒ มิ.ย.	๑๓ มิ.ย.		
P.๑	ปิง	เมือง	เชียงใหม่	๓.๗๐	๑.๔๑	๑.๓๗	๑.๔๕	๑.๕๑	เพิ่มขึ้น	-๒.๑๙
W.๑C	วัง	เมือง	ลำปาง	๕.๒๐	-๐.๘๒	-๐.๘๒	-๐.๗๔	-๐.๘๑	ลดลง	-๖.๐๑
Y.๑๖	ยม	บางระกำ	พิษณุโลก	๗.๓๐	-๑.๐๘	-๑.๐๘	-๑.๐๘	-๑.๐๘	ทรงตัว	-๘.๓๖
N.๗A	น่าน	เมือง	พิจิตร	๙.๘๗	๑.๑๗	๑.๒๕	๑.๑๐	๐.๙๙	ลดลง	-๑๐.๑๙
C.๒	เจ้าพระยา	เมือง	นครสวรรค์	๒๖.๒๐	๑๖.๘๕	๑๖.๘๑	๑๖.๗๕	๑๖.๗๔	ลดลง	-๙.๔๖
C.๑๓	เจ้าพระยา	สรรพยา	ชัยนาท	๑๖.๓๔	๕.๕๑	๕.๕๑	๕.๕๑	๕.๕๑	ทรงตัว	-๑๐.๘๓
M.๖A	มูล	สตึก	บุรีรัมย์	๖.๐๐	-๐.๐๘	-๐.๐๙	-๐.๐๙	-๐.๑๐	ลดลง	-๖.๑
M.๗	มูล	เมือง	อุบลราชธานี	๗.๐๐	๒.๐๕	๒.๐๗	๒.๐๗	๒.๐๙	เพิ่มขึ้น	-๔.๙๑
M.๑๙๑	ลำตะคอง	เมือง	นครราชสีมา	๓.๐๐	๐.๗๖	๐.๗๖	๐.๗๖	๐.๗๖	ทรงตัว	-๒.๒๔
M.๖๙	ลำเซบก	โครงการพิเศษ	อุบลราชธานี	๗.๓๐	๓.๐๕	๓.๐๙	๓.๐๐	๓.๐๐	ทรงตัว	-๔.๓
X.๖๔	คลองท่าแซะ	ท่าแซะ	ชุมพร	๑๗.๑๓	๗.๕๕	๘.๖๖	๘.๐๘	๗.๔๖	ลดลง	-๙.๖๗
X.๑๔๙	คลองกลาย	นบพิตำ	นครศรีธรรมราช	๓๓.๙๖	๒๘.๓๐	๒๘.๓๐	๒๘.๓๒	๒๘.๒๙	ลดลง	-๕.๖๗
X.๒๗๔	แม่น้ำโกลก	เวียง	นราธิวาส	๒๔.๑๘	๑๘.๘๔	๑๘.๗๕	๑๘.๗๐	๑๘.๗๖	เพิ่มขึ้น	-๕.๔๒
X.๓๗A	แม่น้ำตาปี	พระแสง	สุราษฎร์ธานี	๑๑.๗๐	๕.๒๐	๕.๒๑	๕.๐๒	๔.๙๐	ลดลง	-๓.๓

*** ยังไม่ได้รับรายงาน

๘. สถานการณ์น้ำในพื้นที่ลุ่มน้ำโขง ณ วันที่ ๑๓ มิถุนายน ๒๕๖๓ (คณะกรรมการจัดการแม่น้ำโขง)

สถานี	ระดับอ้างอิง (ม.รทก.)	ระดับตลิ่ง (ม.)	ระดับน้ำ (ม.)					เปรียบเทียบระดับตลิ่ง (ม.)	ผลต่างของระดับน้ำ (ม.)		แนวโน้ม
			๙ มิ.ย.	๑๐ มิ.ย.	๑๑ มิ.ย.	๑๒ มิ.ย.	๑๓ มิ.ย.		๓ วันย้อนหลัง	๕ วันย้อนหลัง	
อ.เชียงแสน จ.เชียงราย	๓๕๗.๑๑๐	๑๒.๘๐	๒.๔๒	๒.๐๑	๒.๓๑	๒.๔๔	๒.๓๖	-๑๐.๔๔	๐.๐๕	-๐.๓๗	ลดลง
อ.เชียงคาน จ.เลย	๑๙๔.๑๑๘	๑๖.๐๐	๔.๑๘	๔.๓๘	๔.๕๖	๔.๖๗	๔.๗๐	-๑๑.๓๐	๐.๑๔	๐.๓๑	เพิ่มขึ้น
อ.เมือง จ.หนองคาย	๑๕๓.๖๔๘	๑๒.๒๐	๑.๗๒	๑.๖๖	๑.๖๑	๑.๗๘	๑.๘๖	-๑๐.๓๔	๐.๒๕	๐.๐๓	เพิ่มขึ้น
อ.เมือง จ.นครพนม	๑๓๒.๖๘๐	๑๒.๐๐	๑.๘๙	๒.๐๐	๑.๙๘	๑.๙๒	๑.๘๗	-๑๐.๑๓	-๐.๑๑	๐.๐๙	ลดลง
อ.เมือง จ.มุกดาหาร	๑๒๔.๒๑๙	๑๒.๕๐	๒.๒๔	๒.๒๔	๒.๓๗	๒.๔๒	๒.๓๔	-๑๐.๑๖	-๐.๐๓	๐.๑๑	ลดลง
อ.โขงเจียม จ.อุบลราชธานี	๘๙.๐๓๐	๑๔.๕๐	๒.๘๔	๒.๗๕	๒.๗๑	๒.๗๕	๒.๘๐	-๑๑.๗๐	๐.๐๙	-๐.๑๐	เพิ่มขึ้น

*** ไม่มีสถานการณ์

๙. สถานการณ์เตือนภัย Early Warning ณ วันที่ ๑๓ มิถุนายน ๒๕๖๓ (กรมทรัพยากรน้ำ)

[เวลา ๑๕.๐๐ น. (เมื่อวาน) - ๐๘.๐๐ น. (วันนี้)]

การแจ้งเตือน	สถานี	การแจ้งเตือน
เตือนสีแดง (อพยพ)	-	-
เตือนสีเหลือง (เตือนภัย)	-	-
เตือนสีเขียว (เฝ้าระวัง)	-	-

*** ไม่มีสถานการณ์

๑๐. พื้นที่ติดตามและเฝ้าระวังสถานการณ์ธรณีพิบัติภัย ณ วันที่ ๑๓ มิถุนายน ๒๕๖๓ (กรมทรัพยากรธรณี)

เนื่องจากในพื้นที่เสี่ยงดินถล่ม มีปริมาณน้ำฝนไม่ถึงเกณฑ์การเฝ้าระวัง ประกอบกับบางพื้นที่ไม่มีฝนตก จึงไม่มีพื้นที่ติดตามสถานการณ์พิบัติภัยดินถล่มและน้ำป่าไหลหลาก

๑๑. เหตุการณ์วิกฤตน้ำปัจจุบัน ณ วันที่ ๑๓ มิถุนายน ๒๕๖๓ [เวลา ๑๕.๐๐ น. (เมื่อวาน) - ๐๘.๐๐ น. (วันนี้)]

ไม่มีสถานการณ์

๑๒. สถานการณ์ภาวะน้ำท่วม และสถานการณ์ฝนแล้ง/ฝนทิ้งช่วง ณ วันที่ ๑๓ มิถุนายน ๒๕๖๓ (ปก.)

สถานการณ์ภัยแล้ง

ตั้งแต่วันที่ ๑๗ ตุลาคม ๒๕๖๒ ถึงปัจจุบัน มีจังหวัดที่มีการประกาศเขตการให้ความช่วยเหลือผู้ประสบภัยพิบัติกรณีฉุกเฉิน (ภัยแล้ง) ตามระเบียบกระทรวงการคลังว่าด้วยเงินอุดหนุนราชการเพื่อช่วยเหลือผู้ประสบภัยพิบัติกรณีฉุกเฉิน พ.ศ. ๒๕๖๒ มีสถานการณ์ทั้งหมด ๒๙ จังหวัด ๑๖๗ อำเภอ ๘๘๓ ตำบล ๕ เทศบาล ๗,๖๐๓ หมู่บ้าน/ชุมชน ได้แก่ จังหวัดเชียงราย เชียงใหม่ พะเยา น่าน อุตรดิตถ์ สุโขทัย เพชรบูรณ์ ตาก พิษณุโลก อุตรดิตถ์ หนองคาย บึงกาฬ นครพนม สกลนคร มหาสารคาม นครราชสีมา บุรีรัมย์ ชัยภูมิ ศรีสะเกษ นครสวรรค์ อุทัยธานี ชัยนาท สุพรรณบุรี กาญจนบุรี ฉะเชิงเทรา ปราจีนบุรี จันทบุรี ชลบุรี และจังหวัดสงขลา

ยุติสถานการณ์ฯ ทั้งจังหวัด จำนวน ๑๔ จังหวัด ๗๓ อำเภอ ๓๗๕ ตำบล ๒ เทศบาล ๒,๙๑๘ หมู่บ้าน ได้แก่ กาฬสินธุ์ (๑ อ. ๔ ต. ๒๗ ม.) เพชรบูรณ์ (๖ อ. ๔๑ ต. ๒๕๔ ม.) จ.นครพนม (๓ อ. ๑๑ ต. ๖๔ ม.) จ.สงขลา (๑ อ. ๑๑ ต. ๕๘ ม.) จ.สุโขทัย (๔ อ. ๑๖ ต. ๙๑ ม.) จ.หนองคาย (๘ อ. ๔๐ ต. ๓๕๘ ม.) พิษณุโลก (๓ อ. ๑๒ ต. ๘๓ ม.) จ.สกลนคร (๘ อ. ๕๖ ต. ๔๔๒ ม.) จ.เชียงราย (๑๕ อ. ๗๗ ต. ๖๖๗ ม.) จ.น่าน (๓ อ. ๙ ต. ๖๕ ม.) จ.อุตรดิตถ์ (๕ อ. ๑๕ ต. ๑๐๗ ม.) จ.นครสวรรค์ (๖ อ. ๒๖ ต. ๑๖๔ ม.) จ.ปราจีนบุรี (๒ อ. ๔ ต. ๑๑ ม.) และ จ. นครราชสีมา (๘ อ. ๕๓ ต. ๑ เทศบาล ๕๒๗ หมู่บ้าน/ชุมชน)

ยังคงเหลือสถานการณ์ฯ ๑๕ จังหวัด ๙๔ อำเภอ ๕๐๘ ตำบล ๓ เทศบาล ๔,๖๘๕ หมู่บ้าน/ชุมชน

จังหวัด	จำนวน			รายชื่ออำเภอที่ประกาศเขตภัยพิบัติฯ
	อำเภอ	ตำบล	หมู่บ้าน/ ชุมชน	
ภาคเหนือ รวม ๓ จังหวัด ๑๔ อำเภอ ๗๓ ตำบล ๗๒๖ หมู่บ้าน				
๑. พะเยา	๘	๔๘	๕๒๐	ภูกามยาว (๓ ต. ๔๑ ม.) เชียงคำ (๓ ต. ๑๘ ม.) ดอกคำใต้ (๑๑ ต. ๑๐๘ ม.) แม่ใจ (๖ ต. ๖๕ ม.) จุน (๕ ต. ๒๓ ม.) เมืองฯ (๑๒ ต. ๑๗๒ ม.) ภูซาง (๕ ต. ๕๙ ม.) เชียงม่วน (๓ ต. ๓๔ ม.)
๒. เชียงใหม่	๕	๑๕	๑๑๗	ฮอด (๑ ต. ๑๐ ม.) ดอยหล่อ (๔ ต. ๔๑ ม.) แม่แตง (๑ ต. ๑๑ ม.) ดอยเต่า (๖ ต. ๔๓ ม.) เวียงแหง (๓ ต. ๒๒ ม.)
๓. ตาก	๑	๑๐	๘๙	เมืองฯ (๑๐ ต. ๘๙ ม.)
ภาคตะวันออกเฉียงเหนือ รวม ๖ จังหวัด ๕๔ อำเภอ ๓๑๘ ตำบล ๒ เทศบาล ๓,๐๖๙ หมู่บ้าน/ชุมชน				
๔. บึงกาฬ	๔	๓๒	๒๕๒	พรเจริญ (๗ ต. ๕๘ ม.) เมืองฯ (๑๒ ต. ๗๗ ม.) ปากคาด (๖ ต. ๕๑ ม.) ไชยพิสัย (๗ ต. ๖๖ ม.)
๕. มหาสารคาม	๗	๔๘	๕๙๐	แกดำ (๑ ต. ๓ ม.) โกสุมพิสัย (๙ ต. ๙๑ ม.) ชื่นชม (๔ ต. ๔๖ ม.) เชียงยืน (๘ ต. ๑๑๖ ม.) พยัคฆภูมิพิสัย (๑๔ ต. ๑๙๘ ม.) ยางสีสุราช (๗ ต. ๙๑ ม.) นาดี (๕ ต. ๔๕ ม.)
๖. บุรีรัมย์	๑๑	๘๓	๙๔๓	พลับพลาชัย (๕ ต. ๕๖ ม.) ประโคนชัย (๑๖ ต. ๑๗๕ ม.) โนนดินแดง (๑ ต. ๘ ม.) ละหานทราย (๒ ต. ๑๑ ม.) หนองหงส์ (๗ ต. ๙๘ ม.) นางรอง (๑๔ ต. ๑๓๓ ม. ๑ เทศบาล ๗ ชุมชน) เฉลิมพระเกียรติ (๑ ต. ๑ ม.) เมืองฯ (๑๘ ต. ๓๒๓ ม.) นาโพธิ์ (๔ ต. ๑๕ ม.) หนองกี่ (๑๐ ต. ๑๐๘ ม.) คูเมือง (๕ ต. ๘ ม.)
๗. ชัยภูมิ	๑๖	๖๑	๓๒๖	บ้านเขว้า (๓ ต. ๓ ม.) คอนสาร (๗ ต. ๑๘ ม.) จัตุรัส (๖ ต. ๒๗ ม.) บ้านแท่น (๒ ต. ๔ ม.) เกษตรสมบูรณ์ (๑ ต. ๔ ม.) เนินสง่า (๒ ต. ๙ ม.) ชับใหญ่ (๓ ต. ๒๙ ม.) ภูเขียว (๒ ต. ๓ ม.) หนองบัวระเหว (๕ ต. ๕๑ ม.) แก้งคร้อ (๕ ต. ๑๗ ม.) เทพสถิต (๕ ต. ๙๒ ม.) ักดีชุมพล (๔ ต. ๑๘ ม.) หนองบัวแดง (๒ ต. ๖ ม.) บำเหน็จณรงค์ (๓ ต. ๕ ม.) คอนสวรรค์ (๑ ต. ๒ ม.) เมืองฯ (๑๐ ต. ๓๔ ม.)

๘.ศรีสะเกษ	๘	๔๑	๔๓๑	เมืองจันทร์ (๓ ต. ๕๒ ม.) ไพรบึง (๔ ต. ๓๑ ม.) อุทุมพรพิสัย (๑๒ ต. ๑๔๕ ม.) ห้วยทับทัน (๔ ต. ๔๗ ม.) กันทรารมย์ (๑ ต. ๒ ม.) โพธิ์ศรีสุวรรณ (๕ ต. ๒๐ ม.) ขุขันธ์ (๑๐ ต. ๑๑๑ ม.) ปรารัง (๑ ต. ๑๐ ม.)
ภาคกลาง และภาคตะวันออกเฉียง รวม ๗ จังหวัด ๓๔ อำเภอ ๑๗๐ ตำบล ๒ เทศบาล ๑,๔๑๗ หมู่บ้าน/ชุมชน				
๙.อุทัยธานี	๘	๖๗	๖๒๐	เมืองฯ (๑๑ ต. ๖๖ ม. ๑ ท. ๑ ช.) ท้าพทัน (๑๐ ต. ๙๐ ม.) หนองขาหย่าง (๙ ต. ๕๓ ม.) หนองฉาง (๑๐ ต. ๙๗ ม.) สว่างอารมณ์ (๕ ต. ๖๒ ม.) ลานสัก (๖ ต. ๘๔ ม.) ห้วยคต (๓ ต. ๓๑ ม.) บ้านไร่ (๑๓ ต. ๑๓๖ ม.)
๑๐. ชัยนาท	๔	๑๖	๑๕๘	วัดสิงห์ (๔ ต. ๒๔ ม.) หันคา (๕ ต. ๔๖ ม.) หนองมะโมง (๔ ต. ๓๖ ม.) เนินมะขาม (๓ ต. ๔๗ ม.)
๑๑.กาญจนบุรี	๖	๒๒	๑๙๕	พนมทวน (๔ ต. ๒๗ ม.) เลาขวัญ (๗ ต. ๙๐ ม.) ท่าม่วง (๒ ต. ๑๔ ม.) บ่อพลอย (๔ ต. ๙ ม.) หนองปรือ (๑ ต. ๖ ม.) ห้วยกระเจา (๔ ต. ๔๙ ม.)
๑๒. สุพรรณบุรี	๖	๒๗	๒๐๒	หนองหญ้าไซ (๖ ต. ๖๖ ม.) อู่ทอง (๖ ต. ๔๒ ม.) ดอนเจดีย์ (๕ ต. ๓๒ ม.) เดิมบางนางบัว (๕ ต. ๓๓ ม.) เมืองฯ (๒ ต. ๑๓ ม.) สามชุก (๓ ต. ๑๖ ม.)
๑๓.ฉะเชิงเทรา	๓	๖	๑๘	บ้านโพธิ์ (๑ ต. ๓ ม.) แผลงยาว (๔ ต. ๑๓ ม.) บางปะกง (๑ ต. ๒ ม.)
๑๔.จันทบุรี	๖	๓๑	๒๑๗	แก่งหางแมว (๒ ต. ๒๒ ม.) สอยดาว (๕ ต. ๑๘ ม.) เขาคิชฌกูฏ (๓ ต. ๑๘ ม.) นายายอาม (๕ ต. ๓๒ ม.) ท่าใหม่ (๖ ต. ๑ เทศบาล ๕๖ ม. ๓ ชุมชน) โป่งน้ำร้อน (๕ ต. ๔๗ ม.)
๑๕.ชลบุรี	๑	๑	๗	เกาะสีชัง (๑ ต. ๗ ม.)
รวม ๑๕ จังหวัด	๙๔	๕๐๘	๔,๖๘๕	

๑๓. การคาดหมายลักษณะอากาศ ๗ วันข้างหน้า (ระหว่างวันที่ ๑๒ - ๑๘ มิ.ย. ๒๕๖๓)

ในช่วงวันที่ ๑๓ - ๑๖ มิ.ย. ๖๓ มรสุมตะวันตกเฉียงใต้ที่พัดปกคลุมทะเลอันดามันและประเทศไทยจะมีกำลังแรงขึ้น เนื่องจากพายุดีเปรสชันบริเวณทะเลจีนใต้ตอนบน คาดว่าจะมีกำลังแรงขึ้นเป็นพายุโซนร้อน และจะเคลื่อนขึ้นฝั่งบริเวณประเทศจีนตอนใต้ในช่วงวันที่ ๑๔-๑๕ มิ.ย. ๖๓ ลักษณะเช่นนี้ทำให้ประเทศไทยมีฝนเพิ่มขึ้น และมีฝนตกหนักถึงหนักมาก บางแห่ง ส่วนคลื่นลมบริเวณทะเลอันดามันและอ่าวไทยจะมีกำลังแรงขึ้น โดยทะเลอันดามันมีคลื่นสูงประมาณ ๒ เมตร บริเวณที่มีฝนฟ้าคะนองคลื่นสูงมากกว่า ๒ เมตร ส่วนในช่วงวันที่ ๑๗ - ๑๘ มิ.ย. ๖๓ มรสุมตะวันตกเฉียงใต้ที่พัดปกคลุมทะเลอันดามันและประเทศไทยจะมีกำลังอ่อนลง ลักษณะเช่นนี้ทำให้ด้านรับลมของภาคเหนือ ภาคกลาง ภาคตะวันออกเฉียงเหนือ และภาคใต้ฝั่งตะวันตกยังคงมีฝนตกหนักบางแห่ง ส่วนคลื่นลมบริเวณทะเลอันดามันและอ่าวไทยจะมีกำลังอ่อนลง โดยทะเลอันดามันมีคลื่นสูง ๑-๒ เมตร บริเวณที่มีฝนฟ้าคะนองคลื่นสูงประมาณ ๒ เมตร

๑๔. ความช่วยเหลือภัยแล้งสะสมของกรมทรัพยากรน้ำ

ความช่วยเหลือในพื้นที่ประสบปัญหาภัยแล้ง ตั้งแต่วันที่ ๑ ตุลาคม ๒๕๖๒ - ๑๒ มิถุนายน ๒๕๖๓

หน่วยงาน	จังหวัด	ปริมาณการ สูบน้ำ (ลบ.ม.)	ปริมาณการ แจกจ่ายน้ำ สะอาด (ลิตร)	ประโยชน์ที่ได้รับ		
				อุปโภค-บริโภค		พื้นที่เกษตร (ไร่)
				ครัวเรือน	ประชากร	
ภาค ๑	ลำปาง	๔๙๒,๒๐๐	๑,๓๒๓,๑๖๕	๑๗๒,๒๗๖	๔๖๐,๙๐๘	๒,๐๕๖
	เชียงใหม่	๕๒๓,๐๒๐	๑๕๑,๔๗๗	๒๑,๒๐๑	๘๗,๖๗๕	๑,๗๐๐
	แม่ฮ่องสอน	-	๑๑๘,๙๓๘	๙,๒๔๘	๖๐,๙๘๖	-
	เชียงราย	-	๒๗๙,๖๔๒	๕๖,๔๗๑	๑๗๔,๔๗๗	-

	กำแพงเพชร	-	๑๙๕,๑๐๙	๔๔,๑๒๕	๑๗๙,๓๑๐	-
	ลำพูน	๑,๑๓๕,๓๑๐	๑๘๐,๐๐๐	๕๕	๑๙๐	๕,๔๕๐
	พะเยา	-	๑๘,๐๐๐	๑๒๖	๕๐๐	-
ภาค ๒	นครสวรรค์	๑๐,๕๗๐,๕๐๐	๑๓๘,๐๐๐	๗,๓๙๕	๑๔,๖๑๓	๑๐,๒๐๐
	สิงห์บุรี	๑,๘๔๓,๕๖๐	-	๑๕๐	๖๐๐	-
	อุทัยธานี	๕,๑๐๘,๔๐๐	๑๘๐,๐๐๐	๙๕๑	๓,๔๕๐	-
	สระบุรี	๕,๕๖๘,๔๘๐	๑๒๐,๐๐๐	๔,๙๐๒	๒๒,๖๘๓	๑๗,๐๐๐
	ปทุมธานี	๗,๓๖๕,๖๐๐	-	๑๒,๔๗๒	๔๒,๒๕๘	๓๑,๔๔๗
	เพชรบูรณ์	๘๑,๐๐๐	-	๒,๐๖๓	๙,๐๗๖	-
	ชัยนาท	-	๑๐๘,๐๐๐	-	๓๐	-
ภาค ๓	อุดรธานี	๕,๒๕๔,๘๐๐	๖๐,๐๐๐	๔,๓๓๓	๔๒,๕๘๔	๑,๘๔๕
	หนองคาย	๒,๑๖๐,๕๐๐	-	๓,๑๔๗	๑๐,๐๘๘	๙,๐๗๗
	สกลนคร	๓,๓๙๘,๕๐๐	-	๓,๑๓๘	๑๑,๑๘๖	๓,๑๐๐
	หนองบัวลำภู	-	๕๔,๐๐๐	๓๒๕	๑,๑๗๓	-
	เลย	-	๔๒,๐๐๐	๒๒๔	๗๔๘	-
	บึงกาฬ	-	๖,๐๐๐	๒๐๑	๗๑๖	-
ภาค ๔	ชัยภูมิ	๔๙๐,๐๕๐	-	๗,๒๕๐	๒๒,๓๗๙	-
	ขอนแก่น	๒,๓๖๑,๕๕๐	๑,๐๕๐,๐๐๐	๗,๕๘๖	๒๙,๘๕๓	-
	มหาสารคาม	๒๙๓,๑๐๐	๑,๕๙๐,๐๐๐	๑,๐๘๖	๔,๓๙๔	-
	กาฬสินธุ์	-	๑๘,๐๐๐	๓๗๓	๑,๗๐๐	-
ภาค ๕	นครราชสีมา	๔,๕๖๐,๔๐๐	๒,๗๙๖,๐๐๐	๑๕,๙๔๙	๓๗,๑๕๘	๑๑๕
	บุรีรัมย์	๓๗๒,๐๐๐	-	๑,๖๔๐	๖,๘๒๕	-
ภาค ๖	ปราจีนบุรี	๙,๙๐๔,๔๘๐	๒๒๘,๐๐๐	๕,๔๒๒	๑๘,๕๗๕	๑๐,๖๑๘
	ระยอง	๒,๑๒๒,๔๕๐	๕,๒๘๖,๘๐๐	๒,๖๙๔	๘,๐๙๔	๓,๘๕๑
	จันทบุรี	๔,๙๙๘,๕๐๐	๗๓๘,๐๐๐	๒,๒๔๖	๖,๗๙๗	๑๗,๐๓๑
	ตราด	๖,๘๐๙,๒๐๐	-	๒,๕๑๑	๖,๑๑๘	๒๐,๘๕๐
	สระแก้ว	๑๓๗,๖๐๐	-	๘๓๐	๒,๔๙๐	-
ภาค ๗	สุพรรณบุรี	๑๑,๒๑๕,๓๐๗	-	๑,๘๗๔	๖,๓๔๐	๑๗,๕๖๗
	ราชบุรี	๑,๓๒๓,๕๔๐	๓๖,๐๐๐	๑๖๐	๕๕๖	๑,๐๓๐
	เพชรบุรี	๒๕๗,๕๘๐	-	๕๐๐	๑,๓๕๐	๓๐๐
ภาค ๘	ประจวบคีรีขันธ์	๑๒๔,๗๔๐	-	๑,๒๐๐	๒,๔๐๐	-
	นครศรีธรรมราช	๔,๘๘๙,๑๖๐	-	๘,๓๑๕	๗,๒๒๐	๒๓,๖๐๐
	สตูล	๑๘๗,๙๒๐	-	๒๖๐	๘๐๐	๓,๒๐๐
	นราธิวาส	๓๔๐,๒๐๐	-	๕๐๐	๑,๕๕๐	๕,๐๐๐
ภาค ๙	อุตรดิตถ์	-	๔๕๗,๗๐๐	๑,๓๑๖	๔,๖๘๖	-
	พิษณุโลก	๓๗๒,๒๔๐	๑๐๒,๐๐๐	๕๒๑	๑,๘๑๕	๑,๘๗๘
	พิจิตร	๑๓,๖๘๐	-	-	๘๐	-
	แพร่	๒,๗๒๙,๗๖๐	-	๓,๒๗๐	๙,๖๒๐	๑๓,๒๕๐
	สุโขทัย	๕๐๕,๙๒๐	๒๘๒,๐๐๐	๑,๑๖๘	๔,๓๓๖	๑,๕๐๐
	น่าน	๕๙๐,๘๘๐	-	๙,๕๖๓	๓๘,๐๖๐	๑,๗๗๕
ภาค ๑๐	ชุมพร	-	-	-	-	-
	ภูเก็ต	-	-	-	-	-
	สุราษฎร์ธานี	๑,๐๙๙,๒๐๐	๑,๔๘๘,๐๐๐	๙๘๘	๔,๑๗๐	๓,๓๗๒

ภาค ๑๑	อำนาจเจริญ	๒๑๖,๙๐๐	-	๓๙๕	๑,๖๔๖	๖๐๐
	อุบลราชธานี	๑๘๑,๔๕๐	๒๐๑,๐๐๐	๒,๖๗๘	๘,๕๗๗	๒๕๐
	๔๙ จังหวัด	๙๙,๙๐๗,๐๕๗	๑๗,๓๔๓,๘๓๑	๔๒๖,๒๑๐	๑,๓๗๒,๗๐๕	๒๐๙,๗๖๒

๑๕. ความช่วยเหลือภัยแล้งสะสมของกรมทรัพยากรน้ำบาดาล ตั้งแต่วันที่ ๑ ตุลาคม ๒๕๖๒ - ๕ มิถุนายน ๒๕๖๓

สำนักงาน ทรัพยากรน้ำ บาดาล	การแจกจ่ายน้ำ (ลิตร)			เจาะบ่อน้ำ บาดาล (บ่อ)	เป่าล้างบ่อ น้ำบาดาล (บ่อ)	ซ่อมแซม/ ติดตั้ง เครื่อง สูบ/ เครื่องสูบ ไฟฟ้า (ครั้ง/บ่อ)	ซ่อมแซม บำรุงระบบ ประปา บาดาล (แห่ง)
	รถบรรทุกน้ำ แจกจ่ายน้ำ (ลิตร)	รถปรับปรุง คุณภาพน้ำ (ลิตร)	น้ำดื่มบรรจุ ขวด/ แกลลอน (ลิตร)				
เขต ๑ ลำปาง	๑๙๗,๒๑๐	๗,๘๐๕	๕,๕๓๐	๐	๑๓	๓๔	๘
เขต ๒ สุพรรณบุรี	๔๗๘,๐๐๐	๑๕,๐๐๐	๘๐,๗๐๐	๑๙	๑๓	๔๐	๑๐
เขต ๓ สระบุรี	๑๒๘,๑๘๓	๕,๕๐๐	๓๓,๕๗๐	๑๗	๖๙	๓๑	๔๔
เขต ๔ ขอนแก่น	๕๘๐,๐๐๐	๗,๐๐๐	๓,๕๕๐	๒๔	๖๙	๕๒	๓
เขต ๕ นครราชสีมา	๒,๖๐๙,๒๓๐	๒๑๘,๒๕๐	๑๘๖,๔๗๕	๑๓	๔๙	๓๓	๕
เขต ๖ ตรัง	๕,๐๕๕,๙๘๐	๑,๓๔๖,๘๔๐	๓,๖๐๐	๒	๑๑	๒๐	๑๘
เขต ๗ กำแพงเพชร	๑๒๐,๐๐๐	๘,๒๕๓	๑๘,๖๗๕	๔	๓๔	๕๑	๓๔
เขต ๘ ราชบุรี	๑๔๔,๐๐๐	๑๐	๑๑๕,๐๘๘	๑	๐	๓	๒๓
เขต ๙ ระยอง	๓๐๐,๐๐๐	๔๐,๐๐๐	๕,๘๐๔	๒๖	๓๕	๘๐	๖๗
เขต ๑๐ อุดรธานี	๑๒๐,๐๐๐	๑,๐๐๐	๓,๔๔๘	๐	๑	๘	๖
เขต ๑๑ อุบลราชธานี	๑๖๘,๐๐๐	๐	๒,๕๐๐	๑	๐	๑๙	๒๙
เขต ๑๒ สงขลา	๑๒๐,๐๐๐	๒,๕๐๐	๕,๐๐๐	๒	๒๒	๒๗	๑๙
รวม	๑๐,๐๒๐,๖๐๓	๑,๖๕๒,๑๕๘	๔๖๓,๙๔๐	๑๑๙	๓๑๖	๓๙๘	๒๖๖
รวมแจกจ่ายน้ำ (ลิตร)	๑๒,๑๓๖,๗๐๑						

กระทรวงทรัพยากรธรรมชาติและสิ่งแวดล้อม
วันที่ ๑๒ มิถุนายน ๒๕๖๓

๑. กรม ทรัพยากรน้ำ สำนักงาน ทรัพยากรน้ำภาค ๗
๒. กิจกรรมที่ดำเนินการ ติดตั้งเครื่องสูบน้ำแบบหอยโข่ง ขนาด Ø ๑๐ นิ้ว จำนวน ๑ เครื่อง เพื่อช่วยเหลือเกษตรกร ไม้ผล ไม้ยืนต้น ที่ได้รับความเดือดร้อนจากวิกฤตน้ำแล้ง ณ บริเวณพื้นที่ หมู่ที่ ๑ ตำบลไร่รถ อำเภอดอนเจดีย์ จังหวัด สุพรรณบุรี
๓. ประโยชน์ที่ได้รับ ๒๔๖ ไร่ ๖,๔๘๐ ลบ.ม.
๑๖ คน - คน



กระทรวงทรัพยากรธรรมชาติและสิ่งแวดล้อม
วันที่ ๑๑ มิถุนายน ๒๕๖๓

๔. กรม ทรัพยากรน้ำ สำนักงาน ทรัพยากรน้ำภาค ๖
๕. กิจกรรมที่ดำเนินการติดตั้งเครื่องสูบน้ำขนาด ๑๒ นิ้ว จำนวน ๑ เครื่อง ที่ค่ายพรหมโยธี ตำบลบ้านพระ อำเภอเมือง
ปราจีนบุรี จังหวัดปราจีนบุรี
๖. ประโยชน์ที่ได้รับ _____ ไร่ _____ - _____ ลบ.ม.
_____ - _____ คริวเรือน _____ ๖,๐๐๐ คน



กระทรวงทรัพยากรธรรมชาติและสิ่งแวดล้อม
วันที่ ๑๑ มิถุนายน ๒๕๖๓

๗. กรม ทรัพยากรน้ำ สำนักงาน ทรัพยากรน้ำภาค ๖
๘. กิจกรรมที่ดำเนินการ ทำการติดตั้งเครื่องสูบน้ำขนาด ๑๒ นิ้ว จำนวน ๑ เครื่อง สูบทยน้ำจากสระเก็บน้ำโครงการอนุรักษ์ฟื้นฟูแหล่งน้ำคลองหาดที่ก่อสร้างโดยกรมทรัพยากรน้ำ ไปยังอ่างเก็บน้ำเฉลิมพระเกียรติบรมราชชนนี ซึ่งเป็นสระเก็บน้ำดิบสำหรับผลิตประปาของสถานีผลิต-จ่ายน้ำลูกข่ายคลองหาด ในเขตเทศบาลตำบลคลองหาด อำเภอคลองหาด จังหวัดสระแก้ว
๙. ประโยชน์ที่ได้รับ _____ - _____ ไร่ _____ - _____ ลบ.ม.
_____ ๘๓๐ _____ คริวเรือน _____ ๒,๔๙๐ _____ คน



จึงเรียนมาเพื่อโปรดทราบ

นายสมฤทธิ วิไลภรณ์
รองอธิบดีกรมทรัพยากรน้ำ
ประธานคณะทำงานศูนย์ปฏิบัติการ
ทรัพยากรธรรมชาติและสิ่งแวดล้อม
(ด้านทรัพยากรน้ำ)