

# รายงานสถานการณ์น้ำลุ่มน้ำเจ้าพระยา

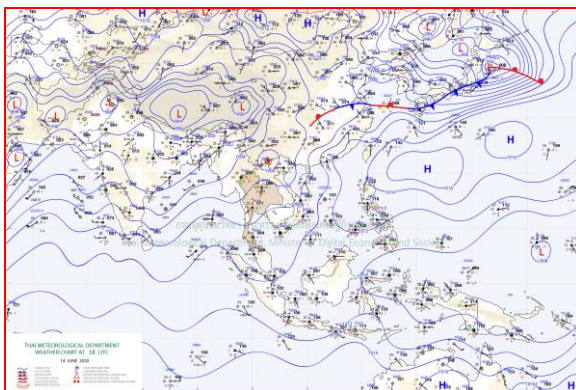
## วันที่ 15 มิถุนายน 2563

### 1) สภาพภูมิอากาศ

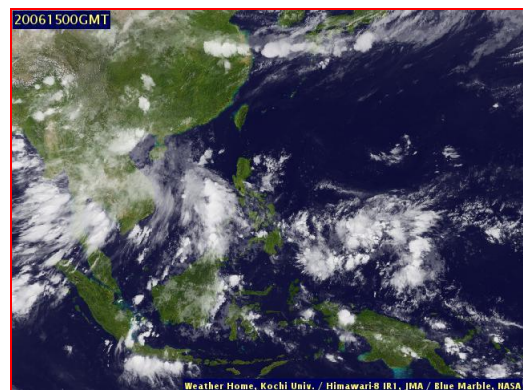
**ลักษณะอากาศทั่วไป** (ที่มา: กรมอุตุนิยมวิทยา)

พยากรณ์อากาศ 24 ชั่วโมงข้างหน้า ประเทศไทยมีฝนตกชุก กับมีฝนตกหนักถึงหนักมากบางแห่ง บริเวณภาคเหนือ ภาคตะวันออกเฉียงเหนือ ภาคกลาง ภาคตะวันออก และภาคใต้ เนื่องจากมรสุมตะวันตกเฉียงใต้ที่พัดปกคลุมทะเลอันดามันและประเทศไทยมีกำลังแรง ประกอบกับมีหย่อมความกดอากาศต่ำปกคลุมประเทศลาวและเวียดนามตอนบน ขอให้ประชาชนบริเวณพื้นที่เสี่ยงภัยในภาคเหนือ ภาคตะวันออกเฉียงเหนือ ภาคตะวันออก และภาคใต้ ระวังอันตรายจากฝนที่ตกหนัก และฝนที่ตกสะสม ซึ่งอาจทำให้เกิดน้ำท่วมฉับพลันและน้ำป่าไหลหลากได้ สำหรับคลื่นลมบริเวณทะเลอันดามันมีคลื่นสูง 1-2 เมตร บริเวณที่มีฝนฟ้าคะนองคลื่นสูงมากกว่า 2 เมตร

**สภาพอากาศภาคกลาง** เมฆมาก กับมีฝนฟ้าคะนอง ร้อยละ 60 ของพื้นที่ และมีฝนตกหนักบางแห่ง บริเวณจังหวัดนครสวรรค์ อุทัยธานี ชัยนาท อ่างทอง สิงห์บุรี ลพบุรี สระบุรี กาญจนบุรี สุพรรณบุรี สมุทรสาคร สมุทรสงคราม นครปฐม และพระนครศรีอยุธยา อุณหภูมิต่ำสุด 22-25 องศาเซลเซียส อุณหภูมิสูงสุด 34-35 องศาเซลเซียส ลมตะวันตกเฉียงใต้ ความเร็ว 10-30 กม./ชม.



แผนที่อากาศ วันที่ 15 มิ.ย. 2563 เวลา 01.00 น.

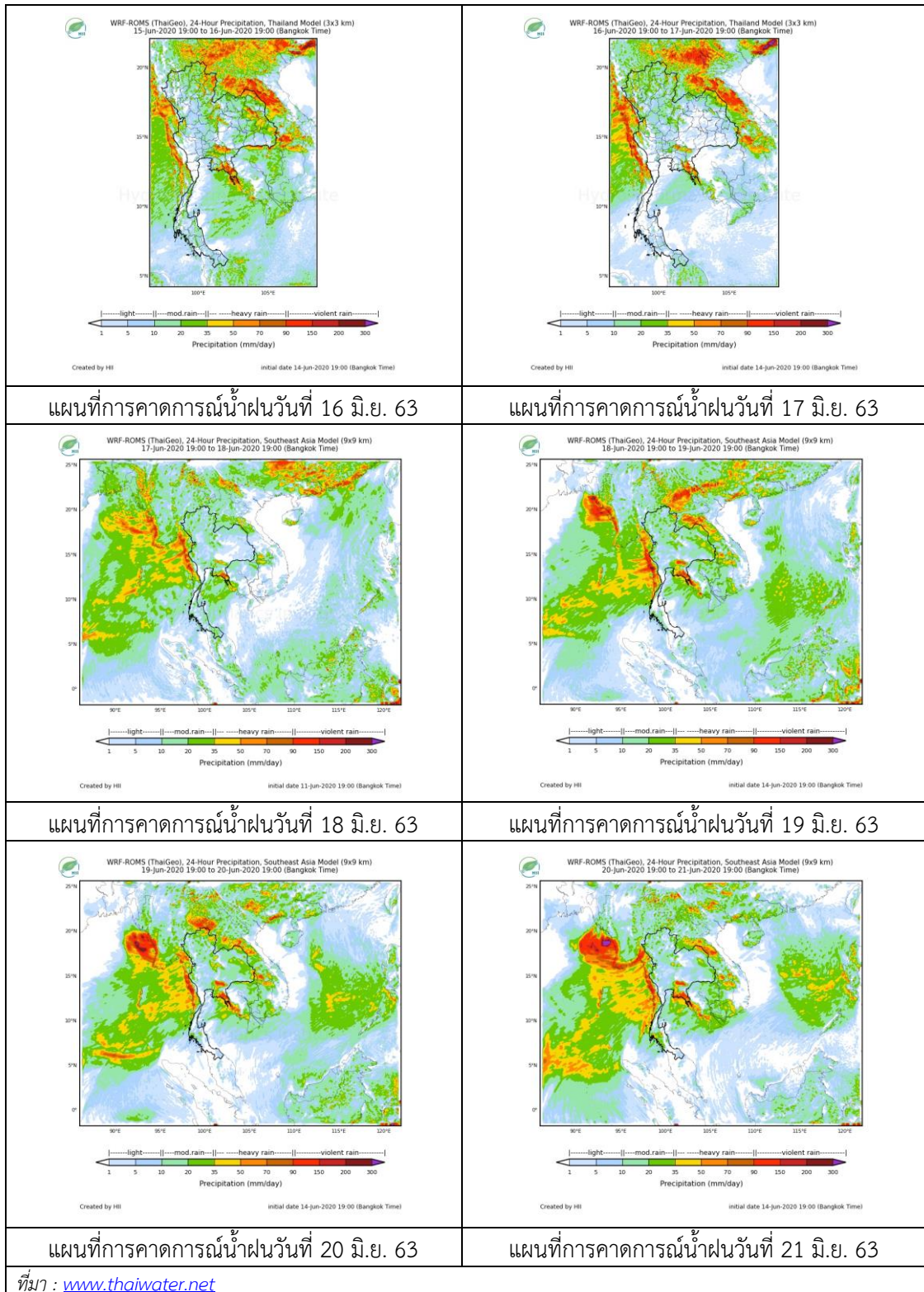


ภาพถ่ายจากดาวเทียม วันที่ 15 มิ.ย. 2563

### 2) สถานการณ์ฝน

จากข้อมูลสถานการณ์น้ำฝนในพื้นที่ลุ่มน้ำเจ้าพระยา (ภาคกลาง) ของวันที่ 15 มิถุนายน 2563 จากกรมทรัพยากรน้ำ กรมอุตุนิยมวิทยา กรมชลประทาน และสถาบันสารสนเทศทรัพยากรน้ำและการเกษตร (องค์การมหาชน) พบว่ามีฝนตกในพื้นที่ลุ่มน้ำ และมีปริมาณฝน 0.2-85.8 มม. ยกเว้น ราชบุรี และน่านร่อง พบฝนเล็กน้อย และไม่มีฝน ตามลำดับ

สถานการณ์น้ำฝน (แผนภาพคาดการณ์ฝนล่วงหน้าความละเอียดสูง WRF-ROMS Model)



## 3) ข้อมูลปริมาณน้ำในลำน้ำ

สถานการณ์น้ำท่า (13 มิ.ย. - 15 มิ.ย. 2563 ที่มา: กรมชลประทาน)

| สถานี | แม่น้ำ              | อำเภอ           | จังหวัด         | ระดับตลิ่ง               | เสาร์       | อาทิตย์     | จันทร์      | แนวโน้ม<br>(เพิ่ม/<br>ลด) |
|-------|---------------------|-----------------|-----------------|--------------------------|-------------|-------------|-------------|---------------------------|
|       |                     |                 |                 | ปริมาณน้ำ<br>(ลบ.ม./วิ.) | 13<br>มิ.ย. | 14<br>มิ.ย. | 15<br>มิ.ย. |                           |
| C.2   | เจ้าพระยา           | เมือง           | นครสวรรค์       | 26.20                    | 16.74       | 16.75       | 16.65       | ลดลง                      |
|       |                     |                 |                 | 3,590                    | 118         | 119         | 110         |                           |
| C.13  | เขื่อน<br>เจ้าพระยา | สรรพยา          | ชัยนาท          | 16.34                    | 13.42       | 13.40       | 13.36       | ลดลง                      |
|       |                     |                 |                 | 2,840                    | 70          | 70          | 70          |                           |
| C.3   | เจ้าพระยา           | เมือง           | สิงห์บุรี       | 13.40                    | 1.73        | 1.73        | 1.77        | เพิ่มขึ้น                 |
|       |                     |                 |                 | 2,900                    | **          | **          | **          |                           |
| C.35  | เจ้าพระยา           | พระนครศรีอยุธยา | พระนครศรีอยุธยา | 4.58                     | 0.72        | 0.63        | 0.70        | ทรงตัว                    |
|       |                     |                 |                 | 1,179                    | **          | **          | **          |                           |
| C.36  | คลองบาง<br>หลวง     | บางบาล          | พระนครศรีอยุธยา | 4.00                     | 0.25        | 0.13        | 0.13        | ลดลง                      |
|       |                     |                 |                 | 420                      | **          | **          | **          |                           |
| C.37  | คลอง<br>บางบาน      | บางบาล          | พระนครศรีอยุธยา | 3.80                     | 0.17        | 0.07        | 0.11        | ทรงตัว                    |
|       |                     |                 |                 | 148                      | **          | **          | **          |                           |

สถานีทับกฤช ต.ทับกฤชใต้ อ.ชุมแสง  
จ.นครสวรรค์ (ลุ่มน้ำเจ้าพระยา)



สถานีเสนา ต.เสนา อ.เสนา  
จ.พระนครศรีอยุธยา (ลุ่มน้ำเจ้าพระยา)



สถานีบ้านป้อม ต.บ้านป้อม  
จ.พระนครศรีอยุธยา (ลุ่มน้ำเจ้าพระยา)



สถานีบ้านท้ายดง ต.บางกระบือ อ.สามโคก  
จ.ปทุมธานี (ลุ่มน้ำเจ้าพระยา)



ปริมาณน้ำในลำน้ำต่างๆ ในพื้นที่ลุ่มน้ำเจ้าพระยา  
(หมายเหตุ ที่มา : <http://mekhala.dwr.go.th/cctv/>)

4) สรุป

สถานการณ์ในลุ่มน้ำเจ้าพระยาอยู่ในเกณฑ์ปกติ กล่าวคือ แนวโน้มระดับน้ำสถานีลุ่มน้ำเจ้าพระยา พบ เพิ่มขึ้น ลดลง และทรงตัว โดยระดับน้ำเขื่อนเจ้าพระยามีปริมาณน้ำไหลผ่าน 70 ลบ.ม./วินาที ระดับน้ำเหนือเขื่อน + 13.36 ม.รทก. ระดับน้ำท้ายเขื่อน +5.51 ม.รทก.