



รายงานสถานการณ์น้ำรายวัน

เสนอโดย

ศูนย์เมขลา

ศูนย์ป้องกันวิกฤติน้ำ

กรมทรัพยากรน้ำ

ประจำวันที่ ๑๕ มิถุนายน ๒๕๖๓

## สารบัญ

- ๑) รายงานสถานการณ์พื้นที่เสี่ยงอุทกภัยน้ำหลากในเขตพื้นที่ลาด  
เชิงเขา
- ๒) ปริมาณฝนสะสมปี พ.ศ. ๒๕๖๑ และ ๒๕๖๒ เทียบค่าเฉลี่ย ๓๐ ปี
- ๓) สถานการณ์น้ำในอ่างเก็บน้ำขนาดใหญ่ และขนาดกลาง
- ๔) รายงานสถานการณ์น้ำรายลุ่มน้ำ



รายงานสถานการณ์พื้นที่  
เสี่ยงอุทกภัยน้ำหลากในเขต  
พื้นที่ลาดเชิงเขา

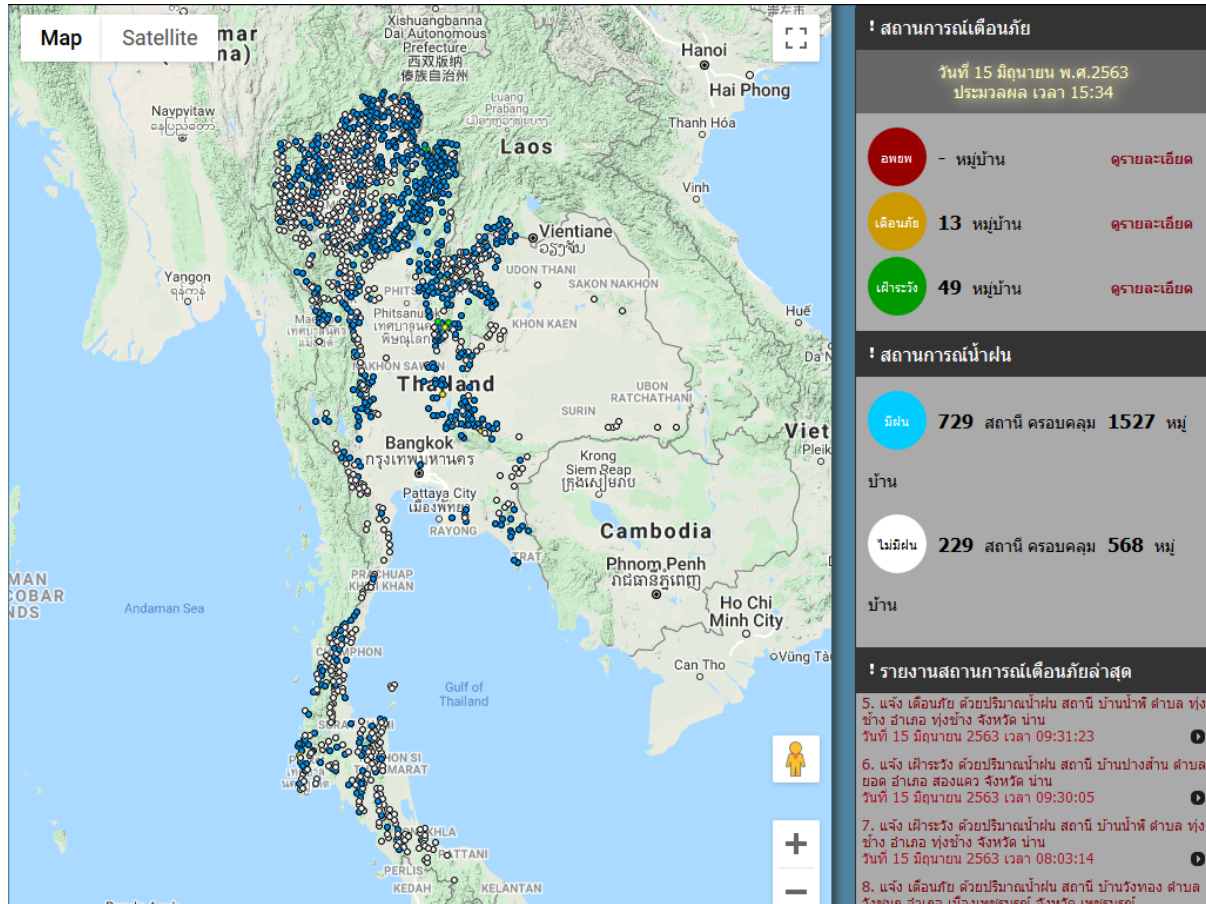


# รายงานสถานการณ์พื้นที่เสี่ยงอุทกภัยน้ำหลากในเขตพื้นที่ลัดเชิงเขา

วันที่ 15 มิถุนายน 2563 เวลา 15:00 น.

## 1) Early Warning System (15 มิ.ย. 2563 เวลา 15.00 น)

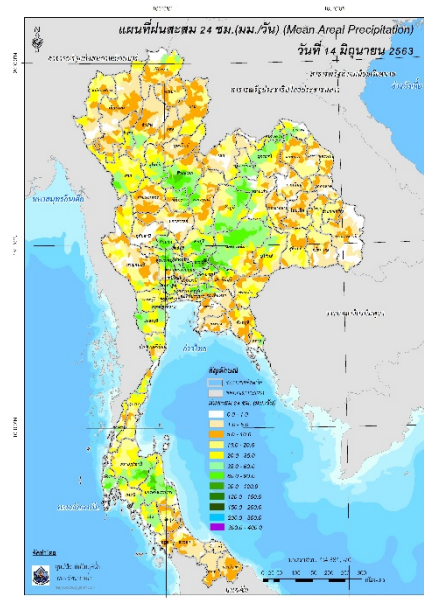
สถานี Early Warning System ที่มีฝนตกทั้งหมด 729 สถานี ครอบคลุม 1,527 หมู่บ้าน มีการแจ้งเตือนเือนภัย 13 หมู่บ้าน และเฝ้าระวัง 49 หมู่บ้าน



ที่มา : สำนักวิจัย พัฒนาและอุทกวิทยา

## 2) ปริมาณฝน

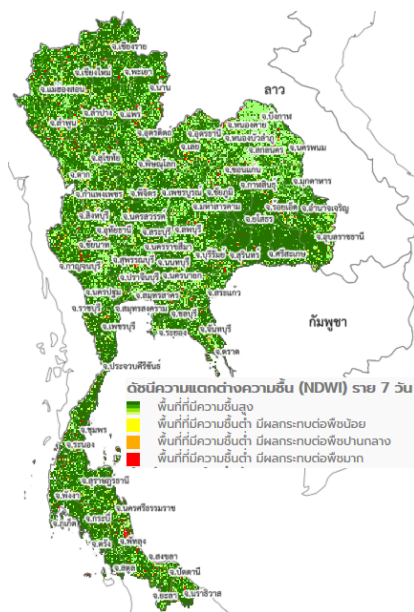
ผลการเปรียบเทียบปริมาณฝนสะสม 24 ชั่วโมง ของวันที่ 14 ถึง 15 มิถุนายน 2563 (เวลา 15:00 น.) จากระบบของ Mekong River Commission Flash Flood Guidance System (MRCFFGS) แสดงให้เห็นว่ามีปริมาณฝนตกบริเวณภาคเหนือ ภาคตะวันออกเฉียงเหนือ ภาคกลาง ภาคตะวันออก และภาคใต้ มีปริมาณฝนสะสมประมาณ 35 - 60 มม./วัน ส่วนบริเวณจังหวัดตาก สุโขทัย พิจิตร เพชรบูรณ์ หนองบัวลำภู อุดรธานี หนองคาย บึงกาฬ ขอนแก่น ชัยภูมิ ลพบุรี ชัยนาท นครปฐม กรุงเทพมหานคร นครนายก ปราจีนบุรี ฉะเชิงเทรา เพชรบุรี พังงา กระบี่ และตรัง มีปริมาณฝนสะสมประมาณ 60 - 90 มม./วัน และบริเวณจังหวัดพิษณุโลก สระบุรี สุพรรณบุรี พระนครศรีอยุธยา สุราษฎร์ธานี และนครศรีธรรมราช มีปริมาณฝนสะสมประมาณ 90 - 120 มม./วัน



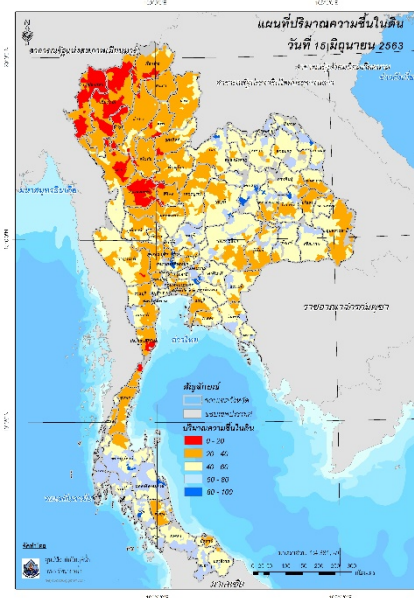
ปริมาณฝนสะสม 24 ชั่วโมง (MRCFFGS)

### 3) ปริมาณความชื้นในดิน

ปริมาณความชื้นในดินจากแผนที่ดาวเทียมของ Gistda (ดัชนีความแตกต่าง (NDWI) ราย 7 วัน) และค่าความชื้นในดินที่ได้จากระบบ MRCFFGS พบว่าพื้นที่บริเวณจังหวัดเลย นครพนม ขอนแก่น มหาสารคาม ร้อยเอ็ด ชัยภูมิ นครศรีธรรมราช อ่างทอง พระนครศรีอยุธยา ฉะเชิงเทรา ปราจีนบุรี สุราษฎร์ธานี นครศรีธรรมราช และตรัง มีค่าความชื้นอยู่ในเกณฑ์ประมาณร้อยละ 80 - 100 สภาวะดังกล่าวหมายถึงดินในพื้นที่บริเวณดังกล่าว ยังสามารถรองรับปริมาณน้ำฝนได้อีกประมาณ 20% ก่อนที่จะเข้าสู่สภาพอิ่มตัว

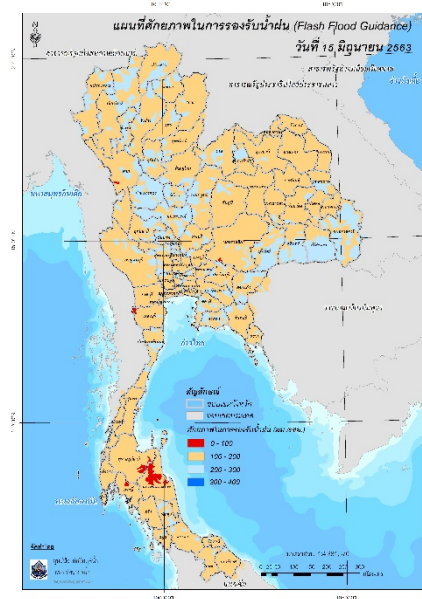


แผนที่ดาวเทียมของ Gistda  
(9 - 15 มิ.ย. 63)



ปริมาณความชื้นในดิน (MRCFFG)

#### 4) ศักยภาพในการรองรับน้ำฝน FFG (Flash Flood Guidance)



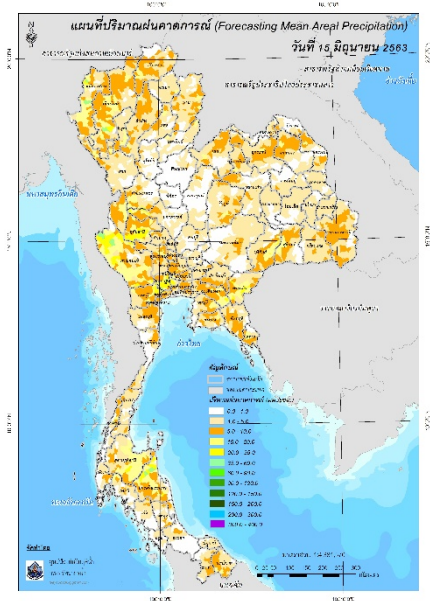
โดยศักยภาพในการรองรับน้ำฝนของพื้นที่จังหวัดตาก นครราชสีมา เพชรบุรี สุราษฎร์ธานี นครศรีธรรมราช และกระบี่ สามารถรองรับปริมาณฝนได้น้อยกว่า 100 มม./6ชม

FFG หมายถึง ค่าความสามารถในการรองรับปริมาณฝนของพื้นที่นั้นๆ ก่อนที่จะเกิดสภาวะน้ำล้นตลิ่งที่จุดออกของปลายพื้นที่ โดยค่า FFG 06-hr หมายถึง ปริมาณฝนที่จะส่งผลให้เกิดสภาวะน้ำล้นตลิ่งที่ปลายลุ่มน้ำในอีก 6 ชั่วโมงข้างหน้า (มม./6ชม.)

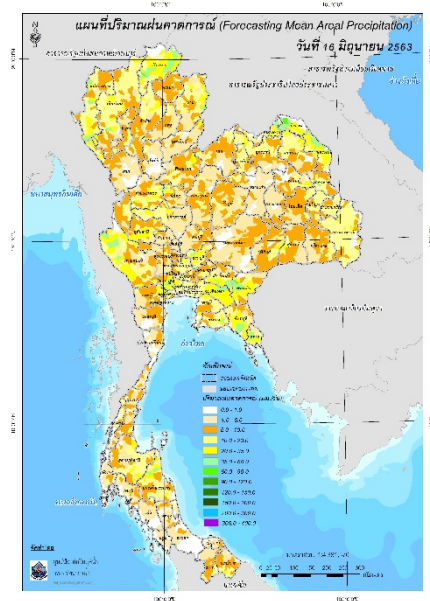
#### 5) ปริมาณฝนคาดการณ์ล่วงหน้า

ปริมาณฝนคาดการณ์ในวันที่ 15 มิถุนายน 2563 เวลา 21.00 น. บริเวณภาคเหนือ ภาคตะวันออกเฉียงเหนือ ภาคกลาง ภาคตะวันออก และภาคใต้ จะมีปริมาณฝนสะสม 6 ชั่วโมงข้างหน้า 10 – 20 มม. และบริเวณจังหวัด นครสวรรค์ อุทัยธานี นนทบุรี ฉะเชิงเทรา สระแก้ว ราชบุรี และสุราษฎร์ธานี จะมีปริมาณฝนสะสม 6 ชั่วโมงข้างหน้า 20 – 35 มม. และบริเวณจังหวัดแม่ฮ่องสอน เชียงใหม่ กาญจนบุรี นครปฐม และนครศรีธรรมราช จะมีปริมาณฝนสะสม 6 ชั่วโมงข้างหน้า 35 – 60 มม.

ปริมาณฝนคาดการณ์ในวันที่ 16 มิถุนายน 2563 เวลา 15.00 น. ทั่วทั้งประเทศไทยมีปริมาณฝนตกเพิ่มขึ้น บริเวณภาคเหนือ ภาคตะวันออกเฉียงเหนือ ภาคกลาง ภาคตะวันออก และภาคใต้ จะมีปริมาณฝนสะสม 24 ชั่วโมงข้างหน้า 10 – 20 มม. ส่วนบริเวณจังหวัดลำปาง อุตรดิตถ์ อุตรธานี สกลนคร กาฬสินธุ์ อุบลราชธานี สุรินทร์ บุรีรัมย์ นครสวรรค์ กำแพงเพชร อุทัยธานี ชลบุรี ราชบุรี สุราษฎร์ธานี และนราธิวาส จะมีปริมาณฝนสะสม 24 ชั่วโมงข้างหน้า 20 – 35 มม. และบริเวณจังหวัดแม่ฮ่องสอน เชียงใหม่ เชียงราย น่าน พิจิตร หนองคาย บึงกาฬ นครพนม มุกดาหาร สระบุรี ปราจีนบุรี ฉะเชิงเทรา สระแก้ว ระยอง จันทบุรี ตราด นครปฐม กาญจนบุรี และนครศรีธรรมราช จะมีปริมาณฝนสะสม 24 ชั่วโมงข้างหน้า 35 – 60 มม.



ปริมาณฝนคาดการณ์ในวันที่ 15 มิถุนายน 2563

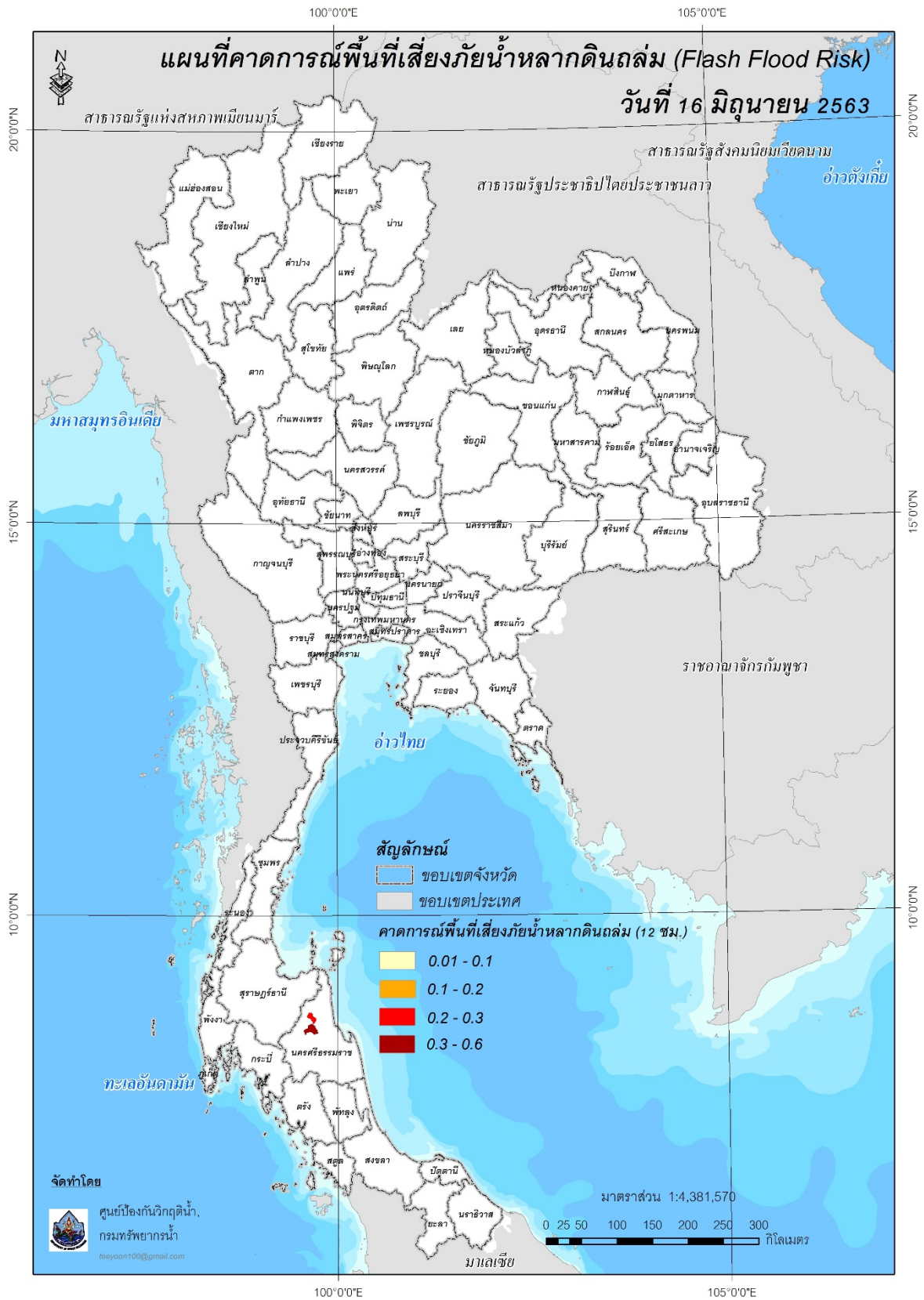


ปริมาณฝนคาดการณ์ในวันที่ 16 มิถุนายน 2563

6) ความเสี่ยงจากน้ำท่วม

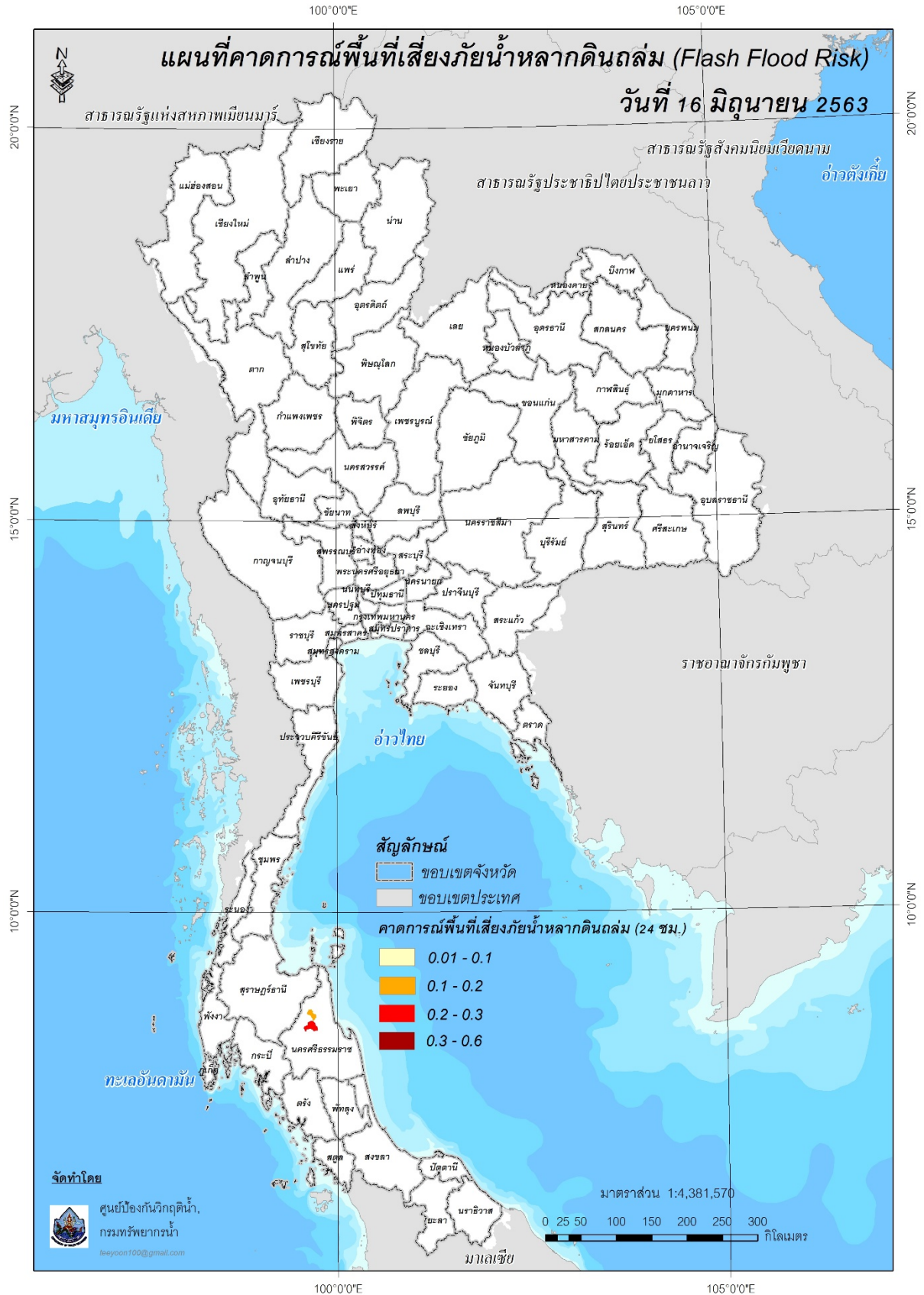
- การคาดการณ์พื้นที่เสี่ยงภัยน้ำหลากดินถล่มจากข้อมูล MRCFFGS วันที่ 15 มิถุนายน 2563 ในอีก 12 ชม. 24 ชม. และ 36 ชม. พบพื้นที่เสี่ยงบริเวณจังหวัดนครศรีธรรมราช (อ.พรหมคีรี, ฉวาง, พิปูน, และ นบพิตำ)

**แผนที่แสดงการคาดการณ์พื้นที่เสี่ยงภัยน้ำหลากดินถล่ม วันที่ 16 มิถุนายน 2563 เวลา (03:00 น.)**

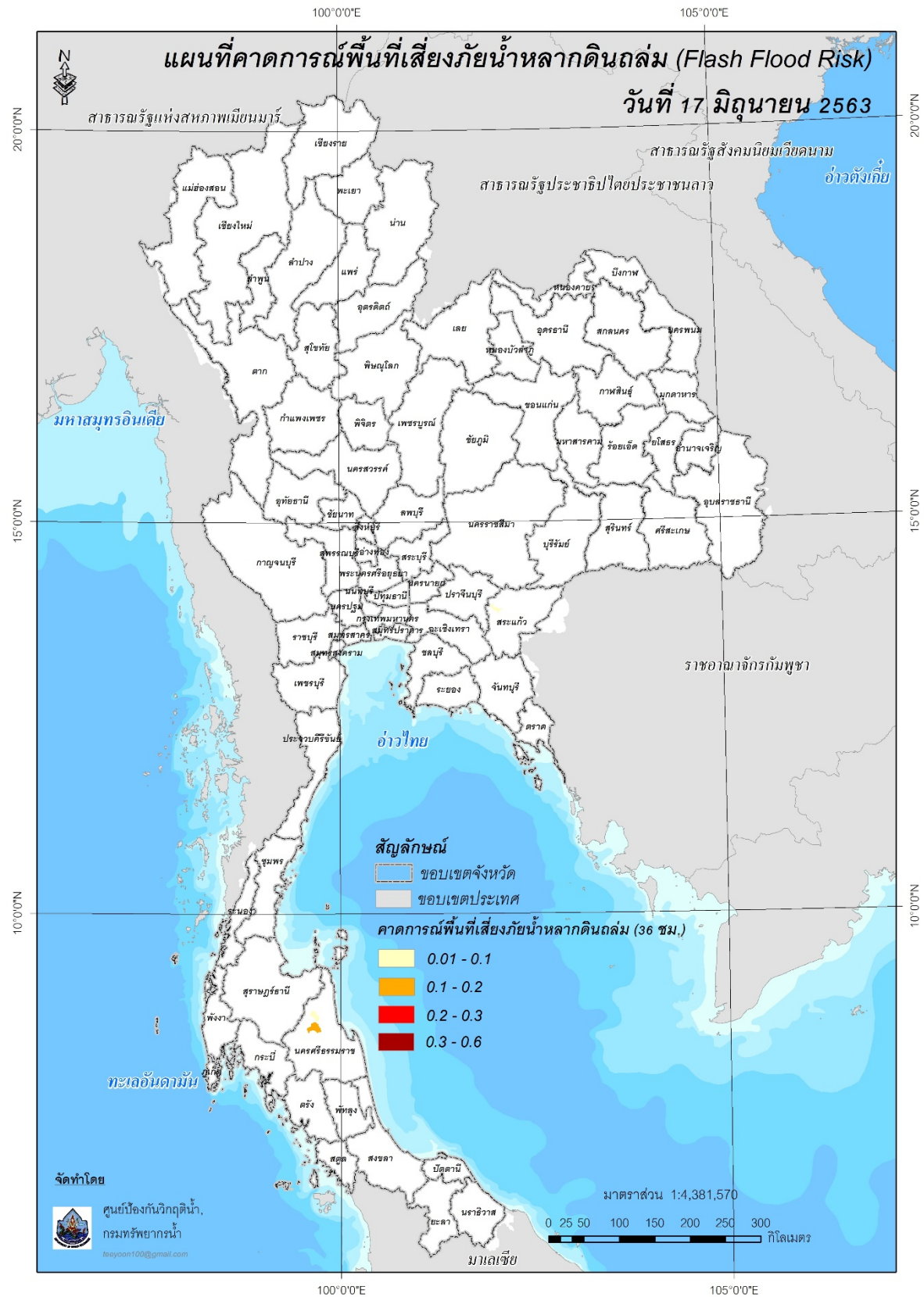




**แผนที่แสดงการคาดการณ์พื้นที่เสี่ยงภัยน้ำหลากดินถล่ม วันที่ 16 มิถุนายน 2563 เวลา (15:00 น.)**



**แผนที่แสดงการคาดการณ์พื้นที่เสี่ยงภัยน้ำหลากดินถล่ม วันที่ 17 มิถุนายน 2563 เวลา (03:00 น.)**



คำแนะนำ: ข้อมูลดังกล่าวเป็นการคาดการณ์พื้นที่เสี่ยงภัยน้ำหลาก โดยอาศัยข้อมูลปริมาณฝนจากดาวเทียม ดังนั้นรายงานฉบับนี้ควรใช้งานควบคู่ไปกับการตรวจวัดปริมาณฝนจริงภาคสนาม และข้อมูลจากเรดาร์ เพื่อประกอบการตัดสินใจ

ปริมาณฝนสะสมปี

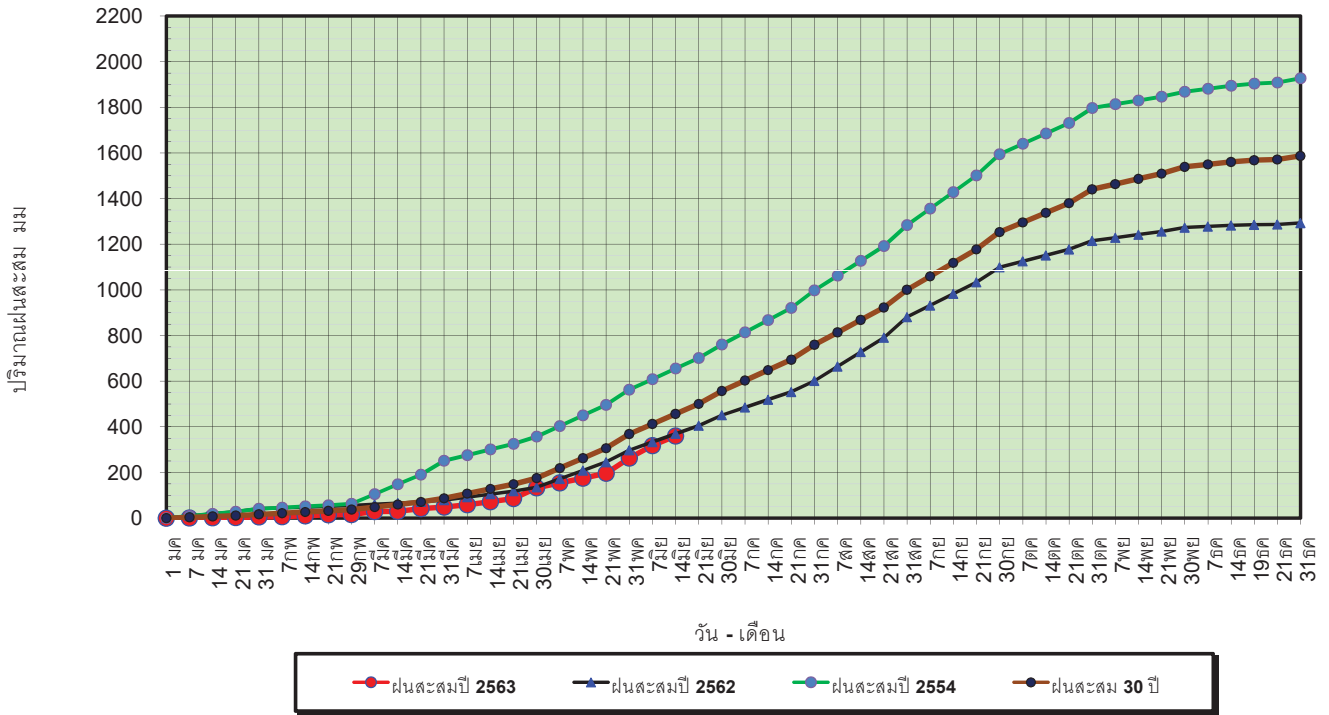
พ.ศ. ๒๕๖๑ และ ๒๕๖๒

เทียบค่าเฉลี่ย ๓๐ ปี



วันที่ 14 มิถุนายน 2563  
 ฝน30ปี = 456.71 มม. (สะสมทั้งปี = 1,587.70 มม.)  
 ปี62 = 369.29 มม. (สะสมทั้งปี = 1,292.63 มม.)  
 ปี63 = 359.77 มม.  
 เปรียบเทียบกับ ปี 62 **มีค่าน้อยกว่า** -9.51 มม.  
 เปรียบเทียบกับฝนเฉลี่ย 30 ปี **มีค่าน้อยกว่า** -96.94 มม.

ปริมาณฝนสะสมปี 2554-2562-2563 เทียบกับค่าเฉลี่ย 30 ปี



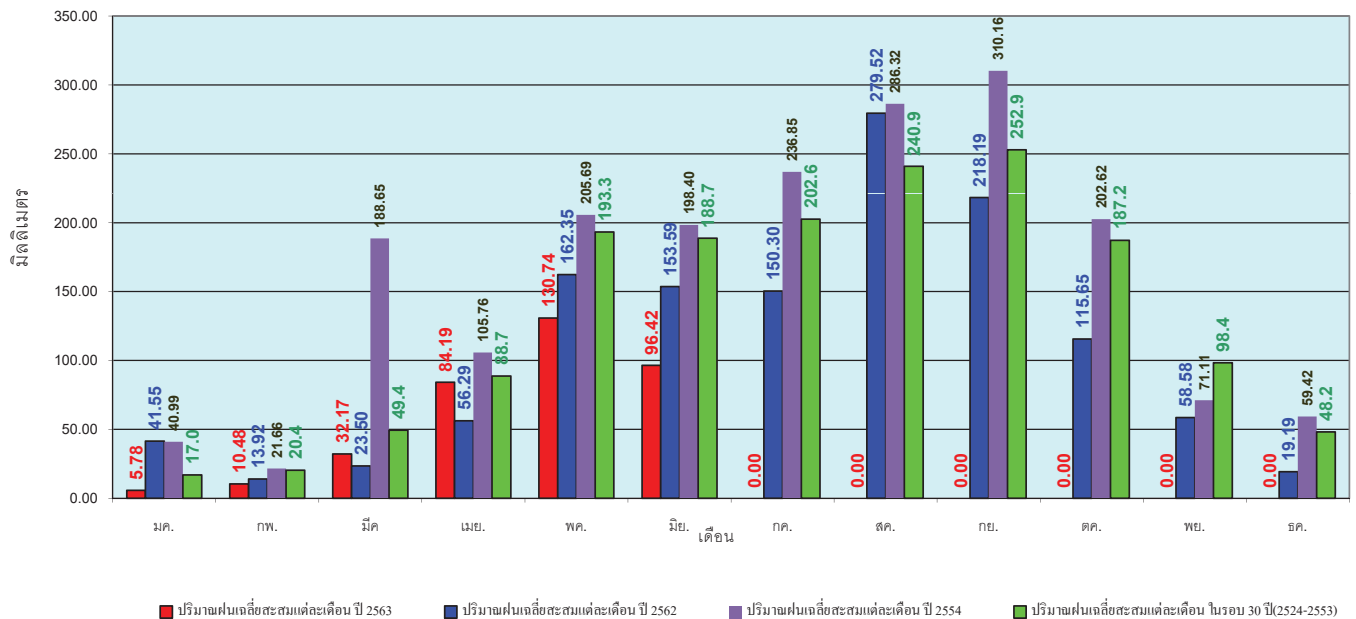
ข้อมูลจากกรมอุตุนิยมวิทยาจำนวน 127 สถานีข้อมูลปริมาณฝนสะสมถึง วันที่ 14 มิถุนายน 2563



ศูนย์เมขลา ศูนย์ป้องกันวิกฤตน้ำ กรมทรัพยากรน้ำ

วันที่ 14 มิถุนายน 2563  
 ฝน30ปี = 456.71 มม. (สะสมทั้งปี = 1,587.50 มม.)  
 ปี62 = 369.29 มม. (สะสมทั้งปี = 1,292.63 มม.)  
 ปี63 = 359.77 มม.  
 เปรียบเทียบกับ ปี 62 **มีค่าน้อยกว่า** -9.51 มม.  
 เปรียบเทียบกับฝนเฉลี่ย 30 ปี **มีค่าน้อยกว่า** -96.94 มม.

ปริมาณฝนเฉลี่ยรายเดือนของประเทศ



ข้อมูลจากกรมอุตุนิยมวิทยาจำนวน 128 สถานีข้อมูลปริมาณฝนสะสมถึง วันที่ 14 มิถุนายน 2563

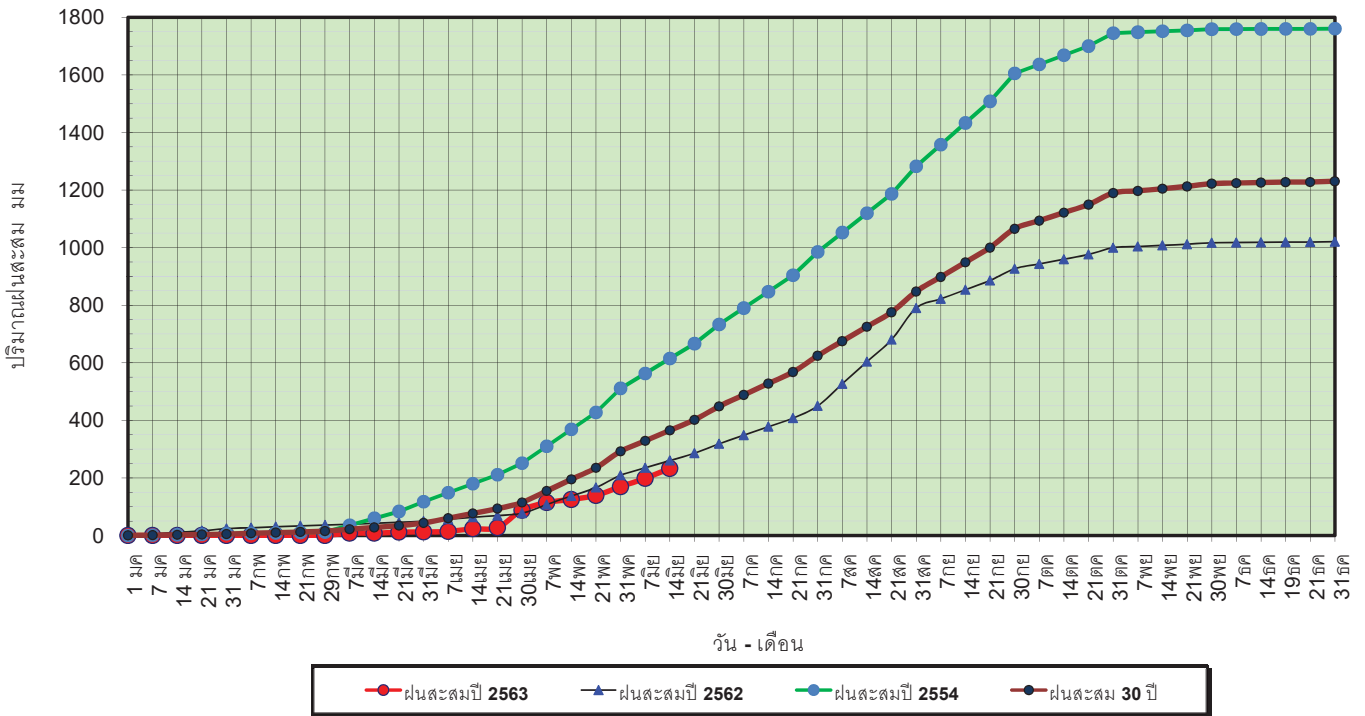


ศูนย์เมขลา

ศูนย์ป้องกันวิกฤตน้ำ กรมทรัพยากรน้ำ

วันที่ 14 มิถุนายน 2563  
 ฝน30ปี = 365.09 มม. (สะสมทั้งปี = 1,230.90 มม.)  
 ปี62 = 260.37 มม. (สะสมทั้งปี = 1,021.00 มม.)  
 ปี63 = 233.13 มม.  
 เปรียบเทียบกับ ปี 62 **มีค่าน้อยกว่า** -27.24 มม.  
 เปรียบเทียบกับฝนเฉลี่ย 30 ปี **มีค่าน้อยกว่า** -131.96 มม.

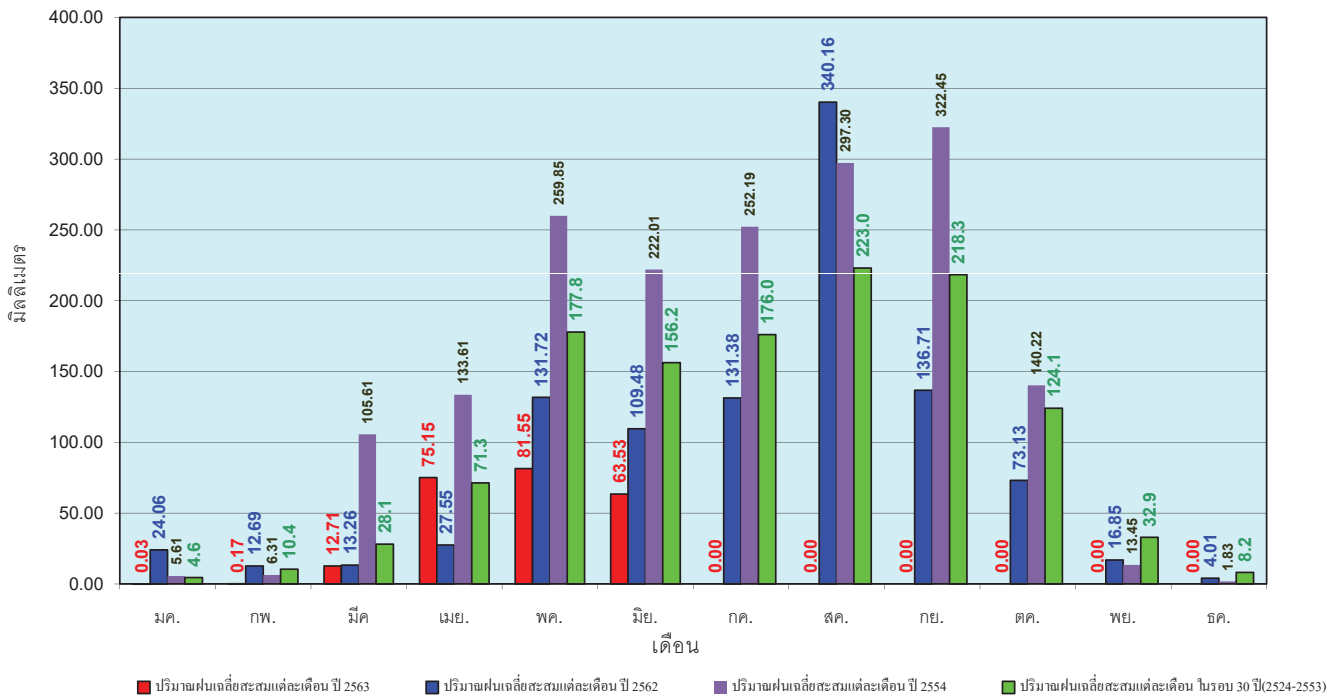
### ปริมาณฝนสะสมภาคเหนือ



ข้อมูลจากกรมอุตุนิยมวิทยาจำนวน 33 สถานีข้อมูลปริมาณฝนสะสมถึง วันที่ 14 มิถุนายน 2563

วันที่ 14 มิถุนายน 2563  
 ฝน30ปี = 365.09 มม. (สะสมทั้งปี = 1,230.90 มม.)  
 ปี62 = 260.37 มม. (สะสมทั้งปี = 1,021.00 มม.)  
 ปี63 = 233.13 มม.  
 เปรียบเทียบกับ ปี 62 **มีค่าน้อยกว่า** -27.24 มม.  
 เปรียบเทียบกับฝนเฉลี่ย 30 ปี **มีค่าน้อยกว่า** -131.96 มม.

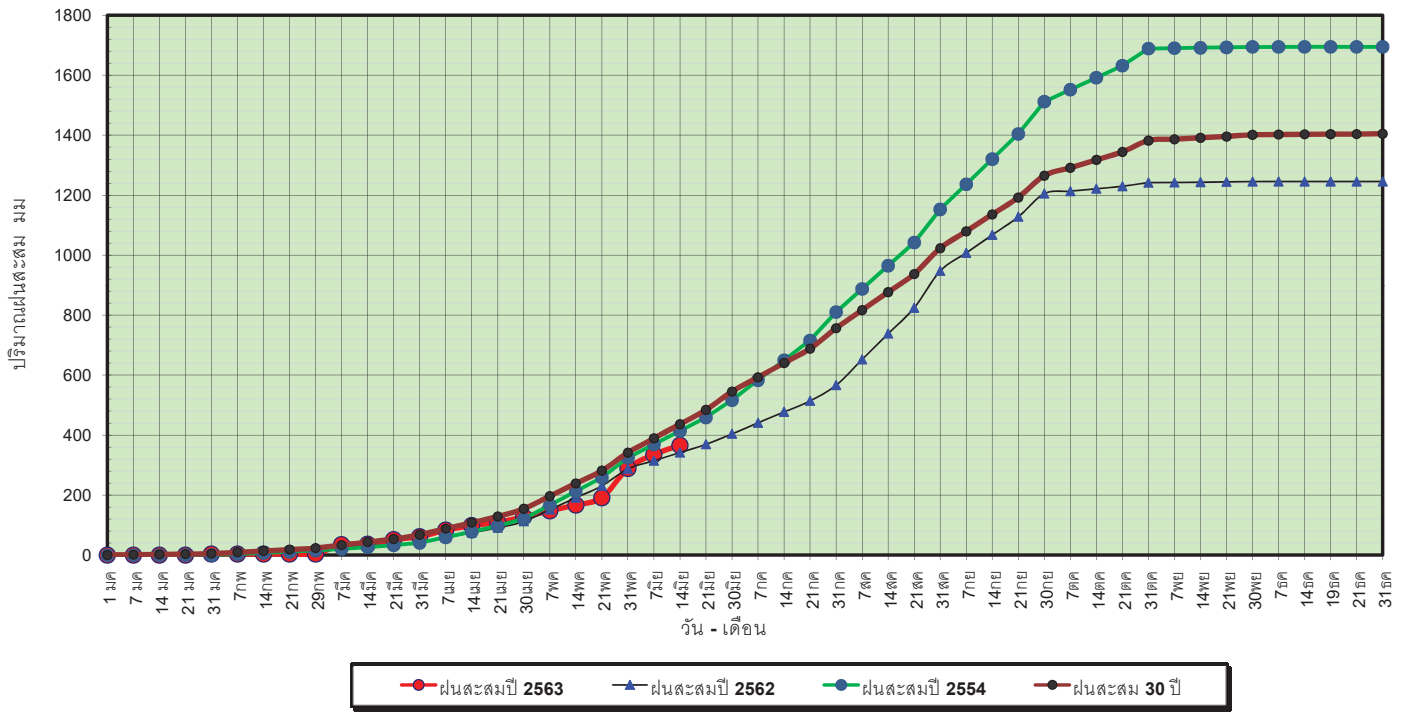
### ปริมาณฝนเฉลี่ยสะสมรายเดือน ภาคเหนือ



ข้อมูลจากกรมอุตุนิยมวิทยาจำนวน33 สถานีข้อมูลปริมาณฝนสะสมถึง วันที่ 14 มิถุนายน 2563

วันที่ 14 มิถุนายน 2563  
 ฝน30ปี = 436.32 มม. (สะสมทั้งปี = 1,404.50 มม.)  
 ปี62 = 341.97 มม. (สะสมทั้งปี = 1,245.09 มม.)  
 ปี63 = 365.82 มม.  
 เปรียบเทียบกับ ปี 62 **มีค่ามากกว่า** 23.85 มม.  
 เปรียบเทียบกับฝนเฉลี่ย 30 ปี **มีค่าน้อยกว่า** -70.50 มม.

### ปริมาณฝนสะสมภาคตะวันออกเฉียงเหนือ

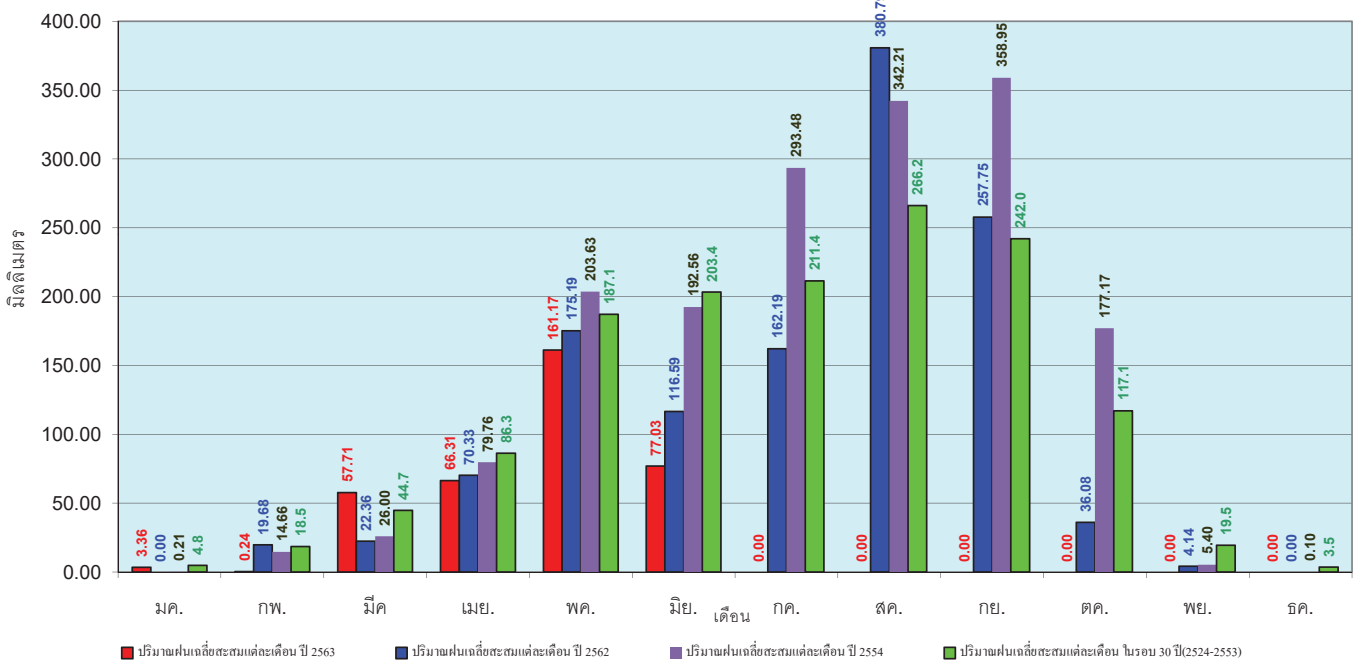


ข้อมูลจากกรมอุตุนิยมวิทยาจำนวน 30  
 สถานีข้อมูลปริมาณฝนสะสมถึง วันที่  
 14 มิถุนายน 2563



วันที่ 14 มิถุนายน 2563  
 ฝน30ปี = 436.32 มม. (สะสมทั้งปี = 1,404.50 มม.)  
 ปี62 = 341.97 มม. (สะสมทั้งปี = 1,245.09 มม.)  
 ปี63 = 365.82 มม.  
 เปรียบเทียบกับ ปี 62 **มีค่ามากกว่า** 23.85 มม.  
 เปรียบเทียบกับฝนเฉลี่ย 30 ปี **มีค่าน้อยกว่า** -70.50 มม.

### ปริมาณฝนเฉลี่ยสะสมรายเดือน ภาคตะวันออกเฉียงเหนือ

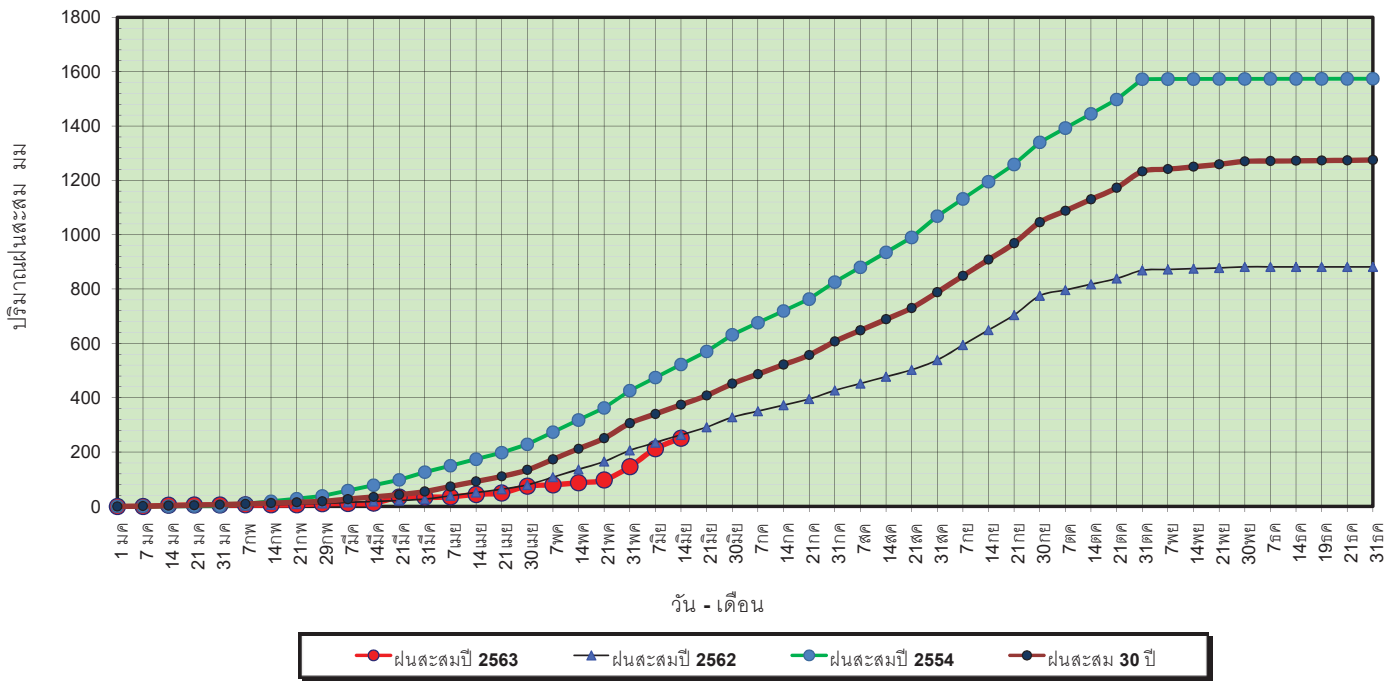


ข้อมูลจากกรมอุตุนิยมวิทยาจำนวน 31  
 สถานีข้อมูลปริมาณฝนสะสมถึง วันที่  
 14 มิถุนายน 2563



วันที่ 14 มิถุนายน 2563  
 ฝน30ปี = 374.46 มม. (สะสมทั้งปี = 1,275.20 มม.)  
 ปี62 = 263.01 มม. (สะสมทั้งปี = 881.56 มม.)  
 ปี63 = 250.70 มม.  
 เปรียบเทียบกับ ปี 62 **มีค่าน้อยกว่า** -12.31 มม.  
 เปรียบเทียบกับฝนเฉลี่ย 30 ปี **มีค่าน้อยกว่า** -123.76 มม.

### ปริมาณฝนสะสมภาคกลาง

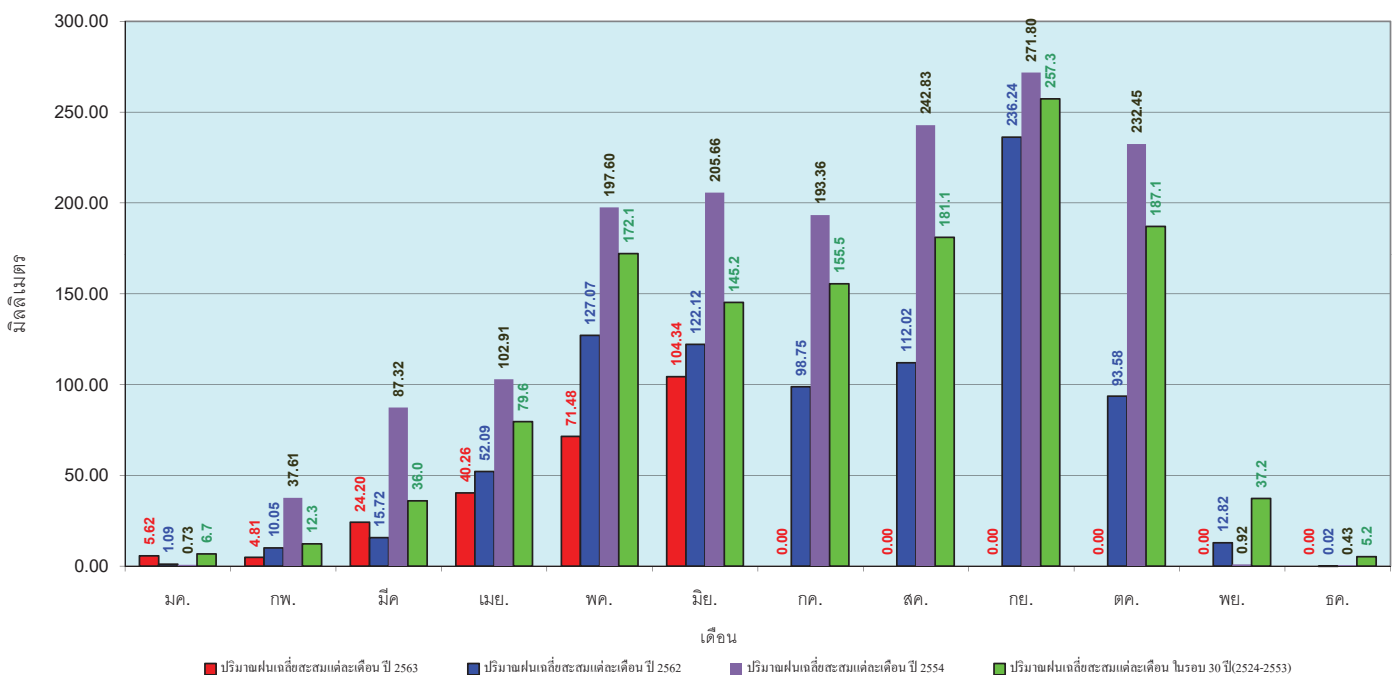


ข้อมูลจากกรมอุตุนิยมวิทยาจำนวน 14 สถานีข้อมูลปริมาณฝนสะสมถึง วันที่ 14 มิถุนายน 2563



วันที่ 14 มิถุนายน 2563  
 ฝน30ปี = 374.46 มม. (สะสมทั้งปี = 1,275.20 มม.)  
 ปี62 = 263.01 มม. (สะสมทั้งปี = 881.56 มม.)  
 ปี63 = 250.70 มม.  
 เปรียบเทียบกับ ปี 62 **มีค่าน้อยกว่า** -12.31 มม.  
 เปรียบเทียบกับฝนเฉลี่ย 30 ปี **มีค่าน้อยกว่า** -123.76 มม.

### ปริมาณฝนเฉลี่ยสะสมรายเดือน ภาคกลาง

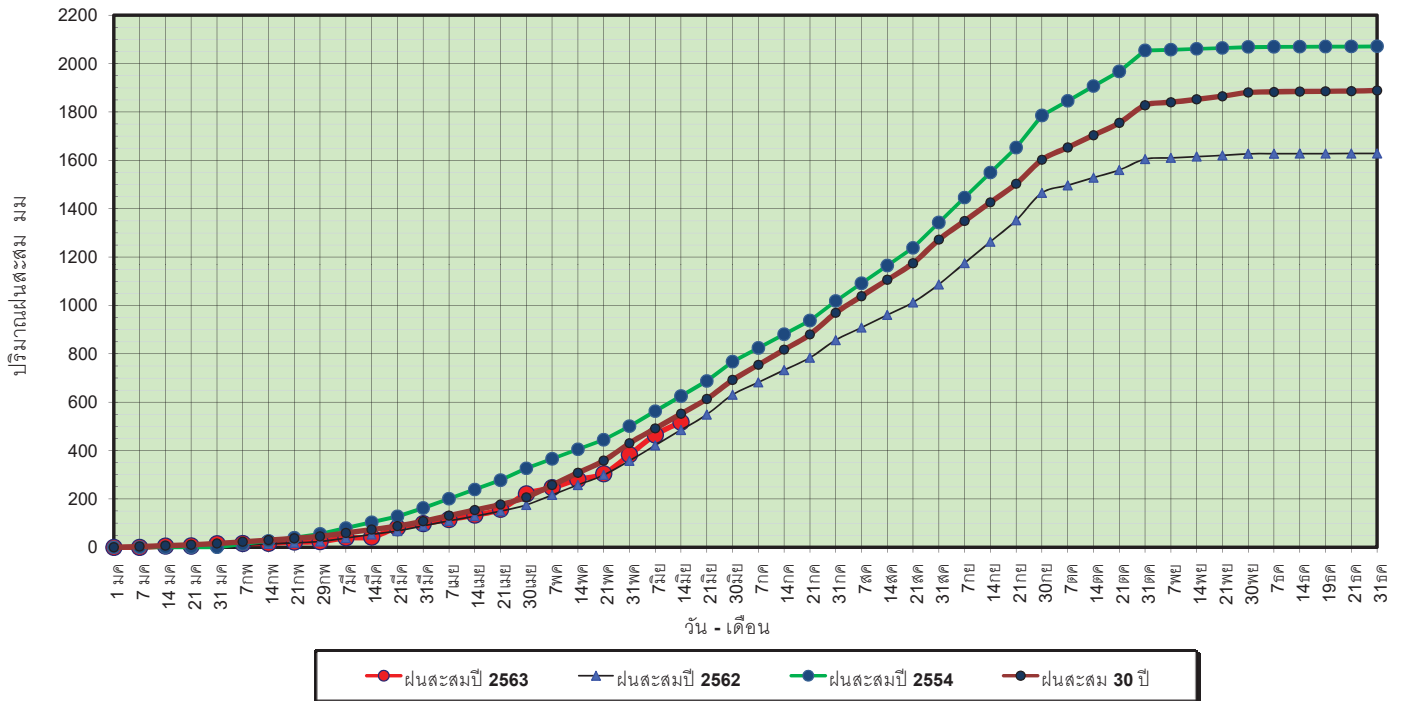


ข้อมูลจากกรมอุตุนิยมวิทยาจำนวน 14 สถานีข้อมูลปริมาณฝนสะสมถึง วันที่ 14 มิถุนายน 2563



วันที่ 14 มิถุนายน 2563  
 ฝน30ปี = 552.64 มม. (สะสมทั้งปี = 1,888.80 มม.)  
 ปี62 = 485.29 มม. (สะสมทั้งปี = 1,628.72 มม.)  
 ปี63 = 517.08 มม.  
 เปรียบเทียบกับ ปี 62 **มีค่ามากกว่า** 31.79 มม.  
 เปรียบเทียบกับฝนเฉลี่ย 30 ปี **มีค่าน้อยกว่า** -35.56 มม.

### ปริมาณฝนสะสมภาคตะวันออกเฉียงเหนือ



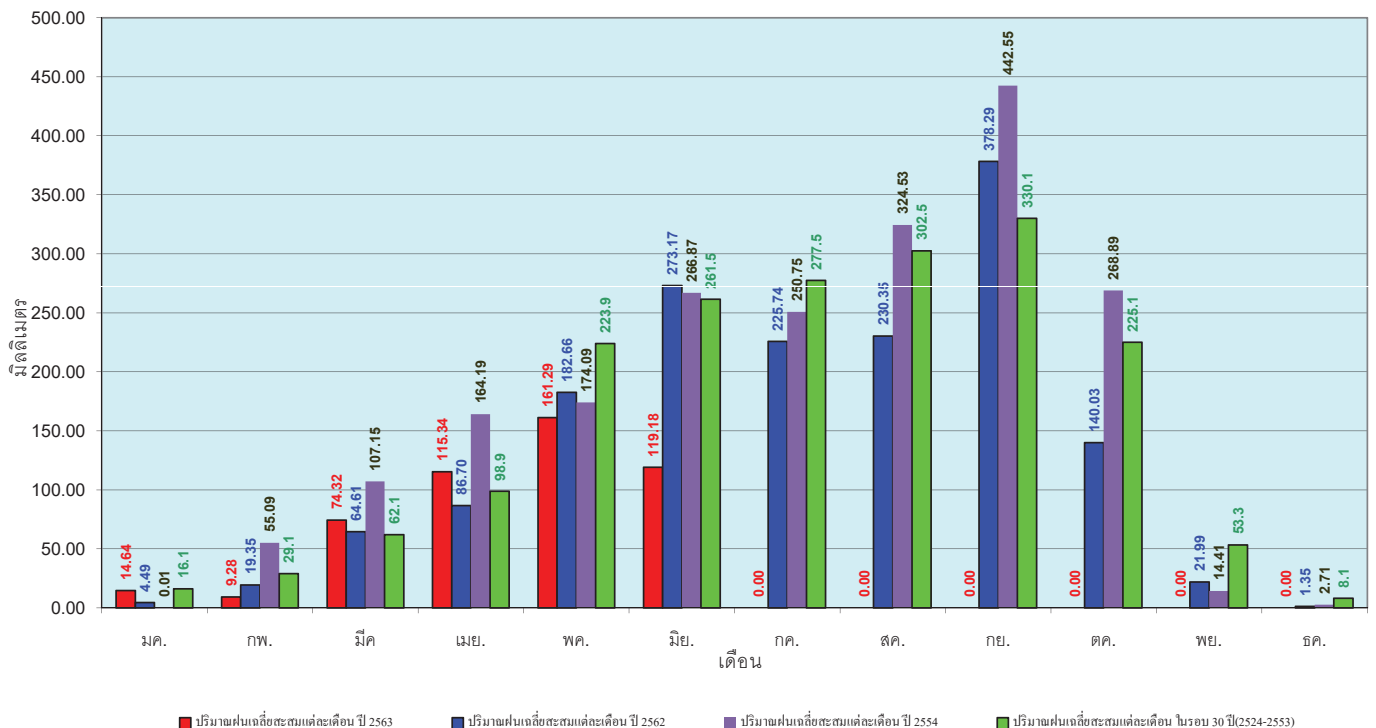
ข้อมูลจากกรมอุตุนิยมวิทยาจำนวน 16  
 สถานีข้อมูลปริมาณฝนสะสมถึง วันที่  
 14 มิถุนายน 2563



ศูนย์เมฆขลา ศูนย์ป้องกันโรคติดต่อ กรมทรัพยากรน้ำ

วันที่ 14 มิถุนายน 2563  
 ฝน30ปี = 552.64 มม. (สะสมทั้งปี = 1,888.80 มม.)  
 ปี62 = 485.29 มม. (สะสมทั้งปี = 1,628.72 มม.)  
 ปี63 = 517.08 มม.  
 เปรียบเทียบกับ ปี 62 **มีค่ามากกว่า** 31.79 มม.  
 เปรียบเทียบกับฝนเฉลี่ย 30 ปี **มีค่าน้อยกว่า** -35.56 มม.

### ปริมาณฝนเฉลี่ยสะสมรายเดือน ภาคตะวันออกเฉียงเหนือ



ข้อมูลจากกรมอุตุนิยมวิทยาจำนวน 16  
 สถานีข้อมูลปริมาณฝนสะสมถึง วันที่  
 14 มิถุนายน 2563

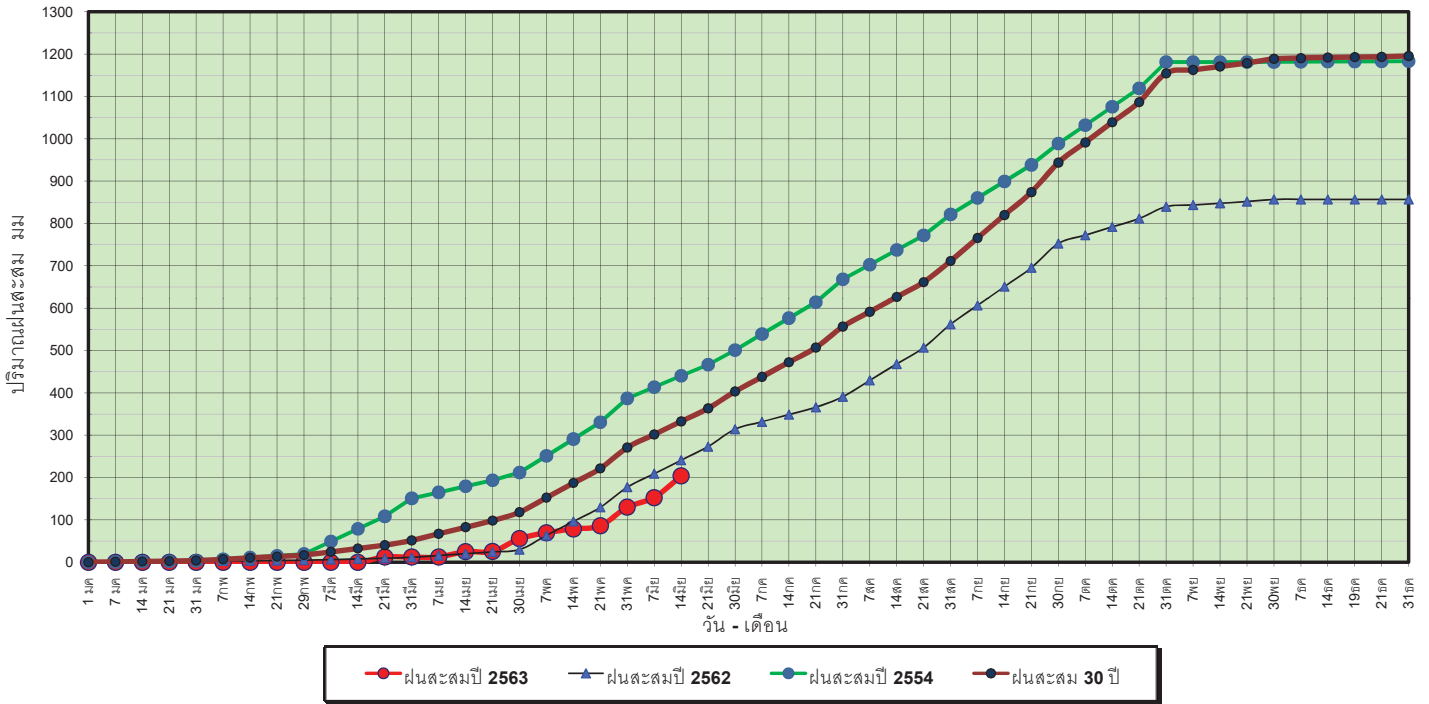


ศูนย์เมฆขลา ศูนย์ป้องกันโรคติดต่อ กรมทรัพยากรน้ำ



วันที่ 14 มิถุนายน 2563  
 ฝน30ปี = 332.79 มม. (สะสมทั้งปี = 1,195.72 มม.)  
 ปี62 = 241.17 มม. (สะสมทั้งปี = 857.04 มม.)  
 ปี63 = 204.14 มม.  
 เปรียบเทียบกับ ปี 62 **มีค่าน้อยกว่า** -37.03 มม.  
 เปรียบเทียบกับฝนเฉลี่ย 30 ปี **มีค่าน้อยกว่า** -128.65 มม.

### ปริมาณฝนสะสมภาคตะวันตก



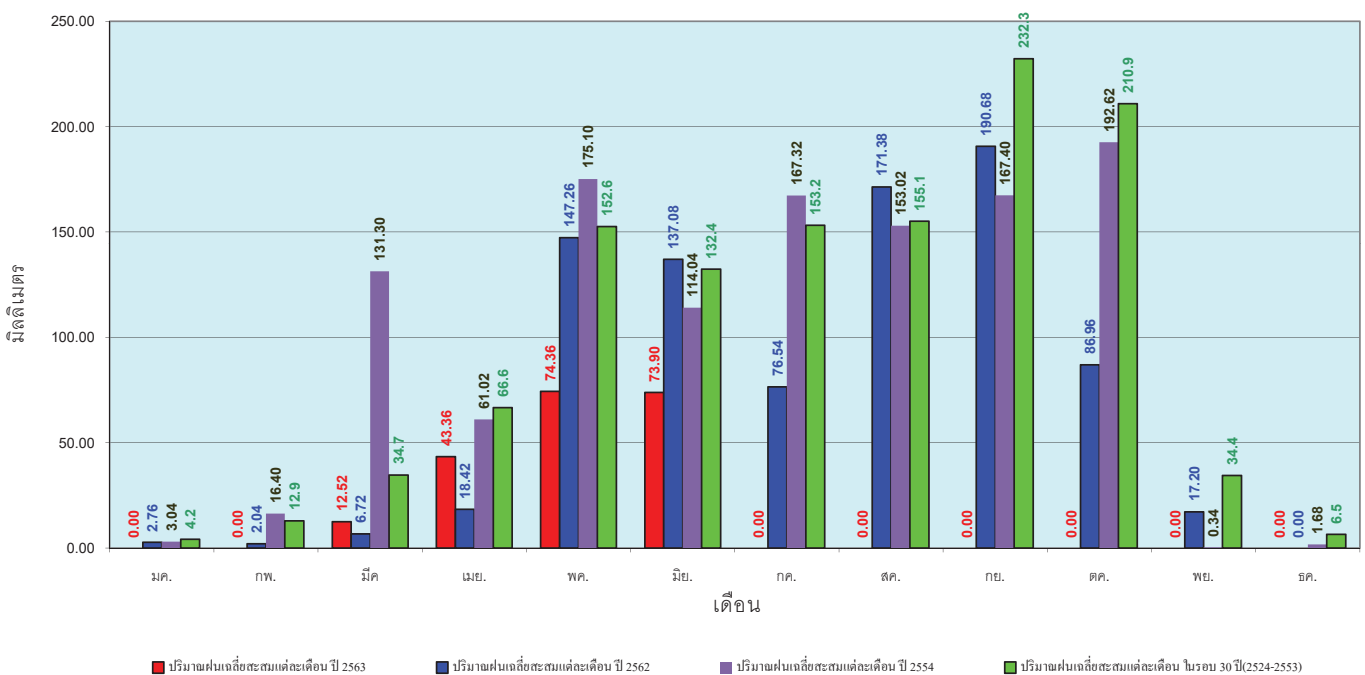
ข้อมูลจากกรมอุตุนิยมวิทยาจำนวน 5  
 สถานีข้อมูลปริมาณฝนสะสมถึง วันที่  
 14 มิถุนายน 2563



ศูนย์เมขลา ศูนย์ป้องกันวิกฤติน้ำ กรมทรัพยากรน้ำ

วันที่ 14 มิถุนายน 2563  
 ฝน30ปี = 332.79 มม. (สะสมทั้งปี = 1,195.72 มม.)  
 ปี62 = 241.17 มม. (สะสมทั้งปี = 857.04 มม.)  
 ปี63 = 204.14 มม.  
 เปรียบเทียบกับ ปี 62 **มีค่าน้อยกว่า** -37.03 มม.  
 เปรียบเทียบกับฝนเฉลี่ย 30 ปี **มีค่าน้อยกว่า** -128.65 มม.

### ปริมาณฝนเฉลี่ยสะสมรายเดือน ภาคตะวันตก



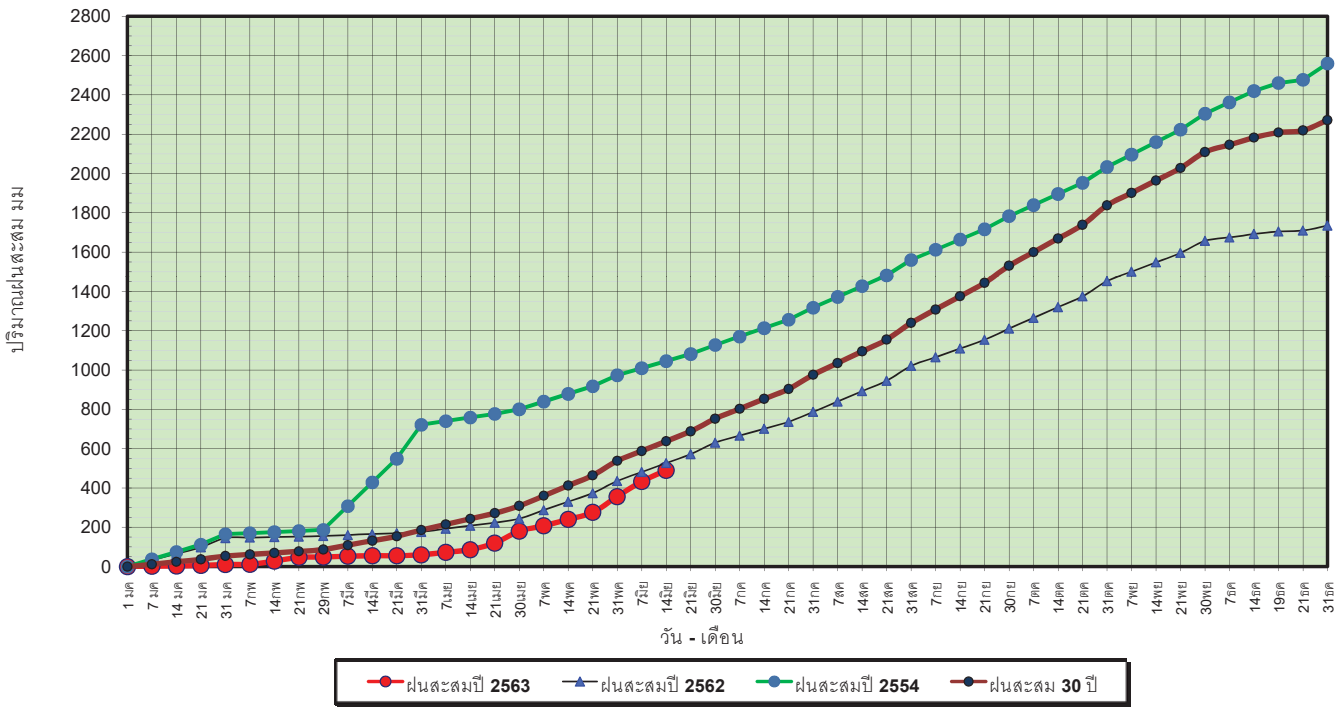
ข้อมูลจากกรมอุตุนิยมวิทยาจำนวน 5  
 สถานีข้อมูลปริมาณฝนสะสมถึง วันที่  
 14 มิถุนายน 2563



ศูนย์เมขลา ศูนย์ป้องกันวิกฤติน้ำ กรมทรัพยากรน้ำ

วันที่ 14 มิถุนายน 2563  
 ฝน30ปี = 638.47 มม. (สะสมทั้งปี = 2,271.55 มม.)  
 ปี62 = 526.51 มม. (สะสมทั้งปี = 1,733.06 มม.)  
 ปี63 = 490.11 มม.  
 เปรียบเทียบกับ ปี 62 **มีค่าน้อยกว่า** -36.40 มม.  
 เปรียบเทียบกับฝนเฉลี่ย 30 ปี **มีค่าน้อยกว่า** -148.35 มม.

ปริมาณฝนสะสมภาคใต้

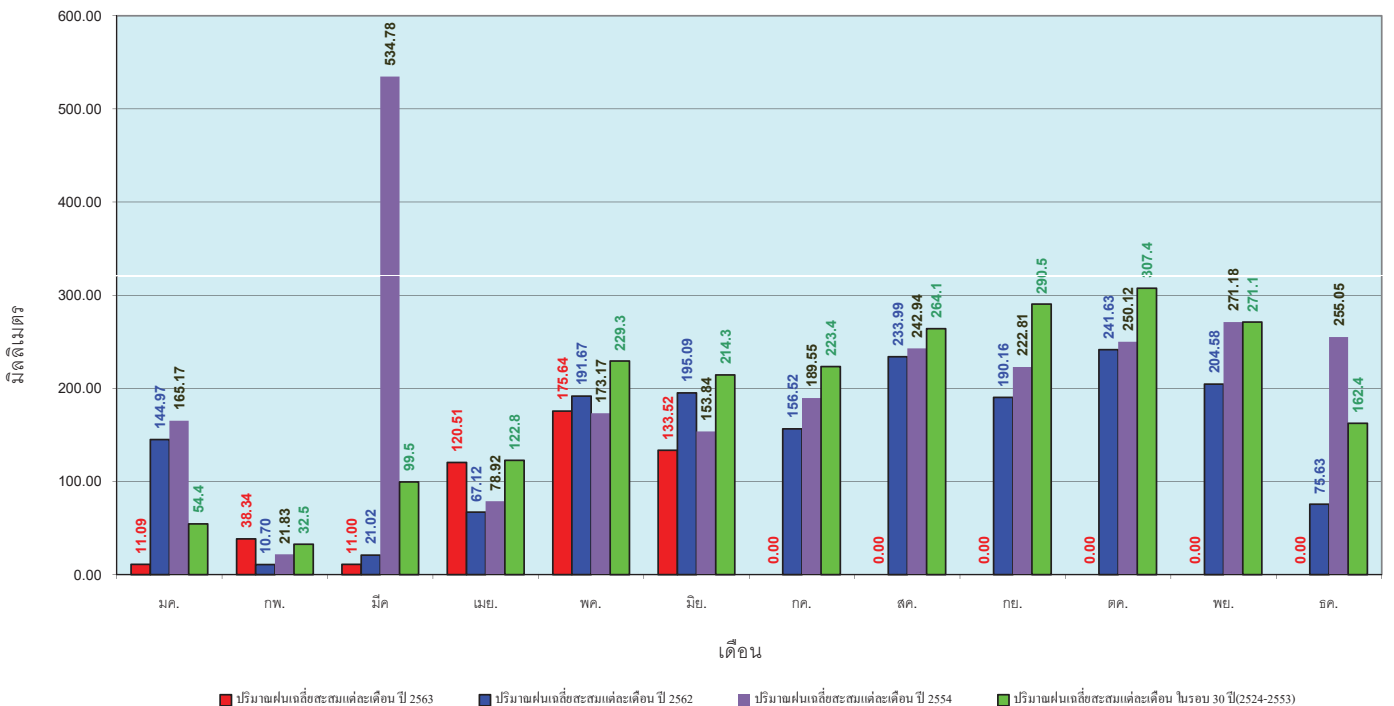


ข้อมูลจากกรมอุตุนิยมวิทยาจำนวน 29 สถานีข้อมูลปริมาณฝนสะสมถึง วันที่ 14 มิถุนายน 2563



วันที่ 14 มิถุนายน 2563  
 ฝน30ปี = 638.47 มม. (สะสมทั้งปี = 2,271.55 มม.)  
 ปี62 = 526.51 มม. (สะสมทั้งปี = 1,733.06 มม.)  
 ปี63 = 490.11 มม.  
 เปรียบเทียบกับ ปี 62 **มีค่าน้อยกว่า** -36.40 มม.  
 เปรียบเทียบกับฝนเฉลี่ย 30 ปี **มีค่าน้อยกว่า** -148.35 มม.

ปริมาณฝนเฉลี่ยสะสมรายเดือน ภาคใต้

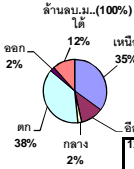


ข้อมูลจากกรมอุตุนิยมวิทยาจำนวน 29 สถานีข้อมูลปริมาณฝนสะสมถึง วันที่ 14 มิถุนายน 2563



สถานการณ์น้ำในอ่างเก็บน้ำ  
ขนาดใหญ่ และขนาดกลาง





1400

### รายงานสรุปสภาพน้ำในอ่างเก็บน้ำขนาดใหญ่และขนาดกลาง

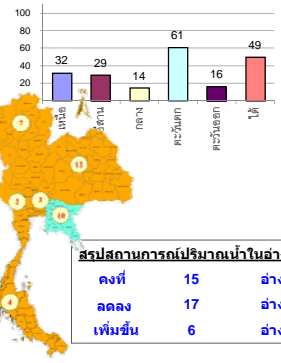
รายงานสถานการณ์ ณ วันที่ 15 มิถุนายน 2563

% ปริมาณน้ำรวมแต่ละภาคปัจจุบัน

ปริมาณน้ำในอ่างที่ใช้การได้ในสัปดาห์นี้ + มากกว่า / - น้อยกว่า สัปดาห์ก่อน

252.92 ล้าน ลบ.ม.

สรุปสถานการณ์ปริมาณน้ำในอ่างเก็บน้ำที่ใช้ในกิจกรรมทั้งประเทศ มากกว่าปริมาณน้ำที่ไหลเข้าอ่าง เมื่อเทียบกับสัปดาห์ที่ผ่านมา การใช้น้ำอย่างระมัดระวัง



สรุปสถานการณ์ปริมาณน้ำในอ่างฯ	คงที่	15	อ่าง
	ลดลง	17	อ่าง
	เพิ่มขึ้น	6	อ่าง

เปรียบเทียบปริมาณน้ำรวมของประเทศปัจจุบัน ในปี 63 และ ปี 62

วันที่ 15 มิถุนายน 2563 เท่ากับ

30,923 ล้าน ลบ.ม. หรือ เท่ากับ

44%

วันที่ 15 มิถุนายน 2562 เท่ากับ

36,767 ล้าน ลบ.ม. หรือ เท่ากับ

52%

ภาค	สถานการณ์ปริมาณน้ำในอ่าง				ปริมาณน้ำเปลี่ยนแปลง (ล้าน ม.³)	สถานะ
	ล้น (แห่ง)	คงที่ (แห่ง)	เพิ่มขึ้น (แห่ง)	รวม (แห่ง)		
ภาคเหนือ	3	4	-	7	-89.00	ปริมาณน้ำในอ่างเก็บน้ำลดลง
ภาคตะวันออกเฉียงเหนือ	5	5	2	12	-9.00	ปริมาณน้ำในอ่างเก็บน้ำลดลง
ภาคกลาง	1	2	-	3	-2.00	ปริมาณน้ำในอ่างเก็บน้ำลดลง
ภาคตะวันออก	2	-	-	2	-111.00	ปริมาณน้ำในอ่างเก็บน้ำลดลง
ภาคตะวันออก	2	4	4	10	0.08	ปริมาณน้ำในอ่างเก็บน้ำเพิ่มขึ้น
ภาคใต้	4	-	-	4	-42.00	ปริมาณน้ำในอ่างเก็บน้ำลดลง
รวมทั้งประเทศ	17	15	6	38	-252.92	ปริมาณน้ำในอ่างเก็บน้ำลดลง

ภาค	อ่างเก็บน้ำ	ความจุที่ (ล้าน ม.³)	ปริมาณน้ำที่ใช้งานได้ (ล้าน ม.³)	ใช้การได้จริง (ล้าน ม.³)	ปริมาณน้ำรวม วันที่ 15 มิถุนายน 2562		ปัจจุบัน วันที่ 15 มิถุนายน 2563				สัปดาห์ก่อน วันที่ 9 มิถุนายน 2563				ปริมาณน้ำ + เพิ่มขึ้น - ลดลง (ล้าน ม.³)	สถานการณ์ในอ่าง
					ปริมาณน้ำรวม (ล้าน ม.³)	%	ปริมาณน้ำรวม (ล้าน ม.³)	%	ปริมาณน้ำใช้การได้จริง (ล้าน ม.³)	%	ปริมาณน้ำรวม (ล้าน ม.³)	%	ปริมาณน้ำใช้การได้จริง (ล้าน ม.³)	%		
<b>ภาคเหนือ (7)</b>																
1	ภูมิพล (2)	13,462	3,800	9,662	5,542	41%	4,075	30%	275	3%	4,123	31%	323	3%	-48.00	ลดลง
2	สิริกิติ์ (2)	9,510	2,850	6,660	3,948	42%	3,337	35%	487	7%	3,374	35%	524	8%	-37.00	ลดลง
3	แม่งัด เขื่อนใหม่	265	12	253	97	37%	48	18%	36	14%	48	18%	36	14%	-	คงที่
4	แม่งัด เขื่อนใหม่	263	14	249	59	22%	63	24%	49	20%	63	24%	49	20%	-	คงที่
5	กัวลม ลำปาง	106	3	103	57	54%	49	46%	46	45%	49	46%	46	45%	-	คงที่
6	กัวลนา ลำปาง	170	6	164	71	42%	45	26%	39	24%	45	26%	39	24%	-	คงที่
7	แควน้อย พิษณุโลก	939	43	896	181	19%	205	22%	162	18%	217	23%	174	19%	-12.00	ลดลง
	แม่ออก	110	16	94	37	34%	24	22%	8	9%	25	23%	9	10%	-1.00	ลดลง
<b>รวมภาคเหนือ 34.85%</b>		<b>24,825</b>	<b>6,744</b>	<b>18,081</b>	<b>9,991</b>	<b>40%</b>	<b>7,846</b>	<b>32%</b>	<b>1,102</b>	<b>6%</b>	<b>7,943</b>	<b>32%</b>	<b>1,191</b>	<b>7%</b>	<b>-89.00</b>	<b>ลดลง</b>
<b>ภาคตะวันออกเฉียงเหนือ (12)</b>																
8	ห้วยหลวง อุดรธานี	136	7	129	31	23%	27	20%	20	16%	27	20%	20	16%	-	คงที่
9	น้ำจืด สกลนคร	520	45	475	249	48%	192	37%	147	31%	190	37%	145	31%	2.00	เพิ่มขึ้น
10	น้ำพอง (2) สกลนคร	165	8	157	52	32%	37	22%	29	18%	37	22%	29	18%	-	คงที่
11	จุฬารัตน์ (2) ชัยภูมิ	164	37	127	77	47%	43	26%	6	5%	42	26%	5	4%	1.00	เพิ่มขึ้น
12	ลุมพินี (2) ขอนแก่น	2,431	581	1,850	603	25%	322	13%	-	0%	323	13%	-	0%	-	คงที่
13	ลำปาว กาฬสินธุ์	1,980	100	1,880	587	30%	649	33%	549	29%	654	33%	554	29%	-5.00	ลดลง
14	ลำตะคอง นครราชสีมา	314	22	292	168	54%	89	28%	67	23%	90	29%	68	23%	-1.00	ลดลง
15	ลำพระเพลิง นครราชสีมา	155	1	154	22	14%	13	8%	12	8%	13	8%	12	8%	-	คงที่
16	มูลนง นครราชสีมา	141	7	134	43	30%	24	17%	17	13%	25	18%	18	13%	-1.00	ลดลง
17	ลำพระนครราชสีมา	275	7	268	97	35%	38	14%	31	12%	39	14%	32	12%	-1.00	ลดลง
18	ลำน้ำจันทบุรี	121	3	118	37	31%	18	15%	15	13%	18	15%	15	13%	-	คงที่
19	สิรินธร (2) อุบลราชธานี	1,966	831	1,135	865	44%	997	51%	166	15%	1,001	51%	170	15%	-4.00	ลดลง
<b>รวมภาคตะวันออกเฉียงเหนือ 11.80%</b>		<b>8,369</b>	<b>1,649</b>	<b>6,720</b>	<b>2,831</b>	<b>34%</b>	<b>2,450</b>	<b>29%</b>	<b>1,059</b>	<b>16%</b>	<b>2,460</b>	<b>29%</b>	<b>1,068</b>	<b>16%</b>	<b>-9.00</b>	<b>ลดลง</b>
<b>ภาคกลาง (3)</b>																
20	ป่าสักชลสิทธิ์ ลพบุรี	960	3	957	90	9%	109	11%	106	11%	112	12%	109	11%	-3.00	ลดลง
21	ห้วยเสลา อุทัยธานี	160	17	143	39	24%	32	20%	15	10%	32	20%	15	10%	-	คงที่
22	กระเสียว สุพรรณบุรี	240	40	200	70	29%	53	22%	13	7%	53	22%	13	7%	-	คงที่
<b>รวมภาคกลาง 1.92%</b>		<b>1,360</b>	<b>60</b>	<b>1,300</b>	<b>198</b>	<b>15%</b>	<b>194</b>	<b>14%</b>	<b>134</b>	<b>10%</b>	<b>196</b>	<b>14%</b>	<b>136</b>	<b>10%</b>	<b>-2.00</b>	<b>ลดลง</b>
<b>ภาคตะวันออก (2)</b>																
23	ศรีนครินทร์ (2) กาญจนบุรี	17,745	10,265	7,480	13,752	77%	12,186	69%	1,921	26%	12,245	69%	1,980	26%	-59.00	ลดลง
24	วีรชาลภรณ์ (2) กาญจนบุรี	8,860	3,012	5,848	4,436	50%	3,932	44%	920	16%	3,984	45%	972	17%	-52.00	ลดลง
<b>รวมภาคตะวันออก 37.51%</b>		<b>26,605</b>	<b>13,277</b>	<b>13,328</b>	<b>18,188</b>	<b>68%</b>	<b>16,118</b>	<b>61%</b>	<b>2,841</b>	<b>21%</b>	<b>16,230</b>	<b>61%</b>	<b>2,952</b>	<b>22%</b>	<b>-111.00</b>	<b>ลดลง</b>
<b>ภาคตะวันออก (6+4)</b>																
25	ขุนด่าน นครนายก	224	5.00	219	26	12%	27	12%	22	10%	27	12%	22	10%	-	คงที่
26	คลองสีปัด ฉะเชิงเทรา	420	30.00	390	59	14%	47	11%	17	4%	50	12%	20	5%	-3.00	ลดลง
27	บางพระ (3) ชลบุรี	117	12.00	105	44	38%	17	15%	5	5%	18	15%	6	6%	-1.00	ลดลง
28	หนองปลาไหล (3) ระยอง	164	13.75	150	94	57%	47	29%	33	22%	44	27%	30	20%	3.00	เพิ่มขึ้น
29	ประแสร์ (3) ระยอง	295	20.00	275	124	42%	24	8%	4	1%	24	8%	4	1%	-	คงที่
30	มาบประชัน (3) ระยอง	17	0.72	16	10	60%	0.2	1%	-	0%	0.2	1%	-	0%	-	คงที่
31	หนองค้อ (3) ระยอง	21	1.00	20	6	26%	7	32%	6	28%	6	30%	5.48	27%	0.30	เพิ่มขึ้น
32	ดงกรวย (3) ระยอง	79	3.00	76	28	35%	18	22%	15	19%	18	22%	14.68	19%	0.09	เพิ่มขึ้น
33	คลองใหญ่ (3) ระยอง	45	3.00	42	30	67%	10	22%	7	17%	9	21%	6.34	15%	0.69	เพิ่มขึ้น
34	หนองหินห้วยจันทบุรี	295	19.00	276	57	19%	67	23%	48	17%	67	23%	48.00	17%	-	คงที่
<b>รวมภาคตะวันออก 2.37%</b>		<b>1,678</b>	<b>107</b>	<b>1,570</b>	<b>479</b>	<b>29%</b>	<b>263</b>	<b>16%</b>	<b>157</b>	<b>10%</b>	<b>263</b>	<b>16%</b>	<b>157</b>	<b>10%</b>	<b>0.08</b>	<b>เพิ่มขึ้น</b>
<b>ภาคใต้ (4)</b>																
35	แก่งกระจาน เพชรบุรี	710	65	645	286	40%	203	29%	138	21%	211	30%	146	23%	-8.00	ลดลง
36	ปราณบุรี ประจวบคีรีขันธ์	391	18	373	180	46%	104	27%	86	23%	105	27%	87	23%	-1.00	ลดลง
37	รัชชประภา (2) สุราษฎร์ธานี	5,639	1,352	4,287	3,655	65%	2,770	49%	1,418	33%	2,796	50%	1,444	34%	-26.00	ลดลง
38	บางยาง (2) ยะลา	1,454	276	1,178	958	66%	974	67%	698	59%	981	67%	705	60%	-7.00	ลดลง
<b>รวมภาคใต้ 11.55%</b>		<b>8,194</b>	<b>1,711</b>	<b>6,483</b>	<b>5,080</b>	<b>62%</b>	<b>4,051</b>	<b>49%</b>	<b>2,340</b>	<b>36%</b>	<b>4,094</b>	<b>50%</b>	<b>2,382</b>	<b>37%</b>	<b>-42.00</b>	<b>ลดลง</b>
<b>รวมทั้งประเทศ 100%(38)</b>		<b>71,031</b>	<b>23,548</b>	<b>47,482</b>	<b>36,767</b>	<b>52%</b>	<b>30,923</b>	<b>44%</b>	<b>7,633</b>	<b>16%</b>	<b>31,186</b>	<b>44%</b>	<b>7,886</b>	<b>17%</b>	<b>-252.92</b>	<b>ลดลง</b>

ที่มาข้อมูล : ตารางสรุปสภาพน้ำในอ่างเก็บน้ำขนาดใหญ่ทั่วประเทศ และตารางสรุปสภาพน้ำในอ่างเก็บน้ำภาคตะวันออก กรมชลประทาน

หมายเหตุ :

- อ่างเก็บน้ำขนาดใหญ่ หมายถึง อ่างเก็บน้ำที่มีความจุตั้งแต่ 100 ล้าน ลบ.ม. ขึ้นไป
- เป็นอ่างเก็บน้ำที่อยู่ในความรับผิดชอบของการไฟฟ้าฝ่ายผลิตแห่งประเทศไทย(10) นอกนั้นอยู่ในความรับผิดชอบของกรมชลประทาน (28)
- เป็นอ่างเก็บน้ำขนาดกลางที่มีความสำคัญต่อการอุตสาหกรรมและการประปา ของลุ่มน้ำชายฝั่งทะเลตะวันออก
- ที่มา : กรมชลประทาน และการไฟฟ้าฝ่ายผลิตแห่งประเทศไทย
- จังหวัดที่มีอ่างเก็บน้ำขนาดใหญ่มีจำนวน 26 จังหวัด ไม่มี 50 จังหวัด

รศ. หมายถึง ระดับเก็บกักของอ่าง



ศูนย์เขลาลา



ศูนย์ป้องกันกักตุนน้ำ กรมทรัพยากรน้ำ

ลำดับของเขื่อนตามความจุ

- ศรีนครินทร์ 2.ภูมิพล 3.สิริกิติ์ 4.วีรชาลภรณ์ 5.รัชชประภา
- ลุมพินี 7.สิรินธร 8.บางยาง 9.ลำปาว 10.ป่าสัก

ลำดับของเขื่อนตามปริมาณน้ำใช้การได้

- ภูมิพล 2.ศรีนครินทร์ 3.สิริกิติ์ 4.วีรชาลภรณ์ 5.รัชชประภา
- ลำปาว 7.ลุมพินี 8.บางยาง 9.สิรินธร 10.ป่าสัก

รายงานสถานการณ์น้ำ  
รายลุ่มน้ำ



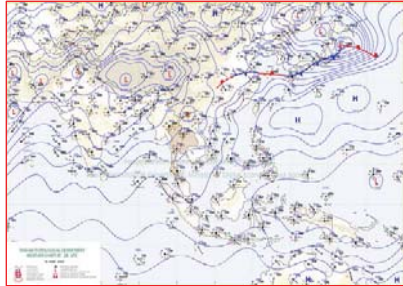
## รายงานสถานการณ์น้ำลุ่มน้ำยมและน่าน วันที่ 15 มิถุนายน 2563

### 1) สภาพภูมิอากาศ

#### ลักษณะอากาศทั่วไป (ที่มา: กรมอุตุนิยมวิทยา)

พยากรณ์อากาศ 24 ชั่วโมงข้างหน้า ประเทศไทยมีฝนเพิ่มขึ้น กับมีฝนตกหนักถึงหนักมากบางแห่ง บริเวณภาคเหนือ ภาคตะวันออกเฉียงเหนือ ภาคกลาง ภาคตะวันออก และภาคใต้ เนื่องจากมรสุมตะวันตกเฉียงใต้ที่พัดปกคลุมทะเลอันดามันและประเทศไทยมีกำลังแรง ประกอบกับมีหย่อมความกดอากาศต่ำปกคลุมประเทศลาวและเวียดนามตอนบน ขอให้ประชาชนบริเวณพื้นที่เสี่ยงภัยในภาคเหนือ ภาคตะวันออกเฉียงเหนือ ภาคตะวันออก และภาคใต้ ระวังอันตรายจากฝนที่ตกหนัก ซึ่งอาจทำให้เกิดน้ำท่วมฉับพลันและน้ำป่าไหลหลากได้ สำหรับคลื่นลมบริเวณทะเลอันดามันมีคลื่นสูง 1-2 เมตร บริเวณที่มีฝนฟ้าคะนองคลื่นสูงประมาณ 2 เมตร

เมฆมาก กับมีฝนฟ้าคะนอง ร้อยละ 70 ของพื้นที่ และมีฝนตกหนักถึงหนักมากบางแห่ง บริเวณจังหวัดแม่ฮ่องสอน เชียงใหม่ เชียงราย ลำพูน ลำปาง พะเยา แพร่ น่าน อุตรดิตถ์ สุโขทัย ตาก กำแพงเพชร พิจิตร พิษณุโลก และเพชรบูรณ์ อุณหภูมิต่ำสุด 24-26 องศาเซลเซียส อุณหภูมิสูงสุด 33-36 องศาเซลเซียส **คาดการณ์ปริมาณน้ำฝนล่วงหน้า 1-7 วัน** ในช่วงวันที่ 14 - 16 มิ.ย. มีฝนฟ้าคะนองร้อยละ 60-70 ของพื้นที่ กับมีฝนตกหนักถึงหนักมากบางแห่ง ส่วนในช่วงวันที่ 17 - 20 มิ.ย. 63 มีฝนฟ้าคะนองร้อยละ 40-60 ของพื้นที่ กับมีฝนตกหนักบางแห่ง อุณหภูมิต่ำสุด 24-27 องศาเซลเซียส อุณหภูมิสูงสุด 35-38 องศาเซลเซียส



แผนที่อากาศ วันที่ 15 มิ.ย. 2563 เวลา 07.00 น.



ภาพถ่ายจากดาวเทียม วันที่ 15 มิ.ย. 2563

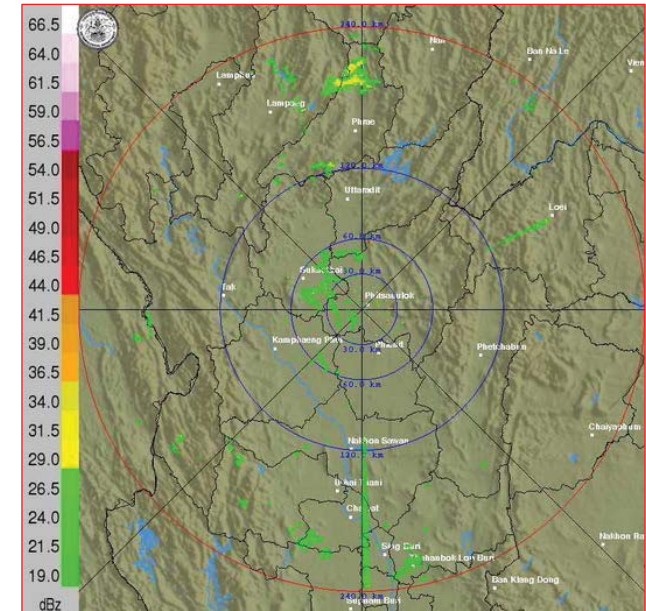
### 2) สถานการณ์ฝน

จากข้อมูลสถานการณ์ฝนในพื้นที่ลุ่มน้ำยมและน่านของวันที่ 15 มิถุนายน 2563 จากกรมทรัพยากรน้ำ กรมอุตุนิยมวิทยา กรมชลประทาน และสถาบันสารสนเทศทรัพยากรน้ำ (องค์การมหาชน) พบว่า มีปริมาณฝนตกในพื้นที่ลุ่มน้ำยมและน่าน บริเวณจังหวัดแพร่ น่าน สุโขทัย พิษณุโลก และพิจิตร มีปริมาณฝน 1.2 - 101.1 มม.

ข้อมูลสถานการณ์ฝนในพื้นที่ลุ่มน้ำยมและน่าน ณ วันที่ 15 มิถุนายน 2563 เวลา 07.00 น.

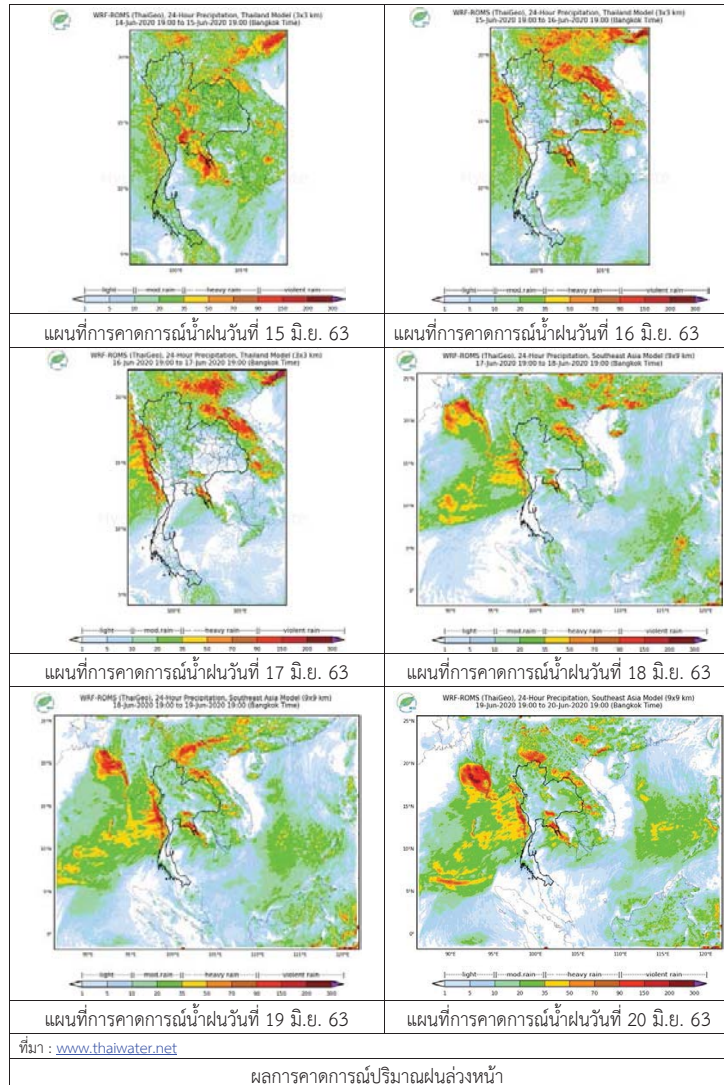
ลำดับ	สถานี	15 มิ.ย. 2563
1	อ.เมือง จ.แพร่	101.1
2	อ.เด่นชัย จ.แพร่	70.0
3	อ.ร่องขาว จ.แพร่	41.0
4	อ.บ่อเกลือ จ.น่าน	36.0
5	อ.บ้านด่านลานหอย จ.สุโขทัย	81.5
6	อ.นครไทย จ.พิษณุโลก	17.0
7	อ.คลองขลุง จ.พิษณุโลก	37.2
8	อ.เมือง จ.พิจิตร	14.7

หมายเหตุ “ฝน” คือ ฝนวัดปริมาณไม่ได้ (ต่ำกว่า 0.1 มิลลิเมตร)



ภาพเรดาร์ตรวจอากาศ “พิษณุโลก” ณ วันที่ 15 มิถุนายน 2563 (ที่มา : กรมอุตุนิยมวิทยา)

สถานการณ์น้ำฝน



3) ข้อมูลปริมาณน้ำในลำน้ำ

ปัจจุบันสถานการณ์น้ำในลุ่มน้ำยมอยู่ในภาวะเฝ้าระวังน้ำแล้ง ระดับน้ำในลำน้ำส่วนใหญ่มีแนวโน้มทรงตัว และสถานการณ์น้ำในลำน้ำน่านอยู่ในภาวะเฝ้าระวังน้ำแล้ง ระดับน้ำในลำน้ำส่วนใหญ่มีแนวโน้มทรงตัว สถานการณ์น้ำท่า (11 – 15 มิ.ย. 2563 ที่มา: กรมชลประทาน)

สถานี	แม่น้ำ	อำเภอ	จังหวัด	ระดับตลิ่ง	พายุสเปติ	ศุกร์	เสาร์	อาทิตย์	จันทร์
				ปริมาณน้ำ (ลบ.ม./วิ.)	11 มิ.ย.	12 มิ.ย.	13 มิ.ย.	14 มิ.ย.	15 มิ.ย.
Y.14A	ยม	ศรีสัชชนาลัย	สุโขทัย	12.00	0.58	0.57	0.56	0.56	0.55
				2,319	***	***	***	***	***
Y.16	ยม	บางระกำ	พิษณุโลก	7.00	-1.08	-1.08	-1.08	-1.08	-1.08
				207.0	***	***	***	***	***
Y.5	ยม	โพทะเล	พิจิตร	8.25	-1.00	-1.00	-1.00	-1.00	-1.00
				652	***	***	***	***	***
N.60	น่าน	ตรอน	อุตรดิตถ์	9.70	0.67	0.86	0.47	0.67	0.89
				2,055	92.01	123.30	67.55	92.01	129.10
N.27A	น่าน	พรหมพิราม	พิษณุโลก	9.17	0.78	0.80	0.81	0.88	0.79
				476	68.47	69.42	69.90	73.37	68.94
N.7A	น่าน	บางมูลนาก	พิจิตร	10.78	1.25	1.10	0.99	1.05	1.29
				1,152	95.83	88.64	83.70	86.36	97.83

\*\*\* ยังไม่ได้รับรายงาน



สถานีสะพานมหาโพธิ์ อ.เมือง จ.แพร่ (ลุ่มน้ำยม)



สถานีสะพานสุพรรณภักดี อ.เมือง จ.พิษณุโลก (ลุ่มน้ำน่าน)

ปริมาณน้ำในลำน้ำในพื้นที่ลุ่มน้ำยมและน่าน

4) สรุป

- สถานการณ์น้ำในลุ่มน้ำยมอยู่ในภาวะเฝ้าระวังน้ำแล้ง ระดับน้ำในลำน้ำส่วนใหญ่มีแนวโน้มทรงตัว
- สถานการณ์น้ำในลุ่มน้ำน่านอยู่ในภาวะเฝ้าระวังน้ำแล้ง ระดับน้ำในลำน้ำส่วนใหญ่มีแนวโน้มทรงตัว

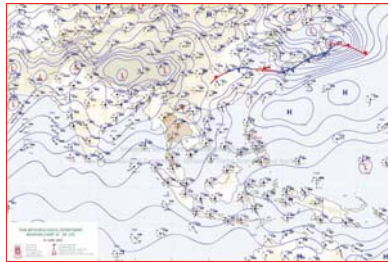
## รายงานสถานการณ์น้ำลุ่มน้ำเจ้าพระยา วันที่ 15 มิถุนายน 2563

### 1) สภาพภูมิอากาศ

**ลักษณะอากาศทั่วไป** (ที่มา: กรมอุตุนิยมวิทยา)

พยากรณ์อากาศ 24 ชั่วโมงข้างหน้า ประเทศไทยมีฝนตกชุก กับมีฝนตกหนักถึงหนักมากบางแห่ง บริเวณภาคเหนือ ภาคตะวันออกเฉียงเหนือ ภาคกลาง ภาคตะวันออก และภาคใต้ เนื่องจากมรสุมตะวันตกเฉียงใต้ที่พัดปกคลุมทะเลอันดามันและประเทศไทยมีกำลังแรง ประกอบกับมีหย่อมความกดอากาศต่ำปกคลุมประเทศลาวและเวียดนามตอนบน ขอให้ประชาชนบริเวณพื้นที่เสี่ยงภัยในภาคเหนือ ภาคตะวันออกเฉียงเหนือ ภาคตะวันออก และภาคใต้ ระวังอันตรายจากฝนที่ตกหนัก และฝนที่ตกสะสม ซึ่งอาจทำให้เกิดน้ำท่วมฉับพลันและน้ำป่าไหลหลากได้ สำหรับคลื่นลมบริเวณทะเลอันดามันมีคลื่นสูง 1-2 เมตร บริเวณที่มีฝนฟ้าคะนองคลื่นสูงมากกว่า 2 เมตร

**สภาพอากาศภาคกลาง** เมฆมาก กับมีฝนฟ้าคะนอง ร้อยละ 60 ของพื้นที่ และมีฝนตกหนักบางแห่ง บริเวณจังหวัดนครสวรรค์ อุทัยธานี ชัยนาท อ่างทอง สิงห์บุรี ลพบุรี สระบุรี กาญจนบุรี สุพรรณบุรี สมุทรสาคร สมุทรสงคราม นครปฐม และพระนครศรีอยุธยา อุณหภูมิต่ำสุด 22-25 องศาเซลเซียส อุณหภูมิสูงสุด 34-35 องศาเซลเซียส ลมตะวันตกเฉียงใต้ ความเร็ว 10-30 กม./ชม.



แผนที่อากาศ วันที่ 15 มิ.ย. 2563 เวลา 01.00 น.

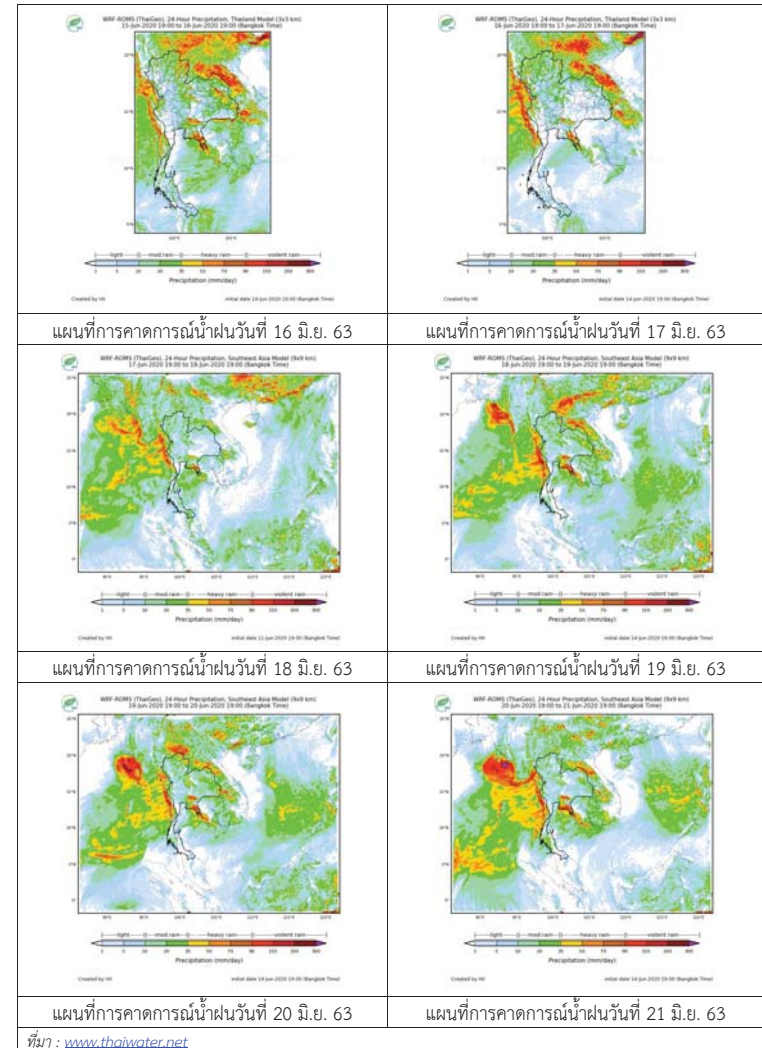


ภาพถ่ายจากดาวเทียม วันที่ 15 มิ.ย. 2563

### 2) สถานการณ์ฝน

จากข้อมูลสถานการณ์น้ำฝนในพื้นที่ลุ่มน้ำเจ้าพระยา (ภาคกลาง) ของวันที่ 15 มิถุนายน 2563 จากกรมทรัพยากรน้ำ กรมอุตุนิยมวิทยา กรมชลประทาน และสถาบันสารสนเทศทรัพยากรน้ำและการเกษตร (องค์การมหาชน) พบว่ามีฝนตกในพื้นที่ลุ่มน้ำ และมีปริมาณฝน 0.2-85.8 มม. ยกเว้น ราชบุรี และนำร่อง พบฝนเล็กน้อย และไม่มีฝน ตามลำดับ

## สถานการณ์น้ำฝน (แผนภาพคาดการณ์ฝนล่วงหน้าความละเอียดสูง WRF-ROMS Model)





## 3) ข้อมูลปริมาณน้ำในลำน้ำ

สถานการณ์น้ำท่า (13 มิ.ย. – 15 มิ.ย. 2563 ที่มา: กรมชลประทาน)

สถานี	แม่น้ำ	อำเภอ	จังหวัด	ระดับตลิ่ง	เสารี่	อาทิตย์	จันทร์	แนวโน้ม (เพิ่ม/ ลด)
				ปริมาณน้ำ (ลบ.ม./วิน.)	13 มิ.ย.	14 มิ.ย.	15 มิ.ย.	
C.2	เจ้าพระยา	เมือง	นครสวรรค์	26.20	16.74	16.75	16.65	ลดลง
				3,590	118	119	110	
C.13	เขื่อน เจ้าพระยา	สรรพยา	ชัยนาท	16.34	13.42	13.40	13.36	ลดลง
				2,840	70	70	70	
C.3	เจ้าพระยา	เมือง	สิงห์บุรี	13.40	1.73	1.73	1.77	เพิ่มขึ้น
				2,900	**	**	**	
C.35	เจ้าพระยา	พระนครศรีอยุธยา	พระนครศรีอยุธยา	4.58	0.72	0.63	0.70	ทรงตัว
				1,179	**	**	**	
C.36	คลองบาง หลวง	บางบาล	พระนครศรีอยุธยา	4.00	0.25	0.13	0.13	ลดลง
				420	**	**	**	
C.37	คลอง บางบาน	บางบาล	พระนครศรีอยุธยา	3.80	0.17	0.07	0.11	ทรงตัว
				148	**	**	**	

สถานีทักดูข ต.ทักดูขได้อ.ชุมแสง  
จ.นครสวรรค์ (ลุ่มน้ำเจ้าพระยา)สถานีเสนา ต.เสนา อ.เสนา  
จ.พระนครศรีอยุธยา (ลุ่มน้ำเจ้าพระยา)สถานีบ้านป้อม ต.บ้านป้อม  
จ.พระนครศรีอยุธยา (ลุ่มน้ำเจ้าพระยา)สถานีบ้านท้ายดง ต.บางกระบือ อ.สามโคก  
จ.ปทุมธานี (ลุ่มน้ำเจ้าพระยา)

ปริมาณน้ำในลำน้ำต่างๆ ในพื้นที่ลุ่มน้ำเจ้าพระยา  
(หมายเหตุ ที่มา : <http://mekhala.dwr.go.th/cctv/>)

## 4) สรุป

สถานการณ์ในลุ่มน้ำเจ้าพระยาอยู่ในเกณฑ์ปกติ กล่าวคือ แนวโน้มระดับน้ำสถานีลุ่มน้ำเจ้าพระยา พบ เพิ่มขึ้น ลดลง และทรงตัว โดยระดับน้ำเขื่อนเจ้าพระยามีปริมาณน้ำไหลผ่าน 70 ลบ.ม./วินาที ระดับน้ำเหนือเขื่อน + 13.36 ม.รทก. ระดับน้ำท้ายเขื่อน +5.51 ม.รทก.

## รายงานสถานการณ์น้ำลุ่มน้ำทะเลสาบสงขลา

วันที่ 15 มิถุนายน 2563

### 1) สภาพภูมิอากาศ

**ประกาศกรมอุตุนิยมวิทยา** "ฝนตกหนักถึงหนักมาก บริเวณประเทศไทย (มีผลกระทบถึงวันที่ 17 มิถุนายน 2563)" ฉบับที่ 4 ลงวันที่ 15 มิถุนายน 2563 บริเวณภาคเหนือ ภาคตะวันออกเฉียงเหนือ ภาคกลาง ภาคตะวันออก และภาคใต้ จะมีฝนตกหนักถึงหนักมากบางแห่ง เนื่องจากมรสุมตะวันตกเฉียงใต้ที่พัดปกคลุมทะเลอันดามันและประเทศไทยมีกำลังแรง ประกอบกับยังคงมีหย่อมความกดอากาศต่ำปกคลุมประเทศลาวและเวียดนามตอนบน ส่งผลทำให้ประเทศไทยมีฝนตกชุกและมีฝนตกหนักถึงหนักมากบางแห่ง ขอให้ประชาชนบริเวณพื้นที่เสี่ยงภัยในภาคเหนือ ภาคตะวันออกเฉียงเหนือ ภาคตะวันออก และภาคใต้ ระวังอันตรายจากฝนที่ตกหนัก และฝนที่ตกสะสม ซึ่งอาจทำให้เกิดน้ำท่วมฉับพลันและน้ำป่าไหลหลากได้ จังหวัดที่คาดว่าจะได้รับผลกระทบ มีดังนี้

ในวันที่ 15 มิถุนายน 2563 จะมีฝนตกหนักถึงหนักมากบางแห่ง

ภาคเหนือ: จังหวัดแม่ฮ่องสอน เชียงใหม่ เชียงราย ลำพูน ลำปาง พะเยาแพร่ น่าน อุตรดิตถ์ สุโขทัย ตาก กำแพงเพชร พิจิตร พิษณุโลก และเพชรบูรณ์

ภาคตะวันออกเฉียงเหนือ: จังหวัดเลย หนองบัวลำภู อุดรธานี หนองคาย บึงกาฬ สกลนคร นครพนม ชัยภูมิ ขอนแก่น มหาสารคาม กาฬสินธุ์ มุกดาหาร ร้อยเอ็ด ยโสธร อำนาจเจริญ นครราชสีมา บุรีรัมย์ สุรินทร์ ศรีสะเกษ และอุบลราชธานี

ภาคกลาง: จังหวัดนครสวรรค์ อุทัยธานี ชัยนาท อ่างทอง สิงห์บุรี ลพบุรี สระบุรี กาญจนบุรี สุพรรณบุรี สมุทรสาคร สมุทรสงคราม นครปฐม พระนครศรีอยุธยา รวมทั้งกรุงเทพมหานครและปริมณฑล

ภาคตะวันออก: จังหวัดนครนายก ฉะเชิงเทรา ปราจีนบุรี สระแก้ว ชลบุรี ระยอง จันทบุรี และตราด

ภาคใต้: จังหวัดระนอง พังงา ภูเก็ต กระบี่ ตรัง สตูล สุราษฎร์ธานี นครศรีธรรมราช พัทลุง และสงขลา

ในช่วงวันที่ 16-17 มิถุนายน 2563 จะมีฝนตกหนักบางแห่ง

ภาคเหนือ: จังหวัดแม่ฮ่องสอน เชียงใหม่ เชียงราย ลำพูน ลำปาง พะเยาแพร่ น่าน พิษณุโลก และเพชรบูรณ์

ภาคตะวันออกเฉียงเหนือ: จังหวัดเลย หนองบัวลำภู อุดรธานี หนองคาย บึงกาฬ สกลนคร นครพนม อำนาจเจริญ นครราชสีมา บุรีรัมย์ สุรินทร์ ศรีสะเกษ และอุบลราชธานี

ภาคกลาง: จังหวัดนครสวรรค์ อุทัยธานี ชัยนาท อ่างทอง สิงห์บุรี กาญจนบุรี สุพรรณบุรี ราชบุรี สมุทรสาคร สมุทรสงคราม นครปฐม รวมทั้งกรุงเทพมหานครและปริมณฑล

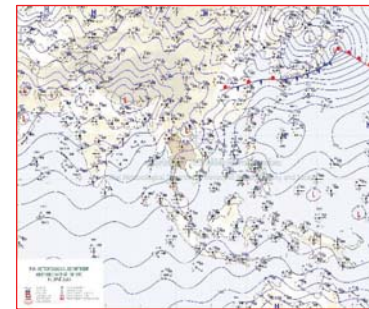
ภาคตะวันออก: จังหวัดฉะเชิงเทรา ชลบุรี ระยอง จันทบุรี และตราด

ภาคใต้: จังหวัดระนอง พังงา ภูเก็ต สุราษฎร์ธานี นครศรีธรรมราช พัทลุง และสงขลา

### ลักษณะอากาศทั่วไป (ที่มา: กรมอุตุนิยมวิทยา)

พยากรณ์อากาศ 24 ชั่วโมงข้างหน้า ประเทศไทยมีฝนตกชุก กับมีฝนตกหนักถึงหนักมากบางแห่ง บริเวณภาคเหนือ ภาคตะวันออกเฉียงเหนือ ภาคกลาง ภาคตะวันออก และภาคใต้ เนื่องจากมรสุมตะวันตกเฉียงใต้ที่พัดปกคลุมทะเลอันดามันและประเทศไทยมีกำลังแรง ประกอบกับมีหย่อมความกดอากาศต่ำ ปกคลุมประเทศลาวและเวียดนามตอนบน ขอให้ประชาชนบริเวณพื้นที่เสี่ยงภัยในภาคเหนือ ภาคตะวันออกเฉียงเหนือ ภาคตะวันออก และภาคใต้ ระวังอันตราย จากฝนที่ตกหนัก และฝนที่ตกสะสม ซึ่งอาจทำให้เกิดน้ำท่วมฉับพลันและน้ำป่าไหลหลากได้ สำหรับคลื่นลมบริเวณทะเลอันดามันมีคลื่นสูง 1-2 เมตร บริเวณที่มีฝนฟ้าคะนองคลื่นสูงมากกว่า 2 เมตร

**สภาพอากาศภาคใต้ฝั่งตะวันออก** เมฆเป็นส่วนมาก กับมีฝนฟ้าคะนอง ร้อยละ 60 ของพื้นที่ และมีฝนตกหนักบางแห่ง บริเวณจังหวัดสุราษฎร์ธานี นครศรีธรรมราช พัทลุง และสงขลา อุณหภูมิสูงสุด 24-26 องศาเซลเซียส อุณหภูมิต่ำสุด 33-35 องศาเซลเซียส **ผลคาดการณ์ปริมาณน้ำฝนล่วงหน้า 1-7 วัน** มีฝนฟ้าคะนองร้อยละ 40-60 ของพื้นที่ ตลอดช่วง และมีฝนตกหนักบางแห่งในช่วงวันที่ 15 - 16 มิ.ย. 63



แผนที่อากาศ วันที่ 15 มิ.ย. 2563 เวลา 07.00 น.



ภาพถ่ายจากดาวเทียม วันที่ 15 มิ.ย. 2563

### 2) สถานการณ์ฝน

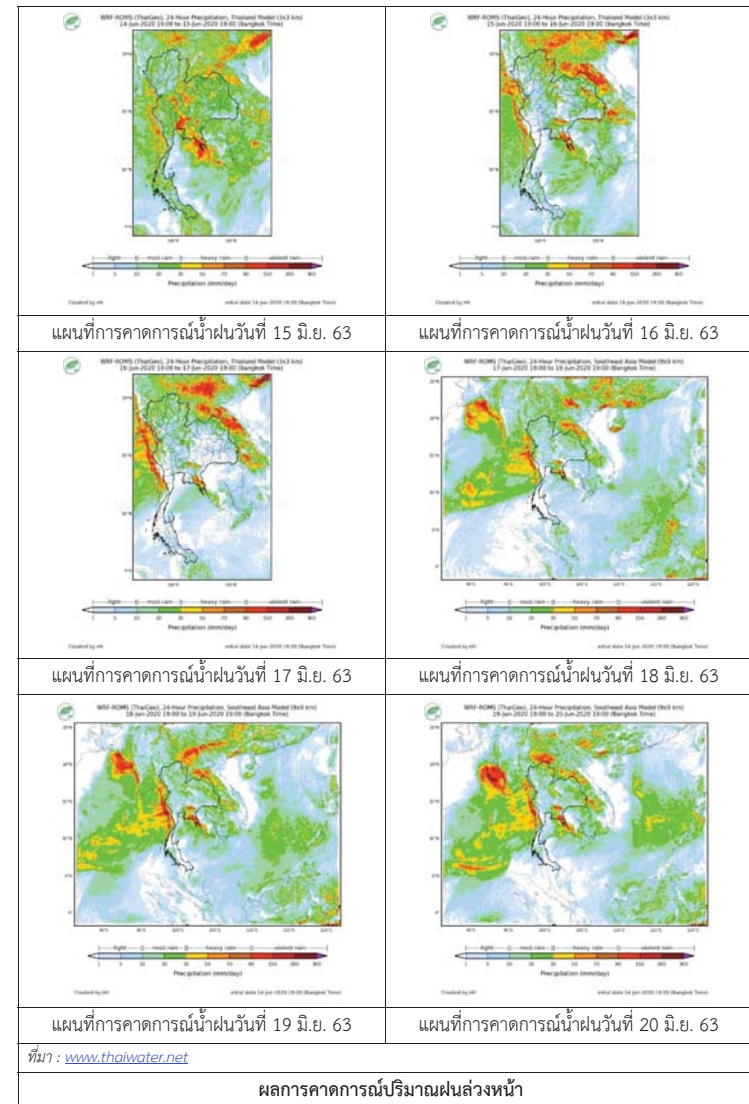
จากข้อมูลสถานการณ์ฝนในพื้นที่ลุ่มน้ำทะเลสาบสงขลาของวันที่ 15 มิถุนายน 2563 จากกรมทรัพยากรน้ำ กรมอุตุนิยมวิทยา กรมชลประทาน และสถาบันสารสนเทศทรัพยากรน้ำ (องค์การมหาชน) พบว่า มีฝนตกในพื้นที่ บริเวณอำเภอตะโหมด กงหรา บางแก้ว และอำเภอเมือง จังหวัดพัทลุง และบริเวณอำเภอสะเดา นาหม่อม ควนเนียง หาดใหญ่ และอำเภอเมือง จังหวัดสงขลา ปริมาณฝน 1.5 – 37.1 มิลลิเมตร

ข้อมูลสถานการณ์ฝนในพื้นที่ลุ่มน้ำทะเลสาบสงขลา ณ วันที่ 15 มิถุนายน 2563 เวลา 07.00 น.

ลำดับ	สถานี	ปริมาณฝน (มม.)
1	อ.ตะโหมด จ.พัทลุง	8.4
2	อ.งหรา จ.พัทลุง	2.8
3	อ.บางแก้ว จ.พัทลุง	1.5
4	พัทลุง สกช. ต.ลำปำ อ.เมือง จ.พัทลุง	2.6
5	ต.ท่าโพธิ์ อ.สะเดา จ.สงขลา	21.4
6	อ.นาหม่อม จ.สงขลา	11.8
7	อ.ควนเนียง จ.สงขลา	6.7
8	คองหงษ์ สกช. ต.คองหงส์ อ.หาดใหญ่ จ.สงขลา	30.4
9	ต.บ่อยาง อ.เมือง จ.สงขลา	37.1

หมายเหตุ “ฝน” คือ ฝนวัดปริมาณไม่ได้ (ต่ำกว่า 0.1 มิลลิเมตร)

สถานการณ์น้ำฝน



3) ข้อมูลปริมาณน้ำในลำน้ำ

ลุ่มน้ำทะเลสาบสงขลา ปัจจุบันสถานการณ์น้ำในลำน้ำโดยทั่วไปอยู่ในภาวะปกติ ระดับน้ำในลำน้ำส่วนใหญ่มีแนวโน้มเพิ่มขึ้น

สถานการณ์น้ำท่า (11 – 15 มิ.ย. 2563 ที่มา : กรมชลประทาน)

สถานี	แม่น้ำ	อำเภอ	จังหวัด	ระดับน้ำ-ม.	พฤษภาคม	ตุลาคม	เสาร์	อาทิตย์	จันทร์
				ปริมาณน้ำ-ลบ.ม./วิ. (ระดับเดือนกุมภาพันธ์)	11 มิ.ย.	12 มิ.ย.	13 มิ.ย.	14 มิ.ย.	15 มิ.ย.
X.170	คลองลำ	ศรีนครินทร์	พัทลุง	25.20	20.74	20.73	20.75	20.72	20.73
				580.00	3.50	3.25	3.75	3.00	3.25
X.265	คลองน่วย	เมือง	พัทลุง	8.00	6.62	6.62	6.79	6.52	6.63
				7.00	-	-	-	-	-
.1X.174	คลองหะ	หาดใหญ่	สงขลา	8.88	4.24	4.22	4.24	4.25	4.30
				388.00	1.20	1.10	1.20	1.25	1.50
X.173A	คลองอู่ตะเภา	สะเดา	สงขลา	15.90	10.01	9.99	10.66	10.36	10.20
				258.00	7.10	6.90	13.60	10.60	9.00
X.90	คลองอู่ตะเภา	คลองหอยโข่ง	สงขลา	8.00	2.45	2.41	2.53	2.29	2.36
				580.00	12.00	10.40	15.20	7.80	9.20
X.44	คลองอู่ตะเภา	หาดใหญ่	สงขลา	7.40	0.13	0.10	0.06	0.25	0.05
				582.00	9.25	8.50	7.50	12.25	7.25

ข้อมูลระดับน้ำจากระบบตรวจวัดสภาพทางไกลอัตโนมัติลุ่มน้ำทะเลสาบสงขลา กรมทรัพยากรน้ำ ประจำวันที่ 15 มิถุนายน 2563

ข้อมูลระดับน้ำ (13 – 15 มิ.ย. 2563 ที่มา : กรมทรัพยากรน้ำ)

สถานี	ตำบล	อำเภอ	จังหวัด	ระดับตลิ่ง (ต่ำสุด)	เสาร์	อาทิตย์	จันทร์
					13 มิ.ย.	14 มิ.ย.	15 มิ.ย.
คลองอู่ตะเภาตอนบน	พังงา	สะเดา	สงขลา	19.87	12.35	11.97	12.18
คลองอู่ตะเภาตอนล่าง	หาดใหญ่	หาดใหญ่	สงขลา	8.93	0.12	0.17	0.20
คลองตะโหมด(ท่าเขียด)	แม่ขรี	ตะโหมด	พัทลุง	27.94	22.12	21.96	22.01
ลำปำ	ลำปำ	เมือง	พัทลุง	1.15	-0.77	-0.78	-0.78

ปริมาณน้ำในลำน้ำของคลองต่างๆ ในพื้นที่ลุ่มน้ำทะเลสาบสงขลา วันที่ 15 มิถุนายน 2563

สถานีคลองอู่ตะเภาตอนล่าง - ต.หาดใหญ่ อ.หาดใหญ่ จ.สงขลา (ลุ่มน้ำทะเลสาบสงขลา)



สถานีคลองตะโหมด (ท่าเขียด) - อ.ตะโหมด จ.สงขลา (ลุ่มน้ำทะเลสาบสงขลา)



4) สรุป

สถานการณ์น้ำในลุ่มน้ำทะเลสาบสงขลาประจำวันที่ 15 มิถุนายน 2563 ปัจจุบันสถานการณ์น้ำในลำน้ำโดยทั่วไปอยู่ในภาวะปกติ ระดับน้ำในลำน้ำส่วนใหญ่มีแนวโน้มเพิ่มขึ้น