



## รายงานการเฝ้าระวังติดตามสถานการณ์น้ำและความช่วยเหลือ ศูนย์ปฏิบัติการทรัพยากรธรรมชาติและสิ่งแวดล้อม (ด้านทรัพยากรน้ำ) กระทรวงทรัพยากรธรรมชาติและสิ่งแวดล้อม

ศูนย์ป้องกันวิกฤติน้ำ กรมทรัพยากรน้ำ

โทรศัพท์ ๐ ๒๒๗๑ ๖๐๐๐ ต่อ ๖๔๔๕ โทรสาร ๐ ๒๒๗๘ ๖๖๒๙ www.dwr.go.th ID Line: mekhalawoc Email: mekhala@dwr.mail.go.th

ศูนย์เทคโนโลยีสารสนเทศทรัพยากรน้ำบาดาล กรมทรัพยากรน้ำบาดาล

โทรศัพท์ ๐ ๒๖๖๖ ๗๐๙๐ โทรสาร ๐ ๒๖๖๖ ๗๑๐๐ www.dgr.go.th Email: itcenter@dgr.mail.go.th

สำนักงานนโยบายและแผนทรัพยากรธรรมชาติและสิ่งแวดล้อม

โทรศัพท์ ๐ ๒๒๖๕๖๕๐๐ www.onep.go.th Email: webmaster@onep.go.th

รายงานฉบับที่ ๑๙๒/๒๕๖๓

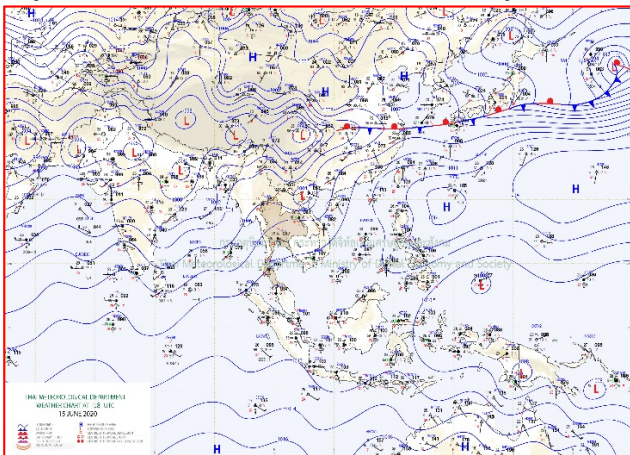
เวลา ๐๘.๐๐ น.

วันที่ ๑๖ มิถุนายน ๒๕๖๓

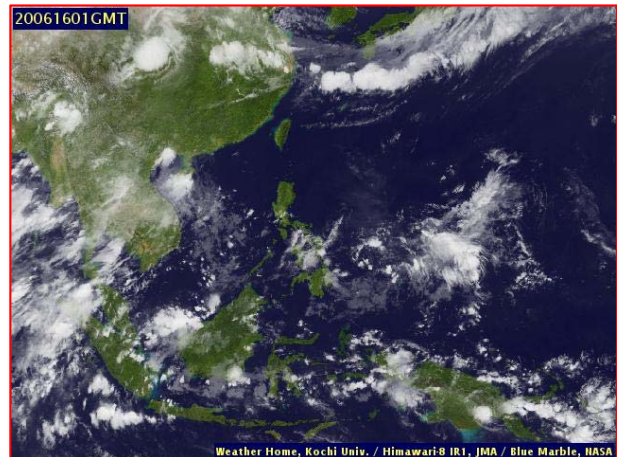
เรียนรมว.ทส. เลขาธิการ รมว.ทส. ที่ปรึกษา รมว.ทส. ปกท.ทส. รอง ปกท.ทส. อทน. อทบ. และหน่วยงานที่เกี่ยวข้อง

### ๑. สถานะอากาศ เวลา ๐๖.๐๐ น. (กรมอุตุนิยมวิทยา)

พยากรณ์อากาศ ๒๔ ชั่วโมงข้างหน้า ประเทศไทยมีฝนตกชุก กับมีฝนตกหนักบางแห่งบริเวณภาคเหนือ ภาคตะวันออกเฉียงเหนือ ภาคกลาง ภาคตะวันออก และภาคใต้ เนื่องจากมรสุมตะวันตกเฉียงใต้ที่พัดปกคลุมทะเลอันดามัน และประเทศไทยมีกำลังแรง ประกอบกับมีหย่อมความกดอากาศต่ำปกคลุมประเทศลาวและเวียดนามตอนบน ขอให้ประชาชนบริเวณพื้นที่เสี่ยงภัยในภาคเหนือ ภาคตะวันออกเฉียงเหนือ ภาคตะวันออก และภาคใต้ ระวังอันตรายจากฝนที่ตกหนัก และฝนที่ตกสะสม ซึ่งอาจทำให้เกิดน้ำท่วมฉับพลันและน้ำป่าไหลหลากได้ สำหรับคลื่นลมบริเวณทะเลอันดามันมีคลื่นสูง ๑-๒ เมตร บริเวณที่มีฝนฟ้าคะนองคลื่นสูงมากกว่า ๒ เมตร

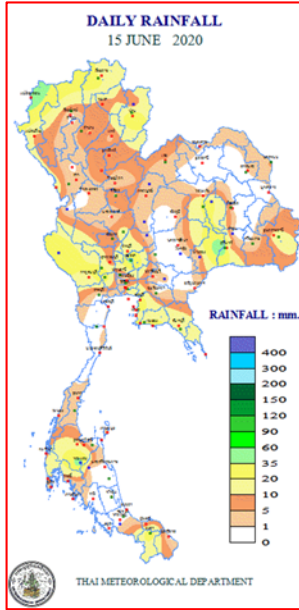


แผนที่อากาศ วันที่ ๑๖ มิ.ย. ๒๕๖๓ เวลา ๐๑.๐๐ น.



ภาพถ่ายดาวเทียม วันที่ ๑๖ มิ.ย. ๒๕๖๓ เวลา ๐๘.๐๐ น.

๒. ปริมาณฝนสะสม ณ เวลา ๐๗.๐๐น.(เมื่อวาน) - ๐๗.๐๐ น.(วันนี้)(กรมอุตุนิยมวิทยา)



จุดตรวจวัด	ปริมาณฝน (มม.)
จ.สุรินทร์ (สภษ.)	๖๒.๖
จ.แม่ฮ่องสอน	๔๙.๓
จ.สุราษฎร์ธานี (พระแสง สอท.)	๔๕.๘
จ.พระนครศรีอยุธยา	๔๓.๔
จ.ชลบุรี (สัตหีบ)	๓๖.๕
จ.น่าน	๓๒.๒
จ.กาญจนบุรี (ทองผาภูมิ)	๓๑.๓
จ.นครปฐม	๓๐.๓

๓. ปริมาณฝนสะสมของพื้นที่ลาดเชิงเขา ๑๒ ซม. ที่ผ่านมา (กรมทรัพยากรน้ำ)

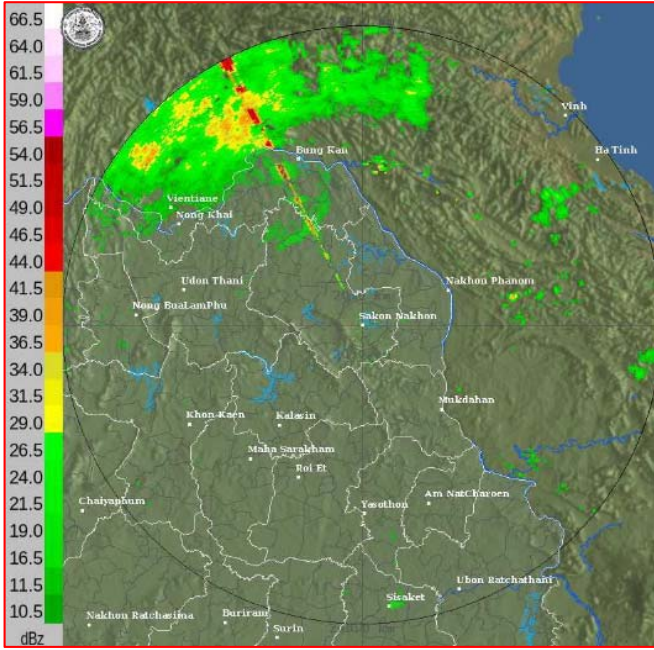
จุดตรวจวัด	ระดับการเตือน	ปริมาณฝน (มม./๑๒ ซม.)
บ้านลาดเรือ ต.บ่อภาค อ.ชาติตระการ จ.พิษณุโลก	-	๕๒.๐
บ้านนาไม้ ต.หาดคัมภีร์ อ.ปากชม จ.เลย	-	๓๘.๐
บ้านสันติสุข (บ้านกิวสะไต) ต.ป่าตึง อ.แม่จัน จ.เชียงราย	-	๓๓.๐
บ้านน้ำม้าเหนือ ต.สถาน อ.เชียงของ จ.เชียงราย	-	๓๒.๐
บ้านน้ำพร้าว ต.นางพญา อ.ท่าปลา จ.อุตรดิตถ์	-	๒๗.๐
บ้านทุ่งกล้วย ต.บ้านเอี่ยม อ.เมือง จ.ลำปาง	-	๒๕.๕
บ้านเจ้าพ่อเขาดก ทต.พุกράง อ.พระพุทธบาท จ.สระบุรี	-	๒๔.๕
บ้านแสนขัน ต.บ่อทอง อ.ทองแสนขัน จ.อุตรดิตถ์	-	๒๔.๕
บ้านนากล่า ต.น้ำไคร้ อ.น้ำปาด จ.อุตรดิตถ์	-	๒๔.๐
บ้านอีเลิศใหม่ ต.นาข่า อ.หล่มเก่า จ.เพชรบูรณ์	-	๒๔.๐
บ้านป่าเวียง ต.ทุ่งกว่า อ.เมืองปาน จ.ลำปาง	-	๒๓.๕
บ้านปางเกลือ ต.น้ำไคร้ อ.น้ำปาด จ.อุตรดิตถ์	-	๒๓.๕
บ้านแม่กองปิน ต.บ้านขอ อ.เมืองปาน จ.ลำปาง	-	๒๒.๕

๔. ค่าความชื้นในดิน (กรมทรัพยากรน้ำ/คณะกรรมการแม่น้ำโขง)

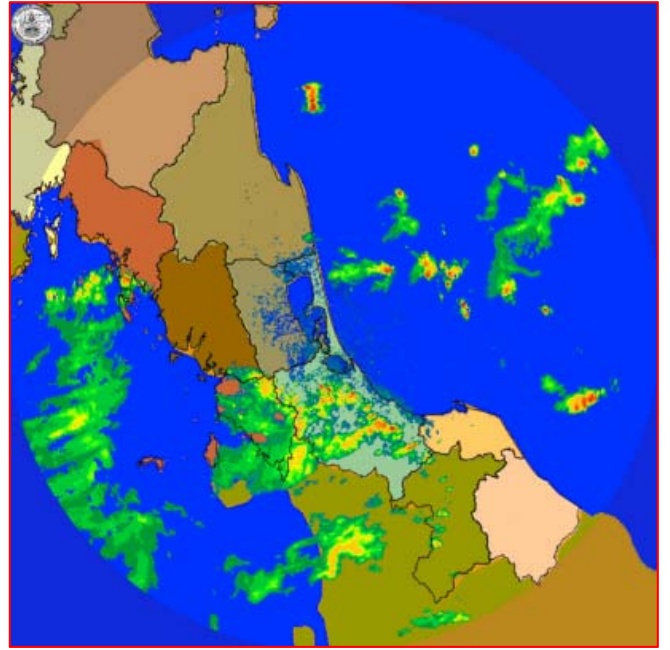
ภูมิภาค	ความชื้นในดิน [-] ๑ มิ.ย. ๖๓	ความชื้นในดิน [-] ๑๕ มิ.ย. ๖๓	แนวโน้ม
เหนือ	๐-๒๐	๒๐-๔๐	เพิ่มขึ้น
กลาง	๒๐-๔๐	๖๐-๘๐	เพิ่มขึ้น
ตะวันออกเฉียงเหนือ	๒๐-๔๐	๖๐-๘๐	เพิ่มขึ้น
ตะวันออก	๒๐-๔๐	๔๐-๖๐	เพิ่มขึ้น
ตะวันตก	๒๐-๔๐	๔๐-๖๐	เพิ่มขึ้น
ใต้	๔๐-๖๐	๖๐-๘๐	เพิ่มขึ้น

หมายเหตุ : ความชื้นในดิน ๐ หมายถึง ดินที่แห้งสนิท และ ๑๐๐ หมายถึง ดินที่อิ่มน้ำ

๕.เรดาร์ตรวจอากาศ ณ วันที่ ๑๖ มิถุนายน ๒๕๖๓ (กรมอุตุนิยมวิทยา)



สถานีสกลนคร เวลา ๐๙.๓๐ น.



สถานีสทิงพระ จ.สงขลา เวลา ๐๙.๓๐ น.

จากเรดาร์ตรวจอากาศจะพบว่ามีกลุ่มเมฆฝนบริเวณภาคเหนือ ภาคตะวันออกเฉียงเหนือ ภาคกลาง ภาคตะวันออก และภาคใต้ของประเทศไทย

๖. สถานการณ์น้ำในแหล่งเก็บกักน้ำ ณ วันที่ ๑๕ มิถุนายน ๒๕๖๓ (กรมชลประทาน กรมทรัพยากรน้ำ และสททช.)

๖.๑ สภาพน้ำในอ่างเก็บน้ำขนาดใหญ่ปริมาตรน้ำในอ่างฯ ๓๐,๘๘๖ ล้าน ลบ.ม.คิดเป็นร้อยละ ๔๔ (ปริมาตรน้ำใช้การได้ ๗,๖๐๒ ล้าน ลบ.ม. คิดเป็นร้อยละ ๑๖) ปริมาตรน้ำในอ่างฯ เทียบกับปี ๒๕๖๒ (๓๖,๖๙๒ ล้าน ลบ.ม. คิดเป็นร้อยละ ๕๒) น้อยกว่าปี ๒๕๖๒ จำนวน ๕,๘๐๒ ล้าน ลบ.ม. ปริมาณน้ำไหลลงอ่างฯ จำนวน ๓๘.๐๖ ล้าน ลบ.ม. ปริมาณน้ำระบาย จำนวน ๕๖.๑๓ ล้าน ลบ.ม. สามารถรับน้ำได้อีก ๔๐,๐๔๐ ล้าน ลบ.ม.

อ่างเก็บน้ำ	ปริมาตรน้ำในอ่าง		ปริมาตรน้ำใช้การได้		ปริมาตรน้ำไหลลงอ่าง		ปริมาตรน้ำระบาย		ปริมาตรน้ำรับได้อีก (ล้าน ม. <sup>๓</sup> ) (ความจุที่ รณส.- ปริมาตรน้ำ ปัจจุบัน)
	ปริมาตร (ล้าน ม. <sup>๓</sup> )	% น้ำเก็บ กัก	ปริมาตร (ล้าน ม. <sup>๓</sup> )	% น้ำใช้ การ	วันนี้ (ล้าน ม. <sup>๓</sup> )	เมื่อวาน (ล้าน ม. <sup>๓</sup> )	วันนี้ (ล้าน ม. <sup>๓</sup> )	เมื่อวาน (ล้าน ม. <sup>๓</sup> )	
๑.ภูมิพิล	๔,๐๗๕	๓๐	๒๗๕	๓	๐.๙๓	๐.๐๐	๘.๐๐	๘.๐๐	๙,๓๘๗
๒.สิริกิติ์	๓,๓๓๗	๓๕	๔๘๗	๗	๘.๐๒	๘.๓๕	๑๑.๕๓	๑๑.๘๖	๗,๑๗๑
๓.จุฬาภรณ์	๔๓	๒๖	๖	๕	๐.๐๔	๐.๓๑	๐.๐๐	๐.๐๐	๑๓๘
๔.อุบลรัตน์	๓๒๒	๑๓	-๒๕๙	-๑๔	๕.๒๔	๐.๑๓	๐.๓๐	๐.๓๐	๔,๓๑๘
๕.ลำปาว	๖๔๙	๓๓	๕๔๙	๒๙	๑.๓๙	๓.๑๙	๐.๗๙	๐.๗๙	๑,๘๐๑
๖.สิรินธร	๙๙๗	๕๑	๑๖๕	๑๕	๒.๘๔	๑.๐๕	๐.๒๘	๐.๓๘	๙๖๙
๗.ป่าสักชลสิทธิ์	๑๐๙	๑๑	๑๐๖	๑๑	๐.๖๒	๐.๑๙	๐.๔๓	๐.๔๓	๘๕๑
๘.ศรีนครินทร์	๑๒,๑๘๖	๖๙	๑,๙๒๑	๒๖	๓.๖๕	๑.๑๓	๙.๙๙	๑๐.๐๔	๖,๕๘๔
๙.วชิราลงกรณ์	๓,๙๓๒	๔๔	๙๒๐	๑๖	๓.๔๘	๑.๑๐	๑๐.๐๔	๑๐.๐๖	๗,๐๖๘
๑๐.ขุนด่านปราการชล	๒๗	๑๒	๒๒	๑๐	๐.๔๘	๐.๒๖	๐.๐๐	๐.๐๐	๑๙๘
๑๑.รัชชประภา	๒,๗๗๐	๔๙	๑,๔๑๙	๓๓	๒.๔๕	๒.๗๖	๔.๕๑	๗.๒๑	๓,๓๗๔
๑๒.บางยาง	๙๗๔	๖๗	๖๙๘	๕๙	๑.๙๕	๒.๗๙	๔.๐๑	๓.๙๗	๖๑๖

๖.๒ อ่างเก็บน้ำขนาดกลาง ๓๕๐ แห่ง มีปริมาณน้ำ ๑,๕๘๗ ล้าน ลบ.ม. (๒๙%) ปริมาณน้ำใช้การ ๑,๒๕๔ ล้าน ลบ.ม. (๒๕%)

๖.๓ แหล่งน้ำธรรมชาติขนาดใหญ่ ๖ แห่ง มีปริมาณน้ำรวม ๑๕๔.๒๔ ล้าน ลบ.ม. (๓๐%)

๖.๔ แหล่งน้ำในพื้นที่นอกเขตชลประทาน ๑๔๑,๐๒๒ แห่ง มีปริมาณน้ำรวม ๑,๖๖๐ ล้าน ลบ.ม.



### ๗. สถานการณ์น้ำในประเทศ ณ วันที่ ๑๓ - ๑๖ มิถุนายน ๒๕๖๓ (กรมชลประทาน)

สถานี	แม่น้ำ	อำเภอ	จังหวัด	ระดับ ตลิ่ง (ม.รทก.)	ระดับน้ำ (ม.รทก.)				แนวโน้ม	เปรียบ เทียบ ระดับตลิ่ง
					เสาร์	อาทิตย์	จันทร์	อังคาร		
					๑๓ มิ.ย.	๑๔ มิ.ย.	๑๕ มิ.ย.	๑๖ มิ.ย.		
P.๑	ปิง	เมือง	เชียงใหม่	๓.๗๐	๑.๕๑	๑.๔๓	๑.๕๒	๑.๔๒	ลดลง	-๒.๒๘
W.๑C	วัง	เมือง	ลำปาง	๕.๒๐	-๐.๘๑	-๐.๘๐	-๐.๘๐	-๐.๘๑	ลดลง	-๖.๐๑
Y.๑๖	ยม	บางระกำ	พิษณุโลก	๗.๓๐	-๑.๐๘	-๑.๐๘	-๑.๐๘	-๑.๐๘	ทรงตัว	-๘.๓๘
N.๗A	น่าน	เมือง	พิจิตร	๙.๘๗	๐.๙๙	๑.๐๕	๑.๒๙	๑.๓๕	เพิ่มขึ้น	-๘.๕๒
C.๒	เจ้าพระยา	เมือง	นครสวรรค์	๒๖.๒๐	๑๖.๗๔	๑๖.๗๕	๑๖.๖๕	๑๖.๗๒	เพิ่มขึ้น	-๙.๔๘
C.๑๓	เจ้าพระยา	สรรพยา	ชัยนาท	๑๖.๓๔	๕.๕๑	๕.๕๑	๕.๕๑	๕.๕๑	ทรงตัว	-๑๐.๘๓
M.๖A	มูล	สตึก	บุรีรัมย์	๖.๐๐	-๐.๑๐	-๐.๑๐	-๐.๐๕	-๐.๐๖	ลดลง	-๖.๐๖
M.๗	มูล	เมือง	อุบลราชธานี	๗.๐๐	๒.๐๙	๒.๐๘	๒.๑๐	๒.๐๗	ลดลง	-๔.๙๓
M.๑๙๑	ลำตะคอง	เมือง	นครราชสีมา	๓.๐๐	๐.๗๖	๐.๘๐	๐.๙๒	๐.๘๙	ลดลง	-๒.๑๑
M.๖๙	ลำเซบก	โครงการพิเศษ	อุบลราชธานี	๗.๓๐	๓.๐๐	๓.๐๐	๓.๐๐	๓.๑๐	เพิ่มขึ้น	-๔.๒๐
X.๖๔	คลองท่าแซะ	ท่าแซะ	ชุมพร	๑๗.๑๓	๗.๔๖	๗.๔๓	๗.๔๓	๗.๘๙	เพิ่มขึ้น	-๙.๒๔
X.๑๔๙	คลองกลาย	นบพิตำ	นครศรีธรรมราช	๓๓.๙๖	๒๘.๒๙	๒๘.๒๘	๒๘.๓๙	๒๘.๓๙	ทรงตัว	-๕.๕๗
X.๒๗๔	แม่น้ำโกลก	แฉ่ง	นราธิวาส	๒๔.๑๘	๑๘.๗๖	๑๖.๖๐	๑๘.๖๐	๑๘.๖๐	ทรงตัว	-๕.๕๘
X.๓๗A	แม่น้ำตาปี	พระแสง	สุราษฎร์ธานี	๑๑.๗๐	๔.๙๐	๔.๘๑	๔.๘๖	๕.๕๑	เพิ่มขึ้น	-๖.๑๙

\*\*\* ยังไม่ได้รับรายงาน

### ๘. สถานการณ์น้ำในพื้นที่ลุ่มน้ำโขง ณ วันที่ ๑๖ มิถุนายน ๒๕๖๓ (คณะกรรมการจัดการแม่น้ำโขง)

สถานี	ระดับ อ้างอิง (ม.รทก.)	ระดับ ตลิ่ง (ม.)	ระดับน้ำ (ม.)					เปรียบ เทียบระดับ ตลิ่ง (ม.)	ผลต่างของระดับน้ำ (ม.)		แนว โน้ม
			๑๒ มิ.ย.	๑๓ มิ.ย.	๑๔ มิ.ย.	๑๕ มิ.ย.	๑๖ มิ.ย.		๓ วัน ย้อนหลัง	๕ วัน ย้อนหลัง	
อ.เชียงแสน จ.เชียงราย	๓๕๗.๑๑๐	๑๒.๘๐	๒.๔๔	๒.๓๖	๒.๔๕	๒.๗๐	๒.๙๐	-๙.๙๐	๐.๔๕	๐.๔๖	เพิ่มขึ้น
อ.เชียงคาน จ.เลย	๑๙๔.๑๑๘	๑๖.๐๐	๔.๖๗	๔.๗๐	๔.๕๐	๔.๔๘	๕.๒๔	-๑๐.๗๖	๐.๗๔	๐.๕๗	เพิ่มขึ้น
อ.เมือง จ.หนองคาย	๑๕๓.๖๔๘	๑๒.๒๐	๑.๗๘	๑.๘๖	๑.๙๖	๑.๙๓	๑.๘๕	-๑๐.๓๕	-๐.๑๑	๐.๐๗	ลดลง
อ.เมือง จ.นครพนม	๑๓๒.๖๘๐	๑๒.๐๐	๑.๙๒	๑.๘๗	๑.๘๓	๑.๘๗	๑.๘๘	-๑๐.๑๒	๐.๐๕	-๐.๐๔	เพิ่มขึ้น
อ.เมือง จ.มุกดาหาร	๑๒๔.๒๑๙	๑๒.๕๐	๒.๔๒	๒.๓๔	๒.๒๗	๒.๓๑	๒.๓๑	-๑๐.๑๙	๐.๐๔	-๐.๑๑	ทรงตัว
อ.โขงเจียม จ.อุบลราชธานี	๘๙.๐๓๐	๑๔.๕๐	๒.๗๕	๒.๘๐	๒.๙๓	๒.๘๖	๒.๘๑	-๑๑.๖๙	-๐.๑๒	๐.๐๖	ลดลง

\*\*\* ไม่มีสถานการณ์

### ๙. สถานการณ์เตือนภัย Early Warning ณ วันที่ ๑๖ มิถุนายน ๒๕๖๓ (กรมทรัพยากรน้ำ)

[เวลา ๑๕.๐๐ น.(เมื่อวาน) - ๐๘.๐๐ น.(วันนี้)]

การแจ้งเตือน	สถานี	การแจ้งเตือน
เตือนสีแดง (อพยพ)	-	-
เตือนสีเหลือง (เตือนภัย)	บ้านลาดเรือ ต.บ่อภาค อ.ชาติตระการ จ.พิษณุโลก บ้านน้ำปาน ต.ชนแดน อ.สองแคว จ.น่าน บ้านปางสำน ต.ยอด อ.สองแคว จ.น่าน	ปริมาณฝนสะสม ๑๒ ชั่วโมง ๑๐๐.๐ มิลลิเมตร ปริมาณฝนสะสม ๑๒ ชั่วโมง ๑๐๐.๐ มิลลิเมตร ปริมาณฝนสะสม ๑๒ ชั่วโมง ๙๗.๕ มิลลิเมตร
เตือนสีเขียว (เฝ้าระวัง)	บ้านนาเคียน ต.จอมจันทร์ อ.เวียงสา จ.น่าน บ้านหนองแห้ว ต.บ้านฝาย อ.น้ำปาด จ.อุดรดิตถ์ บ้านพญาไพรล้ามา ต.เทอดไทย อ.แม่ฟ้าหลวง จ.เชียงราย	ปริมาณฝนสะสม ๑๒ ชั่วโมง ๘๕.๐ มิลลิเมตร ระดับน้ำ ๔.๐๙ เมตร ระดับวิกฤต ๗.๐๐ เมตร ปริมาณฝนสะสม ๑๒ ชั่วโมง ๘๓.๕ มิลลิเมตร

\*\*\*สำนักงานทรัพยากรน้ำภาคที่เกี่ยวข้องได้ดำเนินการแจ้งอาสาสมัครและเครือข่าย รวมถึงหน่วยงานที่เกี่ยวข้องในพื้นที่เสี่ยงภัยแล้ว

## ๑๐. พื้นที่ติดตามและเฝ้าระวังสถานการณ์ธรณีพิบัติภัย ณ วันที่ ๑๕ มิถุนายน ๒๕๖๓ (กรมทรัพยากรธรณี)

เนื่องจากมรสุมตะวันตกเฉียงใต้ที่พัดปกคลุมทะเลอันดามันและประเทศไทยมีกำลังแรงประกอบกับมีหย่อมความกดอากาศต่ำปกคลุมประเทศลาวและเวียดนามตอนบน ลักษณะเช่นนี้ทำให้ประเทศไทยมีฝนตกต่อเนื่อง กับมีฝนตกหนักบางแห่ง โดยเฉพาะบริเวณภาคเหนือ ภาคตะวันออกเฉียงเหนือ ภาคตะวันออก และภาคใต้ ศูนย์ปฏิบัติการธรณีพิบัติภัย จึงได้ทำการเฝ้าระวังและติดตามสถานการณ์พิบัติภัยดินถล่มและน้ำป่าไหลหลากเป็นพิเศษ และจะทำการแจ้งอาสาสมัครเครือข่ายในพื้นที่เสี่ยงภัยต่อไป

## ๑๑. เหตุการณ์วิกฤตน้ำปัจจุบัน ณ วันที่ ๑๖ มิถุนายน ๒๕๖๓ [เวลา ๑๕.๐๐ น.(เมื่อวาน) - ๐๘.๐๐ น. (วันนี้)]

ไม่มีสถานการณ์

## ๑๒. สถานการณ์ภาวะน้ำท่วม และสถานการณ์ฝนแล้ง/ฝนทิ้งช่วง ณ วันที่ ๑๖ มิถุนายน ๒๕๖๓ (ปก.)

### สถานการณ์ภัยแล้ง

ตั้งแต่วันที่ ๑๗ ตุลาคม ๒๕๖๒ ถึงปัจจุบัน มีจังหวัดที่มีการประกาศเขตการให้ความช่วยเหลือผู้ประสบภัยพิบัติกรณีฉุกเฉิน (ภัยแล้ง) ตามระเบียบกระทรวงการคลังว่าด้วยเงินทดรองราชการเพื่อช่วยเหลือผู้ประสบภัยพิบัติกรณีฉุกเฉิน พ.ศ. ๒๕๖๒ มีสถานการณ์ทั้งหมด ๒๙ จังหวัด ๑๖๗ อำเภอ ๘๘๓ ตำบล ๕ เทศบาล ๗,๖๐๓ หมู่บ้าน/ชุมชน ได้แก่ จังหวัดเชียงราย เชียงใหม่ พะเยา น่าน อุตรดิตถ์ สุโขทัย เพชรบูรณ์ ตาก พิษณุโลก อุตรดิตถ์ หนองคาย บึงกาฬ นครพนม สกลนคร มหาสารคาม นครราชสีมา บุรีรัมย์ ชัยภูมิ ศรีสะเกษ นครสวรรค์ อุทัยธานี ชัยนาท สุพรรณบุรี กาญจนบุรี ฉะเชิงเทรา ปราจีนบุรี จันทบุรี ชลบุรี และจังหวัดสงขลา

ยุติสถานการณ์ฯ ทั้งจังหวัด จำนวน ๑๕ จังหวัด ๗๔ อำเภอ ๓๗๖ ตำบล ๒ เทศบาล ๒,๙๒๕ หมู่บ้าน ได้แก่ จ.กาฬสินธุ์ (๑ อ. ๔ ต. ๒๗ ม.) เพชรบูรณ์ (๖ อ. ๔๑ ต. ๒๕๔ ม.) นครพนม (๓ อ. ๑๑ ต. ๖๔ ม.) สงขลา (๑ อ. ๑๑ ต. ๑ เทศบาล ๕๘ ม.) สุโขทัย (๔ อ. ๑๖ ต. ๙๑ ม.) หนองคาย (๘ อ. ๔๐ ต. ๓๕๘ ม.) พิษณุโลก (๓ อ. ๑๒ ต. ๘๓ ม.) สกลนคร (๘ อ. ๕๖ ต. ๔๔๒ ม.) เชียงราย (๑๕ อ. ๗๗ ต. ๖๖๗ ม.) น่าน (๓ อ. ๙ ต. ๖๕ ม.) อุตรดิตถ์ (๕ อ. ๑๕ ต. ๑๐๗ ม.) นครสวรรค์ (๖ อ. ๒๖ ต. ๑๖๔ ม.) ปราจีนบุรี (๒ อ. ๔ ต. ๑๑ ม.) จ.นครราชสีมา (๘ อ. ๕๓ ต. ๑ เทศบาล ๕๒๗ หมู่บ้าน/ชุมชน) และ จ.ชลบุรี (๑ อ. ๑ ต. ๗ ม.)

ยังคงเหลือสถานการณ์ฯ ๑๔ จังหวัด ๙๓ อำเภอ ๕๐๗ ตำบล ๓ เทศบาล ๔,๖๗๘ หมู่บ้าน/ชุมชน

จังหวัด	จำนวน			รายชื่ออำเภอที่ประกาศเขตภัยพิบัติฯ
	อำเภอ	ตำบล	หมู่บ้าน/ ชุมชน	
<b>ภาคเหนือ รวม ๓ จังหวัด ๑๔ อำเภอ ๗๓ ตำบล ๗๒๖ หมู่บ้าน</b>				
๑. พะเยา	๘	๔๘	๕๒๐	ภูพานยาว (๓ ต. ๔๑ ม.) เชียงคำ (๓ ต. ๑๘ ม.) ดอกคำใต้ (๑๑ ต. ๑๐๘ ม.) แม่ใจ (๖ ต. ๖๕ ม.) จุน (๕ ต. ๒๓ ม.) เมืองฯ (๑๒ ต. ๑๗๒ ม.) ภูซาง (๕ ต. ๕๙ ม.) เชียงม่วน (๓ ต. ๓๔ ม.)
๒. เชียงใหม่	๕	๑๕	๑๑๗	ฮอด (๑ ต. ๑๐ ม.) ดอยหล่อ (๔ ต. ๔๑ ม.) แม่แตง (๑ ต. ๑ ม.) ดอยเต่า (๖ ต. ๔๓ ม.) เวียงแหง (๓ ต. ๒๒ ม.)
๓. ตาก	๑	๑๐	๘๙	เมืองฯ (๑๐ ต. ๘๙ ม.)
<b>ภาคตะวันออกเฉียงเหนือ รวม ๕ จังหวัด ๔๖ อำเภอ ๒๖๕ ตำบล ๑ เทศบาล ๒,๕๔๒ หมู่บ้าน/ชุมชน</b>				
๔. บึงกาฬ	๔	๓๒	๒๕๒	พรเจริญ (๗ ต. ๕๘ ม.) เมืองฯ (๑๒ ต. ๗๗ ม.) ปากคาด (๖ ต. ๕๑ ม.) โขงพิสัย (๗ ต. ๖๖ ม.)
๕. มหาสารคาม	๗	๔๘	๕๙๐	แกดำ (๑ ต. ๓ ม.) โกสุมพิสัย (๙ ต. ๙๑ ม.) ชื่นชม (๔ ต. ๔๖ ม.) เชียงยืน (๘ ต. ๑๑๖ ม.) พยัคฆภูมิพิสัย (๑๔ ต. ๑๙๘ ม.) ยางสีสุราช (๗ ต. ๙๑ ม.) นาคูน (๕ ต. ๔๕ ม.)
๖. บุรีรัมย์	๑๑	๘๓	๙๔๓	พลับพลาย (๕ ต. ๕๖ ม.) ประโคนชัย (๑๖ ต. ๑๓๕ ม.) โนนดินแดง (๑ ต. ๘ ม.) ละหานทราย (๒ ต. ๑๑ ม.) หนองหงส์ (๗ ต. ๘๘ ม.)

				นางรอง (๑๔ ต. ๑๓๓ ม. ๑ เทศบาล ๗ ชุมชน)เฉลิมพระเกียรติ (๑ ต. ๑ ม.) เมืองฯ (๑๘ ต. ๓๒๓ ม.) นาโพธิ์ (๔ ต. ๑๕ ม.) หนองกี่ (๑๐ ต. ๑๐๘ ม.) คูเมือง (๕ ต. ๘ ม.)
๗.ชัยภูมิ	๑๖	๖๑	๓๒๖	บ้านเขว้า (๓ ต. ๓ ม.) คอนสาร (๗ ต. ๑๘ ม.) จัตุรัส (๖ ต. ๒๗ ม.) บ้านแท่น (๒ ต. ๔ ม.) เกษตรสมบูรณ์ (๑ ต. ๔ ม.) เนินสง่า (๒ ต. ๙ ม.) ชับใหญ่ (๓ ต. ๒๙ ม.) ภูเขียว (๒ ต.๓ ม.) หนองบัวระเหว (๕ ต. ๕๑ ม.) แก้งคร้อ (๕ ต. ๑๗ ม.)เทพสถิต (๕ ต. ๙๒ ม.) ภูเก้า (๔ ต. ๑๘ ม.) หนองบัวแดง (๒ ต. ๖ ม.) บำเหน็จณรงค์ (๓ ต. ๕ ม.) คอนสวรรค์ (๑ ต. ๒ ม.) เมืองฯ (๑๐ ต. ๓๔ ม.)
๘.ศรีสะเกษ	๘	๔๑	๔๓๑	เมืองจันทร์ (๓ ต. ๕๒ ม.) ไพรบึง (๔ ต. ๓๑ ม.) อุทุมพรพิสัย (๑๒ ต. ๑๔๕ ม.) ห้วยทับทัน (๔ ต. ๔๗ ม.) กันทรารมย์ (๑ ต. ๒ ม.) โพธิ์ศรีสุวรรณ (๕ ต. ๒๐ ม.) ชูขันธ์ (๑๐ ต. ๑๑๑ ม.) ปรารัง (๑ ต. ๑๐ ม.)
<b>ภาคกลาง และภาคตะวันออกเฉียงเหนือ รวม ๖ จังหวัด ๓๓ อำเภอ ๑๖๙ ตำบล ๒ เทศบาล ๑,๔๑๐ หมู่บ้าน/ชุมชน</b>				
๙.อุทัยธานี	๘	๖๗	๖๒๐	เมืองฯ (๑๑ ต. ๖๖ ม. ๑ ท. ๑ ช.) ท้าพัน (๑๐ ต. ๙๐ ม.) หนองขาหย่าง (๙ ต. ๕๓ ม.) หนองฉาง (๑๐ ต. ๙๗ ม.) สว่างอารมณ์ (๕ ต. ๖๒ ม.) ลานสัก (๖ ต. ๘๔ ม.) ห้วยคต (๓ ต. ๓๑ ม.) บ้านไร่ (๑๓ ต. ๑๓๖ ม.)
๑๐. ชัยนาท	๔	๑๖	๑๕๘	วัดสิงห์ (๔ ต. ๒๔ ม.) หันคา (๕ ต. ๔๖ ม.) หนองมะโมง (๔ ต. ๓๖ ม.) เนินมะขาม (๓ ต. ๔๗ ม.)
๑๑.กาญจนบุรี	๖	๒๒	๑๙๕	พนมทวน (๔ ต. ๒๗ ม.) เลาขวัญ (๗ ต. ๙๐ ม.) ท่าม่วง (๒ ต. ๑๔ ม.) บ่อพลอย (๔ ต. ๙ ม.) หนองปรือ (๑ ต. ๖ ม.) ห้วยกระเจา (๔ ต. ๔๙ ม.)
๑๒. สุพรรณบุรี	๖	๒๗	๒๐๒	หนองหญ้าไซ (๖ ต. ๖๖ ม.) อู่ทอง (๖ ต. ๔๒ ม.) ดอนเจดีย์ (๕ ต. ๓๒ ม.) เดิมบางนางบวช (๕ ต. ๓๓ ม.) เมืองฯ (๒ ต. ๑๓ ม.) สามชุก (๓ ต. ๑๖ ม.)
๑๓.ฉะเชิงเทรา	๓	๖	๑๘	บ้านโพธิ์ (๑ ต. ๓ ม.) แปลงยาว (๔ ต. ๑๓ ม.) บางปะกง (๑ ต. ๒ ม.)
๑๔.จันทบุรี	๖	๓๑	๒๑๗	แก่งหางแมว (๒ ต. ๒๒ ม.) สอยดาว (๕ ต. ๑๘ ม.) เขาคิชฌกูฏ (๓ ต. ๑๘ ม.) นายายอาม (๕ ต. ๓๒ ม.) ท่าใหม่ (๖ ต. ๑ เทศบาล ๕๖ ม. ๓ ชุมชน) โป่งน้ำร้อน (๕ ต. ๔๗ ม.)
<b>รวม ๑๔ จังหวัด</b>	<b>๙๓</b>	<b>๕๐๗</b>	<b>๔,๖๗๘</b>	

### ๑๓. การคาดหมายลักษณะอากาศ ๗ วันข้างหน้า (ระหว่างวันที่ ๑๕ - ๒๑ มิ.ย. ๒๕๖๓)

ในช่วงวันที่ ๑๕ - ๑๗ มิ.ย. ๖๓ มรสุมตะวันตกเฉียงใต้กำลังแรงพัดปกคลุมทะเลอันดามันและประเทศไทย ประกอบกับมีหย่อมความกดอากาศต่ำปกคลุมประเทศลาวตอนบนลักษณะเช่นนี้ทำให้ประเทศไทยยังคงมีฝนตกชุก และมีฝนตกหนักถึงหนักมากบางแห่ง ส่วนในช่วงวันที่ ๑๘ - ๒๑ มิ.ย. ๖๓ มรสุมตะวันตกเฉียงใต้ที่พัดปกคลุมทะเลอันดามันและประเทศไทยมีกำลังอ่อนลงเป็นกำลังปานกลาง ทำให้ประเทศไทยมีฝนลดลง แต่ยังคงมีฝนตกหนักบางแห่งภาคตะวันออกเฉียงเหนือและภาคใต้ฝั่งตะวันตก สำหรับคลื่นลมบริเวณทะเลอันดามันและอ่าวไทยจะมีกำลังปานกลางตลอดช่วง โดยทะเลอันดามันมีคลื่นสูง ๑-๒ เมตร บริเวณที่มีฝนฟ้าคะนองคลื่นสูงประมาณ ๒ เมตร

### ๑๔. ความช่วยเหลือภัยแล้งสะสมของกรมทรัพยากรน้ำ

ความช่วยเหลือในพื้นที่ประสบปัญหาภัยแล้ง ตั้งแต่วันที่ ๑ ตุลาคม ๒๕๖๒ - ๑๕ มิถุนายน ๒๕๖๓

หน่วยงาน	จังหวัด	ปริมาณการ สูบน้ำ (ลบ.ม.)	ปริมาณการ แจกจ่ายน้ำ สะอาด (ลิตร)	ประโยชน์ที่ได้รับ		
				อุปโภค-บริโภค		พื้นที่เกษตร (ไร่)
				ครัวเรือน	ประชากร	
ภาค ๑	ลำปาง	๔๙๒,๒๐๐	๑,๓๙๓,๓๕๐	๑๗๒,๒๗๖	๔๖๐,๙๐๘	๒,๐๕๖
	เชียงใหม่	๕๕๖,๘๒๐	๑๕๘,๘๒๓	๒๑,๒๐๑	๘๗,๖๗๕	๑,๗๐๐
	แม่ฮ่องสอน	-	๑๒๕,๔๘๒	๙,๒๔๘	๖๐,๙๘๖	-
	เชียงราย	-	๒๙๙,๑๘๑	๕๖,๔๗๑	๑๗๔,๔๗๗	-
	กำแพงเพชร	-	๒๐๔,๐๒๙	๔๔,๑๒๕	๑๗๙,๓๑๐	-
	ลำพูน	๑,๑๖๓,๓๓๐	๑๘๐,๐๐๐	๕๕	๑๙๐	๕,๔๕๐
	พะเยา	-	๑๘,๐๐๐	๑๒๖	๕๐๐	-
ภาค ๒	นครสวรรค์	๑๐,๕๗๐,๕๐๐	๑๓๘,๐๐๐	๗,๓๙๕	๑๔,๖๑๓	๑๐,๒๐๐
	สิงห์บุรี	๑,๘๔๓,๕๖๐	-	๑๕๐	๖๐๐	-
	อุทัยธานี	๕,๑๐๘,๔๐๐	๑๘๐,๐๐๐	๙๕๑	๓,๔๕๐	-
	สระบุรี	๕,๕๖๘,๔๘๐	๑๒๐,๐๐๐	๔,๙๐๒	๒๒,๖๘๓	๑๗,๐๐๐
	ปทุมธานี	๗,๓๖๕,๖๐๐	-	๑๒,๔๗๒	๔๒,๒๕๘	๓๑,๔๔๗
	เพชรบูรณ์	๘๑,๐๐๐	-	๒,๐๖๓	๙,๐๗๖	-
	ชัยนาท	-	๑๐๘,๐๐๐	-	๓๐	-
ภาค ๓	อุดรธานี	๕,๓๘๐,๘๐๐	๖๐,๐๐๐	๔,๓๓๓	๔๒,๕๘๔	๑,๘๔๕
	หนองคาย	๒,๑๖๐,๕๐๐	-	๓,๑๔๗	๑๐,๐๘๘	๙,๐๗๗
	สกลนคร	๓,๔๖๙,๐๐๐	-	๓,๑๓๘	๑๑,๑๘๖	๓,๑๐๐
	หนองบัวลำภู	-	๕๔,๐๐๐	๓๒๕	๑,๑๗๓	-
	เลย	-	๔๒,๐๐๐	๒๒๔	๗๔๘	-
	บึงกาฬ	-	๖,๐๐๐	๒๐๑	๗๑๖	-
ภาค ๔	ชัยภูมิ	๔๙๐,๐๕๐	-	๗,๒๕๐	๒๒,๓๗๙	-
	ขอนแก่น	๒,๓๖๑,๕๕๐	๑,๐๕๐,๐๐๐	๗,๕๘๖	๒๙,๘๕๓	-
	มหาสารคาม	๒๙๓,๑๐๐	๑,๕๙๐,๐๐๐	๑,๐๘๖	๔,๓๙๔	-
	กาฬสินธุ์	-	๑๘,๐๐๐	๓๗๓	๑,๗๐๐	-
ภาค ๕	นครราชสีมา	๔,๕๖๐,๔๐๐	๒,๙๕๒,๐๐๐	๑๕,๙๔๙	๓๗,๑๕๘	๑๑๕
	บุรีรัมย์	๓๗๒,๐๐๐	-	๑,๖๔๐	๖,๘๒๕	-
ภาค ๖	ปราจีนบุรี	๙,๙๑๒,๔๘๐	๒๒๘,๐๐๐	๕,๔๒๒	๑๘,๕๗๕	๑๐,๖๑๘
	ระยอง	๒,๑๒๒,๔๕๐	๕,๒๘๖,๘๐๐	๒,๖๙๔	๘,๐๙๔	๓,๘๕๑
	จันทบุรี	๕,๐๓๒,๑๐๐	๗๓๘,๐๐๐	๒,๒๔๖	๖,๗๙๗	๑๗,๐๓๑
	ตราด	๖,๘๐๙,๒๐๐	-	๒,๕๑๑	๖,๑๑๘	๒๐,๘๕๐
	สระแก้ว	๑๗๒,๘๐๐	-	๘๓๐	๒,๔๙๐	-
ภาค ๗	สุพรรณบุรี	๑๑,๒๒๑,๗๘๗	-	๑,๘๗๔	๖,๓๔๐	๑๗,๕๖๗
	ราชบุรี	๑,๓๒๓,๕๔๐	๓๖,๐๐๐	๑๖๐	๕๔๖	๑,๐๓๐

	เพชรบุรี	๒๕๗,๕๘๐	-	๕๐๐	๑,๓๕๐	๓๐๐
ภาค ๘	ประจวบคีรีขันธ์	๑๒๔,๗๔๐	-	๑,๒๐๐	๒,๔๐๐	-
	นครศรีธรรมราช	๔,๘๘๙,๑๖๐	-	๘,๓๑๕	๗,๒๒๐	๒๓,๖๐๐
	สตูล	๑๘๗,๙๒๐	-	๒๖๐	๘๐๐	๓,๒๐๐
	นราธิวาส	๕๑๘,๔๐๐	-	๕๐๐	๑,๕๕๐	๕,๐๐๐
ภาค ๙	อุตรดิตถ์	-	๔๖๒,๑๐๐	๑,๓๑๖	๔,๖๘๖	-
	พิษณุโลก	๓๓๒,๒๔๐	๑๐๒,๐๐๐	๕๒๑	๑,๘๑๕	๑,๘๗๘
	พิจิตร	๑๓,๖๘๐	-	-	๘๐	-
	แพร่	๒,๗๒๙,๗๖๐	-	๓,๒๗๐	๙,๖๒๐	๑๓,๒๕๐
	สุโขทัย	๕๐๕,๙๒๐	๒๘๒,๐๐๐	๑,๑๖๘	๔,๓๓๖	๑,๕๐๐
	น่าน	๕๙๔,๒๔๐	-	๙,๕๖๓	๓๘,๐๖๐	๑,๗๗๕
ภาค ๑๐	ชุมพร	-	-	-	-	-
	ภูเก็ต	-	-	-	-	-
	สุราษฎร์ธานี	๑,๐๙๙,๒๐๐	๑,๕๑๒,๐๐๐	๙๘๘	๔,๑๗๐	๓,๓๗๒
ภาค ๑๑	อำนาจเจริญ	๒๑๖,๙๐๐	-	๓๙๕	๑,๖๔๖	๖๐๐
	อุบลราชธานี	๑๘๑,๔๕๐	๒๐๑,๐๐๐	๒,๖๗๘	๘,๕๗๗	๒๕๐
	๔๙ จังหวัด	๑๐๐,๔๓๐,๒๑๗	๑๗,๖๔๐,๗๖๕	๔๒๖,๒๑๐	๑,๓๗๒,๗๐๕	๒๐๙,๗๖๒

**๑๕. ความช่วยเหลือภัยแล้งสะสมของกรมทรัพยากรน้ำบาดาล** ตั้งแต่วันที่ ๑ ตุลาคม ๒๕๖๒ - ๑๒ มิถุนายน ๒๕๖๓

สำนักงาน ทรัพยากรน้ำ บาดาล	การแจกจ่ายน้ำ (ลิตร)			เจาะบ่อน้ำ บาดาล (บ่อ)	เป่าล้างบ่อ น้ำบาดาล (บ่อ)	ซ่อมแซม/ ติดตั้ง เครื่อง สูบ/ เครื่องสูบ ไฟฟ้า (ครั้ง/บ่อ)	ซ่อมแซม บำรุงระบบ ประปา บาดาล (แห่ง)
	รถบรรทุกน้ำ แจกจ่ายน้ำ (ลิตร)	รถปรับปรุง คุณภาพน้ำ (ลิตร)	น้ำดื่มบรรจุ ขวด/ แกลอน (ลิตร)				
เขต ๑ ลำปาง	๑๙๗,๒๑๐	๗,๘๐๕	๕,๕๓๐	๐	๑๔	๓๕	๘
เขต ๒ สุพรรณบุรี	๔๗๘,๐๐๐	๑๕,๐๐๐	๘๐,๗๐๐	๑๙	๑๓	๔๐	๑๐
เขต ๓ สระบุรี	๑๒๘,๑๘๓	๕,๕๐๐	๓๕,๑๗๐	๑๗	๖๙	๓๑	๔๔
เขต ๔ ขอนแก่น	๕๘๐,๐๐๐	๗,๐๐๐	๗,๓๐๐	๒๔	๖๙	๕๒	๓
เขต ๕ นครราชสีมา	๒,๖๓๔,๒๓๐	๒๒๗,๒๕๐	๑๘๖,๕๕๐	๑๓	๔๙	๓๓	๕
เขต ๖ ตรัง	๕,๑๘๓,๑๘๐	๑,๓๘๕,๐๓๐	๓,๖๐๐	๒	๑๑	๒๐	๑๘
เขต ๗ กำแพงเพชร	๑๒๐,๐๐๐	๘,๒๕๓	๑๙,๕๔๐	๔	๓๔	๕๑	๓๔
เขต ๘ ราชบุรี	๑๔๔,๐๐๐	๑๐	๑๑๕,๐๘๘	๑	๐	๓	๒๓
เขต ๙ ระยอง	๓๐๐,๐๐๐	๔๐,๐๐๐	๕,๘๐๔	๒๖	๓๕	๘๐	๖๗



เขต ๑๐ อุดรธานี	๑๒๐,๐๐๐	๑,๐๐๐	๓,๔๔๘	๐	๑	๘	๖
เขต ๑๑ อุบลราชธานี	๑๖๘,๐๐๐	๐	๒,๕๐๐	๑	๐	๑๙	๒๙
เขต ๑๒ สงขลา	๑๒๐,๐๐๐	๒,๕๐๐	๕,๐๐๐	๒	๒๒	๒๗	๑๙
รวม	๑๐,๑๗๒,๘๐๓	๑,๖๙๙,๓๔๘	๔๗๐,๒๓๐	๑๑๙	๓๑๗	๓๙๙	๒๖๖
รวมแจกจ่ายน้ำ (ลิตร)	๑๒,๓๔๒,๓๘๑						

ความช่วยเหลือด้านการป้องกันและบรรเทาภาวะวิกฤติน้ำ  
กระทรวงทรัพยากรธรรมชาติและสิ่งแวดล้อม  
วันที่ ๑๐ มิถุนายน ๒๕๖๓

๑. กรมทรัพยากรน้ำบาดาล สำนักทรัพยากรน้ำบาดาล เขต ๓ สระบุรี
๒. กิจกรรมที่ดำเนินการ แจกจ่ายน้ำบาดาลจากจุดบริการจุดจ่ายน้ำบาดาล
๓. สถานที่ดำเนินการ สำนักทรัพยากรน้ำบาดาล เขต ๓ สระบุรี หมู่ ๕ ตำบลโคกแย้ อำเภอนองแคว จังหวัดสระบุรี
๔. ประโยชน์ที่ได้รับ สามารถให้บริการน้ำดื่มช่วยเหลือประชาชนที่ได้รับความเดือดร้อนจากสถานการณ์ภัยแล้ง โดยมีประชาชนนำขวดมาเติมน้ำที่จุดจ่ายน้ำ สทบ.เขต ๓ สระบุรี จำนวน ๑,๖๐๐ ลิตร



ความช่วยเหลือด้านการป้องกันและบรรเทาภาวะวิกฤติน้ำ  
 กระทรวงทรัพยากรธรรมชาติและสิ่งแวดล้อม  
 วันที่ ๖ มิถุนายน ๒๕๖๓

๑. กรมทรัพยากรน้ำบาดาล สำนักทรัพยากรน้ำบาดาล เขต ๘ ราชบุรี
๒. กิจกรรมที่ดำเนินการ เจาะบ่อน้ำบาดาล โครงการพัฒนาน้ำบาดาลเพื่อการเกษตรด้วยเครื่องสูบน้ำไฟฟ้าแบบจุ่มใต้น้ำ
๓. สถานที่ดำเนินการ บ้านหนองกา หมู่ ๗ ตำบลปรามบุรี อำเภอปรามบุรี จังหวัดประจวบคีรีขันธ์
๔. ประโยชน์ที่ได้รับ บ่อน้ำบาดาลมีความลึก ๑๒๒ เมตร ได้ปริมาณน้ำ ๕ ลูกบาศก์เมตรต่อชั่วโมง



ความช่วยเหลือด้านการป้องกันและบรรเทาภาวะวิกฤติน้ำ  
กระทรวงทรัพยากรธรรมชาติและสิ่งแวดล้อม  
วันที่ ๖ มิถุนายน ๒๕๖๓

๑. กรมทรัพยากรน้ำบาดาล สำนักทรัพยากรน้ำบาดาล เขต ๙ ระยอง
๒. กิจกรรมที่ดำเนินการ เจาะบ่อน้ำบาดาล โครงการพัฒนาน้ำบาดาลเพื่อการเกษตรด้วยพลังงานแสงอาทิตย์ พื้นที่ ๑๒๐ ไร่
๓. สถานที่ดำเนินการ บ้านหนองกระนาบ หมู่ ๑๐ ตำบลหนองสาหร่าย อำเภอดอนเจดีย์ จังหวัดสุพรรณบุรี
๔. ประโยชน์ที่ได้รับ บ่อน้ำบาดาลมีความลึก ๑๘๐ เมตร ได้ปริมาณน้ำ ๑๕ ลูกบาศก์เมตรต่อชั่วโมง





ความช่วยเหลือด้านการป้องกันและบรรเทาภาวะวิกฤติน้ำ  
กระทรวงทรัพยากรธรรมชาติและสิ่งแวดล้อม  
วันที่ ๗ มิถุนายน ๒๕๖๓

๑. กรมทรัพยากรน้ำบาดาล สำนักทรัพยากรน้ำบาดาล เขต ๘ ราชบุรี
๒. กิจกรรมที่ดำเนินการ เจาะบ่อน้ำบาดาล โครงการนำร่องการพัฒนาแหล่งน้ำบาดาลขนาดใหญ่ (RBF)
๓. สถานที่ดำเนินการ วัดบางพัง ตำบลเบิกไพร อำเภอบ้านโป่ง จังหวัดราชบุรี
๔. ประโยชน์ที่ได้รับ บ่อน้ำบาดาลที่สามารถนำขึ้นมาใช้ได้ไม่ต่ำกว่า ๑๐๐ ลูกบาศก์เมตรต่อชั่วโมง





ความช่วยเหลือด้านการป้องกันและบรรเทาภาวะวิกฤติน้ำ  
กระทรวงทรัพยากรธรรมชาติและสิ่งแวดล้อม  
วันที่ ๘ มิถุนายน ๒๕๖๓

๑. กรมทรัพยากรน้ำบาดาล สำนักทรัพยากรน้ำบาดาล เขต ๕ นครราชสีมา
๒. กิจกรรมที่ดำเนินการ เจาะบ่อน้ำบาดาล โครงการพัฒนาน้ำบาดาลเพื่อความมั่นคงระดับชุมชน
๓. สถานที่ดำเนินการ บ้านวังน้ำเขียว หมู่ ๙ ตำบลอุดมทรัพย์ อำเภอวังน้ำเขียว จังหวัดนครราชสีมา
๔. ประโยชน์ที่ได้รับ บ่อน้ำบาดาล บ่อที่ ๑ มีความลึก ๙๒ เมตร ได้ปริมาณน้ำ ๒๕ ลูกบาศก์เมตรต่อชั่วโมง มีคริวเรื่อนได้รับประโยชน์ ๒๒๒ ครัวเรือน ประชากร ๘๐๖ ราย ได้ปริมาณน้ำต้นทุน ๑๐๙,๕๐๐ ลูกบาศก์เมตรต่อปี



ความช่วยเหลือด้านการป้องกันและบรรเทาภาวะวิกฤติน้ำ  
กระทรวงทรัพยากรธรรมชาติและสิ่งแวดล้อม  
วันที่ ๘ มิถุนายน ๒๕๖๓

๑. กรมทรัพยากรน้ำบาดาล สำนักทรัพยากรน้ำบาดาล เขต ๘ ราชบุรี
๒. กิจกรรมที่ดำเนินการ เจาะบ่อน้ำบาดาล โครงการพัฒนาน้ำบาดาลเพื่อการเกษตรด้วยเครื่องสูบน้ำไฟฟ้าแบบจุ่มใต้น้ำ
๓. สถานที่ดำเนินการ บ้านหนองไม้แก่น หมู่ ๗ ตำบลชัยเกษม อำเภอบางสะพาน จังหวัดประจวบคีรีขันธ์
๔. ประโยชน์ที่ได้รับ บ่อน้ำบาดาลมีความลึก ๗๔ เมตร ได้ปริมาณน้ำ ๙ ลูกบาศก์เมตรต่อชั่วโมง



ความช่วยเหลือด้านการป้องกันและบรรเทาภาวะวิกฤติน้ำ  
กระทรวงทรัพยากรธรรมชาติและสิ่งแวดล้อม  
วันที่ ๙ มิถุนายน ๒๕๖๓

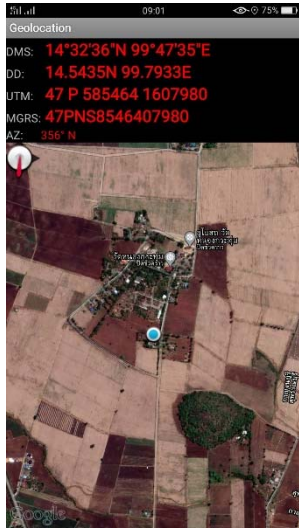
๑. กรมทรัพยากรน้ำบาดาล สำนักทรัพยากรน้ำบาดาล เขต ๑ ลำปาง
๒. กิจกรรมที่ดำเนินการ เจาะบ่อน้ำบาดาล โครงการพัฒนาน้ำบาดาลเพื่อความมั่นคงระดับชุมชน
๓. สถานที่ดำเนินการ บ้านน้ำดิบ หมู่ ๑ ตำบลแม่ยม อําเภอแม่สะเรียง จังหวัดแม่ฮ่องสอน
๔. ประโยชน์ที่ได้รับ บ่อน้ำบาดาลมีความลึก ๖๘ เมตร ได้ปริมาณน้ำ ๑๐ ลูกบาศก์เมตรต่อชั่วโมง





ความช่วยเหลือด้านการป้องกันและบรรเทาภาวะวิกฤติน้ำ  
กระทรวงทรัพยากรธรรมชาติและสิ่งแวดล้อม  
วันที่ ๑๑ มิถุนายน ๒๕๖๓

๑. กรมทรัพยากรน้ำบาดาล สำนักทรัพยากรน้ำบาดาล เขต ๙ ระยอง
๒. กิจกรรมที่ดำเนินการ เจาะบ่อน้ำบาดาล โครงการพัฒนาน้ำบาดาลเพื่อความมั่นคงระดับชุมชน
๓. สถานที่ดำเนินการ บ้านหนองกระทุ่ม หมู่ ๗ ตำบลเลาขวัญ อำเภอเลาขวัญ จังหวัดกาญจนบุรี
๔. ประโยชน์ที่ได้รับ บ่อน้ำบาดาลมีความลึก ๑๐๔ เมตร ได้ปริมาณน้ำ ๕ ลูกบาศก์เมตรต่อชั่วโมง



ความช่วยเหลือด้านการป้องกันและบรรเทาภาวะวิกฤติน้ำ  
กระทรวงทรัพยากรธรรมชาติและสิ่งแวดล้อม  
วันที่ ๑๒ มิถุนายน ๒๕๖๓

๑. กรมทรัพยากรน้ำบาดาล สำนักทรัพยากรน้ำบาดาล เขต ๕ นครราชสีมา
๒. กิจกรรมที่ดำเนินการ เจาะบ่อน้ำบาดาล โครงการพัฒนาน้ำบาดาลเพื่อความมั่นคงระดับชุมชน
๓. สถานที่ดำเนินการ บ้านวังน้ำเขียว หมู่ ๙ ตำบลอุดมทรัพย์ อำเภอวังน้ำเขียว จังหวัดนครราชสีมา
๔. ประโยชน์ที่ได้รับ บ่อน้ำบาดาล บ่อที่ ๒ มีความลึก ๙๒ เมตร ได้ปริมาณน้ำ ๓๐ ลูกบาศก์เมตรต่อชั่วโมง มีคริวเรือนได้รับประโยชน์ ๒๒๒ ครัวเรือน ประชากร ๘๐๖ ราย ได้ปริมาณน้ำต้นทุน ๑๓๑,๔๐๐ ลูกบาศก์เมตรต่อปี



---

จึงเรียนมาเพื่อโปรดทราบ

นายสมฤทธิ วิไลพรรณานา  
รองอธิบดีกรมทรัพยากรน้ำ  
ประธานคณะทำงานศูนย์ปฏิบัติการ  
ทรัพยากรธรรมชาติและสิ่งแวดล้อม  
(ด้านทรัพยากรน้ำ)