



รายงานสถานการณ์น้ำรายวัน

เสนอโดย

ศูนย์เมขลา

ศูนย์ป้องกันวิกฤติน้ำ

กรมทรัพยากรน้ำ

ประจำวันที่ ๑๖ มิถุนายน ๒๕๖๓

โทร. ๐๒-๒๗๑๖๐๐๐ ต่อ ๖๔๔๕

Line ID : mekhalawoc

สารบัญ

- ๑) รายงานสถานการณ์พื้นที่เสี่ยงอุทกภัยน้ำหลากในเขตพื้นที่ลาด
เชิงเขา
- ๒) ปริมาณฝนสะสมปี พ.ศ. ๒๕๖๑ และ ๒๕๖๒ เทียบค่าเฉลี่ย ๓๐ ปี
- ๓) สถานการณ์น้ำในอ่างเก็บน้ำขนาดใหญ่ และขนาดกลาง
- ๔) รายงานสถานการณ์น้ำรายลุ่มน้ำ



รายงานสถานการณ์พื้นที่
เสี่ยงอุทกภัยน้ำหลากในเขต
พื้นที่ลาดเชิงเขา

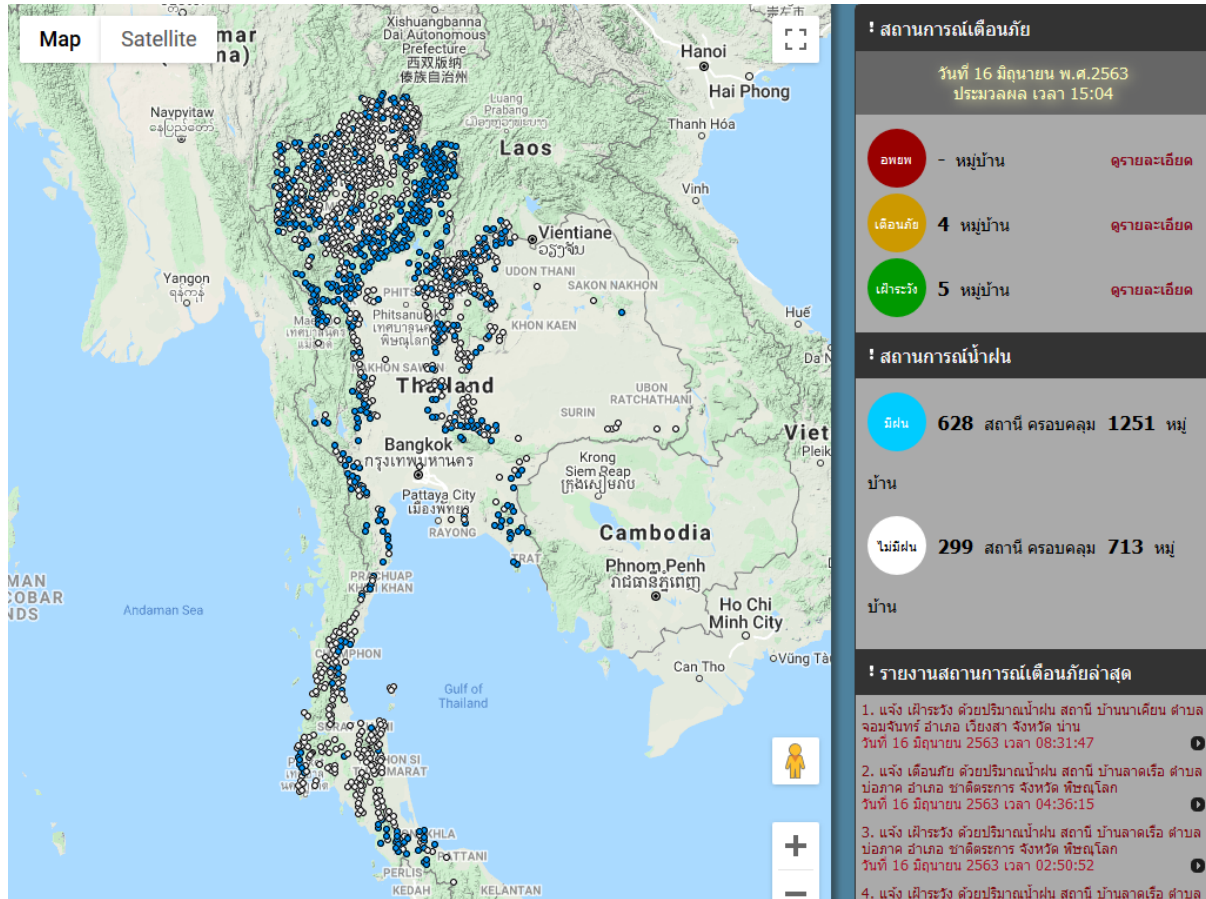


รายงานสถานการณ์พื้นที่เสี่ยงอุทกภัยน้ำหลากในเขตพื้นที่ลาดเชิงเขา

วันที่ 16 มิถุนายน 2563 เวลา 15:00 น.

1) Early Warning System (16 มิ.ย. 2563 เวลา 15.00 น)

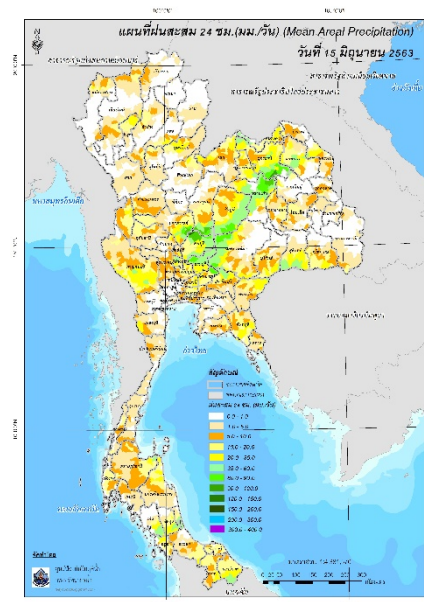
สถานี Early Warning System ที่มีฝนตกทั้งหมด 628 สถานี ครอบคลุม 1,251 หมู่บ้าน มีการแจ้งเตือนเฝ้าระวัง 4 หมู่บ้าน และเฝ้าระวัง 5 หมู่บ้าน



ที่มา : สำนักวิจัย พัฒนาและอุทกวิทยา

2) ปริมาณฝน

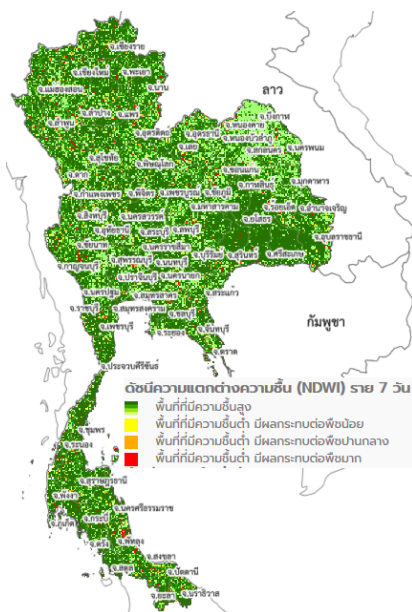
ผลการเปรียบเทียบปริมาณฝนสะสม 24 ชั่วโมง ของวันที่ 15 ถึง 16 มิถุนายน 2563 (เวลา 15:00 น.) จากระบบของ Mekong River Commission Flash Flood Guidance System (MRCFFGS) แสดงให้เห็นว่ามีปริมาณฝนตกบริเวณภาคเหนือ ภาคตะวันออกเฉียงเหนือ ภาคกลาง ภาคตะวันออก และภาคใต้ มีปริมาณฝนสะสมประมาณ 20 - 35 มม./วัน ส่วนบริเวณจังหวัดหนองคาย สกลนคร นครพนม สุรินทร์ ปราจีนบุรี กาญจนบุรี สุราษฎร์ธานี ตรัง พัทลุง สงขลา สตูล และนราธิวาส มีปริมาณฝนสะสมประมาณ 35 - 60 มม./วัน และบริเวณจังหวัดอุดรธานี ขอนแก่น ชัยภูมิ นครราชสีมา เพชรบูรณ์ นครสวรรค์ ลพบุรี สระบุรี และนครนายก มีปริมาณฝนสะสมประมาณ 60 - 90 มม./วัน



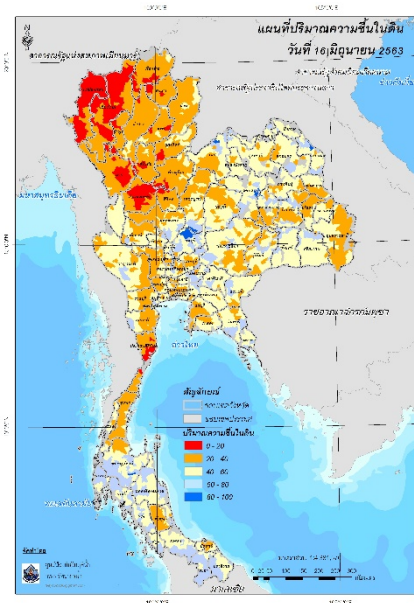
ปริมาณฝนสะสม 24 ชั่วโมง (MRCFFGS)

3) ปริมาณความชื้นในดิน

ปริมาณความชื้นในดินจากแผนที่ดาวเทียมของ Gistda (ดัชนีความแตกต่าง (NDWI) ราย 7 วัน) และค่าความชื้นในดินที่ได้จากระบบ MRCFFGS พบว่าพื้นที่บริเวณจังหวัดเลย นครพนม ขอนแก่น มหาสารคาม เพชรบูรณ์ ลพบุรี และสุราษฎร์ธานี มีค่าความชื้นอยู่ในเกณฑ์ประมาณร้อยละ 80 - 100 สภาวะดังกล่าวหมายถึงดินในพื้นที่บริเวณดังกล่าว ยังสามารถรองรับปริมาณน้ำฝนได้อีกประมาณ 20% ก่อนที่จะเข้าสู่สภาพอึดตัว

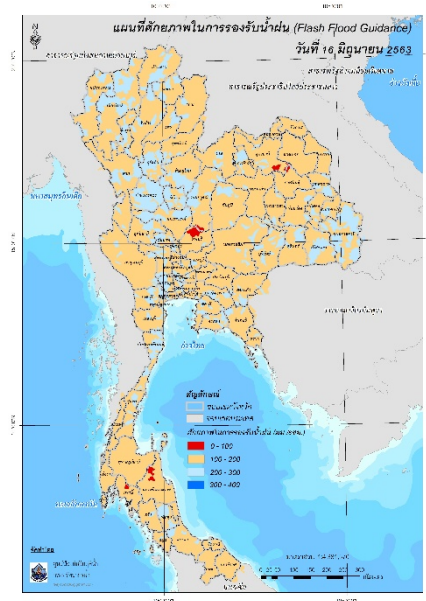


แผนที่ดาวเทียมของ Gistda
(10 – 16 มิ.ย. 63)



ปริมาณความชื้นในดิน (MRCFFG)

4) ศักยภาพในการรองรับน้ำฝน FFG (Flash Flood Guidance)



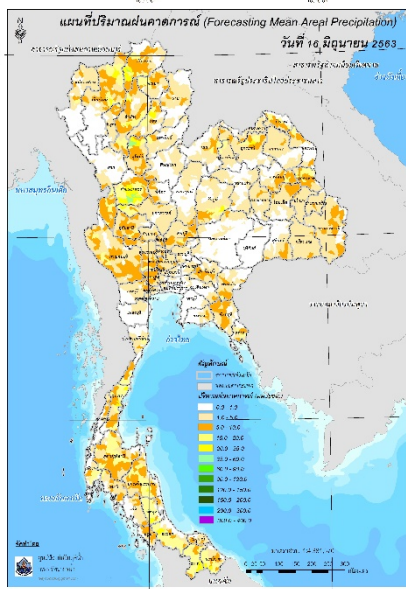
โดยศักยภาพในการรองรับน้ำฝนของพื้นที่จังหวัดอุดรธานี กาฬสินธุ์ เพชรบูรณ์ ลพบุรี กระบี่ และ นครศรีธรรมราช สามารถรองรับปริมาณฝนได้น้อยกว่า 100 มม./6ชม

FFG หมายถึง ค่าความสามารถในการรองรับปริมาณฝนของพื้นที่นั้นๆ ก่อนที่จะเกิดสภาวะน้ำล้นตลิ่ง ที่จุดออกของปลายพื้นที่ โดยค่า FFG 06-hr หมายถึง ปริมาณฝนที่จะส่งผลให้เกิดสภาวะน้ำล้นตลิ่งที่ปลายลุ่มน้ำในอีก 6 ชั่วโมงข้างหน้า (มม./6ชม.)

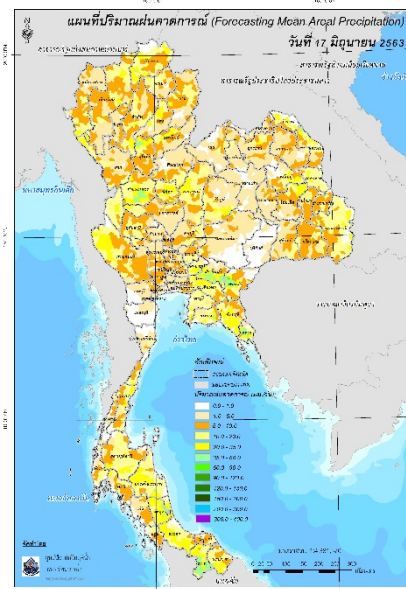
5) ปริมาณฝนคาดการณ์ล่วงหน้า

ปริมาณฝนคาดการณ์ในวันที่ 16 มิถุนายน 2563 เวลา 21.00 น. บริเวณภาคเหนือ ภาคตะวันออกเฉียงเหนือ ภาคกลาง ภาคตะวันออก และภาคใต้ จะมีปริมาณฝนสะสม 6 ชั่วโมงข้างหน้า 10 – 20 มม. และบริเวณจังหวัด เชียงใหม่ ลำปาง แพร่ ชัยภูมิ ชุมพร พัทลุง สงขลา ยะลา และนราธิวาส จะมีปริมาณฝนสะสม 6 ชั่วโมงข้างหน้า 20 – 35 มม. และบริเวณจังหวัดเชียงใหม่ สุโขทัย และกำแพงเพชร จะมีปริมาณฝนสะสม 6 ชั่วโมงข้างหน้า 35 – 60 มม.

ปริมาณฝนคาดการณ์ในวันที่ 17 มิถุนายน 2563 เวลา 15.00 น. ทั่วทั้งประเทศไทยมีปริมาณฝนตกเพิ่มขึ้น บริเวณภาคเหนือ ภาคตะวันออกเฉียงเหนือ ภาคกลาง ภาคตะวันออก และภาคใต้ จะมีปริมาณฝนสะสม 24 ชั่วโมงข้างหน้า 20 – 35 มม. ส่วนบริเวณจังหวัดสุโขทัย นครพนม กำแพงเพชร นครนายก ปราจีนบุรี สระแก้ว ระยอง ตราน นครศรีธรรมราช พัทลุง สงขลา ยะลา และนราธิวาส จะมีปริมาณฝนสะสม 24 ชั่วโมงข้างหน้า 35 – 60 มม.



ปริมาณฝนคาดการณ์ในวันที่ 16 มิถุนายน 2563

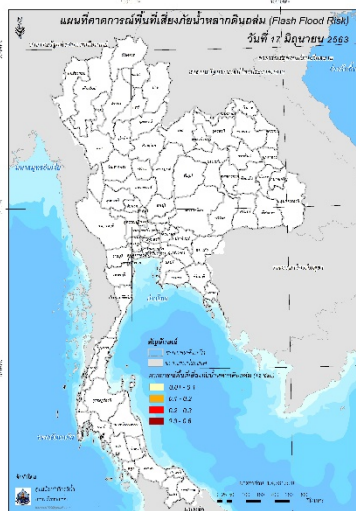


ปริมาณฝนคาดการณ์ในวันที่ 17 มิถุนายน 2563

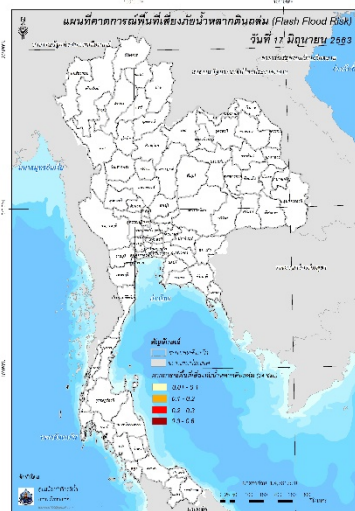
6) ความเสี่ยงจากน้ำท่วม

- การคาดการณ์พื้นที่เสี่ยงภัยน้ำหลากดินถล่มจากข้อมูล MRCFFGS วันที่ 16 มิถุนายน 2563 ในอีก 12 ชม. 24 ชม. และ 36 ชม. ไม่พบพื้นที่เสี่ยง

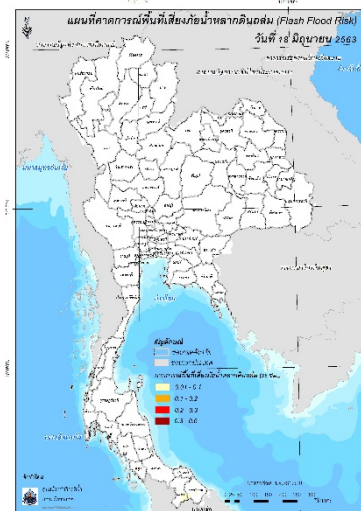
แผนที่แสดงการคาดการณ์พื้นที่เสี่ยงภัยน้ำหลากดินถล่ม วันที่ 16 มิถุนายน 2563



วันที่ 17 มิ.ย. 2563 (03:00 น.)



วันที่ 17 มิ.ย. 2563 (15:00 น.)



วันที่ 18 มิ.ย. 2563 (03:00 น.)

คำแนะนำ: ข้อมูลดังกล่าวเป็นการคาดการณ์พื้นที่เสี่ยงภัยน้ำหลาก โดยอาศัยข้อมูลปริมาณฝนจากดาวเทียม ดังนั้นรายงานฉบับนี้ควรใช้งานควบคู่ไปกับการตรวจวัดปริมาณฝนจริงภาคสนาม และข้อมูลจากเรดาร์ เพื่อประกอบการตัดสินใจ

ปริมาณฝนสะสมปี

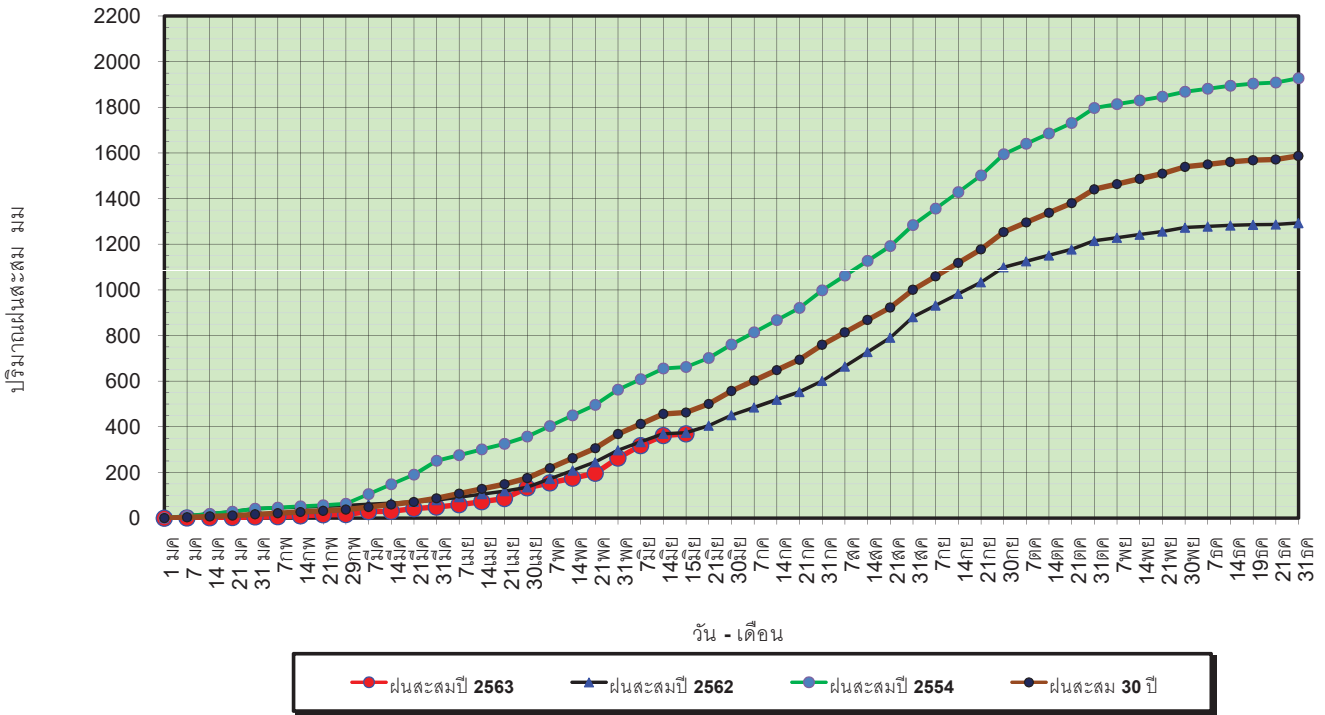
พ.ศ. ๒๕๖๑ และ ๒๕๖๒

เทียบค่าเฉลี่ย ๓๐ ปี



วันที่ 15 มิถุนายน 2563
 ฝน30ปี = 463.00 มม. (สะสมทั้งปี = 1,587.70 มม.)
 ปี62 = 374.41 มม. (สะสมทั้งปี = 1,292.63 มม.)
 ปี63 = 369.18 มม.
 เปรียบเทียบกับ ปี 62 **มีค่าน้อยกว่า** -5.22 มม.
 เปรียบเทียบกับฝนเฉลี่ย 30 ปี **มีค่าน้อยกว่า** -93.82 มม.

ปริมาณฝนสะสมปี 2554-2562-2563 เทียบกับค่าเฉลี่ย 30 ปี



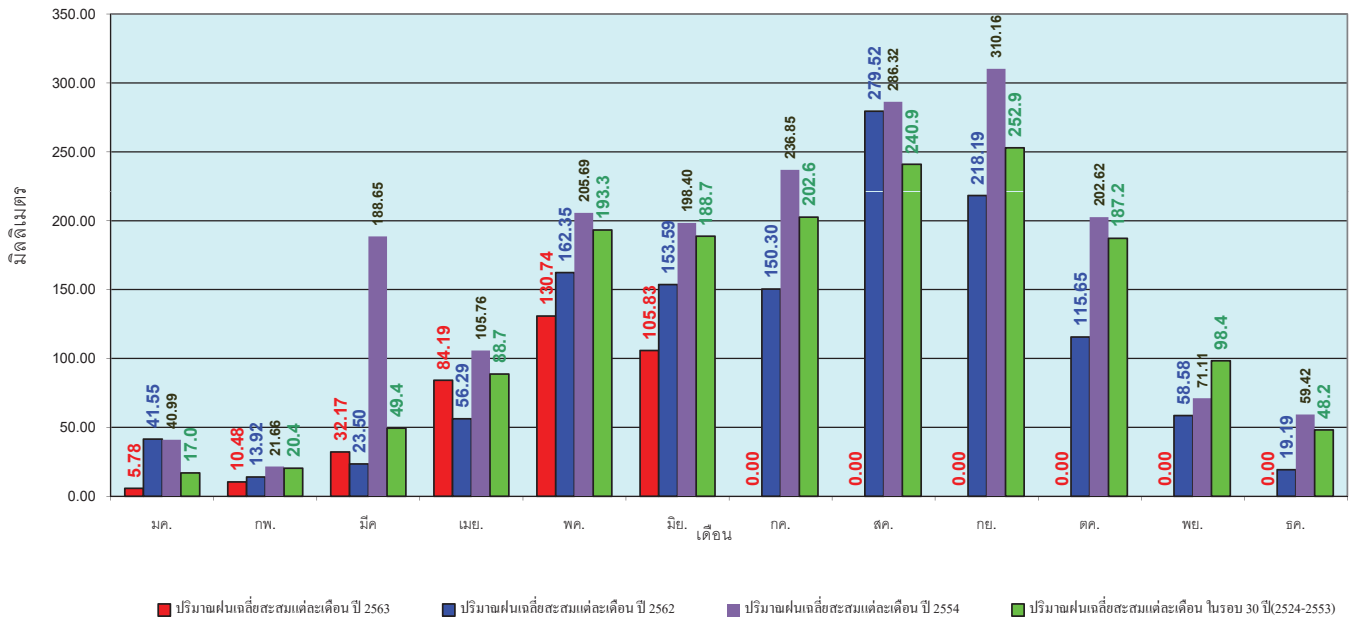
ข้อมูลจากกรมอุตุนิยมวิทยาจำนวน 127
 สถานีข้อมูลปริมาณฝนสะสมถึง วันที่
 15 มิถุนายน 2563



ศูนย์เมขลา ศูนย์ป้องกันวิกฤตน้ำ กรมทรัพยากรน้ำ

วันที่ 15 มิถุนายน 2563
 ฝน30ปี = 463.00 มม. (สะสมทั้งปี = 1,587.50 มม.)
 ปี62 = 374.41 มม. (สะสมทั้งปี = 1,292.63 มม.)
 ปี63 = 369.18 มม.
 เปรียบเทียบกับ ปี 62 **มีค่าน้อยกว่า** -5.22 มม.
 เปรียบเทียบกับฝนเฉลี่ย 30 ปี **มีค่าน้อยกว่า** -93.82 มม.

ปริมาณฝนเฉลี่ยรายเดือนของประเทศ



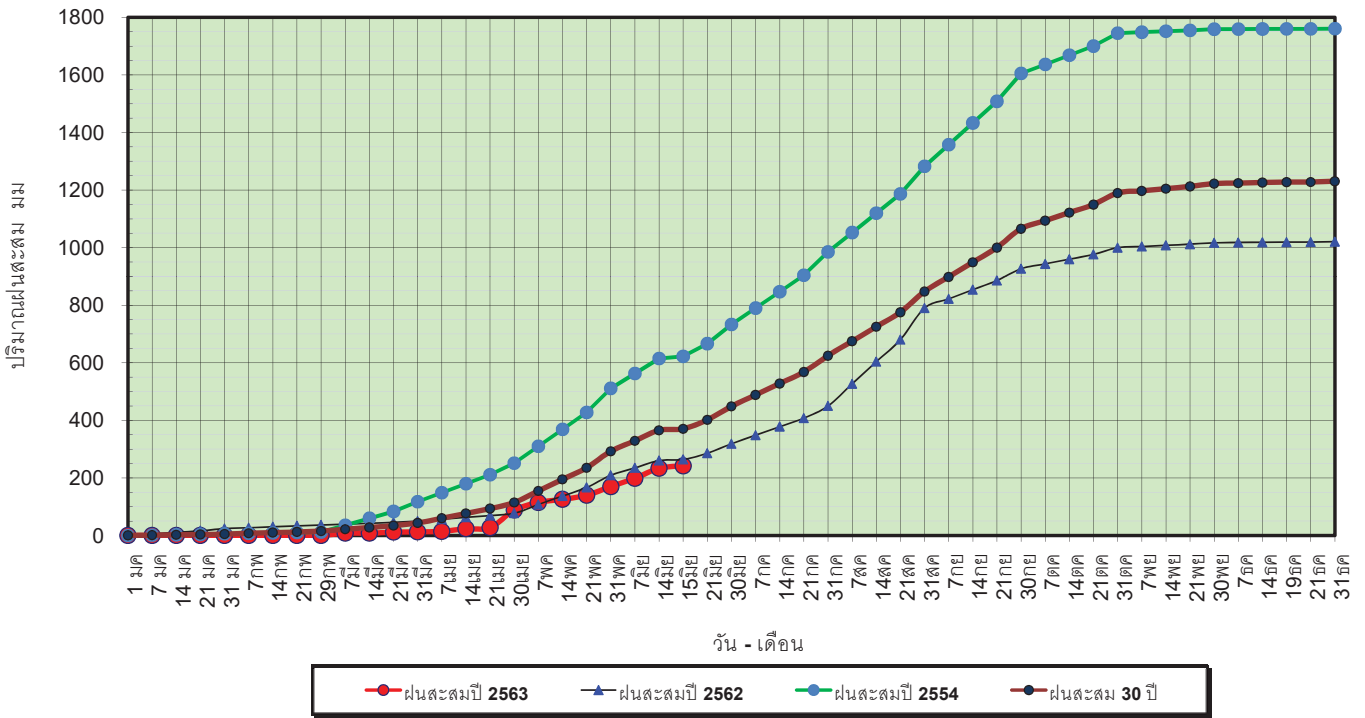
ข้อมูลจากกรมอุตุนิยมวิทยาจำนวน 128
 สถานีข้อมูลปริมาณฝนสะสมถึง วันที่
 15 มิถุนายน 2563



ศูนย์เมขลา ศูนย์ป้องกันวิกฤตน้ำ กรมทรัพยากรน้ำ

วันที่ 15 มิถุนายน 2563
 ฝน30ปี = 370.30 มม. (สะสมทั้งปี = 1,230.90 มม.)
 ปี62 = 264.02 มม. (สะสมทั้งปี = 1,021.00 มม.)
 ปี63 = 241.45 มม.
 เปรียบเทียบกับ ปี 62 **มีค่าน้อยกว่า** -22.57 มม.
 เปรียบเทียบกับฝนเฉลี่ย 30 ปี **มีค่าน้อยกว่า** -128.85 มม.

ปริมาณฝนสะสมภาคเหนือ



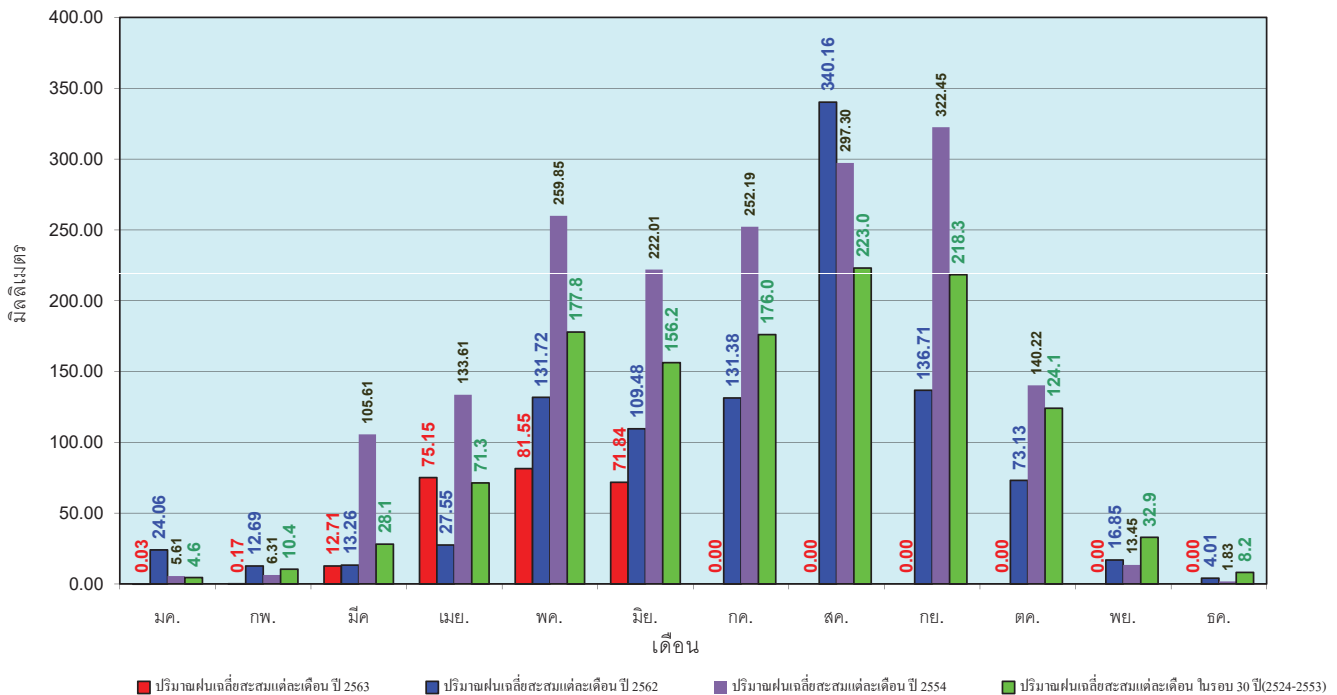
ข้อมูลจากกรมอุตุนิยมวิทยาจำนวน 33 สถานี ข้อมูลปริมาณฝนสะสมถึง วันที่ 15 มิถุนายน 2563



ศูนย์เมฆชา ศูนย์ป้องกันวิกฤตน้ำ กรมทรัพยากรน้ำ

วันที่ 15 มิถุนายน 2563
 ฝน30ปี = 370.30 มม. (สะสมทั้งปี = 1,230.90 มม.)
 ปี62 = 264.02 มม. (สะสมทั้งปี = 1,021.00 มม.)
 ปี63 = 241.45 มม.
 เปรียบเทียบกับ ปี 62 **มีค่าน้อยกว่า** -22.57 มม.
 เปรียบเทียบกับฝนเฉลี่ย 30 ปี **มีค่าน้อยกว่า** -128.85 มม.

ปริมาณฝนเฉลี่ยสะสมรายเดือน ภาคเหนือ



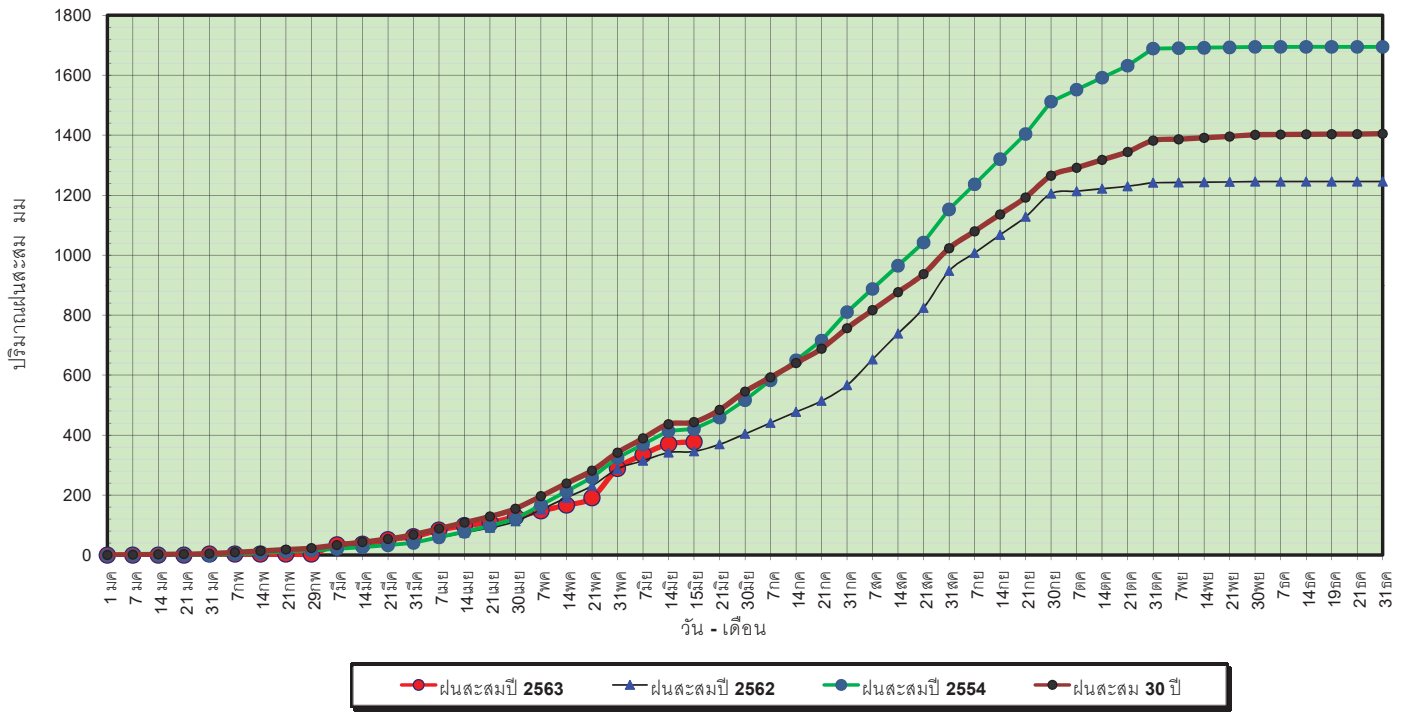
ข้อมูลจากกรมอุตุนิยมวิทยาจำนวน 33 สถานี ข้อมูลปริมาณฝนสะสมถึง วันที่ 15 มิถุนายน 2563



ศูนย์เมฆชา ศูนย์ป้องกันวิกฤตน้ำ กรมทรัพยากรน้ำ

วันที่ 15 มิถุนายน 2563
 ฝน30ปี = 443.10 มม. (สะสมทั้งปี = 1,404.50 มม.)
 ปี62 = 345.86 มม. (สะสมทั้งปี = 1,245.09 มม.)
 ปี63 = 377.40 มม.
 เปรียบเทียบกับ ปี 62 **มีค่ามากกว่า** 31.55 มม.
 เปรียบเทียบกับฝนเฉลี่ย 30 ปี **มีค่าน้อยกว่า** -65.70 มม.

ปริมาณฝนสะสมภาคตะวันออกเฉียงเหนือ

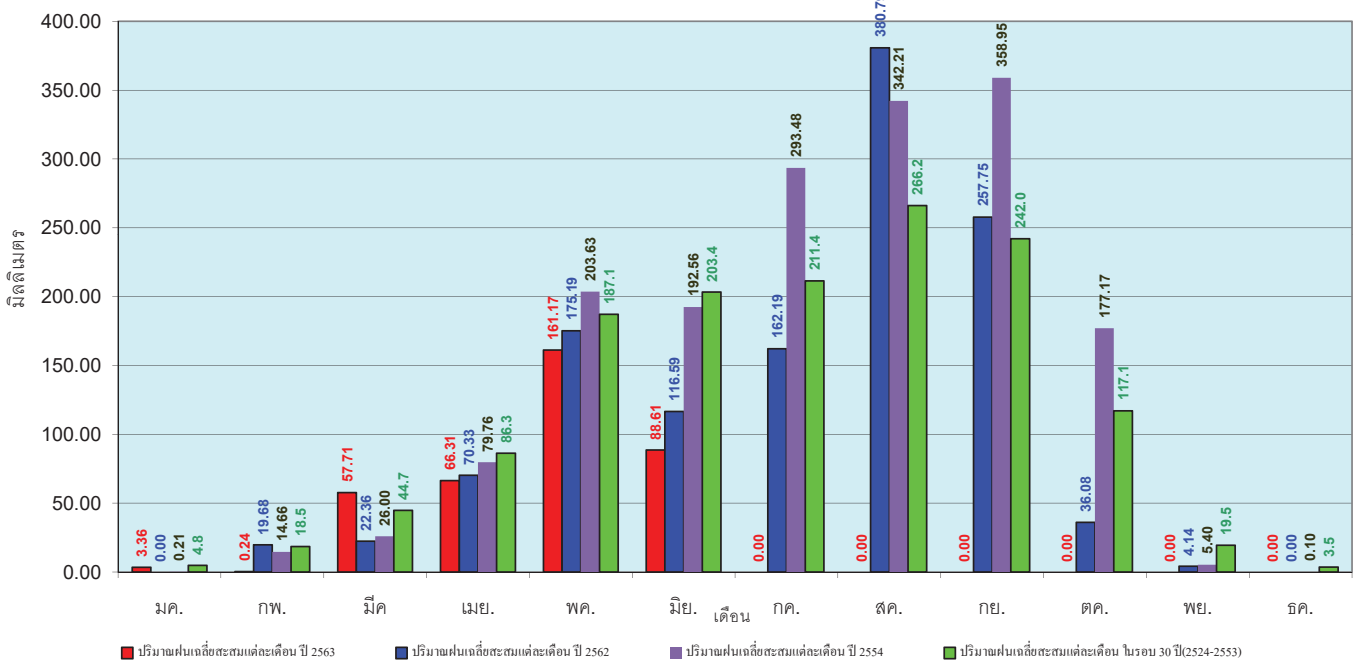


ข้อมูลจากกรมอุตุนิยมวิทยาจำนวน 30
 สถานีข้อมูลปริมาณฝนสะสมถึง วันที่
 15 มิถุนายน 2563



วันที่ 15 มิถุนายน 2563
 ฝน30ปี = 443.10 มม. (สะสมทั้งปี = 1,404.50 มม.)
 ปี62 = 345.86 มม. (สะสมทั้งปี = 1,245.09 มม.)
 ปี63 = 377.40 มม.
 เปรียบเทียบกับ ปี 62 **มีค่ามากกว่า** 31.55 มม.
 เปรียบเทียบกับฝนเฉลี่ย 30 ปี **มีค่าน้อยกว่า** -65.70 มม.

ปริมาณฝนเฉลี่ยสะสมรายเดือน ภาคตะวันออกเฉียงเหนือ

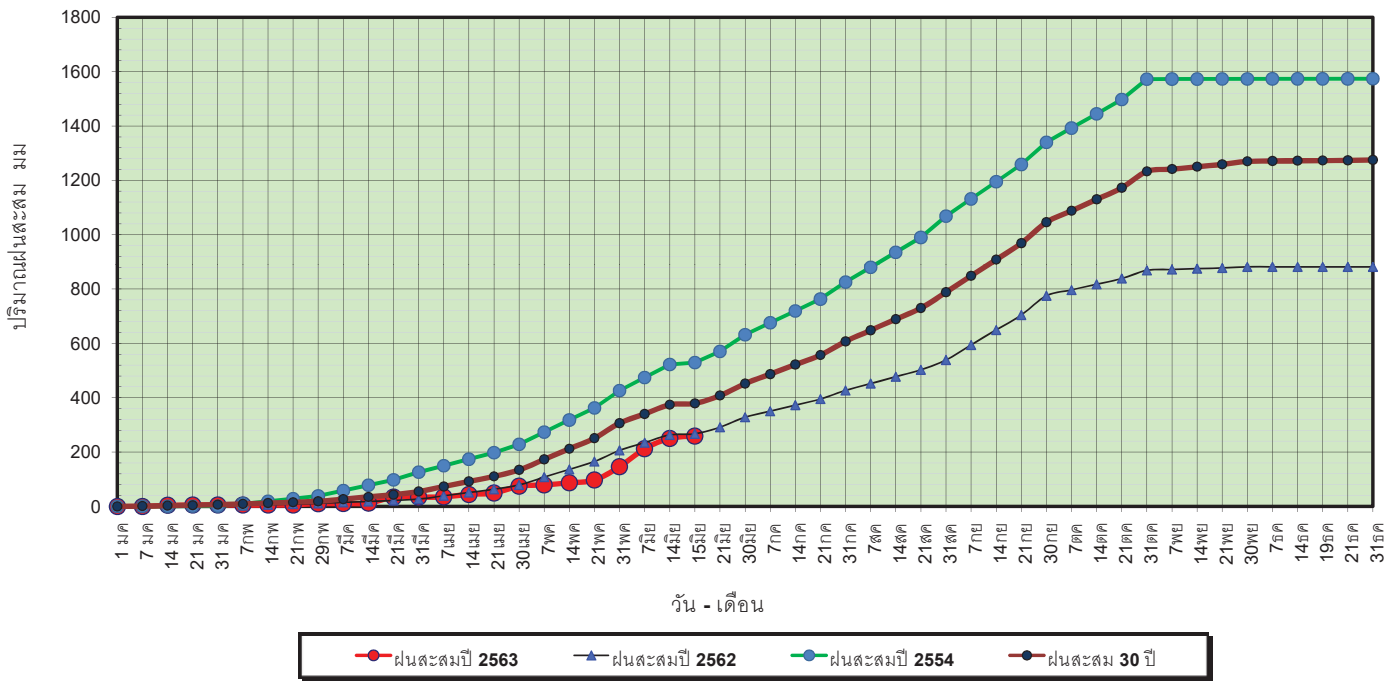


ข้อมูลจากกรมอุตุนิยมวิทยาจำนวน 31
 สถานีข้อมูลปริมาณฝนสะสมถึง วันที่
 15 มิถุนายน 2563



วันที่ 15 มิถุนายน 2563
 ฝน30ปี = 379.30 มม. (สะสมทั้งปี = 1,275.20 มม.)
 ปี62 = 267.09 มม. (สะสมทั้งปี = 881.56 มม.)
 ปี63 = 259.14 มม.
 เปรียบเทียบกับ ปี 62 **มีค่าน้อยกว่า** -7.95 มม.
 เปรียบเทียบกับฝนเฉลี่ย 30 ปี **มีค่าน้อยกว่า** -120.16 มม.

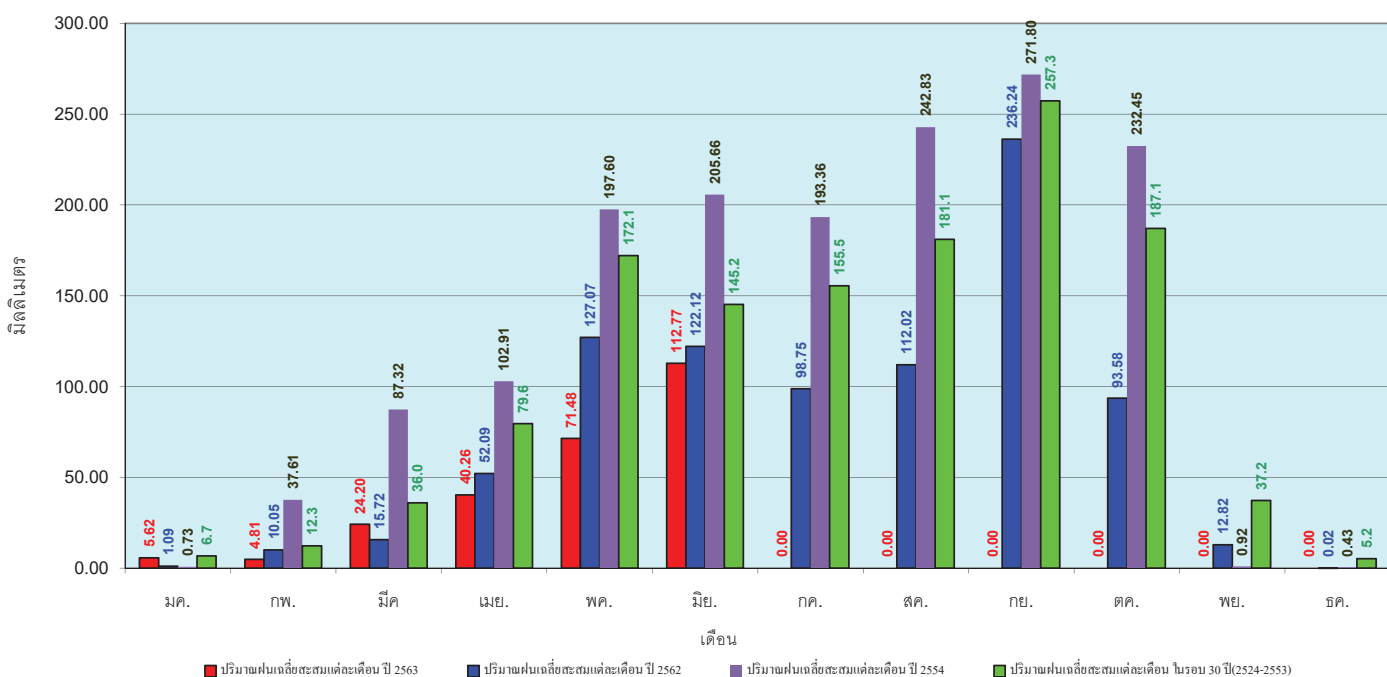
ปริมาณฝนสะสมภาคกลาง



ข้อมูลจากกรมอุตุนิยมวิทยาจำนวน 14 สถานีข้อมูลปริมาณฝนสะสมถึง วันที่ 15 มิถุนายน 2563

วันที่ 15 มิถุนายน 2563
 ฝน30ปี = 379.30 มม. (สะสมทั้งปี = 1,275.20 มม.)
 ปี62 = 267.09 มม. (สะสมทั้งปี = 881.56 มม.)
 ปี63 = 259.14 มม.
 เปรียบเทียบกับ ปี 62 **มีค่าน้อยกว่า** -7.95 มม.
 เปรียบเทียบกับฝนเฉลี่ย 30 ปี **มีค่าน้อยกว่า** -120.16 มม.

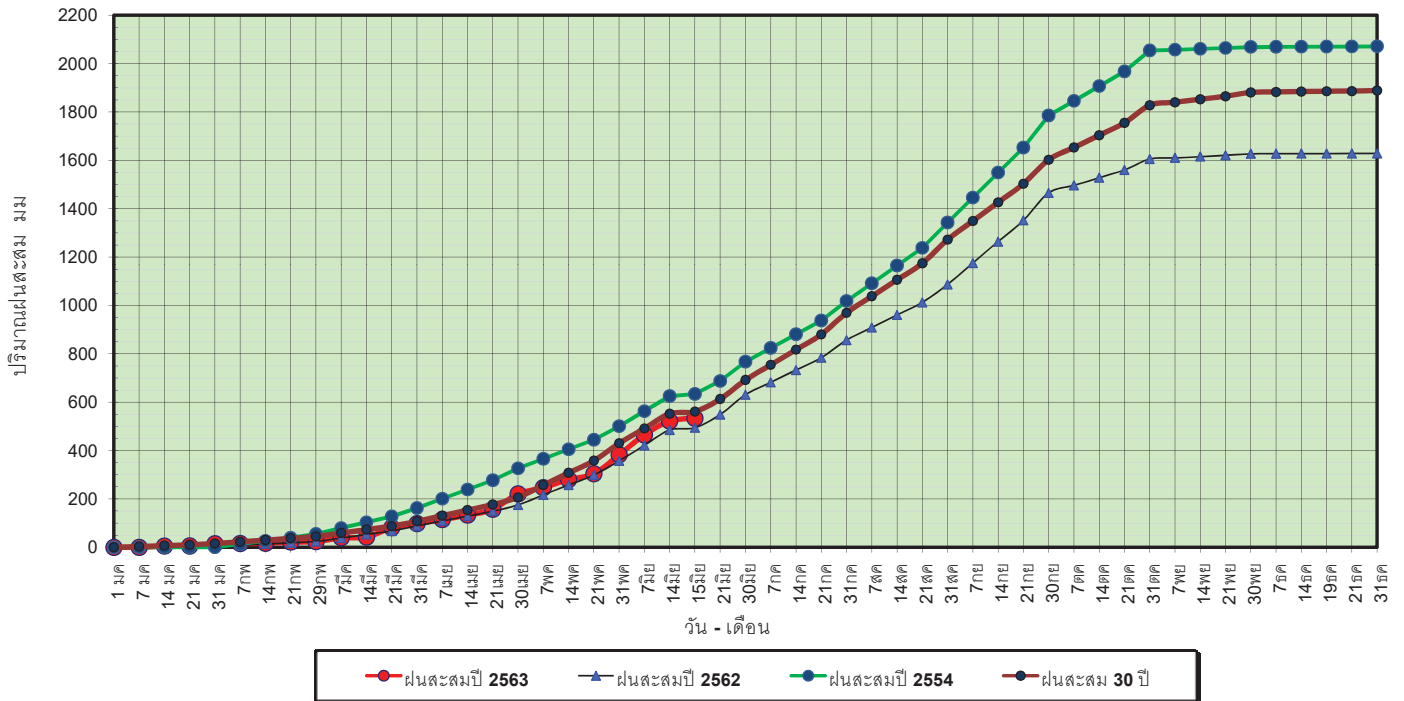
ปริมาณฝนเฉลี่ยสะสมรายเดือน ภาคกลาง



ข้อมูลจากกรมอุตุนิยมวิทยาจำนวน 14 สถานีข้อมูลปริมาณฝนสะสมถึง วันที่ 15 มิถุนายน 2563

วันที่ 15 มิถุนายน 2563
 ฝน30ปี = 561.35 มม. (สะสมทั้งปี = 1,888.80 มม.)
 ปี62 = 494.40 มม. (สะสมทั้งปี = 1,628.72 มม.)
 ปี63 = 532.98 มม.
 เปรียบเทียบกับ ปี 62 **มีค่ามากกว่า** 38.58 มม.
 เปรียบเทียบกับฝนเฉลี่ย 30 ปี **มีค่าน้อยกว่า** -28.37 มม.

ปริมาณฝนสะสมภาคตะวันออกเฉียงเหนือ



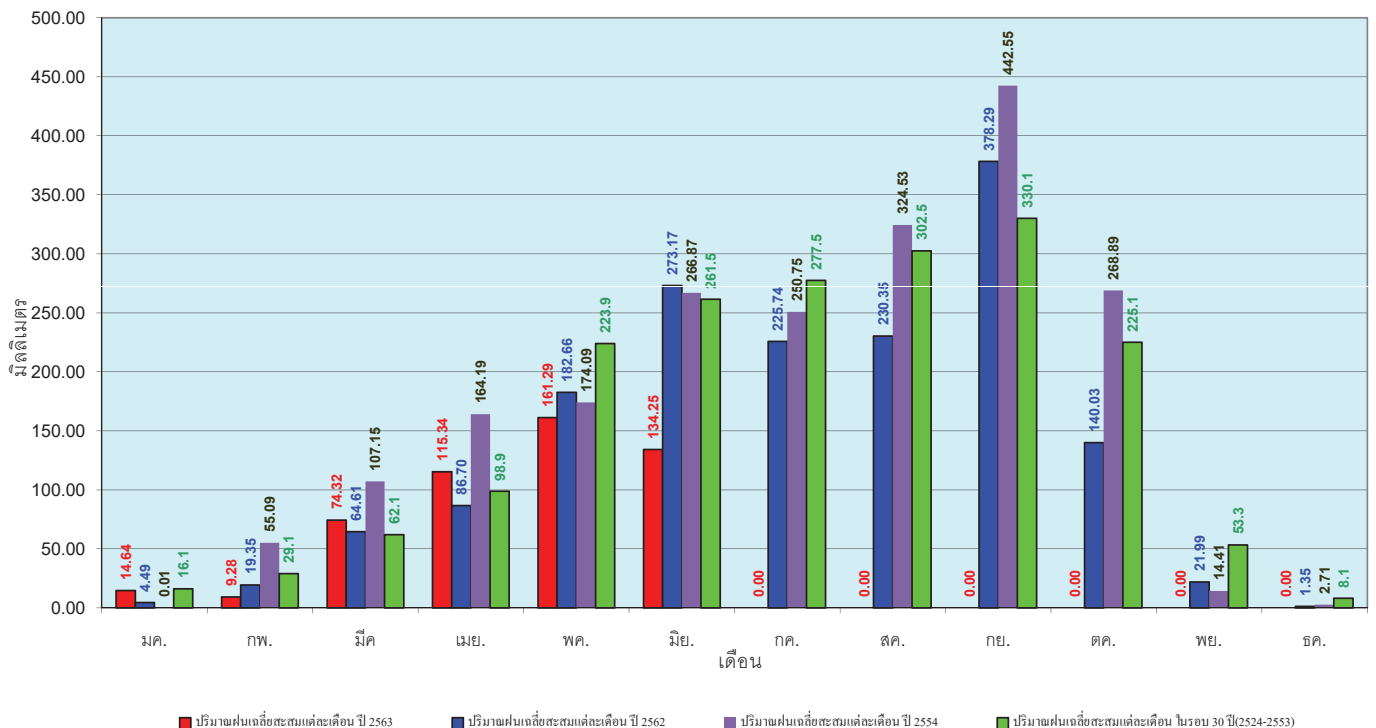
ข้อมูลจากกรมอุตุนิยมวิทยาจำนวน 16 สถานีข้อมูลปริมาณฝนสะสมถึง วันที่ 15 มิถุนายน 2563



ศูนย์เมฆขลา ศูนย์ป้องกันวิกฤตด้าน กระทบพยากรณ์

วันที่ 15 มิถุนายน 2563
 ฝน30ปี = 561.35 มม. (สะสมทั้งปี = 1,888.80 มม.)
 ปี62 = 494.40 มม. (สะสมทั้งปี = 1,628.72 มม.)
 ปี63 = 532.98 มม.
 เปรียบเทียบกับ ปี 62 **มีค่ามากกว่า** 38.58 มม.
 เปรียบเทียบกับฝนเฉลี่ย 30 ปี **มีค่าน้อยกว่า** -28.37 มม.

ปริมาณฝนเฉลี่ยสะสมรายเดือน ภาคตะวันออกเฉียงเหนือ



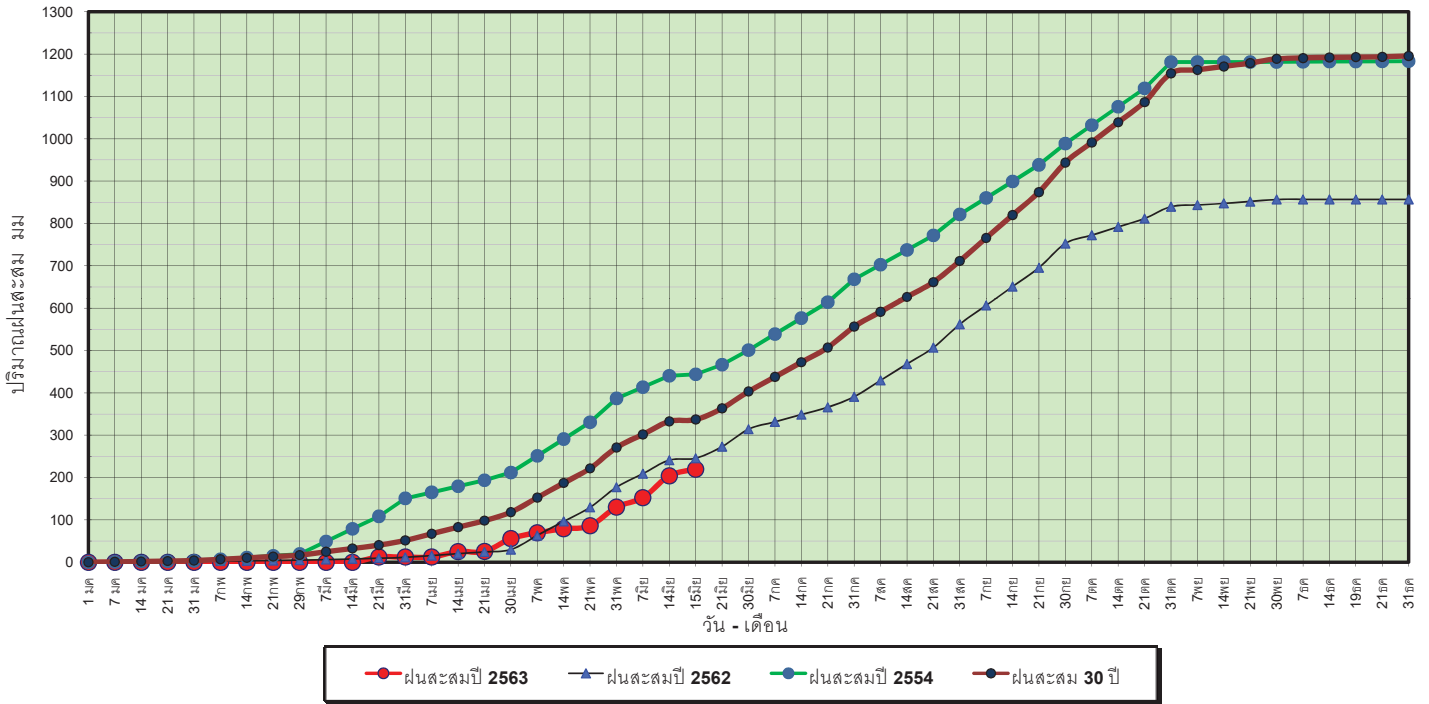
ข้อมูลจากกรมอุตุนิยมวิทยาจำนวน 16 สถานีข้อมูลปริมาณฝนสะสมถึง วันที่ 15 มิถุนายน 2563



ศูนย์เมฆขลา ศูนย์ป้องกันวิกฤตด้าน กระทบพยากรณ์

วันที่ 15 มิถุนายน 2563
 ฝน30ปี = 337.20 มม. (สะสมทั้งปี = 1,195.72 มม.)
 ปี62 = 245.74 มม. (สะสมทั้งปี = 857.04 มม.)
 ปี63 = 219.66 มม.
 เปรียบเทียบกับ ปี 62 **มีค่าน้อยกว่า** -26.08 มม.
 เปรียบเทียบกับฝนเฉลี่ย 30 ปี **มีค่าน้อยกว่า** -117.54 มม.

ปริมาณฝนสะสมภาคตะวันตก



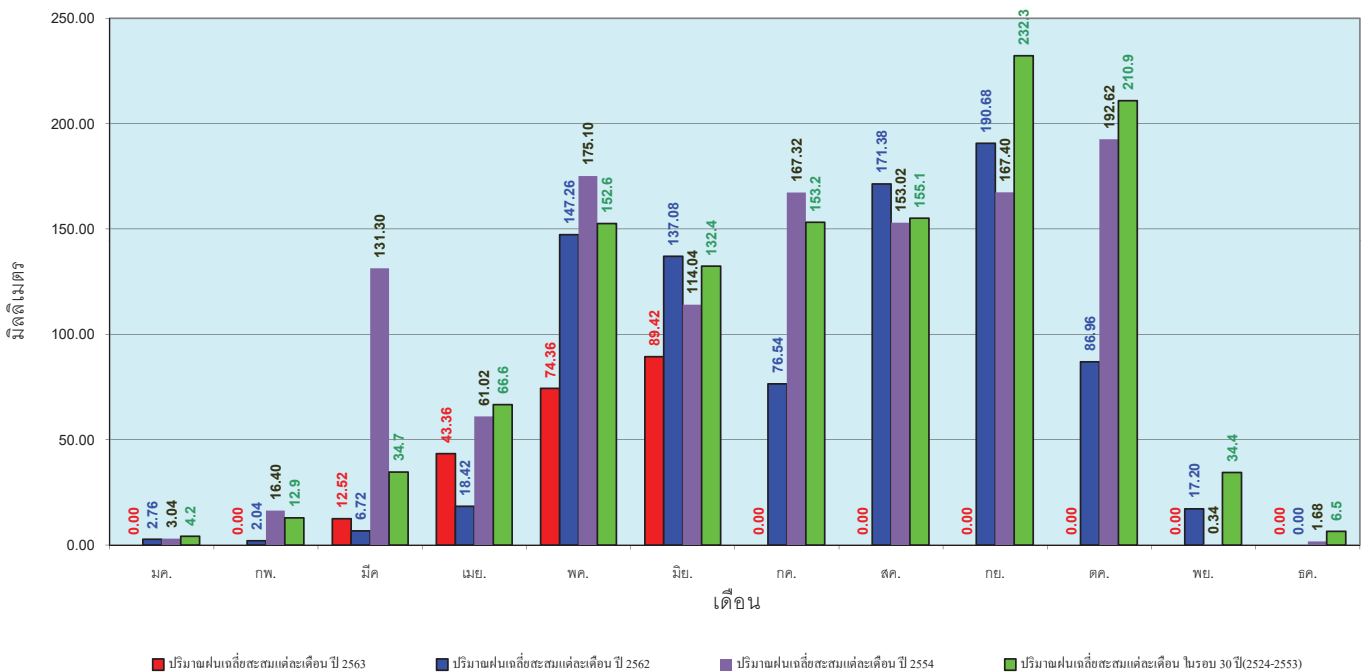
ข้อมูลจากกรมอุตุนิยมวิทยาจำนวน 5
 สถานีข้อมูลปริมาณฝนสะสมถึง วันที่
 15 มิถุนายน 2563



ศูนย์เมฆขลา ศูนย์ป้องกันวิกฤตด้าน กระทบพยากรณ์

วันที่ 15 มิถุนายน 2563
 ฝน30ปี = 337.20 มม. (สะสมทั้งปี = 1,195.72 มม.)
 ปี62 = 245.74 มม. (สะสมทั้งปี = 857.04 มม.)
 ปี63 = 219.66 มม.
 เปรียบเทียบกับ ปี 62 **มีค่าน้อยกว่า** -26.08 มม.
 เปรียบเทียบกับฝนเฉลี่ย 30 ปี **มีค่าน้อยกว่า** -117.54 มม.

ปริมาณฝนเฉลี่ยสะสมรายเดือน ภาคตะวันตก



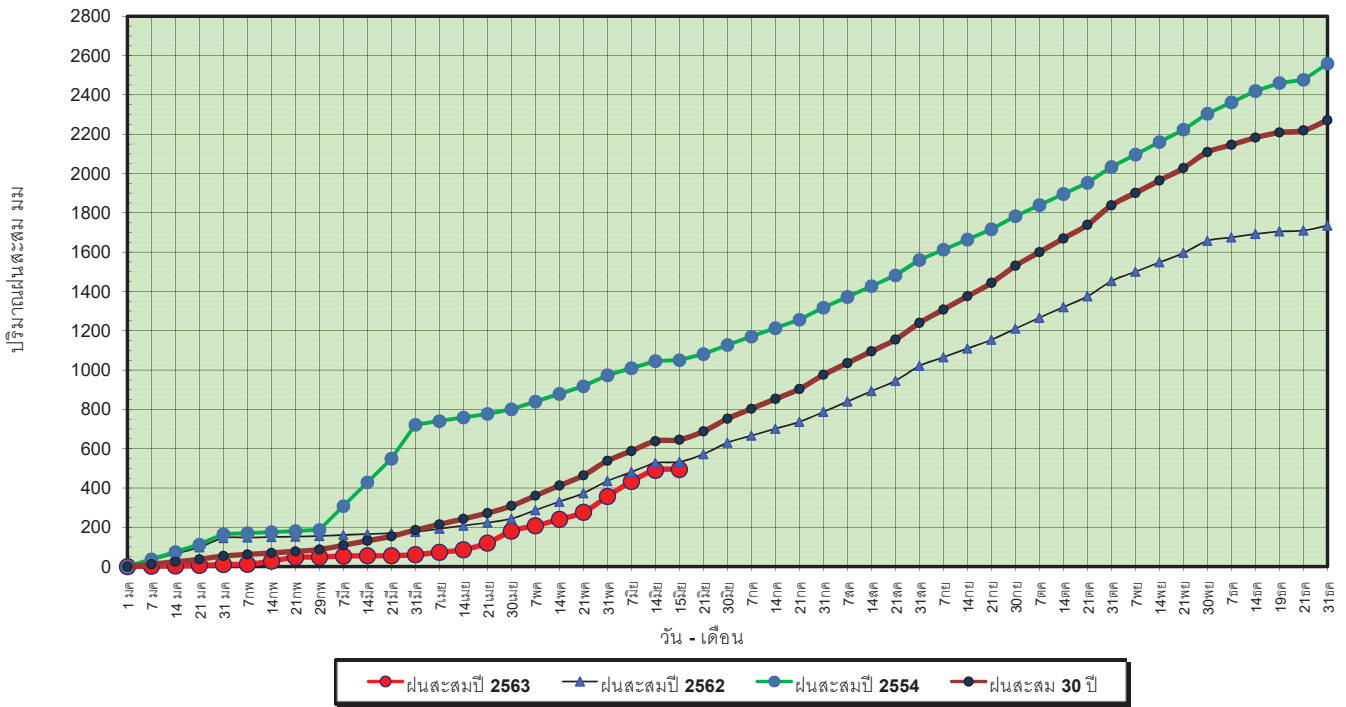
ข้อมูลจากกรมอุตุนิยมวิทยาจำนวน 5
 สถานีข้อมูลปริมาณฝนสะสมถึง วันที่
 15 มิถุนายน 2563



ศูนย์เมฆขลา ศูนย์ป้องกันวิกฤตด้าน กระทบพยากรณ์

วันที่ 15 มิถุนายน 2563
 ฝน30ปี = 645.61 มม. (สะสมทั้งปี = 2,271.55 มม.)
 ปี62 = 533.02 มม. (สะสมทั้งปี = 1,733.06 มม.)
 ปี63 = 494.29 มม.
 เปรียบเทียบกับ ปี 62 **มีค่าน้อยกว่า** -38.73 มม.
 เปรียบเทียบกับฝนเฉลี่ย 30 ปี **มีค่าน้อยกว่า** -151.32 มม.

ปริมาณฝนสะสมภาคใต้

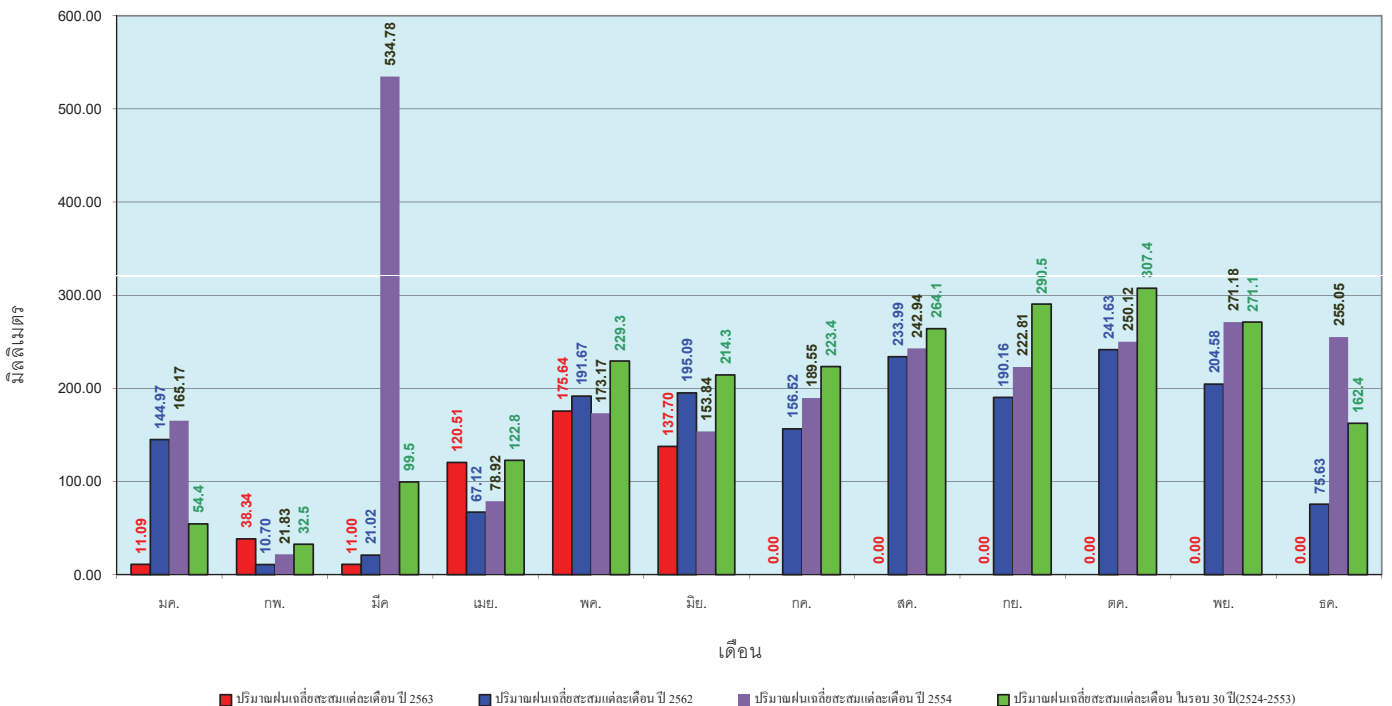


ข้อมูลจากกรมอุตุนิยมวิทยาจำนวน 29 สถานีข้อมูลปริมาณฝนสะสมถึง วันที่ 15 มิถุนายน 2563



วันที่ 15 มิถุนายน 2563
 ฝน30ปี = 645.61 มม. (สะสมทั้งปี = 2,271.55 มม.)
 ปี62 = 533.02 มม. (สะสมทั้งปี = 1,733.06 มม.)
 ปี63 = 494.29 มม.
 เปรียบเทียบกับ ปี 62 **มีค่าน้อยกว่า** -38.73 มม.
 เปรียบเทียบกับฝนเฉลี่ย 30 ปี **มีค่าน้อยกว่า** -151.32 มม.

ปริมาณฝนเฉลี่ยสะสมรายเดือน ภาคใต้



ข้อมูลจากกรมอุตุนิยมวิทยาจำนวน 29 สถานีข้อมูลปริมาณฝนสะสมถึง วันที่ 15 มิถุนายน 2563



สถานการณ์น้ำในอ่างเก็บน้ำ
ขนาดใหญ่ และขนาดกลาง





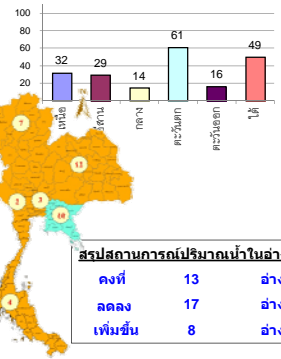
รายงานสรุปสภาพน้ำในอ่างเก็บน้ำขนาดใหญ่และขนาดกลาง

รายงานสถานการณ์ ณ วันที่ 16 มิถุนายน 2563

% ปริมาณน้ำรวมแต่ละภาคปัจจุบัน

ปริมาณน้ำในอ่างที่ใช้การได้ในสปีดน้ำที่ + มากกว่า / - น้อยกว่า สปีดน้ำก่อน 246.75 ล้าน ลบ.ม.

สรุปสถานการณ์ปริมาณน้ำในอ่างเก็บน้ำที่ใช้ในกิจกรรมทั้งประเทศ มากกว่าปริมาณน้ำที่เหลือเข้าอ่าง เมื่อเทียบกับสปีดน้ำที่ห้ามภา ครรใช้น้ำอย่างระมัดระวัง



สรุปสถานการณ์ปริมาณน้ำในอ่าง

คงที่	13	อ่าง
ลดลง	17	อ่าง
เพิ่มขึ้น	8	อ่าง

เปรียบเทียบปริมาณน้ำรวมทั่วประเทศปีงบประมาณ 2563 และปี 62

วันที่ 16 มิถุนายน 2563 แห่งกัน 30,883 ล้าน ลบ.ม. หรือ เท่ากัน 43%

วันที่ 16 มิถุนายน 2562 แห่งกัน 36,700 ล้าน ลบ.ม. หรือ เท่ากัน 52%

ภาค	สถานการณ์ปริมาณน้ำในอ่าง				ปริมาณน้ำเปลี่ยนแปลง (ล้าน ม.)	สถานะ
	ลดลง (แห่ง)	คงที่ (แห่ง)	เพิ่มขึ้น (แห่ง)	รวม (แห่ง)		
ภาคเหนือ	3	4	-	7	-90.00	ปริมาณน้ำในอ่างเก็บน้ำลดลง
ภาคตะวันออกเฉียงเหนือ	5	3	4	12	-7.00	ปริมาณน้ำในอ่างเก็บน้ำลดลง
ภาคกลาง	2	1	-	3	-3.00	ปริมาณน้ำในอ่างเก็บน้ำลดลง
ภาคตะวันตก	2	-	-	2	-106.00	ปริมาณน้ำในอ่างเก็บน้ำลดลง
ภาคตะวันออก	2	4	4	10	0.25	ปริมาณน้ำในอ่างเก็บน้ำเพิ่มขึ้น
ภาคใต้	3	1	-	4	-41.00	ปริมาณน้ำในอ่างเก็บน้ำลดลง
รวมทั้งประเทศ	17	13	8	38	-246.75	ปริมาณน้ำในอ่างเก็บน้ำลดลง

ภาค	อ่างเก็บน้ำ	ความจุที่ (ล้าน ม.)	ปริมาณน้ำที่ใช้งานได้ (ล้าน ม.)	ใช้การได้จริง (ล้าน ม.)	ปริมาณน้ำรวม วันที่ 16 มิถุนายน 2562		ปัจจุบัน วันที่ 16 มิถุนายน 2563		สปีดน้ำก่อน วันที่ 10 มิถุนายน 2563		ปริมาณน้ำ + เพิ่มขึ้น (ล้าน ม.)	สถานการณ์ในอ่าง				
					ปริมาณน้ำรวม (ล้าน ม.)	%	ปริมาณน้ำรวม (ล้าน ม.)	%	ปริมาณน้ำรวม (ล้าน ม.)	%						
ภาคเหนือ (7)																
1	ภูมิพล (2)	13,462	3,800	9,662	5,517	41%	4,065	30%	265	3%	4,116	31%	316	3%	-51.00	ลดลง
2	สิริกิติ์ (2)	9,510	2,850	6,660	3,929	41%	3,333	35%	483	7%	3,367	35%	517	8%	-34.00	ลดลง
3	แม่งัด เขื่อนใหม่	265	12	253	97	37%	48	18%	36	14%	48	18%	36	14%	-	คงที่
4	แมกวง เขื่อนใหม่	263	14	249	59	22%	63	24%	49	20%	63	24%	49	20%	-	คงที่
5	กัวลม ลำปาง	106	3	103	57	54%	49	46%	46	45%	49	46%	46	45%	-	คงที่
6	กัวลนา ลำปาง	170	6	164	71	42%	45	26%	39	24%	45	26%	39	24%	-	คงที่
7	แควน้อย พิจิตรโลก	939	43	896	180	19%	203	22%	160	18%	216	23%	173	19%	-13.00	ลดลง
	แม่มอก	110	16	94	37	34%	24	22%	8	9%	25	23%	9	10%	-1.00	ลดลง
รวมภาคเหนือ 34.85%		24,825	6,744	18,081	9,947	40%	7,830	32%	1,086	6%	7,928	32%	1,176	7%	-90.00	ลดลง
ภาคตะวันออกเฉียงเหนือ (12)																
8	ห้วยหลวง อุดรธานี	136	7	129	31	23%	26	19%	19	15%	27	20%	20	16%	-1.00	ลดลง
9	น้ำจืด สกลนคร	520	45	475	251	48%	193	37%	148	31%	190	37%	145	31%	3.00	เพิ่มขึ้น
10	น้ำพอง (2) สกลนคร	165	8	157	52	32%	37	22%	29	18%	37	22%	29	18%	-	คงที่
11	จุฬารัตน์ (2) ชัยภูมิ	164	37	127	76	46%	43	26%	6	5%	42	26%	5	4%	1.00	เพิ่มขึ้น
12	ลุมพินี (2) ขอนแก่น	2,431	581	1,850	602	25%	322	13%	-	0%	322	13%	-	0%	-	คงที่
13	ลำปาว กาฬสินธุ์	1,980	100	1,880	590	30%	649	33%	549	29%	653	33%	553	29%	-4.00	ลดลง
14	ลำตะคอง นครราชสีมา	314	22	292	168	54%	90	29%	68	23%	89	28%	67	23%	1.00	เพิ่มขึ้น
15	ลำพระเพลิง นครราชสีมา	155	1	154	22	14%	14	9%	13	8%	13	8%	12	8%	1.00	เพิ่มขึ้น
16	มูลนง นครราชสีมา	141	7	134	43	30%	24	17%	17	13%	25	18%	18	13%	-1.00	ลดลง
17	ลำพระนครราชสีมา	275	7	268	96	35%	38	14%	31	12%	39	14%	32	12%	-1.00	ลดลง
18	ลำน้ำระยองบุรีรัมย์	121	3	118	36	30%	18	15%	15	13%	18	15%	15	13%	-	คงที่
19	สิรินธร (2) อุบลราชธานี	1,966	831	1,135	865	44%	995	51%	164	14%	1,001	51%	170	15%	-6.00	ลดลง
รวมภาคตะวันออกเฉียงเหนือ 11.80%		8,369	1,649	6,720	2,832	34%	2,449	29%	1,059	16%	2,456	29%	1,066	16%	-7.00	ลดลง
ภาคกลาง (3)																
20	ป่าสักชลสิทธิ์ ลพบุรี	960	3	957	88	9%	109	11%	106	11%	111	12%	108	11%	-2.00	ลดลง
21	ห้วยเสลา อุทัยธานี	160	17	143	39	24%	32	20%	15	10%	32	20%	15	10%	-	คงที่
22	กระเสียว สุพรรณบุรี	240	40	200	70	29%	52	22%	12	6%	53	22%	13	7%	-1.00	ลดลง
รวมภาคกลาง 1.92%		1,360	60	1,300	196	14%	193	14%	133	10%	196	14%	136	10%	-3.00	ลดลง
ภาคตะวันตก (2)																
23	ศรีนครินทร์ (2) กาญจนบุรี	17,745	10,265	7,480	13,745	77%	12,173	69%	1,908	26%	12,229	69%	1,964	26%	-56.00	ลดลง
24	วีรชาลภรณ์ (2) กาญจนบุรี	8,860	3,012	5,848	4,430	50%	3,925	44%	913	16%	3,975	45%	963	16%	-50.00	ลดลง
รวมภาคตะวันตก 37.51%		26,605	13,277	13,328	18,175	68%	16,098	61%	2,821	21%	16,204	61%	2,927	22%	-106.00	ลดลง
ภาคตะวันออก (6+4)																
25	เขื่อนลำนางรอง นครราชสีมา	224	5.00	219	26	12%	27	12%	22	10%	27	12%	22	10%	-	คงที่
26	คลองสีปัด ฉะเชิงเทรา	420	30.00	390	59	14%	47	11%	17	4%	50	12%	20	5%	-3.00	ลดลง
27	บางพระ (3) ชลบุรี	117	12.00	105	44	38%	17	15%	5	5%	18	15%	6	6%	-1.00	ลดลง
28	หนองปลาไหล (3) ระยอง	164	13.75	150	93	57%	47	29%	33	22%	45	27%	31	21%	2.00	เพิ่มขึ้น
29	ประแสร์ (3) ระยอง	295	20.00	275	124	42%	24	8%	4	1%	24	8%	4	1%	-	คงที่
30	มาบประชัน (3) ระยอง	17	0.72	16	10	59%	0.2	1%	-	0%	0.2	1%	-	0%	-	คงที่
31	หนองค้อ (3) ระยอง	21	1.00	20	6	26%	7	32%	6	29%	7	31%	5.53	27%	0.32	เพิ่มขึ้น
32	ดอกกรวย (3) ระยอง	79	3.00	76	28	35%	18	23%	15	20%	18	22%	14.77	19%	0.55	เพิ่มขึ้น
33	คลองใหญ่ (3) ระยอง	45	3.00	42	31	67%	11	24%	8	19%	10	21%	6.69	16%	1.38	เพิ่มขึ้น
34	หนองหินห้วยจันทราจันบุรี	295	19.00	276	57	19%	67	23%	48	17%	67	23%	48.00	17%	-	คงที่
รวมภาคตะวันออก 2.37%		1,678	107	1,570	477	28%	266	16%	158	10%	264	16%	158	10%	0.25	เพิ่มขึ้น
ภาคใต้ (4)																
35	แก่งกระจาน เพชรบุรี	710	65	645	287	40%	201	28%	136	21%	210	30%	145	22%	-9.00	ลดลง
36	ปราจีนบุรี ประจวบคีรีขันธ์	391	18	373	179	46%	104	27%	86	23%	104	27%	86	23%	-	คงที่
37	รัชชประภา (2) สุราษฎร์ธานี	5,639	1,352	4,287	3,651	65%	2,769	49%	1,417	33%	2,793	50%	1,441	34%	-24.00	ลดลง
38	บางยาง (2) ยะลา	1,454	276	1,178	957	66%	972	67%	696	59%	980	67%	704	60%	-8.00	ลดลง
รวมภาคใต้ 11.55%		8,194	1,711	6,483	5,073	62%	4,046	49%	2,335	36%	4,086	50%	2,376	37%	-41.00	ลดลง
รวมทั้งประเทศ 100%(38)		71,031	23,548	47,482	36,700	52%	30,883	43%	7,592	16%	31,134	44%	7,839	17%	-246.75	ลดลง

ที่มาข้อมูล : ตารางสรุปสภาพน้ำในอ่างเก็บน้ำขนาดใหญ่ทั่วประเทศ และตารางสรุปสภาพน้ำในอ่างเก็บน้ำภาคตะวันออกเฉียงเหนือ กรมชลประทาน

หมายเหตุ :

- อ่างเก็บน้ำขนาดใหญ่ หมายถึง อ่างเก็บน้ำที่มีความจุตั้งแต่ 100 ล้าน ลบ.ม. ขึ้นไป
- เป็นอ่างเก็บน้ำที่อยู่ในความรับผิดชอบของการไฟฟ้าฝ่ายผลิตแห่งประเทศไทย(10) นอกนั้นอยู่ในความรับผิดชอบของกรมชลประทาน (28)
- เป็นอ่างเก็บน้ำขนาดกลางที่มีความสำคัญต่อการอุตสาหกรรมและการประปา ของลุ่มน้ำชายฝั่งทะเลตะวันออก
- ที่มา : กรมชลประทาน และการไฟฟ้าฝ่ายผลิตแห่งประเทศไทย
- จังหวัดที่มีอ่างเก็บน้ำขนาดใหญ่มีจำนวน 26 จังหวัด ไม่มี 50 จังหวัด

รศ. หมายถึง ระดับเก็บกักของอ่าง



ศูนย์เขลาลา



ศูนย์ป้องกันกักตุนน้ำ กรมทรัพยากรน้ำ

ลำดับของเขื่อนตามความจุ

- ศรีนครินทร์ 2.ภูมิพล 3.สิริกิติ์ 4.วีรชาลภรณ์ 5.รัชชประภา
- 6.ลุมพินี 7.สิรินธร 8.บางพระ 9.ลำปาว 10.ป่าสัก

ลำดับของเขื่อนตามปริมาณน้ำใช้การได้

- ภูมิพล 2.ศรีนครินทร์ 3.สิริกิติ์ 4.วีรชาลภรณ์ 5.รัชชประภา
- 6.ลำปาว 7.ลุมพินี 8.บางพระ 9.สิรินธร 10.ป่าสัก

รายงานสถานการณ์น้ำ
รายลุ่มน้ำ



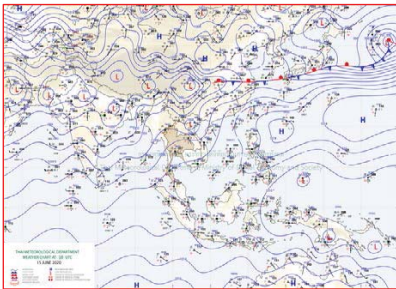
รายงานสถานการณ์น้ำลุ่มน้ำยมและน่าน วันที่ 16 มิถุนายน 2563

1) สภาพภูมิอากาศ

ลักษณะอากาศทั่วไป (ที่มา: กรมอุตุนิยมวิทยา)

พยากรณ์อากาศ 24 ชั่วโมงข้างหน้า ประเทศไทยมีฝนตกชุก กับมีฝนตกหนักบางแห่งบริเวณภาคเหนือ ภาคตะวันออกเฉียงเหนือ ภาคกลาง ภาคตะวันออก และภาคใต้ เนื่องจากมรสุมตะวันตกเฉียงใต้ที่พัดปกคลุมทะเลอันดามันและประเทศไทยมีกำลังแรง ประกอบกับมีหย่อมความกดอากาศต่ำ ปกคลุมประเทศลาวและเวียดนามตอนบน ขอให้ประชาชนบริเวณพื้นที่เสี่ยงภัยในภาคเหนือ ภาคตะวันออกเฉียงเหนือ ภาคตะวันออก และภาคใต้ ระวังอันตรายจากฝนที่ตกหนัก และฝนที่ตกสะสม ซึ่งอาจทำให้เกิดน้ำท่วมฉับพลันและน้ำป่าไหลหลากได้ สำหรับคลื่นลมบริเวณทะเลอันดามันมีคลื่นสูง 1-2 เมตร บริเวณที่มีฝนฟ้าคะนองคลื่นสูงมากกว่า 2 เมตร

เมฆมาก กับมีฝนฟ้าคะนอง ร้อยละ 70 ของพื้นที่ และมีฝนตกหนักบางแห่ง บริเวณจังหวัดแม่ฮ่องสอน เชียงใหม่ เชียงราย ลำพูน ลำปาง พะเยา แพร่ น่าน พิจิตรโลก และเพชรบูรณ์ อุณหภูมิต่ำสุด 23-25 องศาเซลเซียส อุณหภูมิสูงสุด 32-35 องศาเซลเซียส ผลคาดการณ์ปริมาณน้ำฝนล่วงหน้า 1-7 วัน ในช่วงวันที่ 15 - 18 มิ.ย. มีฝนฟ้าคะนองร้อยละ 60-70 ของพื้นที่ กับมีฝนตกหนักถึงหนักมากบางแห่ง อุณหภูมิต่ำสุด 23-26 องศาเซลเซียส อุณหภูมิสูงสุด 32-35 องศาเซลเซียส ลมตะวันตกเฉียงใต้ ความเร็ว 10-25 กม./ชม. ส่วนในช่วงวันที่ 19 - 21 มิ.ย. 63 มีฝนฟ้าคะนองร้อยละ 40-60 ของพื้นที่ อุณหภูมิต่ำสุด 24-27 องศาเซลเซียส อุณหภูมิสูงสุด 33-37 องศาเซลเซียส



แผนที่อากาศ วันที่ 16 มิ.ย. 2563 เวลา 07.00 น.



ภาพถ่ายจากดาวเทียม วันที่ 16 มิ.ย. 2563

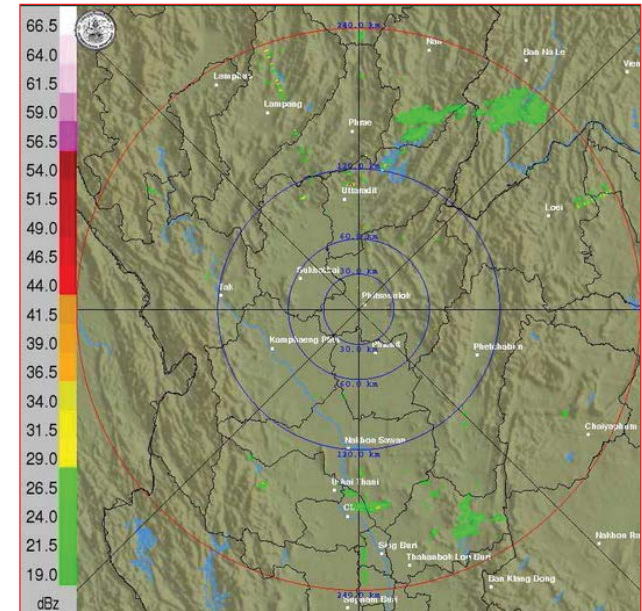
2) สถานการณ์ฝน

จากข้อมูลสถานการณ์ฝนในพื้นที่ลุ่มน้ำยมและน่านของวันที่ 16 มิถุนายน 2563 จากกรมทรัพยากรน้ำ กรมอุตุนิยมวิทยา กรมชลประทาน และสถาบันสารสนเทศทรัพยากรน้ำ (องค์การมหาชน) พบว่า มีปริมาณฝนตกในพื้นที่ลุ่มน้ำยมและน่าน บริเวณจังหวัดแพร่ น่าน สุโขทัย พิจิตรโลก และพิจิตร มีปริมาณฝน 4.1 - 90.0 มม.

ข้อมูลสถานการณ์ฝนในพื้นที่ลุ่มน้ำยมและน่าน ณ วันที่ 16 มิถุนายน 2563 เวลา 07.00 น.

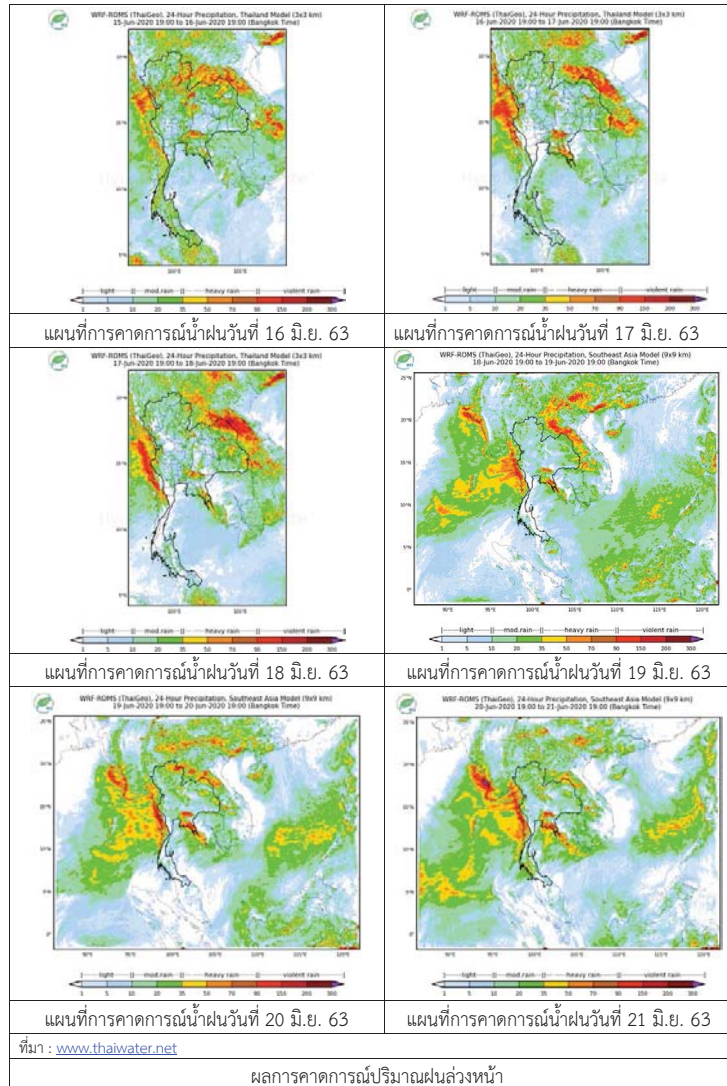
ลำดับ	สถานี	16 มิ.ย. 2563
1	อ.เมือง จ.แพร่	4.1
2	อ.สูงเม่น จ.แพร่	14.3
3	อ.แม่จริม จ.น่าน	67.4
4	อ.บ่อเกลือ จ.น่าน	90.0
5	อ.เมือง จ.อุตรดิตถ์	5.6
6	อ.บ้านด่านลานหอย จ.สุโขทัย	8.4
7	อ.บางระกำ จ.พิจิตรโลก	12.1
8	อ.เมือง จ.พิจิตร	11.0

หมายเหตุ “ฝน” คือ ฝนวัดปริมาณไม่ได้ (ต่ำกว่า 0.1 มิลลิเมตร)



ภาพเรดาร์ตรวจอากาศ “พิจิตรโลก” ณ วันที่ 16 มิถุนายน 2563 (ที่มา : กรมอุตุนิยมวิทยา)

สถานการณ์น้ำฝน



3) ข้อมูลปริมาณน้ำในลำน้ำ

ปัจจุบันสถานการณ์น้ำในลุ่มน้ำยมอยู่ในภาวะเฝ้าระวังน้ำแล้ง ระดับน้ำในลำน้ำส่วนใหญ่มีแนวโน้มทรงตัว และสถานการณ์น้ำในลำน้ำน่านอยู่ในภาวะเฝ้าระวังน้ำแล้ง ระดับน้ำในลำน้ำส่วนใหญ่มีแนวโน้มทรงตัว สถานการณ์น้ำท่า (12 – 16 มิ.ย. 2563 ที่มา: กรมชลประทาน)

สถานี	แม่น้ำ	อำเภอ	จังหวัด	ระดับตลิ่ง	ศุกร์	เสาร์	อาทิตย์	จันทร์	อังคาร
				ปริมาณน้ำ (ลบ.ม./วิ.)	12 มิ.ย.	13 มิ.ย.	14 มิ.ย.	15 มิ.ย.	16 มิ.ย.
Y.14A	ยม	ศรีสัชกาลย์	สุโขทัย	12.00	0.57	0.56	0.56	0.55	0.55
				2,319	***	***	***	***	***
Y.16	ยม	บางระกำ	พิษณุโลก	7.00	-1.08	-1.08	-1.08	-1.08	-1.08
				207.0	***	***	***	***	***
Y.5	ยม	โพทะเล	พิจิตร	8.25	-1.00	-1.00	-1.00	-1.00	-1.00
				652	***	***	***	***	***
N.60	น่าน	ตรอน	อุตรดิตถ์	9.70	0.86	0.47	0.67	0.89	0.70
				2,055	123.30	67.55	92.01	129.10	96.36
N.27A	น่าน	พรหมพิราม	พิษณุโลก	9.17	0.80	0.81	0.88	0.79	1.13
				476	69.42	69.90	73.37	68.94	87.14
N.7A	น่าน	บางมูลนาก	พิจิตร	10.78	1.10	0.99	1.05	1.29	1.35
				1,152	88.64	83.70	86.36	97.83	100.90

*** ยังไม่ได้รับรายงาน



สถานีสะพานมหาไพรี อ.เมือง จ.แพร่ (ลุ่มน้ำยม)



สถานีสะพานสุพรรณกัลยา อ.เมือง จ.พิษณุโลก (ลุ่มน้ำน่าน)

ปริมาณน้ำในลำน้ำในพื้นที่ลุ่มน้ำยมและน่าน

4) สรุป

- สถานการณ์น้ำในลุ่มน้ำยมอยู่ในภาวะเฝ้าระวังน้ำแล้ง ระดับน้ำในลำน้ำส่วนใหญ่มีแนวโน้มทรงตัว
- สถานการณ์น้ำในลุ่มน้ำน่านอยู่ในภาวะเฝ้าระวังน้ำแล้ง ระดับน้ำในลำน้ำส่วนใหญ่มีแนวโน้มทรงตัว

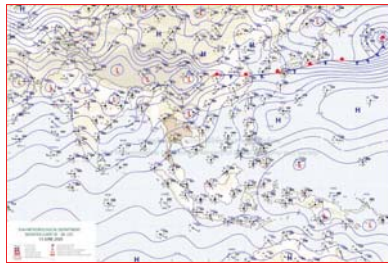
รายงานสถานการณ์น้ำลุ่มน้ำเจ้าพระยา วันที่ 16 มิถุนายน 2563

1) สภาพภูมิอากาศ

ลักษณะอากาศทั่วไป (ที่มา: กรมอุตุนิยมวิทยา)

พยากรณ์อากาศ 24 ชั่วโมงข้างหน้า ประเทศไทยมีฝนตกชุก กับมีฝนตกหนักบางแห่งบริเวณภาคเหนือ ภาคตะวันออกเฉียงเหนือ ภาคกลาง ภาคตะวันออก และภาคใต้ เนื่องจากมรสุมตะวันตกเฉียงใต้ที่พัดปกคลุมทะเลอันดามันและประเทศไทยมีกำลังแรง ประกอบกับมีหย่อมความกดอากาศต่ำปกคลุมประเทศลาว และเวียดนามตอนบน ขอให้ประชาชนบริเวณพื้นที่เสี่ยงภัยในภาคเหนือ ภาคตะวันออกเฉียงเหนือ ภาคตะวันออก และภาคใต้ ระวังอันตราย จากฝนที่ตกหนัก และฝนที่ตกสะสม ซึ่งอาจทำให้เกิดน้ำท่วมฉับพลันและน้ำป่าไหลหลากได้ สำหรับคลื่นลมบริเวณทะเลอันดามันมีคลื่นสูง 1-2 เมตร บริเวณที่มีฝนฟ้าคะนองคลื่นสูงมากกว่า 2 เมตร

สภาพอากาศภาคกลาง เมฆมาก กับมีฝนฟ้าคะนอง ร้อยละ 60 ของพื้นที่ และมีฝนตกหนักบางแห่งบริเวณจังหวัดนครสวรรค์ อุทัยธานี ชัยนาท อ่างทอง สิงห์บุรี กาญจนบุรี สุพรรณบุรี สมุทรสาคร สมุทรสงคราม และนครปฐมอุณหภูมิต่ำสุด 22-25 องศาเซลเซียสอุณหภูมิสูงสุด 32-34 องศาเซลเซียสลมตะวันตกเฉียงใต้ ความเร็ว 10-30 กม./ชม.



แผนที่อากาศ วันที่ 16 มิ.ย. 2563 เวลา 01.00 น.

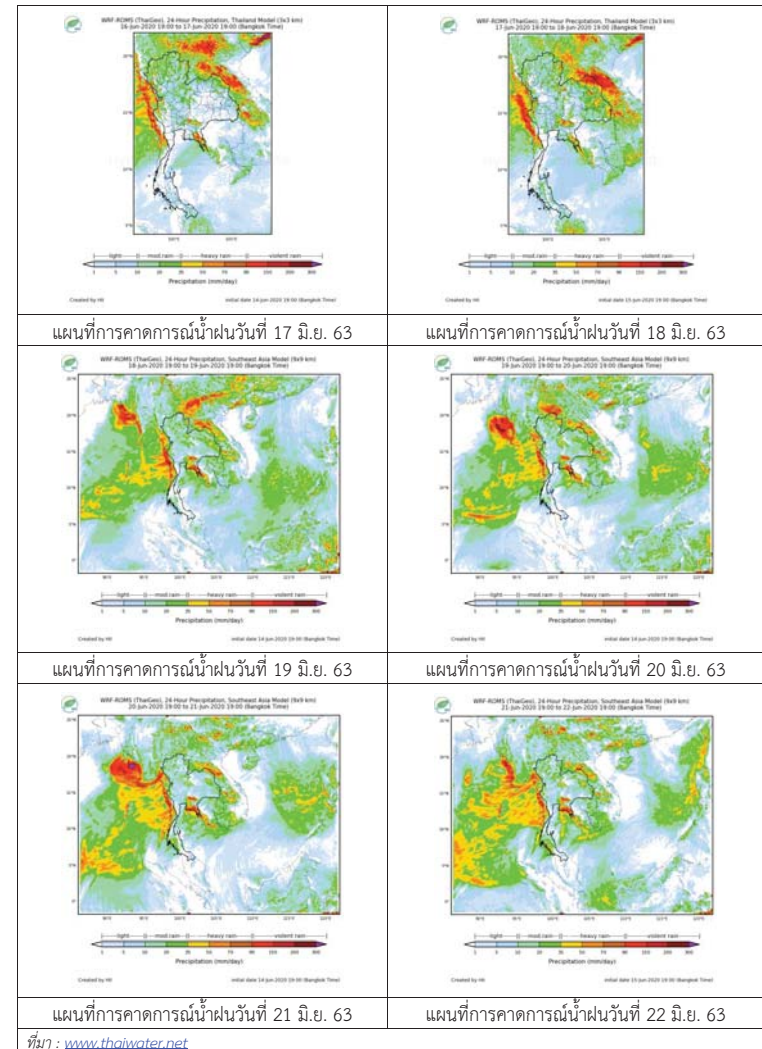


ภาพถ่ายจากดาวเทียม วันที่ 16 มิ.ย. 2563

2) สถานการณ์ฝน

จากข้อมูลสถานการณ์น้ำฝนในพื้นที่ลุ่มน้ำเจ้าพระยา (ภาคกลาง) ของวันที่ 15 มิถุนายน 2563 จากกรมทรัพยากรน้ำ กรมอุตุนิยมวิทยา กรมชลประทาน และสถาบันสารสนเทศทรัพยากรน้ำและการเกษตร (องค์การมหาชน) พบว่ามีฝนตกในพื้นที่ลุ่มน้ำทุกสถานี และมีปริมาณฝน 0.3-43.4 มม. ยกเว้น ราชบุรี พบฝนเล็กน้อย

สถานการณ์น้ำฝน (แผนภาพคาดการณ์ฝนล่วงหน้าความละเอียดสูง WRF-ROMS Model)



3) ข้อมูลปริมาณน้ำในลำน้ำ

สถานการณ์น้ำท่า (14 มิ.ย. – 16 มิ.ย. 2563 ที่มา: กรมชลประทาน)

สถานี	แม่น้ำ	อำเภอ	จังหวัด	ระดับตลิ่ง	อาทิตย์	จันทร์	อังคาร	แนวโน้ม (เพิ่ม/ ลด)
				ปริมาณน้ำ (ลบ.ม./วิ.)	14 มิ.ย.	15 มิ.ย.	16 มิ.ย.	
C.2	เจ้าพระยา	เมือง	นครสวรรค์	26.20	16.75	16.65	16.72	ทรงตัว
				3,590	119	110	116	
C.13	เขื่อน เจ้าพระยา	สรรพยา	ชัยนาท	16.34	13.40	13.36	13.29	ลดลง
				2,840	70	70	70	
C.3	เจ้าพระยา	เมือง	สิงห์บุรี	13.40	1.73	1.77	1.76	ทรงตัว
				2,900	**	**	**	
C.35	เจ้าพระยา	พระนครศรีอยุธยา	พระนครศรีอยุธยา	4.58	0.63	0.70	0.75	เพิ่มขึ้น
				1,179	**	**	**	
C.36	คลองบาง หลวง	บางบาล	พระนครศรีอยุธยา	4.00	0.13	0.13	0.23	เพิ่มขึ้น
				420	**	**	**	
C.37	คลอง บางบาน	บางบาล	พระนครศรีอยุธยา	3.80	0.07	0.11	0.21	เพิ่มขึ้น
				148	**	**	**	

สถานีทักดูข ต.ทักดูขได้อ.ชุมแสง
จ.นครสวรรค์ (ลุ่มน้ำเจ้าพระยา)สถานีเสนา ต.เสนา อ.เสนา
จ.พระนครศรีอยุธยา (ลุ่มน้ำเจ้าพระยา)สถานีบ้านป้อม ต.บ้านป้อม
จ.พระนครศรีอยุธยา (ลุ่มน้ำเจ้าพระยา)สถานีบ้านท้ายดง ต.บางกระบือ อ.สามโคก
จ.ปทุมธานี (ลุ่มน้ำเจ้าพระยา)

ปริมาณน้ำในลำน้ำต่างๆ ในพื้นที่ลุ่มน้ำเจ้าพระยา
(หมายเหตุ ที่มา : <http://mekhala.dwr.go.th/cctv/>)

4) สรุป

สถานการณ์ในลุ่มน้ำเจ้าพระยาอยู่ในเกณฑ์ปกติ กล่าวคือ แนวโน้มระดับน้ำสถานีลุ่มน้ำเจ้าพระยา พบ เพิ่มขึ้น ลดลง และทรงตัว โดยระดับน้ำเขื่อนเจ้าพระยามีปริมาณน้ำไหลผ่าน 70 ลบ.ม./วินาที ระดับน้ำเหนือเขื่อน + 13.29 ม.รทก. ระดับน้ำท้ายเขื่อน +5.51 ม.รทก.

รายงานสถานการณ์น้ำลุ่มน้ำทะเลสาบสงขลา วันที่ 16 มิถุนายน 2563

1) สภาพภูมิอากาศ

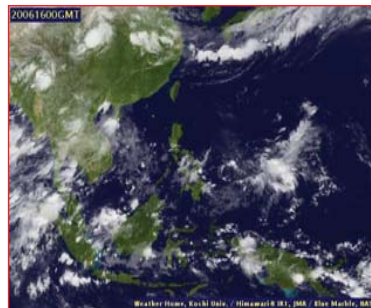
ลักษณะอากาศทั่วไป (ที่มา: กรมอุตุนิยมวิทยา)

พยากรณ์อากาศ 24 ชั่วโมงข้างหน้า ประเทศไทยมีฝนตกชุก กับมีฝนตกหนักบางแห่งบริเวณภาคเหนือ ภาคตะวันออกเฉียงเหนือ ภาคกลาง ภาคตะวันออก และภาคใต้ เนื่องจากมรสุมตะวันตกเฉียงใต้ที่พัดปกคลุมทะเลอันดามันและประเทศไทยมีกำลังแรง ประกอบกับมีหย่อมความกดอากาศต่ำ ปกคลุมประเทศลาวและเวียดนามตอนบน ขอให้ประชาชนบริเวณพื้นที่เสี่ยงภัยในภาคเหนือ ภาคตะวันออกเฉียงเหนือ ภาคตะวันออก และภาคใต้ ระวังอันตราย จากฝนที่ตกหนัก และฝนที่ตกสะสม ซึ่งอาจทำให้เกิดน้ำท่วมฉับพลันและน้ำป่าไหลหลากได้ สำหรับคลื่นลมบริเวณทะเลอันดามันมีคลื่นสูง 1-2 เมตร บริเวณที่มีฝนฟ้าคะนองคลื่นสูงมากกว่า 2 เมตร

สภาพอากาศภาคใต้ฝั่งตะวันออก เมฆเป็นส่วนมาก กับมีฝนฟ้าคะนอง ร้อยละ 60 ของพื้นที่ และมีฝนตกหนักบางแห่ง บริเวณจังหวัดสุราษฎร์ธานี นครศรีธรรมราช พัทลุง และสงขลา อุณหภูมิสูงสุด 24-26 องศาเซลเซียส อุณหภูมิต่ำสุด 32-34 องศาเซลเซียส ผลคาดการณ์ปริมาณน้ำฝนล่วงหน้า 1-7 วัน มีฝนฟ้าคะนองร้อยละ 40-60 ของพื้นที่ ตลอดช่วง และมีฝนตกหนักบางแห่งในช่วงวันที่ 15 - 16 มิ.ย. 63



แผนที่อากาศ วันที่ 16 มิ.ย. 2563 เวลา 07.00 น.



ภาพถ่ายจากดาวเทียม วันที่ 16 มิ.ย. 2563

2) สถานการณ์ฝน

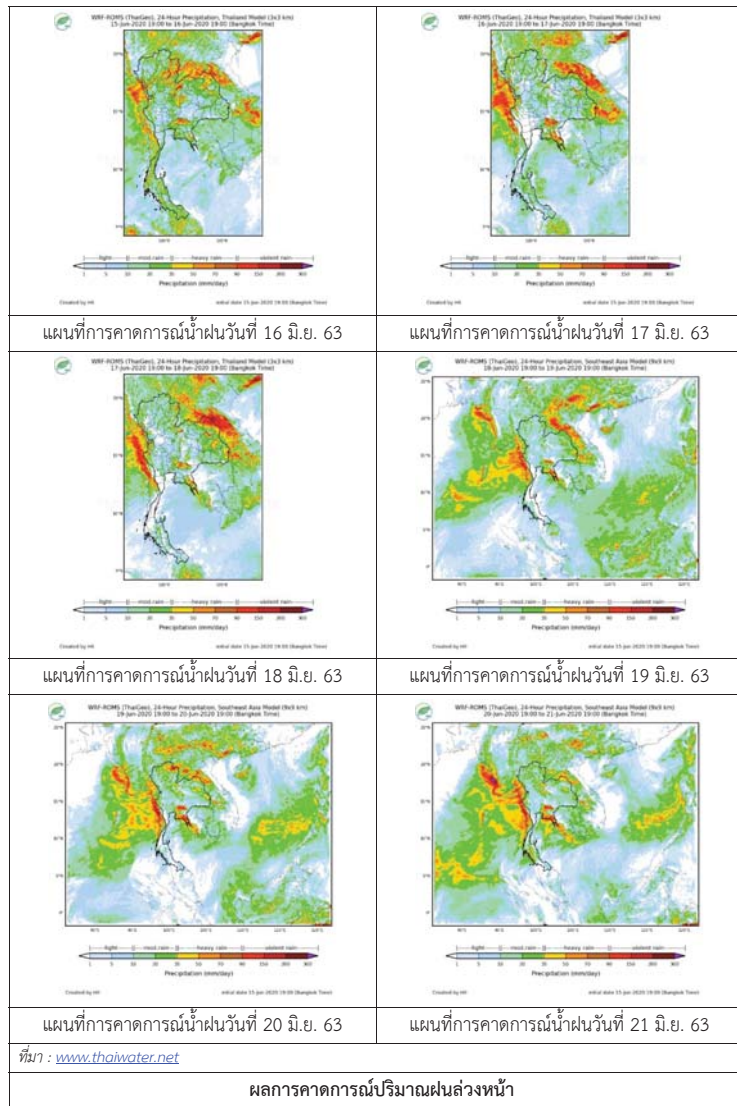
จากข้อมูลสถานการณ์ฝนในพื้นที่ลุ่มน้ำทะเลสาบสงขลาของวันที่ 16 มิถุนายน 2563 จากกรมทรัพยากรน้ำ กรมอุตุนิยมวิทยา กรมชลประทาน และสถาบันสารสนเทศทรัพยากรน้ำ (องค์การมหาชน) พบว่า มีฝนตกในพื้นที่ บริเวณอำเภอป่าบอน และอำเภอเมือง จังหวัดพัทลุง ปริมาณฝน 1.2 – 13.2 มิลลิเมตร

ข้อมูลสถานการณ์ฝนในพื้นที่ลุ่มน้ำทะเลสาบสงขลา ณ วันที่ 16 มิถุนายน 2563 เวลา 07.00 น.

ลำดับ	สถานี	ปริมาณฝน (มม.)
1	อ.ป่าบอน จ.พัทลุง	13.2
2	อ.เมือง จ.พัทลุง	10.0
3	พัทลุง สกช. ต.ลำปำ อ.เมือง จ.พัทลุง	1.2

หมายเหตุ “ฝน” คือ ฝนวัดปริมาณไม่ได้ (ต่ำกว่า 0.1 มิลลิเมตร)

สถานการณ์น้ำฝน



3) ข้อมูลปริมาณน้ำในลำน้ำ

ลุ่มน้ำทะเลสาบสงขลา ปัจจุบันสถานการณ์น้ำในลำน้ำโดยทั่วไปอยู่ในภาวะปกติ ระดับน้ำในลำน้ำส่วนใหญ่มีแนวโน้มเพิ่มขึ้น/ทรงตัว

สถานการณ์น้ำท่า (12 – 16 มิ.ย. 2563 ที่มา : กรมชลประทาน)

สถานี	แม่น้ำ	อำเภอ	จังหวัด	ระดับน้ำ-ม.	ศุกร์	เสาร์	อาทิตย์	จันทร์	อังคาร
				ปริมาณน้ำ-ลบ.ม./วิ. (ระดับเดือนกบ)	12 มิ.ย.	13 มิ.ย.	14 มิ.ย.	15 มิ.ย.	16 มิ.ย.
X.170	คลองลำ	ศรีนครินทร์	พัทลุง	25.20	20.73	20.75	20.72	20.73	20.75
				580.00	3.25	3.75	3.00	3.25	3.75
X.265	คลองน้อย	เมือง	พัทลุง	8.00	6.62	6.79	6.52	6.63	6.46
				7.00	-	-	-	-	-
.1X.174	คลองหะ	หาดใหญ่	สงขลา	8.88	4.22	4.24	4.25	4.30	4.26
				388.00	1.10	1.20	1.25	1.50	1.30
X.173A	คลองอู่ตะเภา	สะเดา	สงขลา	15.90	9.99	10.66	10.36	10.20	10.53
				258.00	6.90	13.60	10.60	9.00	12.30
X.90	คลองอู่ตะเภา	คลองหอยโข่ง	สงขลา	8.00	2.41	2.53	2.29	2.36	2.40
				580.00	10.40	15.20	7.80	9.20	10.00
X.44	คลองอู่ตะเภา	หาดใหญ่	สงขลา	7.40	0.10	0.06	0.25	0.05	0.11
				582.00	8.50	7.50	12.25	7.25	8.75

ข้อมูลระดับน้ำจากระบบตรวจวัดสภาพทางไกลอัตโนมัติลุ่มน้ำทะเลสาบสงขลา กรมทรัพยากรน้ำประจำวันวันที่ 16 มิถุนายน 2563

ข้อมูลระดับน้ำ (14 – 16 มิ.ย. 2563 ที่มา : กรมทรัพยากรน้ำ)

สถานี	ตำบล	อำเภอ	จังหวัด	ระดับตลิ่ง (ต่ำสุด)	อาทิตย์	จันทร์	อังคาร
					14 มิ.ย.	15 มิ.ย.	16 มิ.ย.
คลองอู่ตะเภาตอนบน	พังงา	สะเดา	สงขลา	19.87	11.97	12.18	12.17
คลองอู่ตะเภาตอนล่าง	หาดใหญ่	หาดใหญ่	สงขลา	8.93	0.17	0.20	0.21
คลองตะโหมด(ท่าเขียด)	แม่ขรี	ตะโหมด	พัทลุง	27.94	21.96	22.01	21.99
ลำปำ	ลำปำ	เมือง	พัทลุง	1.15	-0.78	-0.78	-0.78

ปริมาณน้ำในลำน้ำของคลองต่างๆ ในพื้นที่ลุ่มน้ำทะเลสาบสงขลา วันที่ 16 มิถุนายน 2563

สถานีคลองอยู่ตะเภาตอนล่าง - ต.หาดใหญ่ อ.หาดใหญ่ จ.สงขลา
(ลุ่มน้ำทะเลสาบสงขลา)



สถานีคลองตะโหมด (ท่าเขียด) - อ.ตะโหมด จ.สงขลา
(ลุ่มน้ำทะเลสาบสงขลา)



4) สรุป

สถานการณ์น้ำในลุ่มน้ำทะเลสาบสงขลาประจำวันที่ 16 มิถุนายน 2563 ปัจจุบันสถานการณ์น้ำในลำน้ำโดยทั่วไปอยู่ในภาวะปกติ ระดับน้ำในลำน้ำส่วนใหญ่มีแนวโน้มเพิ่มขึ้น/ทรงตัว