



## รายงานการเฝ้าระวังติดตามสถานการณ์น้ำและความช่วยเหลือ ศูนย์ปฏิบัติการทรัพยากรธรรมชาติและสิ่งแวดล้อม (ด้านทรัพยากรน้ำ) กระทรวงทรัพยากรธรรมชาติและสิ่งแวดล้อม

ศูนย์ป้องกันวิกฤติน้ำ กรมทรัพยากรน้ำ

โทรศัพท์ ๐ ๒๒๗๑ ๖๐๐๐ ต่อ ๖๔๔๕ โทรสาร ๐ ๒๒๗๘ ๖๖๒๙ www.dwr.go.th ID Line: mekhalawoc Email: mekhala@dwr.mail.go.th

ศูนย์เทคโนโลยีสารสนเทศทรัพยากรน้ำบาดาล กรมทรัพยากรน้ำบาดาล

โทรศัพท์ ๐ ๒๖๖๖ ๗๐๙๐ โทรสาร ๐ ๒๖๖๖ ๗๑๐๐ www.dgr.go.th Email: itcenter@dgr.mail.go.th

สำนักงานนโยบายและแผนทรัพยากรธรรมชาติและสิ่งแวดล้อม

โทรศัพท์ ๐ ๒๒๖๕๖๕๐๐ www.onep.go.th Email: webmaster@onep.go.th

รายงานฉบับที่ ๑๙๖/๒๕๖๓

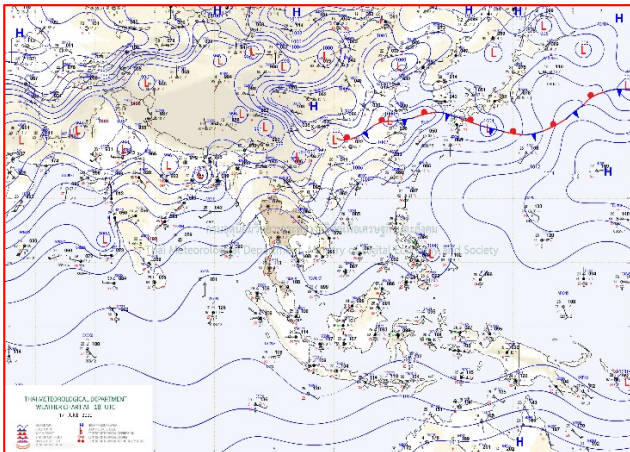
เวลา ๐๘.๐๐ น.

วันที่ ๑๘ มิถุนายน ๒๕๖๓

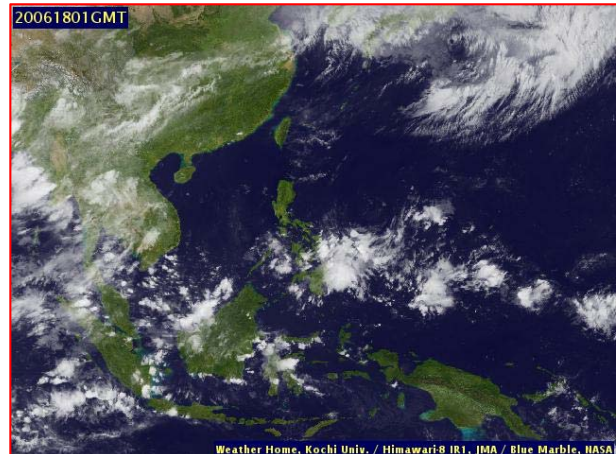
เรียนรมว.ทส. เลขาธิการ รมว.ทส. ที่ปรึกษา รมว.ทส. ปกท.ทส. รอง ปกท.ทส. อทน. อทบ. และหน่วยงานที่เกี่ยวข้อง

### ๑. สถานะอากาศ เวลา ๐๖.๐๐ น. (กรมอุตุนิยมวิทยา)

พยากรณ์อากาศ ๒๔ ชั่วโมงข้างหน้า ประเทศไทยมีฝนตกหนักบางแห่งบริเวณภาคเหนือ ภาคตะวันออกเฉียงเหนือ ภาคกลาง กรุงเทพมหานครและปริมณฑล ภาคตะวันออก และภาคใต้ เนื่องจากมรสุมตะวันตกเฉียงใต้ยังคงพัดปกคลุมทะเลอันดามันและประเทศไทย ขอให้ประชาชนบริเวณพื้นที่เสี่ยงภัยในภาคเหนือ ภาคตะวันออกเฉียงเหนือ ภาคกลาง ภาคตะวันออก และภาคใต้ ระวังอันตรายจากฝนที่ตกหนักและฝนที่ตกสะสม ซึ่งอาจทำให้เกิดน้ำท่วมฉับพลันและน้ำป่าไหลหลากได้

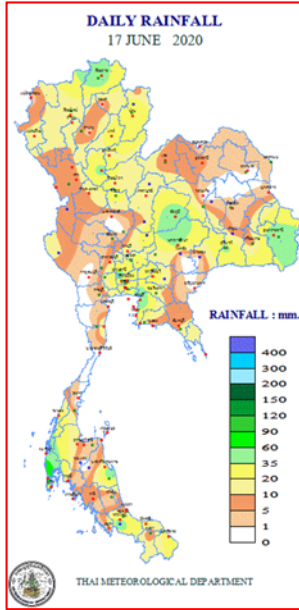


แผนที่อากาศ วันที่ ๑๘ มิ.ย. ๒๕๖๓ เวลา ๐๑.๐๐ น.



ภาพถ่ายดาวเทียม วันที่ ๑๘ มิ.ย. ๒๕๖๓ เวลา ๐๘.๐๐ น.

๒. ปริมาณฝนสะสม ณ เวลา ๐๗.๐๐น.(เมื่อวาน) - ๐๗.๐๐ น.(วันนี้)(กรมอุตุนิยมวิทยา)



จุดตรวจวัด	ปริมาณฝน (มม.)
จ.ภูเก็ต (ศูนย์ฯ)	๙๘.๖
จ.ชลบุรี	๕๙.๗
จ.สงขลา (สะเดา)	๕๓.๙
จ.เชียงราย (สภข.)	๕๓.๘
จ.อุบลราชธานี (ศูนย์ฯ)	๕๒.๓
จ.พังงา (ตะกั่วป่า)	๕๑.๖
จ.นครศรีธรรมราช (สภข.)	๕๐.๕
จ.ปทุมธานี (สภข.)	๔๕.๒

๓. ปริมาณฝนสะสมของพื้นที่ลาดเชิงเขา ๑๒ ชม. ที่ผ่านมา (กรมทรัพยากรน้ำ)

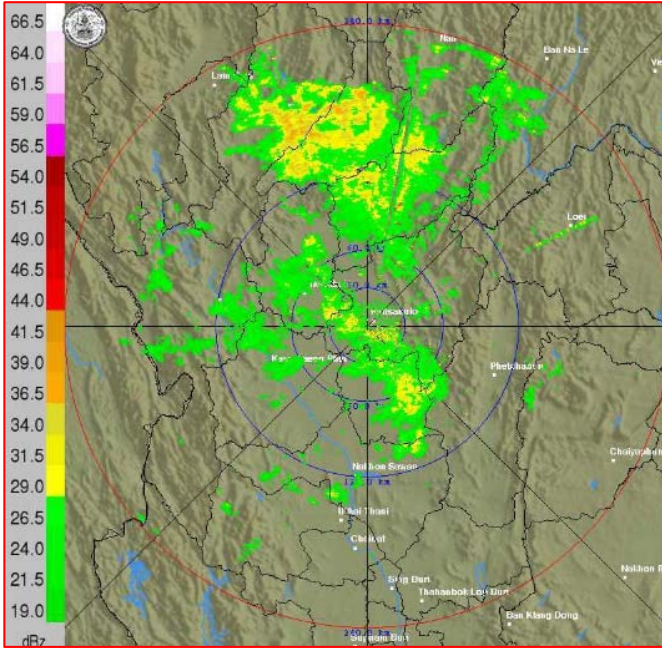
จุดตรวจวัด	ระดับการเตือน	ปริมาณฝน (มม./๑๒ ชม.)
บ้านห้วยน้ำอุ่น ต.อ่าวนาไลย อ.เวียงสา จ.น่าน	-	๒๓.๐
บ้านช่วงชมพู ต.เตาปูน อ.สอง จ.แพร่	-	๒๐.๐
บ้านควนไม้ไผ่ ต.นาหว้า อ.จนะ จ.สงขลา	-	๑๙.๐
บ้านห้วยขมนอก ต.แม่ยาว อ.เมืองเชียงราย จ.เชียงราย	-	๑๖.๐
บ้านตาบาค ต.บ่อพลอย อ.บ่อไร่ จ.ตราด	-	๑๖.๐
บ้านสองพี่น้อง ต.ริมโขง อ.เชียงของ จ.เชียงราย	-	๑๔.๐
บ้านนาน้อย ต.ศรีฐาน อ.ภูกระดึง จ.เลย	-	๑๒.๕
บ้านทัพม่าน ต.บัวใหญ่ อ.นาน้อย จ.น่าน	-	๑๑.๕
บ้านรวมมิตร ต.แม่ยาว อ.เมืองเชียงราย จ.เชียงราย	-	๑๑.๕
บ้านปางหินฝน ต.ปางหินฝน อ.แม่แจ่ม จ.เชียงใหม่	-	๑๐.๐
บ้านหัวฝาย ต.บ้านดู่ อ.เมืองเชียงราย จ.เชียงราย	-	๙.๕
บ้านสวนป่า ต.ห้วยโรง อ.ร้องกวาง จ.แพร่	-	๙.๕
บ้านวังดิน ต.บ้านกลาง อ.สอง จ.แพร่	-	๙.๕

๔. ค่าความชื้นในดิน (กรมทรัพยากรน้ำ/คณะกรรมการแม่ข่าย)

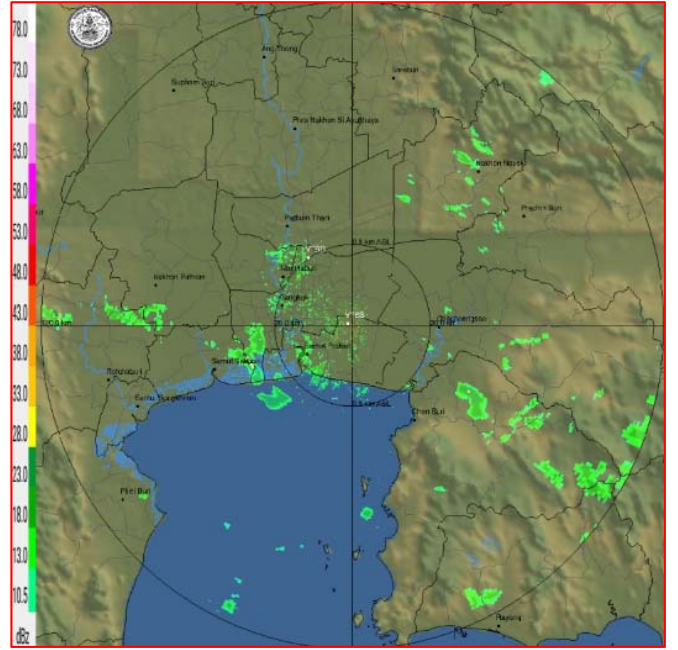
ภูมิภาค	ความชื้นในดิน [-] ๑ มิ.ย. ๖๓	ความชื้นในดิน [-] ๑๖ มิ.ย. ๖๓	แนวโน้ม
เหนือ	๐-๒๐	๒๐-๔๐	เพิ่มขึ้น
กลาง	๒๐-๔๐	๖๐-๘๐	เพิ่มขึ้น
ตะวันออกเฉียงเหนือ	๒๐-๔๐	๖๐-๘๐	เพิ่มขึ้น
ตะวันออก	๒๐-๔๐	๔๐-๖๐	เพิ่มขึ้น
ตะวันตก	๒๐-๔๐	๔๐-๖๐	เพิ่มขึ้น
ใต้	๔๐-๖๐	๖๐-๘๐	เพิ่มขึ้น

หมายเหตุ : ความชื้นในดิน ๐ หมายถึง ดินที่แห้งสนิท และ ๑๐๐ หมายถึง ดินที่อิ่มน้ำ

**๕.เรดาร์ตรวจอากาศ ณ วันที่ ๑๘ มิถุนายน ๒๕๖๓ (กรมอุตุนิยมวิทยา)**



สถานีพิษณุโลก เวลา ๐๕.๐๐ น.



สถานีสุวรรณภูมิ เวลา ๐๕.๑๐ น.

จากเรดาร์ตรวจอากาศจะพบว่ามีกลุ่มเมฆฝนบริเวณภาคเหนือ ภาคตะวันออกเฉียงเหนือ ภาคกลาง ภาคตะวันออก และภาคใต้ของประเทศไทย

**๖. สถานการณ์น้ำในแหล่งเก็บกักน้ำ ณ วันที่ ๑๗ มิถุนายน ๒๕๖๓ (กรมชลประทาน กรมทรัพยากรน้ำ และสทช.)**

๖.๑ สภาพน้ำในอ่างเก็บน้ำขนาดใหญ่ปริมาตรน้ำในอ่างฯ ๓๐,๘๒๙ ล้าน ลบ.ม.คิดเป็นร้อยละ ๔๓ (ปริมาตรน้ำใช้การได้ ๗,๕๔๖ ล้าน ลบ.ม. คิดเป็นร้อยละ ๑๖) ปริมาตรน้ำในอ่างฯ เทียบกับปี ๒๕๖๒ (๓๖,๕๖๘ ล้าน ลบ.ม. คิดเป็นร้อยละ ๕๒) น้อยกว่าปี ๒๕๖๒ จำนวน ๕,๗๓๙ ล้าน ลบ.ม. ปริมาณน้ำไหลลงอ่างฯ จำนวน ๔๓.๐๖ ล้าน ลบ.ม. ปริมาณน้ำระบาย จำนวน ๕๒.๙๓ ล้าน ลบ.ม. สามารถรับน้ำได้อีก ๔๐,๐๙๗ ล้าน ลบ.ม.

อ่างเก็บน้ำ	ปริมาตรน้ำในอ่าง		ปริมาตรน้ำใช้การได้		ปริมาตรน้ำไหลลงอ่าง		ปริมาตรน้ำระบาย		ปริมาตรน้ำรับได้อีก (ล้าน ม. <sup>๓</sup> ) (ความจุที่ รนส.- ปริมาตรน้ำปัจจุบัน)
	ปริมาตร (ล้าน ม. <sup>๓</sup> )	% น้ำเก็บกัก	ปริมาตร (ล้าน ม. <sup>๓</sup> )	% น้ำใช้การ	วันนี้ (ล้าน ม. <sup>๓</sup> )	เมื่อวาน (ล้าน ม. <sup>๓</sup> )	วันนี้ (ล้าน ม. <sup>๓</sup> )	เมื่อวาน (ล้าน ม. <sup>๓</sup> )	
๑.ภูมิพล	๔,๐๕๖	๓๐	๒๕๖	๓	๐.๐๐	๐.๐๐	๘.๐๐	๘.๐๐	๙,๔๐๖
๒.สิริกิติ์	๓,๓๓๖	๓๕	๔๘๖	๗	๑๓.๘๔	๗.๓๕	๑๐.๔๖	๑๐.๘๖	๗,๑๗๒
๓.จุฬารัตน์	๔๔	๒๗	๗	๕	๐.๓๕	๐.๓๘	๐.๐๐	๐.๐๐	๑๓๗
๔.อุบลรัตน์	๓๒๑	๑๓	-๒๖๐	-๑๔	๐.๑๓	๑.๑๕	๐.๓๐	๐.๓๐	๔,๓๑๙
๕.ลำปาว	๖๔๙	๓๓	๕๔๙	๒๙	๑.๓๗	๑.๔๓	๐.๗๙	๐.๗๙	๑,๘๐๑
๖.สิรินธร	๙๙๕	๕๑	๑๖๔	๑๔	๐.๖๗	๐.๐๐	๐.๐๐	๐.๐๐	๙๗๑
๗.ป่าสักชลสิทธิ์	๑๑๐	๑๑	๑๐๗	๑๑	๑.๔๘	๐.๑๙	๐.๔๓	๐.๔๓	๘๕๐
๘.ศรีนครินทร์	๑๒,๑๖๖	๖๙	๑,๙๐๑	๒๕	๓.๓๘	๒.๖๕	๙.๐๔	๑๐.๙๓	๖,๖๐๔
๙.วชิราลงกรณ์	๓,๙๒๓	๔๔	๙๑๑	๑๖	๗.๒๑	๔.๔๖	๙.๐๒	๑๑.๐๒	๗,๐๗๗
๑๐.ขุนด่านปราการชล	๒๗	๑๒	๒๓	๑๐	๐.๐๖	๐.๔๗	๐.๐๐	๐.๐๐	๑๙๘
๑๑.รัชชประภา	๒,๗๗๐	๔๙	๑,๔๑๙	๓๓	๖.๖๘	๔.๑๔	๕.๑๖	๕.๐๐	๓,๓๗๔
๑๒.บางบาล	๙๗๑	๖๗	๖๙๔	๕๙	๒.๓๔	๒.๓๓	๓.๙๖	๓.๙๖	๖๑๙

๖.๒ อ่างเก็บน้ำขนาดกลาง ๓๕๐ แห่ง มีปริมาณน้ำ ๑,๖๐๐ ล้าน ลบ.ม. (๒๙%) ปริมาณน้ำใช้การ ๑,๒๖๗ ล้าน ลบ.ม. (๒๕%)

๖.๓ แหล่งน้ำธรรมชาติขนาดใหญ่ ๖ แห่ง มีปริมาณน้ำรวม ๑๖๐.๔๗ ล้าน ลบ.ม. (๓๑%)

๖.๔ แหล่งน้ำในพื้นที่นอกเขตชลประทาน ๑๔๑,๐๒๒ แห่ง มีปริมาณน้ำรวม ๑,๖๖๐ ล้าน ลบ.ม.



### ๗. สถานการณ์น้ำในประเทศ ณ วันที่ ๑๕ - ๑๘ มิถุนายน ๒๕๖๓ (กรมชลประทาน)

สถานี	แม่น้ำ	อำเภอ	จังหวัด	ระดับ ตลิ่ง (ม.รทก.)	ระดับน้ำ (ม.รทก.)				แนวโน้ม	เปรียบ เทียบ ระดับตลิ่ง
					จันทร์	อังคาร	พุธ	พฤหัสบดี		
					๑๕ มิ.ย.	๑๖ มิ.ย.	๑๗ มิ.ย.	๑๘ มิ.ย.		
P.๑	ปิง	เมือง	เชียงใหม่	๓.๗๐	๑.๕๒	๑.๔๒	๐.๙๕	๐.๙๐	ลดลง	-๒.๘๐
W.๑C	วัง	เมือง	ลำปาง	๕.๒๐	-๐.๘๐	-๐.๘๑	-๐.๘๐	-๐.๗๗	เพิ่มขึ้น	-๕.๙๗
Y.๑๖	ยม	บางระกำ	พิษณุโลก	๗.๓๐	-๑.๐๘	-๑.๐๘	-๑.๐๘	-๑.๐๘	ทรงตัว	-๘.๓๘
N.๗A	น่าน	เมือง	พิจิตร	๙.๘๗	๑.๒๙	๑.๓๕	๑.๔๓	๑.๔๘	เพิ่มขึ้น	-๘.๓๙
C.๒	เจ้าพระยา	เมือง	นครสวรรค์	๒๖.๒๐	๑๖.๖๕	๑๖.๗๒	๑๖.๘๕	๑๖.๙๓	เพิ่มขึ้น	-๙.๒๗
C.๑๓	เจ้าพระยา	สรรพยา	ชัยนาท	๑๖.๓๔	๕.๕๑	๕.๕๑	๕.๕๑	๕.๕๑	ทรงตัว	-๑๐.๘๓
M.๖A	มูล	สตึก	บุรีรัมย์	๖.๐๐	-๐.๐๕	-๐.๐๖	-๐.๐๘	-๐.๐๗	เพิ่มขึ้น	-๖.๐๗
M.๗	มูล	เมือง	อุบลราชธานี	๗.๐๐	๒.๑๐	๒.๐๗	๒.๐๖	๒.๐๙	เพิ่มขึ้น	-๔.๙๑
M.๑๙๑	ลำตะคอง	เมือง	นครราชสีมา	๓.๐๐	๐.๙๒	๐.๘๙	๐.๗๖	๐.๘๕	เพิ่มขึ้น	-๒.๑๕
M.๖๙	ลำเซบก	โครงการพิเศษ	อุบลราชธานี	๗.๓๐	๓.๐๐	๓.๑๐	๓.๑๐	๓.๒๐	เพิ่มขึ้น	-๔.๑๐
X.๖๔	คลองท่าแซะ	ท่าแซะ	ชุมพร	๑๗.๑๓	๗.๔๓	๗.๘๙	๗.๔๓	๗.๙๑	เพิ่มขึ้น	-๙.๒๒
X.๑๔๙	คลองกลาย	นบพิตำ	นครศรีธรรมราช	๓๓.๙๖	๒๘.๓๙	๒๘.๓๙	๒๘.๓๕	๒๘.๔๖	เพิ่มขึ้น	-๕.๕๐
X.๒๗๔	แม่น้ำโกลก	แฉ่ง	นราธิวาส	๒๔.๑๘	๑๘.๖๐	๑๘.๖๐	๑๙.๐๙	๑๘.๗๐	ลดลง	-๕.๔๘
X.๓๗A	แม่น้ำตาปี	พระแสง	สุราษฎร์ธานี	๑๑.๗๐	๔.๘๖	๕.๕๑	๕.๗๒	๕.๔๔	ลดลง	-๖.๒๖

\*\*\* ยังไม่ได้รับรายงาน

### ๘. สถานการณ์น้ำในพื้นที่ลุ่มน้ำโขง ณ วันที่ ๑๘ มิถุนายน ๒๕๖๓ (คณะกรรมการจัดการแม่น้ำโขง)

สถานี	ระดับ อ้างอิง (ม.รทก.)	ระดับ ตลิ่ง (ม.)	ระดับน้ำ (ม.)					เปรียบ เทียบระดับ ตลิ่ง (ม.)	ผลต่างของระดับน้ำ (ม.)		แนว โน้ม
			๑๔ มิ.ย.	๑๕ มิ.ย.	๑๖ มิ.ย.	๑๗ มิ.ย.	๑๘ มิ.ย.		๓ วัน ย้อนหลัง	๕ วัน ย้อนหลัง	
อ.เชียงแสน จ.เชียงราย	๓๕๗.๑๑๐	๑๒.๘๐	๒.๔๕	๒.๗๐	๒.๙๐	๓.๐๐	๓.๐๓	-๙.๗๗	๐.๑๓	๐.๕๘	เพิ่มขึ้น
อ.เชียงคาน จ.เลย	๑๙๔.๑๑๘	๑๖.๐๐	๔.๕๐	๔.๔๘	๕.๒๔	๕.๖๖	๕.๕๐	-๑๐.๕	๐.๒๖	๑.๐๐	ลดลง
อ.เมือง จ.หนองคาย	๑๕๓.๖๔๘	๑๒.๒๐	๑.๙๖	๑.๙๓	๑.๘๕	๒.๒๑	๒.๖๗	-๙.๕๓	๐.๘๒	๐.๗๑	เพิ่มขึ้น
อ.เมือง จ.นครพนม	๑๓๒.๖๘๐	๑๒.๐๐	๑.๘๓	๑.๘๗	๑.๘๘	๒.๐๔	๒.๗๗	-๙.๒๓	๐.๘๙	๐.๙๔	เพิ่มขึ้น
อ.เมือง จ.มุกดาหาร	๑๒๔.๒๑๙	๑๒.๕๐	๒.๒๗	๒.๓๑	๒.๓๑	๒.๓๓	๒.๕๗	-๙.๙๓	๐.๒๖	๐.๓๐	เพิ่มขึ้น
อ.โขงเจียม จ.อุบลราชธานี	๘๙.๐๓๐	๑๔.๕๐	๒.๙๓	๒.๘๖	๒.๘๑	๒.๘๒	๒.๘๐	-๑๑.๗	-๐.๐๑	-๐.๑๓	ลดลง

\*\*\* ไม่มีสถานการณ์

### ๙. สถานการณ์เตือนภัย Early Warning ณ วันที่ ๑๘ มิถุนายน ๒๕๖๓ (กรมทรัพยากรน้ำ)

[เวลา ๑๕.๐๐ น.(เมื่อวาน) - ๐๘.๐๐ น.(วันนี้)]

การแจ้งเตือน	สถานี	การแจ้งเตือน
<b>เตือนสีแดง (อพยพ)</b>	-	-
<b>เตือนสีเหลือง (เตือนภัย)</b>	บ้านช่วงชมภู ต.เตาปูน อ.สอง จ.แพร่ บ้านนาถิ่น ต.บ่อเกลือเหนือ อ.บ่อเกลือ จ.น่าน บ้านห้วยซวก ต.บ่อเกลือเหนือ อ.บ่อเกลือ จ.น่าน บ้านหางนา ต.โพนสูง อ.ด่านซ้าย จ.เลย บ้านชื่น ต.ทุ่งศรีทอง อ.เวียงสา จ.น่าน บ้านปางแก ต.ทุ่งช้าง อ.ทุ่งช้าง จ.น่าน	ปริมาณฝนสะสม ๑๒ ชั่วโมง ๑๐๐.๐ มิลลิเมตร ปริมาณฝนสะสม ๑๒ ชั่วโมง ๙๘.๐ มิลลิเมตร ปริมาณฝนสะสม ๑๒ ชั่วโมง ๑๐๑.๕ มิลลิเมตร ปริมาณฝนสะสม ๑๒ ชั่วโมง ๑๑๑.๐ มิลลิเมตร ปริมาณฝนสะสม ๑๒ ชั่วโมง ๙๕.๐ มิลลิเมตร ปริมาณฝนสะสม ๑๒ ชั่วโมง ๙๐.๕ มิลลิเมตร
<b>เตือนสีเขียว (ฝ้าระวัง)</b>	บ้านห้วยโรงนอก ต.ห้วยโรง อ.ร้องกวาง จ.แพร่ บ้านวังแซ ต.แม่สา อ.เวียงสา จ.น่าน บ้านผาเวียง ต.ภูคา อ.ปัว จ.น่าน บ้านสกาตกลาง ต.สกาต อ.ปัว จ.น่าน	ปริมาณฝนสะสม ๑๒ ชั่วโมง ๘๓.๐ มิลลิเมตร ปริมาณฝนสะสม ๑๒ ชั่วโมง ๘๖.๕ มิลลิเมตร ปริมาณฝนสะสม ๑๒ ชั่วโมง ๘๓.๐ มิลลิเมตร ปริมาณฝนสะสม ๑๒ ชั่วโมง ๘๓.๐ มิลลิเมตร

บ้านหนองปลา ต.พระธาตุ อ.เขียงกลาง จ.น่าน	ปริมาณฝนสะสม ๑๒ ชั่วโมง ๘๔.๐ มิลลิเมตร
--	--

\*\*\* สำนักงานทรัพยากรน้ำภาคที่เกี่ยวข้องได้ดำเนินการแจ้งอาสาสมัครและเครือข่าย รวมถึงหน่วยงานที่เกี่ยวข้องในพื้นที่เสี่ยงภัยแล้ว

#### ๑๐. พื้นที่ติดตามและเฝ้าระวังสถานการณ์ธรณีพิบัติภัย ณ วันที่ ๑๘ มิถุนายน ๒๕๖๓ (กรมทรัพยากรธรณี)

เนื่องจากในพื้นที่เสี่ยงดินถล่ม มีปริมาณน้ำฝนไม่ถึงเกณฑ์การเฝ้าระวัง ประกอบกับบางพื้นที่ไม่มีฝนตก จึงไม่มีพื้นที่ติดตามสถานการณ์พิบัติภัยดินถล่มและน้ำป่าไหลหลาก

#### ๑๑. เหตุการณ์วิกฤตน้ำปัจจุบัน ณ วันที่ ๑๘ มิถุนายน ๒๕๖๓ [เวลา ๑๕.๐๐ น.(เมื่อวาน) - ๐๘.๐๐ น. (วันนี้)]

ไม่มีสถานการณ์

#### ๑๒. สถานการณ์ภาวะน้ำท่วม และสถานการณ์ฝนแล้ง/ฝนทิ้งช่วง ณ วันที่ ๑๘ มิถุนายน ๒๕๖๓ (ปก.)

##### สถานการณ์ภัยแล้ง

ตั้งแต่วันที่ ๑๗ ตุลาคม ๒๕๖๒ ถึงปัจจุบัน มีจังหวัดที่มีการประกาศเขตการให้ความช่วยเหลือผู้ประสบภัยพิบัติกรณีฉุกเฉิน (ภัยแล้ง) ตามระเบียบกระทรวงการคลังว่าด้วยเงินอุดหนุนราชการเพื่อช่วยเหลือผู้ประสบภัยพิบัติกรณีฉุกเฉิน พ.ศ. ๒๕๖๒ มีสถานการณ์ทั้งหมด ๒๙ จังหวัด ๑๖๗ อำเภอ ๘๘๓ ตำบล ๕ เทศบาล ๗,๖๐๓ หมู่บ้าน/ชุมชน ได้แก่ จังหวัดเชียงราย เชียงใหม่ พะเยา น่าน อุตรดิตถ์ สุโขทัย เพชรบูรณ์ ตาก พิษณุโลก อุตรดิตถ์ หนองคาย บึงกาฬ นครพนม สกลนคร มหาสารคาม นครราชสีมา บุรีรัมย์ ชัยภูมิ ศรีสะเกษ นครสวรรค์ อุทัยธานี ชัยนาท สุพรรณบุรี กาญจนบุรี ฉะเชิงเทรา ปราจีนบุรี จันทบุรี ชลบุรี และจังหวัดสงขลา

ยุติสถานการณ์ฯ ทั้งจังหวัด จำนวน ๑๕ จังหวัด ๗๔ อำเภอ ๓๗๖ ตำบล ๒ เทศบาล ๒,๙๒๕ หมู่บ้าน ได้แก่ จ.กาฬสินธุ์ (๑ อ. ๔ ต. ๒๗ ม.) เพชรบูรณ์ (๖ อ. ๔๑ ต. ๒๕๔ ม.) นครพนม (๓ อ. ๑๑ ต. ๖๔ ม.) สงขลา (๑ อ. ๑๑ ต. ๑ เทศบาล ๕๘ ม.) สุโขทัย (๔ อ. ๑๖ ต. ๙๑ ม.) หนองคาย (๘ อ. ๔๐ ต. ๓๕๘ ม.) พิษณุโลก (๓ อ. ๑๒ ต. ๘๓ ม.) สกลนคร (๘ อ. ๕๖ ต. ๔๔๒ ม.) เชียงราย (๑๕ อ. ๗๗ ต. ๖๖๗ ม.) น่าน (๓ อ. ๙ ต. ๖๕ ม.) อุตรดิตถ์ (๕ อ. ๑๕ ต. ๑๐๗ ม.) นครสวรรค์ (๖ อ. ๒๖ ต. ๑๖๔ ม.) ปราจีนบุรี (๒ อ. ๔ ต. ๑๑ ม.) จ.นครราชสีมา (๘ อ. ๕๓ ต. ๑ เทศบาล ๕๒๗ หมู่บ้าน/ชุมชน) และ จ.ชลบุรี (๑ อ. ๑ ต. ๗ ม.)

ยังคงเหลือสถานการณ์ฯ ๑๔ จังหวัด ๙๓ อำเภอ ๕๐๗ ตำบล ๓ เทศบาล ๔,๖๗๘ หมู่บ้าน/ชุมชน

จังหวัด	จำนวน			รายชื่ออำเภอที่ประกาศเขตภัยพิบัติฯ
	อำเภอ	ตำบล	หมู่บ้าน/ ชุมชน	
<b>ภาคเหนือ</b> รวม ๓ จังหวัด ๑๔ อำเภอ ๗๓ ตำบล ๗๒๖ หมู่บ้าน				
๑. พะเยา	๘	๔๘	๕๒๐	ภูพานยาว (๓ ต. ๔๑ ม.) เชียงคำ (๓ ต. ๑๘ ม.) ดอกคำใต้ (๑๑ ต. ๑๐๘ ม.) แม่ใจ (๖ ต. ๖๕ ม.) จุน (๕ ต. ๒๓ ม.) เมืองฯ (๑๒ ต. ๑๓๒ ม.) ภูซาง (๕ ต. ๕๙ ม.) เชียงม่วน (๓ ต. ๓๔ ม.)
๒. เชียงใหม่	๕	๑๕	๑๑๗	ฮอด (๑ ต. ๑๐ ม.) ดอยหล่อ (๔ ต. ๔๑ ม.) แม่แตง (๑ ต. ๑๑ ม.) ดอยเต่า (๖ ต. ๔๓ ม.) เวียงแหง (๓ ต. ๒๒ ม.)
๓. ตาก	๑	๑๐	๘๙	เมืองฯ (๑๐ ต. ๘๙ ม.)
<b>ภาคตะวันออกเฉียงเหนือ</b> รวม ๕ จังหวัด ๔๖ อำเภอ ๒๖๕ ตำบล ๑ เทศบาล ๒,๕๔๒ หมู่บ้าน/ชุมชน				
๔. บึงกาฬ	๔	๓๒	๒๕๒	พรเจริญ (๗ ต. ๕๘ ม.) เมืองฯ (๑๒ ต. ๗๗ ม.) ปากคาด (๖ ต. ๕๑ ม.) โขงพิสัย (๗ ต. ๖๖ ม.)
๕. มหาสารคาม	๗	๔๘	๕๙๐	แกดำ (๑ ต. ๓ ม.) โกสุมพิสัย (๙ ต. ๙๑ ม.) ชื่นชม (๔ ต. ๔๖ ม.) เชียงยืน (๘ ต. ๑๑๖ ม.) พยัคฆภูมิพิสัย (๑๔ ต. ๑๙๘ ม.) ยางสีสุราช (๗ ต. ๙๑ ม.) นาดี (๕ ต. ๔๕ ม.)
๖. บุรีรัมย์	๑๑	๘๓	๙๔๓	พลับพลาชัย (๕ ต. ๕๖ ม.) ประโคนชัย (๑๖ ต. ๑๗๕ ม.) โนนดินแดง (๑ ต. ๘ ม.) ละหานทราย (๒ ต. ๑๑ ม.) หนองหงส์ (๗ ต. ๙๘ ม.) นางรอง (๑๔ ต. ๑๓๓ ม. ๑ เทศบาล ๗ ชุมชน)เฉลิมพระเกียรติ (๑ ต.

				๑ ม.) เมืองฯ (๑๘ ต. ๓๒๓ ม.) นาโพธิ์ (๔ ต. ๑๕ ม.) หนองกี่ (๑๐ ต. ๑๐๘ ม.) คูเมือง (๕ ต. ๘ ม.)
๗.ชัยภูมิ	๑๖	๖๑	๓๒๖	บ้านเขว้า (๓ ต. ๓ ม.) คอนสาร (๗ ต. ๑๘ ม.) จัตุรัส (๖ ต. ๒๗ ม.) บ้านแท่น (๒ ต. ๔ ม.) เกษตรสมบูรณ์ (๑ ต. ๔ ม.) เนินสง่า (๒ ต. ๙ ม.) ชับใหญ่ (๓ ต. ๒๙ ม.) ภูเขียว (๒ ต. ๓ ม.) หนองบัวระเหว (๕ ต. ๕๑ ม.) แก้งคร้อ (๕ ต. ๑๗ ม.) เทพสถิต (๕ ต. ๙๒ ม.) ภูเก้า (๔ ต. ๑๘ ม.) หนองบัวแดง (๒ ต. ๖ ม.) บำเหน็จณรงค์ (๓ ต. ๕ ม.) คอนสวรรค์ (๑ ต. ๒ ม.) เมืองฯ (๑๐ ต. ๓๔ ม.)
๘.ศรีสะเกษ	๘	๔๑	๔๓๑	เมืองจันทร์ (๓ ต. ๕๒ ม.) ไพรบึง (๔ ต. ๓๑ ม.) อุทุมพรพิสัย (๑๒ ต. ๑๔๕ ม.) ห้วยทับทัน (๔ ต. ๔๗ ม.) กันทรารมย์ (๑ ต. ๒ ม.) โพธิ์ศรีสุวรรณ (๕ ต. ๒๐ ม.) ขุขันธ์ (๑๐ ต. ๑๑๑ ม.) ปรารัง (๑ ต. ๑๐ ม.)
<b>ภาคกลาง และภาคตะวันออกเฉียงเหนือ รวม ๖ จังหวัด ๓๓ อำเภอ ๑๖๙ ตำบล ๒ เทศบาล ๑,๔๑๐ หมู่บ้าน/ชุมชน</b>				
๙.อุทัยธานี	๘	๖๗	๖๒๐	เมืองฯ (๑๑ ต. ๖๖ ม. ๑ พ. ๑ ช.) ทับทัน (๑๐ ต. ๙๐ ม.) หนองขาหย่าง (๙ ต. ๕๓ ม.) หนองฉาง (๑๐ ต. ๙๗ ม.) สว่างอารมณ์ (๕ ต. ๖๒ ม.) ลานสัก (๖ ต. ๘๔ ม.) ห้วยคต (๓ ต. ๓๑ ม.) บ้านไร่ (๑๓ ต. ๑๓๖ ม.)
๑๐. ชัยนาท	๔	๑๖	๑๕๘	วัดสิงห์ (๔ ต. ๒๔ ม.) หันคา (๕ ต. ๔๖ ม.) หนองมะโมง (๔ ต. ๓๖ ม.) เนินมะขาม (๓ ต. ๔๗ ม.)
๑๑.กาญจนบุรี	๖	๒๒	๑๙๕	พนมทวน (๔ ต. ๒๗ ม.) เลาขวัญ (๗ ต. ๙๐ ม.) ท่าม่วง (๒ ต. ๑๔ ม.) บ่อพลอย (๔ ต. ๙ ม.) หนองปรือ (๑ ต. ๖ ม.) ห้วยกระเจา (๔ ต. ๔๙ ม.)
๑๒. สุพรรณบุรี	๖	๒๗	๒๐๒	หนองหญ้าไซ (๖ ต. ๖๖ ม.) อู่ทอง (๖ ต. ๔๒ ม.) ดอนเจดีย์ (๕ ต. ๓๒ ม.) เดิมบางนางบัว (๕ ต. ๓๓ ม.) เมืองฯ (๒ ต. ๑๓ ม.) สามชุก (๓ ต. ๑๖ ม.)
๑๓.ฉะเชิงเทรา	๓	๖	๑๘	บ้านโพธิ์ (๑ ต. ๓ ม.) แผลงยาว (๔ ต. ๑๓ ม.) บางปะกง (๑ ต. ๒ ม.)
๑๔.จันทบุรี	๖	๓๑	๒๑๗	แก่งหางแมว (๒ ต. ๒๒ ม.) สอยดาว (๕ ต. ๑๘ ม.) เขาคิชฌกูฏ (๓ ต. ๑๘ ม.) นายายอาม (๕ ต. ๓๒ ม.) ท่าใหม่ (๖ ต. ๑ เทศบาล ๕๖ ม. ๓ ชุมชน) โป่งน้ำร้อน (๕ ต. ๔๗ ม.)
<b>รวม ๑๔ จังหวัด</b>	<b>๙๓</b>	<b>๕๐๗</b>	<b>๔,๖๗๘</b>	

### ๑๓. การคาดหมายลักษณะอากาศ ๗ วันข้างหน้า (ระหว่างวันที่ ๑๗ - ๒๓ มิ.ย. ๒๕๖๓)

ในช่วงวันที่ ๑๘ - ๒๐ มิ.ย. ๖๓ มรสุมตะวันตกเฉียงใต้ที่พัดปกคลุมทะเลอันดามันและประเทศไทยจะมีกำลังอ่อนลง ทำให้ประเทศไทยมีฝนลดลง แต่ยังคงมีฝนตกหนักบางแห่งภาคตะวันออกเฉียงเหนือ และภาคใต้ฝั่งตะวันตก

ในช่วงวันที่ ๒๑ - ๒๓ มิ.ย. ๖๓ มรสุมตะวันตกเฉียงใต้ที่พัดปกคลุมทะเลอันดามันและประเทศไทยจะมีกำลังแรงขึ้น ทำให้ประเทศไทยมีฝนเพิ่มขึ้นและมีฝนตกหนักบางแห่งบริเวณภาคตะวันออกเฉียงเหนือ และภาคใต้ สำหรับคลื่นลมบริเวณทะเลอันดามันและอ่าวไทยมีกำลังปานกลาง โดยทะเลอันดามันตอนบนมีคลื่นสูงประมาณ ๒ เมตร บริเวณที่มีฝนฟ้าคะนองคลื่นสูงมากกว่า ๒ เมตร

### ๑๔. ความช่วยเหลือภัยแล้งสะสมของกรมทรัพยากรน้ำ

ความช่วยเหลือในพื้นที่ประสบปัญหาภัยแล้ง ตั้งแต่วันที่ ๑ ตุลาคม ๒๕๖๒ - ๑๗ มิถุนายน ๒๕๖๓

หน่วยงาน	จังหวัด	ปริมาณการ สูบน้ำ (ลบ.ม.)	ปริมาณการ แจกจ่ายน้ำ สะอาด (ลิตร)	ประโยชน์ที่ได้รับ		
				อุปโภค-บริโภค		พื้นที่เกษตร (ไร่)
				ครัวเรือน	ประชากร	
ภาค ๑	ลำปาง	๔๙๒,๒๐๐	๑,๓๙๓,๓๕๐	๑๗๒,๒๗๖	๔๖๐,๙๐๘	๒,๐๕๖
	เชียงใหม่	๕๕๖,๘๒๐	๑๕๘,๘๒๓	๒๑,๒๐๑	๘๗,๖๗๕	๑,๗๐๐
	แม่ฮ่องสอน	-	๑๒๕,๔๘๒	๙,๒๔๘	๖๐,๙๘๖	-
	เชียงราย	-	๒๙๙,๑๘๑	๕๖,๔๗๑	๑๗๔,๔๗๗	-
	กำแพงเพชร	-	๒๐๔,๐๒๙	๔๔,๑๒๕	๑๗๙,๓๑๐	-
	ลำพูน	๑,๑๖๓,๓๓๐	๑๘๐,๐๐๐	๕๕	๑๙๐	๕,๔๕๐
	พะเยา	-	๑๘,๐๐๐	๑๒๖	๕๐๐	-
ภาค ๒	นครสวรรค์	๑๐,๕๗๐,๕๐๐	๑๓๘,๐๐๐	๗,๓๙๕	๑๔,๖๑๓	๑๐,๒๐๐
	สิงห์บุรี	๑,๘๔๓,๕๖๐	-	๑๕๐	๖๐๐	-
	อุทัยธานี	๕,๑๐๘,๔๐๐	๑๘๐,๐๐๐	๙๕๑	๓,๔๕๐	-
	สระบุรี	๕,๖๒๒,๔๘๐	๑๒๐,๐๐๐	๔,๙๐๒	๒๒,๖๘๓	๑๗,๐๐๐
	ปทุมธานี	๗,๕๒๗,๖๐๐	-	๑๒,๔๗๒	๔๒,๒๕๘	๓๑,๔๔๗
	เพชรบูรณ์	๘๑,๐๐๐	-	๒,๐๖๓	๙,๐๗๖	-
	ชัยนาท	-	๑๐๘,๐๐๐	-	๓๐	-
ภาค ๓	อุดรธานี	๕,๓๘๐,๘๐๐	๖๐,๐๐๐	๔,๓๓๓	๔๒,๕๘๔	๑,๘๔๕
	หนองคาย	๒,๑๖๐,๕๐๐	-	๓,๑๔๗	๑๐,๐๘๘	๙,๐๗๗
	สกลนคร	๓,๔๖๙,๐๐๐	-	๓,๑๓๘	๑๑,๑๘๖	๓,๑๐๐
	หนองบัวลำภู	-	๕๔,๐๐๐	๓๒๕	๑,๑๗๓	-
	เลย	-	๔๒,๐๐๐	๒๒๔	๗๔๘	-
	บึงกาฬ	-	๖,๐๐๐	๒๐๑	๗๑๖	-
ภาค ๔	ชัยภูมิ	๔๙๐,๐๕๐	-	๗,๒๕๐	๒๒,๓๗๙	-
	ขอนแก่น	๒,๓๖๑,๕๕๐	๑,๐๕๐,๐๐๐	๗,๕๘๖	๒๙,๘๕๓	-
	มหาสารคาม	๒๙๓,๑๐๐	๑,๕๙๐,๐๐๐	๑,๐๘๖	๔,๓๙๔	-
	กาฬสินธุ์	-	๑๘,๐๐๐	๓๗๓	๑,๗๐๐	-
ภาค ๕	นครราชสีมา	๔,๕๖๐,๔๐๐	๒,๙๕๒,๐๐๐	๑๕,๙๔๙	๓๗,๑๕๘	๑๑๕
	บุรีรัมย์	๓๗๒,๐๐๐	-	๑,๖๔๐	๖,๘๒๕	-
ภาค ๖	ปราจีนบุรี	๙,๙๑๒,๔๘๐	๒๒๘,๐๐๐	๕,๔๒๒	๑๘,๕๗๕	๑๐,๖๑๘
	ระยอง	๒,๑๒๒,๔๕๐	๕,๒๘๖,๘๐๐	๒,๖๙๔	๘,๐๙๔	๓,๘๕๑
	จันทบุรี	๕,๐๓๒,๑๐๐	๗๓๘,๐๐๐	๒,๒๔๖	๖,๗๙๗	๑๗,๐๓๑
	ตราด	๖,๘๐๙,๒๐๐	-	๒,๕๑๑	๖,๑๑๘	๒๐,๘๕๐
	สระแก้ว	๑๗๒,๘๐๐	-	๘๓๐	๒,๔๙๐	-
ภาค ๗	สุพรรณบุรี	๑๑,๒๒๑,๗๘๗	-	๑,๘๗๔	๖,๓๔๐	๑๗,๕๖๗
	ราชบุรี	๑,๓๒๓,๕๔๐	๓๖,๐๐๐	๑๖๐	๕๔๖	๑,๐๓๐

	เพชรบุรี	๒๕๗,๕๘๐	-	๕๐๐	๑,๓๕๐	๓๐๐
ภาค ๘	ประจวบคีรีขันธ์	๑๒๔,๗๔๐	-	๑,๒๐๐	๒,๔๐๐	-
	นครศรีธรรมราช	๔,๘๘๙,๑๖๐	-	๘,๓๑๕	๗,๒๒๐	๒๓,๖๐๐
	สตูล	๑๘๗,๙๒๐	-	๒๖๐	๘๐๐	๓,๒๐๐
	นราธิวาส	๕๑๘,๔๐๐	-	๕๐๐	๑,๕๕๐	๕,๐๐๐
ภาค ๙	อุตรดิตถ์	-	๔๖๒,๑๐๐	๑,๓๑๖	๔,๖๘๖	-
	พิษณุโลก	๓๓๒,๒๔๐	๑๐๒,๐๐๐	๕๒๑	๑,๘๑๕	๑,๘๗๘
	พิจิตร	๑๓,๖๘๐	-	-	๘๐	-
	แพร่	๒,๗๒๙,๗๖๐	-	๓,๒๗๐	๙,๖๒๐	๑๓,๒๕๐
	สุโขทัย	๕๐๕,๙๒๐	๒๘๒,๐๐๐	๑,๑๖๘	๔,๓๓๖	๑,๕๐๐
	น่าน	๕๙๔,๒๔๐	-	๙,๕๖๓	๓๘,๐๖๐	๑,๗๗๕
ภาค ๑๐	ชุมพร	-	-	-	-	-
	ภูเก็ต	-	-	-	-	-
	สุราษฎร์ธานี	๑,๐๙๙,๒๐๐	๑,๕๑๒,๐๐๐	๙๘๘	๔,๑๗๐	๓,๓๗๒
ภาค ๑๑	อำนาจเจริญ	๒๑๖,๙๐๐	-	๓๙๕	๑,๖๔๖	๖๐๐
	อุบลราชธานี	๑๘๑,๔๕๐	๒๐๑,๐๐๐	๒,๖๗๘	๘,๕๗๗	๒๕๐
	๔๙ จังหวัด	๑๐๐,๖๔๖,๒๑๗	๑๗,๖๔๐,๗๖๕	๔๒๖,๒๑๐	๑,๓๗๒,๗๐๕	๒๐๙,๗๖๒

**๑๕. ความช่วยเหลือภัยแล้งสะสมของกรมทรัพยากรน้ำบาดาล** ตั้งแต่วันที่ ๑ ตุลาคม ๒๕๖๒ - ๑๒ มิถุนายน ๒๕๖๓

สำนักงาน ทรัพยากรน้ำ บาดาล	การแจกจ่ายน้ำ (ลิตร)			เจาะบ่อน้ำ บาดาล (บ่อ)	เป่าล้างบ่อ น้ำบาดาล (บ่อ)	ซ่อมแซม/ ติดตั้ง เครื่อง สูบ/ เครื่องสูบ ไฟฟ้า (ครั้ง/บ่อ)	ซ่อมแซม บำรุงระบบ ประปา บาดาล (แห่ง)
	รถบรรทุกน้ำ แจกจ่ายน้ำ (ลิตร)	รถปรับปรุง คุณภาพน้ำ (ลิตร)	น้ำดื่มบรรจุ ขวด/ แกลอน (ลิตร)				
เขต ๑ ลำปาง	๑๙๗,๒๑๐	๗,๘๐๕	๕,๕๓๐	๐	๑๔	๓๕	๘
เขต ๒ สุพรรณบุรี	๔๗๘,๐๐๐	๑๕,๐๐๐	๘๐,๗๐๐	๑๙	๑๓	๔๐	๑๐
เขต ๓ สระบุรี	๑๒๘,๑๘๓	๕,๕๐๐	๓๕,๑๗๐	๑๗	๖๙	๓๑	๔๔
เขต ๔ ขอนแก่น	๕๘๐,๐๐๐	๗,๐๐๐	๗,๓๐๐	๒๔	๖๙	๕๒	๓
เขต ๕ นครราชสีมา	๒,๖๓๔,๒๓๐	๒๒๗,๒๕๐	๑๘๖,๕๕๐	๑๓	๔๙	๓๓	๕
เขต ๖ ตรัง	๕,๑๘๓,๑๘๐	๑,๓๘๕,๐๓๐	๓,๖๐๐	๒	๑๑	๒๐	๑๘
เขต ๗ กำแพงเพชร	๑๒๐,๐๐๐	๘,๒๕๓	๑๙,๕๔๐	๔	๓๔	๕๑	๓๔
เขต ๘ ราชบุรี	๑๔๔,๐๐๐	๑๐	๑๑๕,๐๘๘	๑	๐	๓	๒๓
เขต ๙ ระยอง	๓๐๐,๐๐๐	๔๐,๐๐๐	๕,๘๐๔	๒๖	๓๕	๘๐	๖๗



เขต ๑๐ อุดรธานี	๑๒๐,๐๐๐	๑,๐๐๐	๓,๔๔๘	๐	๑	๘	๖
เขต ๑๑ อุบลราชธานี	๑๖๘,๐๐๐	๐	๒,๕๐๐	๑	๐	๑๙	๒๙
เขต ๑๒ สงขลา	๑๒๐,๐๐๐	๒,๕๐๐	๕,๐๐๐	๒	๒๒	๒๗	๑๙
รวม	๑๐,๑๗๒,๘๐๓	๑,๖๙๙,๓๔๘	๔๗๐,๒๓๐	๑๑๙	๓๑๗	๓๙๙	๒๖๖
รวมแจกจ่ายน้ำ (ลิตร)	๑๒,๓๔๒,๓๘๑						

จึงเรียนมาเพื่อโปรดทราบ

นายสมฤทธิ์ วิไลพรรัดนา  
รองอธิบดีกรมทรัพยากรน้ำ  
ประธานคณะกรรมการศูนย์ปฏิบัติการ  
ทรัพยากรธรรมชาติและสิ่งแวดล้อม  
(ด้านทรัพยากรน้ำ)