



รายงานสถานการณ์น้ำรายวัน

เสนอโดย

ศูนย์เมขลา

ศูนย์ป้องกันวิกฤติน้ำ

กรมทรัพยากรน้ำ

ประจำวันที่ ๑๘ มิถุนายน ๒๕๖๓

## สารบัญ

- ๑) รายงานสถานการณ์พื้นที่เสี่ยงอุทกภัยน้ำหลากในเขตพื้นที่ลาด  
เชิงเขา
- ๒) ปริมาณฝนสะสมปี พ.ศ. ๒๕๖๑ และ ๒๕๖๒ เทียบค่าเฉลี่ย ๓๐ ปี
- ๓) สถานการณ์น้ำในอ่างเก็บน้ำขนาดใหญ่ และขนาดกลาง
- ๔) รายงานสถานการณ์น้ำรายลุ่มน้ำ



รายงานสถานการณ์พื้นที่  
เสี่ยงอุทกภัยน้ำหลากในเขต  
พื้นที่ลาดเชิงเขา

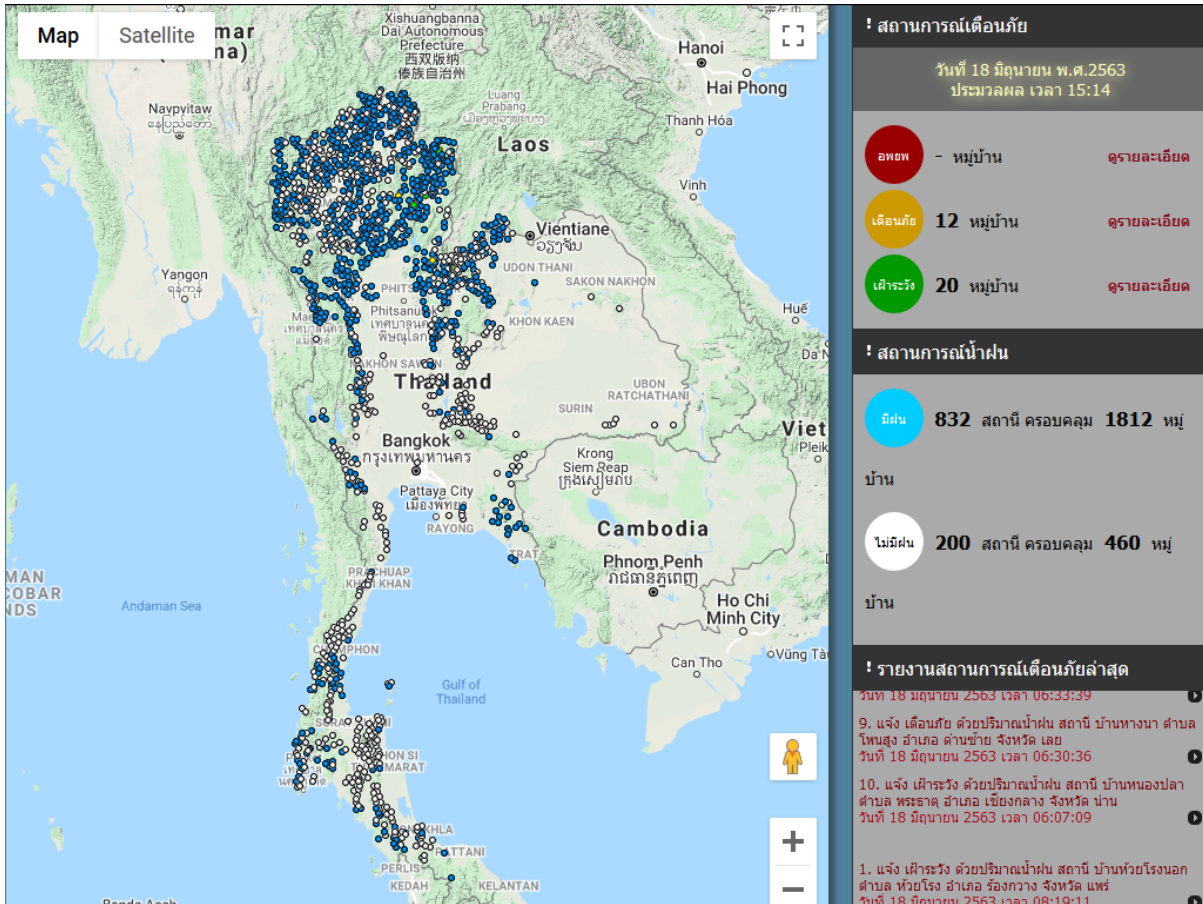


# รายงานสถานการณ์พื้นที่เสี่ยงอุทกภัยน้ำหลากในเขตพื้นที่ลาดเชิงเขา

วันที่ 17 มิถุนายน 2563 เวลา 15:00 น.

## 1) Early Warning System (17 มิ.ย. 2563 เวลา 15.00 น)

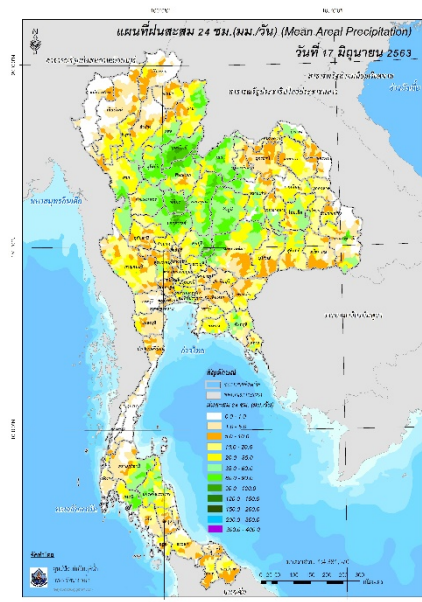
สถานี Early Warning System ที่มีฝนตกทั้งหมด 832 สถานี ครอบคลุม 1,812 หมู่บ้าน มีการแจ้งเตือนภัย 12 หมู่บ้าน และเฝ้าระวัง 20 หมู่บ้าน



ที่มา : สำนักวิจัย พัฒนาและอุทกวิทยา

## 2) ปริมาณฝน

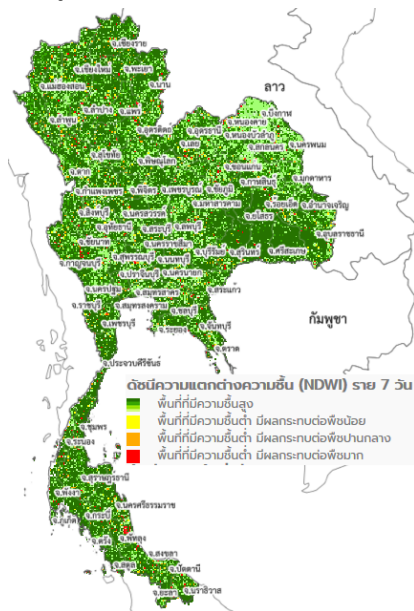
ผลการเปรียบเทียบปริมาณฝนสะสม 24 ชั่วโมง ของวันที่ 17 ถึง 18 มิถุนายน 2563 (เวลา 15:00 น.) จากระบบของ Mekong River Commission Flash Flood Guidance System (MRCFFGS) แสดงให้เห็นว่ามีปริมาณฝนตกบริเวณภาคเหนือ ภาคตะวันออกเฉียงเหนือ ภาคกลาง ภาคตะวันออก และภาคใต้ มีปริมาณฝนสะสมประมาณ 35 - 60 มม./วัน ส่วนบริเวณจังหวัดน่าน แพร่ สุโขทัย กำแพงเพชร หนองบัวลำภู ขอนแก่น ชัยภูมิ จันทบุรี สุราษฎร์ธานี กระบี่ และนครศรีธรรมราช มีปริมาณฝนสะสมประมาณ 60 - 90 มม./วัน และบริเวณจังหวัดอุดรธานี พิษณุโลก พิจิตร นครสวรรค์ เพชรบูรณ์ เลย อุบลราชธานี นครราชสีมา ลพบุรี และสระบุรี มีปริมาณฝนสะสมประมาณ 90 - 120 มม./วัน



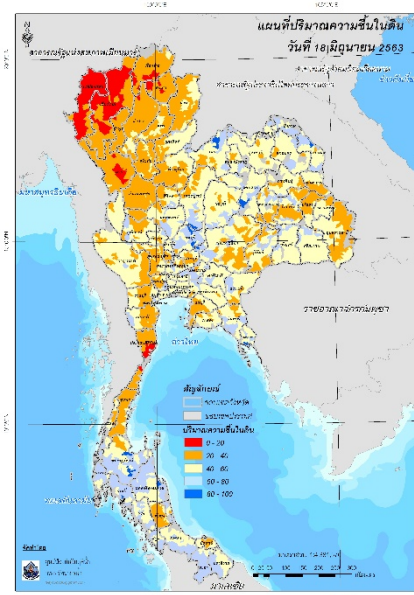
ปริมาณฝนสะสม 24 ชั่วโมง (MRCFFGS)

### 3) ปริมาณความชื้นในดิน

ปริมาณความชื้นในดินจากแผนที่ดาวเทียมของ Gistda (ดัชนีความแตกต่าง (NDWI) ราย 7 วัน) และ ค่าความชื้นในดินที่ได้จากระบบ MRCFFGS พบว่าพื้นที่บริเวณจังหวัดเลย นครพนม ขอนแก่น เพชรบูรณ์ ลพบุรี สระบุรี ตราด สุราษฎร์ธานี กระบี่ และนครศรีธรรมราช มีค่าความชื้นอยู่ในเกณฑ์ประมาณร้อยละ 80 - 100 สภาวะดังกล่าวหมายถึงดินในพื้นที่บริเวณดังกล่าว ยังสามารถรองรับปริมาณน้ำฝนได้อีกประมาณ 20% ก่อนที่จะเข้าสู่สภาพอิ่มตัว

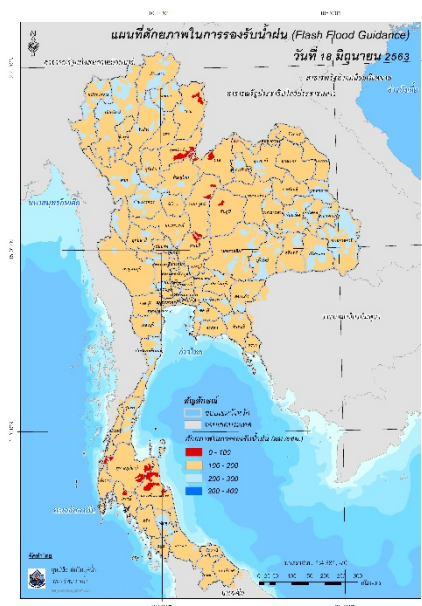


แผนที่ดาวเทียมของ Gistda  
(12 - 18 มิ.ย. 63)



ปริมาณความชื้นในดิน (MRCFFG)

#### 4) ศักยภาพในการรองรับน้ำฝน FFG (Flash Flood Guidance)



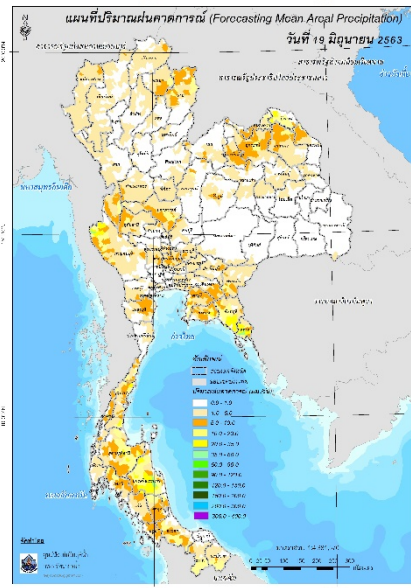
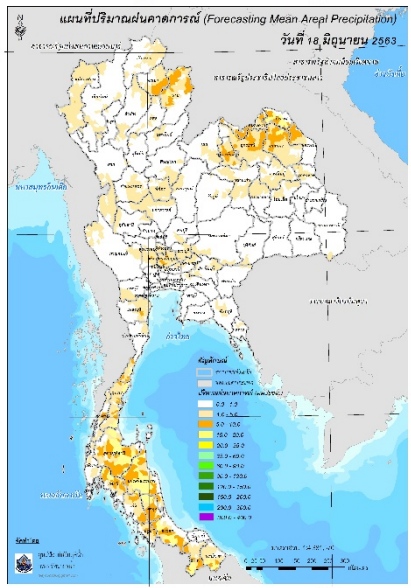
โดยศักยภาพในการรองรับน้ำฝนของพื้นที่จังหวัดน่าน อุตรดิตถ์ เลย อุตรธานี เพชรบูรณ์ ชัยภูมิ ลพบุรี พังงา สุราษฎร์ธานี กระบี่ และนครศรีธรรมราช สามารถรองรับปริมาณฝนได้น้อยกว่า 100 มม./6ชม

FFG หมายถึง ค่าความสามารถในการรองรับปริมาณฝนของพื้นที่นั้นๆ ก่อนที่จะเกิดสภาวะน้ำล้นตลิ่งที่จุดออกของปลายพื้นที่ โดยค่า FFG 06-hr หมายถึง ปริมาณฝนที่จะส่งผลให้เกิดสภาวะน้ำล้นตลิ่งที่ปลายลุ่มน้ำในอีก 6 ชั่วโมงข้างหน้า (มม./6ชม.)

#### 5) ปริมาณฝนคาดการณ์ล่วงหน้า

ปริมาณฝนคาดการณ์ในวันที่ 18 มิถุนายน 2563 เวลา 21.00 น. บริเวณภาคเหนือ ภาคตะวันออกเฉียงเหนือ ภาคกลาง ภาคตะวันออก และภาคใต้ จะมีปริมาณฝนสะสม 6 ชั่วโมงข้างหน้า 5 – 10 มม. และบริเวณจังหวัดน่าน บึงกาฬ ชุมพร สุราษฎร์ธานี กระบี่ นครศรีธรรมราช พัทลุง สงขลา ยะลา และนราธิวาส จะมีปริมาณฝนสะสม 6 ชั่วโมงข้างหน้า 10 – 20 มม.

ปริมาณฝนคาดการณ์ในวันที่ 19 มิถุนายน 2563 เวลา 15.00 น. ทั่วทั้งประเทศไทยมีปริมาณฝนตกเพิ่มขึ้น บริเวณภาคเหนือ ภาคตะวันออกเฉียงเหนือ ภาคกลาง ภาคตะวันออก และภาคใต้ จะมีปริมาณฝนสะสม 24 ชั่วโมงข้างหน้า 10 – 20 มม. ส่วนบริเวณจังหวัดบึงกาฬ ระยอง จันทบุรี ชุมพร และสุราษฎร์ธานี จะมีปริมาณฝนสะสม 24 ชั่วโมงข้างหน้า 20 – 35 มม. และบริเวณจังหวัดกาญจนบุรี ตราร และนครศรีธรรมราช จะมีปริมาณฝนสะสม 24 ชั่วโมงข้างหน้า 35 – 60 มม.



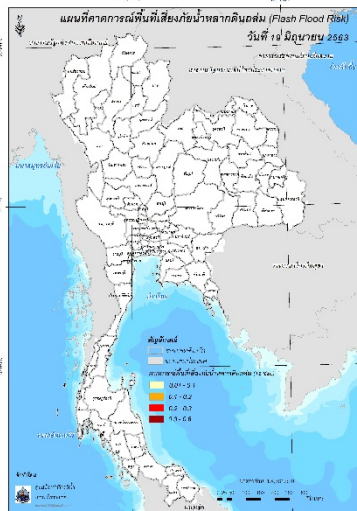
ปริมาณฝนคาดการณ์ในวันที่ 18 มิถุนายน 2563

ปริมาณฝนคาดการณ์ในวันที่ 19 มิถุนายน 2563

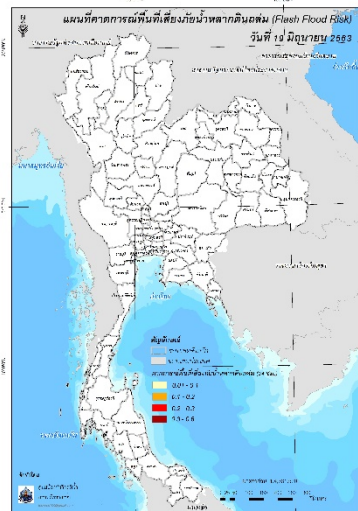
### 6) ความเสี่ยงจากน้ำท่วม

- การคาดการณ์พื้นที่เสี่ยงภัยน้ำหลากดินถล่มจากข้อมูล MRCFFGS วันที่ 18 มิถุนายน 2563 ในอีก 12 ชม. 24 ชม. และ 36 ชม. ไม่พบพื้นที่เสี่ยง

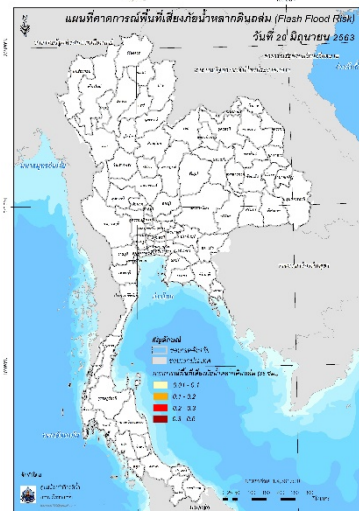
### แผนที่แสดงการคาดการณ์พื้นที่เสี่ยงภัยน้ำหลากดินถล่ม วันที่ 18 มิถุนายน 2563



วันที่ 19 มิ.ย. 2563 (03:00 น.)



วันที่ 19 มิ.ย. 2563 (15:00 น.)



วันที่ 20 มิ.ย. 2563 (03:00 น.)

คำแนะนำ: ข้อมูลดังกล่าวเป็นการคาดการณ์พื้นที่เสี่ยงภัยน้ำหลาก โดยอาศัยข้อมูลปริมาณฝนจากดาวเทียม ดังนั้นรายงานฉบับนี้ควรใช้งานควบคู่ไปกับการตรวจวัดปริมาณฝนจริงภาคสนาม และข้อมูลจากเรดาร์ เพื่อประกอบการตัดสินใจ

ปริมาณฝนสะสมปี

พ.ศ. ๒๕๖๑ และ ๒๕๖๒

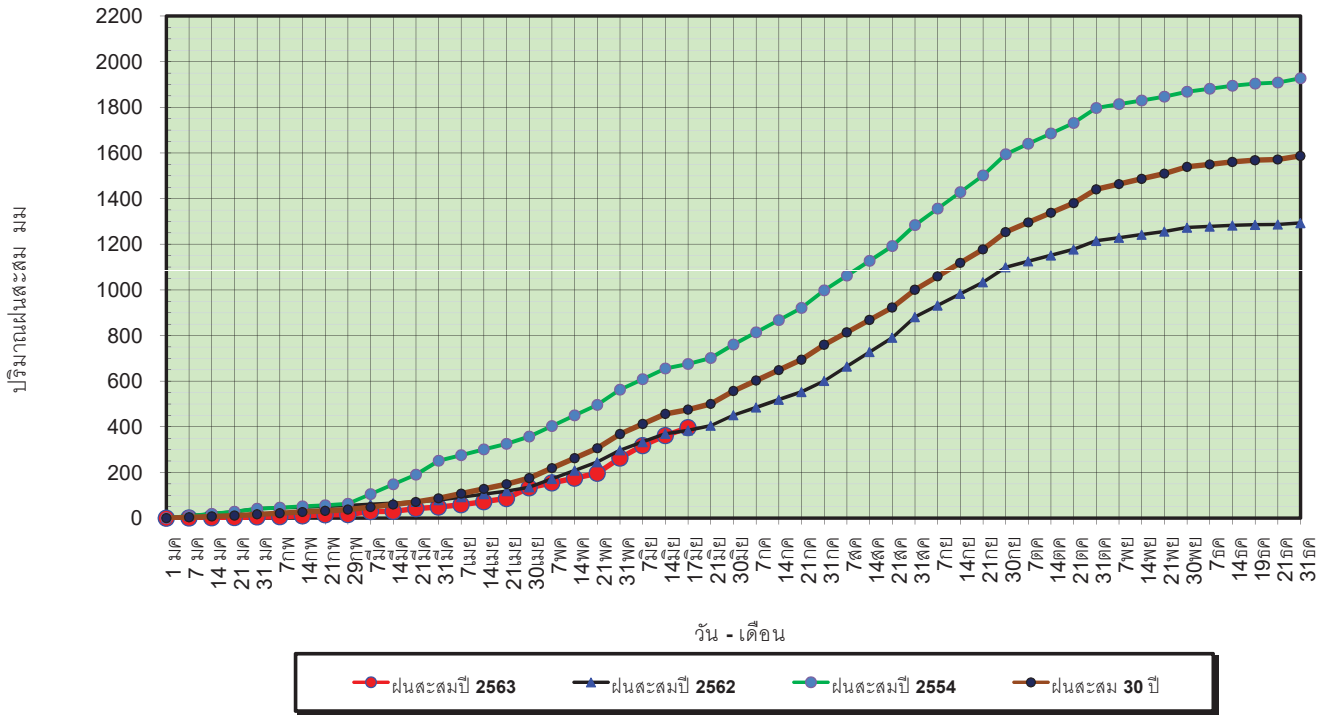
เทียบค่าเฉลี่ย ๓๐ ปี





วันที่ 17 มิถุนายน 2563  
 ฝน30ปี = 475.57 มม. (สะสมทั้งปี = 1,587.70 มม.)  
 ปี62 = 384.64 มม. (สะสมทั้งปี = 1,292.63 มม.)  
 ปี63 = 396.23 มม.  
 เปรียบเทียบกับ ปี 62 **มีค่ามากกว่า** 11.58 มม.  
 เปรียบเทียบกับฝนเฉลี่ย 30 ปี **มีค่าน้อยกว่า** -79.35 มม.

ปริมาณฝนสะสมปี 2554-2562-2563 เทียบกับค่าเฉลี่ย 30 ปี



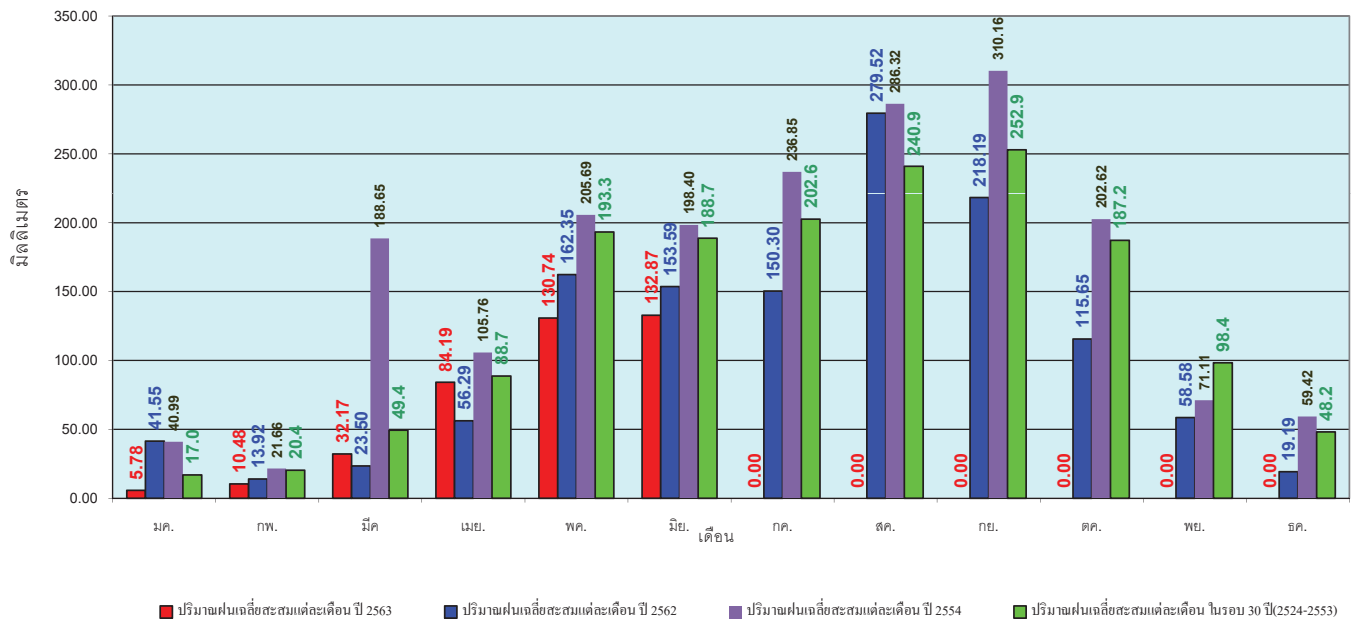
ข้อมูลจากกรมอุตุนิยมวิทยาจำนวน 127 สถานีข้อมูลปริมาณฝนสะสมถึง วันที่ 17 มิถุนายน 2563



ศูนย์เมขลา ศูนย์ป้องกันวิกฤตน้ำ กรมทรัพยากรน้ำ

วันที่ 17 มิถุนายน 2563  
 ฝน30ปี = 475.57 มม. (สะสมทั้งปี = 1,587.50 มม.)  
 ปี62 = 384.64 มม. (สะสมทั้งปี = 1,292.63 มม.)  
 ปี63 = 396.23 มม.  
 เปรียบเทียบกับ ปี 62 **มีค่ามากกว่า** 11.58 มม.  
 เปรียบเทียบกับฝนเฉลี่ย 30 ปี **มีค่าน้อยกว่า** -79.35 มม.

### ปริมาณฝนเฉลี่ยรายเดือนของประเทศ



ข้อมูลจากกรมอุตุนิยมวิทยาจำนวน 128 สถานีข้อมูลปริมาณฝนสะสมถึง วันที่ 17 มิถุนายน 2563

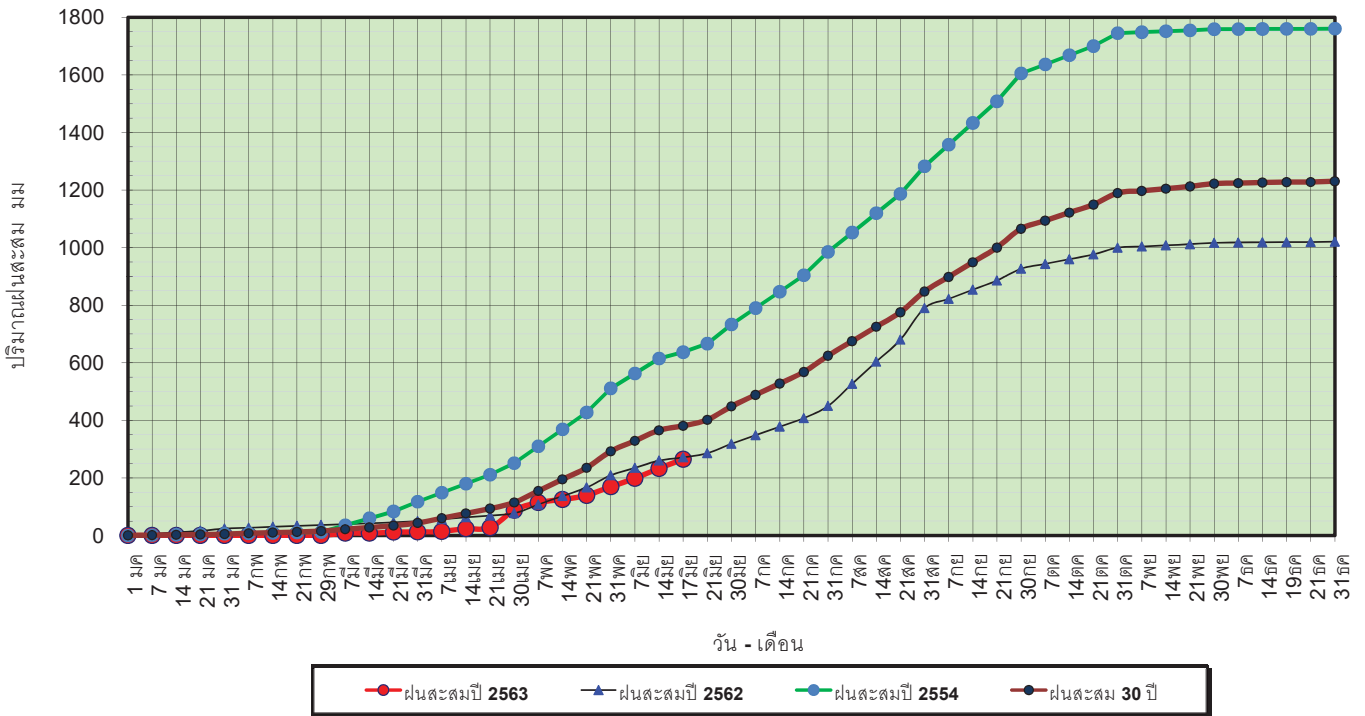


ศูนย์เมขลา

ศูนย์ป้องกันวิกฤตน้ำ กรมทรัพยากรน้ำ

วันที่ 17 มิถุนายน 2563  
 ฝน30ปี = 380.71 มม. (สะสมทั้งปี = 1,230.90 มม.)  
 ปี62 = 271.32 มม. (สะสมทั้งปี = 1,021.00 มม.)  
 ปี63 = 264.99 มม.  
 เปรียบเทียบกับ ปี 62 **มีค่าน้อยกว่า** -6.33 มม.  
 เปรียบเทียบกับฝนเฉลี่ย 30 ปี **มีค่าน้อยกว่า** -115.72 มม.

### ปริมาณฝนสะสมภาคเหนือ



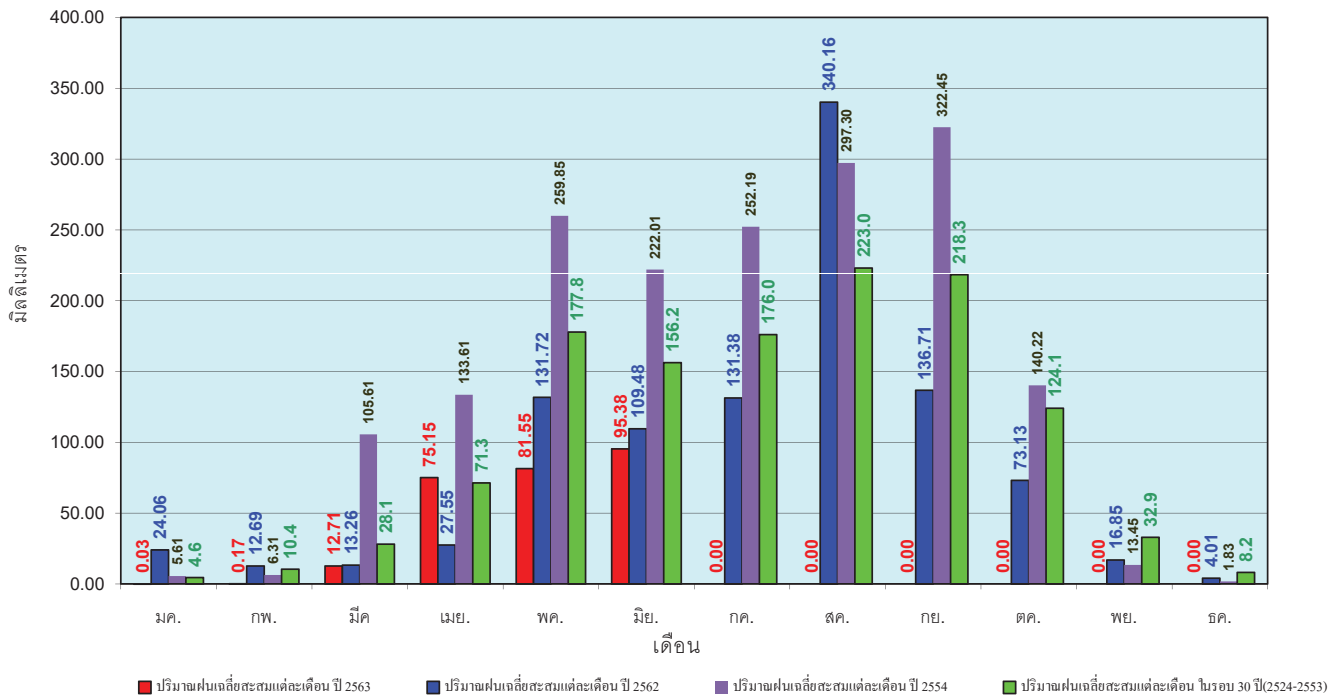
ข้อมูลจากกรมอุตุนิยมวิทยาจำนวน 33  
 สถานีข้อมูลปริมาณฝนสะสมถึง วันที่  
 17 มิถุนายน 2563



ศูนย์เมฆชา ศูนย์ป้องกันวิกฤติน้ำ กรมทรัพยากรน้ำ

วันที่ 17 มิถุนายน 2563  
 ฝน30ปี = 380.71 มม. (สะสมทั้งปี = 1,230.90 มม.)  
 ปี62 = 271.32 มม. (สะสมทั้งปี = 1,021.00 มม.)  
 ปี63 = 264.99 มม.  
 เปรียบเทียบกับ ปี 62 **มีค่าน้อยกว่า** -6.33 มม.  
 เปรียบเทียบกับฝนเฉลี่ย 30 ปี **มีค่าน้อยกว่า** -115.72 มม.

### ปริมาณฝนเฉลี่ยสะสมรายเดือน ภาคเหนือ



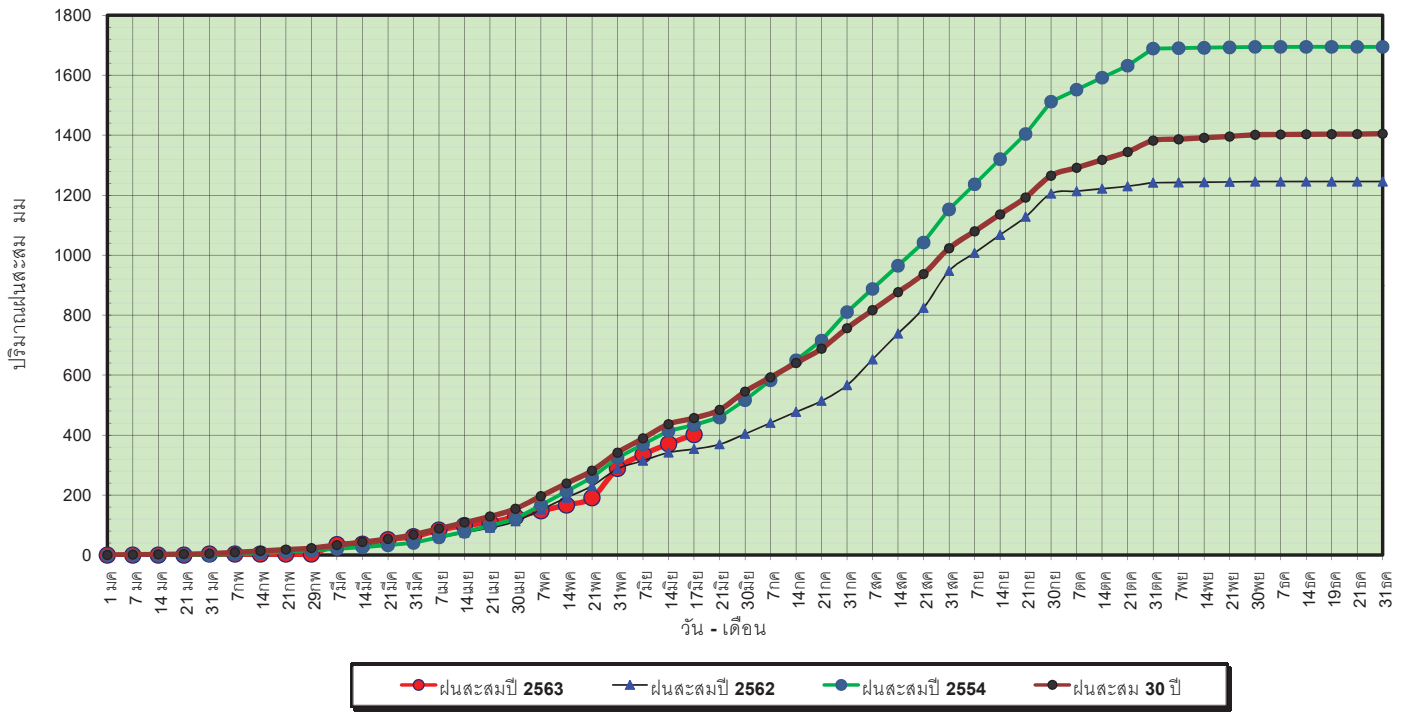
ข้อมูลจากกรมอุตุนิยมวิทยาจำนวน33  
 สถานีข้อมูลปริมาณฝนสะสมถึง วันที่  
 17 มิถุนายน 2563



ศูนย์เมฆชา ศูนย์ป้องกันวิกฤติน้ำ กรมทรัพยากรน้ำ

วันที่ 17 มิถุนายน 2563  
 ฝน30ปี = 456.66 มม. (สะสมทั้งปี = 1,404.50 มม.)  
 ปี62 = 353.63 มม. (สะสมทั้งปี = 1,245.09 มม.)  
 ปี63 = 401.54 มม.  
 เปรียบเทียบกับ ปี 62 **มีค่ามากกว่า** 47.91 มม.  
 เปรียบเทียบกับฝนเฉลี่ย 30 ปี **มีค่าน้อยกว่า** -55.12 มม.

ปริมาณฝนสะสมภาคตะวันออกเฉียงเหนือ

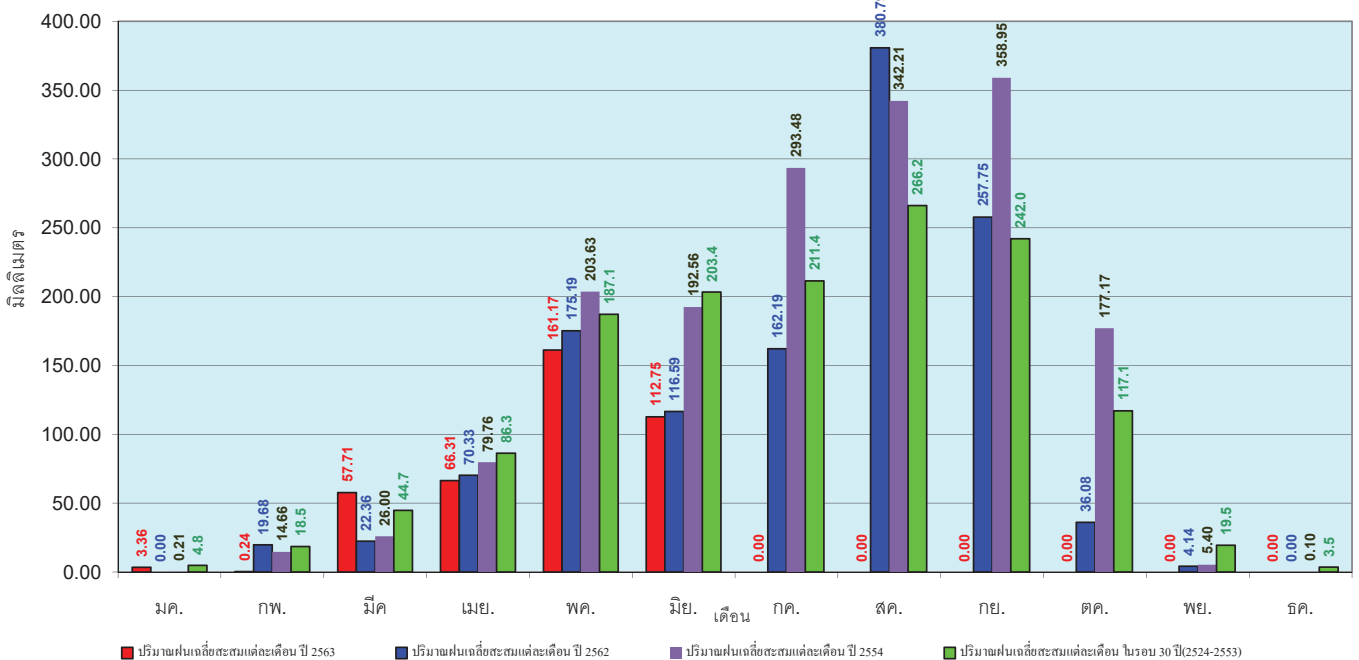


ข้อมูลจากกรมอุตุนิยมวิทยาจำนวน 30  
 สถานีข้อมูลปริมาณฝนสะสมถึง วันที่  
 17 มิถุนายน 2563



วันที่ 17 มิถุนายน 2563  
 ฝน30ปี = 456.66 มม. (สะสมทั้งปี = 1,404.50 มม.)  
 ปี62 = 353.63 มม. (สะสมทั้งปี = 1,245.09 มม.)  
 ปี63 = 401.54 มม.  
 เปรียบเทียบกับ ปี 62 **มีค่ามากกว่า** 47.91 มม.  
 เปรียบเทียบกับฝนเฉลี่ย 30 ปี **มีค่าน้อยกว่า** -55.12 มม.

ปริมาณฝนเฉลี่ยสะสมรายเดือน ภาคตะวันออกเฉียงเหนือ

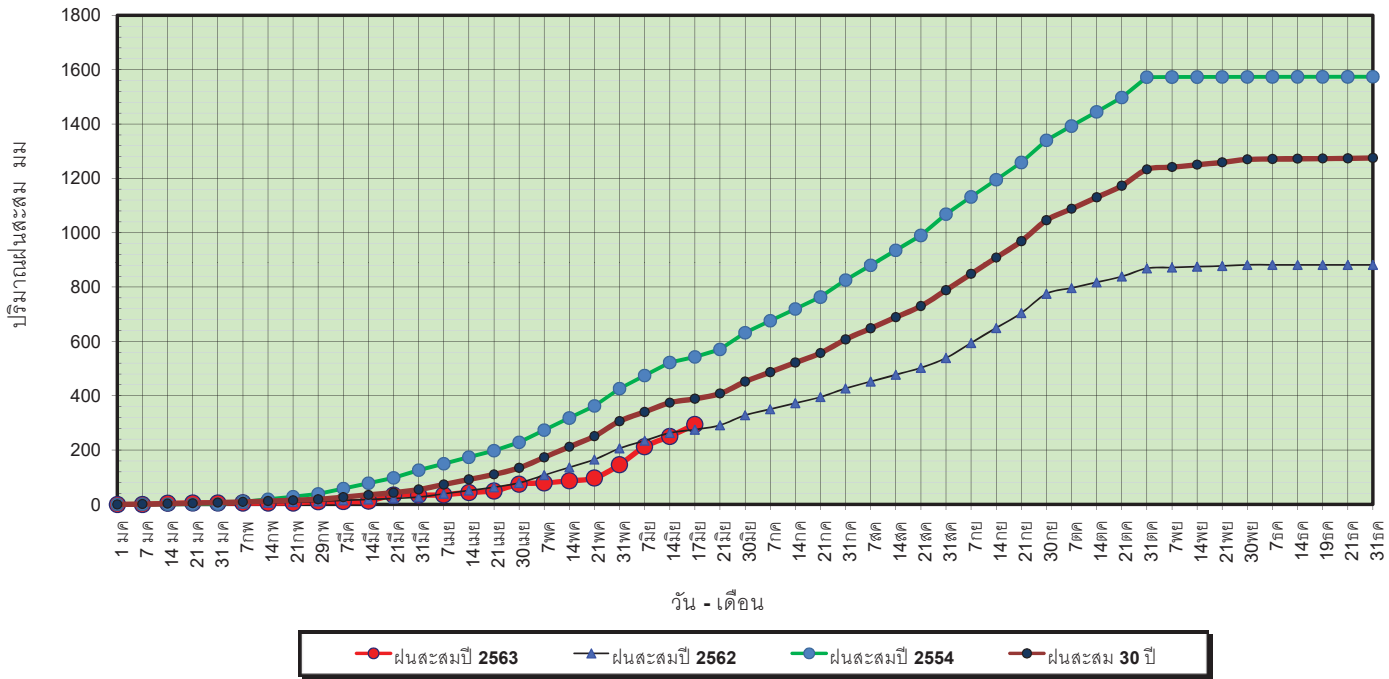


ข้อมูลจากกรมอุตุนิยมวิทยาจำนวน 31  
 สถานีข้อมูลปริมาณฝนสะสมถึง วันที่  
 17 มิถุนายน 2563



วันที่ 17 มิถุนายน 2563  
 ฝน30ปี = 388.98 มม. (สะสมทั้งปี = 1,275.20 มม.)  
 ปี62 = 275.23 มม. (สะสมทั้งปี = 881.56 มม.)  
 ปี63 = 294.46 มม.  
 เปรียบเทียบกับ ปี 62 **มีค่ามากกว่า** 19.24 มม.  
 เปรียบเทียบกับฝนเฉลี่ย 30 ปี **มีค่าน้อยกว่า** -94.52 มม.

### ปริมาณฝนสะสมภาคกลาง

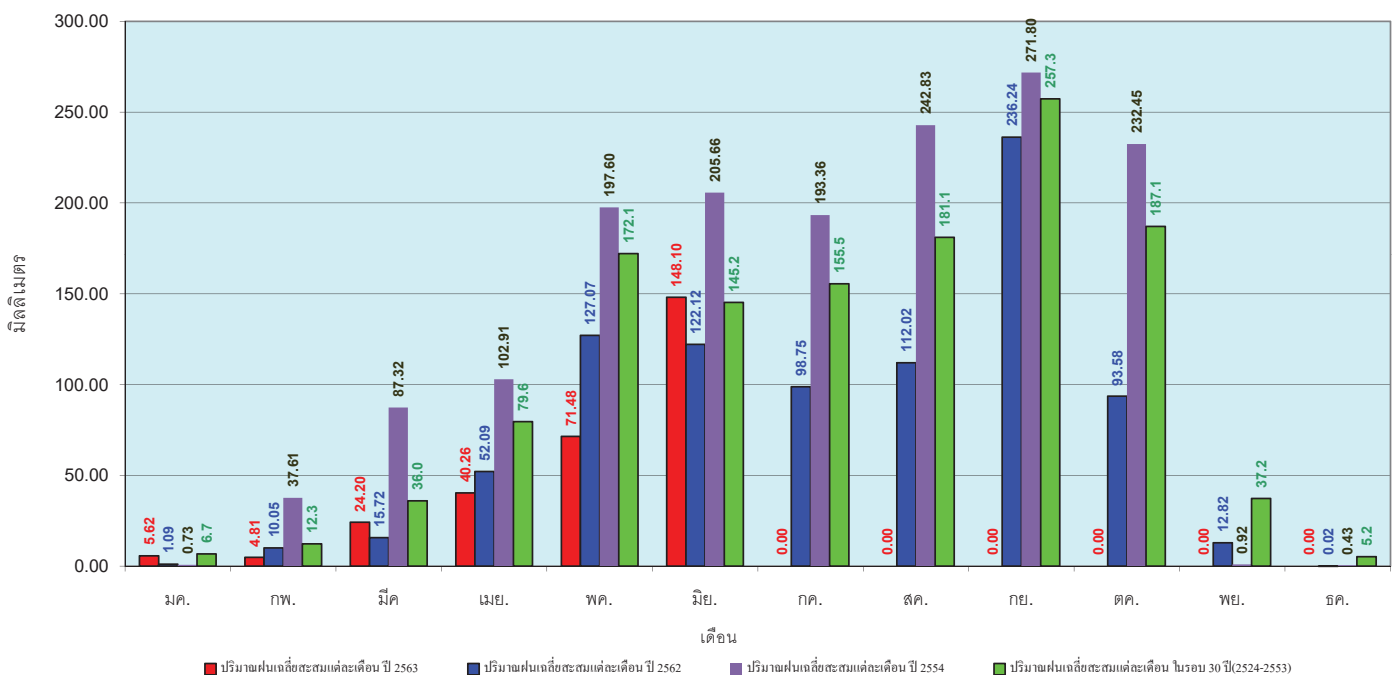


ข้อมูลจากกรมอุตุนิยมวิทยาจำนวน 14 สถานีข้อมูลปริมาณฝนสะสมถึง วันที่ 17 มิถุนายน 2563



วันที่ 17 มิถุนายน 2563  
 ฝน30ปี = 388.98 มม. (สะสมทั้งปี = 1,275.20 มม.)  
 ปี62 = 275.23 มม. (สะสมทั้งปี = 881.56 มม.)  
 ปี63 = 294.46 มม.  
 เปรียบเทียบกับ ปี 62 **มีค่ามากกว่า** 19.24 มม.  
 เปรียบเทียบกับฝนเฉลี่ย 30 ปี **มีค่าน้อยกว่า** -94.52 มม.

### ปริมาณฝนเฉลี่ยสะสมรายเดือน ภาคกลาง

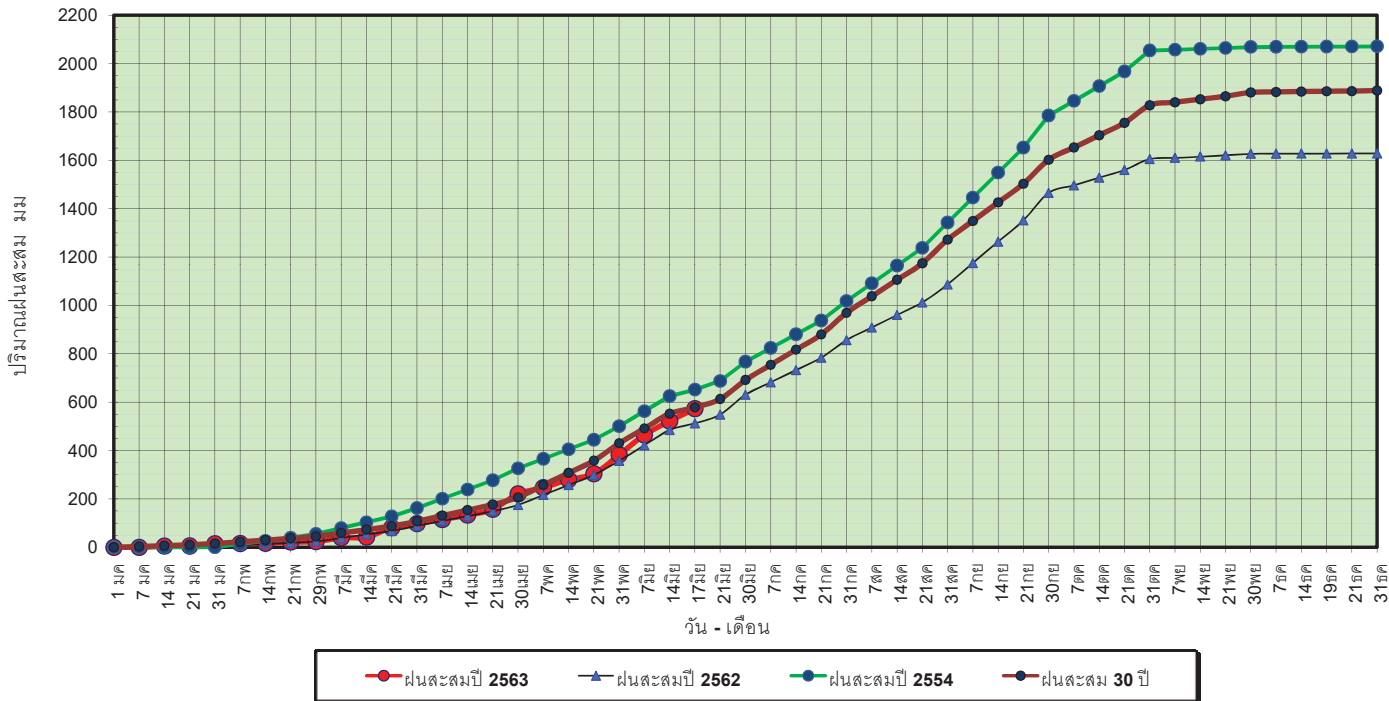


ข้อมูลจากกรมอุตุนิยมวิทยาจำนวน 14 สถานีข้อมูลปริมาณฝนสะสมถึง วันที่ 17 มิถุนายน 2563



วันที่ 17 มิถุนายน 2563  
 ฝน30ปี = 578.77 มม. (สะสมทั้งปี = 1,888.80 มม.)  
 ปี62 = 512.61 มม. (สะสมทั้งปี = 1,628.72 มม.)  
 ปี63 = 572.85 มม.  
 เปรียบเทียบกับ ปี 62 **มีค่ามากกว่า** 60.24 มม.  
 เปรียบเทียบกับฝนเฉลี่ย 30 ปี **มีค่าน้อยกว่า** -5.92 มม.

### ปริมาณฝนสะสมภาคตะวันออกเฉียงเหนือ



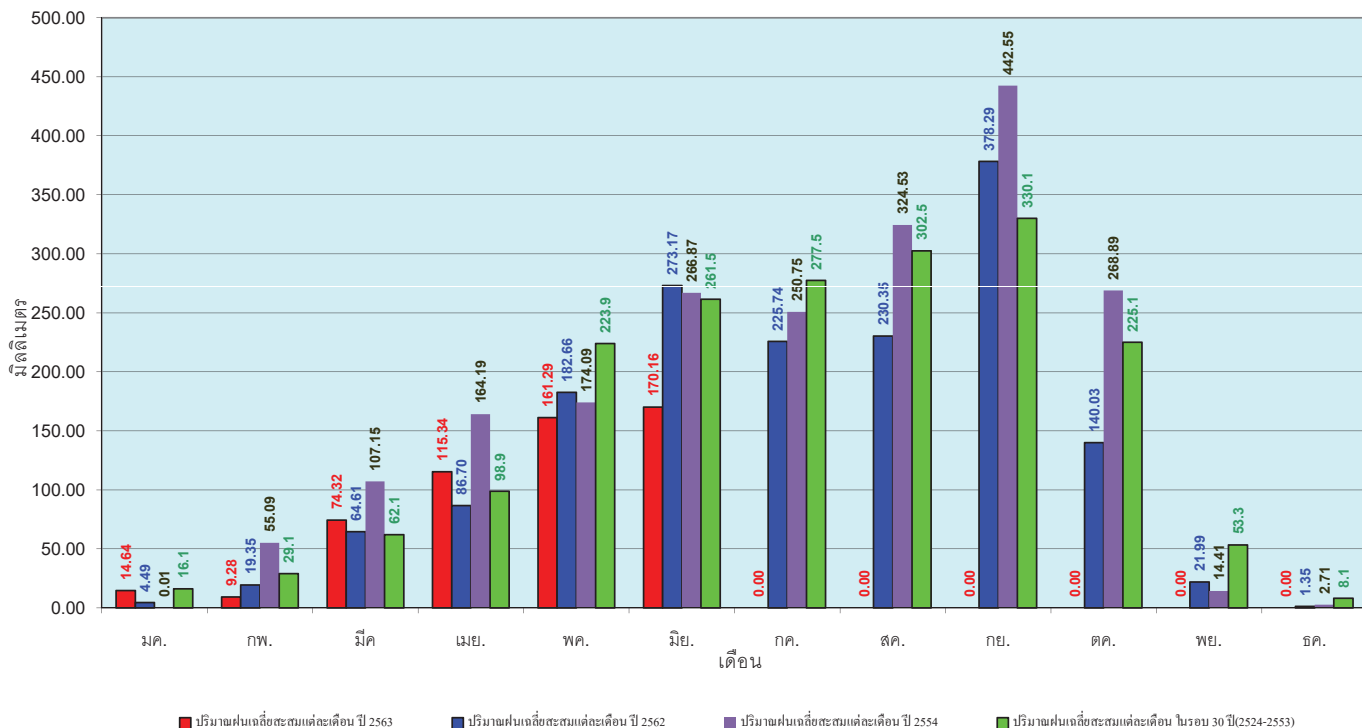
ข้อมูลจากกรมอุตุนิยมวิทยาจำนวน 16 สถานีข้อมูลปริมาณฝนสะสมถึง วันที่ 17 มิถุนายน 2563



ศูนย์ป้องกันโรคติดต่อ กรมทรัพยากรน้ำ

วันที่ 17 มิถุนายน 2563  
 ฝน30ปี = 578.77 มม. (สะสมทั้งปี = 1,888.80 มม.)  
 ปี62 = 512.61 มม. (สะสมทั้งปี = 1,628.72 มม.)  
 ปี63 = 572.85 มม.  
 เปรียบเทียบกับ ปี 62 **มีค่ามากกว่า** 60.24 มม.  
 เปรียบเทียบกับฝนเฉลี่ย 30 ปี **มีค่าน้อยกว่า** -5.92 มม.

### ปริมาณฝนเฉลี่ยสะสมรายเดือน ภาคตะวันออกเฉียงเหนือ



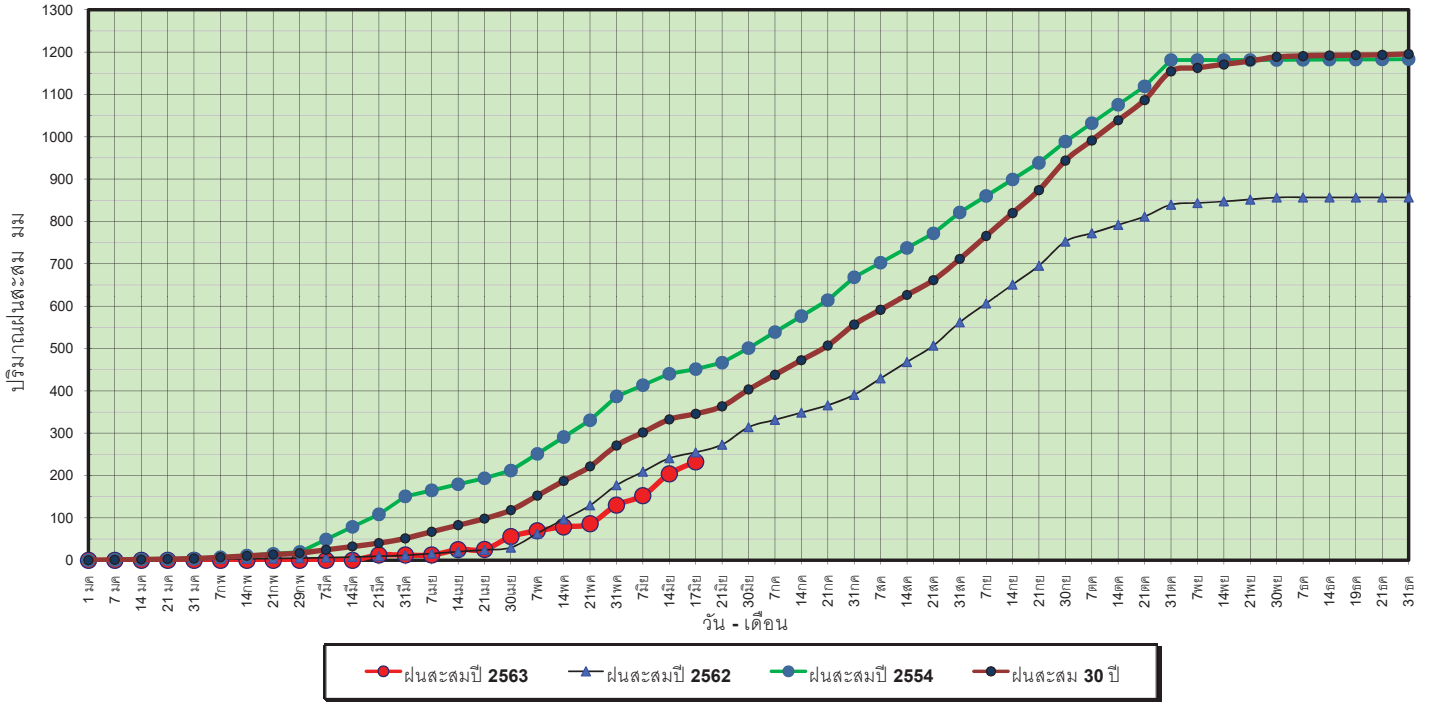
ข้อมูลจากกรมอุตุนิยมวิทยาจำนวน 16 สถานีข้อมูลปริมาณฝนสะสมถึง วันที่ 17 มิถุนายน 2563



ศูนย์ป้องกันโรคติดต่อ กรมทรัพยากรน้ำ

วันที่ 17 มิถุนายน 2563  
 ฝน30ปี = 346.02 มม. (สะสมทั้งปี = 1,195.72 มม.)  
 ปี62 = 254.88 มม. (สะสมทั้งปี = 857.04 มม.)  
 ปี63 = 232.38 มม.  
 เปรียบเทียบกับ ปี 62 **มีค่าน้อยกว่า** -22.50 มม.  
 เปรียบเทียบกับฝนเฉลี่ย 30 ปี **มีค่าน้อยกว่า** -113.64 มม.

### ปริมาณฝนสะสมภาคตะวันตก



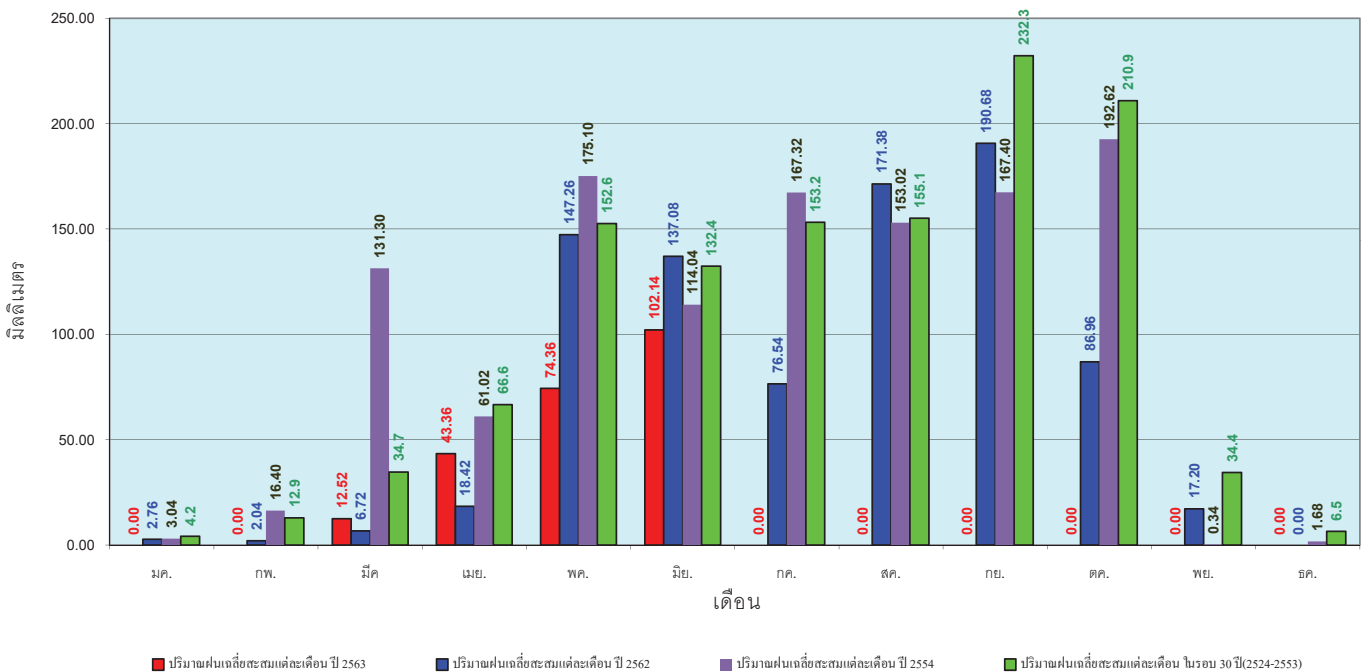
ข้อมูลจากกรมอุตุนิยมวิทยาจำนวน 5  
 สถานีข้อมูลปริมาณฝนสะสมถึง วันที่  
 17 มิถุนายน 2563



ศูนย์เมฆขลา ศูนย์ป้องกันวิกฤตน้ำ กรมทรัพยากรน้ำ

วันที่ 17 มิถุนายน 2563  
 ฝน30ปี = 346.02 มม. (สะสมทั้งปี = 1,195.72 มม.)  
 ปี62 = 254.88 มม. (สะสมทั้งปี = 857.04 มม.)  
 ปี63 = 232.38 มม.  
 เปรียบเทียบกับ ปี 62 **มีค่าน้อยกว่า** -22.50 มม.  
 เปรียบเทียบกับฝนเฉลี่ย 30 ปี **มีค่าน้อยกว่า** -113.64 มม.

### ปริมาณฝนเฉลี่ยสะสมรายเดือน ภาคตะวันตก



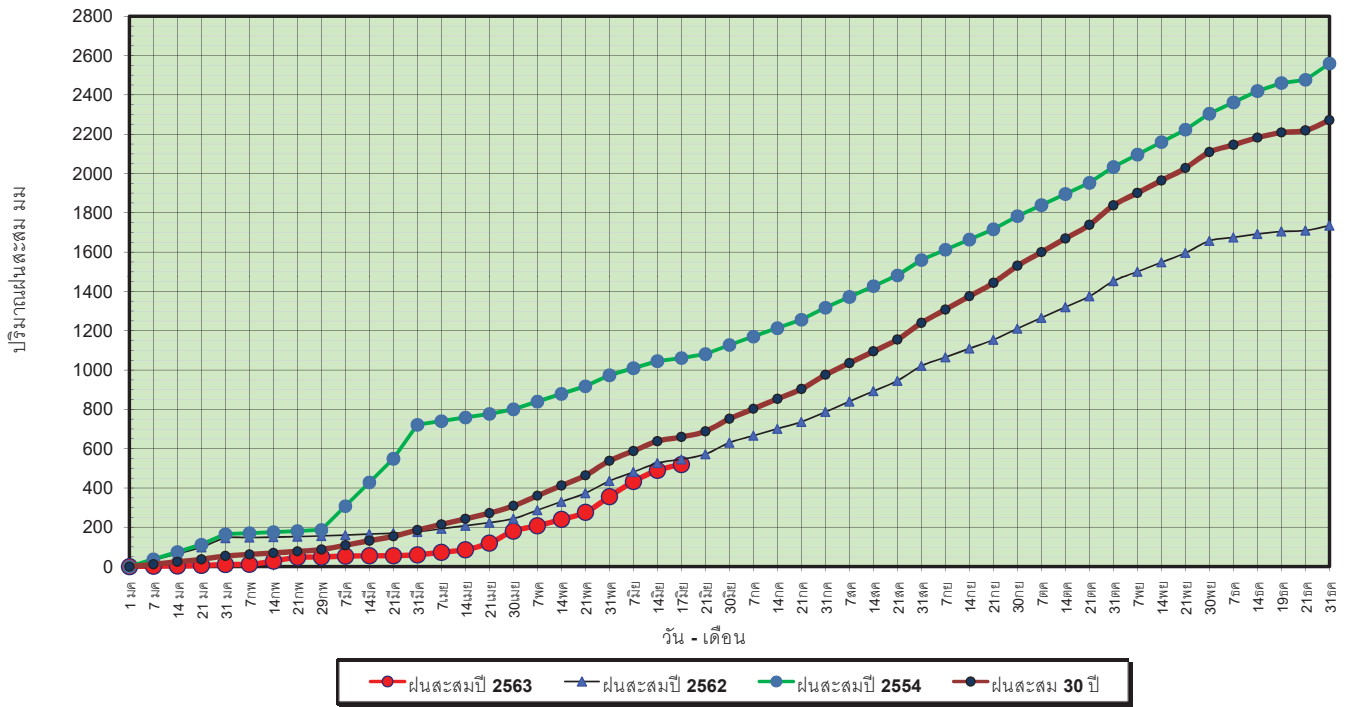
ข้อมูลจากกรมอุตุนิยมวิทยาจำนวน 5  
 สถานีข้อมูลปริมาณฝนสะสมถึง วันที่  
 17 มิถุนายน 2563



ศูนย์เมฆขลา ศูนย์ป้องกันวิกฤตน้ำ กรมทรัพยากรน้ำ

วันที่ 17 มิถุนายน 2563  
 ฝน30ปี = 659.90 มม. (สะสมทั้งปี = 2,271.55 มม.)  
 ปี62 = 546.02 มม. (สะสมทั้งปี = 1,733.06 มม.)  
 ปี63 = 519.82 มม.  
 เปรียบเทียบกับ ปี 62 **มีค่าน้อยกว่า** -26.20 มม.  
 เปรียบเทียบกับฝนเฉลี่ย 30 ปี **มีค่าน้อยกว่า** -140.08 มม.

ปริมาณฝนสะสมภาคใต้

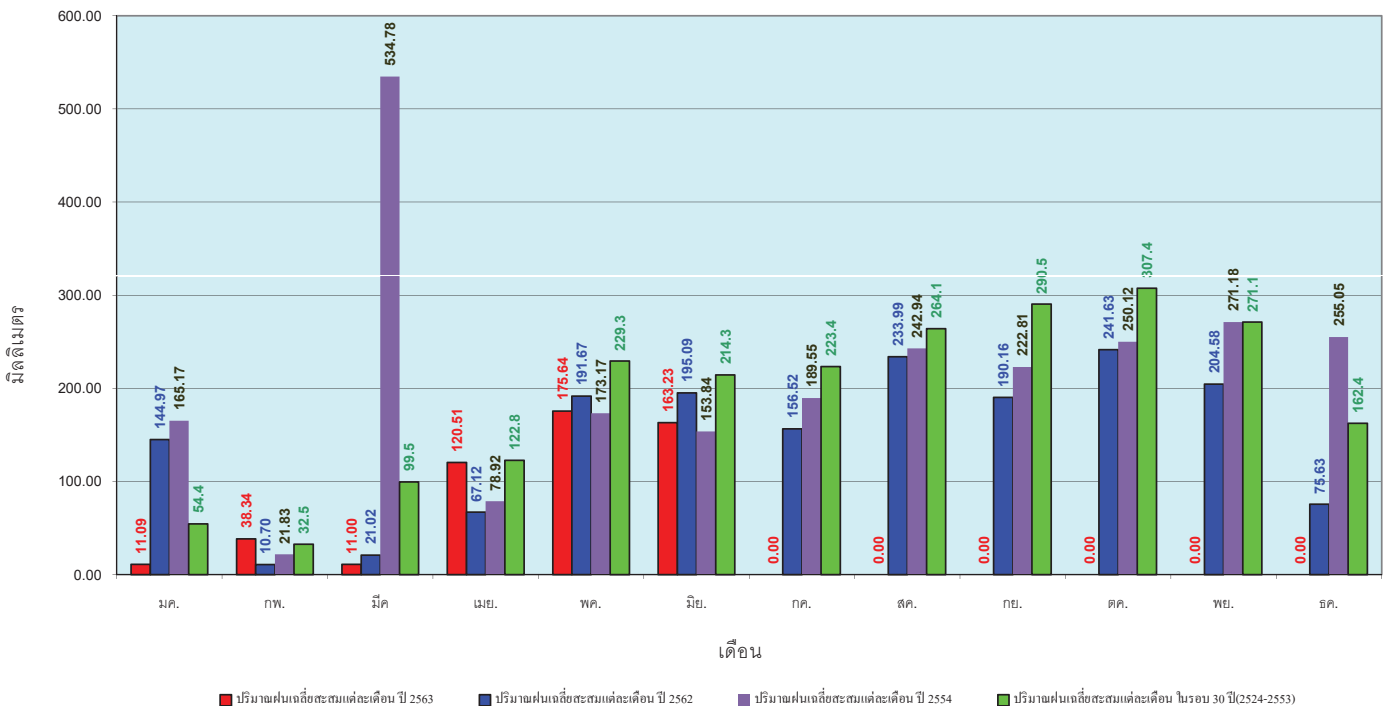


ข้อมูลจากกรมอุตุนิยมวิทยาจำนวน 29  
 สถานีข้อมูลปริมาณฝนสะสมถึง วันที่  
 17 มิถุนายน 2563



วันที่ 17 มิถุนายน 2563  
 ฝน30ปี = 659.90 มม. (สะสมทั้งปี = 2,271.55 มม.)  
 ปี62 = 546.02 มม. (สะสมทั้งปี = 1,733.06 มม.)  
 ปี63 = 519.82 มม.  
 เปรียบเทียบกับ ปี 62 **มีค่าน้อยกว่า** -26.20 มม.  
 เปรียบเทียบกับฝนเฉลี่ย 30 ปี **มีค่าน้อยกว่า** -140.08 มม.

ปริมาณฝนเฉลี่ยสะสมรายเดือน ภาคใต้



ข้อมูลจากกรมอุตุนิยมวิทยาจำนวน 29  
 สถานีข้อมูลปริมาณฝนสะสมถึง วันที่  
 17 มิถุนายน 2563



สถานการณ์น้ำในอ่างเก็บน้ำ  
ขนาดใหญ่ และขนาดกลาง







รายงานสถานการณ์น้ำ  
รายลุ่มน้ำ



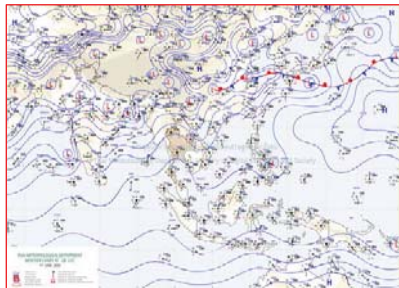
## รายงานสถานการณ์น้ำลุ่มน้ำยมและน่าน วันที่ 18 มิถุนายน 2563

### 1) สภาพภูมิอากาศ

#### ลักษณะอากาศทั่วไป (ที่มา: กรมอุตุนิยมวิทยา)

พยากรณ์อากาศ 24 ชั่วโมงข้างหน้า ประเทศไทยมีฝนตกหนักบางแห่งบริเวณภาคเหนือ ภาคตะวันออกเฉียงเหนือ ภาคกลาง กรุงเทพมหานครและปริมณฑล ภาคตะวันออก และภาคใต้ เนื่องจากมรสุมตะวันตกเฉียงใต้ยังคงพัดปกคลุมทะเลอันดามันและประเทศไทย ขอให้ประชาชนบริเวณพื้นที่เสี่ยงภัยในภาคเหนือ ภาคตะวันออกเฉียงเหนือ ภาคกลาง ภาคตะวันออก และภาคใต้ ระวังอันตรายจากฝนที่ตกหนัก และฝนที่ตกสะสม ซึ่งอาจทำให้เกิดน้ำท่วมฉับพลันและน้ำป่าไหลหลากได้

เมฆเป็นส่วนมาก กับมีฝนฟ้าคะนอง ร้อยละ 60 ของพื้นที่ และมีฝนตกหนักบางแห่ง บริเวณจังหวัด เชียงราย ลำปาง พะเยา แพร่ น่าน อุตรดิตถ์ ตาก กำแพงเพชร สุโขทัย พิษณุโลก เพชรบูรณ์ และพิจิตร อุณหภูมิต่ำสุด 23-25 องศาเซลเซียส อุณหภูมิสูงสุด 32-34 องศาเซลเซียส ผลคาดการณ์ปริมาณน้ำฝน ล่วงหน้า 1-7 วัน ในช่วงวันที่ 18 - 21 มิ.ย. 63 มีฝนฟ้าคะนองร้อยละ 30-40 ของพื้นที่ ส่วนในช่วงวันที่ 22 - 23 มิ.ย. 63 มีฝนฟ้าคะนองร้อยละ 60-70 ของพื้นที่ อุณหภูมิต่ำสุด 23-26 องศาเซลเซียส อุณหภูมิสูงสุด 33-37 องศาเซลเซียส



แผนที่อากาศ วันที่ 18 มิ.ย. 2563 เวลา 07.00 น.



ภาพถ่ายจากดาวเทียม วันที่ 18 มิ.ย. 2563

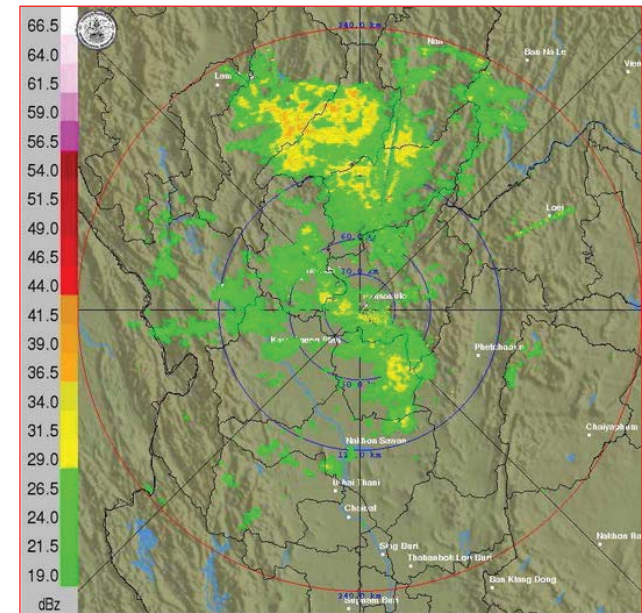
### 2) สถานการณ์ฝน

จากข้อมูลสถานการณ์ฝนในพื้นที่ลุ่มน้ำยมและน่านของวันที่ 18 มิถุนายน 2563 จากกรมทรัพยากรน้ำ กรมอุตุนิยมวิทยา กรมชลประทาน และสถาบันสารสนเทศทรัพยากรน้ำ (องค์การมหาชน) พบว่า มีปริมาณฝนตกในพื้นที่ลุ่มน้ำยมและน่าน บริเวณจังหวัดแพร่ น่าน สุโขทัย พิษณุโลก และพิจิตร มีปริมาณฝน 4.1 - 50.0 มม.

ข้อมูลสถานการณ์ฝนในพื้นที่ลุ่มน้ำยมและน่าน ณ วันที่ 18 มิถุนายน 2563 เวลา 07.00 น.

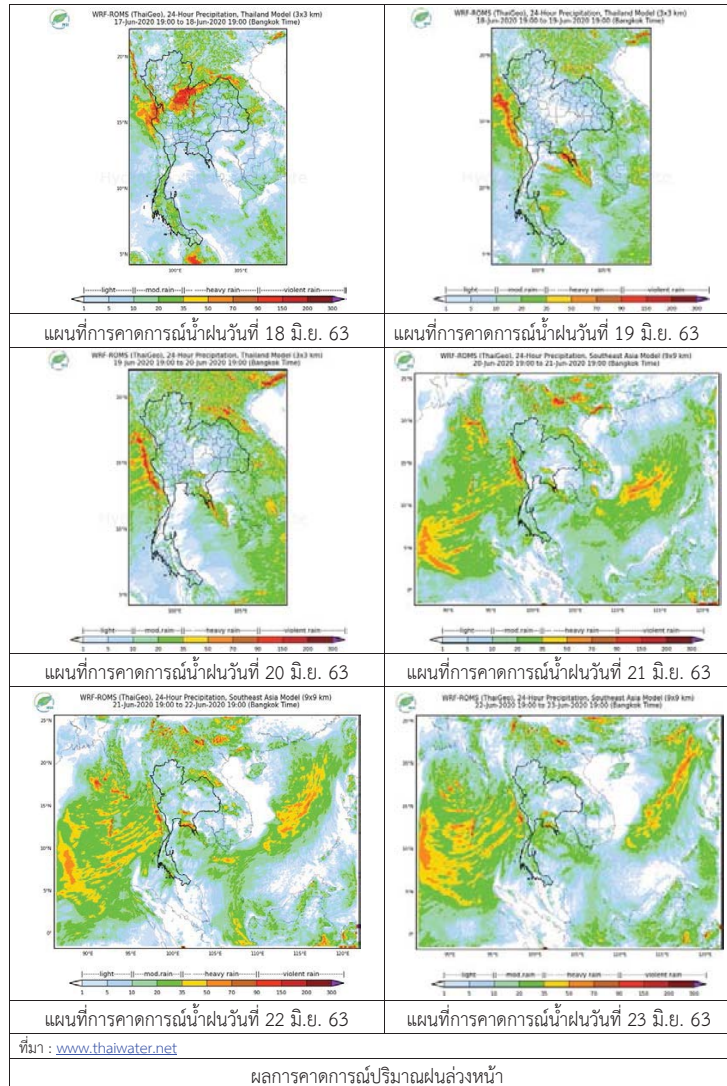
ลำดับ	สถานี	18 มิ.ย. 2563
1	อ.เมือง จ.แพร่	30.7
2	อ.ปัว จ.น่าน	46.0
3	อ.บ่อเกลือ จ.น่าน	50.0
4	อ.เมือง จ.อุตรดิตถ์	15.9
5	อ.งิ้วกราด จ.สุโขทัย	48.0
6	อ.เมือง จ.พิษณุโลก	13.5
7	อ.เมือง จ.พิจิตร	30.9

หมายเหตุ “ฝน” คือ ฝนวัดปริมาณไม่ได้ (ต่ำกว่า 0.1 มิลลิเมตร)



ภาพเรดาร์ตรวจอากาศ “พิษณุโลก” ณ วันที่ 18 มิถุนายน 2563 (ที่มา : กรมอุตุนิยมวิทยา)

สถานการณ์น้ำฝน



3) ข้อมูลปริมาณน้ำในลำน้ำ

ปัจจุบันสถานการณ์น้ำในลุ่มน้ำยมอยู่ในภาวะเฝ้าระวังน้ำแล้ง ระดับน้ำในลำน้ำส่วนใหญ่มีแนวโน้มทรงตัว และสถานการณ์น้ำในลำน้ำน่านอยู่ในภาวะเฝ้าระวังน้ำแล้ง ระดับน้ำในลำน้ำส่วนใหญ่มีแนวโน้มเพิ่มขึ้น สถานการณ์น้ำท่า (14 – 18 มิ.ย. 2563 ที่มา: กรมชลประทาน)

สถานี	แม่น้ำ	อำเภอ	จังหวัด	ระดับตลิ่ง	อาทิตย์	จันทร์	อังคาร	พุธ	พฤหัสบดี
				ปริมาณน้ำ (ลบ.ม./วิ.)	14 มิ.ย.	15 มิ.ย.	16 มิ.ย.	17 มิ.ย.	18 มิ.ย.
Y.14A	ยม	ศรีสัชชาลัย	สุโขทัย	12.00	0.56	0.55	0.55	0.57	1.24
				2,319	***	***	***	***	***
Y.16	ยม	บางระกำ	พิษณุโลก	7.00	-1.08	-1.08	-1.08	-1.08	-1.08
				207.0	***	***	***	***	***
Y.5	ยม	โพทะเล	พิจิตร	8.25	-1.00	-1.00	-1.00	-1.00	-1.00
				652	***	***	***	***	***
N.60	น่าน	ตรอน	อุตรดิตถ์	9.70	0.67	0.89	0.70	1.02	1.20
				2,055	92.01	129.10	96.36	157.50	188.10
N.27A	น่าน	พรหมพิราม	พิษณุโลก	9.17	0.88	0.79	1.13	0.75	1.13
				476	73.37	68.94	87.14	67.06	87.14
N.7A	น่าน	บางมูลนาก	พิจิตร	10.78	1.05	1.29	1.35	1.43	1.48
				1,152	86.36	97.83	100.90	105.20	107.90

\*\*\* ยังไม่ได้รับรายงาน



สถานีสะพานมหาไพธธี อ.เมือง จ.แพร่ (ลุ่มน้ำยม)



สถานีสะพานสุพรรณกัลยา อ.เมือง จ.พิษณุโลก (ลุ่มน้ำน่าน)

ปริมาณน้ำในลำน้ำในพื้นที่ลุ่มน้ำยมและน่าน

4) สรุป

- สถานการณ์น้ำในลุ่มน้ำยมอยู่ในภาวะเฝ้าระวังน้ำแล้ง ระดับน้ำในลำน้ำส่วนใหญ่มีแนวโน้มทรงตัว
- สถานการณ์น้ำในลุ่มน้ำน่านอยู่ในภาวะเฝ้าระวังน้ำแล้ง ระดับน้ำในลำน้ำส่วนใหญ่มีแนวโน้มเพิ่มขึ้น

## รายงานสถานการณ์น้ำลุ่มน้ำเจ้าพระยา วันที่ 18 มิถุนายน 2563

### 1) สภาพภูมิอากาศ

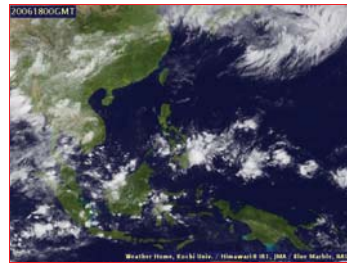
ลักษณะอากาศทั่วไป (ที่มา: กรมอุตุนิยมวิทยา)

พยากรณ์อากาศ 24 ชั่วโมงข้างหน้า ประเทศไทยมีฝนตกหนักบางแห่งบริเวณภาคเหนือ ภาคตะวันออกเฉียงเหนือ ภาคกลาง กรุงเทพมหานครและปริมณฑล ภาคตะวันออก และภาคใต้ เนื่องจากมรสุมตะวันตกเฉียงใต้ยังคงพัดปกคลุมทะเลอันดามันและประเทศไทย ขอให้ประชาชนบริเวณพื้นที่เสี่ยงภัยในภาคเหนือ ภาคตะวันออกเฉียงเหนือ ภาคกลาง ภาคตะวันออก และภาคใต้ ระวังอันตรายจากฝนที่ตกหนัก และฝนที่ตกสะสม ซึ่งอาจทำให้เกิดน้ำท่วมฉับพลันและน้ำป่าไหลหลากได้

สภาพอากาศภาคกลาง เมฆมาก กับมีฝนฟ้าคะนอง ร้อยละ 60 ของพื้นที่ และมีฝนตกหนักบางแห่ง บริเวณจังหวัดราชบุรี กาญจนบุรี อุทัยธานี นครสวรรค์ ชัยนาท ลพบุรี สระบุรี และสมุทรสงคราม อุณหภูมิ ต่ำสุด 22-25 องศาเซลเซียส อุณหภูมิสูงสุด 32-34 องศาเซลเซียส ลมตะวันตกเฉียงใต้ ความเร็ว 10-30 กม./ชม.



แผนที่อากาศ วันที่ 18 มิ.ย. 2563 เวลา 01.00 น.

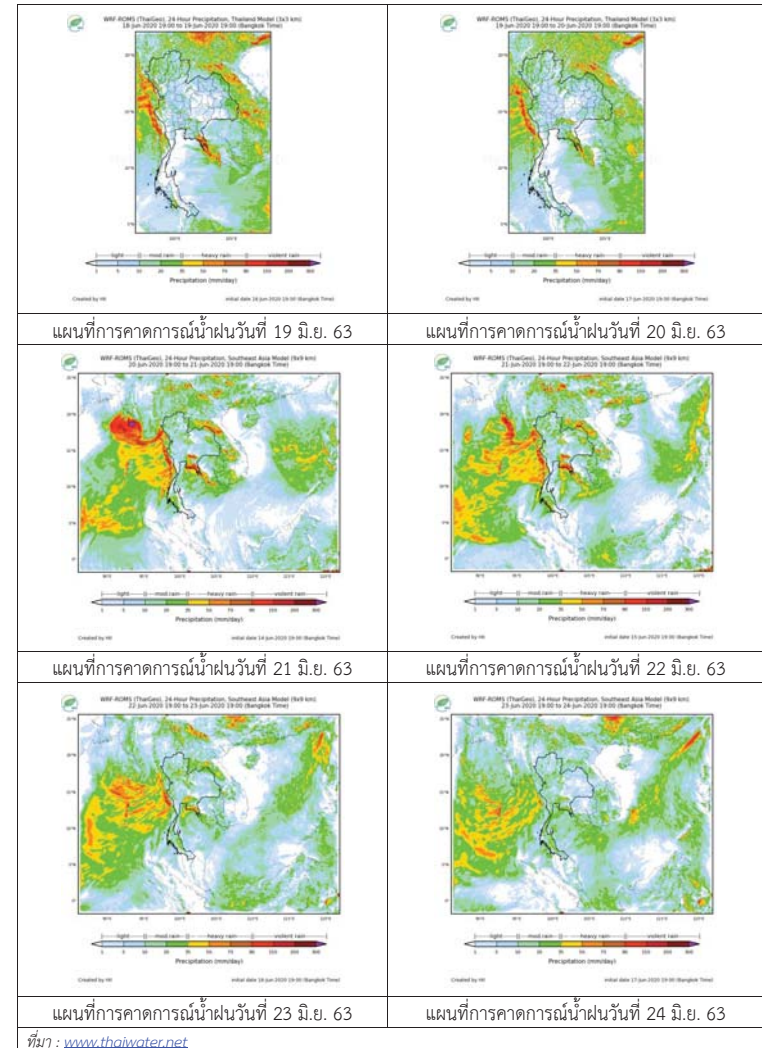


ภาพถ่ายจากดาวเทียม วันที่ 18 มิ.ย. 2563

### 2) สถานการณ์ฝน

จากข้อมูลสถานการณ์น้ำฝนในพื้นที่ลุ่มน้ำเจ้าพระยา (ภาคกลาง) ของวันที่ 18 มิถุนายน 2563 จากกรมทรัพยากรน้ำ กรมอุตุนิยมวิทยา กรมชลประทาน และสถาบันสารสนเทศทรัพยากรน้ำและการเกษตร (องค์การมหาชน) พบว่ามีฝนตกในพื้นที่ลุ่มน้ำทุกสถานี และมีปริมาณฝน 0.2-45.2 มม. ยกเว้น นครสวรรค์ พบฝนเล็กน้อย

## สถานการณ์น้ำฝน (แผนภาพคาดการณ์ฝนล่วงหน้าความละเอียดสูง WRF-ROMS Model)



## 3) ข้อมูลปริมาณน้ำในลำน้ำ

สถานการณ์น้ำท่า (16 มิ.ย. – 18 มิ.ย. 2563 ที่มา: กรมชลประทาน)

สถานี	แม่น้ำ	อำเภอ	จังหวัด	ระดับตลิ่ง	อังคาร	พุธ	พฤหัสบดี	แนวโน้ม (เพิ่ม/ ลด)
				ปริมาณน้ำ (ลบ.ม./วิ.)	16 มิ.ย.	17 มิ.ย.	18 มิ.ย.	
C.2	เจ้าพระยา	เมือง	นครสวรรค์	26.20	16.72	16.85	16.93	เพิ่มขึ้น
				3,590	116	129	137	
C.13	เขื่อน เจ้าพระยา	สรรพยา	ชัยนาท	16.34	13.29	13.29	13.38	เพิ่มขึ้น
				2,840	70	70	70	
C.3	เจ้าพระยา	เมือง	สิงห์บุรี	13.40	1.76	1.81	1.82	เพิ่มขึ้น
				2,900	**	**	**	
C.35	เจ้าพระยา	พระนครศรีอยุธยา	พระนครศรีอยุธยา	4.58	0.75	0.84	0.80	ทรงตัว
				1,179	**	**	**	
C.36	คลองบาง หลวง	บางบาล	พระนครศรีอยุธยา	4.00	0.23	0.32	0.28	ทรงตัว
				420	**	**	**	
C.37	คลอง บางบาน	บางบาล	พระนครศรีอยุธยา	3.80	0.21	0.30	0.30	ทรงตัว
				148	**	**	**	

สถานีทักดูข ต.ทักดูขได้อ.ชุมแสง  
จ.นครสวรรค์ (ลุ่มน้ำเจ้าพระยา)สถานีเสนา ต.เสนา อ.เสนา  
จ.พระนครศรีอยุธยา (ลุ่มน้ำเจ้าพระยา)สถานีบ้านป้อม ต.บ้านป้อม  
จ.พระนครศรีอยุธยา (ลุ่มน้ำเจ้าพระยา)สถานีบ้านท้ายตง ต.บางกระบือ อ.สามโคก  
จ.ปทุมธานี (ลุ่มน้ำเจ้าพระยา)

ปริมาณน้ำในลำน้ำต่างๆ ในพื้นที่ลุ่มน้ำเจ้าพระยา  
(หมายเหตุ ที่มา : <http://mekhala.dwr.go.th/cctv/>)

## 4) สรุป

สถานการณ์ในลุ่มน้ำเจ้าพระยาอยู่ในเกณฑ์ปกติ กล่าวคือ แนวโน้มระดับน้ำสถานีลุ่มน้ำเจ้าพระยา พบ เพิ่มขึ้นและทรงตัว โดยระดับน้ำเขื่อนเจ้าพระยามีปริมาณน้ำไหลผ่าน 70 ลบ.ม./วินาที ระดับน้ำเหนือเขื่อน + 13.38 ม.รทก. ระดับน้ำท้ายเขื่อน +5.51 ม.รทก.

## รายงานสถานการณ์น้ำลุ่มน้ำบางปะกง-ปราจีนบุรี วันที่ 18 มิถุนายน 2563

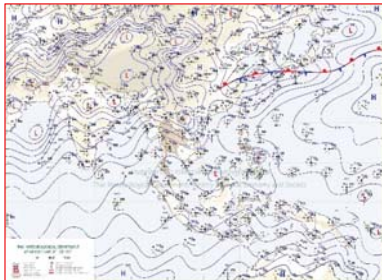
### 1) สภาพภูมิอากาศ (ที่มา : กรมอุตุนิยมวิทยา)

#### ลักษณะอากาศทั่วไป

พยากรณ์อากาศ 24 ชั่วโมงข้างหน้า ประเทศไทยยังคงมีฝนตกหนักบางแห่งบริเวณภาคเหนือ ภาคตะวันออกเฉียงเหนือ ภาคกลาง ภาคตะวันออก และภาคใต้ รวมทั้งกรุงเทพมหานครและปริมณฑล เนื่องจากมีหย่อมความกดอากาศต่ำปกคลุมบริเวณภาคเหนือ ภาคตะวันออกเฉียงเหนือตอนบนของประเทศไทย และประเทศลาว ในขณะที่มรสุมตะวันตกเฉียงใต้ยังคงพัดปกคลุมทะเลอันดามันและประเทศไทย

#### สภาพอากาศภาคตะวันออก

เมฆมาก กับมีฝนฟ้าคะนอง ร้อยละ 70 ของพื้นที่ และมีฝนตกหนักบางแห่ง บริเวณจังหวัดฉะเชิงเทรา ชลบุรี ระยอง จันทบุรี และตราด อุณหภูมิต่ำสุด 23-24 องศาเซลเซียส อุณหภูมิสูงสุด 30-31 องศาเซลเซียส ลมตะวันตกเฉียงใต้ ความเร็ว 15-30 กม./ชม. ทะเลมีคลื่นสูงประมาณ 1 เมตร บริเวณที่มีฝนฟ้าคะนองคลื่นสูงประมาณ 2 เมตร



แผนที่อากาศวันที่ 18 มิ.ย. 2563 เวลา 07.00 น.



ภาพถ่ายจากดาวเทียมวันที่ 18 มิ.ย. 2563 เวลา 07.00 น.

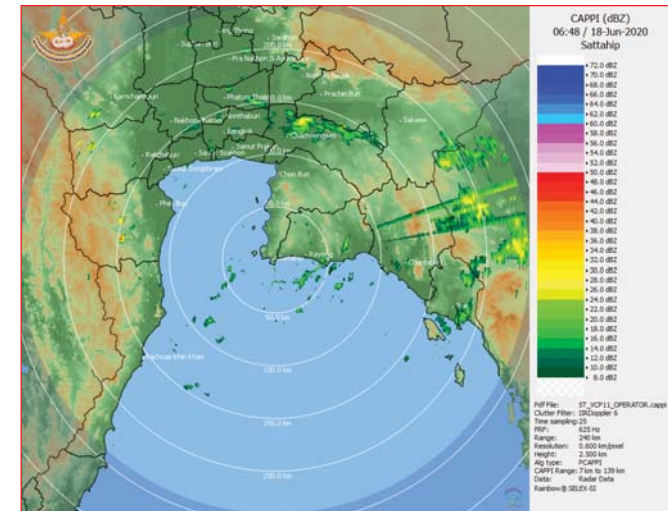
### 2) สถานการณ์ฝน

จากข้อมูลสถานการณ์ฝนในพื้นที่ลุ่มน้ำบางปะกง-ปราจีนบุรี ของวันที่ 18 มิถุนายน 2563 จากกรมอุตุนิยมวิทยา สถาบันสารสนเทศทรัพยากรน้ำ (องค์การมหาชน) กรมชลประทาน และกรมทรัพยากรน้ำ พบว่า พื้นที่ส่วนใหญ่มีฝนตกปานกลาง และมีฝนตกหนักบางพื้นที่ บริเวณจังหวัดนครนายก ฉะเชิงเทรา ปราจีนบุรี และชลบุรี โดยมีปริมาณฝน 25.2 – 59.7 มม.

ข้อมูลสถานการณ์ฝนในพื้นที่ลุ่มน้ำบางปะกง-ปราจีนบุรี ณ วันที่ 18 มิถุนายน 2563  
(ข้อมูลจากกรมอุตุนิยมวิทยา เวลา 07.00 น.)

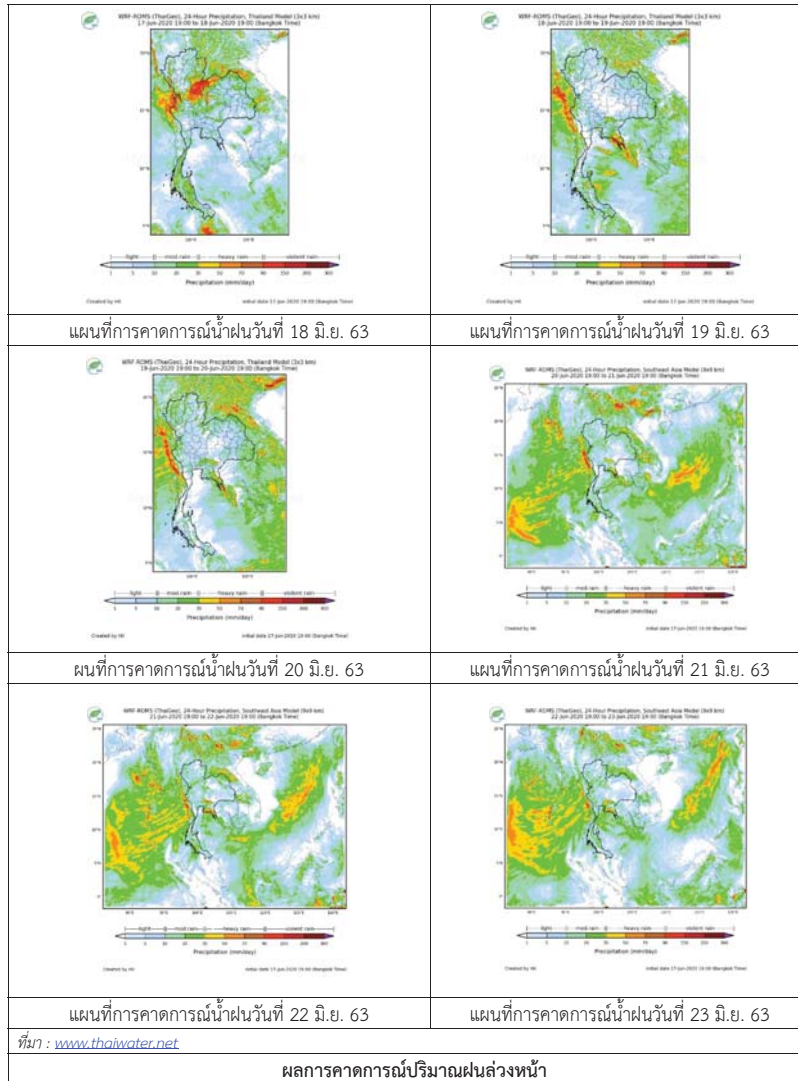
ลำดับ	พื้นที่	ปริมาณฝน (มม.)
1	อ.เมือง จ.นครนายก	36.4
2	อ.ปากพลี จ.นครนายก	25.2
3	อ.องครักษ์ จ.นครนายก	28.2
4	สนง. เกษตร จ.ฉะเชิงเทรา	34.5
5	สนง. เกษตรบ้านโพธิ์ จ.ฉะเชิงเทรา	26.2
6	อ.บางคล้า จ.ฉะเชิงเทรา	25.8
7	อ.บางน้ำเปรี้ยว จ.ฉะเชิงเทรา	42.8
8	อ.บางปะกง จ.ฉะเชิงเทรา	49.1
9	อ.เมือง จ.ปราจีนบุรี	31.8
10	อ.บ้านสร้าง จ.ปราจีนบุรี	37.4
11	อ.นาดี จ.ปราจีนบุรี	52.1
12	อ.เมือง จ.ชลบุรี	59.7

หมายเหตุ "ฝน" คือ ฝนวัดปริมาณไม่ได้ (ต่ำกว่า 0.1 มิลลิเมตร), "\*" คือ ไม่ได้รับข้อมูล



ภาพเรดาร์ตรวจอากาศ “สถานีสัตหีบ”  
ณ วันที่ 18 มิถุนายน 2563 เวลา 13.48 น.  
(ที่มา : กรมอุตุนิยมวิทยา)

สถานการณ์น้ำฝน



3) ข้อมูลปริมาณน้ำในลำน้ำ

สถานการณ์น้ำท่า (14 – 18 มิ.ย. 63 ที่มา : กรมชลประทาน เวลา 06.00 น.)

สถานี	อำเภอ	จังหวัด	ลุ่มน้ำ	ระดับ	อาทิตย์	จันทร์	อังคาร	พุธ	พฤหัสบดี	แนว โน้ม (เพิ่ม/ ลด)
				ความจุ ลำน้ำ (ลบ.ม./ จ.)	14 มิ.ย.	15 มิ.ย.	16 มิ.ย.	17 มิ.ย.	18 มิ.ย.	
Kgt.19A	เกาะ จันทร์	ชลบุรี	บางปะกง	4.8	1.65	1.64	1.64	1.65	1.65	ทรงตัว
				*	1.70	1.60	1.60	1.70	1.70	
Kgt.30	เทศบาล เมือง	ฉะเชิงเทรา	บางปะกง	1.70	*	*	*	*	*	*
				น้ำหนุ	*	*	*	*	*	
Ny.1B	เมือง	นครนายก	บางปะกง	8.81	3.79	4.07	4.44	4.22	4.46	เพิ่มขึ้น
				206	1.90	5.40	12.80	8.40	13.20	
Ny.3	บ้านนา	นครนายก	บางปะกง	6.26	2.83	2.87	2.87	2.87	2.88	เพิ่มขึ้น
				67.20	*	*	*	*	*	
Ny.4	เมือง	ปราจีนบุรี	บางปะกง	3.34	0.57	0.80	0.80	0.85	1.00	เพิ่มขึ้น
				185	3.40	8.00	*	*	*	
Ny.7	เมือง	นครนายก	บางปะกง	6.56	3.64	3.68	4.53	4.33	4.49	เพิ่มขึ้น
				*	*	*	*	*	*	
Kgt.1	เมือง	ปราจีนบุรี	ปราจีนบุรี	4.13	0.01	0.06	0.16	0.24	0.20	ลดลง
				774.00	*	*	*	*	*	
Kgt.3	กบินทร์ บุรี	ปราจีนบุรี	ปราจีนบุรี	10.20	0.12	0.14	0.14	0.15	0.25	เพิ่มขึ้น
				648.00	2.40	2.80	2.80	3.00	5.00	
Kgt.6	ศรีมหา โพธิ์	ปราจีนบุรี	ปราจีนบุรี	7.10	0.17	0.22	0.36	0.50	0.42	ลดลง
				-	*	*	*	*	*	
Kgt.9	เขา ฉกรรจ์	สระแก้ว	ปราจีนบุรี	10.00	3.70	3.71	3.70	3.70	3.71	เพิ่มขึ้น
				444.00	*	*	*	*	*	
Kgt.10	เมือง	สระแก้ว	ปราจีนบุรี	11.00	5.62	5.61	5.62	5.62	5.62	ทรงตัว
				300.00	*	*	*	*	*	
Kgt.13A	กบินทร์ บุรี	ปราจีนบุรี	ปราจีนบุรี	16.17	6.61	6.58	6.55	6.56	6.59	เพิ่มขึ้น
				417.20	*	*	*	*	*	
Kgt.14	นาดี	ปราจีนบุรี	ปราจีนบุรี	7.06	0.67	0.81	0.85	0.93	0.98	เพิ่มขึ้น
				313.00	*	*	*	*	*	

หมายเหตุ\* ไม่ได้รับข้อมูล



ปริมาณน้ำในลำน้ำในพื้นที่ลุ่มน้ำบางปะกง-ปราจีนบุรี วันที่ 18 มิถุนายน 2563



สถานีเชิงสะพานฉะเชิงเทรา ต.หน้าเมือง อ.เมือง จ.ฉะเชิงเทรา  
(ลุ่มน้ำบางปะกง – แม่น้ำบางปะกง)

4) สรุป

- สถานการณ์น้ำในลุ่มน้ำบางปะกง อยู่ในภาว่น้ำน้อย และระดับน้ำในลำน้ำส่วนใหญ่มีแนวโน้มเพิ่มขึ้น
- สถานการณ์น้ำในลุ่มน้ำปราจีนบุรี อยู่ในภาว่น้ำน้อย และระดับน้ำในลำน้ำส่วนใหญ่มีแนวโน้มเพิ่มขึ้น

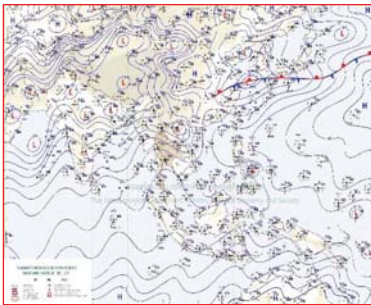
## รายงานสถานการณ์น้ำลุ่มน้ำทะเลสาบสงขลา วันที่ 18 มิถุนายน 2563

### 1) สภาพภูมิอากาศ

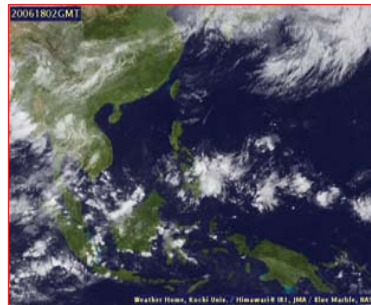
ลักษณะอากาศทั่วไป (ที่มา: กรมอุตุนิยมวิทยา)

พยากรณ์อากาศ 24 ชั่วโมงข้างหน้า ประเทศไทยมีฝนตกหนักบางแห่งบริเวณภาคเหนือ ภาคตะวันออกเฉียงเหนือ ภาคกลาง กรุงเทพมหานครและปริมณฑล ภาคตะวันออก และภาคใต้ เนื่องจากมรสุมตะวันตกเฉียงใต้ยังคงพัดปกคลุมทะเลอันดามันและประเทศไทย ขอให้ประชาชนบริเวณพื้นที่เสี่ยงภัยในภาคเหนือ ภาคตะวันออกเฉียงเหนือ ภาคกลาง ภาคตะวันออก และภาคใต้ ระวังอันตรายจากฝนที่ตกหนัก และฝนที่ตกสะสม ซึ่งอาจทำให้เกิดน้ำท่วมฉับพลันและน้ำป่าไหลหลากได้

สภาพอากาศภาคใต้ฝั่งตะวันออก เมฆเป็นส่วนมาก กับมีฝนฟ้าคะนอง ร้อยละ 40 ของพื้นที่ และมีฝนตกหนักบางแห่ง บริเวณจังหวัดเพชรบุรี ประจวบคีรีขันธ์ ชุมพร และสุราษฎร์ธานี อุณหภูมิสูงสุด 24-25 องศาเซลเซียส อุณหภูมิต่ำสุด 32-35 องศาเซลเซียส ผลคาดการณ์ปริมาณน้ำฝนล่วงหน้า 1-7 วัน ในช่วงวันที่ 19 – 20 มิ.ย. 63 มีฝนฟ้าคะนองร้อยละ 40-60 ของพื้นที่



แผนที่อากาศ วันที่ 18 มิ.ย. 2563 เวลา 07.00 น.



ภาพถ่ายจากดาวเทียม วันที่ 18 มิ.ย. 2563

### 2) สถานการณ์ฝน

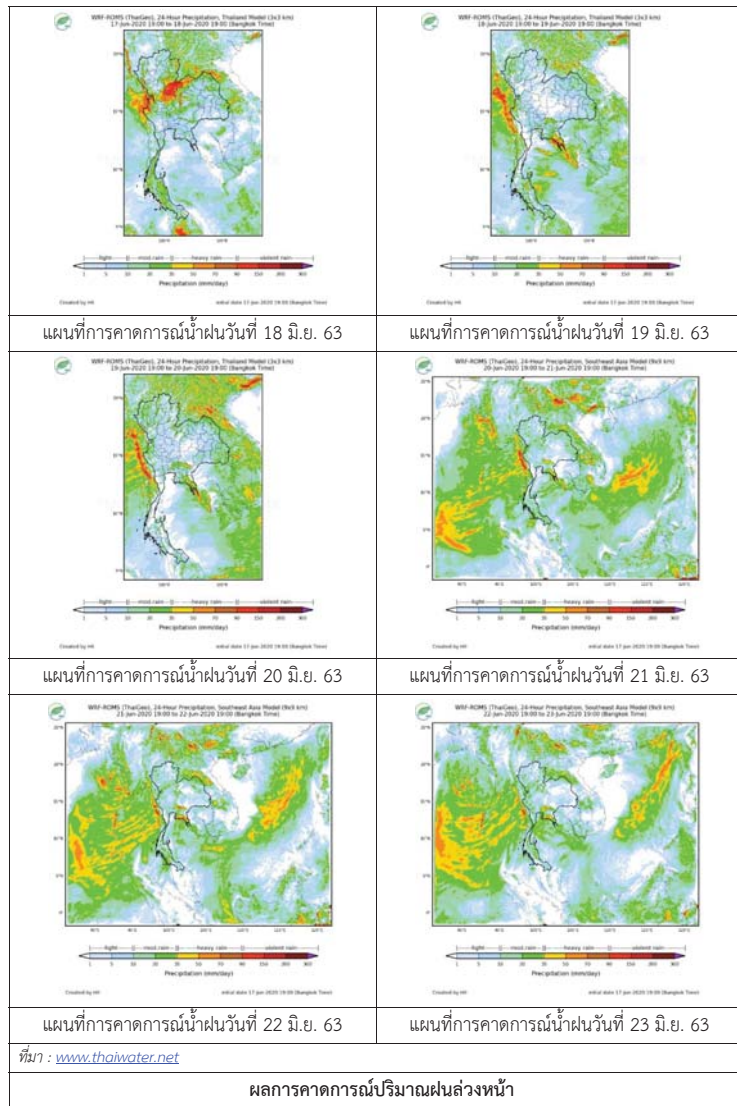
จากข้อมูลสถานการณ์ฝนในพื้นที่ลุ่มน้ำทะเลสาบสงขลาของวันที่ 18 มิถุนายน 2563 จากกรมทรัพยากรน้ำ กรมอุตุนิยมวิทยา กรมชลประทาน และสถาบันสารสนเทศทรัพยากรน้ำ (องค์การมหาชน) พบว่า มีฝนตกในพื้นที่ บริเวณอำเภอควนขนุน ปากพะยูน ป่าบอน ป่าพะยอม และอำเภอเมือง จังหวัดพัทลุง บริเวณอำเภอสะเดา สิงหนคร หาดใหญ่ และอำเภอเมือง จังหวัดสงขลา ปริมาณฝน “ฝ” – 53.9 มิลลิเมตร

ข้อมูลสถานการณ์ฝนในพื้นที่ลุ่มน้ำทะเลสาบสงขลา ณ วันที่ 18 มิถุนายน 2563 เวลา 07.00 น.

ลำดับ	สถานี	ปริมาณฝน (มม.)
1	อ.ควนขนุน จ.พัทลุง	20.0
2	อ.ปากพะยูน จ.พัทลุง	31.8
3	อ.ป่าบอน จ.พัทลุง	30.6
4	อ.ป่าพะยอม จ.พัทลุง	20.0
5	อ.เมือง จ.พัทลุง	20.0
6	ต.ท่าโพธิ์ อ.สะเดา จ.สงขลา	53.9
7	อ.สิงหนคร จ.สงขลา	“ฝ”
8	ต.คลองหอยโข่ง อ.หาดใหญ่ จ.สงขลา	35.4
9	คองหงษ์ สกข. ต.คองหงส์ อ.หาดใหญ่ จ.สงขลา	13.4
10	ต.บ่อหยาง อ.เมือง จ.สงขลา	7.0

หมายเหตุ “ฝ” คือ ฝนวัดปริมาณไม่ได้ (ต่ำกว่า 0.1 มิลลิเมตร)

สถานการณ์น้ำฝน



3) ข้อมูลปริมาณน้ำในลำน้ำ

ลุ่มน้ำทะเลสาบสงขลา ปัจจุบันสถานการณ์น้ำในลำน้ำโดยทั่วไปอยู่ในภาวะปกติ ระดับน้ำในลำน้ำส่วนใหญ่มีแนวโน้มเพิ่มขึ้น

สถานการณ์น้ำท่า (14 – 18 มิ.ย. 2563 ที่มา : กรมชลประทาน)

สถานี	แม่น้ำ	อำเภอ	จังหวัด	ระดับน้ำ- ม.	อาทิตย์	จันทร์	อังคาร	พุธ	พฤหัสบดี
				ปริมาณน้ำ- ลบ.ม./วิ. (ระดับเดือน กัน)	14 มิ.ย.	15 มิ.ย.	16 มิ.ย.	17 มิ.ย.	18 มิ.ย.
X.170	คลองลำ	ศรีนครินทร์	พัทลุง	25.20	20.72	20.73	20.75	20.73	20.72
				580.00	3.00	3.25	3.75	3.25	3.00
X.265	คลองน้อย	เมือง	พัทลุง	8.00	6.52	6.63	6.46	6.45	6.50
				7.00	-	-	-	-	-
.1X.174	คลองหะ	หาดใหญ่	สงขลา	8.88	4.25	4.30	4.26	4.24	4.34
				388.00	1.25	1.50	1.30	1.20	1.70
X.173A	คลองอู่ ตะเภา	สะเดา	สงขลา	15.90	10.36	10.20	10.53	10.53	11.42
				258.00	10.60	9.00	12.30	12.30	24.30
X.90	คลองอู่ ตะเภา	คลองหอย โขง	สงขลา	8.00	2.29	2.36	2.40	2.52	3.11
				580.00	7.80	9.20	10.00	14.80	41.50
X.44	คลองอู่ ตะเภา	หาดใหญ่	สงขลา	7.40	0.25	0.05	0.11	0.12	0.53
				582.00	12.25	7.25	8.75	9.00	19.90

ข้อมูลระดับน้ำจากระบบตรวจวัดสภาพทางไกลอัตโนมัติลุ่มน้ำทะเลสาบสงขลา กรมทรัพยากรน้ำประจำวันวันที่ 18 มิถุนายน 2563

ข้อมูลระดับน้ำ (16 – 18 มิ.ย. 2563 ที่มา : กรมทรัพยากรน้ำ)

สถานี	ตำบล	อำเภอ	จังหวัด	ระดับ ตลิ่ง (ต่ำสุด)	อังคาร	พุธ	พฤหัสบดี
					16 มิ.ย.	17 มิ.ย.	18 มิ.ย.
คลองอู่ตะเภาตอนบน	พังงา	สะเดา	สงขลา	19.87	12.17	12.52	12.52
คลองอู่ตะเภาตอนล่าง	หาดใหญ่	หาดใหญ่	สงขลา	8.93	0.21	0.20	1.14
คลองตะโหมด(ท่าเขียด)	แม่ขรี	ตะโหมด	พัทลุง	27.94	21.99	21.99	22.03
ลำปำ	ลำปำ	เมือง	พัทลุง	1.15	-0.78	-0.77	-0.75

ปริมาณน้ำในลำน้ำของคลองต่างๆ ในพื้นที่ลุ่มน้ำทะเลสาบสงขลา วันที่ 18 มิถุนายน 2563

สถานีคลองอยู่ตะเภาตอนล่าง - ต.หาดใหญ่ อ.หาดใหญ่ จ.สงขลา  
(ลุ่มน้ำทะเลสาบสงขลา)



สถานีคลองตะโหมด (ท่าเขียด) - อ.ตะโหมด จ.สงขลา  
(ลุ่มน้ำทะเลสาบสงขลา)



#### 4) สรุป

สถานการณ์น้ำในลุ่มน้ำทะเลสาบสงขลาประจำวันที่ 18 มิถุนายน 2563 ปัจจุบันสถานการณ์น้ำในลำน้ำโดยทั่วไปอยู่ในภาวะปกติ ระดับน้ำในลำน้ำส่วนใหญ่มีแนวโน้มเพิ่มขึ้น