



**รายงานการเฝ้าระวังติดตามสถานการณ์น้ำและความช่วยเหลือ  
ศูนย์ปฏิบัติการทรัพยากรธรรมชาติและสิ่งแวดล้อม (ด้านทรัพยากรน้ำ)  
กระทรวงทรัพยากรธรรมชาติและสิ่งแวดล้อม**

**ศูนย์ป้องกันวิกฤติน้ำ กรมทรัพยากรน้ำ**

โทรศัพท์ ๐ ๒๒๗๑ ๖๐๐๐ ต่อ ๖๔๔๕ โทรสาร ๐ ๒๒๗๘ ๖๖๒๙ www.dwr.go.th ID Line: mekhalawoc Email: mekhala@dwr.mail.go.th

**ศูนย์เทคโนโลยีสารสนเทศทรัพยากรน้ำบาดาล กรมทรัพยากรน้ำบาดาล**

โทรศัพท์ ๐ ๒๖๖๖ ๗๐๙๐ โทรสาร ๐ ๒๖๖๖ ๗๑๐๐ www.dgr.go.th Email: itcenter@dgr.mail.go.th

**สำนักงานนโยบายและแผนทรัพยากรธรรมชาติและสิ่งแวดล้อม**

โทรศัพท์ ๐ ๒๒๖๕๖๕๐๐ www.onep.go.th Email: webmaster@onep.go.th

รายงานฉบับที่ ๑๙๘/๒๕๖๓

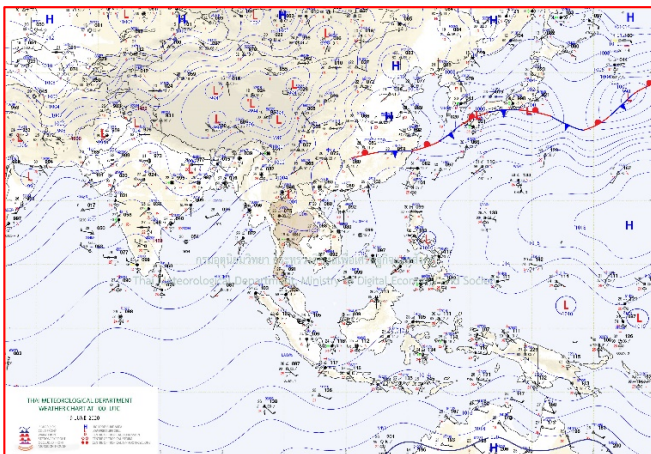
เวลา ๑๕.๐๐ น.

วันที่ ๑๙ มิถุนายน ๒๕๖๓

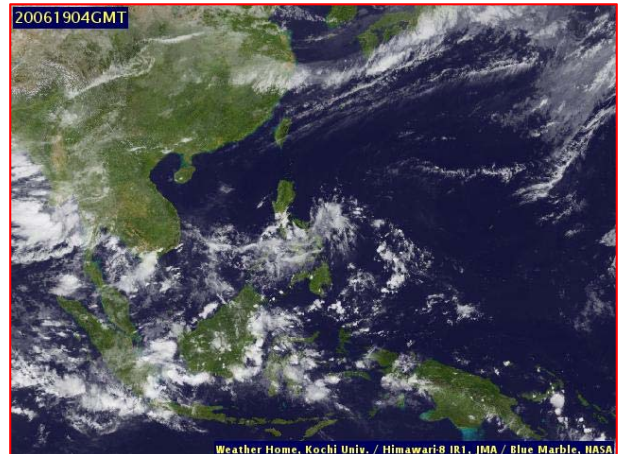
เรียนรมว.ทส. เลขาธิการ รมว.ทส. ที่ปรึกษา รมว.ทส. ปกท.ทส. รอง ปกท.ทส. อทน. อทบ. และหน่วยงานที่เกี่ยวข้อง

**๑. สถานะอากาศ เวลา ๑๒.๐๐ น. (กรมอุตุนิยมวิทยา)**

พยากรณ์อากาศ ๒๔ ชั่วโมงข้างหน้า บริเวณภาคเหนือ ภาคกลาง ภาคตะวันออก และภาคใต้ ยังคงมีฝนต่อเนื่อง และมีฝนตกหนักบางแห่งบริเวณภาคเหนือ ภาคกลาง ภาคตะวันออก และภาคใต้ฝั่งตะวันตก เนื่องจากมรสุมตะวันตกเฉียงใต้ ยังคงพัดปกคลุมทะเลอันดามันและประเทศไทย ประกอบกับมีหย่อมความกดอากาศต่ำปกคลุมบริเวณประเทศพม่าและลาวตอนบน ขอให้ประชาชนบริเวณพื้นที่เสี่ยงภัยในภาคเหนือ ระวังอันตรายจากฝนตกหนักและฝนที่ตกสะสม ซึ่งอาจทำให้เกิดน้ำท่วมฉับพลันและน้ำป่าไหลหลากได้

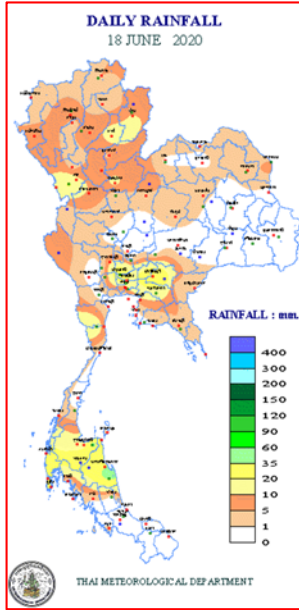


แผนที่อากาศ วันที่ ๑๙ มิ.ย. ๒๕๖๓ เวลา ๐๗.๐๐ น.



ภาพถ่ายดาวเทียม วันที่ ๑๙ มิ.ย. ๒๕๖๓ เวลา ๑๑.๐๐ น.

## ๒. ปริมาณฝนสะสม ณ เวลา ๐๗.๐๐น.(เมื่อวาน) - ๐๗.๐๐ น.(วันนี้)(กรมอุตุนิยมวิทยา)



จุดตรวจวัด	ปริมาณฝน (มม.)
จ.นครศรีธรรมราช (สภข.)	๕๔.๗
จ.สุราษฎร์ธานี (สภข.)	๓๘.๐
จ.ปทุมธานี (สภข.)	๓๕.๖
จ.ปราจีนบุรี	๓๒.๔
จ.ปราจีนบุรี (กบินทร์บุรี)	๒๗.๘
จ.ภูเก็ต (ศูนย์ฯ)	๒๕.๐
จ.พังงา (ตะกั่วป่า)	๒๔.๕
จ.ตาก (ดอยมูเซอ สภข.)	๒๒.๔

## ๓. ปริมาณฝนสะสมของพื้นที่ลาดเชิงเขา ๑๒ ชม. ที่ผ่านมา (กรมทรัพยากรน้ำ)

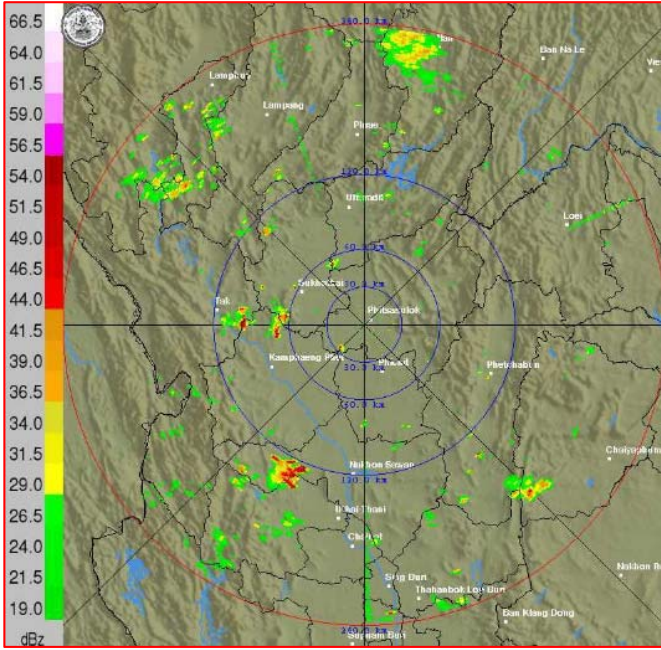
จุดตรวจวัด	ระดับการเตือน	ปริมาณฝน (มม./๑๒ ชม.)
บ้านช่องช้าง ต.พรุพี อ.บ้านนาสาร จ.สุราษฎร์ธานี	-	๒๑.๕
บ้านธารวางศ์อารีย์ ต.เพิ่มพูนทรัพย์ อ.บ้านนาสาร จ.สุราษฎร์ธานี	-	๑๗.๐
บ้านกองขากน้อย ต.สะเมิงใต้ อ.สะเมิง จ.เชียงใหม่	-	๑๕.๕
บ้านปางหินฝน ต.ปางหินฝน อ.แม่แจ่ม จ.เชียงใหม่	-	๑๒.๕
บ้านแม่ชะนิล ต.บ้านปาง อ.หางดง จ.เชียงใหม่	-	๑๒.๐
บ้านกองขากหลวง ต.สะเมิงใต้ อ.สะเมิง จ.เชียงใหม่	-	๑๒.๐
บ้านศรีไกรลาศ ต.นาบ่อคำ อ.เมืองกำแพงเพชร จ.กำแพงเพชร	-	๑๑.๐
บ้านธารทอง ต.แม่เงิน อ.เชียงใหม่ จ.เชียงใหม่	-	๙.๐
บ้านเหนือ ต.บ้านใต้ อ.เกาะพะงัน จ.สุราษฎร์ธานี	-	๙.๐
บ้านอ่าวกลาง ต.วังมะปรางเหนือ อ.วังวิเศษ จ.ตรัง	-	๘.๐
บ้านแม่สาย (บ้านถ้ำผาจม) ต.เวียงพางคำ อ.แม่สาย จ.เชียงราย	-	๘.๐
บ้านจุฬารักษ์พัฒนา ต.เขาพระ อ.พิปูน จ.นครศรีธรรมราช	-	๗.๐
บ้านผาหมี ต.เวียงพางคำ อ.แม่สาย จ.เชียงราย	-	๗.๐

## ๔. ค่าความชื้นในดิน (กรมทรัพยากรน้ำ/คณะกรรมการแม่น้ำโขง)

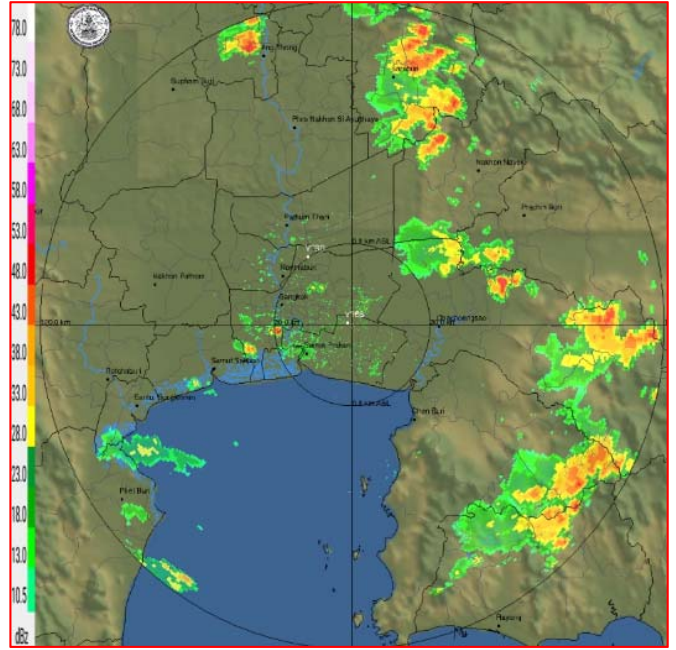
ภูมิภาค	ความชื้นในดิน [-] ๑ มิ.ย. ๖๓	ความชื้นในดิน [-] ๑๖ มิ.ย. ๖๓	แนวโน้ม
เหนือ	๐-๒๐	๒๐-๔๐	เพิ่มขึ้น
กลาง	๒๐-๔๐	๖๐-๘๐	เพิ่มขึ้น
ตะวันออกเฉียงเหนือ	๒๐-๔๐	๖๐-๘๐	เพิ่มขึ้น
ตะวันออก	๒๐-๔๐	๔๐-๖๐	เพิ่มขึ้น
ตะวันตก	๒๐-๔๐	๔๐-๖๐	เพิ่มขึ้น
ใต้	๔๐-๖๐	๖๐-๘๐	เพิ่มขึ้น

หมายเหตุ : ความชื้นในดิน ๐ หมายถึง ดินที่แห้งสนิท และ ๑๐๐ หมายถึง ดินที่อิ่มน้ำ

**๕.เรดาร์ตรวจอากาศ ณ วันที่ ๑๙ มิถุนายน ๒๕๖๓ (กรมอุตุนิยมวิทยา)**



สถานีพิษณุโลก เวลา ๑๔.๓๐ น.



สถานีสุวรรณภูมิ เวลา ๑๔.๔๐ น.

จากเรดาร์ตรวจอากาศจะพบว่ามีกลุ่มเมฆฝนบริเวณภาคเหนือ ภาคตะวันออกเฉียงเหนือ ภาคกลาง ภาคตะวันออก และภาคใต้ของประเทศไทย

**๖. สถานการณ์น้ำในแหล่งเก็บกักน้ำ ณ วันที่ ๑๙ มิถุนายน ๒๕๖๓ (กรมชลประทาน กรมทรัพยากรน้ำ และสททช.)**

๖.๑ สภาพน้ำในอ่างเก็บน้ำขนาดใหญ่ปริมาตรน้ำในอ่างฯ ๓๐,๗๙๙ ล้าน ลบ.ม.คิดเป็นร้อยละ ๔๓ (ปริมาตรน้ำใช้การได้ ๗,๕๑๙ ล้าน ลบ.ม. คิดเป็นร้อยละ ๑๖) ปริมาตรน้ำในอ่างฯ เทียบกับปี ๒๕๖๒ (๓๖,๔๖๒ ล้าน ลบ.ม. คิดเป็นร้อยละ ๕๑) น้อยกว่าปี ๒๕๖๒ จำนวน ๕,๖๖๓ ล้าน ลบ.ม. ปริมาณน้ำไหลลงอ่างฯ จำนวน ๔๗.๖๐ ล้าน ลบ.ม. ปริมาณน้ำระบาย จำนวน ๕๑.๔๕ ล้าน ลบ.ม. สามารถรับน้ำได้อีก ๔๐,๑๒๗ ล้าน ลบ.ม.

อ่างเก็บน้ำ	ปริมาตรน้ำในอ่าง		ปริมาตรน้ำใช้การได้		ปริมาตรน้ำไหลลงอ่าง		ปริมาตรน้ำระบาย		ปริมาตรน้ำรับได้อีก (ล้าน ม. <sup>๓</sup> ) (ความจุที่ รนส.- ปริมาตรน้ำปัจจุบัน)
	ปริมาตร (ล้าน ม. <sup>๓</sup> )	% น้ำเก็บกัก	ปริมาตร (ล้าน ม. <sup>๓</sup> )	% น้ำใช้การ	วันนี้ (ล้าน ม. <sup>๓</sup> )	เมื่อวาน (ล้าน ม. <sup>๓</sup> )	วันนี้ (ล้าน ม. <sup>๓</sup> )	เมื่อวาน (ล้าน ม. <sup>๓</sup> )	
๑.ภูมิพล	๔,๐๔๗	๓๐	๒๔๗	๓	๑.๕๖	๒.๘๐	๖.๐๐	๖.๐๐	๙,๔๑๕
๒.สิริกิติ์	๓,๓๔๐	๓๕	๔๙๐	๗	๑๓.๕๒	๑๔.๙๗	๑๑.๕๑	๑๑.๕๙	๗,๑๖๘
๓.จุฬารัตน์	๔๔	๒๗	๗	๖	๐.๑๕	๐.๑๕	๐.๐๐	๐.๐๐	๑๓๗
๔.อุบลรัตน์	๓๑๙	๑๓	-๒๖๒	-๑๔	๐.๑๓	๐.๑๓	๐.๓๐	๐.๓๐	๔,๓๒๑
๕.ลำปาว	๖๔๘	๓๓	๕๔๘	๒๙	๑.๓๙	๐.๐๐	๐.๗๙	๐.๗๙	๑,๘๐๒
๖.สิรินธร	๑,๐๐๑	๕๑	๑๖๙	๑๕	๖.๓๕	๐.๖๗	๐.๐๐	๐.๐๐	๙๖๕
๗.ป่าสักชลสิทธิ์	๑๑๑	๑๒	๑๐๘	๑๑	๐.๖๒	๑.๔๘	๐.๔๓	๐.๔๓	๘๔๙
๘.ศรีนครินทร์	๑๒,๑๕๐	๖๘	๑,๘๘๕	๒๕	๕.๐๐	๑.๕๑	๙.๐๓	๙.๑๔	๖,๖๒๐
๙.วชิราลงกรณ์	๓,๙๑๕	๔๔	๙๐๓	๑๕	๔.๘๔	๗.๐๙	๙.๐๑	๘.๙๐	๗,๐๘๕
๑๐.ขุนด่านปราการชล	๒๙	๑๓	๒๕	๑๑	๑.๓๗	๑.๑๔	๐.๐๐	๐.๐๐	๑๙๖
๑๑.รัชชประภา	๒,๗๖๙	๔๙	๑,๔๑๗	๓๓	๔.๐๒	๔.๒๓	๓.๖๙	๕.๑๐	๓,๓๗๕
๑๒.บางบาล	๙๖๗	๖๗	๖๙๑	๕๙	๒.๓๘	๒.๘๘	๓.๙๙	๔.๐๕	๖๒๓

๖.๒ อ่างเก็บน้ำขนาดกลาง ๓๕๐ แห่ง มีปริมาณน้ำ ๑,๖๐๕ ล้าน ลบ.ม. (๒๙%) ปริมาณน้ำใช้การ ๑,๒๗๐ ล้าน ลบ.ม. (๒๕%)

๖.๓ แหล่งน้ำธรรมชาติขนาดใหญ่ ๖ แห่ง มีปริมาณน้ำรวม ๑๖๑.๑๘ ล้าน ลบ.ม. (๓๑%)

๖.๔ แหล่งน้ำในพื้นที่นอกเขตชลประทาน ๑๔๑,๐๒๒ แห่ง มีปริมาณน้ำรวม ๑,๖๖๐ ล้าน ลบ.ม.



### ๗. สถานการณ์น้ำในประเทศ ณ วันที่ ๑๖ - ๑๙ มิถุนายน ๒๕๖๓ (กรมชลประทาน)

สถานี	แม่น้ำ	อำเภอ	จังหวัด	ระดับ ตลิ่ง (ม.รทก.)	ระดับน้ำ (ม.รทก.)				แนวโน้ม	เปรียบ เทียบ ระดับตลิ่ง
					อังคาร	พุธ	พฤหัสบดี	ศุกร์		
					๑๖ มิ.ย.	๑๗ มิ.ย.	๑๘ มิ.ย.	๑๙ มิ.ย.		
P.๑	ปิง	เมือง	เชียงใหม่	๓.๗๐	๑.๔๒	๐.๙๕	๐.๙๐	๐.๘๙	ลดลง	-๒.๘๑
W.๑C	วัง	เมือง	ลำปาง	๕.๒๐	-๐.๘๑	-๐.๘๐	-๐.๗๗	-๐.๗๘	ลดลง	-๕.๙๘
Y.๑๖	ยม	บางระกำ	พิษณุโลก	๗.๓๐	-๑.๐๘	-๑.๐๘	-๑.๐๘	-๑.๐๘	ทรงตัว	-๘.๓๘
N.๗A	น่าน	เมือง	พิจิตร	๙.๘๗	๑.๓๕	๑.๔๓	๑.๔๘	๑.๒๔	ลดลง	-๘.๖๓
C.๒	เจ้าพระยา	เมือง	นครสวรรค์	๒๖.๒๐	๑๖.๗๒	๑๖.๘๕	๑๖.๙๓	๑๗.๐๔	เพิ่มขึ้น	-๙.๑๖
C.๑๓	เจ้าพระยา	สรรพยา	ชัยนาท	๑๖.๓๔	๕.๕๑	๕.๕๑	๕.๕๑	๕.๕๑	ทรงตัว	-๑๐.๘๓
M.๖A	มูล	สตึก	บุรีรัมย์	๖.๐๐	-๐.๐๖	-๐.๐๘	-๐.๐๗	-๐.๑๑	ลดลง	-๖.๑๑
M.๗	มูล	เมือง	อุบลราชธานี	๗.๐๐	๒.๐๗	๒.๐๖	๒.๐๙	๒.๐๙	ทรงตัว	-๔.๙๑
M.๑๙๑	ลำตะคอง	เมือง	นครราชสีมา	๓.๐๐	๐.๘๙	๐.๗๖	๐.๘๕	๐.๗๓	ลดลง	-๒.๒๗
M.๖๙	ลำเซบก	โครงการพิเศษ	อุบลราชธานี	๗.๓๐	๓.๑๐	๓.๑๐	๓.๒๐	๓.๒๐	ทรงตัว	-๔.๑๐
X.๖๔	คลองท่าแซะ	ท่าแซะ	ชุมพร	๑๗.๑๓	๗.๘๙	๗.๔๓	๗.๙๑	๗.๙๐	ลดลง	-๙.๒๓
X.๑๔๙	คลองกลาย	นบพิตำ	นครศรีธรรมราช	๓๓.๙๖	๒๘.๓๙	๒๘.๓๕	๒๘.๔๖	๒๘.๕๑	เพิ่มขึ้น	-๕.๕๕
X.๒๗๔	แม่น้ำโกลก	แฉ่ง	นราธิวาส	๒๔.๑๘	๑๘.๖๐	๑๙.๐๙	๑๘.๗๐	๑๙.๑๔	เพิ่มขึ้น	-๕.๐๔
X.๓๗A	แม่น้ำตาปี	พระแสง	สุราษฎร์ธานี	๑๑.๗๐	๕.๕๑	๕.๗๒	๕.๔๔	๕.๓๒	ลดลง	-๖.๓๘

\*\*\* ยังไม่ได้รับรายงาน

### ๘. สถานการณ์น้ำในพื้นที่ลุ่มน้ำโขง ณ วันที่ ๑๙ มิถุนายน ๒๕๖๓ (คณะกรรมการลุ่มน้ำโขง)

สถานี	ระดับ อ้างอิง (ม.รทก.)	ระดับ ตลิ่ง (ม.)	ระดับน้ำ (ม.)					เปรียบ เทียบระดับ ตลิ่ง (ม.)	ผลต่างของระดับน้ำ (ม.)		แนว โน้ม
			๑๕ มิ.ย.	๑๖ มิ.ย.	๑๗ มิ.ย.	๑๘ มิ.ย.	๑๙ มิ.ย.		๓ วัน ย้อนหลัง	๕ วัน ย้อนหลัง	
อ.เชียงแสน จ.เชียงราย	๓๕๗.๑๑๐	๑๒.๘๐	๒.๗๐	๒.๙๐	๓.๐๐	๓.๐๓	๒.๗๘	-๑๐.๐๒	-๐.๒๒	๐.๐๘	ลดลง
อ.เชียงคาน จ.เลย	๑๙๔.๑๑๘	๑๖.๐๐	๔.๔๘	๕.๒๔	๕.๖๖	๕.๕๐	๕.๓๔	-๑๐.๖๖	-๐.๓๒	๐.๘๖	ลดลง
อ.เมือง จ.หนองคาย	๑๕๓.๖๔๘	๑๒.๒๐	๑.๙๓	๑.๘๕	๒.๒๑	๒.๖๗	๒.๗๗	-๙.๔๓	๐.๕๖	๐.๘๔	เพิ่มขึ้น
อ.เมือง จ.นครพนม	๑๓๒.๖๘๐	๑๒.๐๐	๑.๘๗	๑.๘๘	๒.๐๔	๒.๗๗	๓.๓๑	-๘.๖๙	๑.๒๗	๑.๔๔	เพิ่มขึ้น
อ.เมือง จ.มุกดาหาร	๑๒๔.๒๑๙	๑๒.๕๐	๒.๓๑	๒.๓๑	๒.๓๓	๒.๕๗	๒.๖๒	-๙.๘๘	๐.๒๙	๐.๓๑	เพิ่มขึ้น
อ.โขงเจียม จ.อุบลราชธานี	๘๙.๐๓๐	๑๔.๕๐	๒.๘๖	๒.๘๑	๒.๘๒	๒.๘๐	๒.๘๙	-๑๑.๖๑	๐.๐๗	๐.๐๓	เพิ่มขึ้น

\*\*\* ไม่มีสถานการณ์

### ๙. สถานการณ์เตือนภัย Early Warning ณ วันที่ ๑๙ มิถุนายน ๒๕๖๓ (กรมทรัพยากรน้ำ)

[เวลา ๐๘.๐๐ น. - ๑๕.๐๐ น. (วันนี้)]

การแจ้งเตือน	สถานี	การแจ้งเตือน
เตือนสีแดง (อพยพ)	-	-
เตือนสีเหลือง (เตือนภัย)	บ้านธารทอง ต.แม่เงิน อ.เชียงแสน จ.เชียงราย	ปริมาณฝนสะสม ๑๒ ชั่วโมง ๑๐๓.๐ มิลลิเมตร
เตือนสีเขียว (เฝ้าระวัง)	บ้านหลู่ ต.ม่วงยาย อ.เวียงแก่น จ.เชียงราย	ปริมาณฝนสะสม ๑๒ ชั่วโมง ๘๒.๕ มิลลิเมตร

\*\*\* สำนักงานทรัพยากรน้ำภาคที่เกี่ยวข้องได้ดำเนินการแจ้งอาสาสมัครและเครือข่าย รวมถึงหน่วยงานที่เกี่ยวข้องในพื้นที่เสี่ยงภัยแล้ว

### ๑๐. พื้นที่ติดตามและเฝ้าระวังสถานการณ์ธรณีพิบัติภัย ณ วันที่ ๑๙ มิถุนายน ๒๕๖๓ (กรมทรัพยากรธรณี)

เนื่องจากมรสุมตะวันตกเฉียงใต้ที่พัดปกคลุมทะเลอันดามันและประเทศไทย ทำให้ประเทศไทยมีฝนตกต่อเนื่อง กับมีฝนตกหนักบางแห่ง โดยเฉพาะบริเวณจังหวัดน่าน เชียงใหม่ เชียงราย ตาก พิษณุโลก เพชรบูรณ์ เลย จันทบุรี และตราด ศูนย์ปฏิบัติการธรณีพิบัติภัย จึงได้ทำการเฝ้าระวังและติดตามสถานการณ์พิบัติภัยดินถล่มและน้ำป่าไหลหลากเป็นพิเศษ และจะทำการแจ้งอาสาสมัครเครือข่ายในพื้นที่เสี่ยงภัยต่อไป

๑๑.เหตุการณ์วิกฤตน้ำปัจจุบัน ณ วันที่ ๑๙ มิถุนายน ๒๕๖๓ [เวลา ๐๘.๐๐ น. - ๑๕.๐๐ น. (วันนี้)]  
ไม่มีสถานการณ์

๑๒.สถานการณ์ภาวะน้ำท่วม และสถานการณ์ฝนแล้ง/ฝนทิ้งช่วง ณ วันที่ ๑๙ มิถุนายน ๒๕๖๓ (ปก.)

### สถานการณ์ภัยแล้ง

ตั้งแต่วันที่ ๑๗ ตุลาคม ๒๕๖๒ ถึงปัจจุบัน มีจังหวัดที่มีการประกาศเขตการให้ความช่วยเหลือผู้ประสบภัยพิบัติกรณีฉุกเฉิน (ภัยแล้ง) ตามระเบียบกระทรวงการคลังว่าด้วยเงินอุดหนุนราชการเพื่อช่วยเหลือผู้ประสบภัยพิบัติกรณีฉุกเฉิน พ.ศ. ๒๕๖๒ มีสถานการณ์ทั้งหมด ๒๙ จังหวัด ๑๖๗ อำเภอ ๘๘๓ ตำบล ๕ เทศบาล ๗,๖๐๓ หมู่บ้าน/ชุมชน ได้แก่ จังหวัดเชียงราย เชียงใหม่ พะเยา น่าน อุตรดิตถ์ สุโขทัย เพชรบูรณ์ ตาก พิษณุโลก อุตรดิตถ์ หนองคาย บึงกาฬ นครพนม สกลนคร มหาสารคาม นครราชสีมา บุรีรัมย์ ชัยภูมิ ศรีสะเกษ นครสวรรค์ อุทัยธานี ชัยนาท สุพรรณบุรี กาญจนบุรี ฉะเชิงเทรา ปราจีนบุรี จันทบุรี ชลบุรี และจังหวัดสงขลา

ยุติสถานการณ์ฯ ทั้งจังหวัด จำนวน ๑๕ จังหวัด ๗๔ อำเภอ ๓๗๖ ตำบล ๒ เทศบาล ๒,๙๒๕ หมู่บ้าน ได้แก่ จ.กาฬสินธุ์ (๑ อ. ๔ ต. ๒๗ ม.) เพชรบูรณ์ (๖ อ. ๔๑ ต. ๒๕๔ ม.) นครพนม (๓ อ. ๑๑ ต. ๖๔ ม.) สงขลา (๑ อ. ๑๑ ต. ๑ เทศบาล ๕๘ ม.) สุโขทัย (๔ อ. ๑๖ ต. ๙๑ ม.) หนองคาย (๘ อ. ๔๐ ต. ๓๕๘ ม.) พิษณุโลก (๓ อ. ๑๒ ต. ๘๓ ม.) สกลนคร (๘ อ. ๕๖ ต. ๔๔๒ ม.) เชียงราย (๑๕ อ. ๗๗ ต. ๖๖๗ ม.) น่าน (๓ อ. ๙ ต. ๖๕ ม.) อุตรดิตถ์ (๕ อ. ๑๕ ต. ๑๐๗ ม.) นครสวรรค์ (๖ อ. ๒๖ ต. ๑๖๔ ม.) ปราจีนบุรี (๒ อ. ๔ ต. ๑๑ ม.) จ.นครราชสีมา (๘ อ. ๕๓ ต. ๑ เทศบาล ๕๒๗ หมู่บ้าน/ชุมชน) และ จ.ชลบุรี (๑ อ. ๑ ต. ๗ ม.)

ยังคงเหลือสถานการณ์ฯ ๑๔ จังหวัด ๙๓ อำเภอ ๕๐๗ ตำบล ๓ เทศบาล ๔,๖๗๘ หมู่บ้าน/ชุมชน

จังหวัด	จำนวน			รายชื่ออำเภอที่ประกาศเขตภัยพิบัติฯ
	อำเภอ	ตำบล	หมู่บ้าน/ ชุมชน	
<b>ภาคเหนือ</b> รวม ๓ จังหวัด ๑๔ อำเภอ ๗๓ ตำบล ๗๒๖ หมู่บ้าน				
๑. พะเยา	๘	๔๘	๕๒๐	ภูพานยาว (๓ ต. ๔๑ ม.) เชียงคำ (๓ ต. ๑๘ ม.) ดอกคำใต้ (๑๑ ต. ๑๐๘ ม.) แม่ใจ (๖ ต. ๖๕ ม.) จุน (๕ ต. ๒๓ ม.) เมืองฯ (๑๒ ต. ๑๗๒ ม.) ภูซาง (๕ ต. ๕๙ ม.) เชียงม่วน (๓ ต. ๓๔ ม.)
๒. เชียงใหม่	๕	๑๕	๑๑๗	ฮอด (๑ ต. ๑๐ ม.) ดอยหล่อ (๔ ต. ๔๑ ม.) แม่แตง (๑ ต. ๑๑ ม.) ดอยเต่า (๖ ต. ๔๓ ม.) เวียงแหง (๓ ต. ๒๒ ม.)
๓. ตาก	๑	๑๐	๘๙	เมืองฯ (๑๐ ต. ๘๙ ม.)
<b>ภาคตะวันออกเฉียงเหนือ</b> รวม ๕ จังหวัด ๔๖ อำเภอ ๒๖๕ ตำบล ๑ เทศบาล ๒,๕๔๒ หมู่บ้าน/ชุมชน				
๔. บึงกาฬ	๔	๓๒	๒๕๒	พรเจริญ (๗ ต. ๕๘ ม.) เมืองฯ (๑๒ ต. ๗๗ ม.) ปากคาด (๖ ต. ๕๑ ม.) โขงพิสัย (๗ ต. ๖๖ ม.)
๕. มหาสารคาม	๗	๔๘	๕๙๐	แกดำ (๑ ต. ๓ ม.) โกสุมพิสัย (๙ ต. ๙๑ ม.) ชื่นชม (๔ ต. ๔๖ ม.) เชียงยืน (๘ ต. ๑๑๖ ม.) พยัคฆภูมิพิสัย (๑๔ ต. ๑๙๘ ม.) ยางสีสุราช (๗ ต. ๙๑ ม.) นาดี (๕ ต. ๔๕ ม.)
๖. บุรีรัมย์	๑๑	๘๓	๙๔๓	พลับพลาชัย (๕ ต. ๕๖ ม.) ประโคนชัย (๑๖ ต. ๑๗๕ ม.) โนนดินแดง (๑ ต. ๘ ม.) ละหานทราย (๒ ต. ๑๑ ม.) หนองหงส์ (๗ ต. ๙๘ ม.) นางรอง (๑๔ ต. ๑๓๓ ม. ๑ เทศบาล ๗ ชุมชน)เฉลิมพระเกียรติ (๑ ต. ๑ ม.) เมืองฯ (๑๘ ต. ๓๒๓ ม.) นาโพธิ์ (๔ ต. ๑๕ ม.) หนองกี่ (๑๐ ต. ๑๐๘ ม.) คูเมือง (๕ ต. ๘ ม.)
๗. ชัยภูมิ	๑๖	๖๑	๓๒๖	บ้านเขว้า (๓ ต. ๓ ม.) คอนสาร (๗ ต. ๑๘ ม.) จัตุรัส (๖ ต. ๒๗ ม.) บ้านแท่น (๒ ต. ๔ ม.) เกษตรสมบูรณ์ (๑ ต. ๔ ม.) เนินสง่า (๒ ต. ๙ ม.) ชับใหญ่ (๓ ต. ๒๙ ม.) ภูเขียว (๒ ต. ๓ ม.)

				หนองบัวระเหว (๕ ต. ๕๑ ม.) แก้งคร้อ (๕ ต. ๑๗ ม.) เทพสถิต (๕ ต. ๙๒ ม.) ภูเกตุชุมพล (๔ ต. ๑๘ ม.) หนองบัวแดง (๒ ต. ๖ ม.) บำเหน็จณรงค์ (๓ ต. ๕ ม.) คอนสวรรค์ (๑ ต. ๒ ม.) เมืองฯ (๑๐ ต. ๓๔ ม.)
๘. ศรีสะเกษ	๘	๔๑	๔๓๑	เมืองจันทร์ (๓ ต. ๕๒ ม.) ไพริบึง (๔ ต. ๓๑ ม.) อุทุมพรพิสัย (๑๒ ต. ๑๔๕ ม.) ห้วยทับทัน (๔ ต. ๔๗ ม.) กันทรารมย์ (๑ ต. ๒ ม.) โพธิ์ศรีสุวรรณ (๕ ต. ๒๐ ม.) ชูชันธิ์ (๑๐ ต. ๑๑๑ ม.) ปรารังค์กู (๑ ต. ๑๐ ม.)
<b>ภาคกลาง และภาคตะวันออกเฉียงเหนือ รวม ๖ จังหวัด ๓๓ อำเภอ ๑๖๙ ตำบล ๒ เทศบาล ๑,๔๑๐ หมู่บ้าน/ชุมชน</b>				
๙. อุทัยธานี	๘	๖๗	๖๒๐	เมืองฯ (๑๑ ต. ๖๖ ม. ๑ ท. ๑ ช.) ทับทัน (๑๐ ต. ๙๐ ม.) หนองขาหย่าง (๙ ต. ๕๓ ม.) หนองฉาง (๑๐ ต. ๙๗ ม.) สว่างอารมณ์ (๕ ต. ๖๒ ม.) ลานสัก (๖ ต. ๘๔ ม.) ห้วยคต (๓ ต. ๓๑ ม.) บ้านไร่ (๑๓ ต. ๑๓๖ ม.)
๑๐. ชัยนาท	๔	๑๖	๑๕๘	วัดสิงห์ (๔ ต. ๒๔ ม.) หันคา (๕ ต. ๔๖ ม.) หนองมะโมง (๔ ต. ๓๖ ม.) เนินมะขาม (๓ ต. ๔๗ ม.)
๑๑. กาญจนบุรี	๖	๒๒	๑๙๕	พนมทวน (๔ ต. ๒๗ ม.) เลาขวัญ (๗ ต. ๙๐ ม.) ท่าม่วง (๒ ต. ๑๔ ม.) บ่อพลอย (๔ ต. ๙ ม.) หนองปรือ (๑ ต. ๖ ม.) ห้วยกระเจา (๔ ต. ๔๙ ม.)
๑๒. สุพรรณบุรี	๖	๒๗	๒๐๒	หนองหญ้าไซ (๖ ต. ๖๖ ม.) อู่ทอง (๖ ต. ๔๒ ม.) ดอนเจดีย์ (๕ ต. ๓๒ ม.) เดิมบางนางบัว (๕ ต. ๓๓ ม.) เมืองฯ (๒ ต. ๑๓ ม.) สามชุก (๓ ต. ๑๖ ม.)
๑๓. ฉะเชิงเทรา	๓	๖	๑๘	บ้านโพธิ์ (๑ ต. ๓ ม.) แปลงยาว (๔ ต. ๑๓ ม.) บางปะกง (๑ ต. ๒ ม.)
๑๔. จันทบุรี	๖	๓๑	๒๑๗	แก่งหางแมว (๒ ต. ๒๒ ม.) สอยดาว (๕ ต. ๑๘ ม.) เขาคิชฌกูฏ (๓ ต. ๑๘ ม.) นายายอาม (๕ ต. ๓๒ ม.) ท่าใหม่ (๖ ต. ๑ เทศบาล ๕๖ ม. ๓ ชุมชน) โป่งน้ำร้อน (๕ ต. ๔๗ ม.)
<b>รวม ๑๔ จังหวัด</b>	<b>๙๓</b>	<b>๕๐๗</b>	<b>๔,๖๗๘</b>	

### ๑๓. การคาดหมายลักษณะอากาศ ๗ วันข้างหน้า (ระหว่างวันที่ ๑๙ - ๒๕ มิ.ย. ๒๕๖๓)

ในช่วงวันที่ ๑๙ - ๒๐ มิ.ย. ๖๓ มรสุมตะวันตกเฉียงใต้ที่พัดปกคลุมทะเลอันดามันและประเทศไทยจะมีกำลังอ่อนลง ทำให้ภาคเหนือ และภาคตะวันออกเฉียงเหนือจะมีฝนลดลง แต่ยังคงมีฝนตกหนักบางแห่งภาคตะวันออกเฉียงเหนือ และภาคใต้ฝั่งตะวันตก

ในช่วงวันที่ ๒๑ - ๒๕ มิ.ย. ๖๓ มรสุมตะวันตกเฉียงใต้ที่พัดปกคลุมทะเลอันดามันและประเทศไทยจะมีกำลังแรงขึ้น ทำให้ประเทศไทยมีฝนเพิ่มขึ้นและมีฝนตกหนักบางแห่งบริเวณภาคตะวันออกเฉียงเหนือ และภาคใต้ สำหรับคลื่นลมบริเวณทะเลอันดามันและอ่าวไทยมีกำลังปานกลาง โดยทะเลอันดามันตอนบนมีคลื่นสูงประมาณ ๒ เมตร บริเวณที่มีฝนฟ้าคะนองคลื่นสูงมากกว่า ๒ เมตร

## ๑๔. ความช่วยเหลือภัยแล้งสะสมของกรมทรัพยากรน้ำ

ความช่วยเหลือในพื้นที่ประสบปัญหาภัยแล้ง ตั้งแต่วันที่ ๑ ตุลาคม ๒๕๖๒ - ๑๙ มิถุนายน ๒๕๖๓

หน่วยงาน	จังหวัด	ปริมาณการ สูบน้ำ (ลบ.ม.)	ปริมาณการ แจกจ่ายน้ำ สะอาด (ลิตร)	ประโยชน์ที่ได้รับ		
				อุปโภค-บริโภค		พื้นที่เกษตร (ไร่)
				ครัวเรือน	ประชากร	
ภาค ๑	ลำปาง	๔๙๒,๒๐๐	๑,๓๙๓,๓๕๐	๑๗๒,๒๗๖	๔๖๐,๙๐๘	๒,๐๕๖
	เชียงใหม่	๕๕๖,๘๒๐	๑๕๘,๘๒๓	๒๑,๒๐๑	๘๗,๖๗๕	๑,๗๐๐
	แม่ฮ่องสอน	-	๑๒๕,๔๘๒	๙,๒๔๘	๖๐,๙๘๖	-
	เชียงราย	-	๒๙๙,๑๘๑	๕๖,๔๗๑	๑๗๔,๔๗๗	-
	กำแพงเพชร	-	๒๐๔,๐๒๙	๔๔,๑๒๕	๑๗๙,๓๑๐	-
	ลำพูน	๑,๑๖๓,๓๓๐	๑๘๐,๐๐๐	๕๕	๑๙๐	๕,๔๕๐
	พะเยา	-	๑๘,๐๐๐	๑๒๖	๕๐๐	-
ภาค ๒	นครสวรรค์	๑๐,๕๗๐,๕๐๐	๑๓๘,๐๐๐	๗,๓๙๕	๑๔,๖๑๓	๑๐,๒๐๐
	สิงห์บุรี	๑,๘๔๓,๕๖๐	-	๑๕๐	๖๐๐	-
	อุทัยธานี	๕,๑๐๘,๔๐๐	๑๘๐,๐๐๐	๙๕๑	๓,๔๕๐	-
	สระบุรี	๕,๖๒๒,๔๘๐	๑๒๐,๐๐๐	๔,๙๐๒	๒๒,๖๘๓	๑๗,๐๐๐
	ปทุมธานี	๗,๕๒๗,๖๐๐	-	๑๒,๔๗๒	๔๒,๒๕๘	๓๑,๔๔๗
	เพชรบูรณ์	๘๑,๐๐๐	-	๒,๐๖๓	๙,๐๗๖	-
	ชัยนาท	-	๑๐๘,๐๐๐	-	๓๐	-
ภาค ๓	อุดรธานี	๕,๓๘๐,๘๐๐	๖๐,๐๐๐	๔,๓๓๓	๔๒,๕๘๔	๑,๘๔๕
	หนองคาย	๒,๑๖๐,๕๐๐	-	๓,๑๔๗	๑๐,๐๘๘	๙,๐๗๗
	สกลนคร	๓,๔๖๙,๐๐๐	-	๓,๑๓๘	๑๑,๑๘๖	๓,๑๐๐
	หนองบัวลำภู	-	๕๔,๐๐๐	๓๒๕	๑,๑๗๓	-
	เลย	-	๔๒,๐๐๐	๒๒๔	๗๔๘	-
	บึงกาฬ	-	๖,๐๐๐	๒๐๑	๗๑๖	-
ภาค ๔	ชัยภูมิ	๔๙๐,๐๕๐	-	๗,๒๕๐	๒๒,๓๗๙	-
	ขอนแก่น	๒,๓๖๑,๕๕๐	๑,๐๕๐,๐๐๐	๗,๕๘๖	๒๙,๘๕๓	-
	มหาสารคาม	๒๙๓,๑๐๐	๑,๕๙๐,๐๐๐	๑,๐๘๖	๔,๓๙๔	-
	กาฬสินธุ์	-	๑๘,๐๐๐	๓๗๓	๑,๗๐๐	-
ภาค ๕	นครราชสีมา	๔,๕๖๐,๔๐๐	๒,๙๕๒,๐๐๐	๑๕,๙๔๙	๓๗,๑๕๘	๑๑๕
	บุรีรัมย์	๓๗๒,๐๐๐	-	๑,๖๔๐	๖,๘๒๕	-
ภาค ๖	ปราจีนบุรี	๙,๙๑๒,๔๘๐	๒๒๘,๐๐๐	๕,๔๒๒	๑๘,๕๗๕	๑๐,๖๑๘
	ระยอง	๒,๑๒๒,๔๕๐	๕,๒๘๖,๘๐๐	๒,๖๙๔	๘,๐๙๔	๓,๘๕๑
	จันทบุรี	๕,๐๓๒,๑๐๐	๗๓๘,๐๐๐	๒,๒๔๖	๖,๗๙๗	๑๗,๐๓๑
	ตราด	๖,๘๐๙,๒๐๐	-	๒,๕๑๑	๖,๑๑๘	๒๐,๘๕๐
	สระแก้ว	๑๗๒,๘๐๐	-	๘๓๐	๒,๔๙๐	-
ภาค ๗	สุพรรณบุรี	๑๑,๒๒๑,๗๘๗	-	๑,๘๗๔	๖,๓๔๐	๑๗,๕๖๗
	ราชบุรี	๑,๓๒๓,๕๔๐	๓๖,๐๐๐	๑๖๐	๕๔๖	๑,๐๓๐

	เพชรบุรี	๒๕๗,๕๘๐	-	๕๐๐	๑,๓๕๐	๓๐๐
ภาค ๘	ประจวบคีรีขันธ์	๑๒๔,๗๔๐	-	๑,๒๐๐	๒,๔๐๐	-
	นครศรีธรรมราช	๔,๘๘๙,๑๖๐	-	๘,๓๑๕	๗,๒๒๐	๒๓,๖๐๐
	สตูล	๑๘๗,๙๒๐	-	๒๖๐	๘๐๐	๓,๒๐๐
	นราธิวาส	๕๑๘,๔๐๐	-	๕๐๐	๑,๕๕๐	๕,๐๐๐
ภาค ๙	อุตรดิตถ์	-	๔๖๒,๑๐๐	๑,๓๑๖	๔,๖๘๖	-
	พิษณุโลก	๓๓๒,๒๔๐	๑๐๒,๐๐๐	๕๒๑	๑,๘๑๕	๑,๘๗๘
	พิจิตร	๑๓,๖๘๐	-	-	๘๐	-
	แพร่	๒,๗๒๙,๗๖๐	-	๓,๒๗๐	๙,๖๒๐	๑๓,๒๕๐
	สุโขทัย	๕๐๕,๙๒๐	๒๘๒,๐๐๐	๑,๑๖๘	๔,๓๓๖	๑,๕๐๐
	น่าน	๕๙๔,๒๔๐	-	๙,๕๖๓	๓๘,๐๖๐	๑,๗๗๕
ภาค ๑๐	ชุมพร	-	-	-	-	-
	ภูเก็ต	-	-	-	-	-
	สุราษฎร์ธานี	๑,๐๙๙,๒๐๐	๑,๕๑๒,๐๐๐	๙๘๘	๔,๑๗๐	๓,๓๗๒
ภาค ๑๑	อำนาจเจริญ	๒๑๖,๙๐๐	-	๓๙๕	๑,๖๔๖	๖๐๐
	อุบลราชธานี	๑๘๑,๔๕๐	๒๐๑,๐๐๐	๒,๖๗๘	๘,๕๗๗	๒๕๐
	๔๙ จังหวัด	๑๐๐,๖๔๖,๒๑๗	๑๗,๖๔๐,๗๖๕	๔๒๖,๒๑๐	๑,๓๗๒,๗๐๕	๒๐๙,๗๖๒

**๑๕. ความช่วยเหลือภัยแล้งสะสมของกรมทรัพยากรน้ำบาดาล** ตั้งแต่วันที่ ๑ ตุลาคม ๒๕๖๒ - ๑๒ มิถุนายน ๒๕๖๓

สำนักงาน ทรัพยากรน้ำ บาดาล	การแจกจ่ายน้ำ (ลิตร)			เจาะบ่อน้ำ บาดาล (บ่อ)	เป่าล้างบ่อ น้ำบาดาล (บ่อ)	ซ่อมแซม/ ติดตั้ง เครื่อง สูบ/ เครื่องสูบ ไฟฟ้า (ครั้ง/บ่อ)	ซ่อมแซม บำรุงระบบ ประปา บาดาล (แห่ง)
	รถบรรทุกน้ำ แจกจ่ายน้ำ (ลิตร)	รถปรับปรุง คุณภาพน้ำ (ลิตร)	น้ำดื่มบรรจุ ขวด/ แกลอน (ลิตร)				
เขต ๑ ลำปาง	๑๙๗,๒๑๐	๗,๘๐๕	๕,๕๓๐	๐	๑๔	๓๕	๘
เขต ๒ สุพรรณบุรี	๔๗๘,๐๐๐	๑๕,๐๐๐	๘๐,๗๐๐	๑๙	๑๓	๔๐	๑๐
เขต ๓ สระบุรี	๑๒๘,๑๘๓	๕,๕๐๐	๓๕,๑๗๐	๑๗	๖๙	๓๑	๔๔
เขต ๔ ขอนแก่น	๕๘๐,๐๐๐	๗,๐๐๐	๗,๓๐๐	๒๔	๖๙	๕๒	๓
เขต ๕ นครราชสีมา	๒,๖๓๔,๒๓๐	๒๒๗,๒๕๐	๑๘๖,๕๕๐	๑๓	๔๙	๓๓	๕
เขต ๖ ตรัง	๕,๑๘๓,๑๘๐	๑,๓๘๕,๐๓๐	๓,๖๐๐	๒	๑๑	๒๐	๑๘
เขต ๗ กำแพงเพชร	๑๒๐,๐๐๐	๘,๒๕๓	๑๙,๕๔๐	๔	๓๔	๕๑	๓๔
เขต ๘ ราชบุรี	๑๔๔,๐๐๐	๑๐	๑๑๕,๐๘๘	๑	๐	๓	๒๓
เขต ๙ ระยอง	๓๐๐,๐๐๐	๔๐,๐๐๐	๕,๘๐๔	๒๖	๓๕	๘๐	๖๗



เขต ๑๐ อุดรธานี	๑๒๐,๐๐๐	๑,๐๐๐	๓,๔๔๘	๐	๑	๘	๖
เขต ๑๑ อุบลราชธานี	๑๖๘,๐๐๐	๐	๒,๕๐๐	๑	๐	๑๙	๒๙
เขต ๑๒ สงขลา	๑๒๐,๐๐๐	๒,๕๐๐	๕,๐๐๐	๒	๒๒	๒๗	๑๙
รวม	๑๐,๑๗๒,๘๐๓	๑,๖๙๙,๓๔๘	๔๗๐,๒๓๐	๑๑๙	๓๑๗	๓๙๙	๒๖๖
รวมแจกจ่ายน้ำ (ลิตร)	๑๒,๓๔๒,๓๘๑						

จึงเรียนมาเพื่อโปรดทราบ

นายสมฤทธิ์ วิไลพรรัตนา  
รองอธิบดีกรมทรัพยากรน้ำ  
ประธานคณะกรรมการศูนย์ปฏิบัติการ  
ทรัพยากรธรรมชาติและสิ่งแวดล้อม  
(ด้านทรัพยากรน้ำ)