



รายงานสถานการณ์น้ำรายวัน

เสนอโดย

ศูนย์เมขลา

ศูนย์ป้องกันวิกฤติน้ำ

กรมทรัพยากรน้ำ

ประจำวันที่ ๑๙ มิถุนายน ๒๕๖๓

## สารบัญ

- ๑) รายงานสถานการณ์พื้นที่เสี่ยงอุทกภัยน้ำหลากในเขตพื้นที่ลาด  
เชิงเขา
- ๒) ปริมาณฝนสะสมปี พ.ศ. ๒๕๖๑ และ ๒๕๖๒ เทียบค่าเฉลี่ย ๓๐ ปี
- ๓) สถานการณ์น้ำในอ่างเก็บน้ำขนาดใหญ่ และขนาดกลาง
- ๔) รายงานสถานการณ์น้ำรายลุ่มน้ำ



รายงานสถานการณ์พื้นที่  
เสี่ยงอุทกภัยน้ำหลากในเขต  
พื้นที่ลาดเชิงเขา

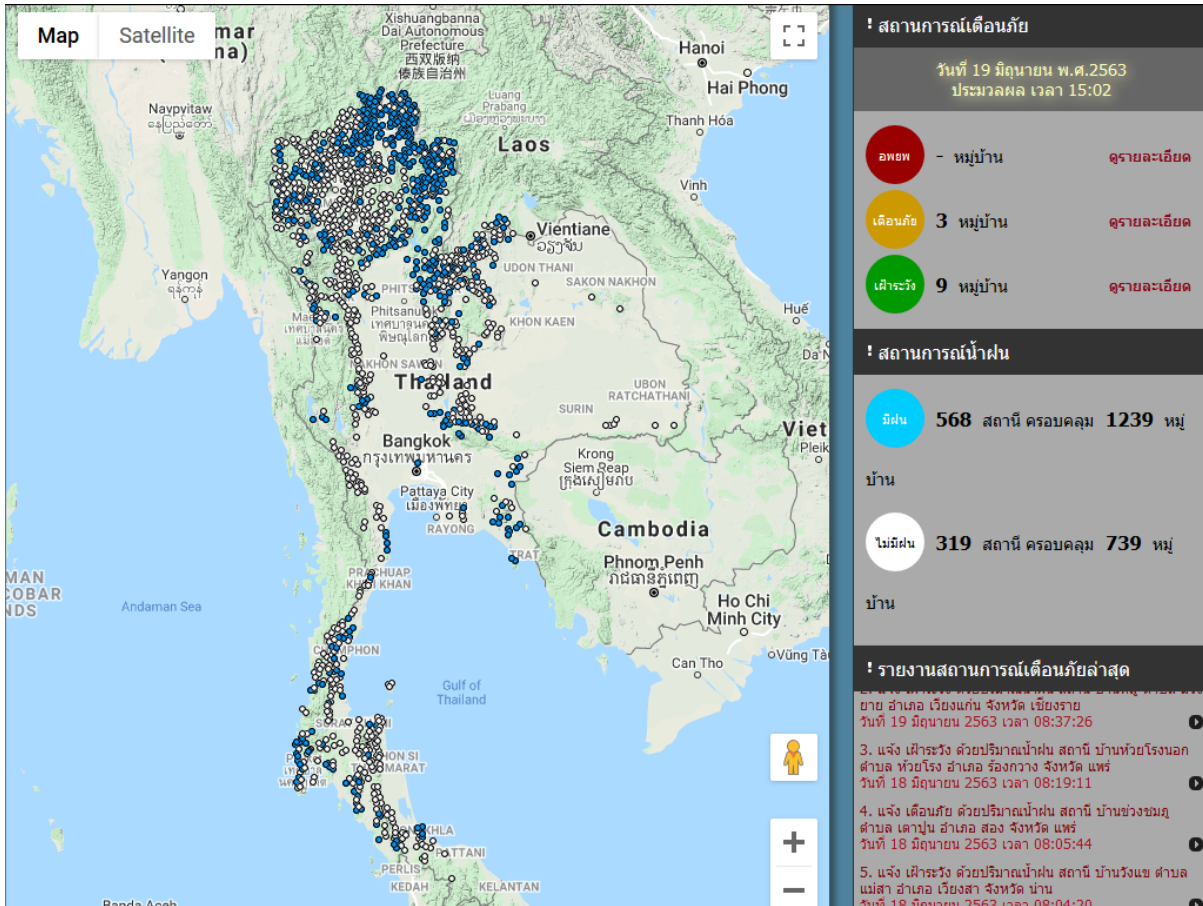


# รายงานสถานการณ์พื้นที่เสี่ยงอุทกภัยน้ำหลากในเขตพื้นที่ลัดเชิงเขา

วันที่ 19 มิถุนายน 2563 เวลา 15:00 น.

## 1) Early Warning System (19 มิ.ย. 2563 เวลา 15.00 น)

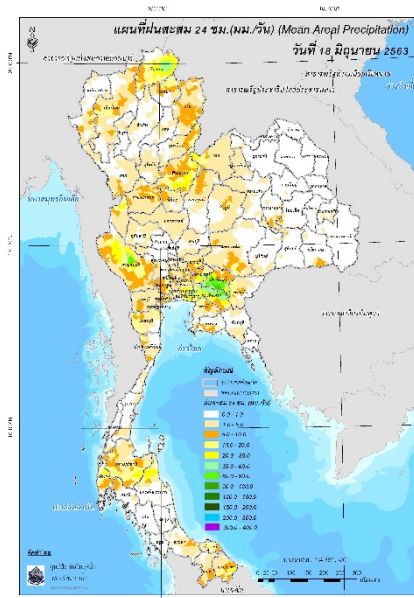
สถานี Early Warning System ที่มีฝนตกทั้งหมด 568 สถานี ครอบคลุม 1,239 หมู่บ้าน มีการแจ้งเตือนภัย 3 หมู่บ้าน และเฝ้าระวัง 9 หมู่บ้าน



ที่มา : สำนักวิจัย พัฒนาและอุทกวิทยา

## 2) ปริมาณฝน

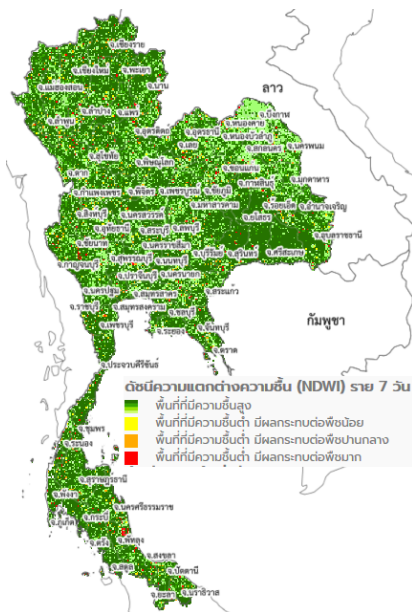
ผลการเปรียบเทียบปริมาณฝนสะสม 24 ชั่วโมง ของวันที่ 18 ถึง 19 มิถุนายน 2563 (เวลา 15:00 น.) จากระบบของ Mekong River Commission Flash Flood Guidance System (MRCFFGS) แสดงให้เห็นว่ามีปริมาณฝนตกบริเวณภาคเหนือ ภาคตะวันออกเฉียงเหนือ ภาคกลาง ภาคตะวันออก และภาคใต้ มีปริมาณฝนสะสมประมาณ 5 - 10 มม./วัน ส่วนบริเวณจังหวัดตาก พิจิตร โขงเจียม เลย กรุงเทพมหานคร สมุทรปราการ พังงา สุราษฎร์ธานี นครศรีธรรมราช และนราธิวาส มีปริมาณฝนสะสมประมาณ 20 - 35 มม./วัน และบริเวณจังหวัด เชียงราย กาญจนบุรี นครนายก ปราจีนบุรี ฉะเชิงเทรา มีปริมาณฝนสะสมประมาณ 60 - 90 มม./วัน



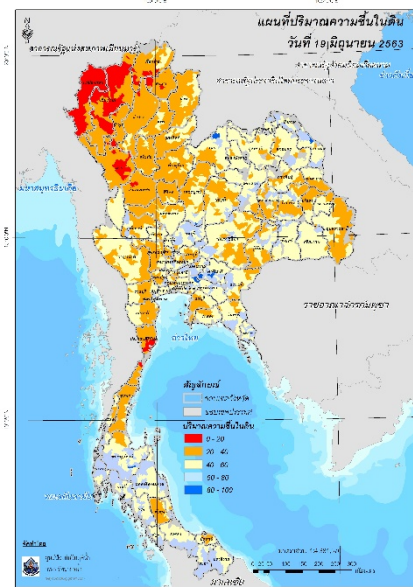
ปริมาณฝนสะสม 24 ชั่วโมง (MRCFFGS)

### 3) ปริมาณความชื้นในดิน

ปริมาณความชื้นในดินจากแผนที่ดาวเทียมของ Gistda (ดัชนีความแตกต่าง (NDWI) ราย 7 วัน) และ ค่าความชื้นในดินที่ได้จากระบบ MRCFFGS พบว่าพื้นที่บริเวณจังหวัดเลย นครพนม เพชรบูรณ์ ปราจีนบุรี ฉะเชิงเทรา และสุราษฎร์ธานี มีค่าความชื้นอยู่ในเกณฑ์ประมาณร้อยละ 80 - 100 สภาวะดังกล่าวหมายถึงดินในพื้นที่บริเวณดังกล่าว ยังสามารถรองรับปริมาณน้ำฝนได้อีกประมาณ 20% ก่อนที่จะเข้าสู่สภาพอิ่มตัว

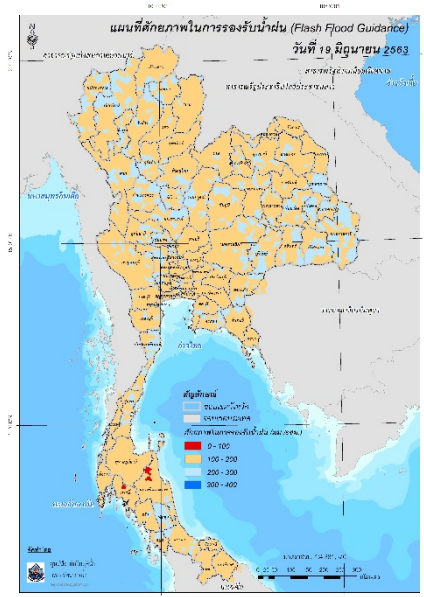


แผนที่ดาวเทียมของ Gistda  
(13 - 19 มิ.ย. 63)



ปริมาณความชื้นในดิน (MRCFFG)

#### 4) ศักยภาพในการรองรับน้ำฝน FFG (Flash Flood Guidance)



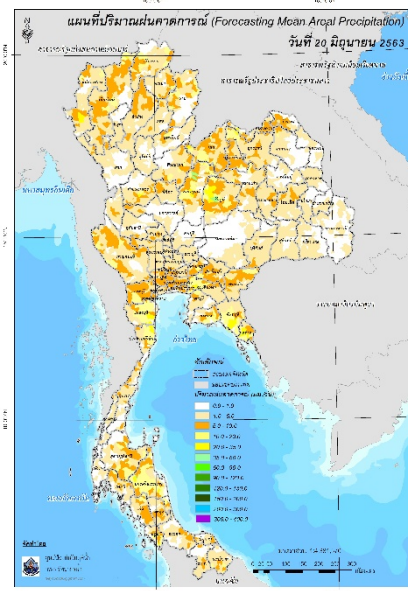
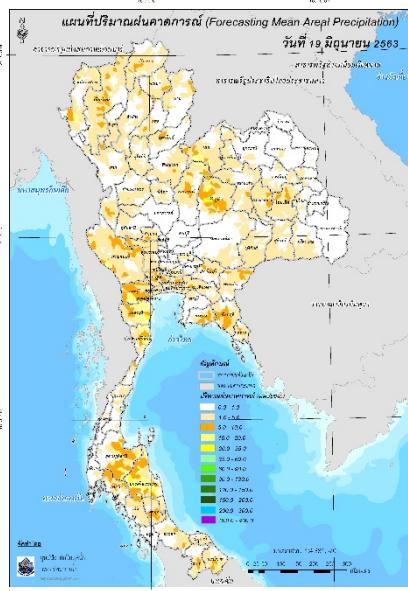
โดยศักยภาพในการรองรับน้ำฝนของพื้นที่จังหวัดกระบี่ และนครศรีธรรมราช สามารถรองรับปริมาณฝนได้น้อยกว่า 100 มม./6ชม

FFG หมายถึง ค่าความสามารถในการรองรับปริมาณฝนของพื้นที่นั้นๆ ก่อนที่จะเกิดสภาวะน้ำล้นตลิ่งที่จุดออกของปลายพื้นที่ โดยค่า FFG 06-hr หมายถึง ปริมาณฝนที่จะส่งผลให้เกิดสภาวะน้ำล้นตลิ่งที่ปลายลุ่มน้ำในอีก 6 ชั่วโมงข้างหน้า (มม./6ชม.)

#### 5) ปริมาณฝนคาดการณ์ล่วงหน้า

ปริมาณฝนคาดการณ์ในวันที่ 19 มิถุนายน 2563 เวลา 21.00 น. บริเวณภาคเหนือ ภาคตะวันออกเฉียงเหนือ ภาคกลาง ภาคตะวันออก และภาคใต้ จะมีปริมาณฝนสะสม 6 ชั่วโมงข้างหน้า 5 – 10 มม. และบริเวณจังหวัดชัยภูมิ เพชรบุรี และนครศรีธรรมราช จะมีปริมาณฝนสะสม 6 ชั่วโมงข้างหน้า 20 – 35 มม.

ปริมาณฝนคาดการณ์ในวันที่ 20 มิถุนายน 2563 เวลา 15.00 น. ทั่วทั้งประเทศไทยมีปริมาณฝนตกเพิ่มขึ้น บริเวณภาคเหนือ ภาคตะวันออกเฉียงเหนือ ภาคกลาง ภาคตะวันออก และภาคใต้ จะมีปริมาณฝนสะสม 24 ชั่วโมงข้างหน้า 10 – 20 มม. ส่วนบริเวณจังหวัดแม่ฮ่องสอน เลย อุตรดิตถ์ หนองคาย ฉะเชิงเทรา จันทบุรี ตราน เพชรบุรี ประจวบคีรีขันธ์ นครศรีธรรมราช และสตูล จะมีปริมาณฝนสะสม 24 ชั่วโมงข้างหน้า 20 – 35 มม. และบริเวณจังหวัดเพชรบูรณ์ และชัยภูมิ จะมีปริมาณฝนสะสม 24 ชั่วโมงข้างหน้า 35 – 60 มม.



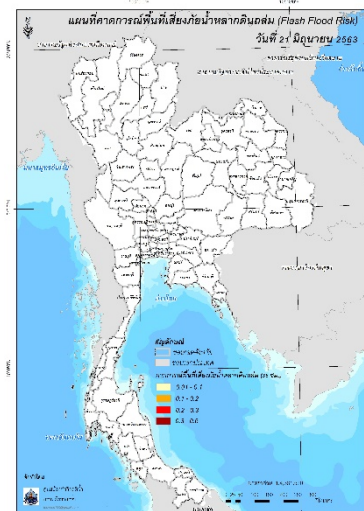
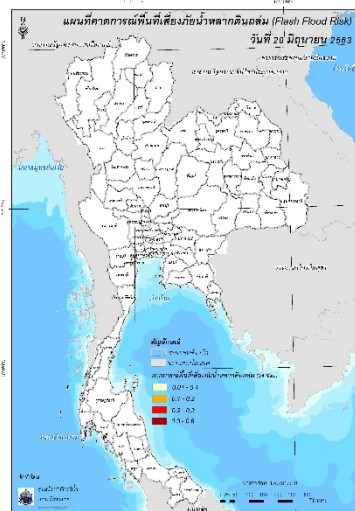
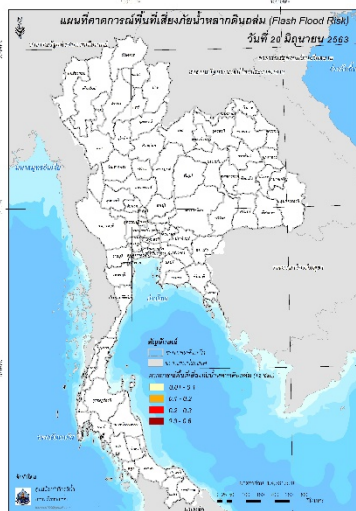
ปริมาณฝนคาดการณ์ในวันที่ 19 มิถุนายน 2563

ปริมาณฝนคาดการณ์ในวันที่ 20 มิถุนายน 2563

6) ความเสี่ยงจากน้ำท่วม

- การคาดการณ์พื้นที่เสี่ยงภัยน้ำหลากดินถล่มจากข้อมูล MRCFFGS วันที่ 19 มิถุนายน 2563 ในอีก 12 ชม. 24 ชม. และ 36 ชม. ไม่พบพื้นที่เสี่ยง

แผนที่แสดงการคาดการณ์พื้นที่เสี่ยงภัยน้ำหลากดินถล่ม วันที่ 19 มิถุนายน 2563



วันที่ 20 มิ.ย. 2563 (03:00 น.)

วันที่ 20 มิ.ย. 2563 (15:00 น.)

วันที่ 21 มิ.ย. 2563 (03:00 น.)

คำแนะนำ: ข้อมูลดังกล่าวเป็นการคาดการณ์พื้นที่เสี่ยงภัยน้ำหลาก โดยอาศัยข้อมูลปริมาณฝนจากดาวเทียม ดังนั้นรายงานฉบับนี้ควรใช้งานควบคู่ไปกับการตรวจวัดปริมาณฝนจริงภาคสนาม และข้อมูลจากเรดาร์ เพื่อประกอบการตัดสินใจ

ปริมาณฝนสะสมปี

พ.ศ. ๒๕๖๑ และ ๒๕๖๒

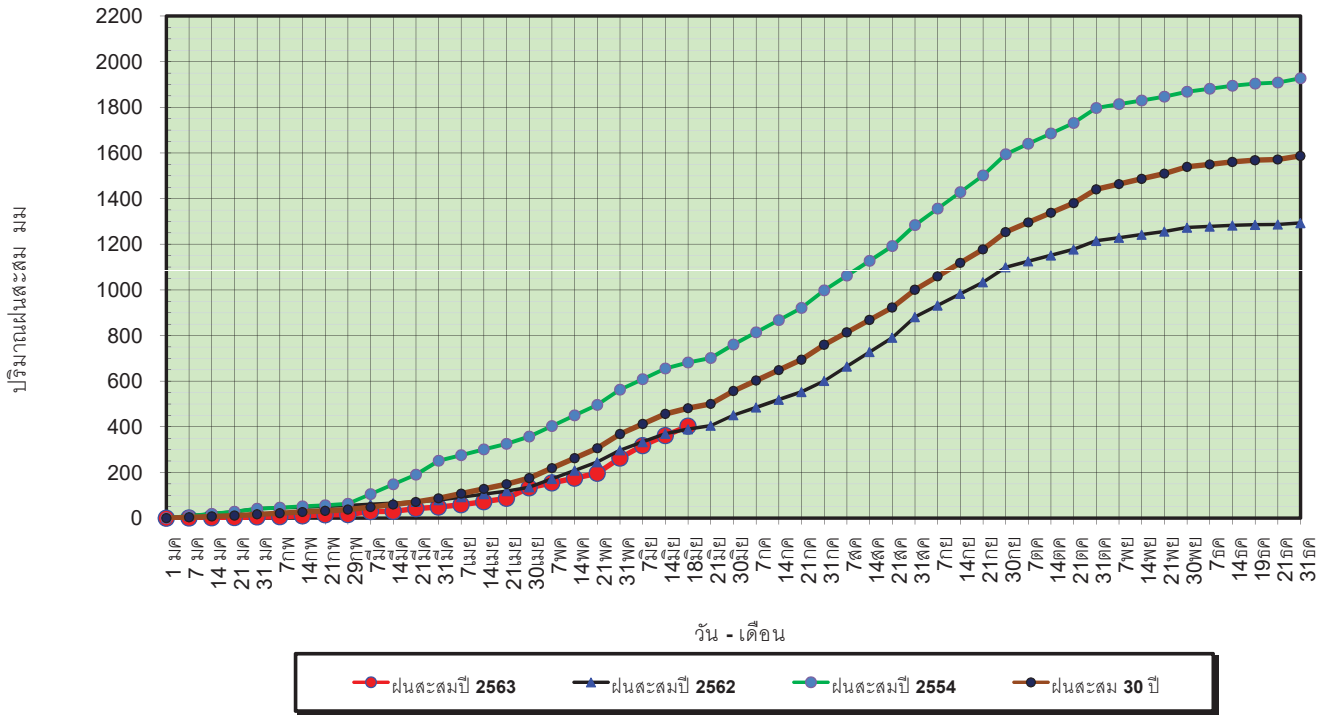
เทียบค่าเฉลี่ย ๓๐ ปี





วันที่ 18 มิถุนายน 2563  
 ฝน30ปี = 481.86 มม. (สะสมทั้งปี = 1,587.70 มม.)  
 ปี62 = 389.76 มม. (สะสมทั้งปี = 1,292.63 มม.)  
 ปี63 = 402.66 มม.  
 เปรียบเทียบกับ ปี 62 **มีค่ามากกว่า** 12.90 มม.  
 เปรียบเทียบกับฝนเฉลี่ย 30 ปี **มีค่าน้อยกว่า** -79.20 มม.

ปริมาณฝนสะสมปี 2554-2562-2563 เทียบกับค่าเฉลี่ย 30 ปี



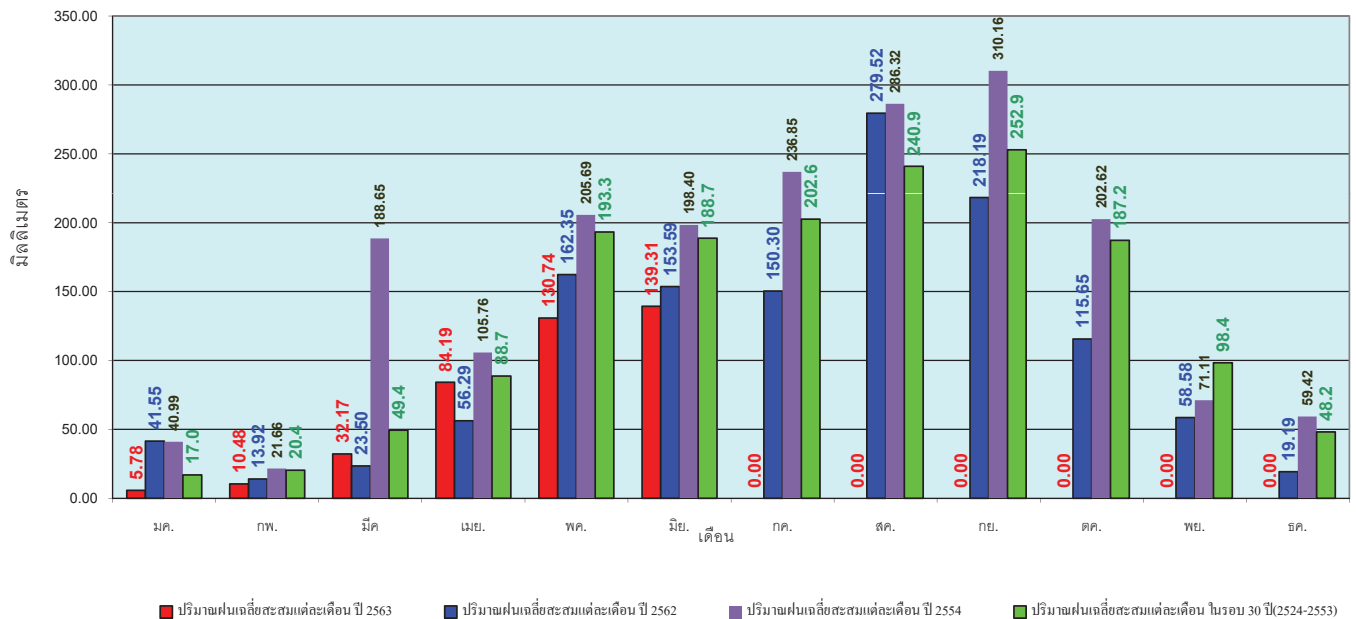
ข้อมูลจากกรมอุตุนิยมวิทยาจำนวน 127  
 สถานีข้อมูลปริมาณฝนสะสมถึง วันที่  
 18 มิถุนายน 2563



ศูนย์เมขลา ศูนย์ป้องกันโรคติดต่อ กรมทรัพยากรน้ำ

วันที่ 18 มิถุนายน 2563  
 ฝน30ปี = 481.86 มม. (สะสมทั้งปี = 1,587.50 มม.)  
 ปี62 = 389.76 มม. (สะสมทั้งปี = 1,292.63 มม.)  
 ปี63 = 402.66 มม.  
 เปรียบเทียบกับ ปี 62 **มีค่ามากกว่า** 12.90 มม.  
 เปรียบเทียบกับฝนเฉลี่ย 30 ปี **มีค่าน้อยกว่า** -79.20 มม.

ปริมาณฝนเฉลี่ยรายเดือนของประเทศ



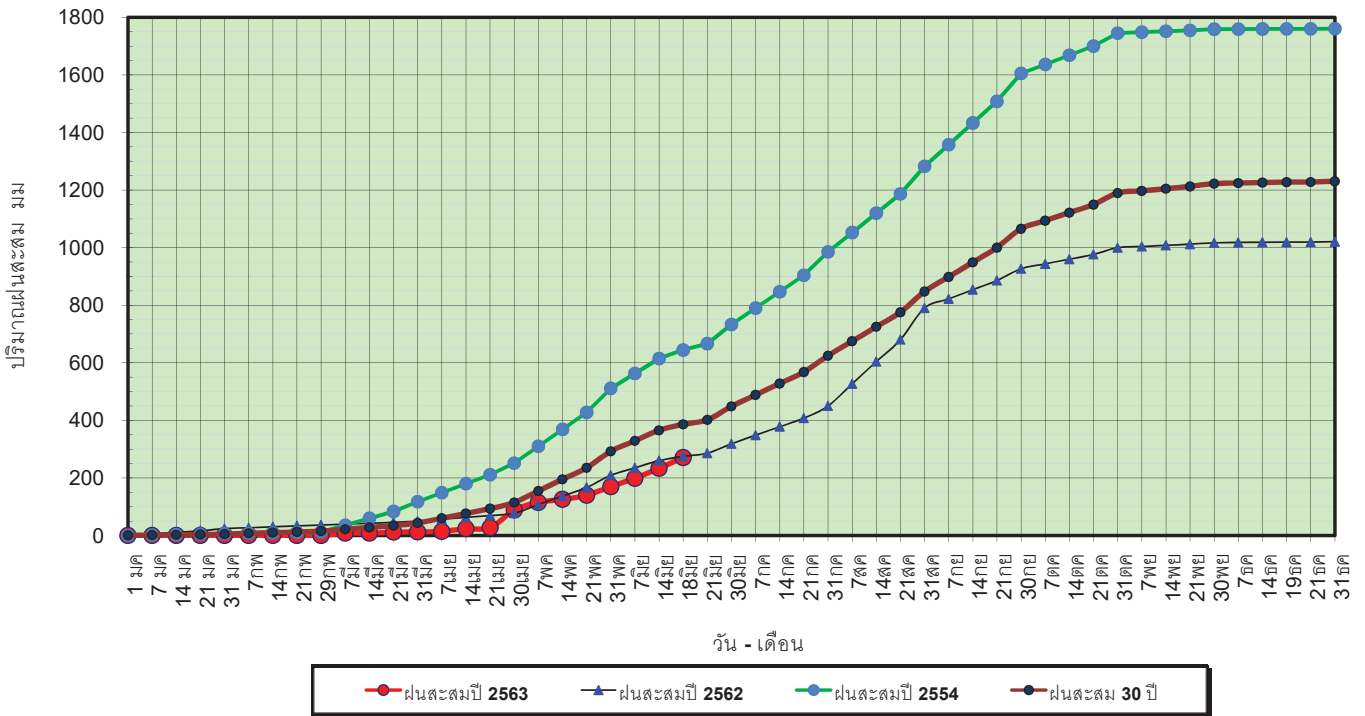
ข้อมูลจากกรมอุตุนิยมวิทยาจำนวน 128  
 สถานีข้อมูลปริมาณฝนสะสมถึง วันที่  
 18 มิถุนายน 2563



ศูนย์เมขลา ศูนย์ป้องกันโรคติดต่อ กรมทรัพยากรน้ำ

วันที่ 18 มิถุนายน 2563  
 ฝน30ปี = 385.92 มม. (สะสมทั้งปี = 1,230.90 มม.)  
 ปี62 = 274.97 มม. (สะสมทั้งปี = 1,021.00 มม.)  
 ปี63 = 270.43 มม.  
 เปรียบเทียบกับ ปี 62 **มีค่าน้อยกว่า** -4.53 มม.  
 เปรียบเทียบกับฝนเฉลี่ย 30 ปี **มีค่าน้อยกว่า** -115.49 มม.

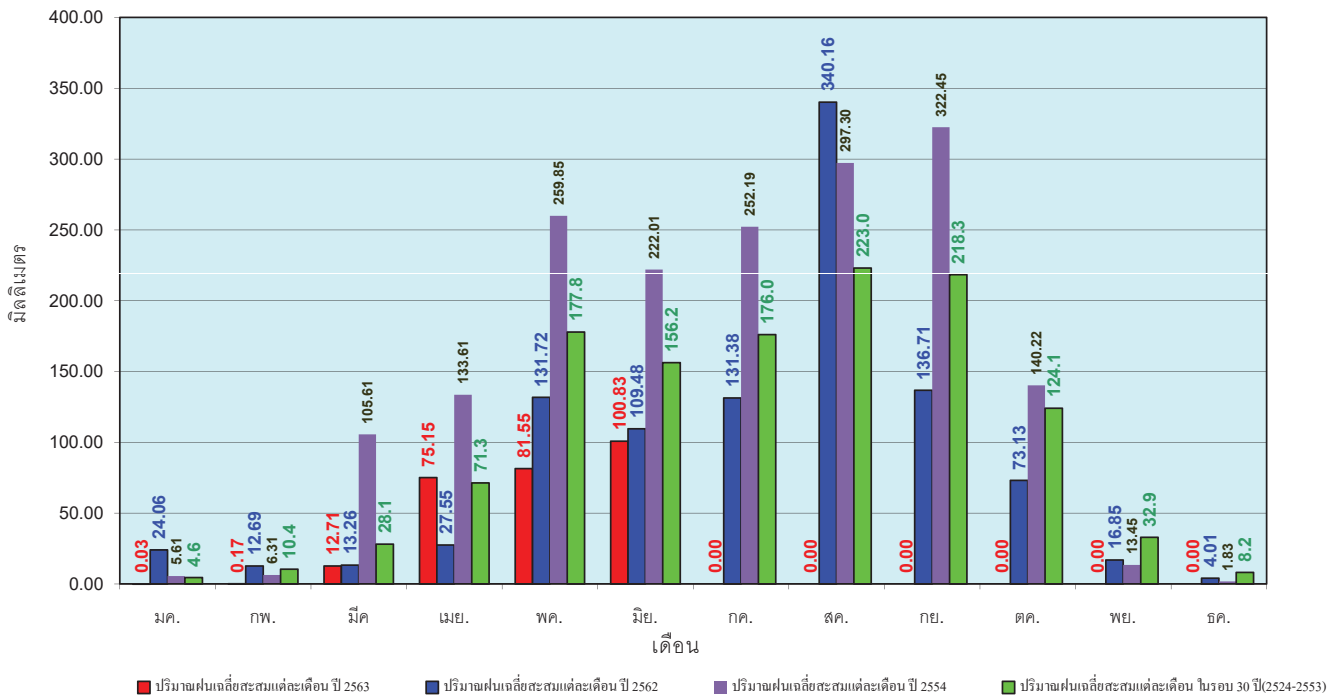
### ปริมาณฝนสะสมภาคเหนือ



ข้อมูลจากกรมอุตุนิยมวิทยาจำนวน 33 สถานีข้อมูลปริมาณฝนสะสมถึง วันที่ 18 มิถุนายน 2563

วันที่ 18 มิถุนายน 2563  
 ฝน30ปี = 385.92 มม. (สะสมทั้งปี = 1,230.90 มม.)  
 ปี62 = 274.97 มม. (สะสมทั้งปี = 1,021.00 มม.)  
 ปี63 = 270.43 มม.  
 เปรียบเทียบกับ ปี 62 **มีค่าน้อยกว่า** -4.53 มม.  
 เปรียบเทียบกับฝนเฉลี่ย 30 ปี **มีค่าน้อยกว่า** -115.49 มม.

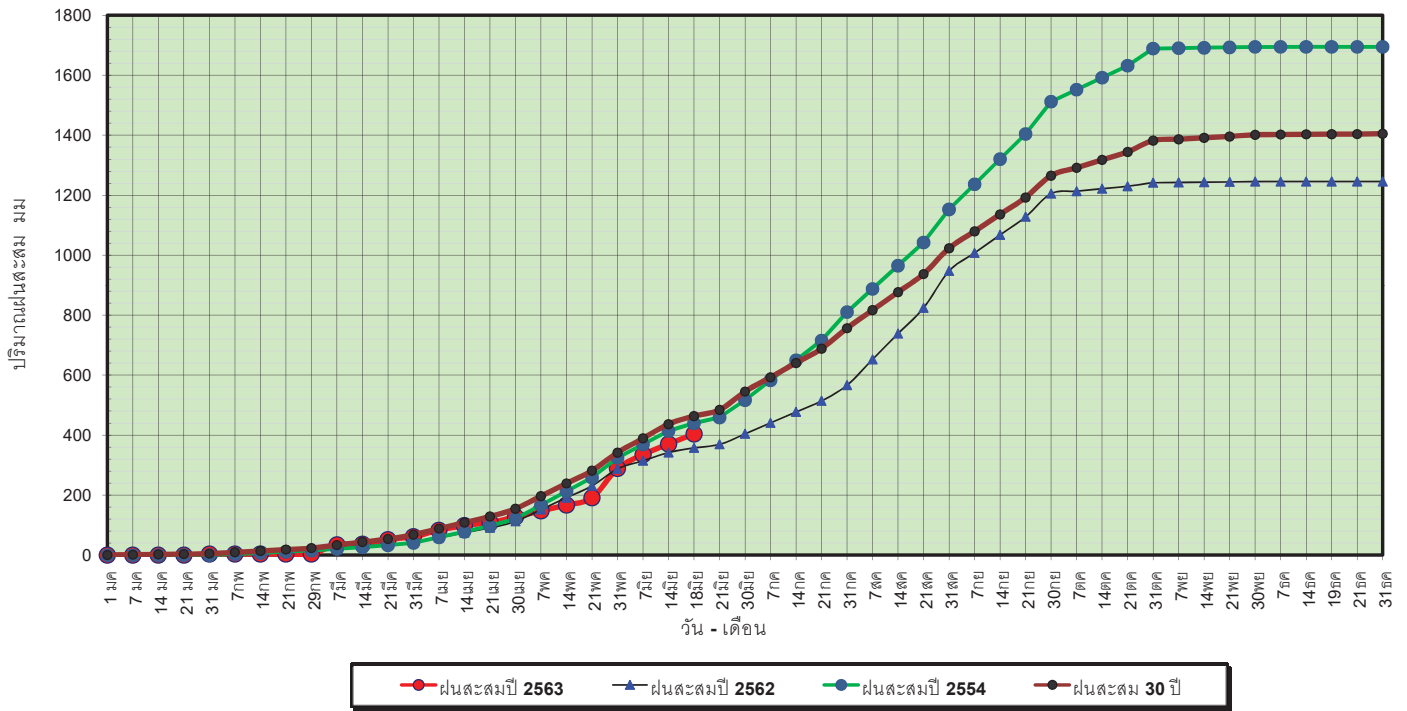
### ปริมาณฝนเฉลี่ยสะสมรายเดือน ภาคเหนือ



ข้อมูลจากกรมอุตุนิยมวิทยาจำนวน33 สถานีข้อมูลปริมาณฝนสะสมถึง วันที่ 18 มิถุนายน 2563

วันที่ 18 มิถุนายน 2563  
 ฝน30ปี = 463.44 มม. (สะสมทั้งปี = 1,404.50 มม.)  
 ปี62 = 357.51 มม. (สะสมทั้งปี = 1,245.09 มม.)  
 ปี63 = 403.95 มม.  
 เปรียบเทียบกับ ปี 62 **มีค่ามากกว่า** 46.44 มม.  
 เปรียบเทียบกับฝนเฉลี่ย 30 ปี **มีค่าน้อยกว่า** -59.49 มม.

ปริมาณฝนสะสมภาคตะวันออกเฉียงเหนือ

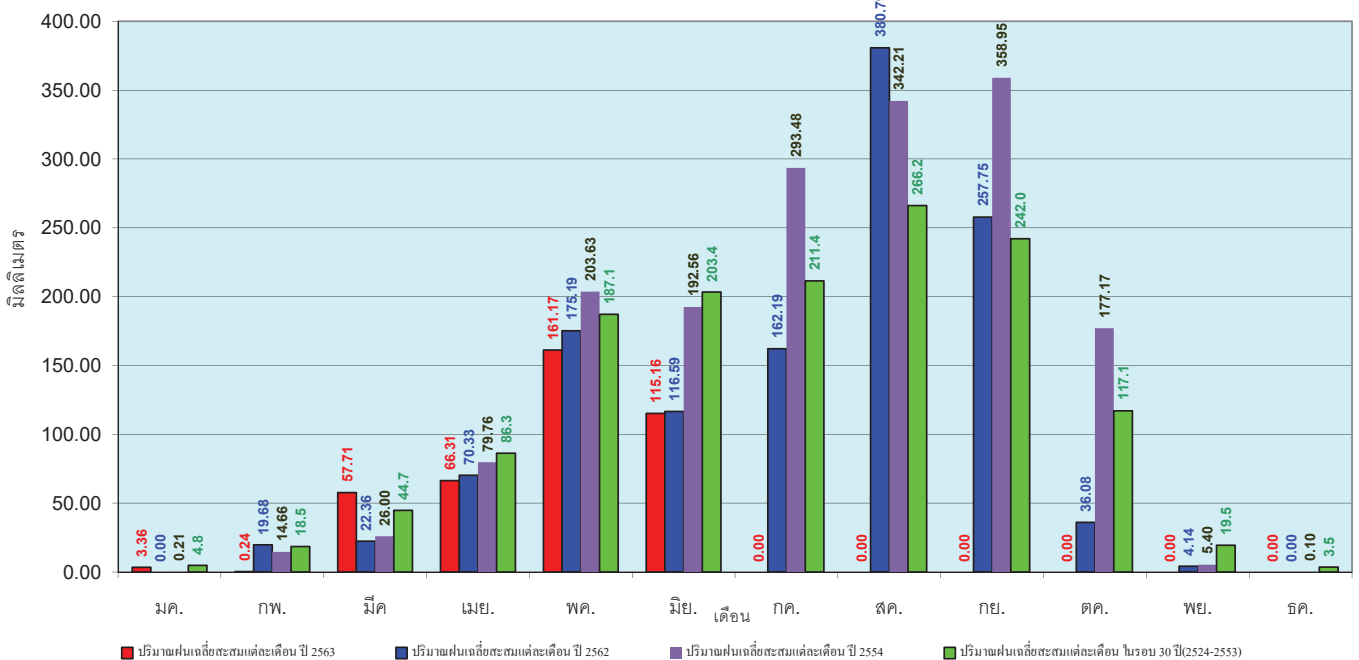


ข้อมูลจากกรมอุตุนิยมวิทยาจำนวน 30  
 สถานีข้อมูลปริมาณฝนสะสมถึง วันที่  
 18 มิถุนายน 2563



วันที่ 18 มิถุนายน 2563  
 ฝน30ปี = 463.44 มม. (สะสมทั้งปี = 1,404.50 มม.)  
 ปี62 = 357.51 มม. (สะสมทั้งปี = 1,245.09 มม.)  
 ปี63 = 403.95 มม.  
 เปรียบเทียบกับ ปี 62 **มีค่ามากกว่า** 46.44 มม.  
 เปรียบเทียบกับฝนเฉลี่ย 30 ปี **มีค่าน้อยกว่า** -59.49 มม.

ปริมาณฝนเฉลี่ยสะสมรายเดือน ภาคตะวันออกเฉียงเหนือ

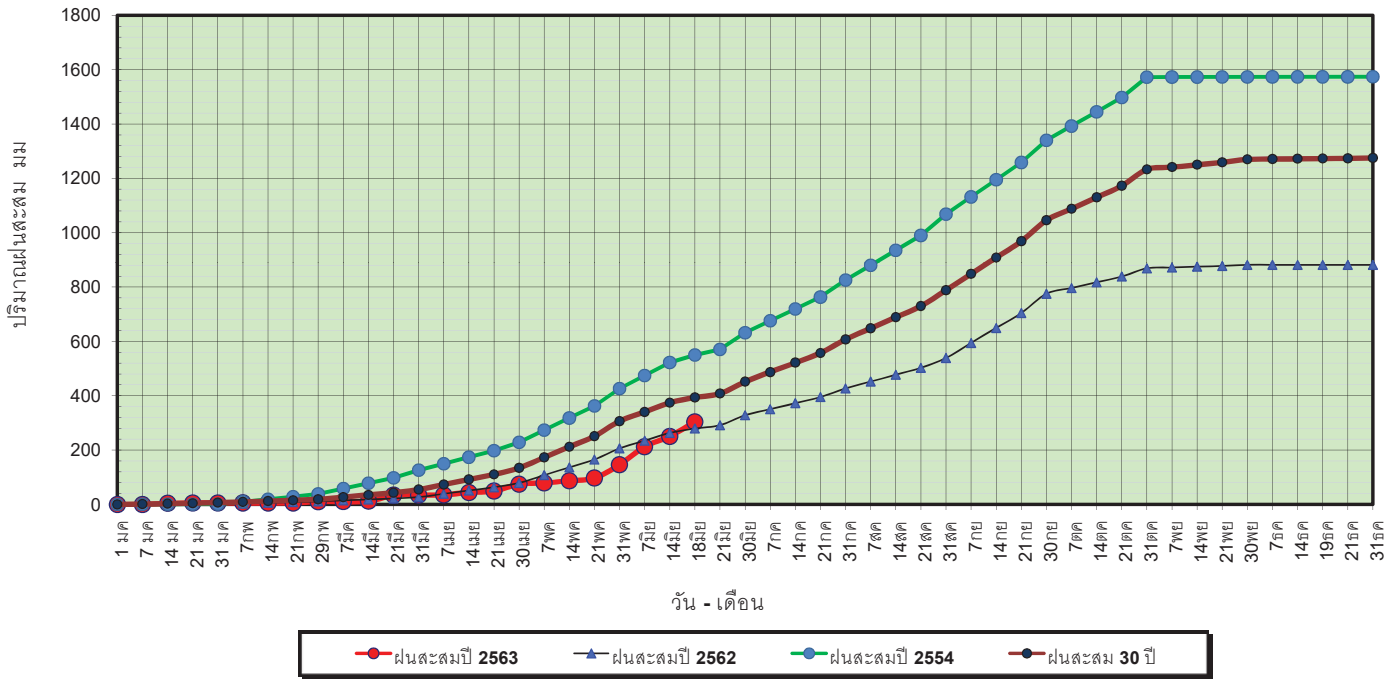


ข้อมูลจากกรมอุตุนิยมวิทยาจำนวน 31  
 สถานีข้อมูลปริมาณฝนสะสมถึง วันที่  
 18 มิถุนายน 2563



วันที่ 18 มิถุนายน 2563  
 ฝน30ปี = 393.82 มม. (สะสมทั้งปี = 1,275.20 มม.)  
 ปี62 = 279.30 มม. (สะสมทั้งปี = 881.56 มม.)  
 ปี63 = 303.91 มม.  
 เปรียบเทียบกับ ปี 62 **มีค่ามากกว่า** 24.61 มม.  
 เปรียบเทียบกับฝนเฉลี่ย 30 ปี **มีค่าน้อยกว่า** -89.91 มม.

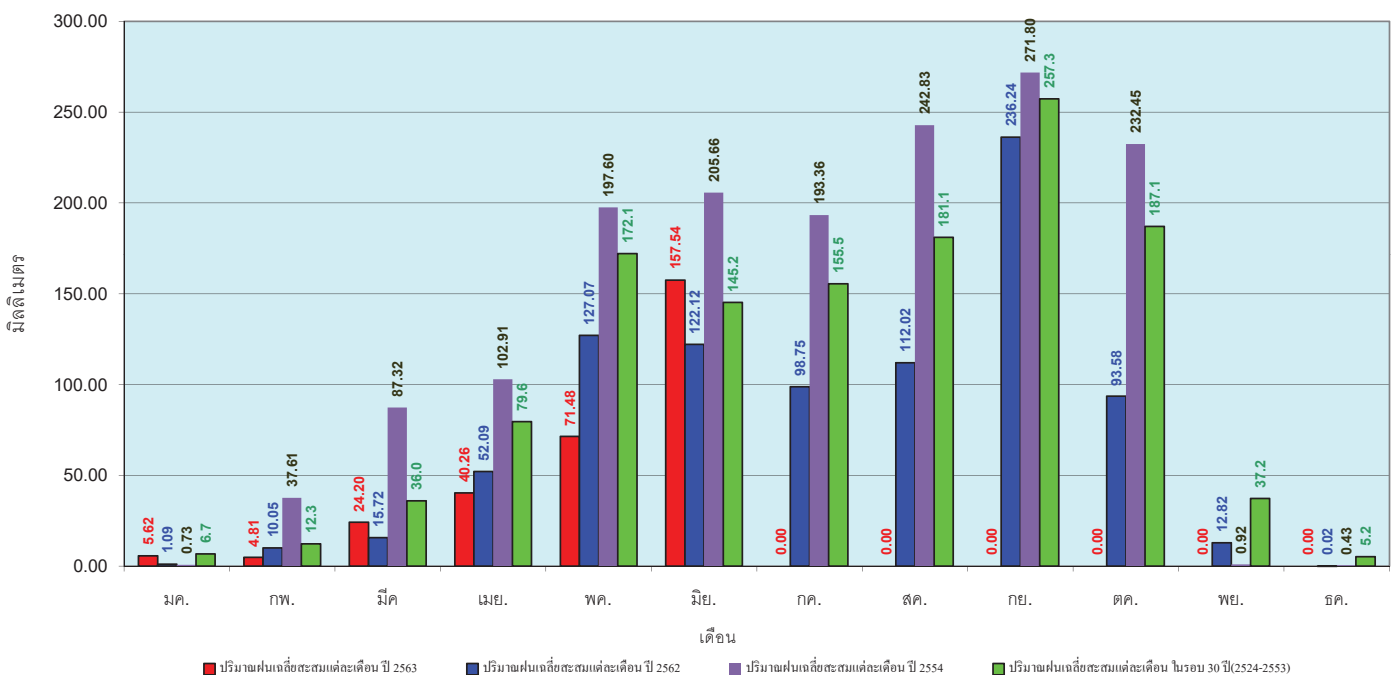
### ปริมาณฝนสะสมภาคกลาง



ข้อมูลจากกรมอุตุนิยมวิทยาจำนวน 14 สถานีข้อมูลปริมาณฝนสะสมถึง วันที่ 18 มิถุนายน 2563

วันที่ 18 มิถุนายน 2563  
 ฝน30ปี = 393.82 มม. (สะสมทั้งปี = 1,275.20 มม.)  
 ปี62 = 279.30 มม. (สะสมทั้งปี = 881.56 มม.)  
 ปี63 = 303.91 มม.  
 เปรียบเทียบกับ ปี 62 **มีค่ามากกว่า** 24.61 มม.  
 เปรียบเทียบกับฝนเฉลี่ย 30 ปี **มีค่าน้อยกว่า** -89.91 มม.

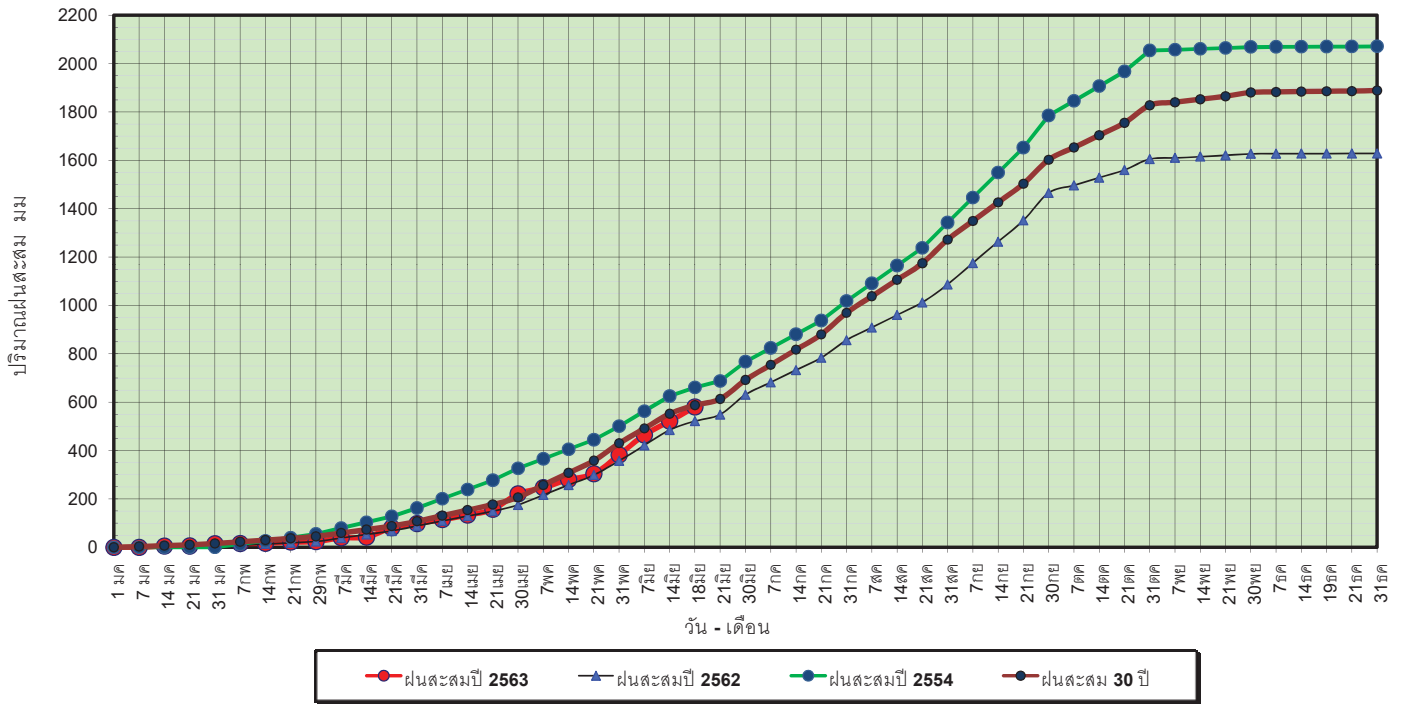
### ปริมาณฝนเฉลี่ยสะสมรายเดือน ภาคกลาง



ข้อมูลจากกรมอุตุนิยมวิทยาจำนวน 14 สถานีข้อมูลปริมาณฝนสะสมถึง วันที่ 18 มิถุนายน 2563

วันที่ 18 มิถุนายน 2563  
 ฝน30ปี = 587.48 มม. (สะสมทั้งปี = 1,888.80 มม.)  
 ปี62 = 521.71 มม. (สะสมทั้งปี = 1,628.72 มม.)  
 ปี63 = 580.08 มม.  
 เปรียบเทียบกับ ปี 62 **มีค่ามากกว่า** 58.36 มม.  
 เปรียบเทียบกับฝนเฉลี่ย 30 ปี **มีค่าน้อยกว่า** -7.40 มม.

### ปริมาณฝนสะสมภาคตะวันออกเฉียงเหนือ



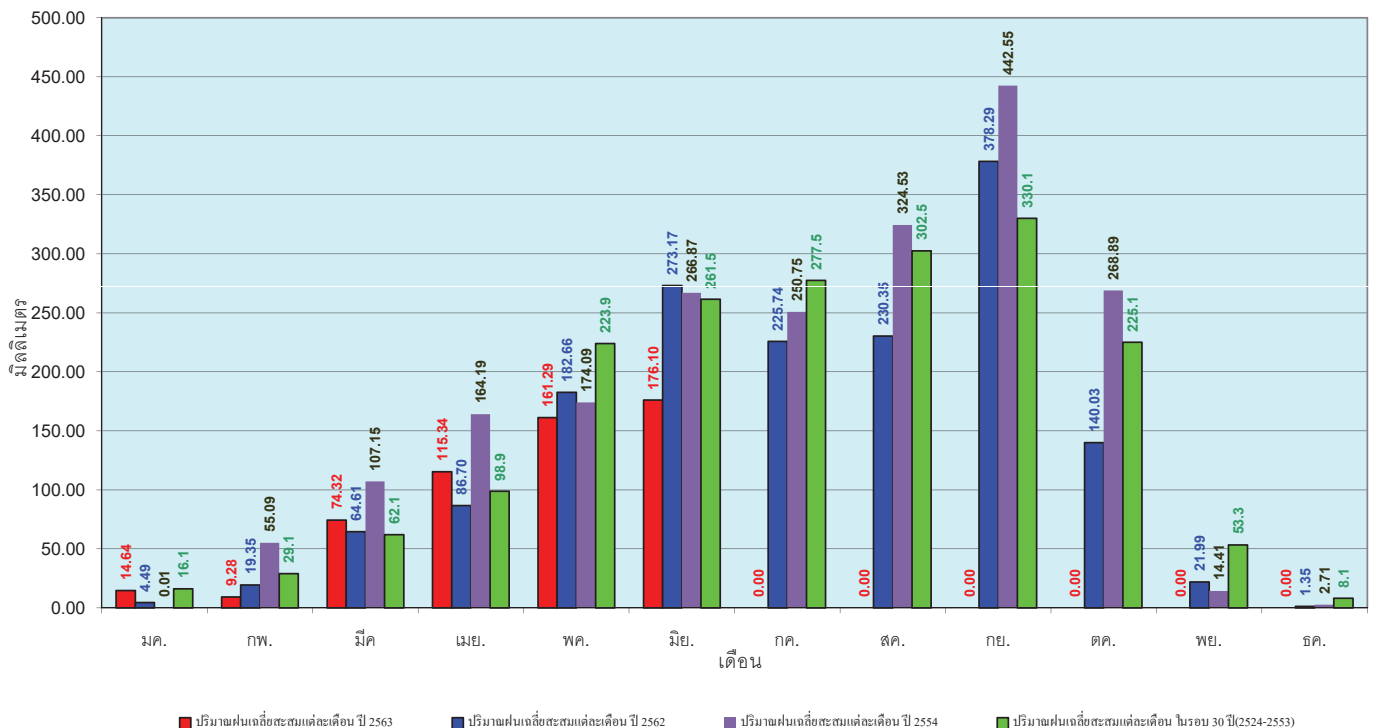
ข้อมูลจากกรมอุตุนิยมวิทยาจำนวน 16  
 สถานีข้อมูลปริมาณฝนสะสมถึง วันที่  
 18 มิถุนายน 2563



ศูนย์เมฆขลา ศูนย์ป้องกันวิกฤตด้าน ทรัพยากรน้ำ

วันที่ 18 มิถุนายน 2563  
 ฝน30ปี = 587.48 มม. (สะสมทั้งปี = 1,888.80 มม.)  
 ปี62 = 521.71 มม. (สะสมทั้งปี = 1,628.72 มม.)  
 ปี63 = 580.08 มม.  
 เปรียบเทียบกับ ปี 62 **มีค่ามากกว่า** 58.36 มม.  
 เปรียบเทียบกับฝนเฉลี่ย 30 ปี **มีค่าน้อยกว่า** -7.40 มม.

### ปริมาณฝนเฉลี่ยสะสมรายเดือน ภาคตะวันออกเฉียงเหนือ



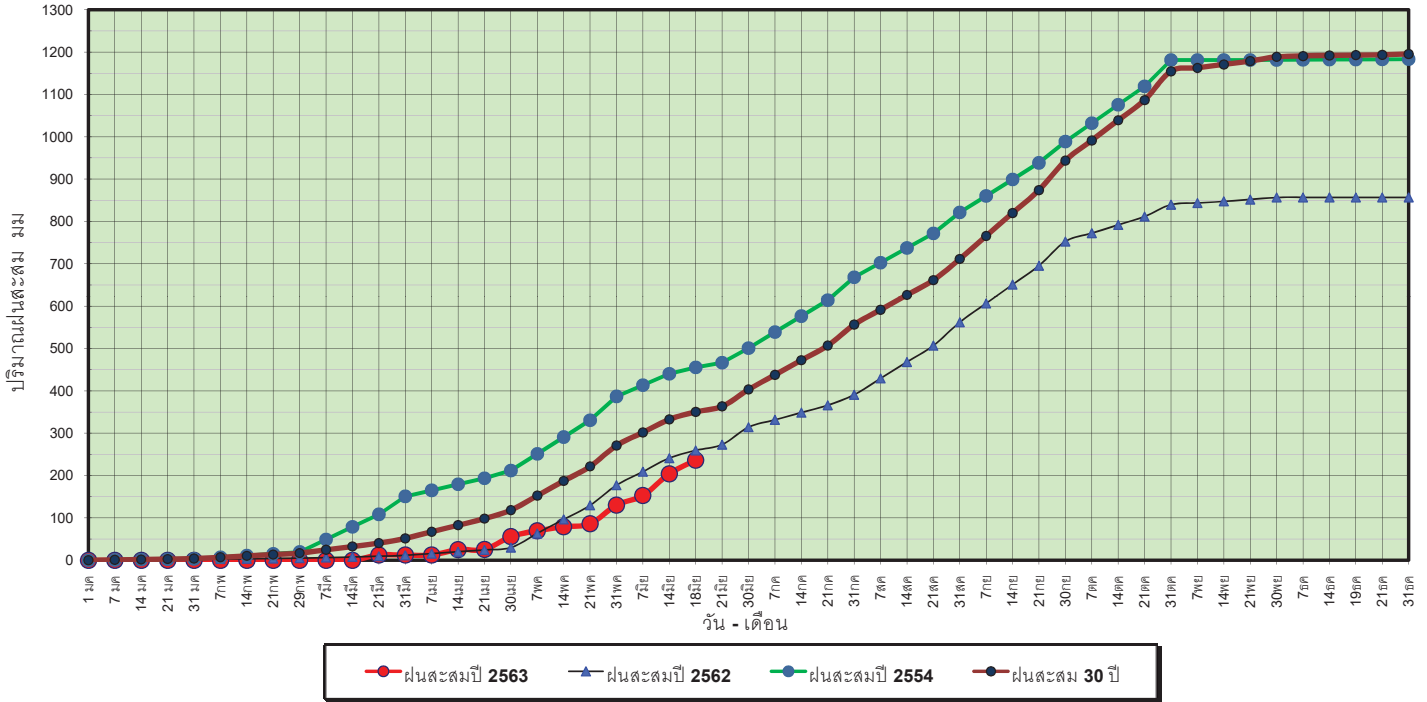
ข้อมูลจากกรมอุตุนิยมวิทยาจำนวน 16  
 สถานีข้อมูลปริมาณฝนสะสมถึง วันที่  
 18 มิถุนายน 2563



ศูนย์เมฆขลา ศูนย์ป้องกันวิกฤตด้าน ทรัพยากรน้ำ

วันที่ 18 มิถุนายน 2563  
 ฝน30ปี = 350.44 มม. (สะสมทั้งปี = 1,195.72 มม.)  
 ปี62 = 259.45 มม. (สะสมทั้งปี = 857.04 มม.)  
 ปี63 = 236.24 มม.  
 เปรียบเทียบกับ ปี 62 **มีค่าน้อยกว่า** -23.21 มม.  
 เปรียบเทียบกับฝนเฉลี่ย 30 ปี **มีค่าน้อยกว่า** -114.20 มม.

### ปริมาณฝนสะสมภาคตะวันตก



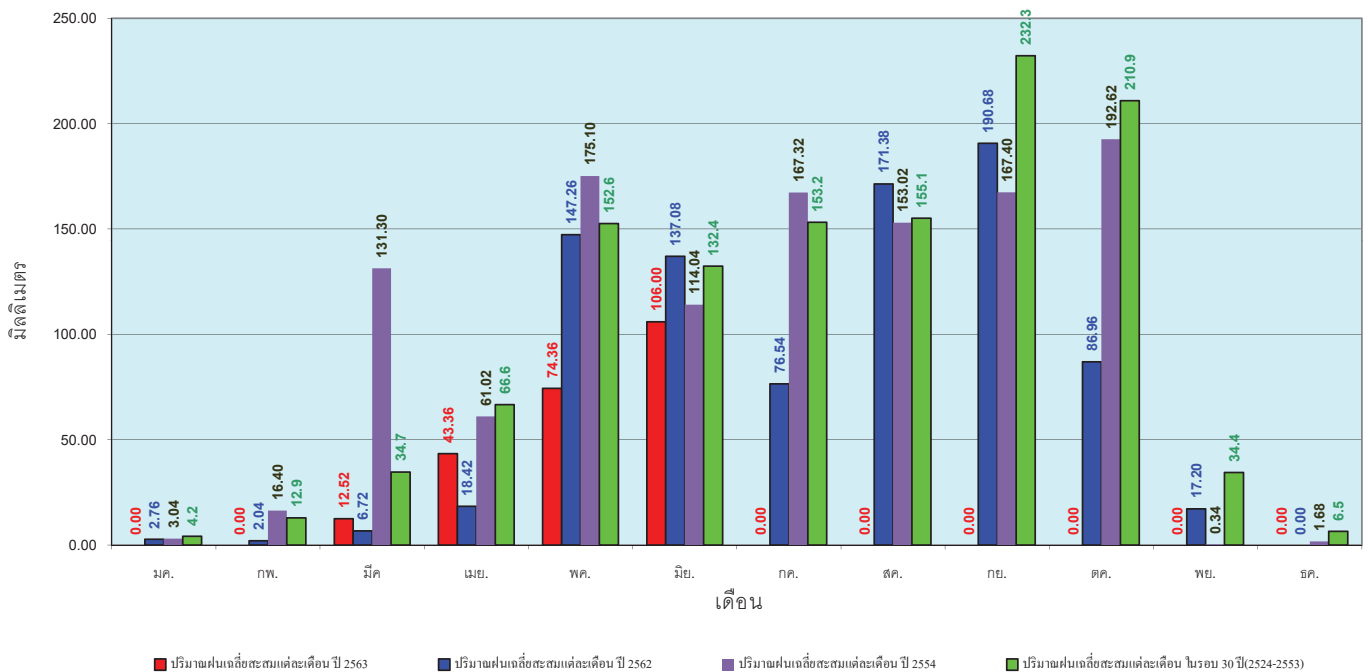
ข้อมูลจากกรมอุตุนิยมวิทยาจำนวน 5  
 สถานีข้อมูลปริมาณฝนสะสมถึง วันที่  
 18 มิถุนายน 2563



ศูนย์ป้องกันภัยพิบัติ กรมทรัพยากรน้ำ

วันที่ 18 มิถุนายน 2563  
 ฝน30ปี = 350.44 มม. (สะสมทั้งปี = 1,195.72 มม.)  
 ปี62 = 259.45 มม. (สะสมทั้งปี = 857.04 มม.)  
 ปี63 = 236.24 มม.  
 เปรียบเทียบกับ ปี 62 **มีค่าน้อยกว่า** -23.21 มม.  
 เปรียบเทียบกับฝนเฉลี่ย 30 ปี **มีค่าน้อยกว่า** -114.20 มม.

### ปริมาณฝนเฉลี่ยสะสมรายเดือน ภาคตะวันตก



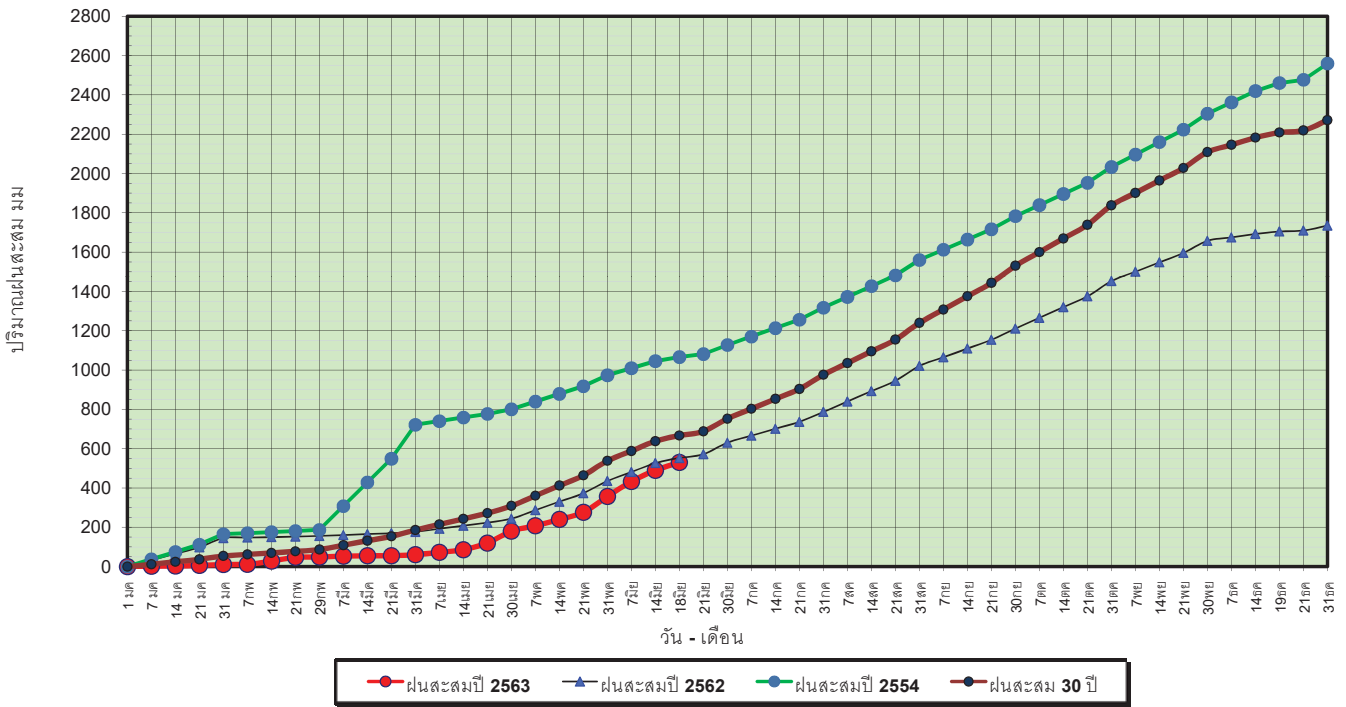
ข้อมูลจากกรมอุตุนิยมวิทยาจำนวน 5  
 สถานีข้อมูลปริมาณฝนสะสมถึง วันที่  
 18 มิถุนายน 2563



ศูนย์ป้องกันภัยพิบัติ กรมทรัพยากรน้ำ

วันที่ 18 มิถุนายน 2563  
 ฝน30ปี = 667.04 มม. (สะสมทั้งปี = 2,271.55 มม.)  
 ปี62 = 552.52 มม. (สะสมทั้งปี = 1,733.06 มม.)  
 ปี63 = 530.23 มม.  
 เปรียบเทียบกับ ปี 62 **มีค่าน้อยกว่า** -22.29 มม.  
 เปรียบเทียบกับฝนเฉลี่ย 30 ปี **มีค่าน้อยกว่า** -136.81 มม.

ปริมาณฝนสะสมภาคใต้

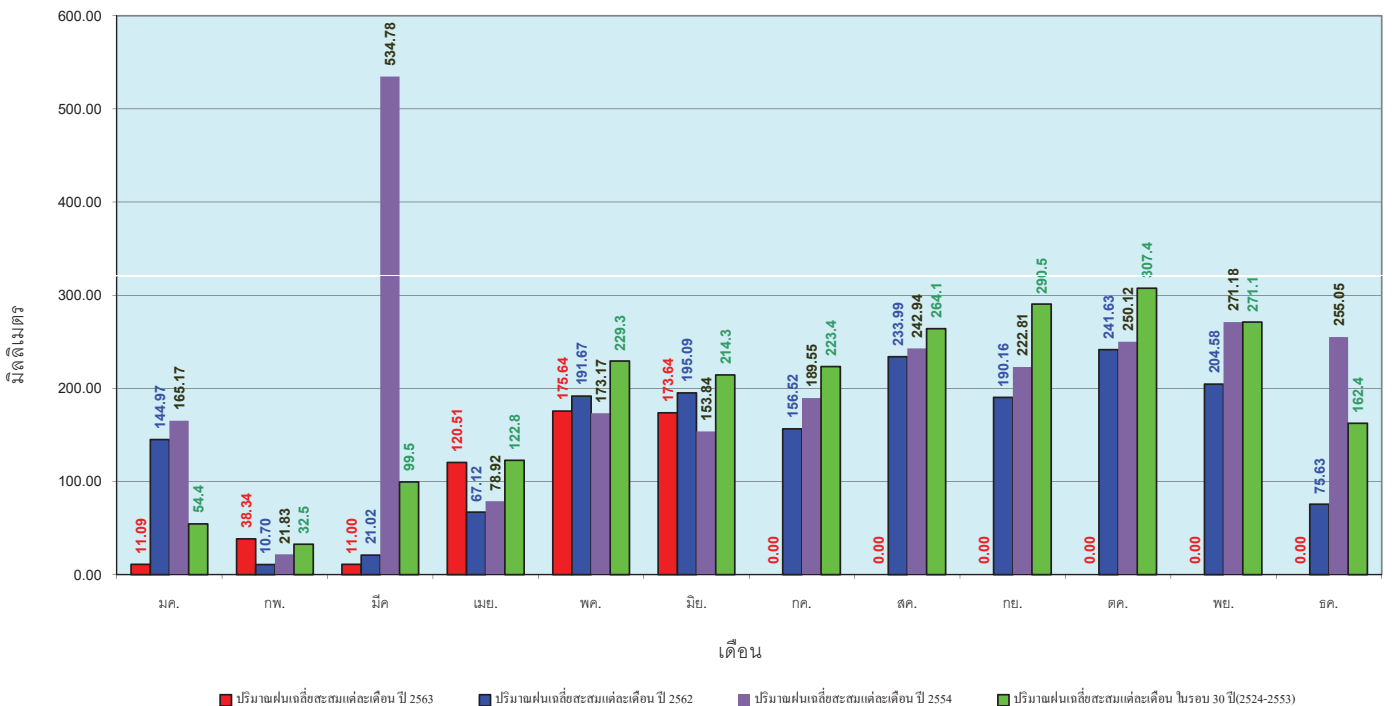


ข้อมูลจากกรมอุตุนิยมวิทยาจำนวน 29 สถานีข้อมูลปริมาณฝนสะสมถึง วันที่ 18 มิถุนายน 2563



วันที่ 18 มิถุนายน 2563  
 ฝน30ปี = 667.04 มม. (สะสมทั้งปี = 2,271.55 มม.)  
 ปี62 = 552.52 มม. (สะสมทั้งปี = 1,733.06 มม.)  
 ปี63 = 530.23 มม.  
 เปรียบเทียบกับ ปี 62 **มีค่าน้อยกว่า** -22.29 มม.  
 เปรียบเทียบกับฝนเฉลี่ย 30 ปี **มีค่าน้อยกว่า** -136.81 มม.

ปริมาณฝนเฉลี่ยสะสมรายเดือน ภาคใต้



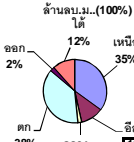
ข้อมูลจากกรมอุตุนิยมวิทยาจำนวน 29 สถานีข้อมูลปริมาณฝนสะสมถึง วันที่ 18 มิถุนายน 2563



สถานการณ์น้ำในอ่างเก็บน้ำ  
ขนาดใหญ่ และขนาดกลาง







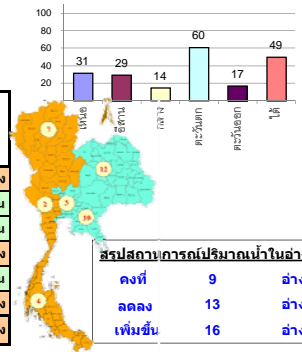
### รายงานสรุปสภาพน้ำในอ่างเก็บน้ำขนาดใหญ่และขนาดกลาง

รายงานสถานการณ์ ณ วันที่ 19 มิถุนายน 2563

% ปริมาณน้ำรวมแต่ละภาคปัจจุบัน

ปริมาณน้ำในอ่างที่ใช้การได้ในสปีดทันที + มากกว่า / - น้อยกว่า สปีดหาก่อน 141.39 ล้าน ลบ.ม.

สรุปสถานการณ์ปริมาณน้ำในอ่างเก็บน้ำที่ใช้ในทุกกิจกรรมทั่วประเทศ มากกว่าปริมาณน้ำที่เหลือเข้าอ่าง เมื่อเทียบกับสปีดค่าที่ห้ามมา ควรใช้น้ำอย่างระมัดระวัง



สรุปสถานการณ์ปริมาณน้ำในอ่างฯ

คงที่	9	อ่าง
ลดลง	13	อ่าง
เพิ่มขึ้น	16	อ่าง

เปรียบเทียบปริมาณน้ำรวม  
กับประเทศปัจจุบัน  
ใน ปี 63 และ ปี 62

วันที่ 19 มิถุนายน 2563 แห่งกัน

30,840 ล้าน ลบ.ม. หรือ เท่ากัน

43%

วันที่ 19 มิถุนายน 2562 แห่งกัน

36,535 ล้าน ลบ.ม. หรือ เท่ากัน

51%

ภาค	อ่างเก็บน้ำ	ความจุที่ (ล้าน ม.³)	ปริมาณน้ำที่ใช้งานได้ (ล้าน ม.³)	ใช้การได้จริง (ล้าน ม.³)	ปริมาณน้ำรวม วันที่ 19 มิถุนายน 2562		ปัจจุบัน วันที่ 19 มิถุนายน 2563		สปีดหาก่อน วันที่ 13 มิถุนายน 2563		ปริมาณน้ำ + เพิ่มขึ้น (ล้าน ม.³)	สถานการณ์ในอ่าง				
					ปริมาณน้ำรวม (ล้าน ม.³)	%	ปริมาณน้ำรวม (ล้าน ม.³)	%	ปริมาณน้ำรวม (ล้าน ม.³)	%						
<b>ภาคเหนือ (7)</b>																
1	ภูมิพล (2)	13,462	3,800	9,662	5,456	41%	4,047	30%	247	3%	4,092	30%	292	3%	-45.00	ลดลง
2	สิริกิติ์ (2)	9,510	2,850	6,660	3,871	41%	3,340	35%	490	7%	3,345	35%	495	7%	-5.00	ลดลง
3	แม่งัด เข้มงใหม่	265	12	253	96	36%	48	18%	36	14%	48	18%	36	14%	-	คงที่
4	แมกวาง เข้มงใหม่	263	14	249	59	22%	64	24%	50	20%	63	24%	49	20%	1.00	เพิ่มขึ้น
5	กัวลม ลำปาง	106	3	103	58	55%	50	47%	47	46%	49	46%	46	45%	1.00	เพิ่มขึ้น
6	กัวลนา ลำปาง	170	6	164	70	41%	44	26%	38	23%	44	26%	38	23%	-	คงที่
7	แควน้อย พิชญโลก	939	43	896	176	19%	196	21%	153	17%	210	22%	167	19%	-14.00	ลดลง
	แมมอก	110	16	94	37	34%	24	22%	8	9%	24	22%	8	9%	-	คงที่
<b>รวมภาคเหนือ 34.85%</b>		<b>24,825</b>	<b>6,744</b>	<b>18,081</b>	<b>9,824</b>	<b>40%</b>	<b>7,814</b>	<b>31%</b>	<b>1,070</b>	<b>6%</b>	<b>7,876</b>	<b>32%</b>	<b>1,123</b>	<b>6%</b>	<b>-53.00</b>	<b>ลดลง</b>
<b>ภาคตะวันออกเฉียงเหนือ (12)</b>																
8	ห้วยหลวง อุดรธานี	136	7	129	33	24%	26	19%	19	15%	27	20%	20	16%	-1.00	ลดลง
9	น้ำจุ่น สกลนคร	520	45	475	253	49%	193	37%	148	31%	190	37%	145	31%	3.00	เพิ่มขึ้น
10	น้ำพอง (2) สกลนคร	165	8	157	51	31%	36	22%	28	18%	35	21%	27	17%	1.00	เพิ่มขึ้น
11	จุฬารัตน์ (2) ชัยภูมิ	164	37	127	75	46%	44	27%	7	6%	43	26%	6	5%	1.00	เพิ่มขึ้น
12	ลุมพินี (2) ขอนแก่น	2,431	581	1,850	600	25%	319	13%	-	0%	318	13%	-	0%	-	คงที่
13	ลำปาว กาฬสินธุ์	1,980	100	1,880	598	30%	648	33%	548	29%	648	33%	548	29%	-	คงที่
14	ลำตะคอง นครราชสีมา	314	22	292	167	53%	89	28%	67	23%	89	28%	67	23%	-	คงที่
15	ลำพระเพลิง นครราชสีมา	155	1	154	22	14%	15	10%	14	9%	13	8%	12	8%	2.00	เพิ่มขึ้น
16	มูลนง นครราชสีมา	141	7	134	43	30%	24	17%	17	13%	24	17%	17	13%	-	คงที่
17	ลำพระนครราชสีมา	275	7	268	94	34%	37	13%	30	11%	38	14%	31	12%	-1.00	ลดลง
18	ลำบางรอง บุรีรัมย์	121	3	118	35	29%	18	15%	15	13%	18	15%	15	13%	-	คงที่
19	สิรินธร (2) อุบลราชธานี	1,966	831	1,135	869	44%	1,001	51%	170	15%	995	51%	164	14%	6.00	เพิ่มขึ้น
<b>รวมภาคตะวันออกเฉียงเหนือ 11.80%</b>		<b>8,369</b>	<b>1,649</b>	<b>6,720</b>	<b>2,839</b>	<b>34%</b>	<b>2,450</b>	<b>29%</b>	<b>1,063</b>	<b>16%</b>	<b>2,439</b>	<b>29%</b>	<b>1,052</b>	<b>16%</b>	<b>11.00</b>	<b>เพิ่มขึ้น</b>
<b>ภาคกลาง (3)</b>																
20	ป่าสักชลสิทธิ์ ลพบุรี	960	3	957	85	9%	111	12%	108	11%	110	11%	107	11%	1.00	เพิ่มขึ้น
21	ห้วยเสลา อุทัยธานี	160	17	143	39	24%	32	20%	15	10%	32	20%	15	10%	-	คงที่
22	กระเสียว สุพรรณบุรี	240	40	200	69	29%	52	22%	12	6%	53	22%	13	7%	-1.00	ลดลง
<b>รวมภาคกลาง 1.92%</b>		<b>1,360</b>	<b>60</b>	<b>1,300</b>	<b>192</b>	<b>14%</b>	<b>195</b>	<b>14%</b>	<b>135</b>	<b>10%</b>	<b>194</b>	<b>14%</b>	<b>134</b>	<b>10%</b>	<b>1.00</b>	<b>เพิ่มขึ้น</b>
<b>ภาคตะวันออก (2)</b>																
23	ศรีนครินทร์ (2) กาญจนบุรี	17,745	10,265	7,480	13,720	77%	12,150	68%	1,885	25%	12,202	69%	1,937	26%	-52.00	ลดลง
24	วีรชาलगอง (2) กาญจนบุรี	8,860	3,012	5,848	4,425	50%	3,915	44%	903	15%	3,949	45%	937	16%	-34.00	ลดลง
<b>รวมภาคตะวันออก 37.51%</b>		<b>26,605</b>	<b>13,277</b>	<b>13,328</b>	<b>18,145</b>	<b>68%</b>	<b>16,065</b>	<b>60%</b>	<b>2,788</b>	<b>21%</b>	<b>16,151</b>	<b>61%</b>	<b>2,874</b>	<b>22%</b>	<b>-86.00</b>	<b>ลดลง</b>
<b>ภาคตะวันออก (6+4)</b>																
25	ขุนด่าน นครนายก	224	5.00	219	27	12%	29	13%	24	11%	27	12%	22	10%	2.00	เพิ่มขึ้น
26	คลองสิชล ฉะเชิงเทรา	420	30.00	390	58	14%	46	11%	16	4%	48	11%	18	5%	-2.00	ลดลง
27	บางพระ (3) ชลบุรี	117	12.00	105	43	37%	18	15%	6	6%	17	15%	5	5%	1.00	เพิ่มขึ้น
28	หนองปลาไหล (3) ระยอง	164	13.75	150	93	57%	50	31%	36	24%	46	28%	32	22%	4.00	เพิ่มขึ้น
29	ประแสร์ (3) ระยอง	295	20.00	275	124	42%	25	8%	5	2%	24	8%	4	1%	1.00	เพิ่มขึ้น
30	มาบประชัน (3) ระยอง	17	0.72	16	10	59%	0.3	2%	-	0%	0.2	1%	-	0%	-	คงที่
31	หนองค้อ (3) ระยอง	21	1.00	20	6	26%	7	34%	6	31%	7	31%	5.62	28%	0.66	เพิ่มขึ้น
32	ดงกรวย (3) ระยอง	79	3.00	76	28	35%	19	24%	16	21%	18	22%	14.86	19%	1.54	เพิ่มขึ้น
33	คลองใหญ่ (3) ระยอง	45	3.00	42	31	67%	12	27%	9	22%	10	22%	7.08	17%	2.42	เพิ่มขึ้น
34	หนองหินหรงจันตา ปราจีนบุรี	295	19.00	276	59	20%	69	23%	50	18%	67	23%	48.00	17%	2.00	เพิ่มขึ้น
<b>รวมภาคตะวันออก 2.37%</b>		<b>1,678</b>	<b>107</b>	<b>1,570</b>	<b>478</b>	<b>28%</b>	<b>278</b>	<b>17%</b>	<b>169</b>	<b>11%</b>	<b>264</b>	<b>16%</b>	<b>157</b>	<b>10%</b>	<b>12.61</b>	<b>เพิ่มขึ้น</b>
<b>ภาคใต้ (4)</b>																
35	แก่งกระจาน เพชรบุรี	710	65	645	290	41%	198	28%	133	21%	205	29%	140	22%	-7.00	ลดลง
36	ปราณบุรี ประจวบคีรีขันธ์	391	18	373	175	45%	103	26%	85	23%	104	27%	86	23%	-1.00	ลดลง
37	รัชชประภา (2) สุราษฎร์ธานี	5,639	1,352	4,287	3,638	65%	2,769	49%	1,417	33%	2,777	49%	1,425	33%	-8.00	ลดลง
38	บางยาง (2) ยะลา	1,454	276	1,178	955	66%	967	67%	691	59%	978	67%	702	60%	-11.00	ลดลง
<b>รวมภาคใต้ 11.55%</b>		<b>8,194</b>	<b>1,711</b>	<b>6,483</b>	<b>5,057</b>	<b>62%</b>	<b>4,037</b>	<b>49%</b>	<b>2,326</b>	<b>36%</b>	<b>4,064</b>	<b>50%</b>	<b>2,353</b>	<b>36%</b>	<b>-27.00</b>	<b>ลดลง</b>
<b>รวมทั้งประเทศ 100%(38)</b>		<b>71,031</b>	<b>23,548</b>	<b>47,482</b>	<b>36,535</b>	<b>51%</b>	<b>30,840</b>	<b>43%</b>	<b>7,551</b>	<b>16%</b>	<b>30,988</b>	<b>44%</b>	<b>7,693</b>	<b>16%</b>	<b>-141.39</b>	<b>ลดลง</b>

ที่มาข้อมูล : ตารางสรุปสภาพน้ำในอ่างเก็บน้ำขนาดใหญ่ทั่วประเทศ และตารางสรุปสภาพน้ำในอ่างเก็บน้ำภาคตะวันออก กรมชลประทาน

หมายเหตุ :

- อ่างเก็บน้ำขนาดใหญ่ หมายถึง อ่างเก็บน้ำที่มีความจุตั้งแต่ 100 ล้าน ลบ.ม. ขึ้นไป
- เป็นอ่างเก็บน้ำอยู่ในความรับผิดชอบของการไฟฟ้าฝ่ายผลิตแห่งประเทศไทย(10) นอกนั้นอยู่ในความรับผิดชอบของกรมชลประทาน (28)
- เป็นอ่างเก็บน้ำขนาดกลางที่มีความสำคัญต่อการอุตสาหกรรมและการประปา ของลุ่มน้ำชายฝั่งทะเลตะวันออก
- ที่มา : กรมชลประทาน และการไฟฟ้าฝ่ายผลิตแห่งประเทศไทย
- จังหวัดที่มีอ่างเก็บน้ำขนาดใหญ่มีจำนวน 26 จังหวัด ไม่มี 50 จังหวัด

รศ. หมายถึง ระดับเก็บกักของอ่าง



ศูนย์เขล



ศูนย์ป้องกันกักตุนน้ำ กรมทรัพยากรน้ำ

**ลำดับของเขื่อนตามความจุ**

- ศรีนครินทร์ 2.ภูมิพล 3.สิริกิติ์ 4.วีรชาलगอง 5.รัชชประภา
- 6.ลุมพินี 7.สิรินธร 8.บางยาง 9.ลำปาว 10.ป่าสัก

**ลำดับของเขื่อนตามปริมาณน้ำใช้การได้**

- ภูมิพล 2.ศรีนครินทร์ 3.สิริกิติ์ 4.วีรชาलगอง 5.รัชชประภา
- 6.ลำปาว 7.ลุมพินี 8.บางยาง 9.สิรินธร 10.ป่าสัก

รายงานสถานการณ์น้ำ  
รายลุ่มน้ำ



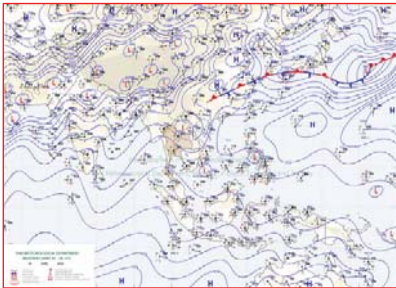
## รายงานสถานการณ์น้ำลุ่มน้ำยมและน่าน วันที่ 19 มิถุนายน 2563

### 1) สภาพภูมิอากาศ

#### ลักษณะอากาศทั่วไป (ที่มา: กรมอุตุนิยมวิทยา)

พยากรณ์อากาศ 24 ชั่วโมงข้างหน้า ประเทศไทยยังคงมีฝนต่อเนื่อง และมีฝนตกหนักบางแห่งบริเวณภาคเหนือ ภาคตะวันออกเฉียงเหนือ ภาคกลาง ภาคตะวันออก และภาคใต้ เนื่องจากมีหย่อมความกดอากาศต่ำปกคลุมบริเวณประเทศลาวตอนบน ในขณะที่มรสุมตะวันตกเฉียงใต้ยังคงพัดปกคลุมทะเลอันดามันและประเทศไทย ขอให้ประชาชนบริเวณพื้นที่เสี่ยงภัยในภาคเหนือ ระวังอันตรายจากฝนตกหนักและฝนที่ตกสะสมซึ่งอาจทำให้เกิดน้ำท่วมฉับพลันและน้ำป่าไหลหลากได้

เมฆมาก กับมีฝนฟ้าคะนอง ร้อยละ 70 ของพื้นที่ และมีฝนตกหนักบางแห่ง บริเวณจังหวัดเชียงใหม่ ลำพูน ลำปาง พะเยา แพร่ น่าน อุตรดิตถ์ สุโขทัย ตาก และกำแพงเพชร อุณหภูมิต่ำสุด 23-25 องศาเซลเซียส อุณหภูมิสูงสุด 30-33 องศาเซลเซียส ผลคาดการณ์ปริมาณน้ำฝนล่วงหน้า 1-7 วัน ในช่วงวันที่ 19 – 21 มิ.ย. 63 มีฝนฟ้าคะนองร้อยละ 30-40 ของพื้นที่ ส่วนในช่วงวันที่ 22 – 24 มิ.ย. 63 มีฝนฟ้าคะนองร้อยละ 60-70 ของพื้นที่ อุณหภูมิต่ำสุด 23-26 องศาเซลเซียส อุณหภูมิสูงสุด 33-37 องศาเซลเซียส



แผนที่อากาศ วันที่ 19 มิ.ย. 2563 เวลา 07.00 น.



ภาพถ่ายจากดาวเทียม วันที่ 19 มิ.ย. 2563

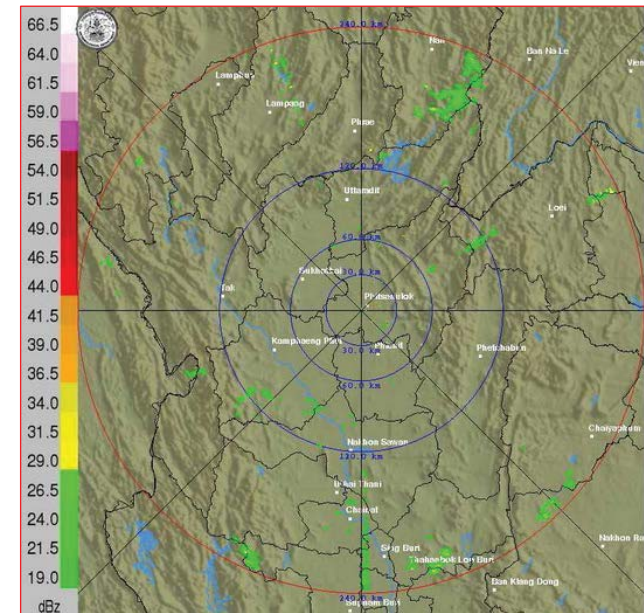
### 2) สถานการณ์ฝน

จากข้อมูลสถานการณ์ฝนในพื้นที่ลุ่มน้ำยมและน่านของวันที่ 19 มิถุนายน 2563 จากกรมทรัพยากรน้ำ กรมอุตุนิยมวิทยา กรมชลประทาน และสถาบันสารสนเทศทรัพยากรน้ำ (องค์การมหาชน) พบว่า มีปริมาณฝนตกในพื้นที่ลุ่มน้ำยมและน่าน บริเวณจังหวัดแพร่ น่าน สุโขทัย พิษณุโลก และพิจิตร มีปริมาณฝน 2.1 - 33.0 มม.

ข้อมูลสถานการณ์ฝนในพื้นที่ลุ่มน้ำยมและน่าน ณ วันที่ 19 มิถุนายน 2563 เวลา 07.00 น.

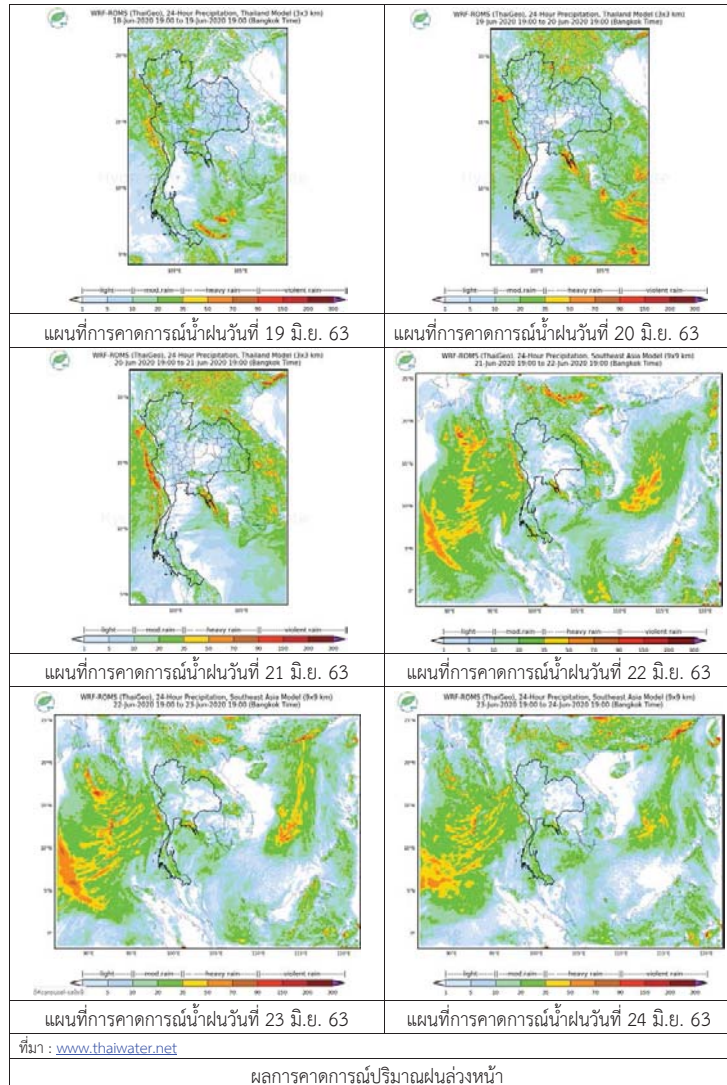
ลำดับ	สถานี	19 มิ.ย. 2563
1	อ.เมือง จ.แพร่	13.3
2	อ.ปัว จ.น่าน	11.9
3	อ.บ่อเกลือ จ.น่าน	33.0
4	อ.เมือง จ.อุตรดิตถ์	4.4
5	อ.กงไกรลาศ จ.สุโขทัย	12.0
6	อ.เมือง จ.พิษณุโลก	11.7
7	อ.เมือง จ.พิจิตร	2.1

หมายเหตุ “ฝน” คือ ฝนวัดปริมาณไม่ได้ (ต่ำกว่า 0.1 มิลลิเมตร)



ภาพเรดาร์ตรวจอากาศ “พิษณุโลก” ณ วันที่ 19 มิถุนายน 2563 (ที่มา : กรมอุตุนิยมวิทยา)

สถานการณ์น้ำฝน



3) ข้อมูลปริมาณน้ำในลำน้ำ

ปัจจุบันสถานการณ์น้ำในลุ่มน้ำยมอยู่ในภาวะเฝ้าระวังน้ำแล้ง ระดับน้ำในลำน้ำส่วนใหญ่มีแนวโน้มทรงตัว และสถานการณ์น้ำในลำน้ำน่านอยู่ในภาวะเฝ้าระวังน้ำแล้ง ระดับน้ำในลำน้ำส่วนใหญ่มีแนวโน้มเพิ่มขึ้น สถานการณ์น้ำท่า (15 – 19 มิ.ย. 2563 ที่มา: กรมชลประทาน)

สถานี	แม่น้ำ	อำเภอ	จังหวัด	ระดับตลิ่ง	จันทร์	อังคาร	พุธ	พฤหัสบดี	ศุกร์
				ปริมาณน้ำ (ลบ.ม./วิ.)	15 มิ.ย.	16 มิ.ย.	17 มิ.ย.	18 มิ.ย.	19 มิ.ย.
Y.14A	ยม	ศรีสัชชนาลัย	สุโขทัย	12.00	0.55	0.55	0.57	1.24	1.46
				2,319	***	***	***	0.32	1.74
Y.16	ยม	บางระกำ	พิษณุโลก	7.00	-1.08	-1.08	-1.08	-1.08	-1.08
				207.0	***	***	***	***	***
Y.5	ยม	โพทะเล	พิจิตร	8.25	-1.00	-1.00	-1.00	-1.00	-1.00
				652	***	***	***	***	***
N.60	น่าน	ตรอน	อุตรดิตถ์	9.70	0.89	0.70	1.02	1.20	1.30
				2,055	129.10	96.36	157.50	188.10	204.80
N.27A	น่าน	พรหมพิราม	พิษณุโลก	9.17	0.79	1.13	0.75	1.13	0.84
				476	68.94	87.14	67.06	87.14	71.37
N.7A	น่าน	บางมูลนาก	พิจิตร	10.78	1.29	1.35	1.43	1.48	1.24
				1,152	97.83	100.90	105.20	107.90	95.33

\*\*\* ยังไม่ได้รับรายงาน



สถานีสะพานมหาโพธิ์ อ.เมือง จ.แพร่ (ลุ่มน้ำยม)



สถานีสะพานสุพรรณกัลยา อ.เมือง จ.พิษณุโลก (ลุ่มน้ำน่าน)

ปริมาณน้ำในลำน้ำในพื้นที่ลุ่มน้ำยมและน่าน

4) สรุป

- สถานการณ์น้ำในลุ่มน้ำยมอยู่ในภาวะเฝ้าระวังน้ำแล้ง ระดับน้ำในลำน้ำส่วนใหญ่มีแนวโน้มทรงตัว
- สถานการณ์น้ำในลุ่มน้ำน่านอยู่ในภาวะเฝ้าระวังน้ำแล้ง ระดับน้ำในลำน้ำส่วนใหญ่มีแนวโน้มเพิ่มขึ้น

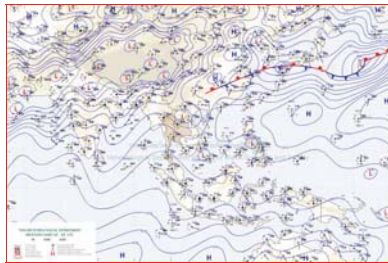
## รายงานสถานการณ์น้ำลุ่มน้ำเจ้าพระยา วันที่ 19 มิถุนายน 2563

### 1) สภาพภูมิอากาศ

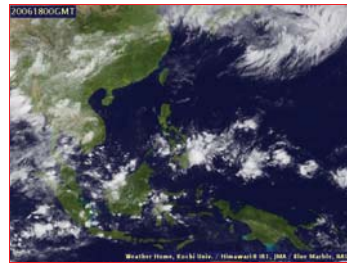
ลักษณะอากาศทั่วไป (ที่มา: กรมอุตุนิยมวิทยา)

พยากรณ์อากาศ 24 ชั่วโมงข้างหน้า ประเทศไทยยังคงมีฝนต่อเนื่อง และมีฝนตกหนักบางแห่งบริเวณภาคเหนือ ภาคตะวันออกเฉียงเหนือ ภาคกลาง ภาคตะวันออก และภาคใต้ เนื่องจากมีหย่อมความกดอากาศต่ำปกคลุมบริเวณประเทศลาวตอนบน ในขณะที่มรสุมตะวันตกเฉียงใต้ยังคงพัดปกคลุมทะเลอันดามันและประเทศไทย ขอให้ประชาชนบริเวณพื้นที่เสี่ยงภัยในภาคเหนือ ระวังอันตรายจากฝนตกหนักและฝนที่ตกสะสมซึ่งอาจทำให้เกิดน้ำท่วมฉับพลันและน้ำป่าไหลหลากได้

สภาพอากาศภาคกลาง เมฆเป็นส่วนมาก กับมีฝนฟ้าคะนอง ร้อยละ 40 ของพื้นที่ และมีฝนตกหนักบางแห่งบริเวณจังหวัดอุทัยธานี นครสวรรค์ กาญจนบุรี ราชบุรี นครปฐม สมุทรสาคร และสมุทรสงคราม อุณหภูมิต่ำสุด 22-25 องศาเซลเซียส อุณหภูมิสูงสุด 31-35 องศาเซลเซียส ลมตะวันตกเฉียงใต้ ความเร็ว 10-30 กม./ชม.



แผนที่อากาศ วันที่ 19 มิ.ย. 2563 เวลา 01.00 น.

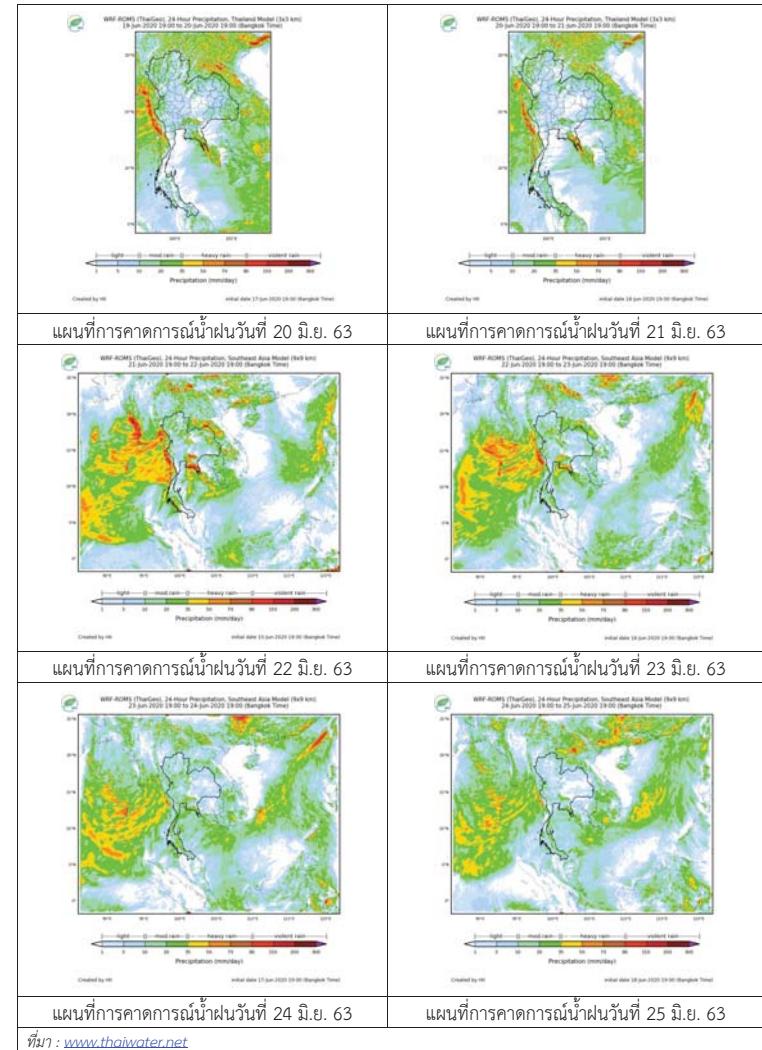


ภาพถ่ายจากดาวเทียม วันที่ 18 มิ.ย. 2563

### 2) สถานการณ์ฝน

จากข้อมูลสถานการณ์น้ำฝนในพื้นที่ลุ่มน้ำเจ้าพระยา (ภาคกลาง) ของวันที่ 19 มิถุนายน 2563 จากกรมทรัพยากรน้ำ กรมอุตุนิยมวิทยา กรมชลประทาน และสถาบันสารสนเทศทรัพยากรน้ำและการเกษตร (องค์การมหาชน) พบว่ามีฝนตกในพื้นที่ลุ่มน้ำทุกสถานี โดยมีปริมาณฝน 0.9-35.6 มม. สำหรับตกฟ้า สกข. พบฝนเล็กน้อย อนึ่ง ยกเว้น ชัยนาท สกข. บัวชุม ลพบุรี อุทอง สกข. สมุทรสงคราม กาญจนบุรี นาร่อง และราชบุรี พบไม่มีฝน

### สถานการณ์น้ำฝน (แผนภาพคาดการณ์ฝนล่วงหน้าความละเอียดสูง WRF-ROMS Model)



## 3) ข้อมูลปริมาณน้ำในลำน้ำ

สถานการณ์น้ำท่า (17 มิ.ย. – 19 มิ.ย. 2563 ที่มา: กรมชลประทาน)

สถานี	แม่น้ำ	อำเภอ	จังหวัด	ระดับตลิ่ง	พฤษภาคม	พฤษภาคม	พฤษภาคม	แนวโน้ม (เพิ่ม/ ลด)
				ปริมาณน้ำ (ลบ.ม./วิน.)	17 มิ.ย.	18 มิ.ย.	19 มิ.ย.	
C.2	เจ้าพระยา	เมือง	นครสวรรค์	26.20	16.85	16.93	17.04	เพิ่มขึ้น
				3,590	129	137	150	
C.13	เขื่อน เจ้าพระยา	สรรพยา	ชัยนาท	16.34	13.29	13.38	13.54	เพิ่มขึ้น
				2,840	70	70	70	
C.3	เจ้าพระยา	เมือง	สิงห์บุรี	13.40	1.81	1.82	1.82	ทรงตัว
				2,900	**	**	**	
C.35	เจ้าพระยา	พระนครศรีอยุธยา	พระนครศรีอยุธยา	4.58	0.84	0.80	0.70	ลดลง
				1,179	**	**	**	
C.36	คลองบาง หลวง	บางบาล	พระนครศรีอยุธยา	4.00	0.32	0.28	0.28	ทรงตัว
				420	**	**	**	
C.37	คลอง บางบาน	บางบาล	พระนครศรีอยุธยา	3.80	0.30	0.30	0.22	ลดลง
				148	**	**	**	

สถานีทักดูข ต.ทักดูขได้อ.ชุมแสง  
จ.นครสวรรค์ (ลุ่มน้ำเจ้าพระยา)สถานีเสนา ต.เสนา อ.เสนา  
จ.พระนครศรีอยุธยา (ลุ่มน้ำเจ้าพระยา)สถานีบ้านป้อม ต.บ้านป้อม  
จ.พระนครศรีอยุธยา (ลุ่มน้ำเจ้าพระยา)สถานีบ้านท้ายตง ต.บางกระบือ อ.สามโคก  
จ.ปทุมธานี (ลุ่มน้ำเจ้าพระยา)

ปริมาณน้ำในลำน้ำต่างๆ ในพื้นที่ลุ่มน้ำเจ้าพระยา  
(หมายเหตุ ที่มา : <http://mekhala.dwr.go.th/cctv/>)

## 4) สรุป

สถานการณ์ในลุ่มน้ำเจ้าพระยาอยู่ในเกณฑ์ปกติ กล่าวคือ แนวโน้มระดับน้ำสถานีลุ่มน้ำเจ้าพระยา พบ เพิ่มขึ้น ลดลง และทรงตัว โดยระดับน้ำเขื่อนเจ้าพระยามีปริมาณน้ำไหลผ่าน 70 ลบ.ม./วินาที ระดับน้ำเหนือเขื่อน + 13.54 ม.รทก. ระดับน้ำท้ายเขื่อน +5.51 ม.รทก.

## รายงานสถานการณ์น้ำลุ่มน้ำบางปะกง-ปราจีนบุรี วันที่ 19 มิถุนายน 2563

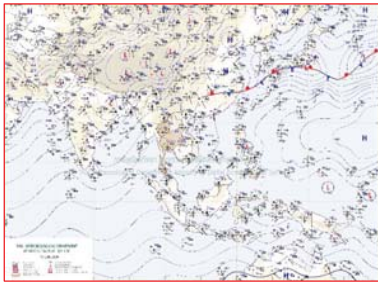
### 1) สภาพภูมิอากาศ (ที่มา : กรมอุตุนิยมวิทยา)

#### ลักษณะอากาศทั่วไป

พยากรณ์อากาศ 24 ชั่วโมงข้างหน้า ประเทศไทยยังคงมีฝนต่อเนื่อง และมีฝนตกหนักบางแห่งบริเวณภาคเหนือ ภาคตะวันออกเฉียงเหนือ ภาคกลาง ภาคตะวันออก และภาคใต้ เนื่องจากมีหย่อมความกดอากาศต่ำปกคลุมบริเวณประเทศลาวตอนบน ในขณะที่มรสุมตะวันตกเฉียงใต้ยังคงพัดปกคลุมทะเลอันดามันและประเทศไทย

#### สภาพอากาศภาคตะวันออกเฉียงเหนือ

เมฆเป็นส่วนมาก กับมีฝนฟ้าคะนอง ร้อยละ 60 ของพื้นที่ และมีฝนตกหนักบางแห่ง บริเวณจังหวัดนครนายก ปราจีนบุรี ฉะเชิงเทรา ชลบุรี ระยอง จันทบุรี และตราด อุณหภูมิต่ำสุด 23-24 องศาเซลเซียส อุณหภูมิสูงสุด 33-34 องศาเซลเซียส ลมตะวันตกเฉียงใต้ ความเร็ว 15-30 กม./ชม. ทะเลมีคลื่นสูงประมาณ 1 เมตร บริเวณที่มีฝนฟ้าคะนองคลื่นสูงประมาณ 2 เมตร



แผนที่อากาศวันที่ 19 มิ.ย. 2563 เวลา 07.00 น.



ภาพถ่ายจากดาวเทียมวันที่ 19 มิ.ย. 2563 เวลา 07.00 น.

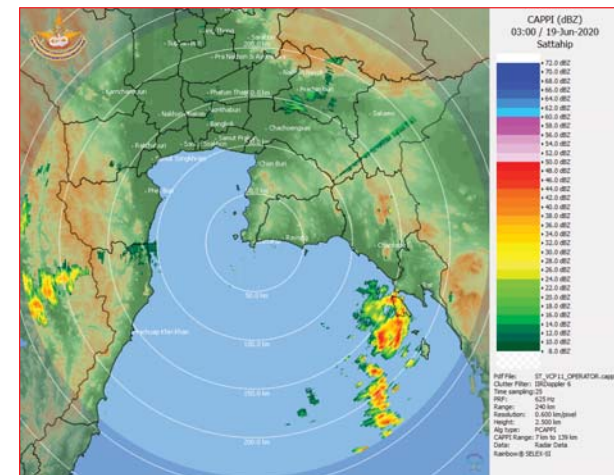
### 2) สถานการณ์ฝน

จากข้อมูลสถานการณ์ฝนในพื้นที่ลุ่มน้ำบางปะกง-ปราจีนบุรี ของวันที่ 19 มิถุนายน 2563 จากกรมอุตุนิยมวิทยา สถาบันสารสนเทศทรัพยากรน้ำ (องค์การมหาชน) กรมชลประทาน และกรมทรัพยากรน้ำพบว่า มีฝนตกเล็กน้อยถึงปานกลาง และมีฝนตกหนักถึงหนักมากบางพื้นที่ บริเวณจังหวัดนครนายก ฉะเชิงเทรา ปราจีนบุรี สระแก้ว และชลบุรี โดยมีปริมาณฝน 8.6 – 99.8 มม.

ข้อมูลสถานการณ์ฝนในพื้นที่ลุ่มน้ำบางปะกง-ปราจีนบุรี ณ วันที่ 19 มิถุนายน 2563  
(ข้อมูลจากกรมอุตุนิยมวิทยา เวลา 07.00 น.)

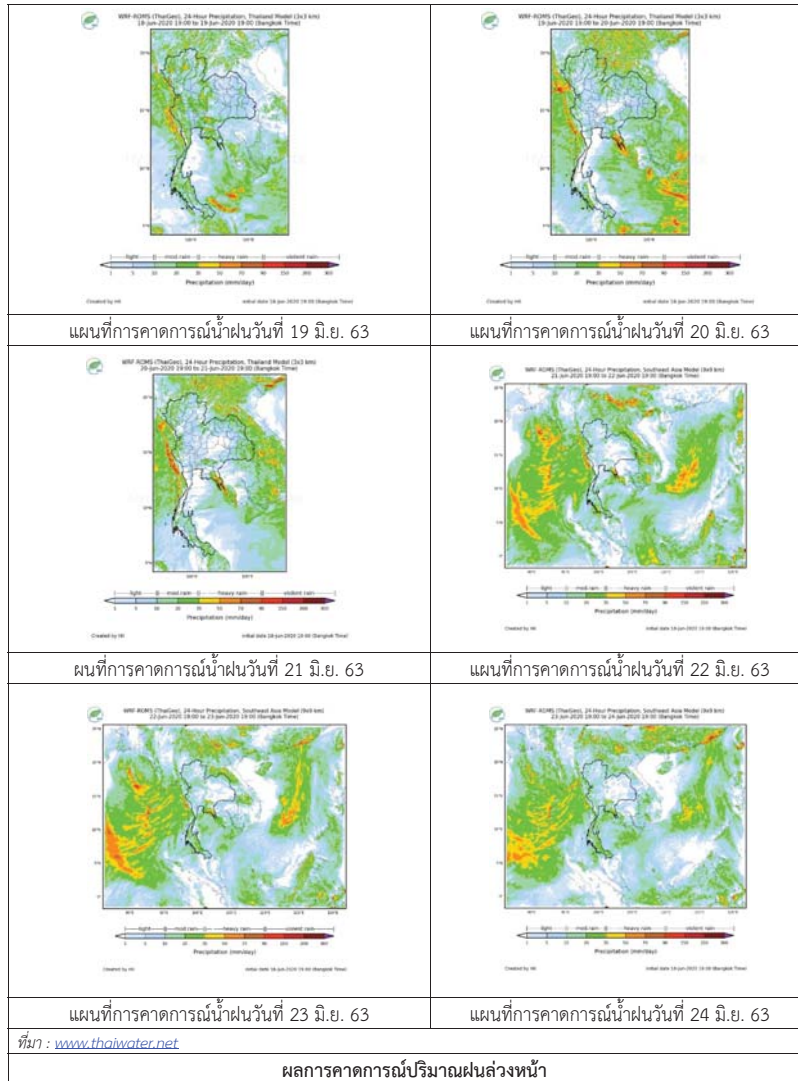
ลำดับ	พื้นที่	ปริมาณฝน (มม.)
1	อ.เมือง จ.นครนายก	20.6
2	อ.บ้านนา จ.นครนายก	46.2
3	อ.องครักษ์ จ.นครนายก	45.6
4	สนง. เกษตร จ.ฉะเชิงเทรา	75.0
5	สนง. เกษตรบ้านโพธิ์ จ.ฉะเชิงเทรา	46.9
6	อ.บางคล้า จ.ฉะเชิงเทรา	29.2
7	อ.บางปะกง จ.ฉะเชิงเทรา	70.0
8	อ.เมือง จ.ปราจีนบุรี	32.4
9	อ.บ้านสร้าง จ.ปราจีนบุรี	43.5
10	อนาคี จ.ปราจีนบุรี	<b>99.8</b>
11	อ.กบินทร์บุรี จ.ปราจีนบุรี	27.8
12	อ.เมือง จ.สระแก้ว	10.0
13	อ.เมือง จ.ชลบุรี	8.6

หมายเหตุ “ฝน” คือ ฝนวัดปริมาณไม่ได้ (ต่ำกว่า 0.1 มิลลิเมตร), “\*” คือ ไม่ได้รับข้อมูล



ภาพเรดาร์ตรวจอากาศ “สถานีสัตหีบ”  
ณ วันที่ 19 มิถุนายน 2563 เวลา 10.00 น.  
(ที่มา : กรมอุตุนิยมวิทยา)

สถานการณ์น้ำฝน



3) ข้อมูลปริมาณน้ำในลำน้ำ

สถานการณ์น้ำท่า (15 – 19 มิ.ย. 63 ที่มา : กรมชลประทาน เวลา 06.00 น.)

สถานี	อำเภอ	จังหวัด	ลุ่มน้ำ	ระดับ	จันทร์	อังคาร	พุธ	พฤหัสบดี	ศุกร์	แนวโน้ม (เพิ่ม/ลด)
				ความจุ ลำน้ำ (ลบ.ม./ จ.)						
Kgt.19A	เกาะจันทร์	ชลบุรี	บางปะกง	4.8	1.64	1.64	1.65	1.65	1.65	ทรงตัว
				*	1.60	1.60	1.70	1.70	1.70	
Kgt.30	เทศบาลเมือง	ฉะเชิงเทรา	บางปะกง	1.70	*	*	*	*	*	*
				น้ำหนุ่น	*	*	*	*	*	
Ny.1B	เมือง	นครนายก	บางปะกง	8.81	4.07	4.44	4.22	4.46	4.54	เพิ่มขึ้น
				206	5.40	12.80	8.40	13.20	15.20	
Ny.3	บ้านนา	นครนายก	บางปะกง	6.26	2.87	2.87	2.87	2.88	2.90	เพิ่มขึ้น
				67.20	*	*	*	*	*	
Ny.4	เมือง	ปราจีนบุรี	บางปะกง	3.34	0.80	0.80	0.85	1.00	1.05	เพิ่มขึ้น
				185	8.00	*	*	*	*	
Ny.7	เมือง	นครนายก	บางปะกง	6.56	3.68	4.53	4.33	4.49	4.63	เพิ่มขึ้น
				*	*	*	*	*	*	
Kgt.1	เมือง	ปราจีนบุรี	ปราจีนบุรี	4.13	0.06	0.16	0.24	0.20	0.12	ลดลง
				774.00	*	*	*	*	*	
Kgt.3	กบินทร์บุรี	ปราจีนบุรี	ปราจีนบุรี	10.20	0.14	0.14	0.15	0.25	0.32	เพิ่มขึ้น
				648.00	2.80	2.80	3.00	5.00	6.40	
Kgt.6	ศรีมหาโพธิ์	ปราจีนบุรี	ปราจีนบุรี	7.10	0.22	0.36	0.50	0.42	0.48	เพิ่มขึ้น
				-	*	*	*	*	*	
Kgt.9	เขาลกรรจ์	สระแก้ว	ปราจีนบุรี	10.00	3.71	3.70	3.70	3.71	3.73	เพิ่มขึ้น
				444.00	*	*	*	*	*	
Kgt.10	เมือง	สระแก้ว	ปราจีนบุรี	11.00	5.61	5.62	5.62	5.62	5.62	ทรงตัว
				300.00	*	*	*	*	*	
Kgt.13A	กบินทร์บุรี	ปราจีนบุรี	ปราจีนบุรี	16.17	6.58	6.55	6.56	6.59	6.60	เพิ่มขึ้น
				417.20	*	*	*	*	*	
Kgt.14	นาดี	ปราจีนบุรี	ปราจีนบุรี	7.06	0.81	0.85	0.93	0.98	1.13	เพิ่มขึ้น
				313.00	*	*	*	*	*	

หมายเหตุ\* ไม่ได้รับข้อมูล



ปริมาณน้ำในลำน้ำในพื้นที่ลุ่มน้ำบางปะกง-ปราจีนบุรี วันที่ 19 มิถุนายน 2563



สถานีเชิงสะพานฉะเชิงเทรา ต.หน้าเมือง อ.เมือง จ.ฉะเชิงเทรา  
(ลุ่มน้ำบางปะกง – แม่น้ำบางปะกง)

4) สรุป

- สถานการณ์น้ำในลุ่มน้ำบางปะกง อยู่ในภavnน้ำน้อย และระดับน้ำในลำน้ำส่วนใหญ่มีแนวโน้มเพิ่มขึ้น
- สถานการณ์น้ำในลุ่มน้ำปราจีนบุรี อยู่ในภavnน้ำน้อย และระดับน้ำในลำน้ำส่วนใหญ่มีแนวโน้มเพิ่มขึ้น

## รายงานสถานการณ์น้ำลุ่มน้ำทะเลสาบสงขลา

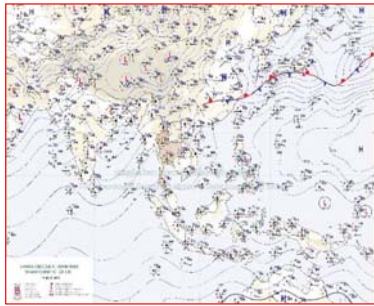
### วันที่ 19 มิถุนายน 2563

#### 1) สภาพภูมิอากาศ

ลักษณะอากาศทั่วไป (ที่มา: กรมอุตุนิยมวิทยา)

พยากรณ์อากาศ 24 ชั่วโมงข้างหน้า ประเทศไทยยังคงมีฝนต่อเนื่อง และมีฝนตกหนักบางแห่งบริเวณภาคเหนือ ภาคตะวันออกเฉียงเหนือ ภาคกลาง ภาคตะวันออก และภาคใต้ เนื่องจากมีหย่อมความกดอากาศต่ำปกคลุมบริเวณประเทศลาวตอนบน ในขณะที่มรสุมตะวันตกเฉียงใต้ยังคงพัดปกคลุมทะเลอันดามันและประเทศไทย ขอให้ประชาชนบริเวณพื้นที่เสี่ยงภัยในภาคเหนือ ระวังอันตรายจากฝนตกหนักและฝนที่ตกสะสมซึ่งอาจทำให้เกิดน้ำท่วมฉับพลันและน้ำป่าไหลหลากได้

สภาพอากาศภาคใต้ฝั่งตะวันออก เมฆเป็นส่วนมาก กับมีฝนฟ้าคะนอง ร้อยละ 60 ของพื้นที่ และมีฝนตกหนักบางแห่ง บริเวณจังหวัดสุราษฎร์ธานี นครศรีธรรมราช พัทลุง สงขลา และปัตตานี อุณหภูมิต่ำสุด 23-25 องศาเซลเซียส อุณหภูมิสูงสุด 32-35 องศาเซลเซียส ผลคาดการณ์ปริมาณน้ำฝนล่วงหน้า 1-7 วัน ในช่วงวันที่ 19 - 20 มิ.ย. 63 มีฝนฟ้าคะนองร้อยละ 40-60 ของพื้นที่ ส่วนในช่วงวันที่ 21 - 24 มิ.ย. 63 มีฝนฟ้าคะนองร้อยละ 60-70 ของพื้นที่ และมีฝนตกหนักบางแห่ง



แผนที่อากาศ วันที่ 19 มิ.ย. 2563 เวลา 07.00 น.



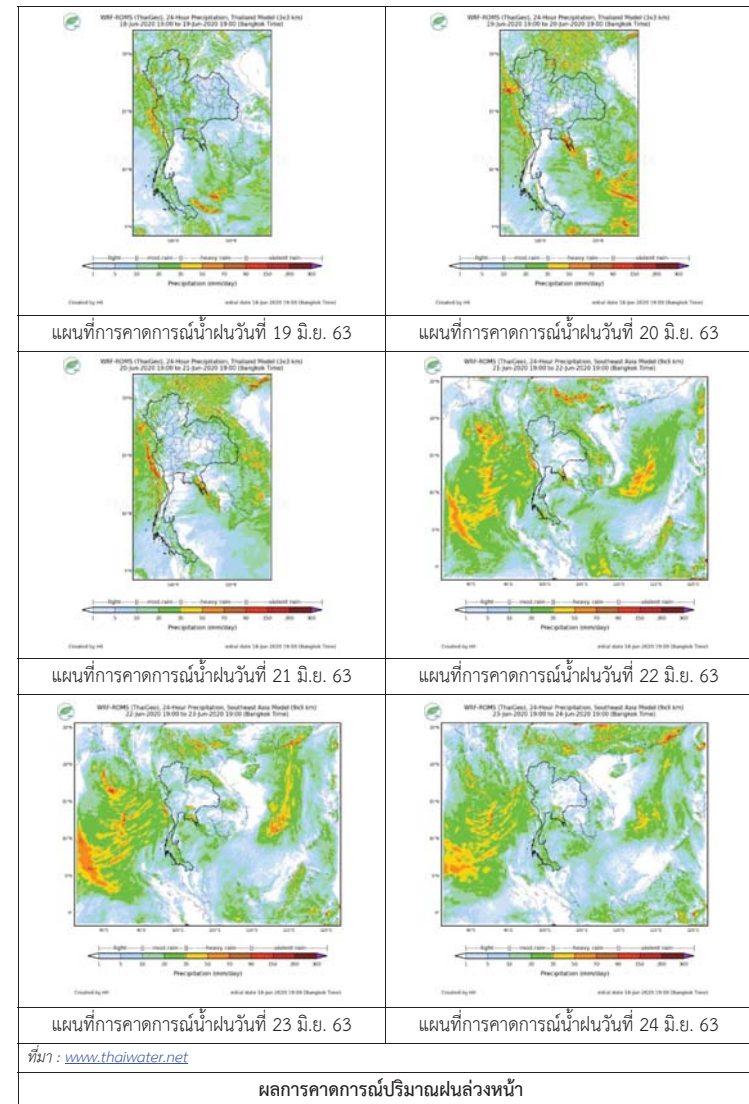
ภาพถ่ายจากดาวเทียม วันที่ 19 มิ.ย. 2563

#### 2) สถานการณ์ฝน

จากข้อมูลสถานการณ์ฝนในพื้นที่ลุ่มน้ำทะเลสาบสงขลาของวันที่ 19 มิถุนายน 2563 จากกรมทรัพยากรน้ำ กรมอุตุนิยมวิทยา กรมชลประทาน และสถาบันสารสนเทศทรัพยากรน้ำ (องค์การมหาชน) พบว่า ไม่มีฝนตกในพื้นที่

หมายเหตุ “ฝ” คือ ฝนวัดปริมาณไม่ได้ (ต่ำกว่า 0.1 มิลลิเมตร)

#### สถานการณ์น้ำฝน



3) ข้อมูลปริมาณน้ำในลำน้ำ

ลุ่มน้ำทะเลสาบสงขลา ปัจจุบันสถานการณ์น้ำในลำน้ำโดยทั่วไปอยู่ในภาวะปกติ ระดับน้ำในลำน้ำส่วนใหญ่มีแนวโน้มลดลง

สถานการณ์น้ำท่า (15 – 19 มิ.ย. 2563 ที่มา : กรมชลประทาน)

สถานี	แม่น้ำ	อำเภอ	จังหวัด	ระดับน้ำ-ม.	จันทร์	อังคาร	พุธ	พฤหัสบดี	ศุกร์
				ปริมาณน้ำ-ลบ.ม./วิ. (ระดับเดือนกัย)	15 มิ.ย.	16 มิ.ย.	17 มิ.ย.	18 มิ.ย.	19 มิ.ย.
X.170	คลองลำ	ศรีนครินทร์	พัทลุง	25.20	20.73	20.75	20.73	20.72	20.72
				580.00	3.25	3.75	3.25	3.00	3.00
X.265	คลองนัย	เมือง	พัทลุง	8.00	6.63	6.46	6.45	6.50	6.45
				7.00	-	-	-	-	-
.1X.174	คลองหะ	หาดใหญ่	สงขลา	8.88	4.30	4.26	4.24	4.34	4.26
				388.00	1.50	1.30	1.20	1.70	1.30
X.173A	คลองอู่ตะเภา	สะเดา	สงขลา	15.90	10.20	10.53	10.53	11.42	11.10
				258.00	9.00	12.30	12.30	24.30	19.50
X.90	คลองอู่ตะเภา	คลองหอยโข่ง	สงขลา	8.00	2.36	2.40	2.52	3.11	2.57
				580.00	9.20	10.00	14.80	41.50	16.80
X.44	คลองอู่ตะเภา	หาดใหญ่	สงขลา	7.40	0.05	0.11	0.12	0.53	0.81
				582.00	7.25	8.75	9.00	19.90	28.35

ข้อมูลระดับน้ำจากระบบตรวจวัดสภาพทางไกลอัตโนมัติลุ่มน้ำทะเลสาบสงขลา กรมทรัพยากรน้ำประจำวัน 19 มิถุนายน 2563

ข้อมูลระดับน้ำ (17 – 19 มิ.ย. 2563 ที่มา : กรมทรัพยากรน้ำ)

สถานี	ตำบล	อำเภอ	จังหวัด	ระดับ	พุธ	พฤหัสบดี	ศุกร์
				ตลิ่ง (ต่ำสุด)	17 มิ.ย.	18 มิ.ย.	19 มิ.ย.
คลองอู่ตะเภาตอนบน	พังงา	สะเดา	สงขลา	19.87	12.52	12.52	12.49
คลองอู่ตะเภาตอนล่าง	หาดใหญ่	หาดใหญ่	สงขลา	8.93	0.20	1.14	0.74
คลองตะโหมด(ท่าเขียด)	แม่ขรี	ตะโหมด	พัทลุง	27.94	21.99	22.03	21.99
ลำปำ	ลำปำ	เมือง	พัทลุง	1.15	-0.77	-0.75	-0.77

ปริมาณน้ำในลำน้ำของคลองต่างๆ ในพื้นที่ลุ่มน้ำทะเลสาบสงขลา วันที่ 19 มิถุนายน 2563

สถานีคลองอู่ตะเภาตอนล่าง - ต.หาดใหญ่ อ.หาดใหญ่ จ.สงขลา (ลุ่มน้ำทะเลสาบสงขลา)



สถานีคลองตะโหมด (ท่าเขียด) - อ.ตะโหมด จ.สงขลา (ลุ่มน้ำทะเลสาบสงขลา)



4) สรุป

สถานการณ์น้ำในลุ่มน้ำทะเลสาบสงขลาประจำวัน 19 มิถุนายน 2563 ปัจจุบันสถานการณ์น้ำในลำน้ำโดยทั่วไปอยู่ในภาวะปกติ ระดับน้ำในลำน้ำส่วนใหญ่มีแนวโน้มลดลง