



## รายงานการเฝ้าระวังติดตามสถานการณ์น้ำและความช่วยเหลือ ศูนย์ปฏิบัติการทรัพยากรธรรมชาติและสิ่งแวดล้อม (ด้านทรัพยากรน้ำ) กระทรวงทรัพยากรธรรมชาติและสิ่งแวดล้อม

### ศูนย์ป้องกันวิกฤติน้ำ กรมทรัพยากรน้ำ

โทรศัพท์ ๐ ๒๒๗๑ ๖๐๐๐ ต่อ ๖๔๔๕ โทรสาร ๐ ๒๒๗๘ ๖๖๒๙ www.dwr.go.th ID Line: mekhalawoc Email: mekhala@dwr.mail.go.th

### ศูนย์เทคโนโลยีสารสนเทศทรัพยากรน้ำบาดาล กรมทรัพยากรน้ำบาดาล

โทรศัพท์ ๐ ๒๖๖๖ ๗๐๙๐ โทรสาร ๐ ๒๖๖๖ ๗๑๐๐ www.dgr.go.th Email: itcenter@dgr.mail.go.th

### สำนักงานนโยบายและแผนทรัพยากรธรรมชาติและสิ่งแวดล้อม

โทรศัพท์ ๐ ๒๒๖๕๖๕๐๐ www.onep.go.th Email: webmaster@onep.go.th

รายงานฉบับที่ ๒๐๒/๒๕๖๓

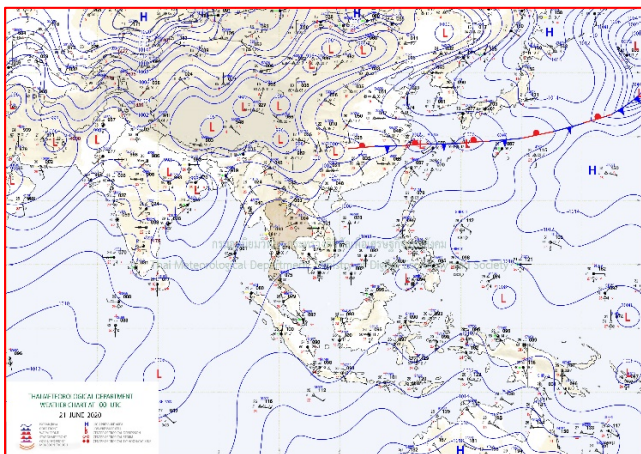
เวลา ๑๕.๐๐ น.

วันที่ ๒๑ มิถุนายน ๒๕๖๓

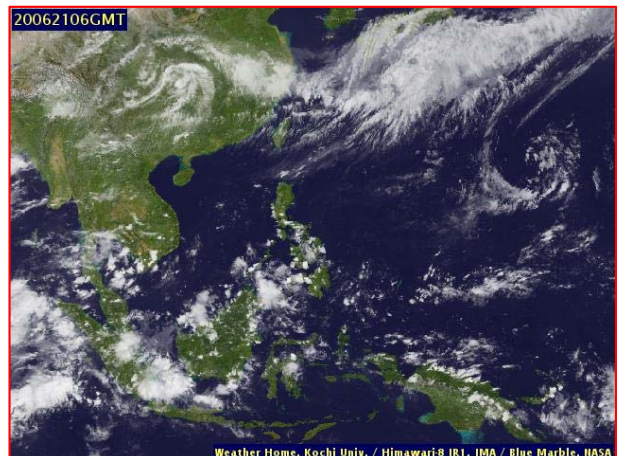
เรียนรมว.ทส. เลขาธิการ รมว.ทส. ที่ปรึกษา รมว.ทส. ปกท.ทส. รอง ปกท.ทส. อทน. อทบ. และหน่วยงานที่เกี่ยวข้อง

#### ๑. สถานะอากาศ เวลา ๑๒.๐๐ น. (กรมอุตุนิยมวิทยา)

พยากรณ์อากาศ ๒๔ ชั่วโมงข้างหน้า บริเวณประเทศไทยตอนบนมีฝนลดลง เนื่องจากมรสุมตะวันตกเฉียงใต้ที่พัดปกคลุมทะเลอันดามันและประเทศไทยมีกำลังอ่อนลง แต่ยังคงมีฝนตกหนักบางแห่ง ในภาคตะวันออก และภาคใต้ ขอให้ประชาชนในบริเวณดังกล่าว ระวังระดับน้ำขึ้นจากฝนตกหนักที่เกิดขึ้นในระยะนี้ไว้ด้วย

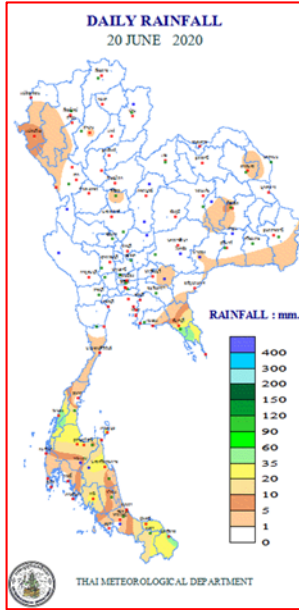


แผนที่อากาศ วันที่ ๒๑ มิ.ย. ๒๕๖๓ เวลา ๐๗.๐๐ น.



ภาพถ่ายดาวเทียม วันที่ ๒๑ มิ.ย. ๒๕๖๓ เวลา ๑๓.๐๐ น.

๒. ปริมาณฝนสะสม ณ เวลา ๐๗.๐๐น.(เมื่อวาน) - ๐๗.๐๐ น.(วันนี้)(กรมอุตุนิยมวิทยา)



จุดตรวจวัด	ปริมาณฝน (มม.)
จ.ระนอง	๕๑.๕
จ.จันทบุรี (ปลิว่ สกษ.)	๔๘.๕
จ.สุราษฎร์ธานี (เกาะสมุย)	๓๕.๐
จ.นครศรีธรรมราช	๒๘.๗
จ.ตรัง	๒๖.๙
จ.ตราด	๒๓.๘
จ.ปัตตานี	๒๒.๗
จ.ยะลา (สกษ.)	๑๖.๒

๓. ปริมาณฝนสะสมของพื้นที่ลาดเชิงเขา ๑๒ ชม. ที่ผ่านมา (กรมทรัพยากรน้ำ)

จุดตรวจวัด	ระดับการเตือน	ปริมาณฝน (มม./๑๒ ชม.)
บ้านนากล่า ต.น้ำไคร้ อ.น้ำปาด จ.อุตรดิตถ์	-	๕๖.๐
บ้านกระแหน่ ต.คอกควาย อ.บ้านไร่ จ.อุทัยธานี	-	๕๔.๐
บ้านมุงเหนือ ต.บ้านมุง อ.เนินมะปราง จ.พิษณุโลก	-	๔๗.๐
บ้านหาดส้มแป้น ต.หาดส้มแป้น อ.เมืองระนอง จ.ระนอง	-	๓๙.๐
บ้านคีรีรัตน์ ต.เข็กน้อย อ.เขาค้อ จ.เพชรบูรณ์	-	๓๒.๐
บ้านกกจิว ต.สุขฤทัย อ.ห้วยคต จ.อุทัยธานี	-	๒๕.๐
บ้านทุ่งนาดี ต.วังยาง อ.เนินมะปราง จ.พิษณุโลก	-	๒๔.๕
บ้านแยง ต.บ้านแยง อ.นครไทย จ.พิษณุโลก	-	๒๓.๕
บ้านหินกอง ต.วังโตนด อ.นายายอาม จ.จันทบุรี	-	๒๒.๕
บ้านห้วยทรายเหนือ ต.ห้วยเหยีย อ.นครไทย จ.พิษณุโลก	-	๒๒.๕
บ้านขำรัฐ ต.ห้วยเหยีย อ.นครไทย จ.พิษณุโลก	-	๒๑.๐
บ้านเจ็ดร้อยไร่ ต.แม่เลย์ อ.แม่वंก จ.นครสวรรค์	-	๒๑.๐

๔. ค่าความชื้นในดิน (กรมทรัพยากรน้ำ/คณะกรรมการแม่น้ำโขง)

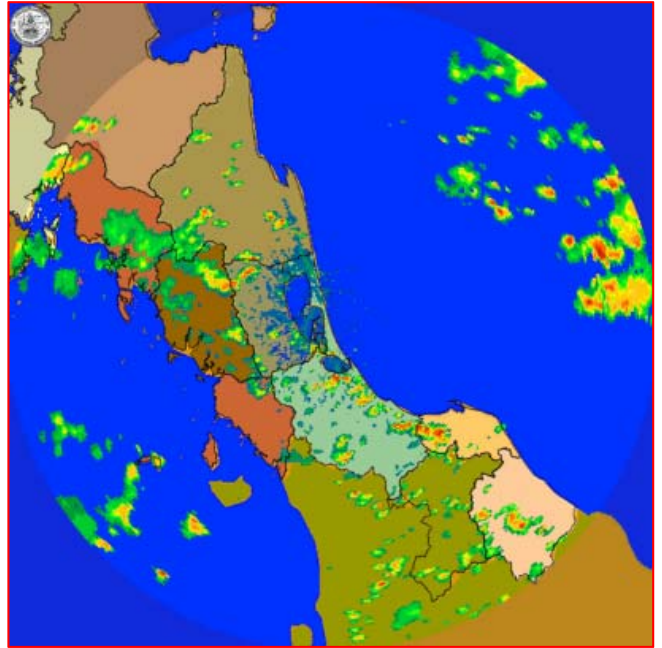
ภูมิภาค	ความชื้นในดิน [-] ๑ มิ.ย. ๖๓	ความชื้นในดิน [-] ๑๖ มิ.ย. ๖๓	แนวโน้ม
เหนือ	๐-๒๐	๒๐-๔๐	เพิ่มขึ้น
กลาง	๒๐-๔๐	๖๐-๘๐	เพิ่มขึ้น
ตะวันออกเฉียงเหนือ	๒๐-๔๐	๖๐-๘๐	เพิ่มขึ้น
ตะวันออก	๒๐-๔๐	๔๐-๖๐	เพิ่มขึ้น
ตะวันตก	๒๐-๔๐	๔๐-๖๐	เพิ่มขึ้น
ใต้	๔๐-๖๐	๖๐-๘๐	เพิ่มขึ้น

หมายเหตุ : ความชื้นในดิน ๐ หมายถึง ดินที่แห้งสนิท และ ๑๐๐ หมายถึง ดินที่อิ่มน้ำ

**๕.เรดาร์ตรวจอากาศ ณ วันที่ ๒๑ มิถุนายน ๒๕๖๓ (กรมอุตุนิยมวิทยา)**



สถานีระยอง เวลา ๑๔.๓๐ น.



สถานีสีทิงพระ จ.สงขลา เวลา ๑๔.๓๐ น.

จากเรดาร์ตรวจอากาศจะพบว่ามียกุ่มเมฆฝนบริเวณภาคเหนือ ตะวันออก ตะวันออกเฉียงเหนือ และภาคใต้ของประเทศไทย

**๖. สถานการณ์น้ำในแหล่งเก็บกักน้ำ ณ วันที่ ๒๑ มิถุนายน ๒๕๖๓ (กรมชลประทาน กรมทรัพยากรน้ำ และสทช.)**

๖.๑ สภาพน้ำในอ่างเก็บน้ำขนาดใหญ่ปริมาณน้ำในอ่างฯ ๓๐,๗๖๕ ล้าน ลบ.ม.คิดเป็นร้อยละ ๔๓ (ปริมาณน้ำใช้การได้ ๗,๔๘๔ ล้าน ลบ.ม. คิดเป็นร้อยละ ๑๖) ปริมาณน้ำในอ่างฯ เทียบกับปี ๒๕๖๒ (๓๖,๓๒๘ ล้าน ลบ.ม. คิดเป็นร้อยละ ๕๑) น้อยกว่าปี ๒๕๖๒ จำนวน ๕,๕๖๓ ล้าน ลบ.ม. ปริมาณน้ำไหลลงอ่างฯ จำนวน ๔๑.๘๔ ล้าน ลบ.ม. ปริมาณน้ำระบาย จำนวน ๔๘.๗๔ ล้าน ลบ.ม. สามารถรับน้ำได้อีก ๔๐,๑๖๒ ล้าน ลบ.ม.

อ่างเก็บน้ำ	ปริมาณน้ำในอ่าง		ปริมาณน้ำใช้การได้		ปริมาณน้ำไหลลงอ่าง		ปริมาณน้ำระบาย		ปริมาณน้ำรับได้อีก (ล้าน ม. <sup>๓</sup> ) (ความจุที่ รณส.- ปริมาณน้ำ ปัจจุบัน)
	ปริมาณ (ล้าน ม. <sup>๓</sup> )	% น้ำเก็บกัก	ปริมาณ (ล้าน ม. <sup>๓</sup> )	% น้ำใช้การ	วันนี้ (ล้าน ม. <sup>๓</sup> )	เมื่อวาน (ล้าน ม. <sup>๓</sup> )	วันนี้ (ล้าน ม. <sup>๓</sup> )	เมื่อวาน (ล้าน ม. <sup>๓</sup> )	
๑.ภูมิพล	๔,๐๓๗	๓๐	๒๓๗	๒	๐.๕๓	๐.๕๕	๕.๐๐	๕.๐๐	๙,๔๒๕
๒.สิริกิติ์	๓,๓๔๘	๓๕	๔๙๘	๗	๒๐.๐๓	๘.๗๕	๙.๗๓	๙.๕๐	๗,๑๖๐
๓.จุฬารัตน์	๔๔	๒๗	๗	๖	๐.๒๒	๐.๐๑	๐.๐๐	๐.๐๐	๑๓๗
๔.อุบลรัตน์	๓๑๙	๑๓	-๒๖๒	-๑๔	๑.๑๕	๑.๑๕	๐.๓๐	๐.๓๐	๔,๓๒๑
๕.ลำปาว	๖๔๔	๓๓	๕๔๔	๒๙	๐.๐๐	๐.๐๐	๐.๗๙	๐.๗๙	๑,๘๐๖
๖.สิรินธร	๙๙๙	๕๑	๑๖๗	๑๕	๐.๙๖	๐.๐๐	๐.๒๙	๐.๐๐	๙๖๗
๗.ป่าสักชลสิทธิ์	๑๑๐	๑๑	๑๐๗	๑๑	๐.๑๙	๐.๒๐	๐.๔๓	๐.๔๓	๘๕๐
๘.ศรีนครินทร์	๑๒,๑๓๖	๖๘	๑,๘๗๑	๒๕	๒.๒๐	๘.๓๓	๘.๐๒	๗.๙๓	๖,๖๓๔
๙.วชิราลงกรณ์	๓,๙๑๑	๔๔	๘๙๙	๑๕	๓.๘๔	๘.๕๖	๘.๐๓	๘.๐๑	๗,๐๘๙
๑๐.ขุนด่านปราการชล	๓๑	๑๔	๒๖	๑๒	๐.๕๘	๑.๑๙	๐.๑๒	๐.๑๒	๑๙๔
๑๑.รัชชประภา	๒,๗๖๔	๔๙	๑,๔๑๓	๓๓	๓.๑๓	๒.๖๒	๖.๓๙	๓.๔๘	๓,๓๘๐
๑๒.บางกลาง	๙๖๔	๖๖	๖๘๘	๕๘	๒.๙๕	๒.๔๓	๔.๑๒	๔.๐๔	๖๒๖

๖.๒ อ่างเก็บน้ำขนาดกลาง ๓๕๐ แห่ง มีปริมาณน้ำ ๑,๖๑๕ ล้าน ลบ.ม. (๓๐%) ปริมาณน้ำใช้การ ๑,๒๘๐ ล้าน ลบ.ม. (๒๖%)

๖.๓ แหล่งน้ำธรรมชาติขนาดใหญ่ ๖ แห่ง มีปริมาณน้ำรวม ๑๖๐.๙๗ ล้าน ลบ.ม. (๓๑%)

๖.๔ แหล่งน้ำในพื้นที่นอกเขตชลประทาน ๑๔๑,๐๒๒ แห่ง มีปริมาณน้ำรวม ๑,๖๖๐ ล้าน ลบ.ม.

### ๗. สถานการณ์น้ำในประเทศ ณ วันที่ ๑๘ - ๒๑ มิถุนายน ๒๕๖๓ (กรมชลประทาน)

สถานี	แม่น้ำ	อำเภอ	จังหวัด	ระดับ ตลิ่ง (ม.รทก.)	ระดับน้ำ (ม.รทก.)				แนวโน้ม	เปรียบเทียบ ระดับตลิ่ง
					พฤษภาคม	ตุลาคม	ธันวาคม	มกราคม		
					๑๘ มิ.ย.	๑๙ มิ.ย.	๒๐ มิ.ย.	๒๑ มิ.ย.		
P.๑	ปิง	เมือง	เชียงใหม่	๓.๗๐	๐.๙๐	๐.๘๙	๐.๙๐	๐.๙๐	ทรงตัว	-๒.๘๐
W.๑C	วัง	เมือง	ลำปาง	๕.๒๐	-๐.๗๗	-๐.๗๘	-๐.๗๔	-๐.๗๙	ลดลง	-๕.๙๙
Y.๑๖	ยม	บางระกำ	พิษณุโลก	๗.๓๐	-๑.๐๘	-๑.๐๘	-๑.๐๘	-๑.๐๘	ทรงตัว	-๘.๓๘
N.๗A	น่าน	เมือง	พิจิตร	๙.๘๗	๑.๔๘	๑.๒๔	๑.๔๒	๑.๔๔	เพิ่มขึ้น	-๘.๔๓
C.๒	เจ้าพระยา	เมือง	นครสวรรค์	๒๖.๒๐	๑๖.๙๓	๑๗.๐๔	๑๖.๙๗	๑๖.๙๔	ลดลง	-๙.๒๖
C.๑๓	เจ้าพระยา	สรรพยา	ชัยนาท	๑๖.๓๔	๕.๕๑	๕.๕๑	๕.๕๑	๕.๕๑	ทรงตัว	-๑๐.๘๓
M.๖A	มูล	สตึก	บุรีรัมย์	๖.๐๐	-๐.๐๗	-๐.๑๑	-๐.๑๔	-๐.๑๗	ลดลง	-๖.๑๗
M.๗	มูล	เมือง	อุบลราชธานี	๗.๐๐	๒.๐๙	๒.๐๙	๒.๐๗	๒.๐๔	ลดลง	-๔.๙๖
M.๑๙๑	ลำตะคอง	เมือง	นครราชสีมา	๓.๐๐	๐.๘๕	๐.๗๓	๐.๗๖	๐.๘๒	เพิ่มขึ้น	-๒.๑๘
M.๖๙	ลำเซบก	ตระการพืชผล	อุบลราชธานี	๗.๓๐	๓.๒๐	๓.๒๐	๓.๒๐	๓.๒๑	เพิ่มขึ้น	-๔.๐๙
X.๖๔	คลองท่าแซะ	ท่าแซะ	ชุมพร	๑๗.๑๓	๗.๙๑	๗.๙๐	๗.๙๐	๗.๔๓	ลดลง	-๙.๗๐
X.๑๔๙	คลองกลาย	นบพิตำ	นครศรีธรรมราช	๓๓.๙๖	๒๘.๔๖	๒๘.๕๑	๒๘.๕๖	๒๘.๔๒	ลดลง	-๕.๕๔
X.๒๗๔	แม่น้ำโก-ลก	แว้ง	นราธิวาส	๒๔.๑๘	๑๘.๗๐	๑๙.๑๔	๑๙.๑๕	๑๙.๑๙	เพิ่มขึ้น	-๔.๙๙
X.๓๗A	แม่น้ำตาปี	พระแสง	สุราษฎร์ธานี	๑๑.๗๐	๕.๔๔	๕.๓๒	๕.๓๖	๕.๔๐	เพิ่มขึ้น	-๖.๓๐

\*\*\* ยังไม่ได้รับรายงาน

### ๘. สถานการณ์น้ำในพื้นที่ลุ่มน้ำโขง ณ วันที่ ๒๑ มิถุนายน ๒๕๖๓ (คณะกรรมการแม่น้ำโขง)

สถานี	ระดับ อ้างอิง (ม.รทก.)	ระดับ ตลิ่ง (ม.)	ระดับน้ำ (ม.)					เปรียบเทียบ ระดับตลิ่ง (ม.)	ผลต่างของระดับน้ำ (ม.)		แนวโน้ม
			๑๗ มิ.ย.	๑๘ มิ.ย.	๑๙ มิ.ย.	๒๐ มิ.ย.	๒๑ มิ.ย.		๓ วัน ย้อนหลัง	๕ วัน ย้อนหลัง	
อ.เชียงแสน จ.เชียงราย	๓๕๗.๑๑๐	๑๒.๘๐	๓.๐๐	๓.๐๓	๒.๗๘	๒.๖๖	๒.๘๑	-๙.๙๙	๐.๐๓	-๐.๑๙	เพิ่มขึ้น
อ.เชียงคาน จ.เลย	๑๙๔.๑๑๘	๑๖.๐๐	๕.๖๖	๕.๕๐	๕.๓๔	๖.๐๐	๖.๓๐	-๙.๗๐	๐.๙๖	๐.๖๔	เพิ่มขึ้น
อ.เมือง จ.หนองคาย	๑๕๓.๖๔๘	๑๒.๒๐	๒.๒๑	๒.๖๗	๒.๗๗	๒.๖๙	๒.๘๕	-๙.๓๕	๐.๐๘	๐.๖๔	เพิ่มขึ้น
อ.เมือง จ.นครพนม	๑๓๒.๖๘๐	๑๒.๐๐	๒.๐๔	๒.๗๗	๓.๓๑	๓.๖๙	๓.๖๘	-๘.๓๒	๐.๓๗	๑.๖๔	ลดลง
อ.เมือง จ.มุกดาหาร	๑๒๔.๒๑๙	๑๒.๕๐	๒.๓๓	๒.๕๗	๒.๖๒	๓.๕๑	๓.๗๖	-๘.๗๔	๑.๑๔	๑.๔๓	เพิ่มขึ้น
อ.โพนพิสัย จ.อุบลราชธานี	๘๙.๐๓๐	๑๔.๕๐	๒.๘๒	๒.๘๐	๒.๘๙	๓.๒๖	๓.๗๕	-๑๐.๗๕	๐.๘๖	๐.๙๓	เพิ่มขึ้น

\*\*\* ไม่มีสถานการณ์

### ๙. สถานการณ์เตือนภัย Early Warning ณ วันที่ ๒๑ มิถุนายน ๒๕๖๓ (กรมทรัพยากรน้ำ)

[เวลา ๐๘.๐๐ น. - ๑๕.๐๐ น. (วันนี้)]

การแจ้งเตือน	สถานี	การแจ้งเตือน
เตือนสีแดง (อพยพ)	-	-
เตือนสีเหลือง (เตือนภัย)	-	-
เตือนสีเขียว (เฝ้าระวัง)	-	-

\*\*\* ไม่มีสถานการณ์

### ๑๐. พื้นที่ติดตามและเฝ้าระวังสถานการณ์ธรณีพิบัติภัย ณ วันที่ ๒๑ มิถุนายน ๒๕๖๓ (กรมทรัพยากรธรณี)

เนื่องจากในพื้นที่เสี่ยงดินถล่ม มีปริมาณน้ำฝนไม่ถึงเกณฑ์การเฝ้าระวัง ประกอบกับบางพื้นที่ไม่มีฝนตก จึงไม่มีพื้นที่ติดตามสถานการณ์พิบัติภัยดินถล่มและน้ำป่าไหลหลาก

### ๑๑. เหตุการณ์วิกฤตน้ำปัจจุบัน ณ วันที่ ๒๑ มิถุนายน ๒๕๖๓ [เวลา ๐๘.๐๐ น. - ๑๕.๐๐ น. (วันนี้)]

ไม่มีสถานการณ์

## ๑๒. สถานการณ์ภาวะน้ำท่วม และสถานการณ์ฝนแล้ง/ฝนทิ้งช่วง ณ วันที่ ๒๐ มิถุนายน ๒๕๖๓ (ปก.)

### สถานการณ์ภัยแล้ง

ตั้งแต่วันที่ ๑๗ ตุลาคม ๒๕๖๒ ถึงปัจจุบัน มีจังหวัดที่มีการประกาศเขตการให้ความช่วยเหลือผู้ประสบภัยพิบัติกรณีฉุกเฉิน (ภัยแล้ง) ตามระเบียบกระทรวงการคลังว่าด้วยเงินอุดหนุนราชการเพื่อช่วยเหลือผู้ประสบภัยพิบัติกรณีฉุกเฉิน พ.ศ. ๒๕๖๒ มีสถานการณ์ทั้งหมด ๒๙ จังหวัด ๑๖๗ อำเภอ ๘๘๓ ตำบล ๕ เทศบาล ๗,๖๐๓ หมู่บ้าน/ชุมชน ได้แก่ จังหวัดเชียงราย เชียงใหม่ พะเยา น่าน อุตรดิตถ์ สุโขทัย เพชรบูรณ์ ตาก พิษณุโลก อุตรดิตถ์ หนองคาย บึงกาฬ นครพนม สกลนคร มหาสารคาม นครราชสีมา บุรีรัมย์ ชัยภูมิ ศรีสะเกษ นครสวรรค์ อุทัยธานี ชัยนาท สุพรรณบุรี กาญจนบุรี ฉะเชิงเทรา ปราจีนบุรี จันทบุรี ชลบุรี และจังหวัดสงขลา

ยุติสถานการณ์ฯ ทั้งจังหวัด จำนวน ๑๕ จังหวัด ๗๔ อำเภอ ๓๗๖ ตำบล ๒ เทศบาล ๒,๙๒๕ หมู่บ้าน ได้แก่ จ.กาฬสินธุ์ (๑ อ. ๔ ต. ๒๗ ม.) เพชรบูรณ์ (๖ อ. ๔๑ ต. ๒๕๔ ม.) นครพนม (๓ อ. ๑๑ ต. ๖๔ ม.) สงขลา (๑ อ. ๑๑ ต. ๑ เทศบาล ๕๘ ม.) สุโขทัย (๔ อ. ๑๖ ต. ๙๑ ม.) หนองคาย (๘ อ. ๔๐ ต. ๓๕๘ ม.) พิษณุโลก (๓ อ. ๑๒ ต. ๘๓ ม.) สกลนคร (๘ อ. ๕๖ ต. ๔๔๒ ม.) เชียงราย (๑๕ อ. ๗๗ ต. ๖๖๗ ม.) น่าน (๓ อ. ๙ ต. ๖๕ ม.) อุตรดิตถ์ (๕ อ. ๑๕ ต. ๑๐๗ ม.) นครสวรรค์ (๖ อ. ๒๖ ต. ๑๖๔ ม.) ปราจีนบุรี (๒ อ. ๔ ต. ๑๑ ม.) จ.นครราชสีมา (๘ อ. ๕๓ ต. ๑ เทศบาล ๕๒๗ หมู่บ้าน/ชุมชน) และ จ.ชลบุรี (๑ อ. ๑ ต. ๗ ม.)

ยังคงเหลือสถานการณ์ฯ ๑๔ จังหวัด ๙๓ อำเภอ ๕๐๗ ตำบล ๓ เทศบาล ๔,๖๗๘ หมู่บ้าน/ชุมชน

จังหวัด	จำนวน			รายชื่ออำเภอที่ประกาศเขตภัยพิบัติฯ
	อำเภอ	ตำบล	หมู่บ้าน/ ชุมชน	
<b>ภาคเหนือ รวม ๓ จังหวัด ๑๔ อำเภอ ๗๓ ตำบล ๗๒๖ หมู่บ้าน</b>				
๑. พะเยา	๘	๔๘	๕๒๐	ภูกามยาว (๓ ต. ๔๑ ม.) เชียงคำ (๓ ต. ๑๘ ม.) ดอกคำใต้ (๑๑ ต. ๑๐๘ ม.) แม่ใจ (๖ ต. ๖๕ ม.) จุน (๕ ต. ๒๓ ม.) เมืองฯ (๑๒ ต. ๑๗๒ ม.) ภูซาง (๕ ต. ๕๙ ม.) เชียงม่วน (๓ ต. ๓๔ ม.)
๒. เชียงใหม่	๕	๑๕	๑๑๗	ฮอด (๑ ต. ๑๐ ม.) ดอยหล่อ (๔ ต. ๔๑ ม.) แม่แตง (๑ ต. ๑ ม.) ดอยเต่า (๖ ต. ๔๓ ม.) เวียงแหง (๓ ต. ๒๒ ม.)
๓. ตาก	๑	๑๐	๘๙	เมืองฯ (๑๐ ต. ๘๙ ม.)
<b>ภาคตะวันออกเฉียงเหนือ รวม ๕ จังหวัด ๔๖ อำเภอ ๒๖๕ ตำบล ๑ เทศบาล ๒,๕๔๒ หมู่บ้าน/ชุมชน</b>				
๔. บึงกาฬ	๔	๓๒	๒๕๒	พรเจริญ (๗ ต. ๕๘ ม.) เมืองฯ (๑๒ ต. ๗๗ ม.) ปากคาด (๖ ต. ๕๑ ม.) โซ่พิสัย (๗ ต. ๖๖ ม.)
๕. มหาสารคาม	๗	๔๘	๕๙๐	แกดำ (๑ ต. ๓ ม.) โกสุมพิสัย (๙ ต. ๙๑ ม.) ชื่นชม (๔ ต. ๔๖ ม.) เชียงยืน (๘ ต. ๑๑๖ ม.) พยัคฆภูมิพิสัย (๑๔ ต. ๑๙๘ ม.) ยางสีสุราช (๗ ต. ๙๑ ม.) นาดี (๕ ต. ๔๕ ม.)
๖. บุรีรัมย์	๑๑	๘๓	๙๔๓	พลับพลาชัย (๕ ต. ๕๖ ม.) ประโคนชัย (๑๖ ต. ๑๗๕ ม.) โนนดินแดง (๑ ต. ๘ ม.) ละหานทราย (๒ ต. ๑๑ ม.) หนองหงส์ (๗ ต. ๙๘ ม.) นางรอง (๑๔ ต. ๑๓๓ ม. ๑ เทศบาล ๗ ชุมชน) เฉลิมพระเกียรติ (๑ ต. ๑ ม.) เมืองฯ (๑๘ ต. ๓๒๓ ม.) นาโพธิ์ (๔ ต. ๑๕ ม.) หนองกี่ (๑๐ ต. ๑๐๘ ม.) คูเมือง (๕ ต. ๘ ม.)
๗. ชัยภูมิ	๑๖	๖๑	๓๒๖	บ้านเขว้า (๓ ต. ๓ ม.) คอนสาร (๗ ต. ๑๘ ม.) จัตุรัส (๖ ต. ๒๗ ม.) บ้านแท่น (๒ ต. ๔ ม.) เกษตรสมบูรณ์ (๑ ต. ๔ ม.) เนินสง่า (๒ ต. ๙ ม.) ชัยใหญ่ (๓ ต. ๒๙ ม.) ภูเขียว (๒ ต. ๓ ม.) หนองบัวระเหว (๕ ต. ๕๑ ม.) แก้งคร้อ (๕ ต. ๑๗ ม.) เทพสถิต (๕ ต. ๙๒ ม.) ภูเขียว (๔ ต. ๑๘ ม.) หนองบัวแดง (๒ ต. ๖ ม.) บำเหน็จณรงค์ (๓ ต. ๕ ม.) คอนสวรรค์ (๑ ต. ๒ ม.)

				เมืองฯ (๑๐ ต. ๓๔ ม.)
๘.ศรีสะเกษ	๘	๔๑	๔๓๑	เมืองจันทร์ (๓ ต. ๕๒ ม.) ไพรบึง (๔ ต. ๓๑ ม.) อุทุมพรพิสัย (๑๒ ต. ๑๔๕ ม.) ห้วยทับทัน (๔ ต. ๔๗ ม.) กันทรารมย์ (๑ ต. ๒ ม.) โพธิ์ศรีสุวรรณ (๕ ต. ๒๐ ม.) ขุขันธ์ (๑๐ ต. ๑๑๑ ม.) ปรารังค์ (๑ ต. ๑๐ ม.)
<b>ภาคกลาง และภาคตะวันออกเฉียงเหนือ รวม ๖ จังหวัด ๓๓ อำเภอ ๑๖๙ ตำบล ๒ เทศบาล ๑,๔๑๐ หมู่บ้าน/ชุมชน</b>				
๙.อุทัยธานี	๘	๖๗	๖๒๐	เมืองฯ (๑๑ ต. ๖๖ ม. ๑ ท. ๑ ช.) ทับทัน (๑๐ ต. ๙๐ ม.) หนองขาหย่าง (๙ ต. ๕๓ ม.) หนองฉาง (๑๐ ต. ๙๗ ม.) สว่างอารมณ์ (๕ ต. ๖๒ ม.) ลานสัก (๖ ต. ๘๔ ม.) ห้วยคต (๓ ต. ๓๑ ม.) บ้านไร่ (๑๓ ต. ๑๓๖ ม.)
๑๐. ชัยนาท	๔	๑๖	๑๕๘	วัดสิงห์ (๔ ต. ๒๔ ม.) หันคา (๕ ต. ๔๖ ม.) หนองมะโมง (๔ ต. ๓๖ ม.) เนินมะขาม (๓ ต. ๔๗ ม.)
๑๑.กาญจนบุรี	๖	๒๒	๑๙๕	พนมทวน (๔ ต. ๒๗ ม.) เลาขวัญ (๗ ต. ๙๐ ม.) ท่าม่วง (๒ ต. ๑๔ ม.) บ่อพลอย (๔ ต. ๙ ม.) หนองปรือ (๑ ต. ๖ ม.) ห้วยกระเจา (๔ ต. ๔๙ ม.)
๑๒. สุพรรณบุรี	๖	๒๗	๒๐๒	หนองหญ้าไซ (๖ ต. ๖๖ ม.) อู่ทอง (๖ ต. ๔๒ ม.) ดอนเจดีย์ (๕ ต. ๓๒ ม.) เดิมบางนางบัว (๕ ต. ๓๓ ม.) เมืองฯ (๒ ต. ๑๓ ม.) สามชุก (๓ ต. ๑๖ ม.)
๑๓.ฉะเชิงเทรา	๓	๖	๑๘	บ้านโพธิ์ (๑ ต. ๓ ม.) แปลงยาว (๔ ต. ๑๓ ม.) บางปะกง (๑ ต. ๒ ม.)
๑๔.จันทบุรี	๖	๓๑	๒๑๗	แก่งหางแมว (๒ ต. ๒๒ ม.) สอยดาว (๕ ต. ๑๘ ม.) เขาคิชฌกูฏ (๓ ต. ๑๘ ม.) นายายอาม (๕ ต. ๓๒ ม.) ท่าใหม่ (๖ ต. ๑ เทศบาล ๕๖ ม. ๓ ชุมชน) โป่งน้ำร้อน (๕ ต. ๔๗ ม.)
<b>รวม ๑๔ จังหวัด</b>	<b>๙๓</b>	<b>๕๐๗</b>	<b>๔,๖๗๘</b>	

### ๑๓. การคาดหมายลักษณะอากาศ ๗ วันข้างหน้า (ระหว่างวันที่ ๒๑ - ๒๗ มิ.ย. ๒๕๖๓)

ในวันที่ ๒๑-๒๔ มิ.ย. ๖๓ มรสุมตะวันตกเฉียงใต้ที่พัดปกคลุมทะเลอันดามันและประเทศไทยจะมีกำลังอ่อนลง ทำให้ภาคเหนือ และภาคตะวันออกเฉียงเหนือจะมีฝนลดลง แต่ยังคงมีฝนตกหนักบางแห่งภาคตะวันออกเฉียงเหนือ และภาคใต้ฝั่งตะวันตก

ในช่วงวันที่ ๒๕ - ๒๗ มิ.ย. ๖๓ มรสุมตะวันตกเฉียงใต้ที่พัดปกคลุมทะเลอันดามันและประเทศไทยจะมีกำลังแรงขึ้น ทำให้ประเทศไทยมีฝนเพิ่มขึ้นและมีฝนตกหนักบางแห่งบริเวณภาคเหนือ ภาคตะวันออกเฉียงเหนือ ภาคตะวันออก และภาคใต้ สำหรับคลื่นลมบริเวณทะเลอันดามันและอ่าวไทยมีกำลังปานกลาง โดยทะเลอันดามันตอนบนมีคลื่นสูงประมาณ ๒ เมตร บริเวณที่มีฝนฟ้าคะนองคลื่นสูงมากกว่า ๒ เมตร

### ๑๔. ความช่วยเหลือภัยแล้งสะสมของกรมทรัพยากรน้ำ

ความช่วยเหลือในพื้นที่ประสบปัญหาภัยแล้ง ตั้งแต่วันที่ ๑ ตุลาคม ๒๕๖๒ - ๑๙ มิถุนายน ๒๕๖๓

หน่วยงาน	จังหวัด	ปริมาณการ สูบน้ำ (ลบ.ม.)	ปริมาณการ แจกจ่ายน้ำ สะอาด (ลิตร)	ประโยชน์ที่ได้รับ		
				อุปโภค-บริโภค		พื้นที่เกษตร (ไร่)
				ครัวเรือน	ประชากร	
ภาค ๑	ลำปาง	๔๙๒,๒๐๐	๑,๓๙๓,๓๕๐	๑๗๒,๒๗๖	๔๖๐,๙๐๘	๒,๐๕๖
	เชียงใหม่	๕๕๖,๘๒๐	๑๕๘,๘๒๓	๒๑,๒๐๑	๘๗,๖๗๕	๑,๗๐๐
	แม่ฮ่องสอน	-	๑๒๕,๔๘๒	๙,๒๔๘	๖๐,๙๘๖	-
	เชียงราย	-	๒๙๙,๑๘๑	๕๖,๔๗๑	๑๗๔,๔๗๗	-
	กำแพงเพชร	-	๒๐๔,๐๒๙	๔๔,๑๒๕	๑๗๙,๓๑๐	-
	ลำพูน	๑,๑๖๓,๓๓๐	๑๘๐,๐๐๐	๕๕	๑๙๐	๕,๔๕๐
	พะเยา	-	๑๘,๐๐๐	๑๒๖	๕๐๐	-
ภาค ๒	นครสวรรค์	๑๐,๕๗๐,๕๐๐	๑๓๘,๐๐๐	๗,๓๙๕	๑๔,๖๑๓	๑๐,๒๐๐
	สิงห์บุรี	๑,๘๔๓,๕๖๐	-	๑๕๐	๖๐๐	-
	อุทัยธานี	๕,๑๐๘,๔๐๐	๑๘๐,๐๐๐	๙๕๑	๓,๔๕๐	-
	สระบุรี	๕,๖๒๒,๔๘๐	๑๒๐,๐๐๐	๔,๙๐๒	๒๒,๖๘๓	๑๗,๐๐๐
	ปทุมธานี	๗,๕๒๗,๖๐๐	-	๑๒,๔๗๒	๔๒,๒๕๘	๓๑,๔๔๗
	เพชรบูรณ์	๘๑,๐๐๐	-	๒,๐๖๓	๙,๐๗๖	-
	ชัยนาท	-	๑๐๘,๐๐๐	-	๓๐	-
ภาค ๓	อุดรธานี	๕,๓๘๐,๘๐๐	๖๐,๐๐๐	๔,๓๓๓	๔๒,๕๘๔	๑,๘๔๕
	หนองคาย	๒,๑๖๐,๕๐๐	-	๓,๑๔๗	๑๐,๐๘๘	๙,๐๗๗
	สกลนคร	๓,๔๖๙,๐๐๐	-	๓,๑๓๘	๑๑,๑๘๖	๓,๑๐๐
	หนองบัวลำภู	-	๕๔,๐๐๐	๓๒๕	๑,๑๗๓	-
	เลย	-	๔๒,๐๐๐	๒๒๔	๗๔๘	-
	บึงกาฬ	-	๖,๐๐๐	๒๐๑	๗๑๖	-
ภาค ๔	ชัยภูมิ	๔๙๐,๐๕๐	-	๗,๒๕๐	๒๒,๓๗๙	-
	ขอนแก่น	๒,๓๖๑,๕๕๐	๑,๐๕๐,๐๐๐	๗,๕๘๖	๒๙,๘๕๓	-
	มหาสารคาม	๒๙๓,๑๐๐	๑,๕๙๐,๐๐๐	๑,๐๘๖	๔,๓๙๔	-
	กาฬสินธุ์	-	๑๘,๐๐๐	๓๗๓	๑,๗๐๐	-
ภาค ๕	นครราชสีมา	๔,๕๖๐,๔๐๐	๒,๙๕๒,๐๐๐	๑๕,๙๔๙	๓๗,๑๕๘	๑๑๕
	บุรีรัมย์	๓๗๒,๐๐๐	-	๑,๖๔๐	๖,๘๒๕	-
ภาค ๖	ปราจีนบุรี	๙,๙๑๒,๔๘๐	๒๒๘,๐๐๐	๕,๔๒๒	๑๘,๕๗๕	๑๐,๖๑๘
	ระยอง	๒,๑๒๒,๔๕๐	๕,๒๘๖,๘๐๐	๒,๖๙๔	๘,๐๙๔	๓,๘๕๑
	จันทบุรี	๕,๐๓๒,๑๐๐	๗๓๘,๐๐๐	๒,๒๔๖	๖,๗๙๗	๑๗,๐๓๑
	ตราด	๖,๘๐๙,๒๐๐	-	๒,๕๑๑	๖,๑๑๘	๒๐,๘๕๐
	สระแก้ว	๑๗๒,๘๐๐	-	๘๓๐	๒,๔๙๐	-
ภาค ๗	สุพรรณบุรี	๑๑,๒๒๑,๗๘๗	-	๑,๘๗๔	๖,๓๔๐	๑๗,๕๖๗
	ราชบุรี	๑,๓๒๓,๕๔๐	๓๖,๐๐๐	๑๖๐	๕๕๖	๑,๐๓๐
	เพชรบุรี	๒๕๗,๕๘๐	-	๕๐๐	๑,๓๕๐	๓๐๐

ภาค ๘	ประจวบคีรีขันธ์	๑๒๔,๗๔๐	-	๑,๒๐๐	๒,๔๐๐	-
	นครศรีธรรมราช	๔,๘๘๙,๑๖๐	-	๘,๓๑๕	๗,๒๒๐	๒๓,๖๐๐
	สตูล	๑๘๗,๙๒๐	-	๒๖๐	๘๐๐	๓,๒๐๐
	นราธิวาส	๕๑๘,๔๐๐	-	๕๐๐	๑,๕๕๐	๕,๐๐๐
ภาค ๙	อุตรดิตถ์	-	๔๖๒,๑๐๐	๑,๓๑๖	๔,๖๘๖	-
	พิษณุโลก	๓๗๒,๒๔๐	๑๐๒,๐๐๐	๕๒๑	๑,๘๑๕	๑,๘๗๘
	พิจิตร	๑๓,๖๘๐	-	-	๘๐	-
	แพร่	๒,๗๒๙,๗๖๐	-	๓,๒๗๐	๙,๖๒๐	๑๓,๒๕๐
	สุโขทัย	๕๐๕,๙๒๐	๒๘๒,๐๐๐	๑,๑๖๘	๔,๓๓๖	๑,๕๐๐
	น่าน	๕๙๔,๒๔๐	-	๙,๕๖๓	๓๘,๐๖๐	๑,๗๗๕
ภาค ๑๐	ชุมพร	-	-	-	-	-
	ภูเก็ต	-	-	-	-	-
	สุราษฎร์ธานี	๑,๐๙๙,๒๐๐	๑,๕๑๒,๐๐๐	๙๘๘	๔,๑๗๐	๓,๓๗๒
ภาค ๑๑	อำนาจเจริญ	๒๑๖,๙๐๐	-	๓๙๕	๑,๖๔๖	๖๐๐
	อุบลราชธานี	๑๘๑,๔๕๐	๒๐๑,๐๐๐	๒,๖๗๘	๘,๕๗๗	๒๕๐
	<b>๔๙ จังหวัด</b>	<b>๑๐๐,๖๔๖,๒๑๗</b>	<b>๑๗,๖๔๐,๗๖๕</b>	<b>๔๒๖,๒๑๐</b>	<b>๑,๓๗๒,๗๐๕</b>	<b>๒๐๙,๗๖๒</b>

**๑๕. ความช่วยเหลือภัยแล้งสะสมของกรมทรัพยากรน้ำบาดาล** ตั้งแต่วันที่ ๑ ตุลาคม ๒๕๖๒ - ๑๒ มิถุนายน ๒๕๖๓

สำนักงาน ทรัพยากรน้ำ บาดาล	การแจกจ่ายน้ำ (ลิตร)			เจาะบ่อน้ำ บาดาล (บ่อ)	เป่าล้างบ่อ น้ำบาดาล (บ่อ)	ซ่อมแซม/ ติดตั้ง เครื่อง สูบ/ เครื่องสูบ ไฟฟ้า (ครั้ง/บ่อ)	ซ่อมแซม บำรุงระบบ ประปา บาดาล (แห่ง)
	รถบรรทุกน้ำ แจกจ่ายน้ำ (ลิตร)	รถปรับปรุง คุณภาพน้ำ (ลิตร)	น้ำดื่มบรรจุ ขวด/ แกลลอน (ลิตร)				
เขต ๑ ลำปาง	๑๙๗,๒๑๐	๗,๘๐๕	๕,๕๓๐	๐	๑๔	๓๕	๘
เขต ๒ สุพรรณบุรี	๔๗๘,๐๐๐	๑๕,๐๐๐	๘๐,๗๐๐	๑๙	๑๓	๔๐	๑๐
เขต ๓ สระบุรี	๑๒๘,๑๘๓	๕,๕๐๐	๓๕,๑๗๐	๑๗	๖๙	๓๑	๔๔
เขต ๔ ขอนแก่น	๕๘๐,๐๐๐	๗,๐๐๐	๗,๓๐๐	๒๔	๖๙	๕๒	๓
เขต ๕ นครราชสีมา	๒,๖๓๔,๒๓๐	๒๒๗,๒๕๐	๑๘๖,๕๕๐	๑๓	๔๙	๓๓	๕
เขต ๖ ตรัง	๕,๑๘๓,๑๘๐	๑,๓๘๕,๐๓๐	๓,๖๐๐	๒	๑๑	๒๐	๑๘
เขต ๗ กำแพงเพชร	๑๒๐,๐๐๐	๘,๒๕๓	๑๙,๕๔๐	๔	๓๔	๕๑	๓๔
เขต ๘ ราชบุรี	๑๔๔,๐๐๐	๑๐	๑๑๕,๐๘๘	๑	๐	๓	๒๓
เขต ๙ ระยอง	๓๐๐,๐๐๐	๔๐,๐๐๐	๕,๘๐๔	๒๖	๓๕	๘๐	๖๗



เขต ๑๐ อุดรธานี	๑๒๐,๐๐๐	๑,๐๐๐	๓,๔๔๘	๐	๑	๘	๖
เขต ๑๑ อุบลราชธานี	๑๖๘,๐๐๐	๐	๒,๕๐๐	๑	๐	๑๙	๒๙
เขต ๑๒ สงขลา	๑๒๐,๐๐๐	๒,๕๐๐	๕,๐๐๐	๒	๒๒	๒๗	๑๙
รวม	๑๐,๑๗๒,๘๐๓	๑,๖๙๙,๓๔๘	๔๗๐,๒๓๐	๑๑๙	๓๑๗	๓๙๙	๒๖๖
รวมแจกจ่ายน้ำ (ลิตร)	๑๒,๓๔๒,๓๘๑						

จึงเรียนมาเพื่อโปรดทราบ

นายสมฤทธิ์ วิไลพรรัตนา  
รองอธิบดีกรมทรัพยากรน้ำ  
ประธานคณะกรรมการศูนย์ปฏิบัติการ  
ทรัพยากรธรรมชาติและสิ่งแวดล้อม  
(ด้านทรัพยากรน้ำ)