



รายงานสถานการณ์น้ำรายวัน

เสนอโดย

ศูนย์เมขลา

ศูนย์ป้องกันวิกฤติน้ำ

กรมทรัพยากรน้ำ

ประจำวันที่ ๒๒ มิถุนายน ๒๕๖๓

สารบัญ

- ๑) รายงานสถานการณ์พื้นที่เสี่ยงอุทกภัยน้ำหลากในเขตพื้นที่ลาด
เชิงเขา
- ๒) ปริมาณฝนสะสมปี พ.ศ. ๒๕๖๑ และ ๒๕๖๒ เทียบค่าเฉลี่ย ๓๐ ปี
- ๓) สถานการณ์น้ำในอ่างเก็บน้ำขนาดใหญ่ และขนาดกลาง
- ๔) รายงานสถานการณ์น้ำรายลุ่มน้ำ
- ๕) รายงานระดับน้ำจากกล้อง CCTV



รายงานสถานการณ์พื้นที่
เสี่ยงอุทกภัยน้ำหลากในเขต
พื้นที่ลาดเชิงเขา

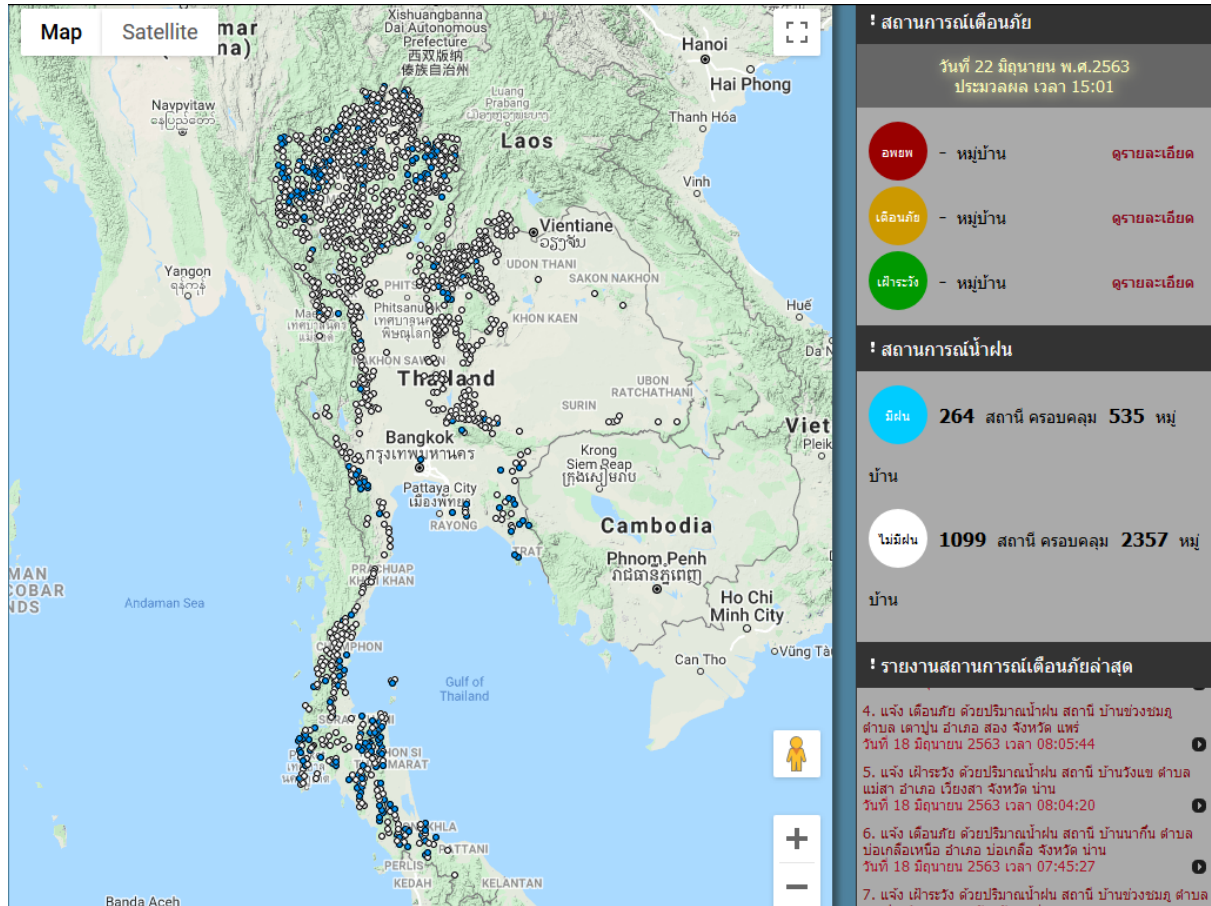


รายงานสถานการณ์พื้นที่เสี่ยงอุทกภัยน้ำหลากในเขตพื้นที่ลาดเชิงเขา

วันที่ 22 มิถุนายน 2563 เวลา 15:00 น.

1) Early Warning System (22 มิ.ย. 2563 เวลา 15.00 น)

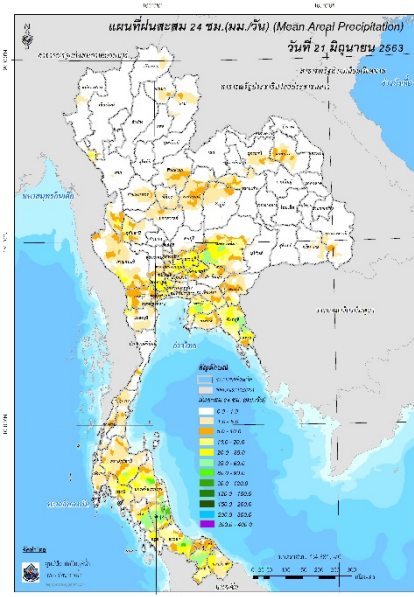
สถานี Early Warning System ที่มีฝนตกทั้งหมด 264 สถานี ครอบคลุม 535 หมู่บ้าน ไม่มีการแจ้งเตือนเตือนภัย



ที่มา : สำนักวิจัย พัฒนาและอุทกวิทยา

2) ปริมาณฝน

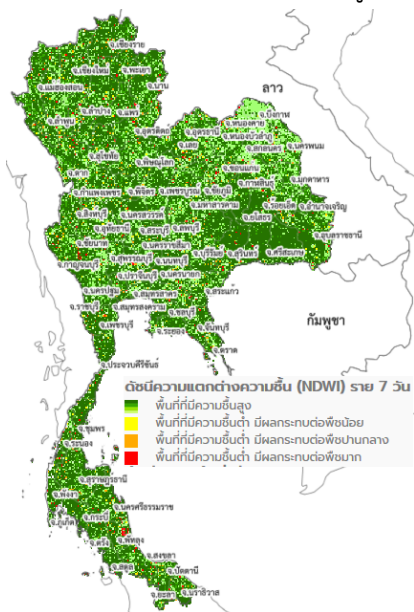
ผลการเปรียบเทียบปริมาณฝนสะสม 24 ชั่วโมง ของวันที่ 21 ถึง 22 มิถุนายน 2563 (เวลา 15:00 น.) จากระบบของ Mekong River Commission Flash Flood Guidance System (MRCFFGS) แสดงให้เห็นว่ามีปริมาณฝนตกบริเวณภาคเหนือ ภาคตะวันออกเฉียงเหนือ ภาคกลาง ภาคตะวันออก และภาคใต้ มีปริมาณฝนสะสมประมาณ 5 - 10 มม./วัน ส่วนบริเวณจังหวัดตาก กาญจนบุรี นครปฐม พระนครศรีอยุธยา สระบุรี นครนายก นนทบุรี กรุงเทพมหานคร สมุทรสาคร ระยอง เพชรบุรี กระบี่ และสตูล มีปริมาณฝนสะสมประมาณ 20 - 35 มม./วัน และบริเวณจังหวัดนครราชสีมา ชลบุรี จันทบุรี ตรัง สุราษฎร์ธานี นครศรีธรรมราช ตรัง พัทลุง สงขลา ยะลา และนราธิวาส มีปริมาณฝนสะสมประมาณ 35 - 60 มม./วัน



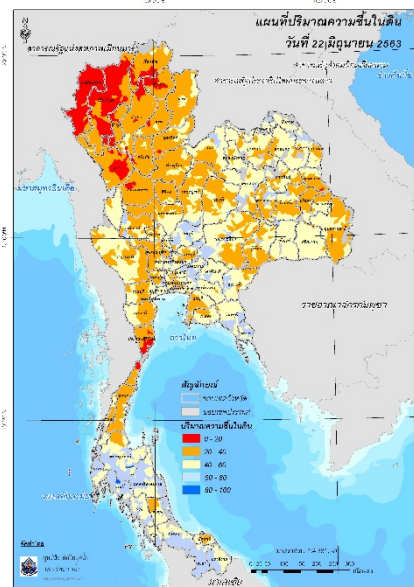
ปริมาณฝนสะสม 24 ชั่วโมง (MRCFFGS)

3) ปริมาณความชื้นในดิน

ปริมาณความชื้นในดินจากแผนที่ดาวเทียมของ Gistda (ดัชนีความแตกต่าง (NDWI) ราย 7 วัน) และ ค่าความชื้นในดินที่ได้จากระบบ MRCFFGS พบว่าพื้นที่บริเวณจังหวัดสุราษฎร์ธานี และกระบี่ มีค่าความชื้นอยู่ในเกณฑ์ประมาณร้อยละ 80 - 100 สภาวะดังกล่าวหมายถึงดินในพื้นที่บริเวณดังกล่าว ยังสามารถรองรับปริมาณน้ำฝนได้อีกประมาณ 20% ก่อนที่จะเข้าสู่สภาพอิ่มตัว

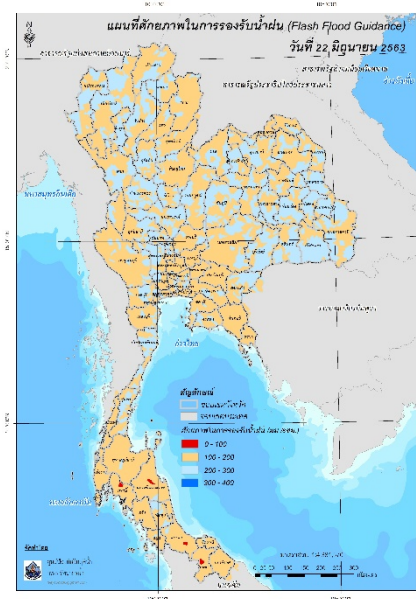


แผนที่ดาวเทียมของ Gistda
(16 - 22 มิ.ย. 63)



ปริมาณความชื้นในดิน (MRCFFG)

4) ศักยภาพในการรองรับน้ำฝน FFG (Flash Flood Guidance)



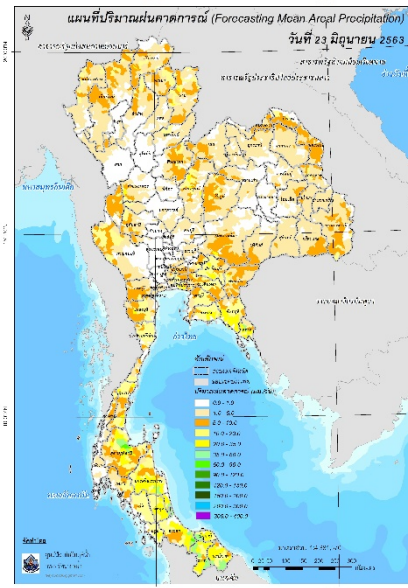
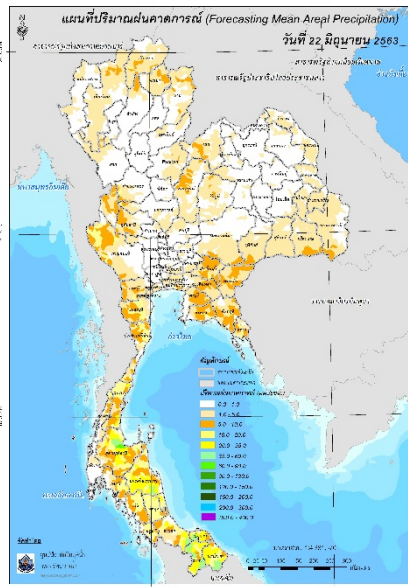
โดยศักยภาพในการรองรับน้ำฝนของพื้นที่จังหวัดกระบี่ นครศรีธรรมราช สงขลา และยะลา สามารถรองรับปริมาณฝนได้น้อยกว่า 100 มม./6ชม

FFG หมายถึง ค่าความสามารถในการรองรับปริมาณฝนของพื้นที่นั้นๆ ก่อนที่จะเกิดสภาวะน้ำล้นตลิ่งที่จุดออกของปลายพื้นที่ โดยค่า FFG 06-hr หมายถึง ปริมาณฝนที่จะส่งผลให้เกิดสภาวะน้ำล้นตลิ่งที่ปลายลุ่มน้ำในอีก 6 ชั่วโมงข้างหน้า (มม./6ชม.)

5) ปริมาณฝนคาดการณ์ล่วงหน้า

ปริมาณฝนคาดการณ์ในวันที่ 22 มิถุนายน 2563 เวลา 21.00 น. บริเวณภาคเหนือ ภาคตะวันออกเฉียงเหนือ ภาคกลาง ภาคตะวันออก และภาคใต้ จะมีปริมาณฝนสะสม 6 ชั่วโมงข้างหน้า 5 – 10 มม. และบริเวณจังหวัดชุมพร และตรัง จะมีปริมาณฝนสะสม 6 ชั่วโมงข้างหน้า 20 – 35 มม. และบริเวณจังหวัดสุราษฎร์ธานี นครศรีธรรมราช สงขลา ปัตตานี ยะลา และนราธิวาส จะมีปริมาณฝนสะสม 6 ชั่วโมงข้างหน้า 35 – 60 มม.

ปริมาณฝนคาดการณ์ในวันที่ 23 มิถุนายน 2563 เวลา 15.00 น. ทั่วทั้งประเทศไทยมีปริมาณฝนตกเพิ่มขึ้น บริเวณภาคเหนือ ภาคตะวันออกเฉียงเหนือ ภาคกลาง ภาคตะวันออก และภาคใต้ จะมีปริมาณฝนสะสม 24 ชั่วโมงข้างหน้า 5 – 10 มม. ส่วนบริเวณจังหวัดน่าน กำแพงเพชร เพชรบูรณ์ นครราชสีมา ปราจีนบุรี สระแก้ว ระยอง จันทบุรี สมุทรปราการ เพชรบุรี ชุมพร พัทลุง และสตูล จะมีปริมาณฝนสะสม 24 ชั่วโมงข้างหน้า 20 – 35 มม. และบริเวณจังหวัดตราด สุราษฎร์ธานี นครศรีธรรมราช พัทลุง สงขลา ปัตตานี ยะลา และนราธิวาส จะมีปริมาณฝนสะสม 24 ชั่วโมงข้างหน้า 35 – 60 มม.



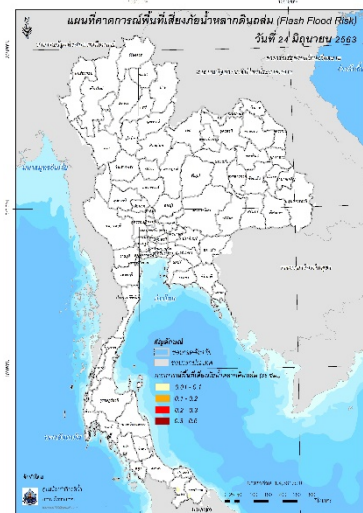
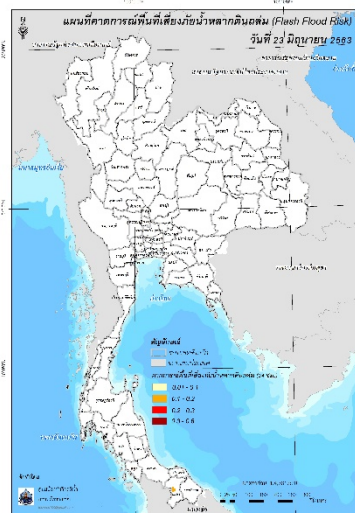
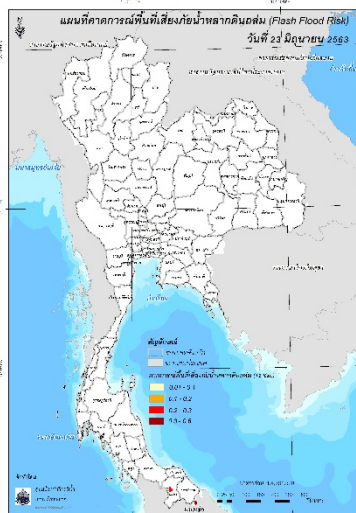
ปริมาณฝนคาดการณ์ในวันที่ 22 มิถุนายน 2563

ปริมาณฝนคาดการณ์ในวันที่ 23 มิถุนายน 2563

6) ความเสี่ยงจากน้ำท่วม

- การคาดการณ์พื้นที่เสี่ยงภัยน้ำหลากดินถล่มจากข้อมูล MRCFFGS วันที่ 22 มิถุนายน 2563 ในอีก 12 ชม. 24 ชม. และ 36 ชม. พบพื้นที่เสี่ยงบริเวณจังหวัดยะลา (อ.บันนังสตา, ธารโต, และยะหา)

แผนที่แสดงการคาดการณ์พื้นที่เสี่ยงภัยน้ำหลากดินถล่ม วันที่ 22 มิถุนายน 2563



วันที่ 23 มิ.ย. 2563 (03:00 น.)

วันที่ 23 มิ.ย. 2563 (15:00 น.)

วันที่ 24 มิ.ย. 2563 (03:00 น.)

คำแนะนำ: ข้อมูลดังกล่าวเป็นการคาดการณ์พื้นที่เสี่ยงภัยน้ำหลาก โดยอาศัยข้อมูลปริมาณฝนจากดาวเทียม ดังนั้นรายงานฉบับนี้ควรใช้งานควบคู่ไปกับการตรวจวัดปริมาณฝนจริงภาคสนาม และข้อมูลจากเรดาร์ เพื่อประกอบการตัดสินใจ

ปริมาณฝนสะสมปี

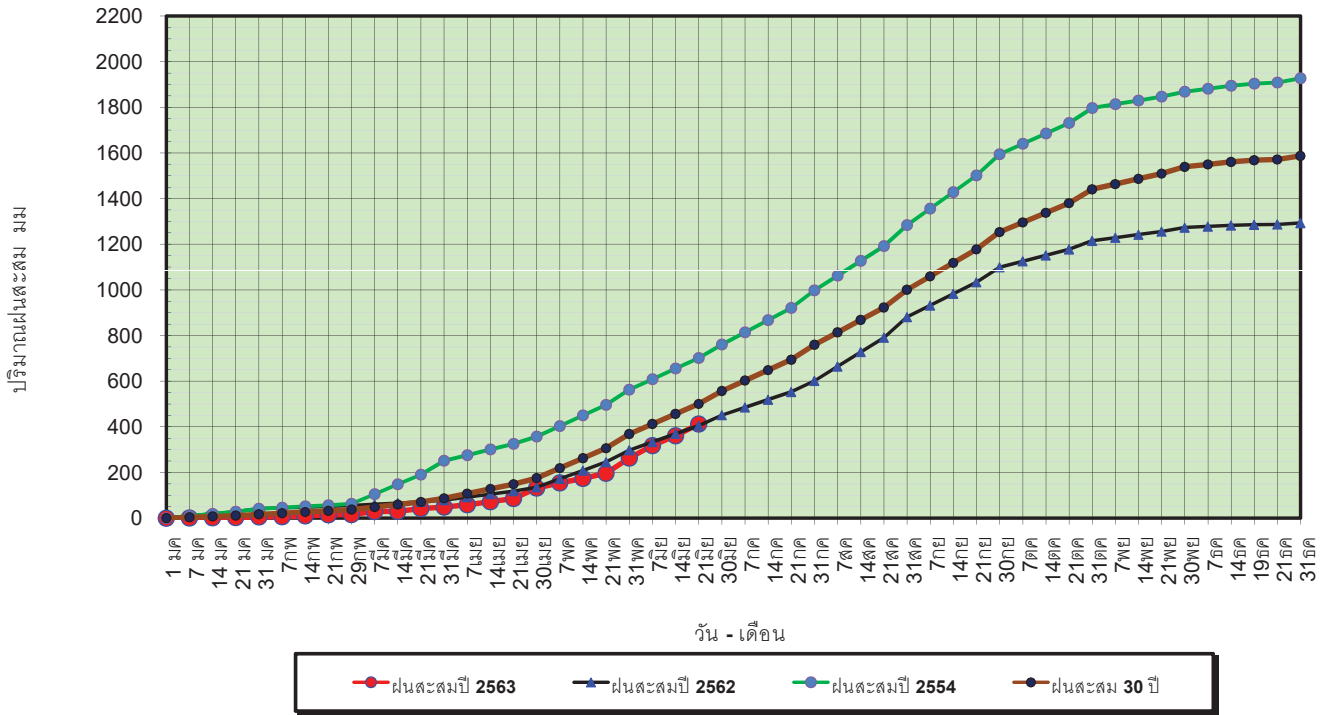
พ.ศ. ๒๕๖๑ และ ๒๕๖๒

เทียบค่าเฉลี่ย ๓๐ ปี



วันที่ 21 มิถุนายน 2563
 ฝน30ปี = 500.72 มม. (สะสมทั้งปี = 1,587.70 มม.)
 ปี62 = 405.12 มม. (สะสมทั้งปี = 1,292.63 มม.)
 ปี63 = 412.91 มม.
 เปรียบเทียบกับ ปี 62 **มีค่ามากกว่า** 7.79 มม.
 เปรียบเทียบกับฝนเฉลี่ย 30 ปี **มีค่าน้อยกว่า** -87.81 มม.

ปริมาณฝนสะสมปี 2554-2562-2563 เทียบกับค่าเฉลี่ย 30 ปี



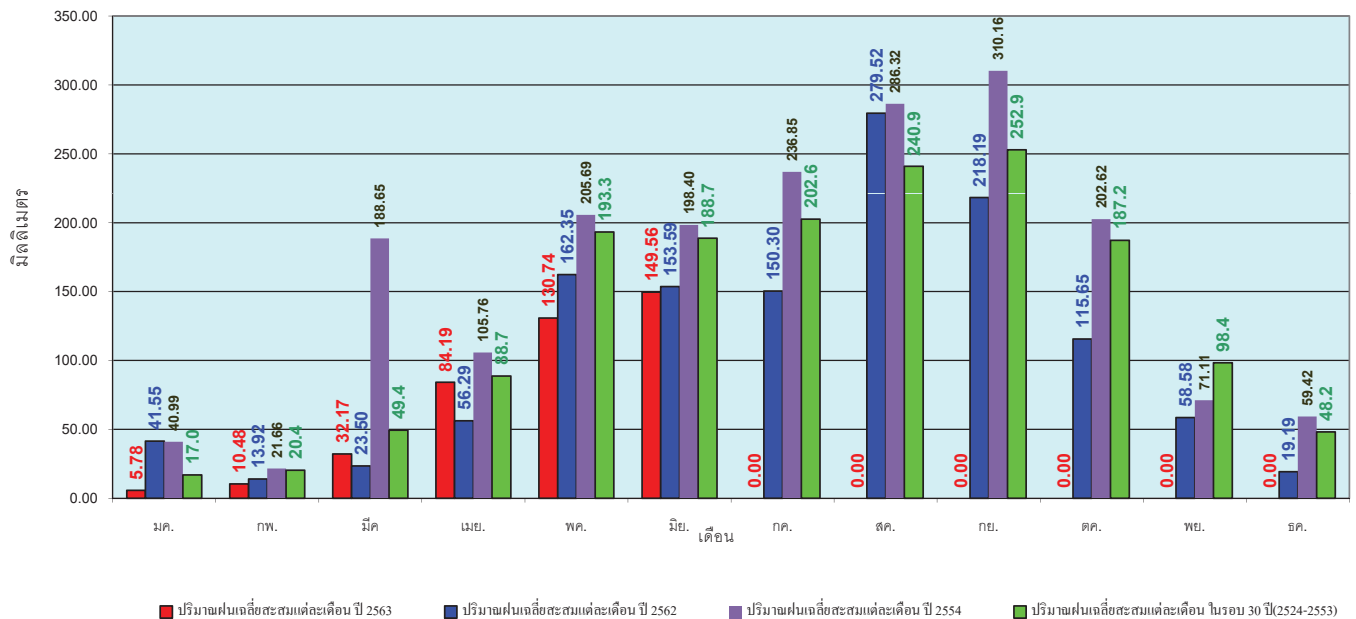
ข้อมูลจากกรมอุตุนิยมวิทยาจำนวน 127 สถานีข้อมูลปริมาณฝนสะสมถึง วันที่ 21 มิถุนายน 2563



ศูนย์เมขลา ศูนย์ป้องกันวิกฤตน้ำ กรมทรัพยากรน้ำ

วันที่ 21 มิถุนายน 2563
 ฝน30ปี = 500.72 มม. (สะสมทั้งปี = 1,587.50 มม.)
 ปี62 = 405.12 มม. (สะสมทั้งปี = 1,292.63 มม.)
 ปี63 = 412.91 มม.
 เปรียบเทียบกับ ปี 62 **มีค่ามากกว่า** 7.79 มม.
 เปรียบเทียบกับฝนเฉลี่ย 30 ปี **มีค่าน้อยกว่า** -87.81 มม.

ปริมาณฝนเฉลี่ยรายเดือนของประเทศ



ข้อมูลจากกรมอุตุนิยมวิทยาจำนวน 128 สถานีข้อมูลปริมาณฝนสะสมถึง วันที่ 21 มิถุนายน 2563

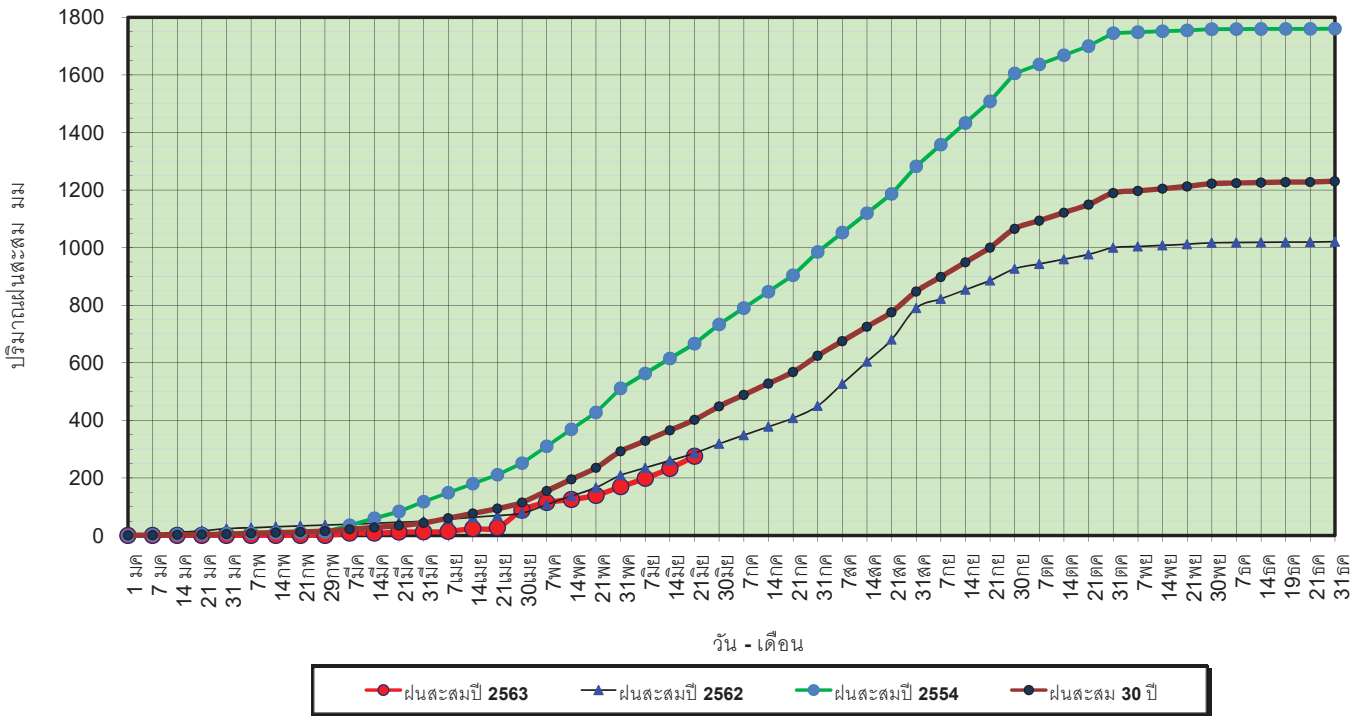


ศูนย์เมขลา

ศูนย์ป้องกันวิกฤตน้ำ กรมทรัพยากรน้ำ

วันที่ 21 มิถุนายน 2563
 ฝน30ปี = 401.54 มม. (สะสมทั้งปี = 1,230.90 มม.)
 ปี62 = 285.92 มม. (สะสมทั้งปี = 1,021.00 มม.)
 ปี63 = 275.47 มม.
 เปรียบเทียบกับ ปี 62 **มีค่าน้อยกว่า** -10.45 มม.
 เปรียบเทียบกับฝนเฉลี่ย 30 ปี **มีค่าน้อยกว่า** -126.07 มม.

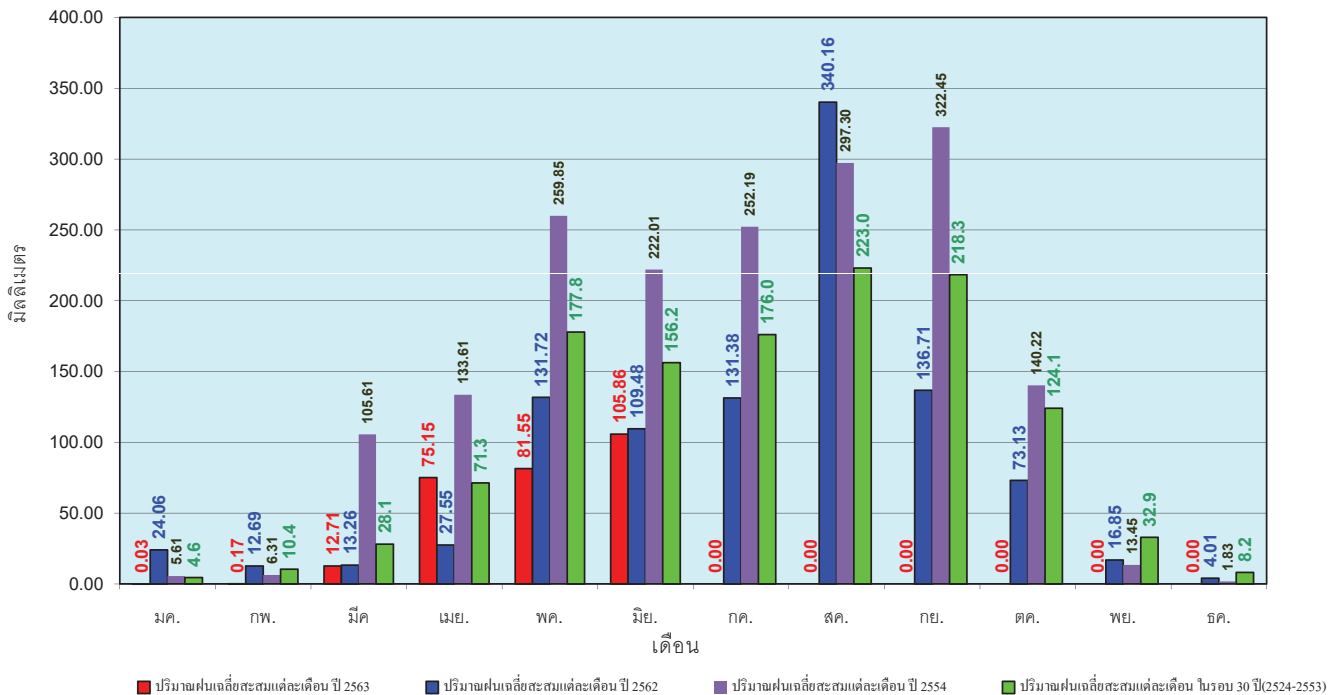
ปริมาณฝนสะสมภาคเหนือ



ข้อมูลจากกรมอุตุนิยมวิทยาจำนวน 33 สถานีข้อมูลปริมาณฝนสะสมถึง วันที่ 21 มิถุนายน 2563

วันที่ 21 มิถุนายน 2563
 ฝน30ปี = 401.54 มม. (สะสมทั้งปี = 1,230.90 มม.)
 ปี62 = 285.92 มม. (สะสมทั้งปี = 1,021.00 มม.)
 ปี63 = 275.47 มม.
 เปรียบเทียบกับ ปี 62 **มีค่าน้อยกว่า** -10.45 มม.
 เปรียบเทียบกับฝนเฉลี่ย 30 ปี **มีค่าน้อยกว่า** -126.07 มม.

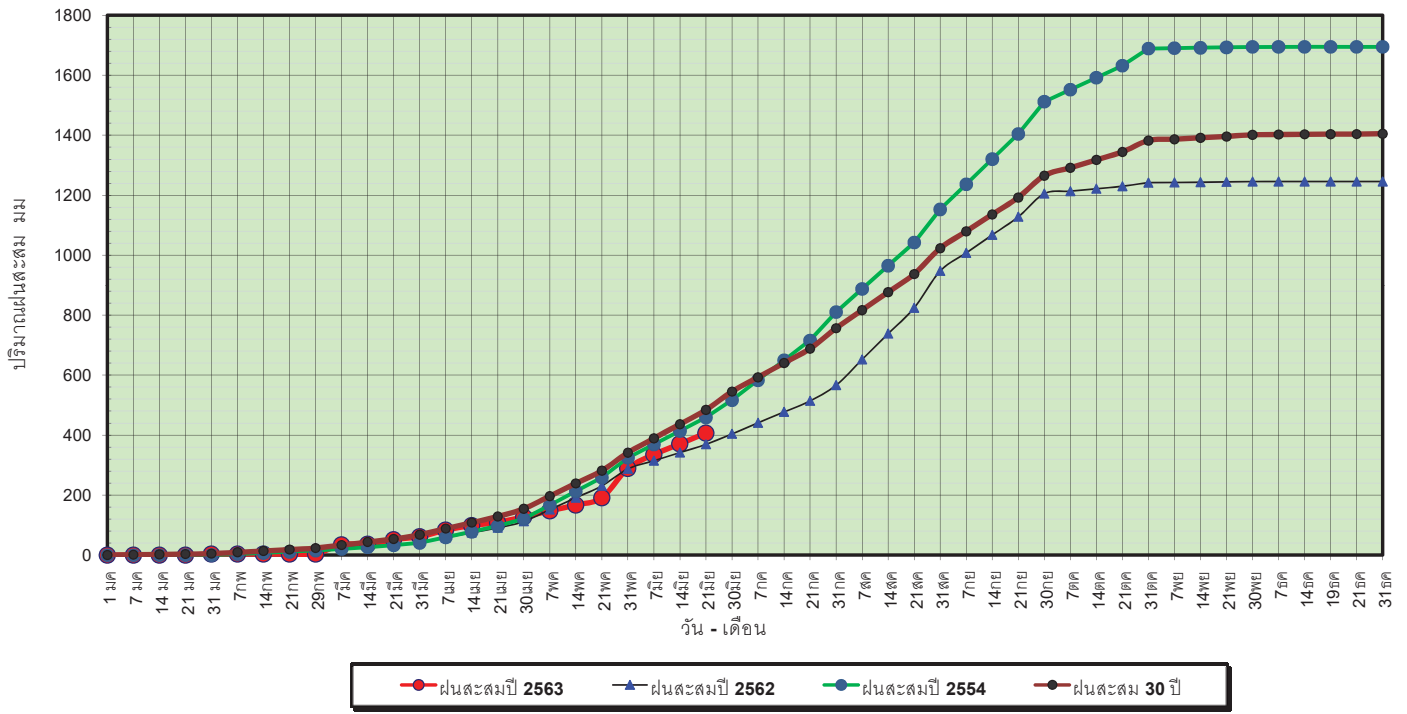
ปริมาณฝนเฉลี่ยสะสมรายเดือน ภาคเหนือ



ข้อมูลจากกรมอุตุนิยมวิทยาจำนวน33 สถานีข้อมูลปริมาณฝนสะสมถึง วันที่ 21 มิถุนายน 2563

วันที่ 21 มิถุนายน 2563
 ฝน30ปี = 483.78 มม. (สะสมทั้งปี = 1,404.50 มม.)
 ปี62 = 369.17 มม. (สะสมทั้งปี = 1,245.09 มม.)
 ปี63 = 406.65 มม.
 เปรียบเทียบกับ ปี 62 **มีค่ามากกว่า** 37.47 มม.
 เปรียบเทียบกับฝนเฉลี่ย 30 ปี **มีค่าน้อยกว่า** -77.13 มม.

ปริมาณฝนสะสมภาคตะวันออกเฉียงเหนือ

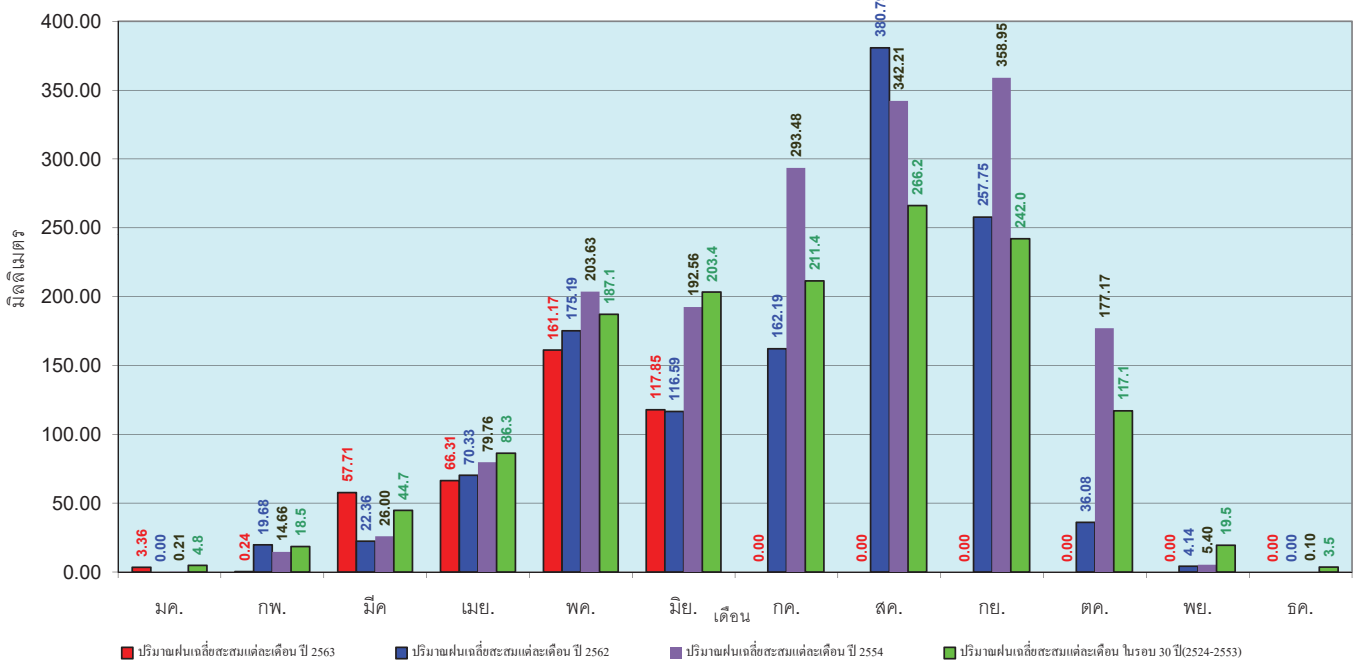


ข้อมูลจากกรมอุตุนิยมวิทยาจำนวน 30
 สถานีข้อมูลปริมาณฝนสะสมถึง วันที่
 21 มิถุนายน 2563



วันที่ 21 มิถุนายน 2563
 ฝน30ปี = 483.78 มม. (สะสมทั้งปี = 1,404.50 มม.)
 ปี62 = 369.17 มม. (สะสมทั้งปี = 1,245.09 มม.)
 ปี63 = 406.65 มม.
 เปรียบเทียบกับ ปี 62 **มีค่ามากกว่า** 37.47 มม.
 เปรียบเทียบกับฝนเฉลี่ย 30 ปี **มีค่าน้อยกว่า** -77.13 มม.

ปริมาณฝนเฉลี่ยสะสมรายเดือน ภาคตะวันออกเฉียงเหนือ

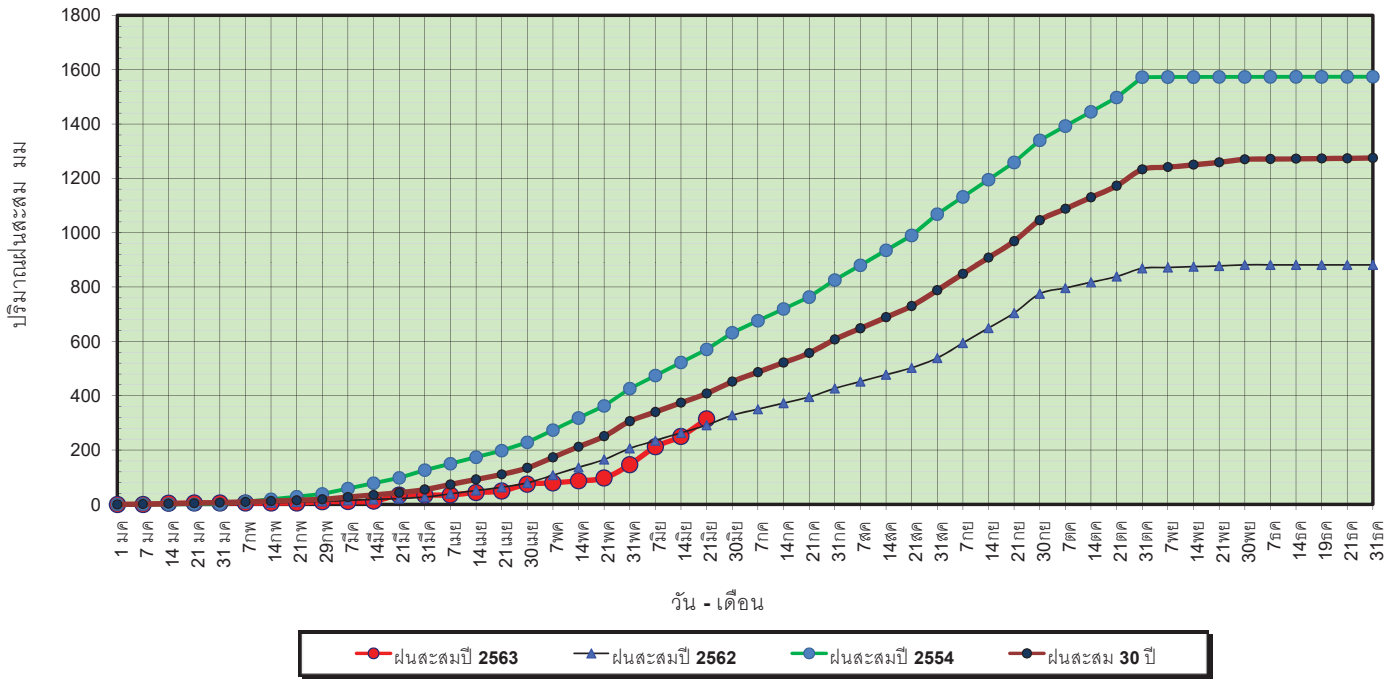


ข้อมูลจากกรมอุตุนิยมวิทยาจำนวน 31
 สถานีข้อมูลปริมาณฝนสะสมถึง วันที่
 21 มิถุนายน 2563



วันที่ 21 มิถุนายน 2563
 ฝน30ปี = 408.34 มม. (สะสมทั้งปี = 1,275.20 มม.)
 ปี62 = 291.51 มม. (สะสมทั้งปี = 881.56 มม.)
 ปี63 = 315.13 มม.
 เปรียบเทียบกับ ปี 62 **มีค่ามากกว่า** 23.62 มม.
 เปรียบเทียบกับฝนเฉลี่ย 30 ปี **มีค่าน้อยกว่า** -93.21 มม.

ปริมาณฝนสะสมภาคกลาง

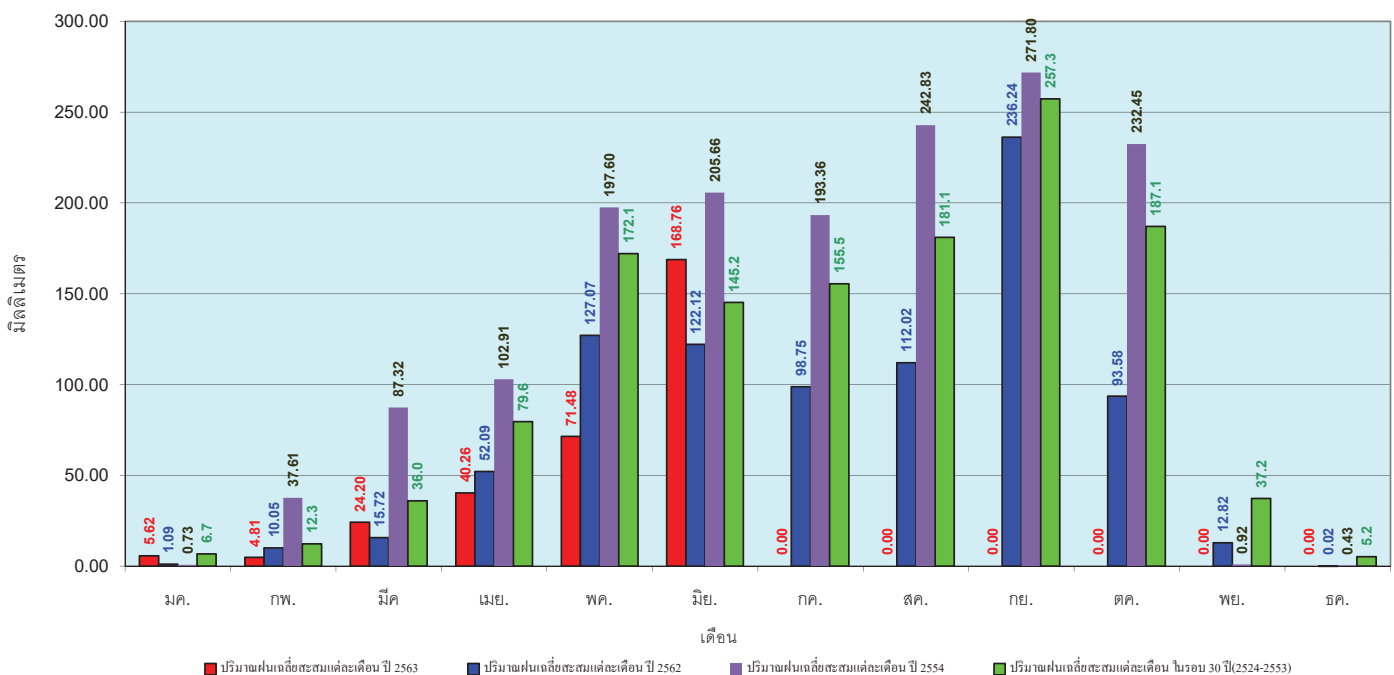


ข้อมูลจากกรมอุตุนิยมวิทยาจำนวน 14 สถานีข้อมูลปริมาณฝนสะสมถึง วันที่ 21 มิถุนายน 2563



วันที่ 21 มิถุนายน 2563
 ฝน30ปี = 408.34 มม. (สะสมทั้งปี = 1,275.20 มม.)
 ปี62 = 291.51 มม. (สะสมทั้งปี = 881.56 มม.)
 ปี63 = 315.13 มม.
 เปรียบเทียบกับ ปี 62 **มีค่ามากกว่า** 23.62 มม.
 เปรียบเทียบกับฝนเฉลี่ย 30 ปี **มีค่าน้อยกว่า** -93.21 มม.

ปริมาณฝนเฉลี่ยสะสมรายเดือน ภาคกลาง

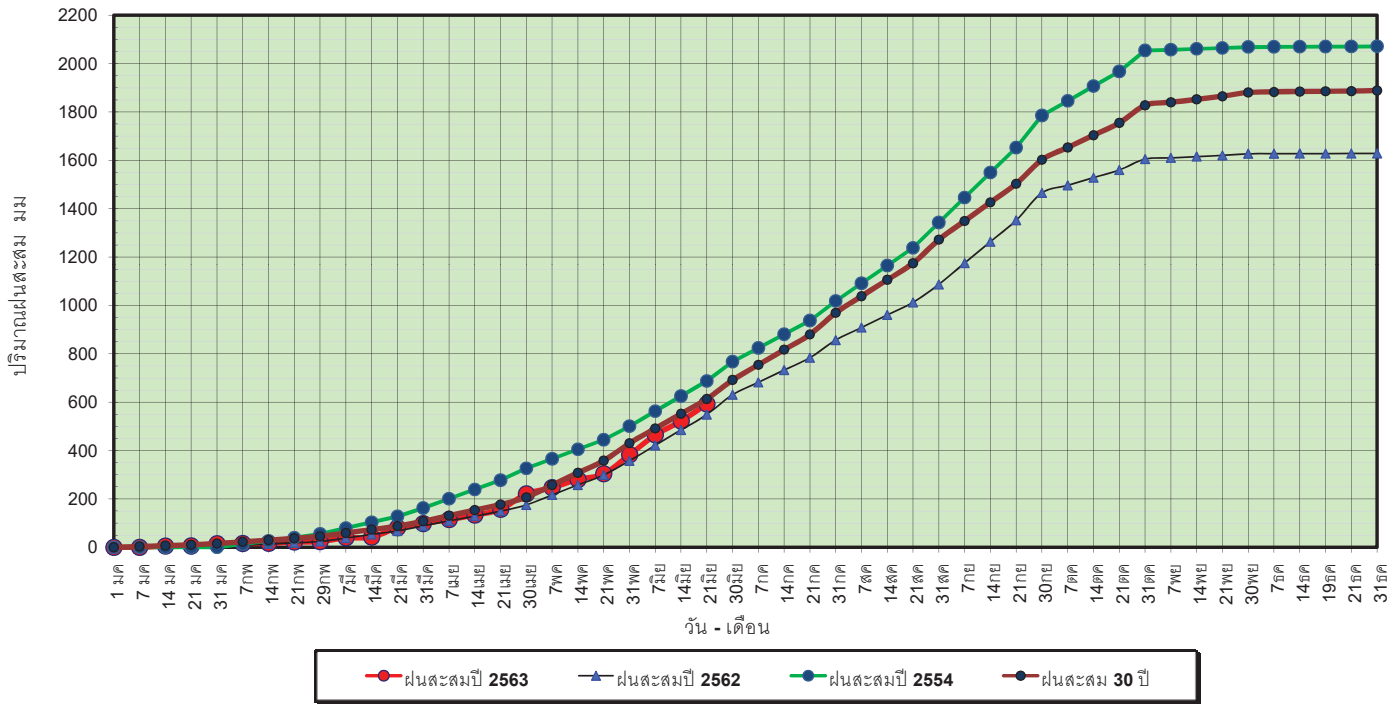


ข้อมูลจากกรมอุตุนิยมวิทยาจำนวน 14 สถานีข้อมูลปริมาณฝนสะสมถึง วันที่ 21 มิถุนายน 2563



วันที่ 21 มิถุนายน 2563
 ฝน30ปี = 613.61 มม. (สะสมทั้งปี = 1,888.80 มม.)
 ปี62 = 549.03 มม. (สะสมทั้งปี = 1,628.72 มม.)
 ปี63 = 592.09 มม.
 เปรียบเทียบกับ ปี 62 **มีค่ามากกว่า** 43.06 มม.
 เปรียบเทียบกับฝนเฉลี่ย 30 ปี **มีค่าน้อยกว่า** -21.52 มม.

ปริมาณฝนสะสมภาคตะวันออกเฉียงเหนือ



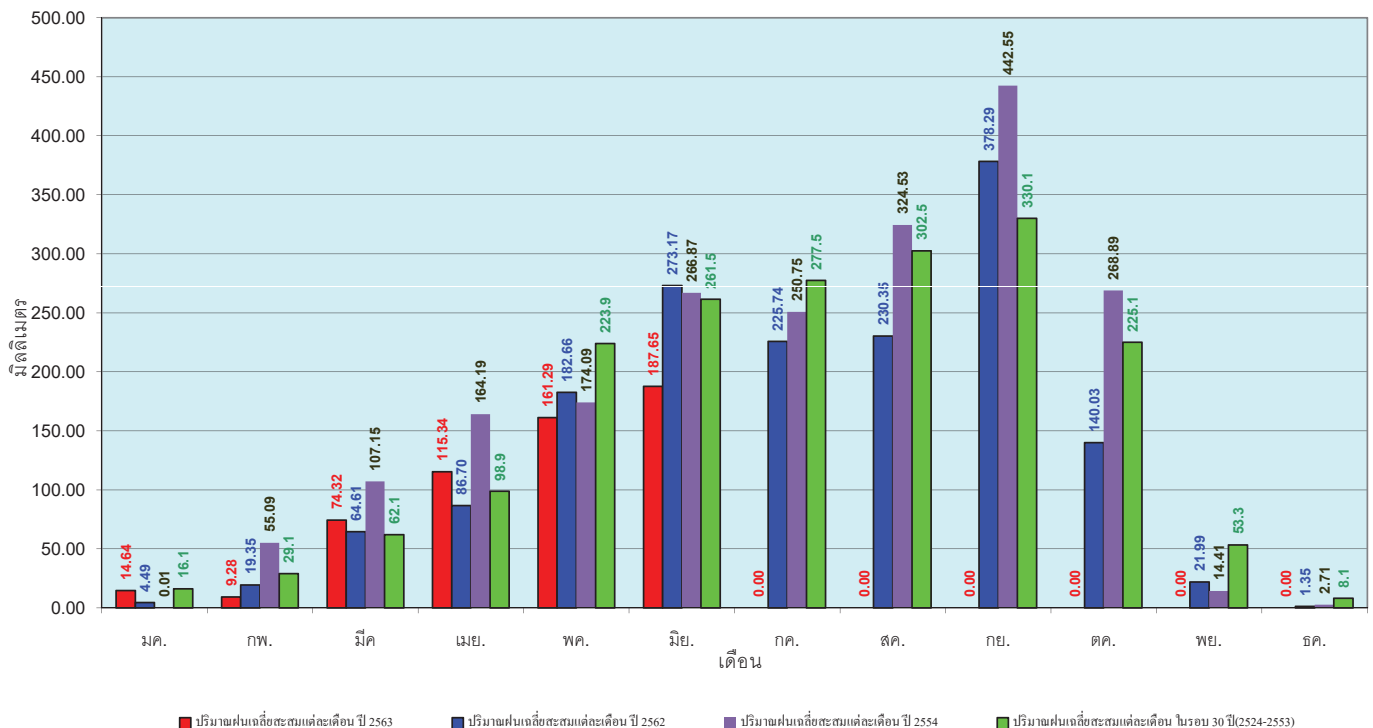
ข้อมูลจากกรมอุตุนิยมวิทยาจำนวน 16 สถานีข้อมูลปริมาณฝนสะสมถึง วันที่ 21 มิถุนายน 2563



ศูนย์ป้องกันโรคติดต่อ กรมทรัพยากรน้ำ

วันที่ 21 มิถุนายน 2563
 ฝน30ปี = 613.61 มม. (สะสมทั้งปี = 1,888.80 มม.)
 ปี62 = 549.03 มม. (สะสมทั้งปี = 1,628.72 มม.)
 ปี63 = 592.09 มม.
 เปรียบเทียบกับ ปี 62 **มีค่ามากกว่า** 43.06 มม.
 เปรียบเทียบกับฝนเฉลี่ย 30 ปี **มีค่าน้อยกว่า** -21.52 มม.

ปริมาณฝนเฉลี่ยสะสมรายเดือน ภาคตะวันออกเฉียงเหนือ



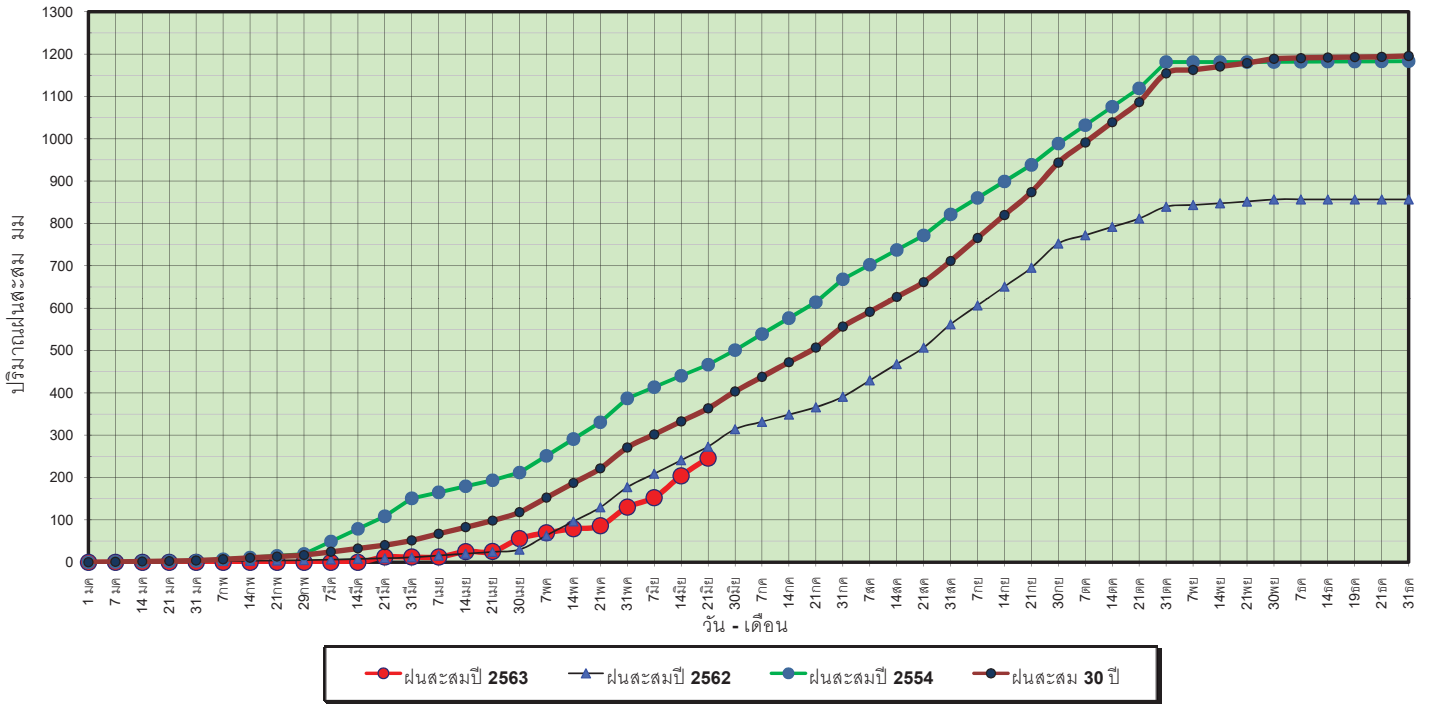
ข้อมูลจากกรมอุตุนิยมวิทยาจำนวน 16 สถานีข้อมูลปริมาณฝนสะสมถึง วันที่ 21 มิถุนายน 2563



ศูนย์ป้องกันโรคติดต่อ กรมทรัพยากรน้ำ

วันที่ 21 มิถุนายน 2563
 ฝน30ปี = 363.67 มม. (สะสมทั้งปี = 1,195.72 มม.)
 ปี62 = 273.16 มม. (สะสมทั้งปี = 857.04 มม.)
 ปี63 = 245.94 มม.
 เปรียบเทียบกับ ปี 62 **มีค่าน้อยกว่า** -27.22 มม.
 เปรียบเทียบกับฝนเฉลี่ย 30 ปี **มีค่าน้อยกว่า** -117.73 มม.

ปริมาณฝนสะสมภาคตะวันตก



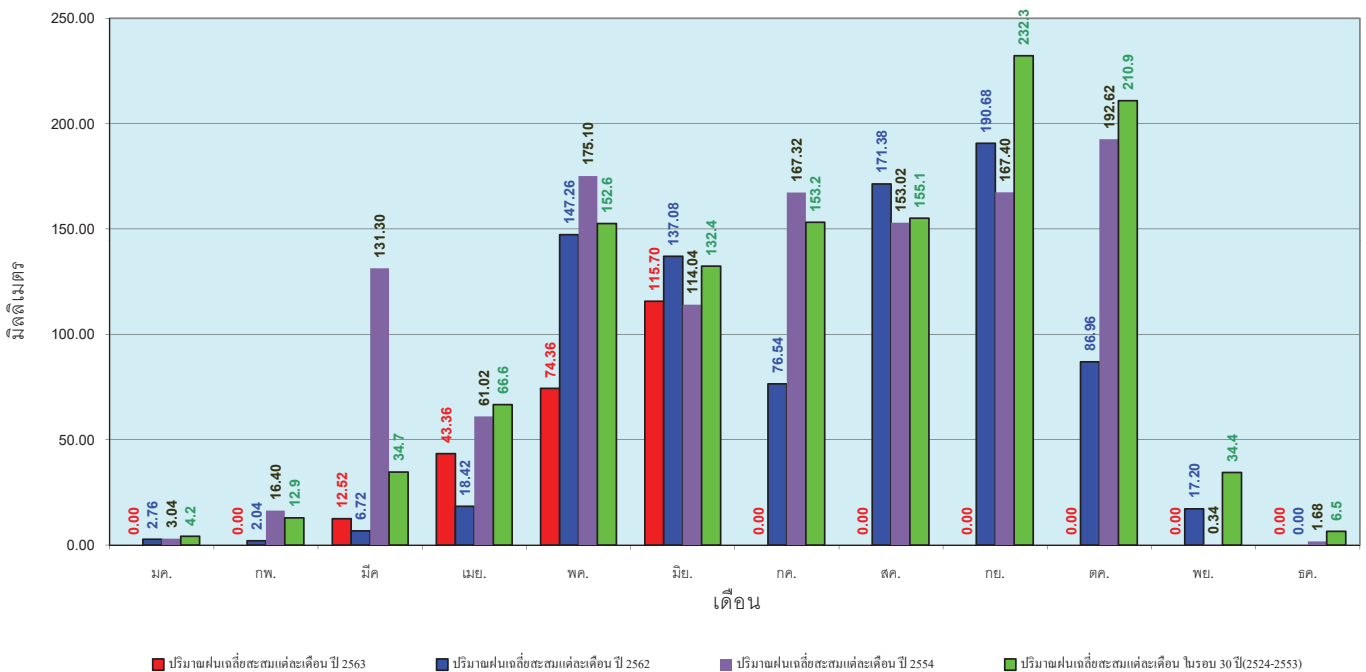
ข้อมูลจากกรมอุตุนิยมวิทยาจำนวน 5
 สถานีข้อมูลปริมาณฝนสะสมถึง วันที่
 21 มิถุนายน 2563



ศูนย์เมฆขลา ศูนย์ป้องกันวิกฤตน้ำ กรมทรัพยากรน้ำ

วันที่ 21 มิถุนายน 2563
 ฝน30ปี = 363.67 มม. (สะสมทั้งปี = 1,195.72 มม.)
 ปี62 = 273.16 มม. (สะสมทั้งปี = 857.04 มม.)
 ปี63 = 245.94 มม.
 เปรียบเทียบกับ ปี 62 **มีค่าน้อยกว่า** -27.22 มม.
 เปรียบเทียบกับฝนเฉลี่ย 30 ปี **มีค่าน้อยกว่า** -117.73 มม.

ปริมาณฝนเฉลี่ยสะสมรายเดือน ภาคตะวันตก



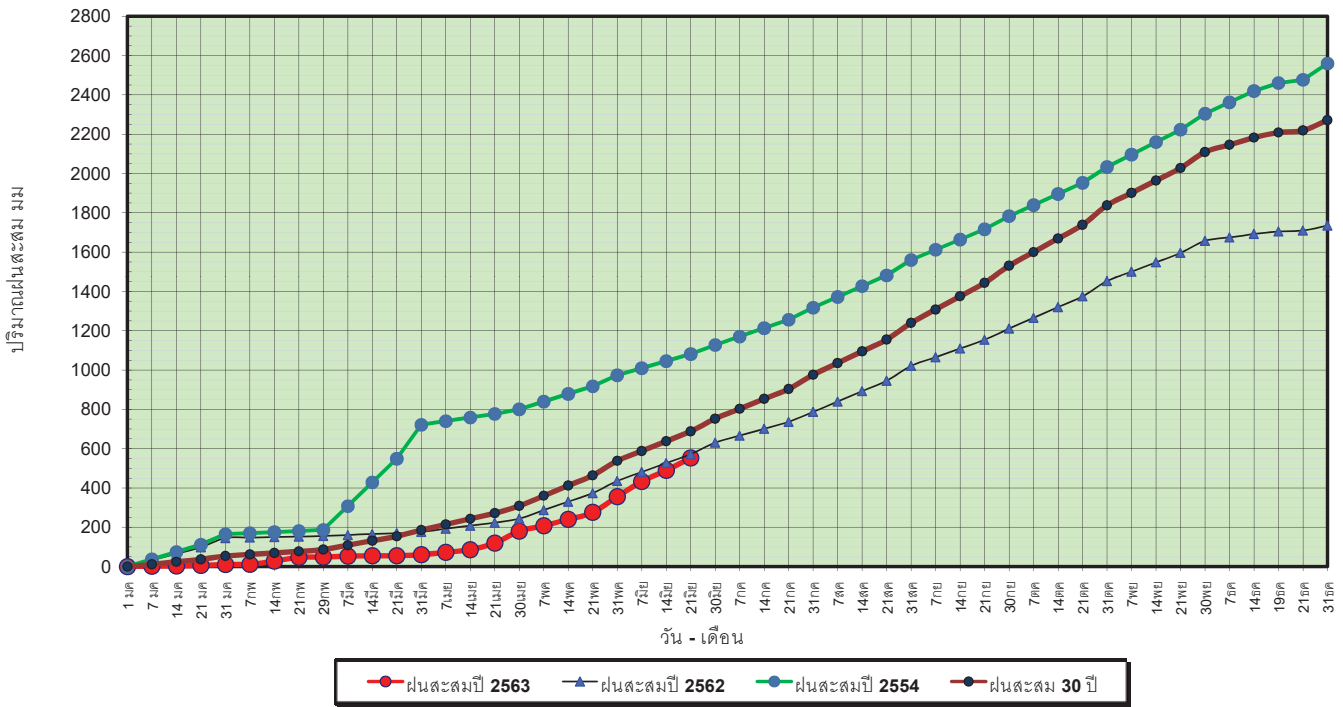
ข้อมูลจากกรมอุตุนิยมวิทยาจำนวน 5
 สถานีข้อมูลปริมาณฝนสะสมถึง วันที่
 21 มิถุนายน 2563



ศูนย์เมฆขลา ศูนย์ป้องกันวิกฤตน้ำ กรมทรัพยากรน้ำ

วันที่ 21 มิถุนายน 2563
 ฝน30ปี = 688.47 มม. (สะสมทั้งปี = 2,271.55 มม.)
 ปี62 = 572.03 มม. (สะสมทั้งปี = 1,733.06 มม.)
 ปี63 = 553.14 มม.
 เปรียบเทียบกับ ปี 62 **มีค่าน้อยกว่า -18.90 มม.**
 เปรียบเทียบกับฝนเฉลี่ย 30 ปี **มีค่าน้อยกว่า -135.33 มม.**

ปริมาณฝนสะสมภาคใต้

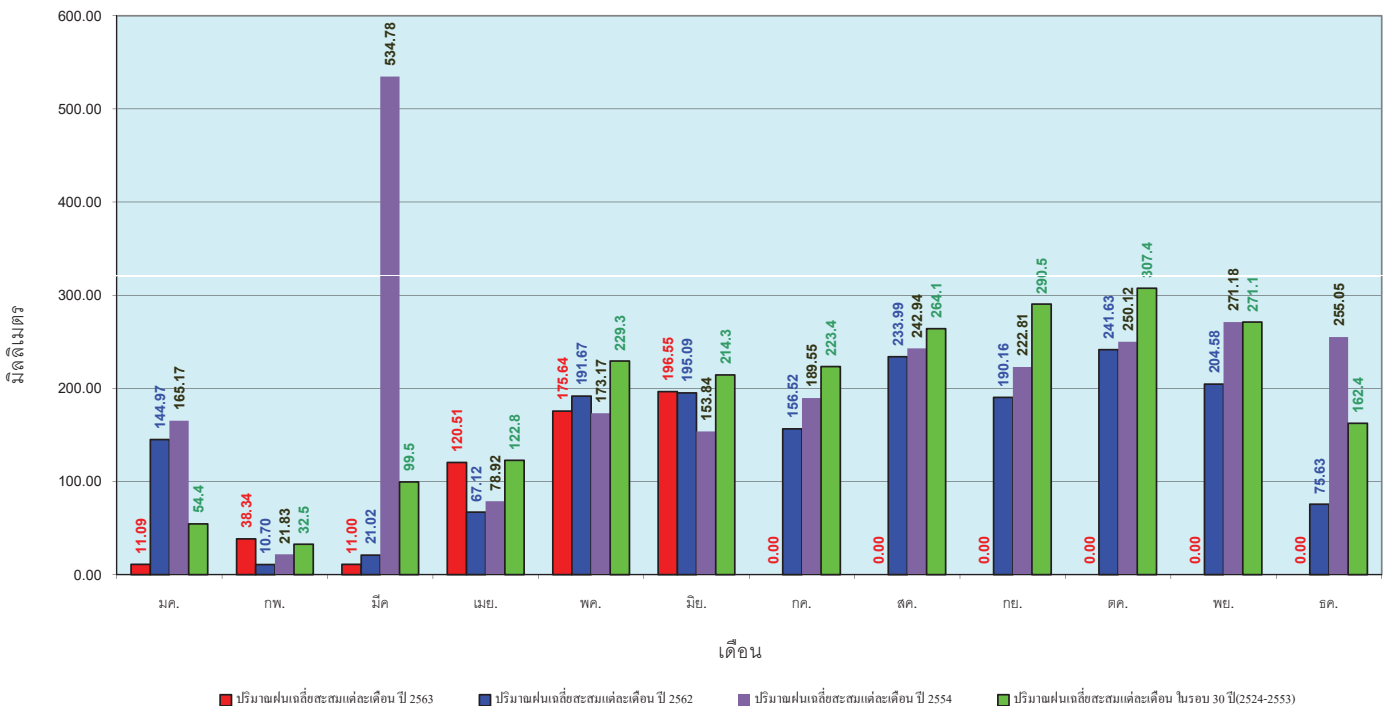


ข้อมูลจากกรมอุตุนิยมวิทยาจำนวน 29
 สถานีข้อมูลปริมาณฝนสะสมถึง วันที่
 21 มิถุนายน 2563



วันที่ 21 มิถุนายน 2563
 ฝน30ปี = 688.47 มม. (สะสมทั้งปี = 2,271.55 มม.)
 ปี62 = 572.03 มม. (สะสมทั้งปี = 1,733.06 มม.)
 ปี63 = 553.14 มม.
 เปรียบเทียบกับ ปี 62 **มีค่าน้อยกว่า -18.90 มม.**
 เปรียบเทียบกับฝนเฉลี่ย 30 ปี **มีค่าน้อยกว่า -135.33 มม.**

ปริมาณฝนเฉลี่ยสะสมรายเดือน ภาคใต้

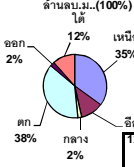


ข้อมูลจากกรมอุตุนิยมวิทยาจำนวน 29
 สถานีข้อมูลปริมาณฝนสะสมถึง วันที่
 21 มิถุนายน 2563



สถานการณ์น้ำในอ่างเก็บน้ำ
ขนาดใหญ่ และขนาดกลาง





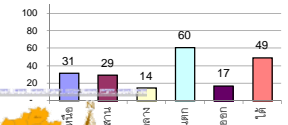
รายงานสรุปสภาพน้ำในอ่างเก็บน้ำขนาดใหญ่และขนาดกลาง

รายงานสถานการณ์ ณ วันที่ 22 มิถุนายน 2563

ปริมาณน้ำในอ่างที่ใช้การได้ในสัปดาห์นี้ + มากกว่า / - น้อยกว่า สัปดาห์ก่อน 82.64 ล้าน ลบ.ม.

สรุปสถานการณ์ปริมาณน้ำในอ่างเก็บน้ำที่ใช้ในกิจกรรมห่มประเท มากกว่าปริมาณน้ำที่เหลือในอ่าง เมื่อเทียบกับสัปดาห์ที่ผ่านมา การใช้น้ำอย่างระมัดระวัง

% ปริมาณน้ำรวมแต่ละภาคปัจจุบัน

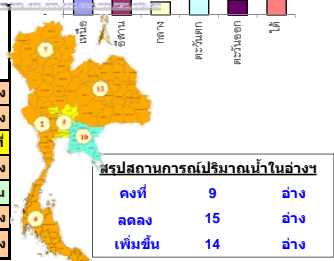


เปรียบเทียบปริมาณน้ำรวมทั่วประเทศปัจจุบันกับปี 62 และ 63

วันที่ 22 มิถุนายน 2563 เก้าเกิน 30,785 ล้าน ลบ.ม. หรือ เก้าเกิน 43%

วันที่ 22 มิถุนายน 2562 เก้าเกิน 36,316 ล้าน ลบ.ม. หรือ เก้าเกิน 51%

Summary table of water status by province, including columns for province, volume change, and status.



Main data table with columns for province, water volume, and usage percentage, categorized by region (เหนือ, กลาง, ใต้).

หมายเหตุ: อ่างเก็บน้ำขนาดใหญ่ หมายถึง อ่างเก็บน้ำที่มีความจุตั้งแต่ 100 ล้าน ลบ.ม. ขึ้นไป... 1) อ่างเก็บน้ำขนาดใหญ่ หมายถึง อ่างเก็บน้ำที่มีความจุตั้งแต่ 100 ล้าน ลบ.ม. ขึ้นไป

รายงานสถานการณ์น้ำ
รายลุ่มน้ำ



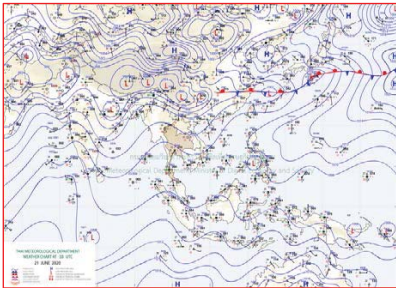
รายงานสถานการณ์น้ำลุ่มน้ำยมและน่าน วันที่ 22 มิถุนายน 2563

1) สภาพภูมิอากาศ

ลักษณะอากาศทั่วไป (ที่มา: กรมอุตุนิยมวิทยา)

พยากรณ์อากาศ 24 ชั่วโมงข้างหน้า บริเวณประเทศไทยตอนบนมีฝนมากกว่าเมื่อก่อน เนื่องจากมรสุมตะวันตกเฉียงใต้พัดปกคลุมทะเลอันดามันและประเทศไทย และมีฝนตกหนักบางแห่ง ในภาคตะวันออก และภาคใต้ ขอให้ประชาชนในบริเวณดังกล่าว ระมัดระวังอันตรายจากฝนตกหนักที่เกิดขึ้นในระยะนี้ไว้ด้วย

เมฆบางส่วน กับมีฝนฟ้าคะนอง ร้อยละ 30 ของพื้นที่ ส่วนมากบริเวณจังหวัดแม่ฮ่องสอน เชียงใหม่ เชียงราย ลำพูน ลำปาง พะเยา น่าน อุตรดิตถ์ พิษณุโลก เพชรบูรณ์ พิจิตร กำแพงเพชร และตาก อุณหภูมิต่ำสุด 25-27 องศาเซลเซียส อุณหภูมิสูงสุด 34-37 องศาเซลเซียส **ผลคาดการณ์ปริมาณน้ำฝนล่วงหน้า 1-7 วัน** ในช่วงวันที่ 21 - 24 มิ.ย. 63 มีฝนฟ้าคะนองร้อยละ 30-40 ของพื้นที่ ลมตะวันตกเฉียงใต้ ความเร็ว 10-20 กม./ชม. ส่วนในช่วงวันที่ 25 - 27 มิ.ย. 63 มีฝนฟ้าคะนองร้อยละ 40-60 ของพื้นที่ และมีฝนตกหนักบางแห่ง ส่วนมากทางตอนบนของภาค ลมตะวันตกเฉียงใต้ ความเร็ว 10-25 กม./ชม. อุณหภูมิต่ำสุด 23-27 องศาเซลเซียส อุณหภูมิสูงสุด 33-36 องศาเซลเซียส



แผนที่อากาศ วันที่ 22 มิ.ย. 2563 เวลา 07.00 น.



ภาพถ่ายจากดาวเทียม วันที่ 22 มิ.ย. 2563

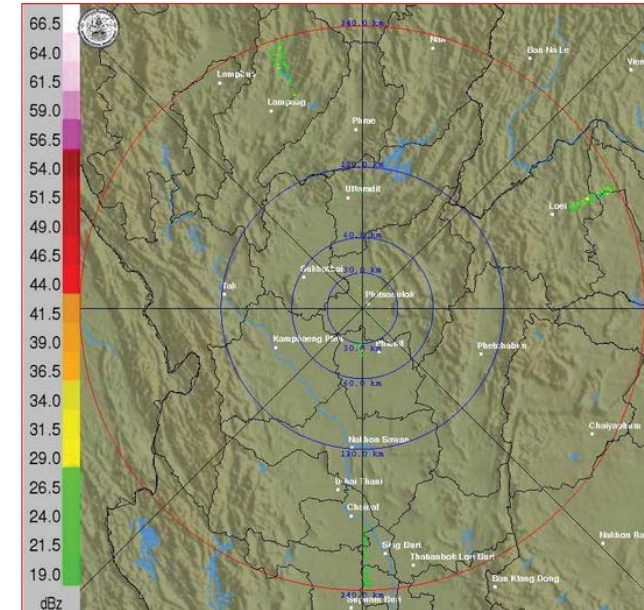
2) สถานการณ์ฝน

จากข้อมูลสถานการณ์ฝนในพื้นที่ลุ่มน้ำยมและน่านของวันที่ 22 มิถุนายน 2563 จากกรมทรัพยากรน้ำ กรมอุตุนิยมวิทยา กรมชลประทาน และสถาบันสารสนเทศทรัพยากรน้ำ (องค์การมหาชน) พบว่า มีปริมาณฝนตกในพื้นที่ลุ่มน้ำยมและน่าน บริเวณจังหวัดน่าน และพิษณุโลก มีปริมาณฝน 1.5 - 4.3 มม.

ข้อมูลสถานการณ์ฝนในพื้นที่ลุ่มน้ำยมและน่าน ณ วันที่ 22 มิถุนายน 2563 เวลา 07.00 น.

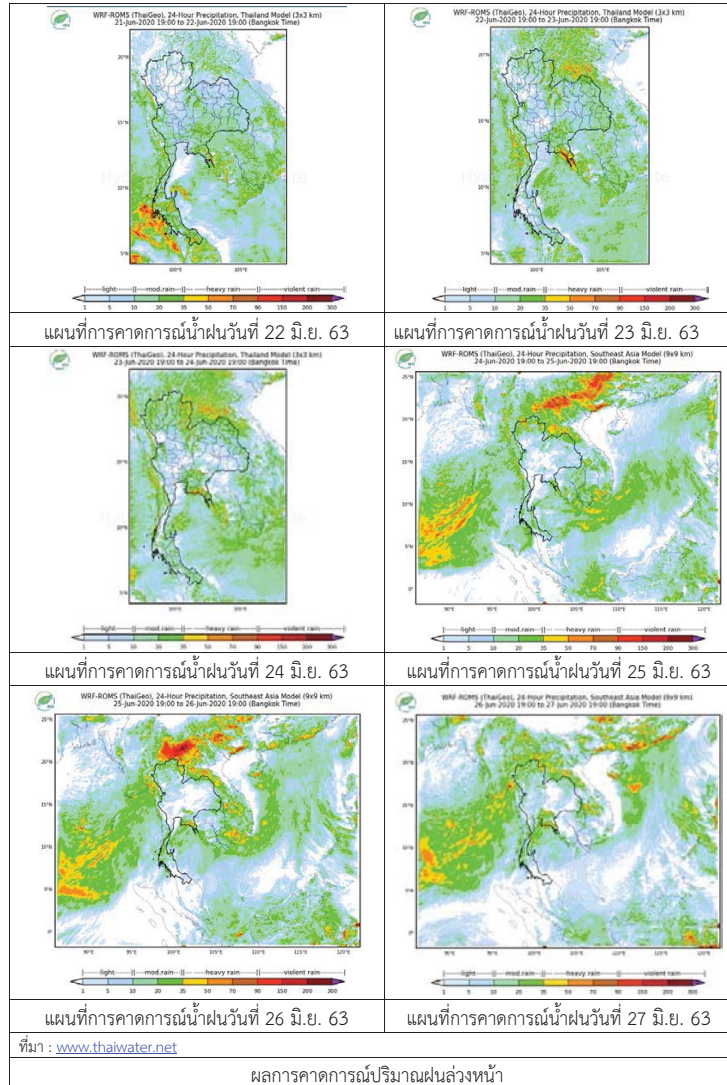
ลำดับ	สถานี	22 มิ.ย. 2563
1	อ.ปัว จ.น่าน	4.3
2	อ.บ่อเกลือ จ.น่าน	1.5
3	อนครไทย จ.พิษณุโลก	3.6

หมายเหตุ “ฝน” คือ ฝนวัดปริมาณไม่ได้ (ต่ำกว่า 0.1 มิลลิเมตร)



ภาพเรดาร์ตรวจอากาศ “พิษณุโลก” ณ วันที่ 22 มิถุนายน 2563 (ที่มา : กรมอุตุนิยมวิทยา)

สถานการณ์น้ำฝน



3) ข้อมูลปริมาณน้ำในลำน้ำ

ปัจจุบันสถานการณ์น้ำในลุ่มน้ำยมอยู่ในภาวะเฝ้าระวังน้ำแล้ง ระดับน้ำในลำน้ำส่วนใหญ่มีแนวโน้มทรงตัว และสถานการณ์น้ำในลำน้ำน่านอยู่ในภาวะเฝ้าระวังน้ำแล้ง ระดับน้ำในลำน้ำส่วนใหญ่มีแนวโน้มเพิ่มขึ้น สถานการณ์น้ำท่า (18 – 22 มิ.ย. 2563 ที่มา: กรมชลประทาน)

สถานี	แม่น้ำ	อำเภอ	จังหวัด	ระดับตลิ่ง	พายุสบัติ	ศุกร์	เสาร์	อาทิตย์	จันทร์
				ปริมาณน้ำ (ลบ.ม./วิ.)	18 มิ.ย.	19 มิ.ย.	20 มิ.ย.	21 มิ.ย.	22 มิ.ย.
Y.14A	ยม	ศรีสัชาลัย	สุโขทัย	12.00	1.24	1.46	1.45	1.46	1.45
				2,319	0.32	1.74	1.61	1.74	1.61
Y.16	ยม	บางระกำ	พิษณุโลก	7.00	-1.08	-1.08	-1.08	-1.08	-1.08
				207.0	***	***	***	***	***
Y.5	ยม	โพทะเล	พิจิตร	8.25	-1.00	-1.00	-1.00	-1.00	-1.00
				652	***	***	***	***	***
N.60	น่าน	ตรอน	อุตรดิตถ์	9.70	1.20	1.30	0.90	0.70	0.71
				2,055	188.10	204.80	131.10	96.36	97.86
N.27A	น่าน	พรหมพิราม	พิษณุโลก	9.17	1.13	0.84	1.54	1.22	0.91
				476	87.14	71.37	115.30	92.69	74.90
N.7A	น่าน	บางมูลนาก	พิจิตร	10.78	1.48	1.24	1.42	1.44	1.65
				1,152	107.90	95.33	104.60	105.70	117.70

*** ยังไม่ได้รับรายงาน



สถานีสะพานมหาไพย์ อ.เมือง จ.แพร่ (ลุ่มน้ำยม)



สถานีสะพานสุพรรณกัลยา อ.เมือง จ.พิจิตร (ลุ่มน้ำน่าน)

ปริมาณน้ำในลำน้ำในพื้นที่ลุ่มน้ำยมและน่าน

4) สรุป

- สถานการณ์น้ำในลุ่มน้ำยมอยู่ในภาวะเฝ้าระวังน้ำแล้ง ระดับน้ำในลำน้ำส่วนใหญ่มีแนวโน้มทรงตัว
- สถานการณ์น้ำในลุ่มน้ำน่านอยู่ในภาวะเฝ้าระวังน้ำแล้ง ระดับน้ำในลำน้ำส่วนใหญ่มีแนวโน้มเพิ่มขึ้น

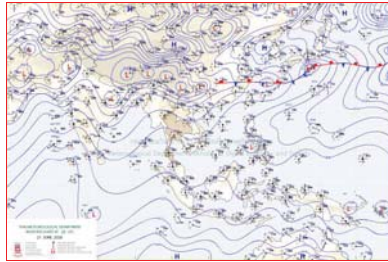
รายงานสถานการณ์น้ำลุ่มน้ำเจ้าพระยา วันที่ 22 มิถุนายน 2563

1) สภาพภูมิอากาศ

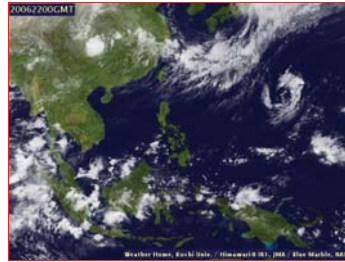
ลักษณะอากาศทั่วไป (ที่มา: กรมอุตุนิยมวิทยา)

พยากรณ์อากาศ 24 ชั่วโมงข้างหน้า บริเวณประเทศไทยตอนบนมีฝนมากกว่าเมื่อก่อน เนื่องจากมรสุมตะวันตกเฉียงใต้พัดปกคลุมทะเลอันดามันและประเทศไทย และมีฝนตกหนักบางแห่ง ในภาคตะวันออกและภาคใต้ ขอให้ประชาชนในบริเวณดังกล่าว ระมัดระวังอันตรายจากฝนตกหนักที่เกิดขึ้นในระยะนี้ไว้ด้วย

สภาพอากาศภาคกลาง เมฆบางส่วน กับมีฝนฟ้าคะนอง ร้อยละ 30 ของพื้นที่ส่วนมากบริเวณจังหวัดนครสวรรค์ อุทัยธานี ชัยนาท สุพรรณบุรี กาญจนบุรี ราชบุรี และสมุทรสงคราม อุณหภูมิต่ำสุด 26-27 องศาเซลเซียส อุณหภูมิสูงสุด 35-38 องศาเซลเซียส ลมตะวันตกเฉียงใต้ ความเร็ว 10-25 กม./ชม.



แผนที่อากาศ วันที่ 22 มิ.ย. 2563 เวลา 01.00 น.

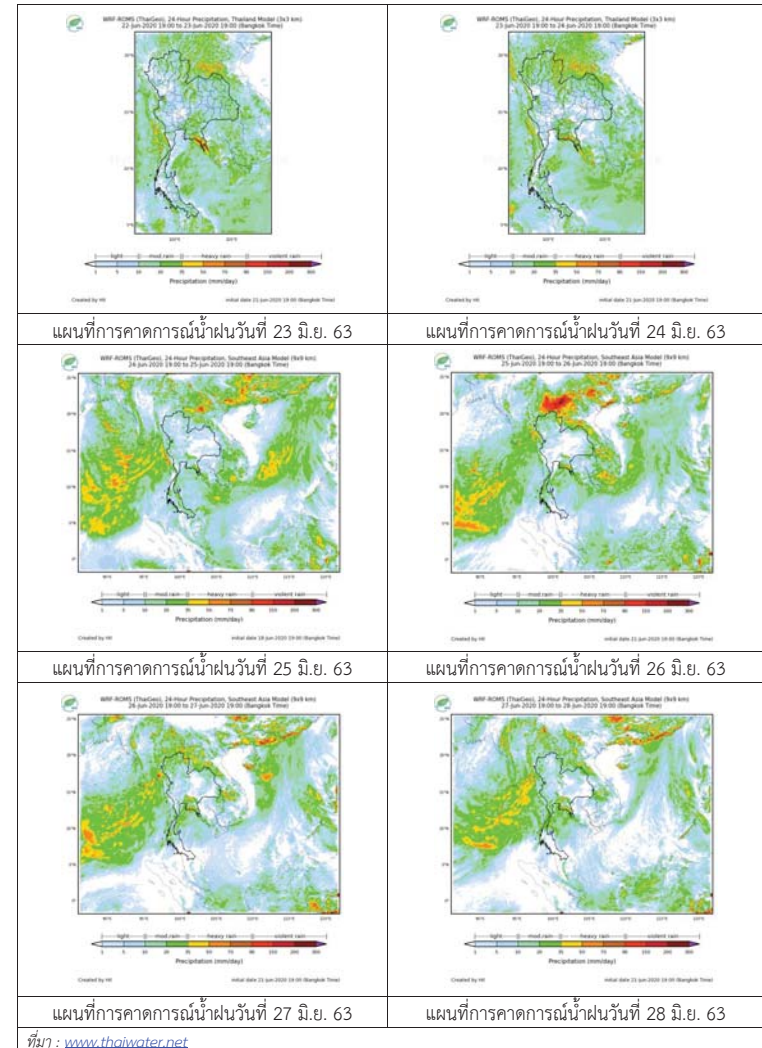


ภาพถ่ายจากดาวเทียม วันที่ 22 มิ.ย. 2563

2) สถานการณ์ฝน

จากข้อมูลสถานการณ์น้ำฝนในพื้นที่ลุ่มน้ำเจ้าพระยา (ภาคกลาง) ของวันที่ 22 มิถุนายน 2563 จากกรมทรัพยากรน้ำ กรมอุตุนิยมวิทยา กรมชลประทาน และสถาบันสารสนเทศทรัพยากรน้ำและการเกษตร (องค์การมหาชน) พบว่าไม่มีฝนตกในพื้นที่ลุ่มน้ำทุกสถานี อนึ่ง ยกเว้นสถานี บัวชุม ปทุมธานี สกข. กาญจนบุรี กรุงเทพฯ บางนา สกข. กรุงเทพฯ ท่าเรือคลองเตย กรุงเทพมหานคร สนามบินดอนเมือง และนาร่อง โดยมีปริมาณฝน 1.8-46.5 มม. สำหรับสนามบินสุวรรณภูมิ พบฝนเล็กน้อย

สถานการณ์น้ำฝน (แผนภาพคาดการณ์ฝนล่วงหน้าความละเอียดสูง WRF-ROMS Model)



3) ข้อมูลปริมาณน้ำในลำน้ำ

สถานการณ์น้ำท่า (20 มิ.ย. – 22 มิ.ย. 2563 ที่มา: กรมชลประทาน)

สถานี	แม่น้ำ	อำเภอ	จังหวัด	ระดับตลิ่ง	เสารี่	อาทิตย์	จันทร์	แนวโน้ม (เพิ่ม/ ลด)
				ปริมาณน้ำ (ลบ.ม./วิ.)	20 มิ.ย.	21 มิ.ย.	22 มิ.ย.	
C.2	เจ้าพระยา	เมือง	นครสวรรค์	26.20	16.97	16.94	16.89	ลดลง
				3,590	142	138	133	
C.13	เขื่อน เจ้าพระยา	สรรพยา	ชัยนาท	16.34	13.70	13.80	13.86	เพิ่มขึ้น
				2,840	70	70	70	
C.3	เจ้าพระยา	เมือง	สิงห์บุรี	13.40	1.84	1.83	1.76	ลดลง
				2,900	**	**	**	
C.35	เจ้าพระยา	พระนครศรีอยุธยา	พระนครศรีอยุธยา	4.58	0.76	0.72	0.77	ทรงตัว
				1,179	**	**	**	
C.36	คลองบาง หลวง	บางบาล	พระนครศรีอยุธยา	4.00	0.26	0.34	0.38	เพิ่มขึ้น
				420	**	**	**	
C.37	คลอง บางบาน	บางบาล	พระนครศรีอยุธยา	3.80	0.31	0.32	0.34	เพิ่มขึ้น
				148	**	**	**	

สถานีทักดูข ต.ทักดูขได้อ.ชุมแสง
จ.นครสวรรค์ (ลุ่มน้ำเจ้าพระยา)สถานีเสนา ต.เสนา อ.เสนา
จ.พระนครศรีอยุธยา (ลุ่มน้ำเจ้าพระยา)สถานีบ้านป้อม ต.บ้านป้อม
จ.พระนครศรีอยุธยา (ลุ่มน้ำเจ้าพระยา)สถานีบ้านท้ายตง ต.บางกระบือ อ.สามโคก
จ.ปทุมธานี (ลุ่มน้ำเจ้าพระยา)

ปริมาณน้ำในลำน้ำต่างๆ ในพื้นที่ลุ่มน้ำเจ้าพระยา
(หมายเหตุ ที่มา : <http://mekhala.dwr.go.th/cctv/>)

4) สรุป

สถานการณ์ในลุ่มน้ำเจ้าพระยาอยู่ในเกณฑ์ปกติ กล่าวคือ แนวโน้มระดับน้ำสถานีลุ่มน้ำเจ้าพระยา พบ เพิ่มขึ้น ลดลง และทรงตัว โดยระดับน้ำเขื่อนเจ้าพระยามีปริมาณน้ำไหลผ่าน 70 ลบ.ม./วินาที ระดับน้ำเหนือเขื่อน + 13.86 ม.รทก. ระดับน้ำท้ายเขื่อน +5.51 ม.รทก.

รายงานสถานการณ์น้ำลุ่มน้ำบางปะกง-ปราจีนบุรี วันที่ 22 มิถุนายน 2563

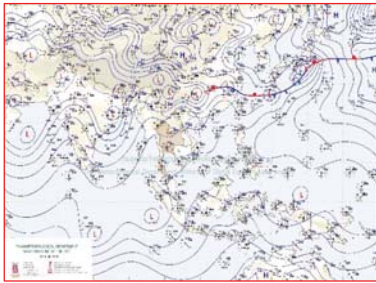
1) สภาพภูมิอากาศ (ที่มา : กรมอุตุนิยมวิทยา)

ลักษณะอากาศทั่วไป

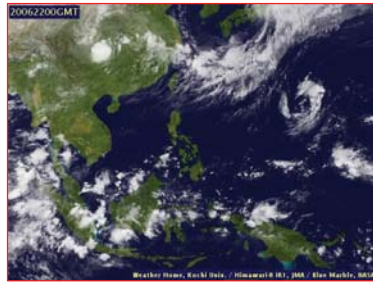
พยากรณ์อากาศ 24 ชั่วโมงข้างหน้า บริเวณประเทศไทยตอนบนมีฝนมากกว่าเมื่อก่อน เนื่องจากมรสุมตะวันออกเฉียงใต้พัดปกคลุมทะเลอันดามันและประเทศไทย และมีฝนตกหนักบางแห่ง ในภาคตะวันออก และภาคใต้

สภาพอากาศภาคตะวันออก

เมฆเป็นส่วนมาก กับมีฝนฟ้าคะนอง ร้อยละ 40 ของพื้นที่ และมีฝนตกหนักบางแห่ง บริเวณจังหวัด จันทบุรี และตราด อุณหภูมิต่ำสุด 25-29 องศาเซลเซียส อุณหภูมิสูงสุด 32-35 องศาเซลเซียส ลมตะวันออกเฉียงใต้ ความเร็ว 15-30 กม./ชม. ทะเลมีคลื่นสูงประมาณ 1 เมตร บริเวณที่มีฝนฟ้าคะนองคลื่นสูงประมาณ 2 เมตร



แผนที่อากาศวันที่ 22 มิ.ย. 2563 เวลา 07.00 น.



ภาพถ่ายจากดาวเทียมวันที่ 22 มิ.ย. 2563 เวลา 07.00 น.

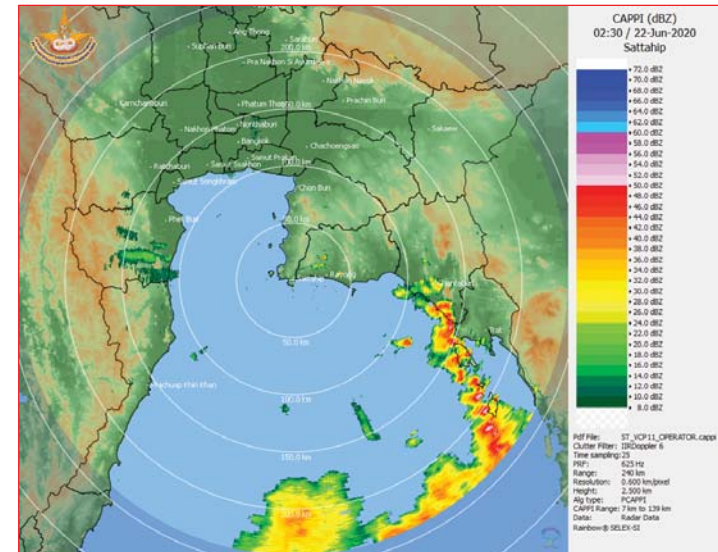
2) สถานการณ์ฝน

จากข้อมูลสถานการณ์ฝนในพื้นที่ลุ่มน้ำบางปะกง-ปราจีนบุรี ของวันที่ 22 มิถุนายน 2563 จากกรมอุตุนิยมวิทยา สถาบันสารสนเทศทรัพยากรน้ำ (องค์การมหาชน) กรมชลประทาน และกรมทรัพยากรน้ำพบว่า มีฝนตกเล็กน้อย บริเวณจังหวัดนครนายก ฉะเชิงเทรา และชลบุรี โดยมีปริมาณฝน 0.8 – 9.3 มม.

ข้อมูลสถานการณ์ฝนในพื้นที่ลุ่มน้ำบางปะกง-ปราจีนบุรี ณ วันที่ 22 มิถุนายน 2563
(ข้อมูลจากกรมอุตุนิยมวิทยา เวลา 07.00 น.)

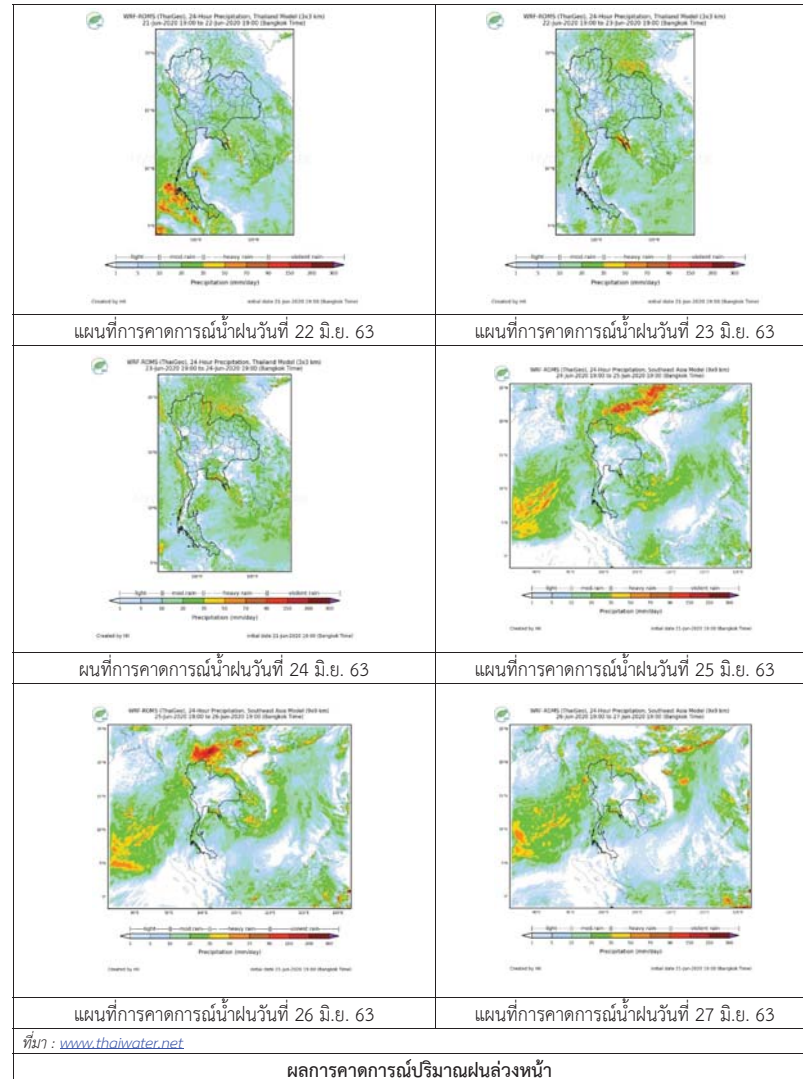
ลำดับ	พื้นที่	ปริมาณฝน (มม.)
1	อ.เมือง จ.นครนายก	5.4
2	อ.สนามชัยเขต จ.ฉะเชิงเทรา	0.8
3	อ.เมือง จ.ชลบุรี	9.3

หมายเหตุ “ฝน” คือ ฝนวัดปริมาณไม่ได้ (ต่ำกว่า 0.1 มิลลิเมตร), “*” คือ ไม่ได้รับข้อมูล



ภาพเรดาร์ตรวจอากาศ “สถานีสัตหีบ”
ณ วันที่ 22 มิถุนายน 2563 เวลา 09.30 น.
(ที่มา : กรมอุตุนิยมวิทยา)

สถานการณ์น้ำฝน



3) ข้อมูลปริมาณน้ำในลำน้ำ

สถานการณ์น้ำท่า (18 – 22 มิ.ย. 63 ที่มา : กรมชลประทาน เวลา 06.00 น.)

สถานี	อำเภอ	จังหวัด	ลุ่มน้ำ	ระดับ	พฤษภาคม	ตุลาคม	พฤศจิกายน	ธันวาคม	มกราคม	แนวโน้ม (เพิ่ม/ลด)
				ความจุ (ลบ.ม./จ.)	ม.ย.	ม.ย.	ม.ย.	ม.ย.	ม.ย.	
Kgt.19A	เกาะจันทร์	ชลบุรี	บางปะกง	4.8	1.65	1.65	1.65	1.65	1.64	ลดลง
				*	1.70	1.70	1.70	1.60	1.60	
Kgt.30	เทศบาลเมือง	ฉะเชิงเทรา	บางปะกง	1.70	*	*	*	*	*	*
				น้ำหนุ	*	*	*	*	*	
Ny.1B	เมือง	นครนายก	บางปะกง	8.81	4.46	4.54	4.42	4.16	3.94	ลดลง
				206	13.20	15.20	12.40	7.20	3.40	
Ny.3	บ้านนา	นครนายก	บางปะกง	6.26	2.88	2.90	2.91	2.91	2.91	ทรงตัว
				67.20	*	*	*	*	*	
Ny.4	เมือง	ปราจีนบุรี	บางปะกง	3.34	1.00	1.05	0.80	0.65	0.75	เพิ่มขึ้น
				185	*	*	8.00	5.00	7.00	
Ny.7	เมือง	นครนายก	บางปะกง	6.56	4.49	4.63	4.54	4.31	4.01	ลดลง
				*	*	*	*	*	*	
Kgt.1	เมือง	ปราจีนบุรี	ปราจีนบุรี	4.13	0.20	0.12	0.29	0.35	0.31	ลดลง
				774.00	*	*	*	*	*	
Kgt.3	กบินทร์บุรี	ปราจีนบุรี	ปราจีนบุรี	10.20	0.25	0.32	0.82	0.67	0.42	ลดลง
				648.00	5.00	6.40	16.40	13.40	8.40	
Kgt.6	ศรีมหาโพธิ์	ปราจีนบุรี	ปราจีนบุรี	7.10	0.42	0.48	0.82	0.89	0.82	ลดลง
				-	*	*	*	*	*	
Kgt.9	เขาฉกรรจ์	สระแก้ว	ปราจีนบุรี	10.00	3.71	3.73	3.71	3.71	3.70	ลดลง
				444.00	*	*	*	*	*	
Kgt.10	เมือง	สระแก้ว	ปราจีนบุรี	11.00	5.62	5.62	5.62	5.62	5.62	ทรงตัว
				300.00	*	*	*	*	*	
Kgt.13A	กบินทร์บุรี	ปราจีนบุรี	ปราจีนบุรี	16.17	6.59	6.60	6.62	6.63	6.63	ทรงตัว
				417.20	*	*	*	*	*	
Kgt.14	นาดี	ปราจีนบุรี	ปราจีนบุรี	7.06	0.98	1.13	1.13	1.02	0.98	ลดลง
				313.00	*	*	*	*	*	

หมายเหตุ* ไม่ได้รับข้อมูล

ปริมาณน้ำในลำน้ำในพื้นที่ลุ่มน้ำบางปะกง-ปราจีนบุรี วันที่ 22 มิถุนายน 2563



สถานีเชิงสะพานฉะเชิงเทรา ต.หน้าเมือง อ.เมือง จ.ฉะเชิงเทรา
(ลุ่มน้ำบางปะกง – แม่น้ำบางปะกง)

4) สรุป

- สถานการณ์น้ำในลุ่มน้ำบางปะกง อยู่ในภาว่น้ำน้อย และระดับน้ำในลำน้ำส่วนใหญ่มีแนวโน้มลดลง
- สถานการณ์น้ำในลุ่มน้ำปราจีนบุรี อยู่ในภาว่น้ำน้อย และระดับน้ำในลำน้ำส่วนใหญ่มีแนวโน้มลดลง

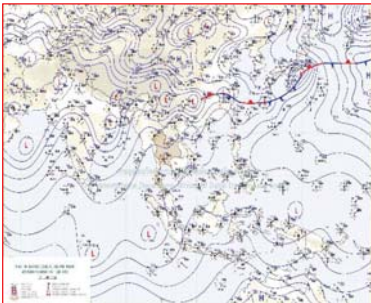
รายงานสถานการณ์น้ำลุ่มน้ำทะเลสาบสงขลา วันที่ 22 มิถุนายน 2563

1) สภาพภูมิอากาศ

ลักษณะอากาศทั่วไป (ที่มา: กรมอุตุนิยมวิทยา)

พยากรณ์อากาศ 24 ชั่วโมงข้างหน้า บริเวณประเทศไทยตอนบนมีฝนมากกว่าเมื่อก่อน เนื่องจากมรสุมตะวันตกเฉียงใต้พัดปกคลุมทะเลอันดามันและประเทศไทย และมีฝนตกหนักบางแห่ง ในภาคตะวันออก และภาคใต้ ขอให้ประชาชนในบริเวณดังกล่าว ระมัดระวังอันตรายจากฝนตกหนักที่เกิดขึ้นในระยะนี้ไว้ด้วย

สภาพอากาศภาคใต้ฝั่งตะวันออก เมฆเป็นส่วนมาก กับมีฝนฟ้าคะนอง ร้อยละ 60 ของพื้นที่ และมีฝนตกหนักบางแห่ง บริเวณจังหวัดสงขลา ปัตตานี ยะลา และนราธิวาส อุณหภูมิมีค่าสูงสุด 24-27 องศาเซลเซียส อุณหภูมิสูงสุด 33-35 องศาเซลเซียส ผลคาดการณ์ปริมาณน้ำฝนล่วงหน้า 1-7 วัน มีฝนฟ้าคะนองร้อยละ 40-60 ของพื้นที่ และฝนตกหนักบางแห่ง ตลอดช่วง



แผนที่อากาศ วันที่ 22 มิ.ย. 2563 เวลา 07.00 น.



ภาพถ่ายจากดาวเทียม วันที่ 22 มิ.ย. 2563

2) สถานการณ์ฝน

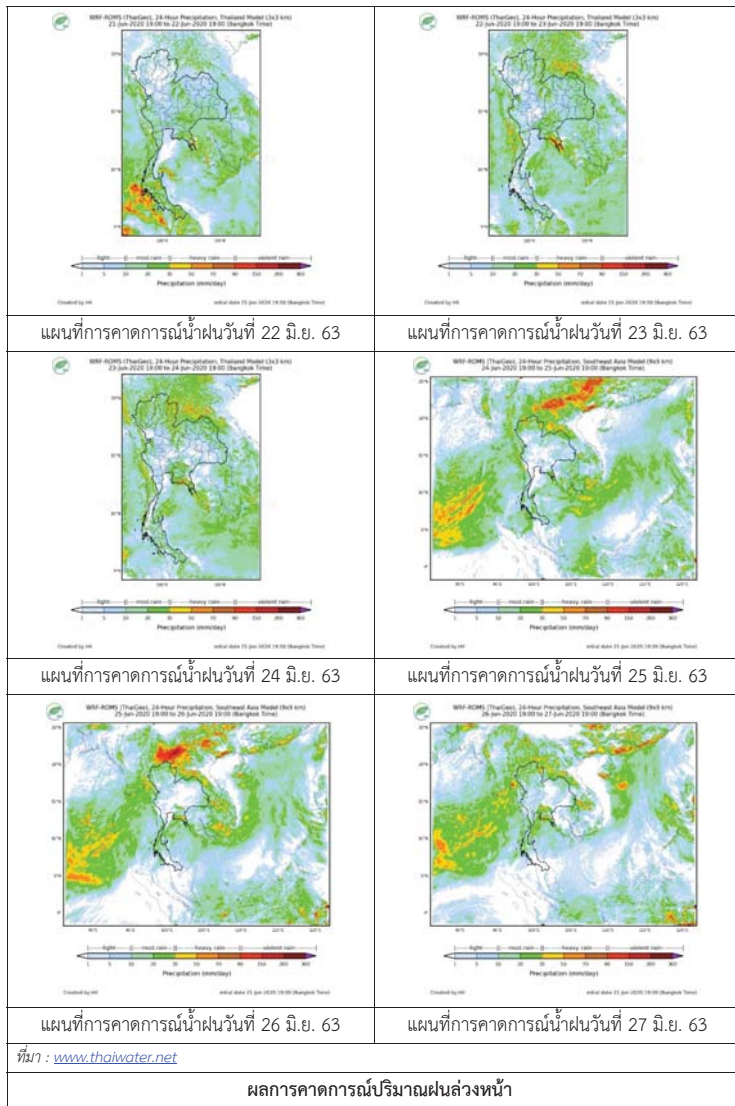
จากข้อมูลสถานการณ์ฝนในพื้นที่ลุ่มน้ำทะเลสาบสงขลาของวันที่ 22 มิถุนายน 2563 จากกรมทรัพยากรน้ำ กรมอุตุนิยมวิทยา กรมชลประทาน และสถาบันสารสนเทศทรัพยากรน้ำ (องค์การมหาชน) พบว่า มีฝนตกในพื้นที่ บริเวณอำเภอปากพะยูน เขาชัยสน บางแก้ว ป่าพะยอม และอำเภอเมือง จังหวัดพัทลุง บริเวณอำเภอระโนด รัตภูมิ สทิงพระ นาทม่อม และอำเภอหาดใหญ่ จังหวัดสงขลา ปริมาณฝน 8.4 – 47.0 มิลลิเมตร

ข้อมูลสถานการณ์ฝนในพื้นที่ลุ่มน้ำทะเลสาบสงขลา ณ วันที่ 22 มิถุนายน 2563 เวลา 07.00 น.

ลำดับ	สถานี	ปริมาณฝน (มม.)
1	อ.ปากพะยูน จ.พัทลุง	31.50
2	อ.เขาชัยสน จ.พัทลุง	30.0
3	อ.บางแก้ว จ.พัทลุง	32.5
4	อ.ป่าพะยอม จ.พัทลุง	15.0
5	อ.เมือง จ.พัทลุง	47.0
6	อ.ระโนด จ.สงขลา	20.5
7	อ.รัตภูมิ จ.สงขลา	26.5
8	อ.สทิงพระ จ.สงขลา	26.0
9	อ.นาหม่อม จ.สงขลา	30.4
10	คองหงษ์ สกษ. ต.คองหงส์ อ.หาดใหญ่ จ.สงขลา	8.4

หมายเหตุ “ฝน” คือ ฝนวัดปริมาณไม่ได้ (ต่ำกว่า 0.1 มิลลิเมตร)

สถานการณ์น้ำฝน



3) ข้อมูลปริมาณน้ำในลำน้ำ

ลุ่มน้ำทะเลสาบสงขลา ปัจจุบันสถานการณ์น้ำในลำน้ำโดยทั่วไปอยู่ในภาวะปกติ ระดับน้ำในลำน้ำส่วนใหญ่มีแนวโน้มลดลง/ทรงตัว และเพิ่มขึ้นในบางพื้นที่

สถานการณ์น้ำท่า (18 – 22 มิ.ย. 2563 ที่มา : กรมชลประทาน)

สถานี	แม่น้ำ	อำเภอ	จังหวัด	ระดับน้ำ-ม.	พายุสบัติ	ศุกร์	เสาร์	อาทิตย์	จันทร์
				ปริมาณน้ำ-ลบ.ม./จ. (ระดับเดือนกย)	18 มิ.ย.	19 มิ.ย.	20 มิ.ย.	21 มิ.ย.	22 มิ.ย.
X.170	คลองลำ	ศรีนครินทร์	พัทลุง	25.20	20.72	20.72	20.71	20.75	20.71
				580.00	3.00	3.00	2.75	3.75	2.75
X.265	คลองน้อย	เมือง	พัทลุง	8.00	6.50	6.45	6.45	6.63	6.89
				7.00	-	-	-	-	-
.1X.174	คลองหระ	หาดใหญ่	สงขลา	8.88	4.34	4.26	4.25	4.23	4.32
				388.00	1.70	1.30	1.25	1.15	1.60
X.173A	คลองอู่ตะเภา	สะเดา	สงขลา	15.90	11.42	11.10	10.93	10.52	10.34
				258.00	24.30	19.50	16.95	12.20	10.40
X.90	คลองอู่ตะเภา	คลองหอยโข่ง	สงขลา	8.00	3.11	2.57	2.59	2.46	2.47
				580.00	41.50	16.80	17.60	12.40	12.80
X.44	คลองอู่ตะเภา	หาดใหญ่	สงขลา	7.40	0.53	0.81	0.42	0.49	0.28
				582.00	19.90	28.35	16.60	18.70	13.00

ข้อมูลระดับน้ำจากระบบตรวจวัดสภาพทางไกลอัตโนมัติลุ่มน้ำทะเลสาบสงขลา กรมทรัพยากรน้ำประจำวันวันที่ 22 มิถุนายน 2563

ข้อมูลระดับน้ำ (20 – 22 มิ.ย. 2563 ที่มา : กรมทรัพยากรน้ำ)

สถานี	ตำบล	อำเภอ	จังหวัด	ระดับตลิ่ง (ต่ำสุด)	เสาร์	อาทิตย์	จันทร์
					20 มิ.ย.	21 มิ.ย.	22 มิ.ย.
คลองอู่ตะเภาตอนบน	พังงา	สะเดา	สงขลา	19.87	12.41	12.10	12.03
คลองอู่ตะเภาตอนล่าง	หาดใหญ่	หาดใหญ่	สงขลา	8.93	-	0.30	0.30
คลองตะโหมด(ท่าเขียด)	แม่ขีร์	ตะโหมด	พัทลุง	27.94	21.94	21.94	21.94
ลำปำ	ลำปำ	เมือง	พัทลุง	1.15	-0.77	-0.77	-0.74

ปริมาณน้ำในลำน้ำของคลองต่างๆ ในพื้นที่ลุ่มน้ำทะเลสาบสงขลา วันที่ 22 มิถุนายน 2563

สถานีคลองอยู่ตะเภาตอนล่าง - ต.หาดใหญ่ อ.หาดใหญ่ จ.สงขลา
(ลุ่มน้ำทะเลสาบสงขลา)



สถานีคลองตะโหมด (ท่าเขียด) - อ.ตะโหมด จ.สงขลา
(ลุ่มน้ำทะเลสาบสงขลา)



4) สรุป

สถานการณ์น้ำในลุ่มน้ำทะเลสาบสงขลาประจำวันที่ 22 มิถุนายน 2563 ปัจจุบันสถานการณ์น้ำในลำน้ำโดยทั่วไปอยู่ในภาวะปกติ ระดับน้ำในลำน้ำส่วนใหญ่มีแนวโน้มลดลง/ทรงตัว และเพิ่มขึ้นในบางพื้นที่

รายงานระดับน้ำจากกล้อง
CCTV



รายงานระดับน้ำจากกล้อง CCTV
ณ. วันที่ 22 มิถุนายน พ.ศ. 2563



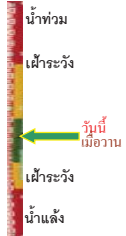
สรุปสถานการณ์น้ำในลำนน้ำสายหลัก

สะพานพระแม่ย่า - อ.เมือง จ.สุโขทัย (ลุ่มน้ำยม) สถานการณ์น้ำปกติ
 สะพานสุพรรณกัลยา อ.เมือง จ.พิษณุโลก (ลุ่มน้ำน่าน) สถานการณ์น้ำปกติ
 แม่น้ำเลย อ.เมือง จ.เลย (ลุ่มน้ำโขง) สถานการณ์น้ำปกติ
 เสนา อ.เสนา จ.พระนครศรีอยุธยา (ลุ่มน้ำเจ้าพระยา) สถานการณ์น้ำปกติ
 สะพานหลวงพ่อบึง - อ.นครไชยศรี จ.นครปฐม (ลุ่มน้ำท่าจีน) สถานการณ์น้ำปกติ
 สถานีอุตตะภาคอนล่าง - อ.หาดใหญ่ จ.สงขลา (ลุ่มน้ำทะเลสาบสงขลา) สถานการณ์น้ำปกติ
 บ้านบางแก้ว - อ.บรรพตพิสัย จ.นครสวรรค์ (ลุ่มน้ำปึง-วัง-สะแกกรัง-ป่าสัก) สถานการณ์น้ำปกติ

สะพานมหาโพธิ์ - อ.เมือง จ.แพร่ (ลุ่มน้ำยม)



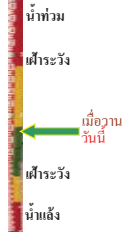
ระดับน้ำปัจจุบัน 143.80 ม.รทก.
 ระดับตลิ่งต่ำสุด 152.33 ม.รทก.
 ระดับท้องน้ำ 141.18 ม.รทก.



สะพานศรีสังขาลัย - อ.ศรีสังขาลัย จ.สุโขทัย (ลุ่มน้ำยม)



ระดับน้ำปัจจุบันต่ำกว่าสถาพ
 ระดับตลิ่งต่ำสุด 71.78 ม.รทก.
 ระดับท้องน้ำ 58.48 ม.รทก.



สะพานพระแม่ย่า - อ.เมือง จ.สุโขทัย (ลุ่มน้ำยม)



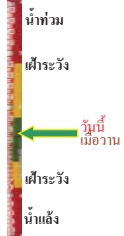
ระดับน้ำปัจจุบัน -
 ระดับตลิ่งต่ำสุด 48.59 ม.รทก.
 ระดับท้องน้ำ 41.13 ม.รทก.



สะพานบ้านโพทะเล - อ.โพทะเล จ.พิจิตร (ลุ่มน้ำยม)



ระดับน้ำปัจจุบันต่ำกว่าสถาพ
 ระดับตลิ่งต่ำสุด 31.63 ม.รทก.
 ระดับท้องน้ำ 20.59 ม.รทก.



<http://mekhala.dwr.go.th>

วัดเกไชยเหนือ - อ.ชุมแสง จ.นครสวรรค์ (ลุ่มน้ำน่าน)



ระดับน้ำปัจจุบันต้งไม่บังสถาพ
 ระดับตลิ่งต่ำสุด - ม.รทก.
 ระดับท้องน้ำ - ม.รทก.



บ้านทับกฤช - อ.ชุมแสง จ.นครสวรรค์ (ทับกฤชใต้) (ลุ่มน้ำน่าน)



ระดับน้ำปัจจุบันต่ำกว่าสถาพ
 ระดับตลิ่งต่ำสุด 26.16 ม.รทก.
 ระดับท้องน้ำ 13.28 ม.รทก.



สะพานท่าเสา - อ.เมือง จ.อุตรดิตถ์ (ลุ่มน้ำน่าน)



ระดับน้ำปัจจุบัน 54.30 ม.รทก.
 ระดับตลิ่งต่ำสุด 56.91 ม.รทก.
 ระดับท้องน้ำ 47.80 ม.รทก.



สะพานนครน่านพัฒนา อ.เมือง จ.น่าน (ลุ่มน้ำน่าน)



ระดับน้ำปัจจุบันต้งไม่บังสถาพ
 ระดับตลิ่งต่ำสุด 197.73 ม.รทก.
 ระดับท้องน้ำ 190.94 ม.รทก.



สะพานเฉลิมพระเกียรติ ร.9 72 พรรษา อ.บางมูลนาก จ.พิจิตร (ลุ่มน้ำน่าน)



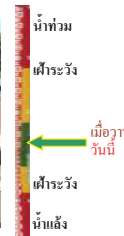
ระดับน้ำปัจจุบันต่ำกว่าสถาพ
 ระดับตลิ่งต่ำสุด 27.23 ม.รทก.
 ระดับท้องน้ำ 16.56 ม.รทก.



สะพานสุพรรณกัลยา - อ.เมือง จ.พิษณุโลก (ลุ่มน้ำน่าน)

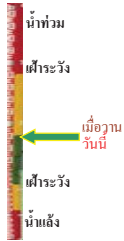


ระดับน้ำปัจจุบัน 35.50 ม.รทก.
 ระดับตลิ่งต่ำสุด 44.52 ม.รทก.
 ระดับท้องน้ำ 32.51 ม.รทก.



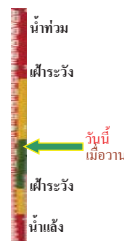
<http://mekhala.dwr.go.th>

สถานีแม่น้ำเลย - อ.เมือง จ.เลย
(ลุ่มน้ำโขง)



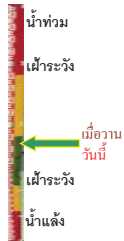
ระดับน้ำปัจจุบันต่ำกว่าสถาพ
ระดับตลิ่งต่ำสุด - ม.รทก.
ระดับท้องน้ำ - ม.รทก.

สถานีหัวฝาย - อ.แม่สาย จ.เชียงราย
(แม่สาย/โขง)



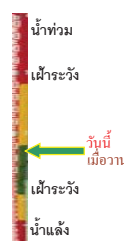
ระดับน้ำปัจจุบันต่ำกว่าสถาพ
ระดับตลิ่งต่ำสุด - ม.รทก.
ระดับท้องน้ำ 394.87 ม.รทก.

สนง.ส่วนอุทกหนองคาย - อ.เมือง จ.หนองคาย
(ลุ่มน้ำโขง)



ระดับน้ำปัจจุบันต่ำกว่าสถาพ
ระดับตลิ่งต่ำสุด 166.65 ม.รทก.
ระดับท้องน้ำ 149.20 ม.รทก.

บ้านท่าสะอาด - อ.เขภา จ.บึงกาฬ
(แม่น้ำสงคราม/ลุ่มน้ำโขง)



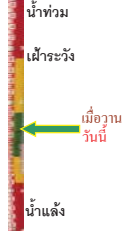
ระดับน้ำปัจจุบันสูงกว่าสถาพ
ระดับตลิ่งต่ำสุด 144.92 ม.รทก.
ระดับท้องน้ำ 134.18 ม.รทก.

บ้านเหล่านกขุม - อ.เมือง จ.ขอนแก่น
(ลุ่มน้ำชี)



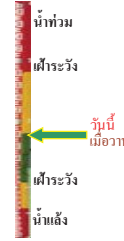
ระดับน้ำปัจจุบัน 145.20 ม.รทก.
ระดับตลิ่งต่ำสุด 149.71 ม.รทก.
ระดับท้องน้ำ 141.00 ม.รทก.

ร.ร.เทศบาล 4 - อ.เมือง จ.นครราชสีมา
(ลำตะคอง/มูล)



ระดับน้ำปัจจุบัน 176.59 ม.รทก.
ระดับตลิ่งต่ำสุด 178.00 ม.รทก.
ระดับท้องน้ำ - ม.รทก.

สลัก - อ.สตึก จ.บุรีรัมย์
(ลุ่มน้ำมูล)



ระดับน้ำปัจจุบัน 124.30 ม.รทก.
ระดับตลิ่งต่ำสุด 128.76 ม.รทก.
ระดับท้องน้ำ 121.50 ม.รทก.

เชิงสะพานสิงห์บุรี - อ.เมือง จ.สิงห์บุรี
(ลุ่มน้ำเจ้าพระยา)



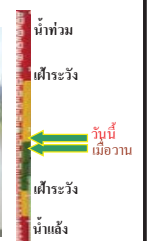
ระดับน้ำปัจจุบันต้นไม้บังสถาพ
ระดับตลิ่งต่ำสุด 11.50 ม.รทก.
ระดับท้องน้ำ -2.14 ม.รทก.

บ้านยามณี - อ.โพธิ์ทอง จ.อ่างทอง
(ลุ่มน้ำเจ้าพระยา)



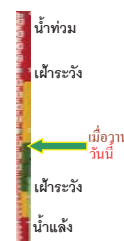
ระดับน้ำปัจจุบันต่ำกว่าสถาพ
ระดับตลิ่งต่ำสุด - ม.รทก.
ระดับท้องน้ำ - ม.รทก.

บ้านป้อม - อ.พระนครศรีอยุธยา
จ.พระนครศรีอยุธยา (ลุ่มน้ำเจ้าพระยา)



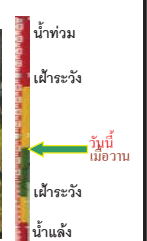
ระดับน้ำปัจจุบัน 7.70 ม.รทก.
ระดับตลิ่งต่ำสุด - ม.รทก.
ระดับท้องน้ำ - ม.รทก.

เสนา - อ.เสนา จ.พระนครศรีอยุธยา
(ลุ่มน้ำเจ้าพระยา)



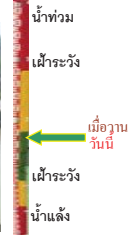
ระดับน้ำปัจจุบัน 0.80 ม.รทก.
ระดับตลิ่งต่ำสุด - ม.รทก.
ระดับท้องน้ำ - ม.รทก.

อุทัยใหม่ - อ.เมือง จ.อุทัยธานี
(ลุ่มน้ำสะแกกรัง)



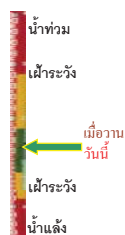
ระดับน้ำปัจจุบันต้นไม้บังสถาพ
ระดับตลิ่งต่ำสุด 19.90 ม.รทก.
ระดับท้องน้ำ - ม.รทก.

สะพานปรีดี - อ.เมือง จ.พระนครศรีอยุธยา
(ลุ่มน้ำเจ้าพระยา)



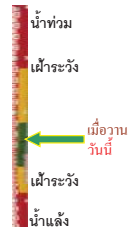
ระดับน้ำปัจจุบัน -0.15 ม.รทก.
ระดับตลิ่งต่ำสุด - ม.รทก.
ระดับท้องน้ำ - ม.รทก.

สะพานข้ามแม่น้ำท่าจีน 3 - อ.เมือง
จ.สมุทรสาคร (ลุ่มน้ำท่าจีน)



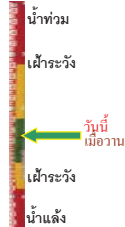
ระดับน้ำปัจจุบันต่ำกว่าสถาพ
ระดับตลิ่งต่ำสุด 1.37 ม.รทก.
ระดับท้องน้ำ -6.73 ม.รทก.

สะพานบุญรัตน์ประชานุวัฒน์ - อ.สามพราน
จ.นครปฐม (ลุ่มน้ำท่าจีน)



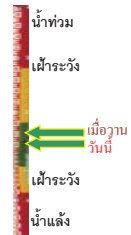
ระดับน้ำปัจจุบัน -0.12 ม.รทก.
ระดับตลิ่งต่ำสุด 1.46 ม.รทก.
ระดับท้องน้ำ -7.22 ม.รทก.

สะพานหลวงพ่อบึง - อ.นครไชยศรี
จ.นครปฐม (ลุ่มน้ำท่าจีน)



ระดับน้ำปัจจุบัน 0.51 ม.รทก.
ระดับตลิ่งต่ำสุด 2.97 ม.รทก.
ระดับท้องน้ำ -4.69 ม.รทก.

สะพานข้ามแม่น้ำท่าจีน ทางหลวง346
อ.บางเลน จ.นครปฐม (ลุ่มน้ำท่าจีน)



ระดับน้ำปัจจุบัน -0.74 ม.รทก.
ระดับตลิ่งต่ำสุด 0.89 ม.รทก.
ระดับท้องน้ำ -5.93 ม.รทก.

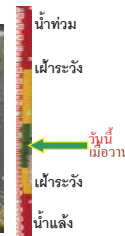
สะพานวัดพระรูป อ.เมือง จ.สุพรรณบุรี
(ลุ่มน้ำท่าจีน)



ระดับน้ำปัจจุบัน 0.60 ม.รทก.
ระดับตลิ่งต่ำสุด 3.32 ม.รทก.
ระดับท้องน้ำ -0.56 ม.รทก.

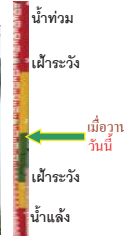
<http://mekhala.dwr.go.th>

สะพานข้ามแม่น้ำท่าจีน ทางหลวง3365
อ.สามชุก จ.สุพรรณบุรี (ลุ่มน้ำท่าจีน)



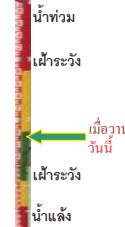
ระดับน้ำปัจจุบันตันไม้บังสถาพ
ระดับตลิ่งต่ำสุด 5.70 ม.รทก.
ระดับท้องน้ำ 0.46 ม.รทก.

สะพานสามง่าม-ท่าโบสถ์ อ.หันคา
จ.ชัยนาท (ลุ่มน้ำท่าจีน)



ระดับน้ำปัจจุบัน -
ระดับตลิ่งต่ำสุด 13.14 ม.รทก.
ระดับท้องน้ำ 10.08 ม.รทก.

เขื่อนสะพานฉะเชิงเทรา - อ.เมือง จ.ฉะเชิงเทรา
(ลุ่มน้ำบางปะกง)



ระดับน้ำปัจจุบันระดับน้ำต่ำกว่าสถาพ
ระดับตลิ่งต่ำสุด 1.90 ม.รทก.
ระดับท้องน้ำ - ม.รทก.

ตรงข้ามวัดหินทาราม - อ.เมือง จ.จันทบุรี
(ลุ่มน้ำชายฝั่งตะวันออก)



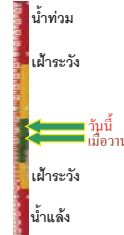
ระดับน้ำปัจจุบันต่ำกว่าสถาพ
ระดับตลิ่งต่ำสุด 0.20 ม.รทก.
ระดับท้องน้ำ - ม.รทก.

ร.ร.อนุบาลบางสะพาน - อ.บางสะพาน จ.ประจวบคีรีขันธ์
(คลองบางสะพาน/ชายฝั่งทะเลตะวันตก)



ระดับน้ำปัจจุบัน -1.20 ม.รทก.
ระดับตลิ่งต่ำสุด 4.16 ม.รทก.
ระดับท้องน้ำ -0.14 ม.รทก.

สถานีอยู่ตะกาดทองค้าง - อ.หาดใหญ่ จ.สงขลา
(ลุ่มน้ำทะเลสาบสงขลา)



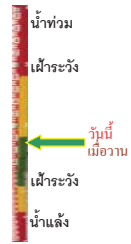
ระดับน้ำปัจจุบัน 0.30 ม.รทก.
ระดับตลิ่งต่ำสุด 8.93 ม.รทก.
ระดับท้องน้ำ -1.93 ม.รทก.

<http://mekhala.dwr.go.th>

สถานีคลองตะโหมด - อ.ตะโหมด จ.พัทลุง
(ลุ่มน้ำทะเลสาบสงขลา)



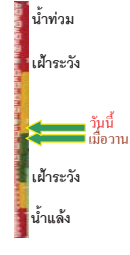
ระดับน้ำปัจจุบันต่ำกว่าสถาฟ
ระดับตลิ่งต่ำสุด 27.94 ม.รทก.
ระดับท้องน้ำ 20.52 ม.รทก.



สถานีวัดแม่น้ำโขง (MRC) - อ.เชียงแสน จ.เชียงราย
(ลุ่มน้ำโขง)



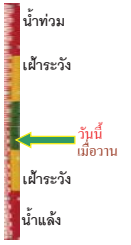
ระดับน้ำปัจจุบัน 2.85 ม.รทก.
ระดับตลิ่งต่ำสุด - ม.รทก.
ระดับท้องน้ำ - ม.รทก.



สถานีวัดแม่น้ำโขง (MRC) - อ.เชียงคาน จ.เลย
(ลุ่มน้ำโขง)



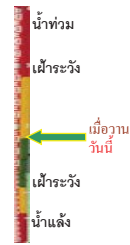
ระดับน้ำปัจจุบัน 4.40 ม.รทก.
ระดับตลิ่งต่ำสุด - ม.รทก.
ระดับท้องน้ำ - ม.รทก.



สถานีวัดแม่น้ำโขง (MRC) - อ.โขงเจียม จ.อุบลราชธานี
(ลุ่มน้ำโขง)



ระดับน้ำปัจจุบันระดับน้ำต่ำกว่าสถาฟ
ระดับตลิ่งต่ำสุด - ม.รทก.
ระดับท้องน้ำ - ม.รทก.



สถานีบ้านบางแก้ว - อ.บรรพตพิสัย จ.นครสวรรค์
(ลุ่มน้ำปิง-วัง-สะแกกรัง-ป่าสัก)



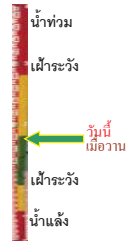
ระดับน้ำปัจจุบัน 36.77 ม.รทก.
ระดับตลิ่งต่ำสุด 44.95 ม.รทก.
ระดับท้องน้ำ 35.06 ม.รทก.



สถานีบ้านปากร่องห้วยจี่ - อ.บ้านตาก จ.ตาก
(ลุ่มน้ำปิง-วัง-สะแกกรัง-ป่าสัก)



ระดับน้ำปัจจุบันต่ำกว่าสถาฟ
ระดับตลิ่งต่ำสุด 120.45 ม.รทก.
ระดับท้องน้ำ 114.47 ม.รทก.

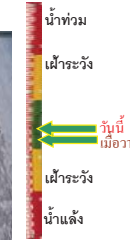


<http://mekhala.dwr.go.th>

สถานีบ้านจางวาง - อ.ห่มสัก จ.เพชรบูรณ์
(ลุ่มน้ำปิง-วัง-สะแกกรัง-ป่าสัก)



ระดับน้ำปัจจุบัน 130.45 ม.รทก.
ระดับตลิ่งต่ำสุด 135.46 ม.รทก.
ระดับท้องน้ำ 127.24 ม.รทก.



สถานีแม่น้ำป่าสัก - อ.เมือง จ.เพชรบูรณ์
(ลุ่มน้ำปิง-วัง-สะแกกรัง-ป่าสัก)



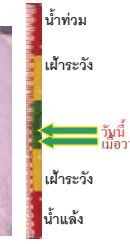
ระดับน้ำปัจจุบันต่ำกว่าสถาฟ
ระดับตลิ่งต่ำสุด 114.98 ม.รทก.
ระดับท้องน้ำ 104.53 ม.รทก.



สถานีแม่น้ำป่าสัก - อ.เสนาหือ จ.สระบุรี
(ลุ่มน้ำปิง-วัง-สะแกกรัง-ป่าสัก)



ระดับน้ำปัจจุบัน 6.50 ม.รทก.
ระดับตลิ่งต่ำสุด 13.46 ม.รทก.
ระดับท้องน้ำ 0.04 ม.รทก.



สถานีแม่น้ำป่าสัก - อ.แก่งคอย จ.สระบุรี
(ลุ่มน้ำปิง-วัง-สะแกกรัง-ป่าสัก)



ระดับน้ำปัจจุบัน 6.78 ม.รทก.
ระดับตลิ่งต่ำสุด 20.10 ม.รทก.
ระดับท้องน้ำ 4.79 ม.รทก.



<http://mekhala.dwr.go.th>

จังหวัด	สถานที่ตั้งกล้อง	แนว้/สูมน้ำ	วิกฤติ	วิกฤติ	ระดับน้ำ (ม.ทก.) พ.ศ.2562-2563			สถานการณ์	หมายเหตุ
			น้ำแข็ง	น้ำท่วม	12 มิ.ย.	14 มิ.ย.	22 มิ.ย.		
			ระดับน้อยกว่า	ระดับมากกว่า					
จ.แพร่	สะพานมหาโพธิ์ อ.เมือง	ยม	143.18	152.33	143.90	143.80	143.80	น้ำปกติ	↔
จ.สุโขทัย	สะพานศรีรัตนาลัย อ.เมือง	ยม	60.14	71.78	N/A	N/A	N/A	น้ำปกติ	↔
จ.สุโขทัย	สะพานพระเมรุมา อ.เมือง	ยม	42.48	48.59	N/A	N/A	N/A	น้ำปกติ	↔
จ.พิษณุโลก	สะพานบางระกำ อ.บางระกำ	ยม	31.73	37.23	N/A	N/A	N/A	น้ำปกติ	↔
จ.พิจิตร	สะพานโพทะเล อ.โพทะเล	ยม	22.58	30.63	N/A	N/A	N/A	น้ำปกติ	↔
จ.พิษณุโลก	ไนท์บาซาร์ อ.เมือง	น่าน	37.33	45.04	N/A	N/A	N/A	น้ำปกติ	↔
จ.นครสวรรค์	วัดเกตุไชยเหนือ อ.ชุมแสง	น่าน	18.73	25.60	N/A	N/A	N/A	น้ำปกติ	↔
จ.นครสวรรค์	บ้านทับกฤช อ.ชุมแสง (ทับกฤชใต้)	น่าน	-	26.16	N/A	N/A	N/A	น้ำปกติ	↔
จ.อุตรดิตถ์	สะพานท่าเสา อ.เมือง	น่าน	49.22	56.91	54.30	54.60	54.30	น้ำปกติ	↓
จ.น่าน	สะพานนครน่านพัฒนา อ.เมือง	น่าน	192.17	197.73	N/A	N/A	192.30	น้ำปกติ	↑
จ.พิจิตร	สะพานเมืองระบือสี 1.9.72 พระราช อ.บางมูลนาก	น่าน	18.19	27.23	20.55	20.55	21.10	น้ำปกติ	↑
จ.พิษณุโลก	สะพานสุพรรณภักย์ อ.เมือง	น่าน	33.98	44.52	35.50	35.50	35.50	น้ำปกติ	↔
จ.อุตรธานี	สถานีวิทยุหลวง อ.เมือง	โขง	-	-	N/A	N/A	N/A	น้ำปกติ	↔
จ.เลย	สถานีแม่น้ำเลย อ.เมือง	โขง	-	-	N/A	N/A	N/A	น้ำปกติ	↔
จ.เชียงราย	สถานีห้วยฝ้าย อ.แม่สาย	แม่สาย/โขง	395.79	396.50	N/A	N/A	N/A	น้ำปกติ	↔
จ.หนองคาย	สง.ส่วนอุทกหนอคง อ.เมือง	โขง	157.85	166.70	N/A	N/A	N/A	น้ำปกติ	↔
จ.หนองคาย	วัดทุ่งธาตุ อ.โพนพิสัย	ห้วยหลวง/โขงฮี้สาน	150.50	159.43	N/A	N/A	N/A	น้ำปกติ	↔
จ.นครพนม	บ้านศาลปากน้ำ อ.ท่าอุเทน	น้ำสงคราม/โขงฮี้สาน	133.42	141.02	N/A	N/A	N/A	น้ำปกติ	↔
จ.นครราชสีมา	ร.ร.เทศบาล 4 อ.เมือง	ลำตะคอง/มูล	174.60	178.00	176.60	176.59	176.59	น้ำปกติ	↔
จ.บุรีรัมย์	สตึก อ.สตึก	มูล	123.13	128.76	124.20	124.30	N/A	น้ำปกติ	↔
จ.สิงห์บุรี	เชิงสะพานสิงห์บุรี อ.เมือง	เจ้าพระยา	3.45	11.50	N/A	N/A	N/A	น้ำปกติ	↔
จ.อ่างทอง	บ้านยางมณี อ.โพธิ์ทอง	เจ้าพระยา	-	9.11	N/A	N/A	N/A	น้ำปกติ	↔
จ.อ่างทอง	ศาลากลางอ่างทอง อ.เมือง	เจ้าพระยา	-	8.46	N/A	N/A	N/A	น้ำปกติ	↔
จ.พระนครศรีอยุธยา	บ้านป้อม อ.พระนครศรีอยุธยา	เจ้าพระยา	-	-	7.60	7.45	7.70	น้ำปกติ	↑
จ.พระนครศรีอยุธยา	อ.เสนา	น้อย/เจ้าพระยา	2.00	5.00	N/A	N/A	N/A	น้ำปกติ	↔
จ.อุทัยธานี	อุทัยใหม่ อ.เมือง	สะแกกรัง	-	-	N/A	N/A	N/A	น้ำปกติ	↔
จ.พระนครศรีอยุธยา	สะพานวิริยดิย์ อ.พระนครศรีอยุธยา	เจ้าพระยา	-	-	-0.15	-0.15	-0.15	น้ำปกติ	↔
จ.ชัยนาท	ปตร.พลเทพ(วัดทรงสวย) อ.วัดสิงห์	ท่าจีน	-	-	N/A	N/A	N/A	น้ำปกติ	↔
จ.สมุทรปราการ	สะพานข้ามแม่น้ำท่าจีน 3 อ.เมือง	ท่าจีน	-5.11	0.57	N/A2	N/A2	N/A2	น้ำปกติ	↔
จ.นครปฐม	สะพานเฉลิมรัตนประชาวุฒิน อ.สามพราน	ท่าจีน	-5.59	-0.30	0.28	-0.12	-0.12	น้ำปกติ	↔
จ.นครปฐม	สะพานหลวงพ่อเป็น อ.นครไชยศรี	ท่าจีน	-3.16	2.21	0.51	0.51	0.51	น้ำปกติ	↔
จ.สุพรรณบุรี	สะพานวัดพระรูป อ.เมือง	ท่าจีน	-1.26	2.75	0.60	0.60	0.60	น้ำน้อย	↔
จ.สุพรรณบุรี	สะพานข้ามแม่น้ำท่าจีน จากทาง3365 อ.สามชุก	ท่าจีน	1.55	5.18	N/A	N/A	N/A	น้ำปกติ	↔
จ.ชัยนาท	สะพานสามง่ามท่าโบสถ์ อ.หันคา	ท่าจีน	10.69	12.83	11.22	11.22	11.22	น้ำปกติ	↔
จ.ฉะเชิงเทรา	เชิงสะพานฉะเชิงเทรา อ.เมือง	บางปะกง	-0.01	1.90	N/A	N/A	N/A	น้ำปกติ	↔
จ.จันทบุรี	ศรีข้ามวัดจันทนาราม อ.เมือง	คลองโพธิ์/คลองโพธิ์	0.20	3.73	N/A	N/A	N/A	น้ำปกติ	↔
จ.ประจวบคีรีขันธ์	ร.ร.อนุบาลบางสะพาน อ.บางสะพาน	คลองบางสะพาน/คลองบาง	-	3.30	-1.00	-1.00	-1.20	น้ำปกติ	↓
จ.สงขลา	สถานีคลองคู่อู่เกาะดง อ.หาดใหญ่	ทะเลสาบสงขลา	-	-	0.10	0.20	0.30	น้ำปกติ	↑
จ.พัทลุง	สถานีคลองตะโหมด อ.ตะโหมด	ทะเลสาบสงขลา	-	-	N/A	N/A	N/A	น้ำปกติ	↔
จ.พัทลุง	สถานีลำปำ อ.เมือง	ทะเลสาบสงขลา	-	-	N/A	N/A	N/A	น้ำปกติ	↔
จ.เชียงราย	อุทกวิทยาเชียงแสน อ.เชียงแสน	-	-	-	2.40	2.45	2.85	น้ำปกติ	↑
จ.เลย	สถานีวัดแม่โจ้ง (MBC) เขื่อนคาน อ.เชียงคาน	โขง	-	-	4.40	4.40	N/A	น้ำปกติ	↔
จ.อุบลราชธานี	สถานีวัดแม่โจ้ง (MBC) โขงเขื่อน อ.โขงเจียม	-	-	-	N/A	N/A	N/A	น้ำปกติ	↔
จ.นครสวรรค์	บ้านบางแก้ว อ.บรรพตพิสัย	ปีง-วัง-สะแกกรัง-ป่าสัก	-	-	36.77	36.77	36.77	น้ำปกติ	↔
จ.ตาก	บ้านป่าร้องห้วยจี่ อ.บ้านตาก	ปีง-วัง-สะแกกรัง-ป่าสัก	-	-	N/A	N/A	N/A	น้ำปกติ	↔
จ.เพชรบูรณ์	บ้านจางวาง อ.พ่เม็ก	ปีง-วัง-สะแกกรัง-ป่าสัก	-	-	N/A	N/A	N/A	น้ำปกติ	↔
จ.เพชรบูรณ์	แม่น้ำป่าสักที่ อ.เมือง	ปีง-วัง-สะแกกรัง-ป่าสัก	-	-	108.80	108.80	108.80	น้ำปกติ	↔
จ.สระบุรี	แม่น้ำป่าสักที่ อ.เสาไห้	ปีง-วัง-สะแกกรัง-ป่าสัก	-	-	5.00	5.00	6.50	น้ำปกติ	↑
จ.สระบุรี	แม่น้ำป่าสักที่ อ.แก่งคอย	ปีง-วัง-สะแกกรัง-ป่าสัก	-	-	6.88	6.88	6.78	น้ำปกติ	↓

*N/A คือ อ่านค่าระดับจากไม้วัดระดับ (Staff) ไม่ได้ / ไม้วัดระดับ (Staff) ชำรุด

**ม.ทก. คือ เมตรเทียบกับระดับน้ำทะเลปานกลาง

** ระดับน้ำทะเลปานกลาง (Mean Sea Level) หรือ ร.ท.ก. เป็นค่าการวัด ระดับน้ำทะเลขึ้นสูงสุด (High Tide : HT) และต่ำสุด (Low Tide : LT) ของแต่ละวัน ในช่วงระยะเวลาที่กำหนด แล้วนำค่ามาเฉลี่ยเป็นระดับน้ำทะเลปานกลาง สำหรับระยะเวลาที่ทำการวัดโดยทั่วไปจะตั้งวัดเป็นเวลา ๑๘.๖ ปี ตามวัฏจักรของน้ำ ระดับน้ำทะเลปานกลางของแต่ละบริเวณทั่วโลกอาจจะมีค่าสูงไม่เท่ากัน

ในประเทศไทยใช้เวลาในการวัด ๕ ปี โดยเลือกที่ตำบลเกาะหลัก จังหวัดประจวบคีรีขันธ์ เป็นที่วัด แล้วนำมาหาค่าเฉลี่ย เพื่อใช้เป็นค่าระดับน้ำทะเลปานกลาง ให้มีค่า ๐.๐๐๐ เมตร ทำการถ่ายแบบมายังจุด BM-A (ซึ่งถือว่าเป็นหมุดหลักฐานหมุดแรกของประเทศไทย) ซึ่งมีค่าระดับน้ำทะเลปานกลาง ๑.๔๔๗๗ เมตร