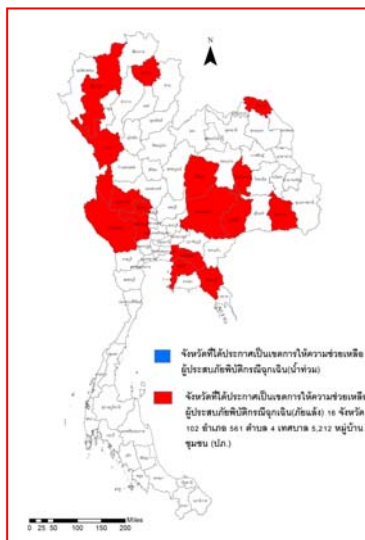




รายงานสถานการณ์น้ำ
ศูนย์ป้องกันวิกฤติน้ำ กรมทรัพยากรน้ำ
วันอังคาร ที่ ๒๓ มิถุนายน ๒๕๖๓

สภาวะอากาศ ประเทศไทยบริเวณประเทศไทยตอนบนมีฝนฟ้าคะนองในระยะนี้ และมีฝนตกหนักบางแห่งบริเวณกรุงเทพมหานคร และปริมณฑล ภาคตะวันออก และภาคใต้ เนื่องจากมรสุมตะวันตกเฉียงใต้พัดปกคลุมทะเลอันดามันและประเทศไทย ขอให้ประชาชนบริเวณภาคตะวันออกและภาคใต้ ระวังอันตรายจากฝนตกหนักที่เกิดขึ้นในระยะนี้ไว้ด้วย

ฝุ่นละอองในระยะนี้ เนื่องจากขณะนี้ประเทศไทยอยู่ในช่วงฤดูฝน ดังนั้นการเกิดหรือการสะสมของฝุ่นละอองหมอกควัน ไม่มีหรือมีน้อยในช่วงฤดูฝน



สถานการณ์น้ำ

กรมอุตุนิยมวิทยา เผยอุตุฯ เตือนไทยรับมือมรสุม ๑๓-๑๖ มิ.ย.ฝนตกหนักเพิ่มขึ้น

กรุงเทพมหานคร ฝนถล่มกรุงเทพฯ เข้ามิด! น้ำท่วมขังหลายจุด

บุรีรัมย์ ปชช.บุรีรัมย์ เตือดร้อน ให้นำภาชนะเข้าคิวเติมน้ำที่โรงผลิตประปา หลังน้ำดิบแห้งขอด

นครราชสีมา โคราชเจอฝนทิ้งช่วงชวานาไม่เสี่ยงลงทุนปลูกข้าวนาปี

(หมายเหตุ ข้อมูลข่าวจาก เดลินิวส์/ไอ เอ็น เอ็น)

สถานการณ์น้ำต่างประเทศ

สถานการณ์น้ำ

ระดับน้ำในแม่น้ำโขง : MRC: Mekong River Commission ณ วันที่ ๒๒ มิถุนายน ๒๕๖๓

สถานี	ระดับตลิ่ง (ม.)	ระดับน้ำ ๒๑ มิ.ย. ๖๓	ระดับน้ำ ๒๒ มิ.ย. ๖๓	+สูงกว่าตลิ่ง -ต่ำกว่าตลิ่ง(ม.)	แนวโน้ม
อ.เชียงแสน จ.เชียงราย	๑๒.๘๐	๒.๘๑	๒.๘๕	-๙.๙๕	เพิ่มขึ้น
อ.เชียงคาน จ.เลย	๑๖.๐๐	๖.๓๐	๖.๓๘	-๙.๖๒	เพิ่มขึ้น
อ.เมือง จ.หนองคาย	๑๒.๒๐	๒.๘๕	๓.๒๔	-๘.๙๖	เพิ่มขึ้น
อ.เมือง จ.นครพนม	๑๒.๐๐	๓.๖๘	๓.๔๕	-๘.๕๕	ลดลง
อ.เมือง จ.มุกดาหาร	๑๒.๕๐	๓.๗๖	๓.๗๐	-๘.๘๐	ลดลง
อ.โขงเจียม จ.อุบลราชธานี	๑๔.๕๐	๓.๗๕	๔.๐๔	-๑๐.๔๖	เพิ่มขึ้น

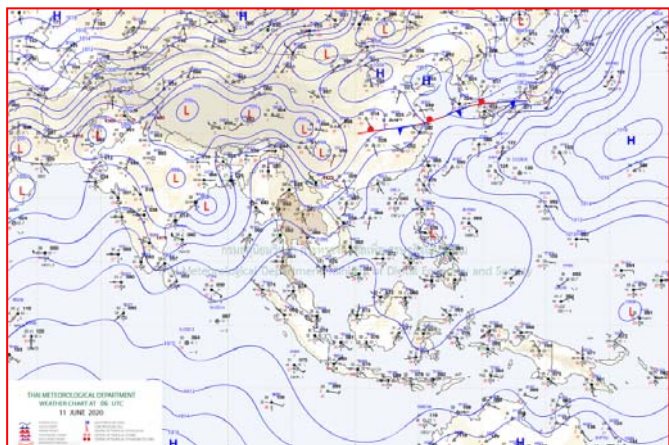
หมายเหตุ : ระดับ (รสม.) ข้อมูลจาก <http://www.dwr.go.th>

ระดับน้ำ-ลุ่มน้ำเสาบสงขลา ลุ่มน้ำทะเลสาบสงขลา ปัจจุบันสถานการณ์น้ำในลำน้ำโดยทั่วไปอยู่ในภาคน้ำน้อย (ระดับน้ำต่ำกว่าระดับตลิ่งต่ำสุด) สถานการณ์น้ำในลำน้ำมีแนวโน้มลดลง/ทรงตัว และเพิ่มขึ้นบางพื้นที่ (ข้อมูล วันที่ ๒๒ มิ.ย. ๒๕๖๓ ที่มากรมชลประทาน) สถานีคลองลำ อ.ศรีนครินทร์ จ.พัทลุง สถานีคลองนุ้ย อ.เมือง จ.พัทลุง สถานีคลองหะ อ.หาดใหญ่ จ.สงขลา สถานีคลองอู่ตะเภา อ.สะเดา จ.สงขลา สถานีคลองอู่ตะเภา อ.คลองหอยโข่ง จ.สงขลา สถานีคลองอู่ตะเภา อ.หาดใหญ่ จ.สงขลา วัดปริมาณน้ำได้ ๒๐.๗๒ ๖.๘๙ ๔.๓๒ ๑๐.๓๔ ๒.๔๗ ๐.๒๘ เมตร

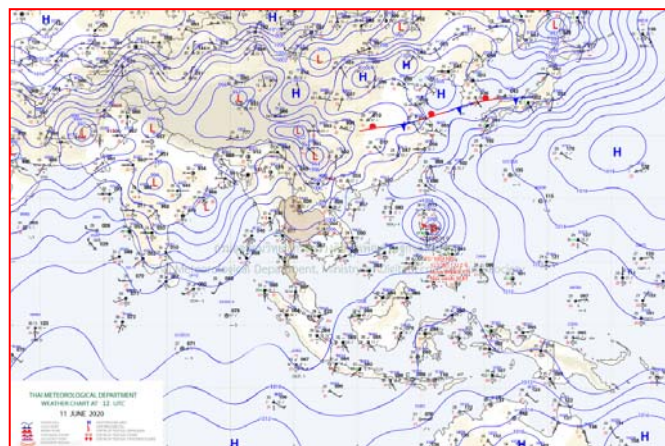
สถานีตรวจวัดระดับน้ำ (CCTV) ณ วันที่ ๒๒ มิถุนายน ๒๕๖๓ การตรวจวัดระดับน้ำจากกล้อง (CCTV) ระดับน้ำส่วนใหญ่ อยู่ในเกณฑ์ปกติ

ลำดับที่	จังหวัด	สถานที่ ตั้งกล้อง	แม่น้ำ/ คูน้ำ	วิกฤติ น้ำแดง	วิกฤติ น้ำท่วม	ระดับน้ำ (ม.รทท.) พ.ศ.2562			สถานการณ์	หมายเหตุ
						12 มิ.ย. 63	14 มิ.ย. 63	22 มิ.ย. 63		
						ระดับน้อยกว่า	ระดับมากกว่า			
1	จ.แพร่	สะพานมหาโพธิ์ อ.เมือง	ยม	143.18	152.33	143.90	143.80	143.80	น้ำปกติ	↔
2	จ.สุโขทัย	สะพานศรีสังขนาลัย อ.เมือง	ยม	60.14	71.78	N/A	N/A	N/A	น้ำปกติ	↔
3	จ.สุโขทัย	สะพานพระเมรุมา อ.เมือง	ยม	42.48	48.59	N/A	N/A	N/A	น้ำปกติ	↔
4	จ.พิษณุโลก	สะพานบางระจักษ์ อ.บางระจักษ์	ยม	31.73	37.23	N/A	N/A	N/A	น้ำปกติ	↔
5	จ.พิจิตร	สะพานโพทะเล อ.โพทะเล	ยม	22.58	30.63	N/A	N/A	N/A	น้ำปกติ	↔
6	จ.พิษณุโลก	ไนท์บาซาร์ อ.เมือง	น่าน	37.33	45.04	N/A	N/A	N/A	น้ำปกติ	↔
7	จ.นครสวรรค์	วัดเกษไชโยเหนือ อ.ชุมแสง	น่าน	18.73	25.60	N/A	N/A	N/A	น้ำปกติ	↔
8	จ.นครสวรรค์	บ้านทับกฤษ อ.ชุมแสง (ทับกฤษใต้)	น่าน	-	26.16	N/A	N/A	N/A	น้ำปกติ	↔
9	จ.อุตรดิตถ์	สะพานท่าเสา อ.เมือง	น่าน	49.22	56.91	54.30	54.60	54.30	น้ำปกติ	↓
10	จ.น่าน	สะพานนครนันทพัฒนา อ.เมือง	น่าน	192.17	197.73	N/A	N/A	192.30	น้ำปกติ	↓
11	จ.พิจิตร	สถานีเขื่อนป่าสักชลสิทธิ์ อ.บางมูลนาก	น่าน	18.19	27.23	20.55	20.55	21.10	น้ำปกติ	↑
12	จ.พิษณุโลก	สะพานสุพรรณกัลยา อ.เมือง	น่าน	33.98	44.52	35.50	35.50	35.50	น้ำปกติ	↔
13	จ.อุตรธานี	สถานีห้วยหลวง อ.เมือง	โขง	-	-	N/A	N/A	N/A	น้ำปกติ	↔
14	จ.เลย	สถานีแม่น้ำเลย อ.เมือง	โขง	-	-	N/A	N/A	N/A	น้ำปกติ	↔
15	จ.ชัยภูมิ	สถานีห้วยผาย อ.แม่สาย	แม่สาย/โขง	395.79	396.50	N/A	N/A	N/A	น้ำปกติ	↔
16	จ.หนองคาย	สวนสวนอุทกหนองคาย อ.เมือง	โขง	157.85	166.70	N/A	N/A	N/A	น้ำปกติ	↔
17	จ.หนองคาย	วัดทุ่งธาตุ อ.โพนพิสัย	ห้วยหลวง/โขงอีสาน	150.50	159.43	N/A	N/A	N/A	น้ำปกติ	↔
18	จ.นครพนม	บ้านศาลปากน้ำ อ.ท่าอุเทน	โขง/กรม/โขงอีสาน	133.42	141.02	N/A	N/A	N/A	น้ำปกติ	↔
19	จ.นครราชสีมา	ร.ร.เทศบาล 4 อ.เมือง	ลำตะคอง/มูล	174.60	178.00	176.60	176.59	176.59	น้ำปกติ	↔
20	จ.บุรีรัมย์	สตึก อ.สตึก	มูล	123.13	128.76	124.20	124.30	N/A	น้ำปกติ	↔
21	จ.สิงห์บุรี	เขื่อนสะพานสิงห์บุรี อ.เมือง	เจ้าพระยา	3.45	11.50	N/A	N/A	N/A	น้ำน้อย	↔
22	จ.อ่างทอง	บ้านยาฉิม อ.โพธิ์ทอง	เจ้าพระยา	-	9.11	N/A	N/A	N/A	น้ำปกติ	↔
23	จ.อ่างทอง	ศาลากลางอ่างทอง อ.เมือง	เจ้าพระยา	-	8.46	N/A	N/A	N/A	น้ำปกติ	↔
24	จ.พระนครศรีอยุธยา	บ้านอ้อม อ.พระนครศรีอยุธยา	เจ้าพระยา	-	-	7.60	7.45	7.70	น้ำปกติ	↓
25	จ.พระนครศรีอยุธยา	อ.เสนา	น้อย/เจ้าพระยา	2.00	5.00	N/A	N/A	N/A	น้ำปกติ	↔
26	จ.อุทัยธานี	อุทัยใหม่ อ.เมือง	สะแกกรัง	-	-	N/A	N/A	N/A	น้ำปกติ	↔
27	จ.พระนครศรีอยุธยา	สะพานปรีดี อ.พระนครศรีอยุธยา	เจ้าพระยา	-	-	-0.15	-0.15	-0.15	น้ำปกติ	↔
28	จ.ชัยภูมิ	บตร.พลเทพ(วัดทรงสวย) อ.วัดสิงห์	ท่าจีน	-	-	N/A	N/A	N/A	น้ำปกติ	↔
29	จ.สมุทรปราการ	สะพานข้ามแม่น้ำท่าจีน 3 อ.เมือง	ท่าจีน	-5.11	0.57	N/A/2	N/A/2	N/A/2	น้ำปกติ	↔
30	จ.นครปฐม	สถานีสูบน้ำประจวบคีรีขันธ์ อ.สามพราน	ท่าจีน	-5.59	-0.30	0.28	-0.12	-0.12	น้ำปกติ	↔
31	จ.นครปฐม	สะพานหลวงพ่อเป็น นครไชยศรี	ท่าจีน	-3.16	2.21	0.51	0.51	0.51	น้ำปกติ	↔
32	จ.สุพรรณบุรี	สะพานวัดพระรูป อ.เมือง	ท่าจีน	-1.26	2.75	0.6	0.60	0.60	น้ำน้อย	↔
33	จ.สุพรรณบุรี	สถานีสูบน้ำท่าจีน อ.เมือง	ท่าจีน	1.55	5.18	N/A	N/A	N/A	น้ำปกติ	↔
34	จ.ชัยนาท	สะพานสามงาม-ท่าโสม อ.หันคา	ท่าจีน	10.69	12.83	11.22	11.22	11.22	น้ำปกติ	↔
35	จ.ฉะเชิงเทรา	เขื่อนสะพานฉะเชิงเทรา อ.เมือง	บางปะกง	-0.01	1.90	N/A	N/A	N/A	น้ำปกติ	↔
36	จ.สิงห์บุรี	ตรงข้ามวัดอินทาราม อ.เมือง	จีนบุรี/เขื่อนลพบุรี/เขื่อนลพบุรี	0.20	3.73	N/A	N/A	N/A	น้ำปกติ	↔
37	จ.เพชรบุรี	เทศบาลเมืองเพชรบุรี อ.เมือง	เพชรบุรี	-	3.18	-1.00	-1.00	-1.20	น้ำปกติ	↓
38	จ.ประจวบคีรีขันธ์	ร.ร.อนุบาลบางสะพาน อ.บางสะพาน	คลองบางสะพาน/ชายฝั่งทะเลตะวันตก	-	3.30	0.10	0.20	0.30	น้ำปกติ	↓
39	จ.สงขลา	สถานีคลองอู่ออนกลาง อ.ทาดใหญ่	ทะเลสาบสงขลา	-	-	N/A	N/A	N/A	น้ำน้อย	↔
40	จ.พัทลุง	สถานีคลองทะเลใหม่ อ.ตะโหมด	ทะเลสาบสงขลา	-	-	N/A	N/A	N/A	น้ำปกติ	↔
41	จ.พัทลุง	สถานีลำปำ อ.เมือง	ทะเลสาบสงขลา	-	-	2.40	2.45	2.85	น้ำปกติ	↑
42	จ.ชัยภูมิ	อุทกวิทยาเขื่องแสน อ.เขื่องแสน	-	-	-	4.40	4.40	N/A	น้ำปกติ	↔
43	จ.เลย	สถานีวัดน้ำโขง (MRC) เขื่อนลพบุรี อ.เชียงคาน	โขง	-	-	N/A	N/A	N/A	น้ำปกติ	↔
44	จ.อุบลราชธานี	สถานีวัดน้ำโขง (MRC) เขื่อนลพบุรี อ.โขงเจียม	-	-	-	36.77	36.77	36.77	น้ำปกติ	↔
45	จ.นครสวรรค์	บ้านบางแก้ว อ.บรรพตพิสัย	จิง-วัง-สะแกกรัง-ป่าสัก	-	-	N/A	N/A	N/A	น้ำปกติ	↔
46	จ.ตาก	บ้านปากเรือห้วยจี่ อ.บ้านตาก	จิง-วัง-สะแกกรัง-ป่าสัก	-	-	N/A	N/A	N/A	น้ำปกติ	↔
47	จ.เพชรบูรณ์	บ้านจางวาง อ.หล่มสัก	จิง-วัง-สะแกกรัง-ป่าสัก	-	-	108.80	108.80	108.80	น้ำปกติ	↔
48	จ.เพชรบูรณ์	แม่น้ำป่าสักที่ อ.เมือง	จิง-วัง-สะแกกรัง-ป่าสัก	-	-	5.00	5.00	6.50	น้ำปกติ	↑
49	จ.สระบุรี	แม่น้ำป่าสักที่ อ.แก่งคอย	จิง-วัง-สะแกกรัง-ป่าสัก	-	-	6.88	6.88	6.78	น้ำปกติ	↓

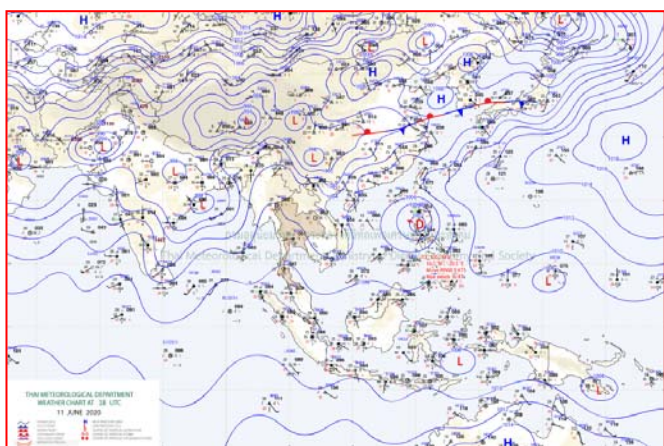
แผนที่อากาศ



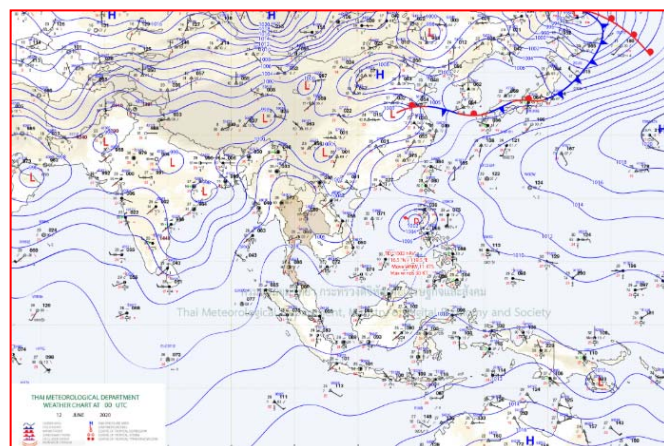
๒๑ มิ.ย. ๖๓ เวลา ๐๓:๐๐ น. ๑



๒๑ มิ.ย. ๖๓ เวลา ๑๘:๐๐ น. ๒



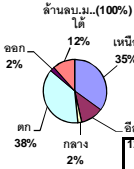
๒๒ มิ.ย. ๖๓ เวลา ๐๑:๐๐ น. ๓



๒๒ มิ.ย. ๖๓ เวลา ๐๗:๐๐ น. ๔

ปริมาณน้ำฝนสูงสุด (มม.)

จังหวัด	๑๗ มิ.ย. ๖๓	๑๘ มิ.ย. ๖๓	๑๙ มิ.ย. ๖๓	๒๐ มิ.ย. ๖๓	๒๑ มิ.ย. ๖๓	รวม
สุราษฎร์ธานี	๕๐.๐	๑๐๕.๐	๕๐.๐	๘๒.๐	๕๕.๑	๓๔๑.๑
นราธิวาส	๘๕.๔	๑๒.๒	๒๘.๔	๙๐.๘	๓๘.๐	๒๕๔.๘
กรุงเทพฯ	๗๐.๐	๗๙.๕	๗.๕	-	๘๕.๕	๒๔๒.๕
หนองคาย	๑๘๐.๐	๓.๕	๐.๔	-	-	๑๘๓.๙
นครสวรรค์	๒๐.๓	๔.๘	๒๙.๒	๖.๕	๓๗.๐	๙๗.๘
นครศรีธรรมราช	๕๐.๕	๕๔.๗	๑๐.๕	๔๒.๒	๔๐.๓	๑๙๘.๒
น่าน	๕๑.๕	๓๓.๐	๓๘.๖	๙.๘	๗.๒	๑๔๐.๑
เลย	๖๐.๐	๔๐.๐	๑๐.๖	๑๘.๒	๗.๒	๑๓๖.๐
ระนอง	๙๗.๗	๕.๒	๓๐.๙	๕๑.๕	๑๓.๔	๑๙๘.๗
ปราจีนบุรี	๕๒.๑	๙๙.๘	๒๑.๒	๓.๔	-	๑๗๖.๕
บึงกาฬ	๑๕๕.๔	๐.๓	๔.๒	๓.๓	-	๑๖๓.๒
ปัตตานี	๓๕.๔	๙.๒	๓๖.๒	๕๘.๘	๓๑.๖	๑๗๑.๒
กำแพงเพชร	๗๙.๐	๙.๐	๑.๐	-	๔๙.๖	๑๓๘.๖
พิษณุโลก	๓๘.๒	๒๒.๐	๘.๗	๓๕.๗	๓.๖	๑๐๘.๒
ขอนแก่น	๑๑.๔	๑๕.๖	-	-	๗.๔	๓๔.๔
นครราชสีมา	๔๐.๕	๑๐.๖	๗.๖	๑๕.๒	๔๑.๓	๑๑๕.๒
อุบลราชธานี	๕๒.๓	๑๐.๕	๑.๕	๓๓.๔	-	๙๗.๗
เชียงใหม่	๕๓.๘	๔๗.๕	๖.๐	-	-	๑๐๗.๓
อุดรธานี	๕๕.๐	๒๐.๐	๒๐.๐	-	๕.๖	๑๐๐.๖
เชียงใหม่	๓๘.๓	๒๐.๐	๑๕.๐	๕๐.๒	๑๒.๕	๑๓๖.๐
ชลบุรี	๕๙.๗	๘.๖	-	-	๙.๓	๗๗.๖
ตราด	๕๐.๐	๑๒.๐	๒๐.๐	๒๙.๕	๖.๗	๑๑๘.๒
ตรัง	๓๕.๐	๕๔.๘	๐.๑	๒๖.๙	๔๕.๙	๑๖๒.๗
ฉะเชิงเทรา	๔๙.๑	๗๕.๐	๕.๗	-	๐.๘	๑๓๐.๖
พิจิตร	๖๗.๕	๒๗.๕	๔.๘	๑๒.๐	-	๑๑๑.๘
ลำพูน	๔๕.๐	๑๕.๐	๓๐.๗	๒๓.๘	-	๑๑๔.๕
ภูเก็ต	๙๘.๖	๒๕.๐	๐.๒	๑.๔	๒๐.๖	๑๔๕.๘
กาญจนบุรี	๑๘.๑	๑๑.๒	๔.๒	๑.๒	๔๖.๕	๘๑.๒
ปทุมธานี	๖๐.๒	๕๑.๐	-	-	๗.๐	๑๑๘.๒
ลพบุรี	๓๒.๘	-	๒๑.๙	-	๓.๑	๕๗.๘



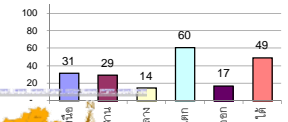
รายงานสรุปสภาพน้ำในอ่างเก็บน้ำขนาดใหญ่และขนาดกลาง

รายงานสถานการณ์ ณ วันที่ 22 มิถุนายน 2563

% ปริมาณน้ำรวมแต่ละภาคปัจจุบัน

ปริมาณน้ำในอ่างที่ใช้การได้ในสัปดาห์นี้ + มากกว่า / - น้อยกว่า สัปดาห์ก่อน 82.64 ล้าน ลบ.ม.

สรุปสถานการณ์ปริมาณน้ำในอ่างเก็บน้ำที่ใช้ในทุกกิจกรรมทั่วประเทศ มากกว่าปริมาณน้ำที่เหลือเข้าอ่าง เมื่อเทียบกับสัปดาห์ที่ผ่านมา ควรใช้น้ำอย่างระมัดระวัง

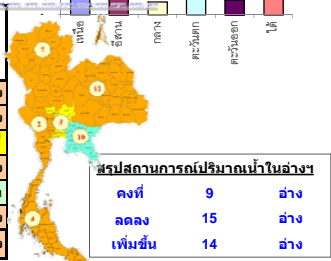


เปรียบเทียบปริมาณน้ำรวมทั่วประเทศปัจจุบันกับปี 62 และ ปี 63

วันที่ 22 มิถุนายน 2563 เท่ากับ 30,785 ล้าน ลบ.ม. หรือ เท่ากับ 43%

วันที่ 22 มิถุนายน 2562 เท่ากับ 36,316 ล้าน ลบ.ม. หรือ เท่ากับ 51%

ภาค	สถานการณ์ปริมาณน้ำในอ่าง				ปริมาณน้ำเปลี่ยนแปลง (ล้าน ม.³)	สถานะ
	ลดลง (แห่ง)	คงที่ (แห่ง)	เพิ่มขึ้น (แห่ง)	รวม (แห่ง)		
ภาคเหนือ	3	1	3	7	-12.00	ปริมาณน้ำในอ่างเก็บน้ำลดลง
ภาคตะวันออกเฉียงเหนือ	5	4	3	12	-5.00	ปริมาณน้ำในอ่างเก็บน้ำลดลง
ภาคกลาง	-	3	-	3	0.00	ปริมาณน้ำในอ่างเก็บน้ำคงที่
ภาคตะวันตก	2	-	-	2	-64.00	ปริมาณน้ำในอ่างเก็บน้ำลดลง
ภาคตะวันออก	1	1	8	10	19.36	ปริมาณน้ำในอ่างเก็บน้ำเพิ่มขึ้น
ภาคใต้	4	-	-	4	-21.00	ปริมาณน้ำในอ่างเก็บน้ำลดลง
รวมทั้งประเทศ	15	9	14	38	-82.64	ปริมาณน้ำในอ่างเก็บน้ำลดลง



ภาค	อ่างเก็บน้ำ	ความจุที่ (ล้าน ม.³)	ปริมาณน้ำที่ใช้งานได้ (ล้าน ม.³)	ใช้การได้จริง (ล้าน ม.³)	ปริมาณน้ำรวม วันที่ 22 มิถุนายน 2562		ปัจจุบัน วันที่ 22 มิถุนายน 2563		สัปดาห์ก่อน วันที่ 16 มิถุนายน 2563		ปริมาณน้ำ + เพิ่มขึ้น (ล้าน ม.³)	สถานการณ์ในอ่าง				
					(ล้าน ม.³)	%	ปริมาณน้ำรวม (ล้าน ม.³)	%	ปริมาณน้ำรวม (ล้าน ม.³)	%						
ภาคเหนือ (7)																
1	ภูมิพล (2) ตาก	13,462	3,800	9,662	5,388	40%	4,031	30%	231	2%	4,065	30%	265	3%	-34.00	ลดลง
2	สิริกิติ์ (2) อุดรดิต	9,510	2,850	6,660	3,815	40%	3,355	35%	505	8%	3,333	35%	483	7%	22.00	เพิ่มขึ้น
3	แม่งัด เข้มงใหม่	265	12	253	95	36%	48	18%	36	14%	48	18%	36	14%	-	คงที่
4	แมกวง เข้มงใหม่	263	14	249	60	23%	64	24%	50	20%	63	24%	49	20%	1.00	เพิ่มขึ้น
5	กัวลม ลำปาง	106	3	103	59	56%	50	47%	47	46%	49	46%	46	45%	1.00	เพิ่มขึ้น
6	กัวลนา ลำปาง	170	6	164	70	41%	44	26%	38	23%	45	26%	39	24%	-1.00	ลดลง
7	แควน้อย พิชญโลก	939	43	896	172	18%	194	21%	151	17%	203	22%	160	18%	-9.00	ลดลง
	แมมอก	110	16	94	38	35%	24	22%	8	9%	24	22%	8	9%	-	คงที่
รวมภาคเหนือ 34.85%		24,825	6,744	18,081	9,696	39%	7,810	31%	1,066	6%	7,830	32%	1,078	6%	-12.00	ลดลง
ภาคตะวันออกเฉียงเหนือ (12)																
8	ห้วยหลวง อุดรธานี	136	7	129	33	24%	26	19%	19	15%	26	19%	19	15%	-	คงที่
9	น้ำจืด สกลนคร	520	45	475	253	49%	192	37%	147	31%	193	37%	148	31%	-1.00	ลดลง
10	น้ำพอง (2) สกลนคร	165	8	157	49	30%	35	21%	27	17%	37	22%	29	18%	-2.00	ลดลง
11	จุฬารัตน์ (2) ชัยภูมิ	164	37	127	74	45%	44	27%	7	6%	43	26%	6	5%	1.00	เพิ่มขึ้น
12	ลุมพินี (2) ขอนแก่น	2,431	581	1,850	603	25%	318	13%	-	0%	322	13%	-	0%	-	คงที่
13	ลำปาว กาฬสินธุ์	1,980	100	1,880	596	30%	643	32%	543	29%	649	33%	549	29%	-6.00	ลดลง
14	ลำตะคอง นครราชสีมา	314	22	292	166	53%	89	28%	67	23%	90	29%	68	23%	-1.00	ลดลง
15	ลำพระเพลิง นครราชสีมา	155	1	154	22	14%	15	10%	14	9%	14	9%	13	8%	1.00	เพิ่มขึ้น
16	มูลนง นครราชสีมา	141	7	134	42	30%	24	17%	17	13%	24	17%	17	13%	-	คงที่
17	ลำพระนครราชสีมา	275	7	268	93	34%	37	13%	30	11%	38	14%	31	12%	-1.00	ลดลง
18	ลำบางรอง บุรีรัมย์	121	3	118	34	28%	18	15%	15	13%	18	15%	15	13%	-	คงที่
19	สิรินธร (2) อุบลราชธานี	1,966	831	1,135	865	44%	999	51%	168	15%	995	51%	164	14%	4.00	เพิ่มขึ้น
รวมภาคตะวันออกเฉียงเหนือ 11.80%		8,369	1,649	6,720	2,831	34%	2,440	29%	1,054	16%	2,449	29%	1,059	16%	-5.00	ลดลง
ภาคกลาง (3)																
20	ป่าสักชลสิทธิ์ ลพบุรี	960	3	957	81	8%	109	11%	106	11%	109	11%	106	11%	-	คงที่
21	ห้วยเสลา อุทัยธานี	160	17	143	39	24%	32	20%	15	10%	32	20%	15	10%	-	คงที่
22	กระเสียว สุพรรณบุรี	240	40	200	69	29%	52	22%	12	6%	52	22%	12	6%	-	คงที่
รวมภาคกลาง 1.92%		1,360	60	1,300	188	14%	193	14%	133	10%	193	14%	133	10%	-	คงที่
ภาคตะวันตก (2)																
23	ศรีนครินทร์ (2) กาญจนบุรี	17,745	10,265	7,480	13,681	77%	12,130	68%	1,865	25%	12,173	69%	1,908	26%	-43.00	ลดลง
24	วีรชาलगรณ (2) กาญจนบุรี	8,860	3,012	5,848	4,405	50%	3,904	44%	892	15%	3,925	44%	913	16%	-21.00	ลดลง
รวมภาคตะวันตก 37.51%		26,605	13,277	13,328	18,086	68%	16,033	60%	2,757	21%	16,098	61%	2,821	21%	-64.00	ลดลง
ภาคตะวันออก (6+4)																
25	ขุนด่าน นครนายก	224	5.00	219	28	13%	32	14%	27	12%	27	12%	22	10%	5.00	เพิ่มขึ้น
26	คลองสิียด ฉะเชิงเทรา	420	30.00	390	59	14%	45	11%	15	4%	47	11%	17	4%	-2.00	ลดลง
27	บางพระ (3) ชลบุรี	117	12.00	105	43	37%	18	15%	6	6%	17	15%	5	5%	1.00	เพิ่มขึ้น
28	หนองปลาไหล (3) ระยอง	164	13.75	150	93	57%	53	32%	39	26%	47	29%	33	22%	6.00	เพิ่มขึ้น
29	ประแสร์ (3) ระยอง	295	20.00	275	123	42%	27	9%	7	3%	24	8%	4	1%	3.00	เพิ่มขึ้น
30	มาบประชัน (3) ระยอง	17	0.72	16	10	58%	0.3	2%	-	0%	0.2	1%	-	0%	-	คงที่
31	หนองค้อ (3) ระยอง	21	1.00	20	6	26%	7	34%	6	31%	7	32%	5.85	29%	0.48	เพิ่มขึ้น
32	ดงกรวย (3) ระยอง	79	3.00	76	28	35%	20	25%	17	22%	18	23%	15.32	20%	1.57	เพิ่มขึ้น
33	คลองใหญ่ (3) ระยอง	45	3.00	42	30	67%	13	29%	10	24%	11	24%	8.07	19%	2.31	เพิ่มขึ้น
34	หนองหินหรงจันตา ปราจีนบุรี	295	19.00	276	59	20%	69	23%	50	18%	67	23%	48.00	17%	2.00	เพิ่มขึ้น
รวมภาคตะวันออก 2.37%		1,678	107	1,570	475	28%	284	17%	178	11%	265	16%	158	10%	19.36	เพิ่มขึ้น
ภาคใต้ (4)																
35	แก่งกระจาน เพชรบุรี	710	65	645	291	41%	197	28%	132	20%	201	28%	136	21%	-4.00	ลดลง
36	ปราณบุรี ประจวบคีรีขันธ์	391	18	373	173	44%	103	26%	85	23%	104	27%	86	23%	-1.00	ลดลง
37	รัชชประภา (2) สุราษฎร์ธานี	5,639	1,352	4,287	3,624	64%	2,762	49%	1,410	33%	2,769	49%	1,417	33%	-7.00	ลดลง
38	บางยาง (2) ยะลา	1,454	276	1,178	951	65%	963	66%	687	58%	972	67%	696	59%	-9.00	ลดลง
รวมภาคใต้ 11.55%		8,194	1,711	6,483	5,040	62%	4,024	49%	2,314	36%	4,046	49%	2,335	36%	-21.00	ลดลง
รวมทั้งประเทศ 100%(38)		71,031	23,548	47,482	36,316	51%	30,785	43%	7,502	16%	30,881	43%	7,584	16%	-82.64	ลดลง

ที่มาข้อมูล : ตารางสรุปสภาพน้ำในอ่างเก็บน้ำขนาดใหญ่ทั่วประเทศ และตารางสรุปสภาพน้ำในอ่างเก็บน้ำภาคตะวันออกเฉียงเหนือ กรมชลประทาน

หมายเหตุ :

- อ่างเก็บน้ำขนาดใหญ่ หมายถึง อ่างเก็บน้ำที่มีความจุตั้งแต่ 100 ล้าน ลบ.ม. ขึ้นไป
- เป็นอ่างเก็บน้ำที่อยู่ในความรับผิดชอบของการไฟฟ้าฝ่ายผลิตแห่งประเทศไทย(10) นอกนั้นอยู่ในความรับผิดชอบของกรมชลประทาน (28)
- เป็นอ่างเก็บน้ำขนาดกลางที่มีความสำคัญต่อการอุตสาหกรรมและการประปา ของลุ่มน้ำชายฝั่งทะเลตะวันออก
- ที่มา : กรมชลประทาน และการไฟฟ้าฝ่ายผลิตแห่งประเทศไทย
- จังหวัดที่มีอ่างเก็บน้ำขนาดใหญ่มีจำนวน 26 จังหวัด ไม่มี 50 จังหวัด

รศ. หมายถึง ระดับเก็บกักของอ่าง



ศูนย์เขล



ศูนย์ป้องกันกักตุนน้ำ กรมทรัพยากรน้ำ

ลำดับของเขื่อนตามความจุ

- ศรีนครินทร์ 2.ภูมิพล 3.สิริกิติ์ 4.วีรชาलगรณ 5.รัชชประภา
- 6.ลุมพินี 7.สิรินธร 8.บางยาง 9.ลำปาว 10.ป่าสัก

ลำดับของเขื่อนตามปริมาณน้ำใช้การได้

- ภูมิพล 2.ศรีนครินทร์ 3.สิริกิติ์ 4.วีรชาलगรณ 5.รัชชประภา
- 6.ลำปาว 7.ลุมพินี 8.บางยาง 9.สิรินธร 10.ป่าสัก

เตือน ตะวันออก ได้ ฝนตกหนัก กทม.ฟ้าคะนองร้อยละ ๔๐

บริเวณประเทศไทยตอนบนมีฝนมากกว่าเมื่อก่อน เนื่องจากมรสุมตะวันตกเฉียงใต้พัดปกคลุมทะเลอันดามันและประเทศไทย และมีฝนตกหนักบางแห่ง ในภาคตะวันออก และภาคใต้ ขอให้ประชาชนในบริเวณดังกล่าว ระวังอันตรายจากฝนตกหนักที่เกิดขึ้นในระยะนี้ไว้ด้วย

พยากรณ์อากาศสำหรับประเทศไทยตั้งแต่เวลา ๐๖:๐๐ วันนี้ ถึง ๐๖:๐๐ วันพรุ่งนี้.

ภาคเหนือ เมฆบางส่วน กับมีฝนฟ้าคะนอง ร้อยละ ๓๐ ของพื้นที่ ส่วนมากบริเวณจังหวัดแม่ฮ่องสอน เชียงใหม่ เชียงราย ลำพูน ลำปาง พะเยา น่าน อุตรดิตถ์ พิษณุโลก เพชรบูรณ์ พิจิตร กำแพงเพชร และตาก อุณหภูมิต่ำสุด ๒๕-๒๗ องศาเซลเซียส อุณหภูมิสูงสุด ๓๔-๓๗ องศาเซลเซียส ลมตะวันตกเฉียงใต้ ความเร็ว ๑๐-๒๐ กม./ชม.

ภาคตะวันออกเฉียงเหนือ เมฆบางส่วน กับมีฝนฟ้าคะนอง ร้อยละ ๒๐ ของพื้นที่ ส่วนมากบริเวณจังหวัดเลย หนองคาย บึงกาฬ นครพนม สกลนคร อุบลราชธานี ศรีสะเกษ สุรินทร์ บุรีรัมย์ นครราชสีมา และชัยภูมิ อุณหภูมิต่ำสุด ๒๕-๒๘ องศาเซลเซียส อุณหภูมิสูงสุด ๓๔-๓๖ องศาเซลเซียส ลมตะวันตกเฉียงใต้ ความเร็ว ๑๐-๒๐ กม./ชม.

ภาคกลาง เมฆบางส่วน กับมีฝนฟ้าคะนอง ร้อยละ ๓๐ ของพื้นที่ ส่วนมากบริเวณจังหวัดนครสวรรค์ อุทัยธานี ชัยนาท สุพรรณบุรี กาญจนบุรี ราชบุรี และสมุทรสงคราม อุณหภูมิต่ำสุด ๒๖-๒๗ องศาเซลเซียส อุณหภูมิสูงสุด ๓๕-๓๘ องศาเซลเซียส ลมตะวันตกเฉียงใต้ ความเร็ว ๑๐-๒๕ กม./ชม.

ภาคตะวันออก เมฆเป็นส่วนมาก กับมีฝนฟ้าคะนอง ร้อยละ ๔๐ ของพื้นที่ และมีฝนตกหนักบางแห่ง บริเวณจังหวัดจันทบุรี และตราด อุณหภูมิต่ำสุด ๒๕-๒๙ องศาเซลเซียส อุณหภูมิสูงสุด ๓๒-๓๕ องศาเซลเซียส ลมตะวันตกเฉียงใต้ ความเร็ว ๑๕-๓๐ กม./ชม. ทะเลมีคลื่นสูงประมาณ ๑ เมตร บริเวณที่มีฝนฟ้าคะนองคลื่นสูงประมาณ ๒ เมตร

ภาคใต้ (ฝั่งตะวันออก) เมฆเป็นส่วนมาก กับมีฝนฟ้าคะนอง ร้อยละ ๖๐ ของพื้นที่ และมีฝนตกหนักบางแห่ง บริเวณจังหวัดสงขลา ปัตตานี ยะลา และนราธิวาส อุณหภูมิต่ำสุด ๒๔-๒๗ องศาเซลเซียส อุณหภูมิสูงสุด ๓๓-๓๕ องศาเซลเซียส ลมตะวันตกเฉียงใต้ ความเร็ว ๑๕-๒๕ กม./ชม. ทะเลมีคลื่นต่ำกว่า ๑ เมตร บริเวณที่มีฝนฟ้าคะนองคลื่นสูง ๑-๒ เมตร

ภาคใต้ (ฝั่งตะวันตก) เมฆเป็นส่วนมาก กับมีฝนฟ้าคะนอง ร้อยละ ๖๐ ของพื้นที่ และมีฝนตกหนักบางแห่ง บริเวณจังหวัดกระบี่ ตรัง และสตูล อุณหภูมิต่ำสุด ๒๔-๒๖ องศาเซลเซียส อุณหภูมิสูงสุด ๓๑-๓๔ องศาเซลเซียส ลมตะวันตกเฉียงใต้ ความเร็ว ๑๕-๓๐ กม./ชม. ทะเลมีคลื่นสูงประมาณ ๑ เมตร บริเวณที่มีฝนฟ้าคะนองคลื่นสูงประมาณ ๒ เมตร

กรุงเทพมหานครและปริมณฑล เมฆเป็นส่วนมาก กับมีฝนฟ้าคะนอง ร้อยละ ๔๐ ของพื้นที่ อุณหภูมิต่ำสุด ๒๗-๒๙ องศาเซลเซียส อุณหภูมิสูงสุด ๓๔-๓๗ องศาเซลเซียส ลมตะวันตกเฉียงใต้ ความเร็ว ๑๐-๓๐ กม./ชม.

ฝนถล่มกรุงฯ เข้มมีด! น้ำท่วมขังหลายจุด

เมื่อช่วงเวลาประมาณ ๐๕.๓๐ - ๐๖.๐๐ น. ของวันนี้ (๒๒ มิ.ย. ๖๓) เกิดฝนตกในหลายพื้นที่ของกรุงเทพมหานครและปริมณฑล ทั้งนี้ พบปริมาณฝนปานกลางถึงหนัก ในเขตคลองเตย สายไหม บางเขน ดอนเมือง ลาดพร้าว บึงกุ่ม คันนายาว คลองสามวา มีนบุรี บางกะปิ ส่วนฝนเล็กน้อย ในพื้นที่ฝั่งพระนครตอนบน พื้นที่ฝั่งธนบุรีตอนบนต่อเนื่องจ.นนทบุรี ปทุมธานี สมุทรปราการ อ่าวไทย โดยกลุ่มฝน ได้เคลื่อนตัวไปทางทิศตะวันตกเฉียงเหนือ เบื้องต้น พบปริมาณฝนสูงสุดในพื้นที่เขตคลองเตย วัดได้ ๖๒.๕ มม.

อย่างไรก็ตาม ฝนที่ตกลงมาทำให้หลายพื้นที่ประสบปัญหาน้ำท่วมขังผิวการจราจร เช่นที่ ถ.ลาดพร้าว, ถ.ประดิษฐมนูธรรมชาเข้า และ ถ.ศรีวิภา พบมีน้ำท่วมขังหลายจุด ระดับสูงประมาณ ๑๐ - ๒๐ ซม. ส่วนที่ จ.สมุทรปราการ บริเวณ ถ.แพรงษา ฝั่งขาเข้า ช่วงตลาดศรีเมืองนันท และช่วงปากซอยขานี พบมีปริมาณน้ำท่วมขังบนถนน สูงประมาณ ๓๐ ซม. จึงขอประชาสัมพันธ์ให้ผู้ที่จะเดินทางใช้รถใช้ถนนด้วยความระมัดระวังและเผื่อเวลาการเดินทางเพื่อหลีกเลี่ยงปัญหาการจราจรติดขัด

ปชช.บุรีรัมย์ เตือดร้อน ให้นำภาชนะเข้าคิวเติมน้ำที่โรงผลิตประปา หลังน้ำดิบแห้งขอด

ประชาชนจากหลายหมู่บ้าน ตำบล ในเขตอำเภอเมืองบุรีรัมย์ เตือดร้อนหนัก ต่างพากันนำถัง และภาชนะที่มีอยู่ในครัวเรือนบรรทุกใส่รถยนต์ และรถจักรยานยนต์ มาเข้าคิวรอเติมน้ำฟรี ที่สถานีผลิตน้ำประปา ห้วยจระเข้มาก เพื่อนำไปใช้ใน



ครัวเรือนทั้งอาบ ชักผ้า ประกอบอาหาร เฉลี่ยวันละกว่า ๕๐ ราย เนื่องจากอ่างเก็บน้ำห้วยจระเข้มาก และห้วยตลาด แหล่งน้ำดิบที่ใช้ผลิตประปาหล่อเลี้ยงตัวเมืองบุรีรัมย์ แห่งขออด จนไม่สามารถสูบน้ำขึ้นมาผลิตประปาได้ ทางชลประทานและการประปาส่วนภูมิภาค สาขาบุรีรัมย์ ต้องทำการวางท่อสูบน้ำดิบจากอ่างเก็บน้ำห้วยสวาย อ.กระสัง ระยะเวลาดำเนินการ ๑๙ กิโลเมตรเศษ มาผลิตน้ำประปาแทน แต่ก็ไม่เพียงพอต่อปริมาณการใช้น้ำของประชาชนและเขตเศรษฐกิจในตัวเมือง เพราะสูบน้ำมาได้เพียงวันละ ๒๐,๐๐๐ ลูกบาศก์เมตร จากปริมาณการใช้น้ำวันละประมาณ ๔๒,๐๐๐ ลูกบาศก์เมตร

ทางการประปาส่วนภูมิภาค สาขาบุรีรัมย์ จึงต้องลดแรงดันและจ่ายน้ำเป็นโซน ตั้งแต่วันที่ ๑ มิ.ย.๒๕๖๓ เป็นต้นมา เพื่อยืดระยะเวลาการใช้น้ำให้นานขึ้น ส่งผลให้น้ำประปาไหลอ่อนลง และบางพื้นที่น้ำไม่ไหลติดต่อกันมาหลายวันแล้ว ประชาชนจึงจำเป็นต้องนำภาชนะมาขนานน้ำที่สถานีผลิตน้ำประปา เพื่อให้มีน้ำใช้ในครัวเรือน บางคนไม่มีถังขนาดใหญ่ก็นำภาชนะที่มีมาขนานน้ำวันละหลายเที่ยว

นางสุดใจ นางจรูญ อายุ ๔๖ ปี ชาวบ้านบ้านสวนคร้ว ต.อิสาน อ.เมืองบุรีรัมย์ บอกว่า ประสบปัญหาน้ำประปาไหลอ่อน และบางวันน้ำไม่ไหลมาประมาณ ๒ สัปดาห์แล้ว ถึงแม้จะมีถังสำรองที่บ้านแต่แรงดันน้ำก็ขึ้นไม่ถึง จึงจำเป็นต้องลงทุนซื้อถังขนาด ๑,๐๐๐ ลิตร เพื่อมารองน้ำที่สถานีสูบน้ำไปใช้ในครัวเรือน ถังหนึ่งก็จะใช้ได้เพียง ๑ วัน เพราะใช้หลายคนทั้งอาบ ชักผ้า ล้างจาน ประกอบอาหาร หากน้ำไม่ไหลก็จำเป็นต้องมาขนานน้ำทุกวัน

ซึ่งก็เข้าใจในสถานการณ์ที่เกิดจากปัญหาภัยแล้ง แหล่งน้ำดิบแห่งขออด แต่ก็อยากฝากให้หน่วยงานที่เกี่ยวข้องเร่งดำเนินการแก้ไขให้มีน้ำใช้อย่างเพียงพอ เพราะมารองน้ำไปใช้แบบนี้ทุกวันที่ลำบาก เพราะต้องมารอคิวเป็นชั่วโมง

โคราชเจอฝนทิ้งช่วงยาวนานไม่เสียงลงทุนปลูกข้าวนาปี

สถานการณ์ภัยแล้งในจังหวัดนครราชสีมา ยังทวีความรุนแรงต่อเนื่อง แม้ว่าจะเข้าสู่ฤดูฝนแล้ว แต่หลายพื้นที่มีฝนตกน้อย และฝนที่ก็ไหลซึมลงใต้ดินอย่างรวดเร็ว ทำให้แหล่งน้ำกักเก็บน้ำ อย่างเช่น อ่างเก็บน้ำ ห้วย หนอง คลอง บึง แห่งขออดมานานหลายเดือนแล้ว ส่วนพื้นที่ที่มีฝนตกหนัก แต่ปริมาณฝนก็ยังไม่เพียงพอต่อการทำนาเพาะปลูก

ประกอบกับเริ่มประสบสถานการณ์ฝนทิ้งช่วง ฝนไม่ตกในช่วงหน้าฝน ทำให้ชาวนาในอำเภอโนนสูง อำเภอแก้งสนามนาง อำเภอประทาย และ อำเภอโนนไทย หลายรายยังไม่กล้าลงทุนหว่านข้าวนาปี หวั่นพืชผลเสียหายซ้ำ เพราะคลองน้ำในพื้นที่ ยังคงแห้งขออด ชาวนาไม่กล้าเสี่ยงที่จะทำนาปลูกข้าว ต้องรอให้มีน้ำกักเก็บมากพอก่อนจึงจะปลูกข้าวได้ หากฝนปลูกข้าวนาปีช่วงฝนทิ้งช่วง ต้นข้าวจะเหี่ยวเฉาไม่มีน้ำหล่อเลี้ยงให้ต้นกล้าเจริญเติบโต ทำให้ยืนต้นตายในที่สุดไม่คุ้มกับการลงทุน