



รายงานสถานการณ์น้ำรายวัน

เสนอโดย

ศูนย์เมขลา

ศูนย์ป้องกันวิกฤติน้ำ

กรมทรัพยากรน้ำ

ประจำวันที่ ๒๓ มิถุนายน ๒๕๖๓

## สารบัญ

- ๑) รายงานสถานการณ์พื้นที่เสี่ยงอุทกภัยน้ำหลากในเขตพื้นที่ลาด  
เชิงเขา
- ๒) ปริมาณฝนสะสมปี พ.ศ. ๒๕๖๑ และ ๒๕๖๒ เทียบค่าเฉลี่ย ๓๐ ปี
- ๓) สถานการณ์น้ำในอ่างเก็บน้ำขนาดใหญ่ และขนาดกลาง
- ๔) รายงานสถานการณ์น้ำรายลุ่มน้ำ



รายงานสถานการณ์พื้นที่  
เสี่ยงอุทกภัยน้ำหลากในเขต  
พื้นที่ลาดเชิงเขา

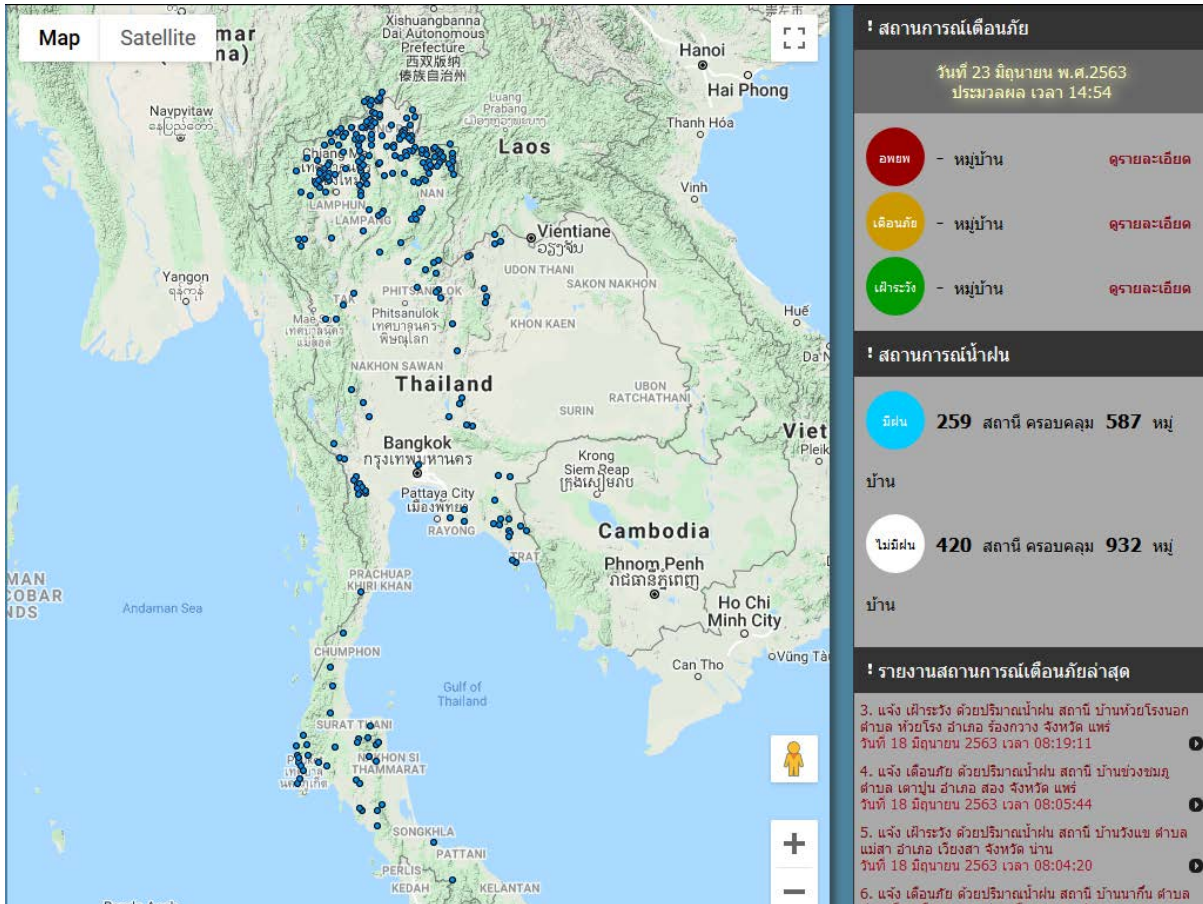


# รายงานสถานการณ์พื้นที่เสี่ยงอุทกภัยน้ำหลากในเขตพื้นที่ลาดเชิงเขา

วันที่ 23 มิถุนายน 2563 เวลา 15:00 น.

## 1) Early Warning System (23 มิ.ย. 2563 เวลา 15.00 น)

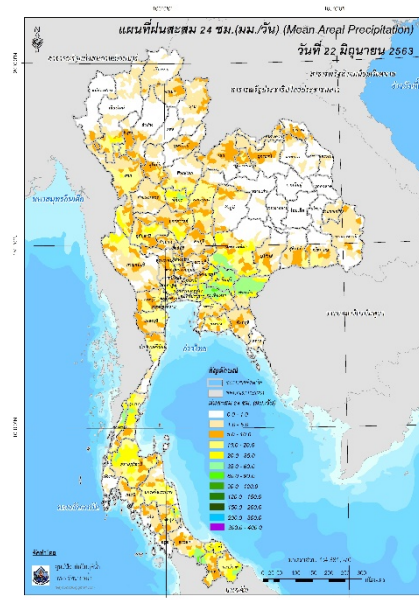
สถานี Early Warning System ที่มีฝนตกทั้งหมด 259 สถานี ครอบคลุม 587 หมู่บ้าน ไม่มีการแจ้งเตือนเื่อนภัย



ที่มา : สำนักวิจัย พัฒนาและอุทกวิทยา

## 2) ปริมาณฝน

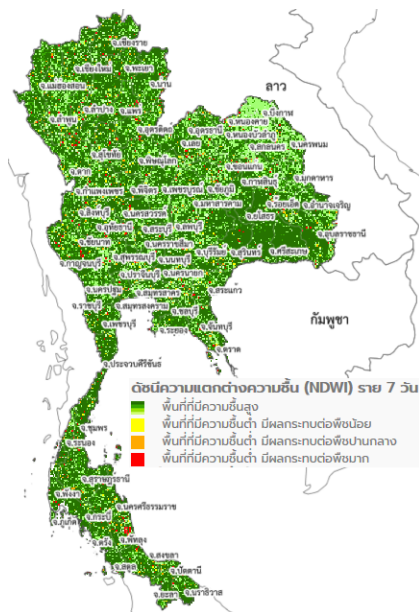
ผลการเปรียบเทียบปริมาณฝนสะสม 24 ชั่วโมง ของวันที่ 22 ถึง 23 มิถุนายน 2563 (เวลา 15:00 น.) จากระบบของ Mekong River Commission Flash Flood Guidance System (MRCFFGS) แสดงให้เห็นว่ามีปริมาณฝนตกบริเวณภาคเหนือ ภาคตะวันออกเฉียงเหนือ ภาคกลาง ภาคตะวันออก และภาคใต้ มีปริมาณฝนสะสมประมาณ 10 - 20 มม./วัน ส่วนบริเวณจังหวัดเชียงใหม่ ตาก กำแพงเพชร พิษณุโลก นครสวรรค์ อุทัยธานี กาญจนบุรี ปทุมธานี กรุงเทพมหานคร สมุทรปราการ ชลบุรี ระยอง เพชรบุรี ประจวบคีรีขันธ์ นครศรีธรรมราช และปัตตานี มีปริมาณฝนสะสมประมาณ 20 - 35 มม./วัน และบริเวณจังหวัดพิจิตร นครราชสีมา นครนายก ปราจีนบุรี สระแก้ว ฉะเชิงเทรา ชุมพร ระนอง สุราษฎร์ธานี สงขลา ยะลา และนราธิวาส มีปริมาณฝนสะสมประมาณ 35 - 60 มม./วัน



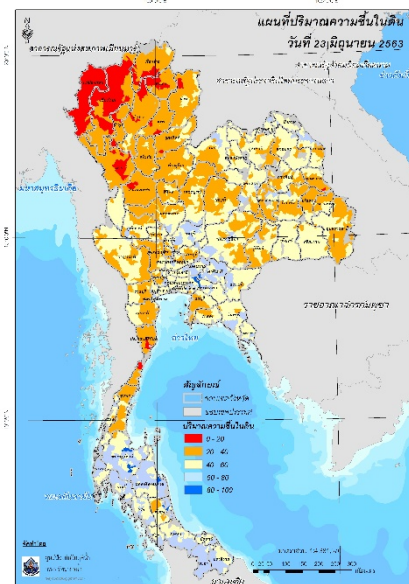
ปริมาณฝนสะสม 24 ชั่วโมง (MRCFFGS)

### 3) ปริมาณความชื้นในดิน

ปริมาณความชื้นในดินจากแผนที่ดาวเทียมของ Gistda (ดัชนีความแตกต่าง (NDWI) ราย 7 วัน) และ ค่าความชื้นในดินที่ได้จากระบบ MRCFFGS พบว่าพื้นที่บริเวณจังหวัดปราจีนบุรี ฉะเชิงเทรา สุราษฎร์ธานี นครศรีธรรมราช พัทลุง และสงขลา มีค่าความชื้นอยู่ในเกณฑ์ประมาณร้อยละ 80 - 100 สภาวะดังกล่าวหมายถึงดินในพื้นที่บริเวณดังกล่าว ยังสามารถรองรับปริมาณน้ำฝนได้อีกประมาณ 20% ก่อนที่จะเข้าสู่สภาพอิ่มตัว

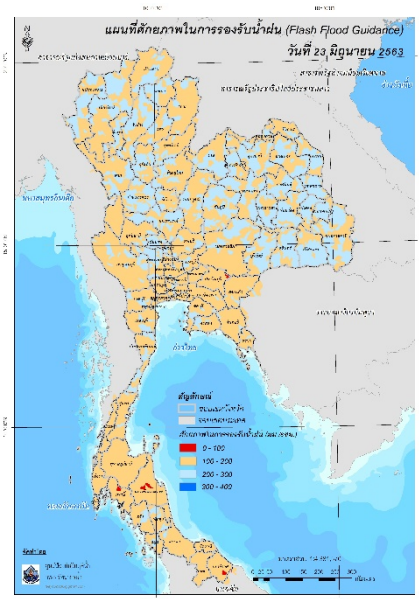


แผนที่ดาวเทียมของ Gistda  
(17 - 23 มิ.ย. 63)



ปริมาณความชื้นในดิน (MRCFFG)

#### 4) ศักยภาพในการรองรับน้ำฝน FFG (Flash Flood Guidance)



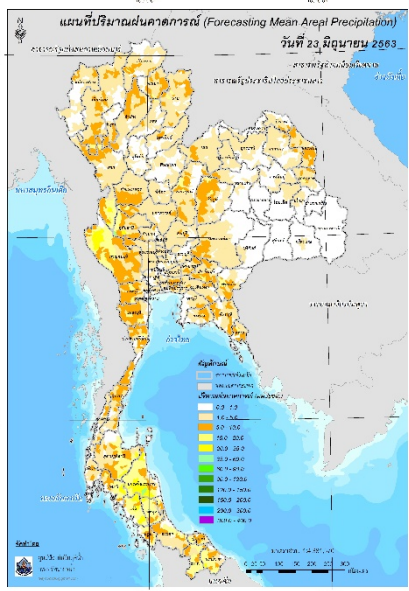
โดยศักยภาพในการรองรับน้ำฝนของพื้นที่จังหวัดปราจีนบุรี กระบี่ นครศรีธรรมราช และนราธิวาส สามารถรองรับปริมาณฝนได้น้อยกว่า 100 มม./6ชม

FFG หมายถึง ค่าความสามารถในการรองรับปริมาณฝนของพื้นที่นั้นๆ ก่อนที่จะเกิดสภาวะน้ำล้นตลิ่งที่จุดออกของปลายพื้นที่ โดยค่า FFG 06-hr หมายถึง ปริมาณฝนที่จะส่งผลให้เกิดสภาวะน้ำล้นตลิ่งที่ปลายลุ่มน้ำในอีก 6 ชั่วโมงข้างหน้า (มม./6ชม.)

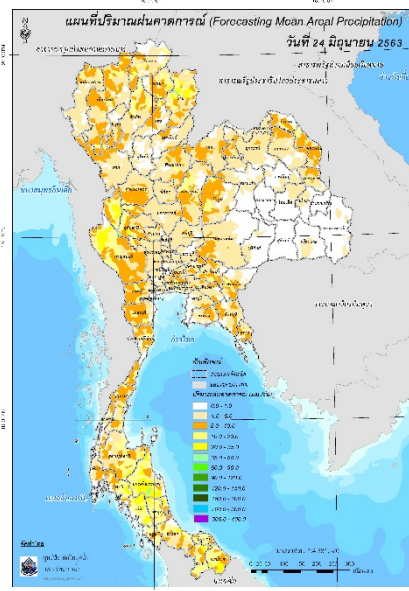
#### 5) ปริมาณฝนคาดการณ์ล่วงหน้า

ปริมาณฝนคาดการณ์ในวันที่ 23 มิถุนายน 2563 เวลา 21.00 น. บริเวณภาคเหนือ ภาคตะวันออกเฉียงเหนือ ภาคกลาง ภาคตะวันออก และภาคใต้ จะมีปริมาณฝนสะสม 6 ชั่วโมงข้างหน้า 5 – 10 มม. และบริเวณจังหวัดตาก กาญจนบุรี สุราษฎร์ธานี กระบี่ ตรัง และนราธิวาส จะมีปริมาณฝนสะสม 6 ชั่วโมงข้างหน้า 20 – 35 มม. และบริเวณจังหวัดอุทัยธานี และนครศรีธรรมราช จะมีปริมาณฝนสะสม 6 ชั่วโมงข้างหน้า 35 – 60 มม.

ปริมาณฝนคาดการณ์ในวันที่ 24 มิถุนายน 2563 เวลา 15.00 น. ทั่วทั้งประเทศไทยมีปริมาณฝนตกเพิ่มขึ้น บริเวณภาคเหนือ ภาคตะวันออกเฉียงเหนือ ภาคกลาง ภาคตะวันออก และภาคใต้ จะมีปริมาณฝนสะสม 24 ชั่วโมงข้างหน้า 5 – 10 มม. ส่วนบริเวณจังหวัดพะเยา ตาก กาญจนบุรี สุราษฎร์ธานี กระบี่ ตรัง พัทลุง สงขลา ยะลา และนราธิวาส จะมีปริมาณฝนสะสม 24 ชั่วโมงข้างหน้า 20 – 35 มม. และบริเวณจังหวัดน่าน อุทัยธานี และนครศรีธรรมราช จะมีปริมาณฝนสะสม 24 ชั่วโมงข้างหน้า 35 – 60 มม.



ปริมาณฝนคาดการณ์ในวันที่ 23 มิถุนายน 2563

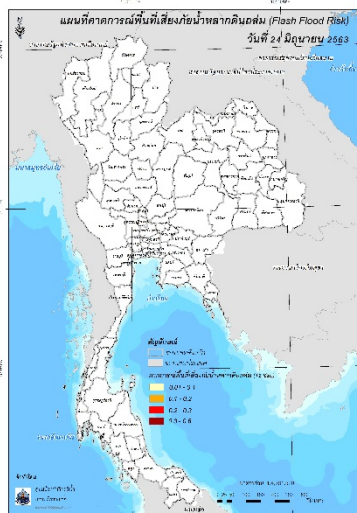


ปริมาณฝนคาดการณ์ในวันที่ 24 มิถุนายน 2563

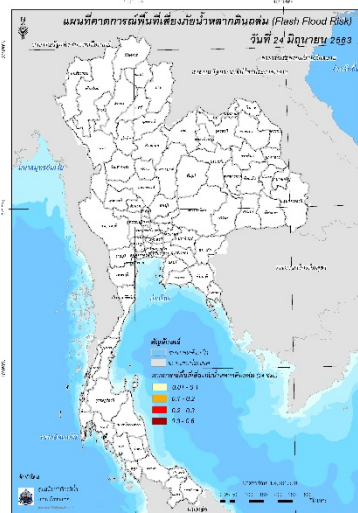
6) ความเสี่ยงจากน้ำท่วม

- การคาดการณ์พื้นที่เสี่ยงภัยน้ำหลากดินถล่มจากข้อมูล MRCFFGS วันที่ 23 มิถุนายน 2563 ในอีก 12 ชม. 24 ชม. และ 36 ชม. ไม่พบพื้นที่เสี่ยง

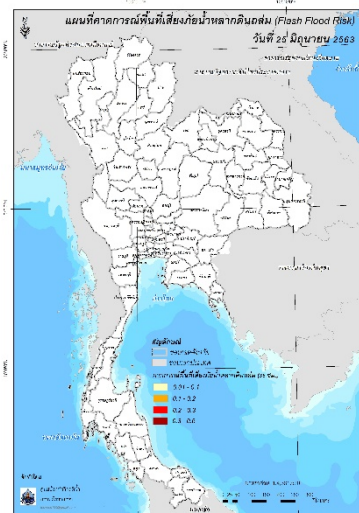
แผนที่แสดงการคาดการณ์พื้นที่เสี่ยงภัยน้ำหลากดินถล่ม วันที่ 23 มิถุนายน 2563



วันที่ 24 มิ.ย. 2563 (03:00 น.)



วันที่ 24 มิ.ย. 2563 (15:00 น.)



วันที่ 25 มิ.ย. 2563 (03:00 น.)

คำแนะนำ: ข้อมูลดังกล่าวเป็นการคาดการณ์พื้นที่เสี่ยงภัยน้ำหลาก โดยอาศัยข้อมูลปริมาณฝนจากดาวเทียม ดังนั้นรายงานฉบับนี้ควรใช้งานควบคู่ไปกับการตรวจวัดปริมาณฝนจริงภาคสนาม และข้อมูลจากเรดาร์ เพื่อประกอบการตัดสินใจ

ปริมาณฝนสะสมปี

พ.ศ. ๒๕๖๑ และ ๒๕๖๒

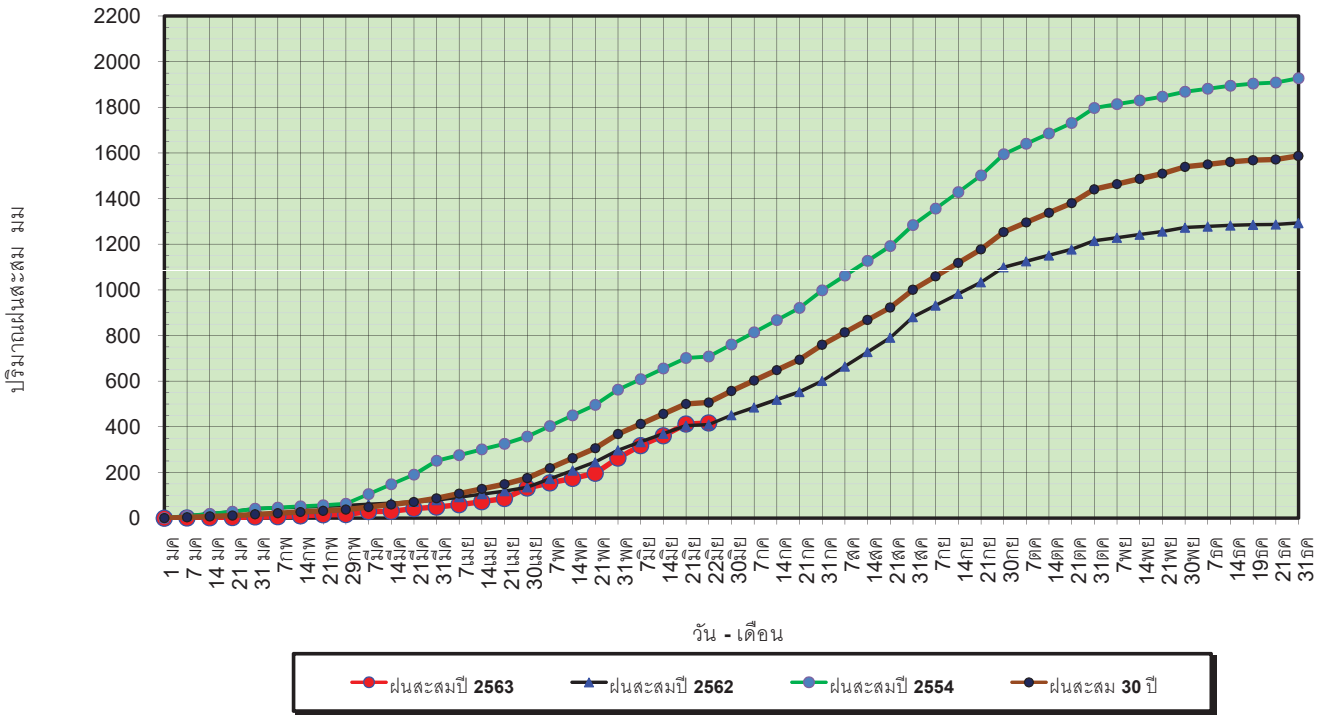
เทียบค่าเฉลี่ย ๓๐ ปี





วันที่ 22 มิถุนายน 2563  
 ฝน30ปี = 507.01 มม. (สะสมทั้งปี = 1,587.70 มม.)  
 ปี62 = 410.24 มม. (สะสมทั้งปี = 1,292.63 มม.)  
 ปี63 = 417.52 มม.  
 เปรียบเทียบกับ ปี 62 **มีค่ามากกว่า** 7.28 มม.  
 เปรียบเทียบกับฝนเฉลี่ย 30 ปี **มีค่าน้อยกว่า** -89.49 มม.

ปริมาณฝนสะสมปี 2554-2562-2563 เทียบกับค่าเฉลี่ย 30 ปี



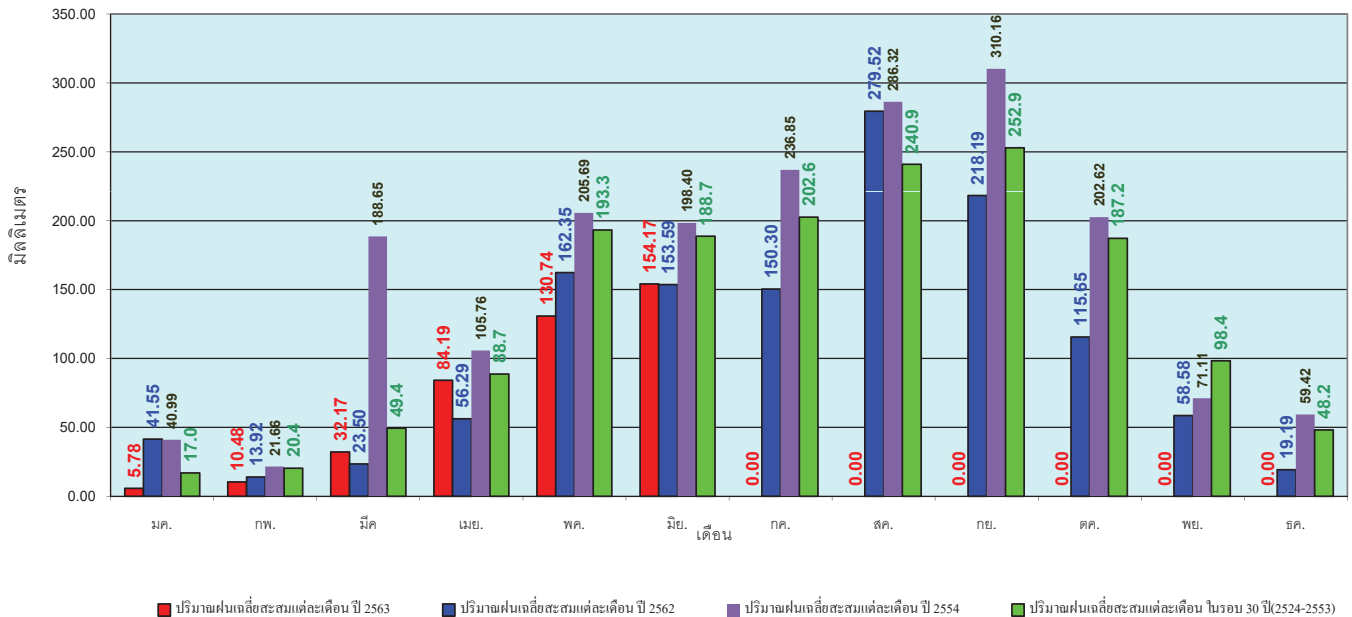
ข้อมูลจากกรมอุตุนิยมวิทยาจำนวน 127  
 สถานีข้อมูลปริมาณฝนสะสมถึง วันที่  
 22 มิถุนายน 2563



ศูนย์เมขลา ศูนย์ป้องกันวิกฤตน้ำ กรมทรัพยากรน้ำ

วันที่ 22 มิถุนายน 2563  
 ฝน30ปี = 507.01 มม. (สะสมทั้งปี = 1,587.50 มม.)  
 ปี62 = 410.24 มม. (สะสมทั้งปี = 1,292.63 มม.)  
 ปี63 = 417.52 มม.  
 เปรียบเทียบกับ ปี 62 **มีค่ามากกว่า** 7.28 มม.  
 เปรียบเทียบกับฝนเฉลี่ย 30 ปี **มีค่าน้อยกว่า** -89.49 มม.

### ปริมาณฝนเฉลี่ยรายเดือนของประเทศ



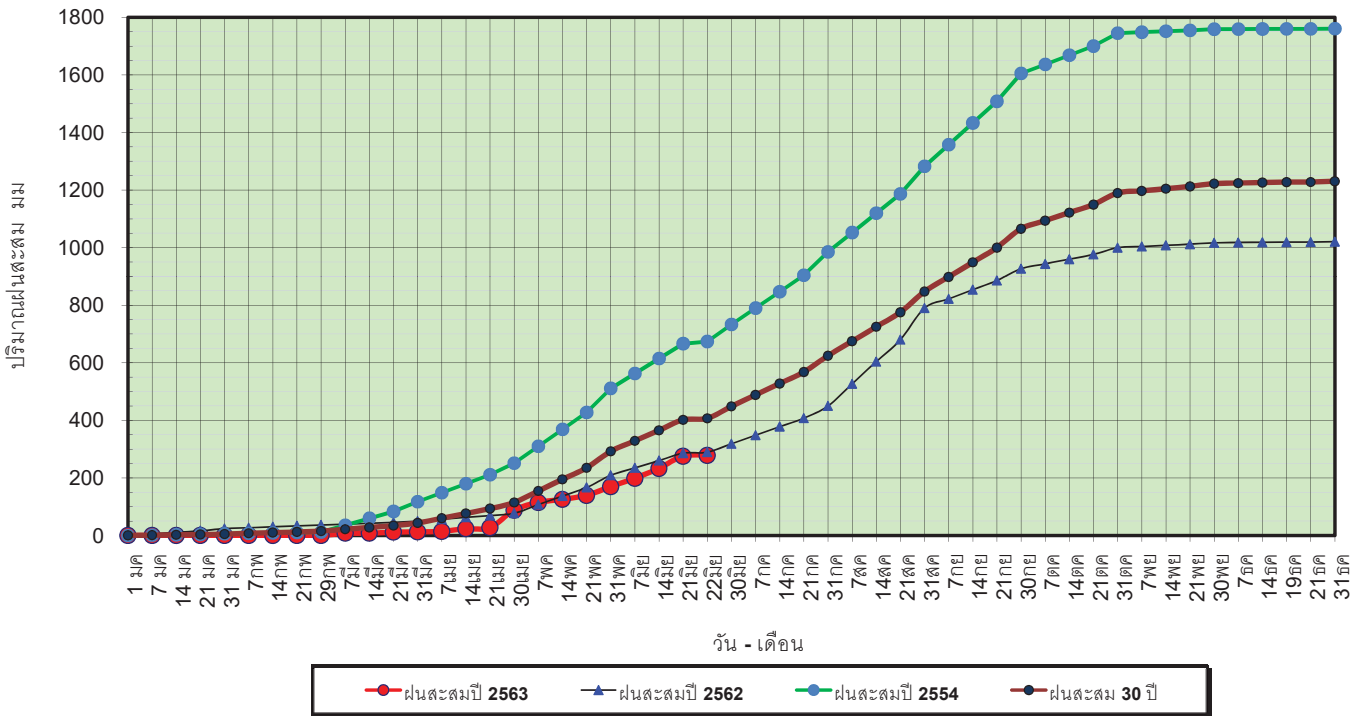
ข้อมูลจากกรมอุตุนิยมวิทยาจำนวน 128  
 สถานีข้อมูลปริมาณฝนสะสมถึง วันที่  
 22 มิถุนายน 2563



ศูนย์เมขลา ศูนย์ป้องกันวิกฤตน้ำ กรมทรัพยากรน้ำ

วันที่ 22 มิถุนายน 2563  
 ฝน30ปี = 406.75 มม. (สะสมทั้งปี = 1,230.90 มม.)  
 ปี62 = 289.57 มม. (สะสมทั้งปี = 1,021.00 มม.)  
 ปี63 = 278.35 มม.  
 เปรียบเทียบกับ ปี 62 **มีค่าน้อยกว่า** -11.21 มม.  
 เปรียบเทียบกับฝนเฉลี่ย 30 ปี **มีค่าน้อยกว่า** -128.40 มม.

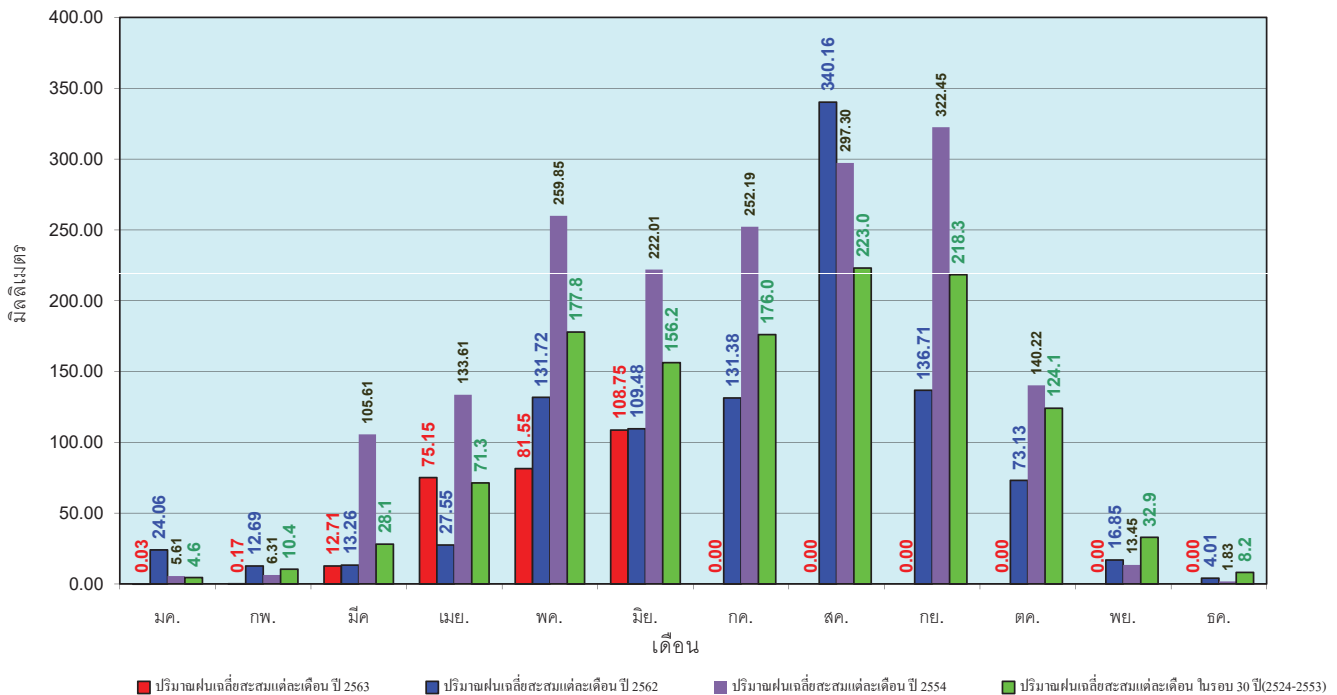
### ปริมาณฝนสะสมภาคเหนือ



ข้อมูลจากกรมอุตุนิยมวิทยาจำนวน 33 สถานีข้อมูลปริมาณฝนสะสมถึง วันที่ 22 มิถุนายน 2563

วันที่ 22 มิถุนายน 2563  
 ฝน30ปี = 406.75 มม. (สะสมทั้งปี = 1,230.90 มม.)  
 ปี62 = 289.57 มม. (สะสมทั้งปี = 1,021.00 มม.)  
 ปี63 = 278.35 มม.  
 เปรียบเทียบกับ ปี 62 **มีค่าน้อยกว่า** -11.21 มม.  
 เปรียบเทียบกับฝนเฉลี่ย 30 ปี **มีค่าน้อยกว่า** -128.40 มม.

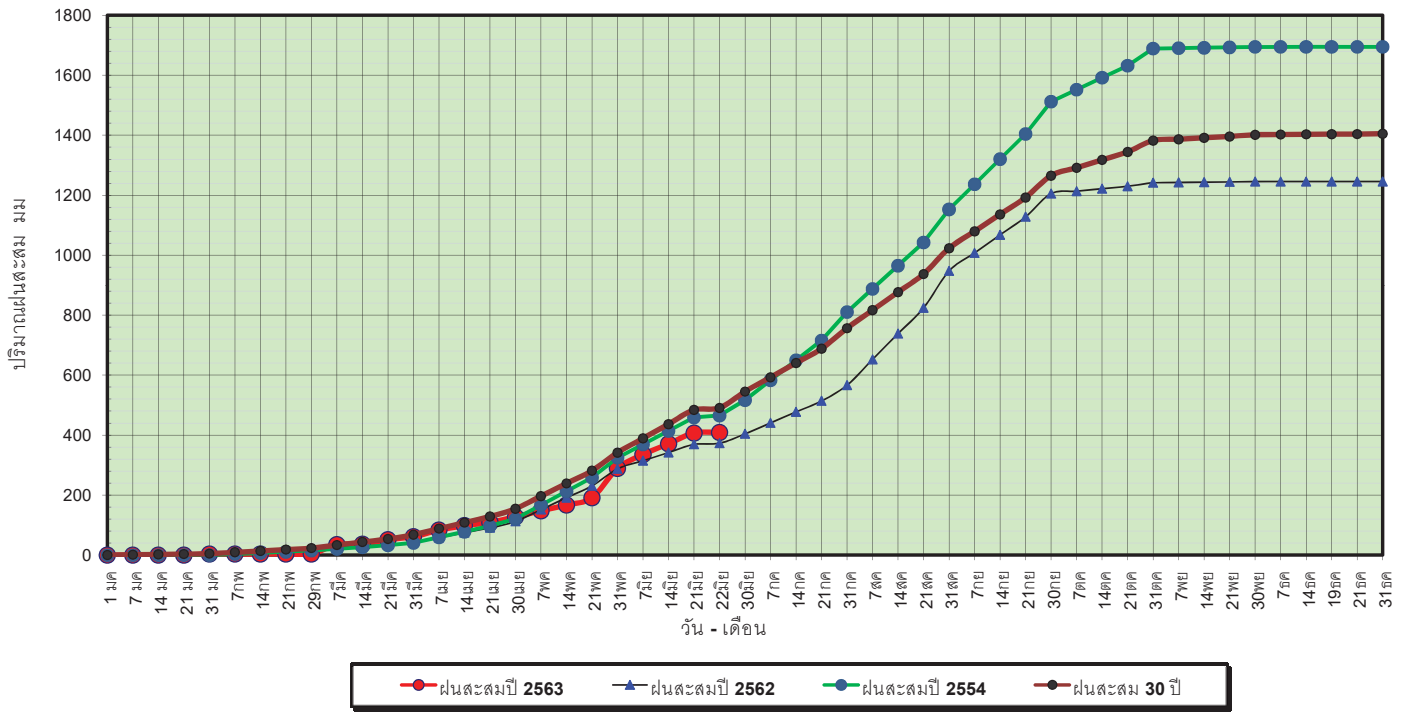
### ปริมาณฝนเฉลี่ยสะสมรายเดือน ภาคเหนือ



ข้อมูลจากกรมอุตุนิยมวิทยาจำนวน33 สถานีข้อมูลปริมาณฝนสะสมถึง วันที่ 22 มิถุนายน 2563

วันที่ 22 มิถุนายน 2563  
 ฝน30ปี = 490.56 มม. (สะสมทั้งปี = 1,404.50 มม.)  
 ปี62 = 373.06 มม. (สะสมทั้งปี = 1,245.09 มม.)  
 ปี63 = 408.45 มม.  
 เปรียบเทียบกับ ปี 62 **มีค่ามากกว่า** 35.39 มม.  
 เปรียบเทียบกับฝนเฉลี่ย 30 ปี **มีค่าน้อยกว่า** -82.11 มม.

ปริมาณฝนสะสมภาคตะวันออกเฉียงเหนือ

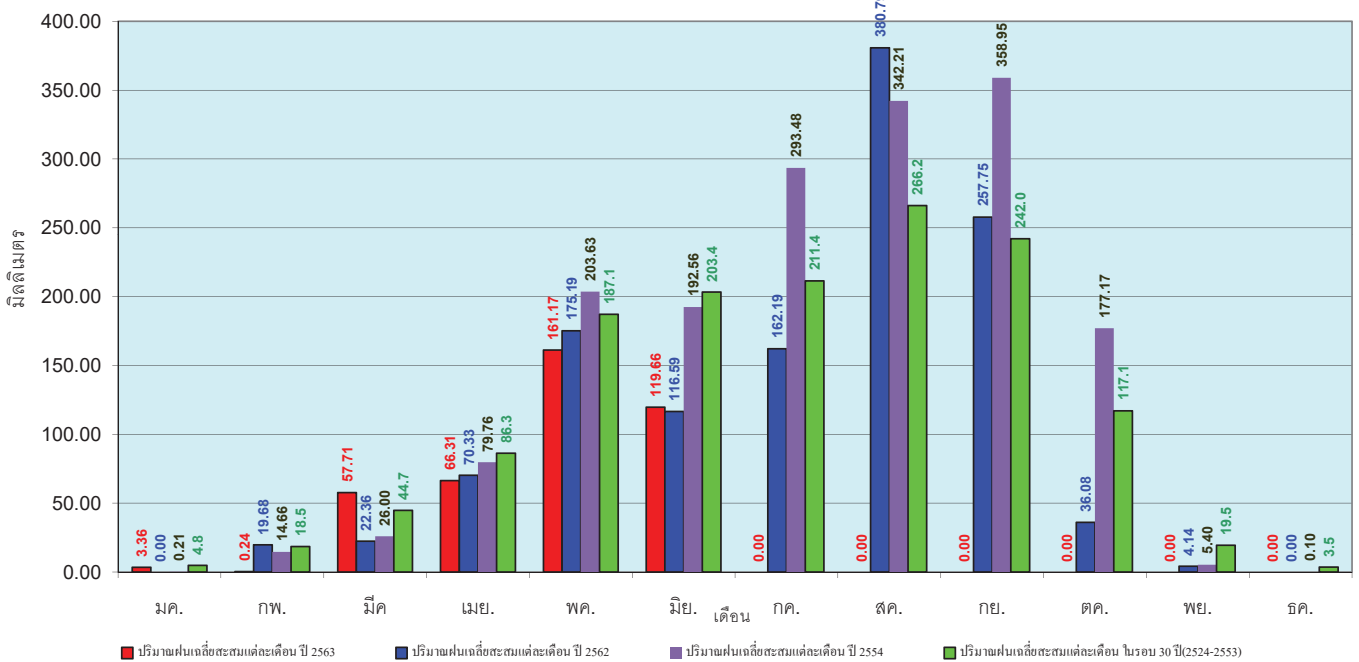


ข้อมูลจากกรมอุตุนิยมวิทยาจำนวน 30  
 สถานีข้อมูลปริมาณฝนสะสมถึง วันที่  
 22 มิถุนายน 2563



วันที่ 22 มิถุนายน 2563  
 ฝน30ปี = 490.56 มม. (สะสมทั้งปี = 1,404.50 มม.)  
 ปี62 = 373.06 มม. (สะสมทั้งปี = 1,245.09 มม.)  
 ปี63 = 408.45 มม.  
 เปรียบเทียบกับ ปี 62 **มีค่ามากกว่า** 35.39 มม.  
 เปรียบเทียบกับฝนเฉลี่ย 30 ปี **มีค่าน้อยกว่า** -82.11 มม.

ปริมาณฝนเฉลี่ยสะสมรายเดือน ภาคตะวันออกเฉียงเหนือ

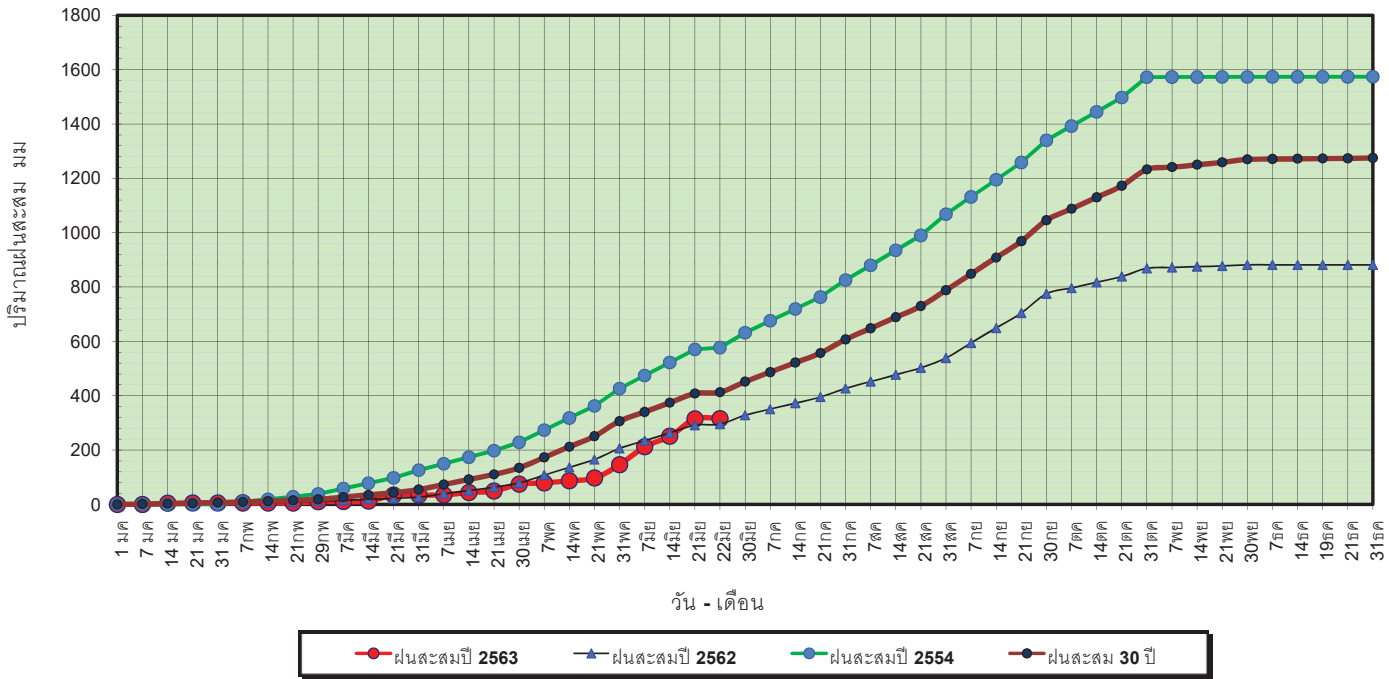


ข้อมูลจากกรมอุตุนิยมวิทยาจำนวน 31  
 สถานีข้อมูลปริมาณฝนสะสมถึง วันที่  
 22 มิถุนายน 2563



วันที่ 22 มิถุนายน 2563  
 ฝน30ปี = 413.18 มม. (สะสมทั้งปี = 1,275.20 มม.)  
 ปี62 = 295.58 มม. (สะสมทั้งปี = 881.56 มม.)  
 ปี63 = 315.56 มม.  
 เปรียบเทียบกับ ปี 62 **มีค่ามากกว่า** 19.98 มม.  
 เปรียบเทียบกับฝนเฉลี่ย 30 ปี **มีค่าน้อยกว่า** -97.62 มม.

### ปริมาณฝนสะสมภาคกลาง

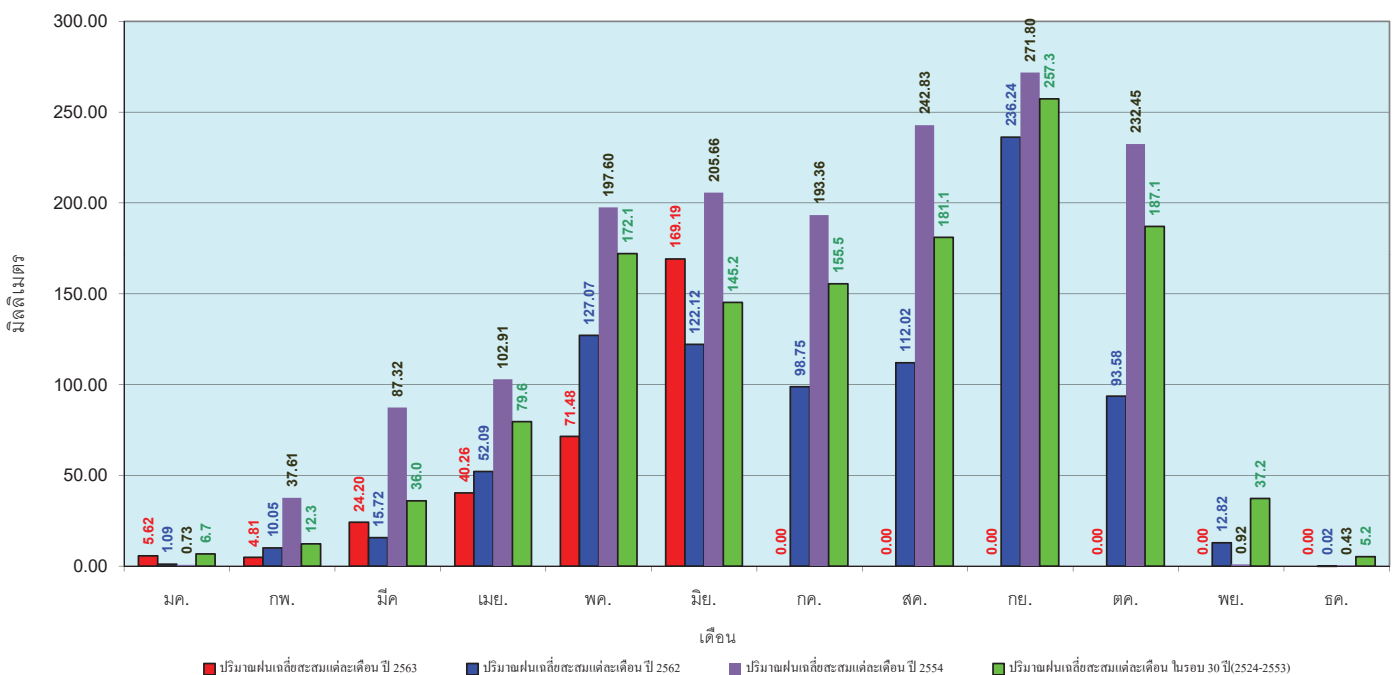


ข้อมูลจากกรมอุตุนิยมวิทยาจำนวน 14 สถานีข้อมูลปริมาณฝนสะสมถึง วันที่ 22 มิถุนายน 2563



วันที่ 22 มิถุนายน 2563  
 ฝน30ปี = 413.18 มม. (สะสมทั้งปี = 1,275.20 มม.)  
 ปี62 = 295.58 มม. (สะสมทั้งปี = 881.56 มม.)  
 ปี63 = 315.56 มม.  
 เปรียบเทียบกับ ปี 62 **มีค่ามากกว่า** 19.98 มม.  
 เปรียบเทียบกับฝนเฉลี่ย 30 ปี **มีค่าน้อยกว่า** -97.62 มม.

### ปริมาณฝนเฉลี่ยสะสมรายเดือน ภาคกลาง

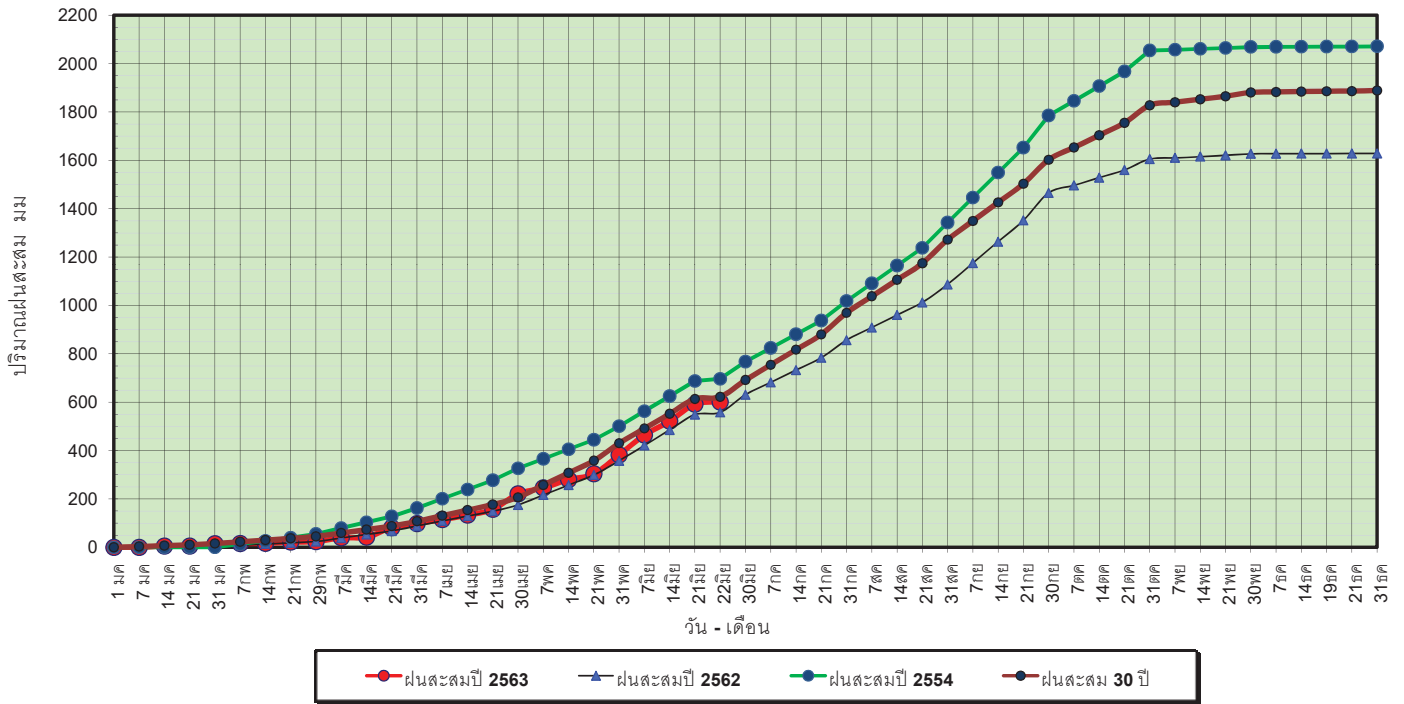


ข้อมูลจากกรมอุตุนิยมวิทยาจำนวน 14 สถานีข้อมูลปริมาณฝนสะสมถึง วันที่ 22 มิถุนายน 2563



วันที่ 22 มิถุนายน 2563  
 ฝน30ปี = 622.32 มม. (สะสมทั้งปี = 1,888.80 มม.)  
 ปี62 = 558.13 มม. (สะสมทั้งปี = 1,628.72 มม.)  
 ปี63 = 600.65 มม.  
 เปรียบเทียบกับ ปี 62 **มีค่ามากกว่า** 42.52 มม.  
 เปรียบเทียบกับฝนเฉลี่ย 30 ปี **มีค่าน้อยกว่า** -21.67 มม.

### ปริมาณฝนสะสมภาคตะวันออกเฉียงเหนือ



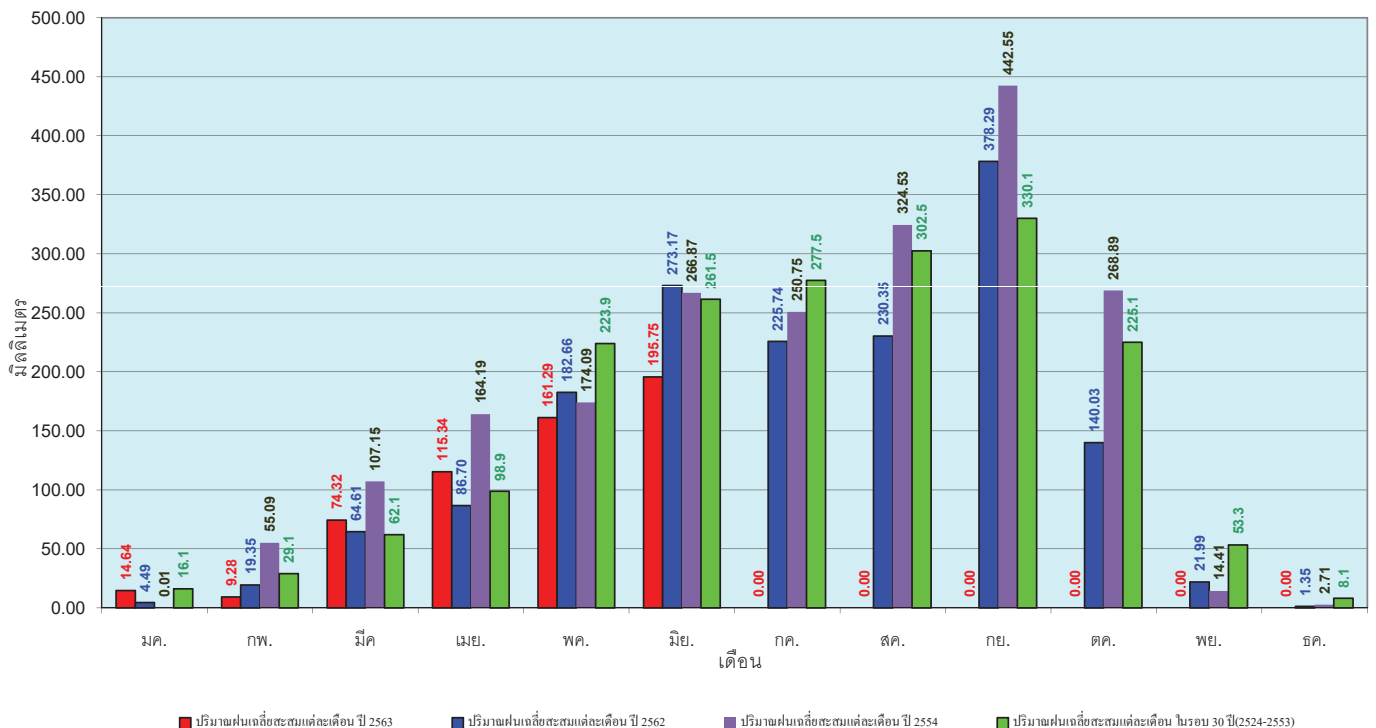
ข้อมูลจากกรมอุตุนิยมวิทยาจำนวน 16 สถานีข้อมูลปริมาณฝนสะสมถึง วันที่ 22 มิถุนายน 2563



ศูนย์เมฆชา ศูนย์ป้องกันวิกฤตน้ำ กรมทรัพยากรน้ำ

วันที่ 22 มิถุนายน 2563  
 ฝน30ปี = 622.32 มม. (สะสมทั้งปี = 1,888.80 มม.)  
 ปี62 = 558.13 มม. (สะสมทั้งปี = 1,628.72 มม.)  
 ปี63 = 600.65 มม.  
 เปรียบเทียบกับ ปี 62 **มีค่ามากกว่า** 42.52 มม.  
 เปรียบเทียบกับฝนเฉลี่ย 30 ปี **มีค่าน้อยกว่า** -21.67 มม.

### ปริมาณฝนเฉลี่ยสะสมรายเดือน ภาคตะวันออกเฉียงเหนือ



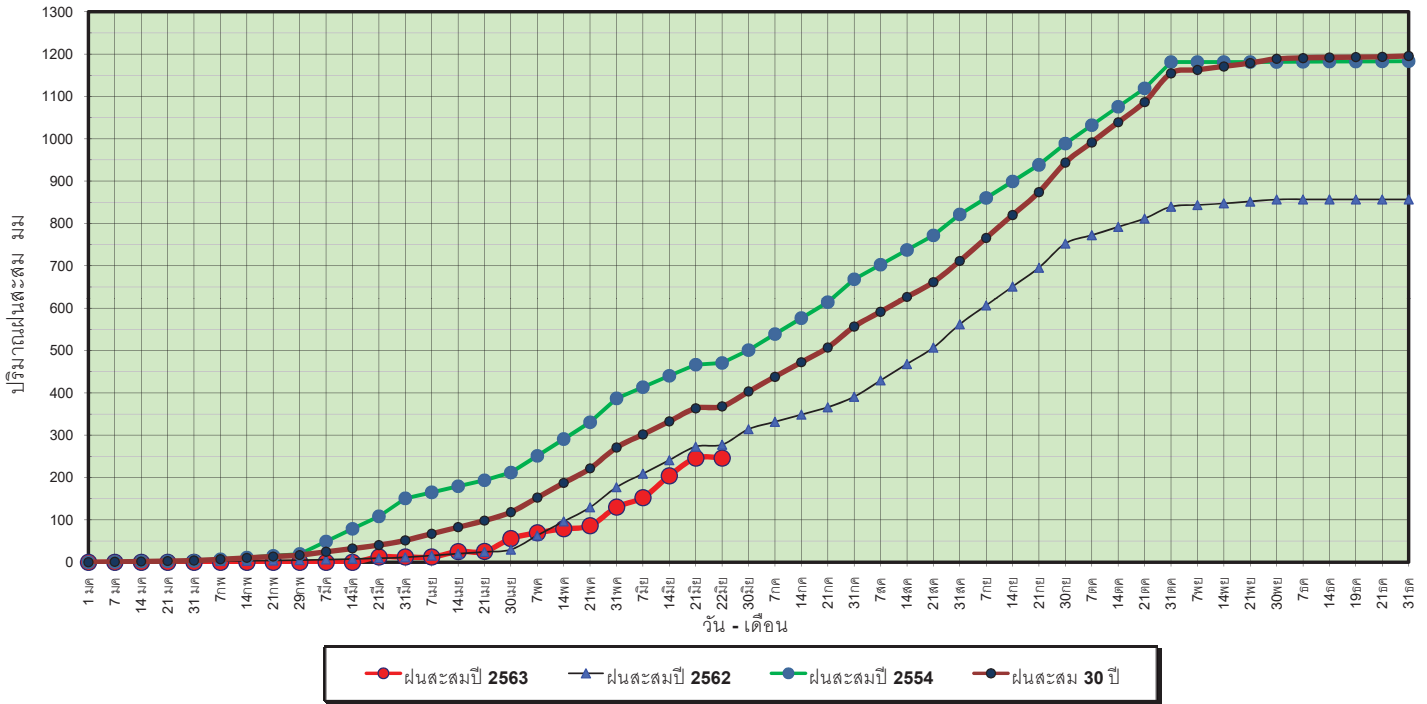
ข้อมูลจากกรมอุตุนิยมวิทยาจำนวน 16 สถานีข้อมูลปริมาณฝนสะสมถึง วันที่ 22 มิถุนายน 2563



ศูนย์เมฆชา ศูนย์ป้องกันวิกฤตน้ำ กรมทรัพยากรน้ำ

วันที่ 22 มิถุนายน 2563  
 ฝน30ปี = 368.08 มม. (สะสมทั้งปี = 1,195.72 มม.)  
 ปี62 = 277.73 มม. (สะสมทั้งปี = 857.04 มม.)  
 ปี63 = 245.96 มม.  
 เปรียบเทียบกับ ปี 62 **มีค่าน้อยกว่า** -31.77 มม.  
 เปรียบเทียบกับฝนเฉลี่ย 30 ปี **มีค่าน้อยกว่า** -122.12 มม.

### ปริมาณฝนสะสมภาคตะวันตก



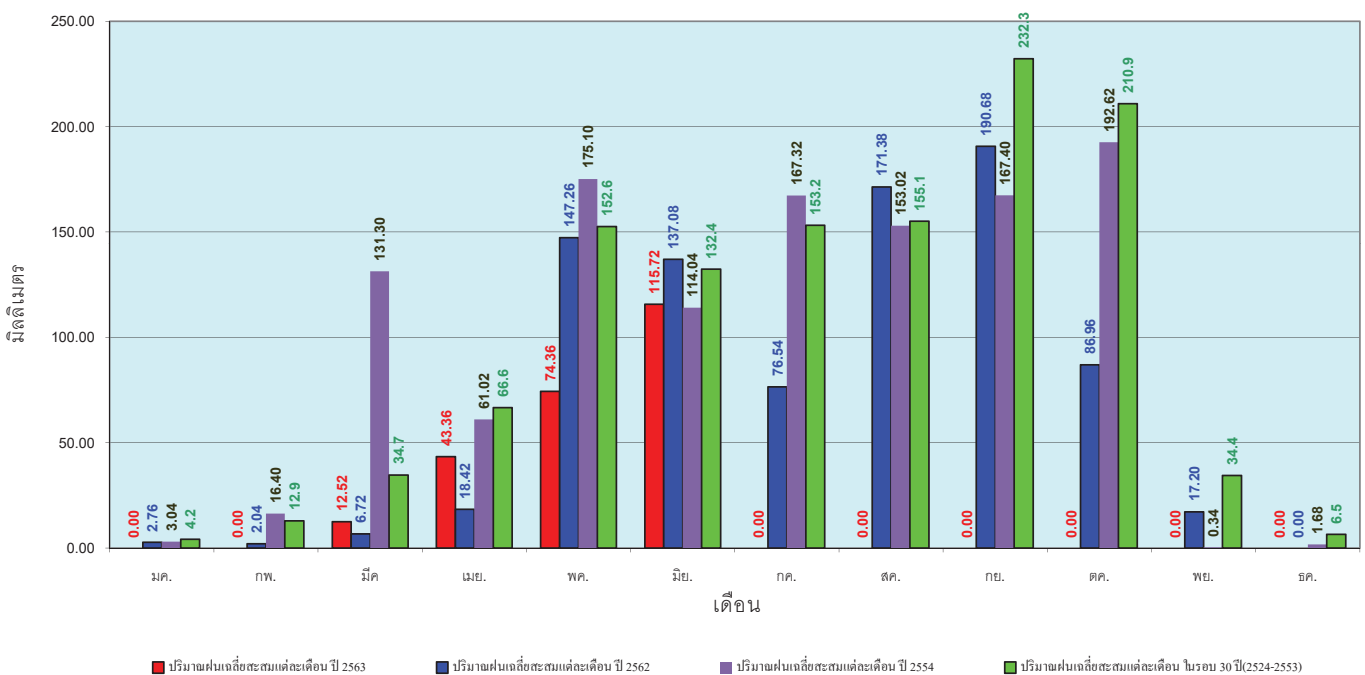
ข้อมูลจากกรมอุตุนิยมวิทยาจำนวน 5  
 สถานีข้อมูลปริมาณฝนสะสมถึง วันที่  
 22 มิถุนายน 2563



ศูนย์เมฆขลา ศูนย์ป้องกันวิกฤตน้ำ กรมทรัพยากรน้ำ

วันที่ 22 มิถุนายน 2563  
 ฝน30ปี = 368.08 มม. (สะสมทั้งปี = 1,195.72 มม.)  
 ปี62 = 277.73 มม. (สะสมทั้งปี = 857.04 มม.)  
 ปี63 = 245.96 มม.  
 เปรียบเทียบกับ ปี 62 **มีค่าน้อยกว่า** -31.77 มม.  
 เปรียบเทียบกับฝนเฉลี่ย 30 ปี **มีค่าน้อยกว่า** -122.12 มม.

### ปริมาณฝนเฉลี่ยสะสมรายเดือน ภาคตะวันตก



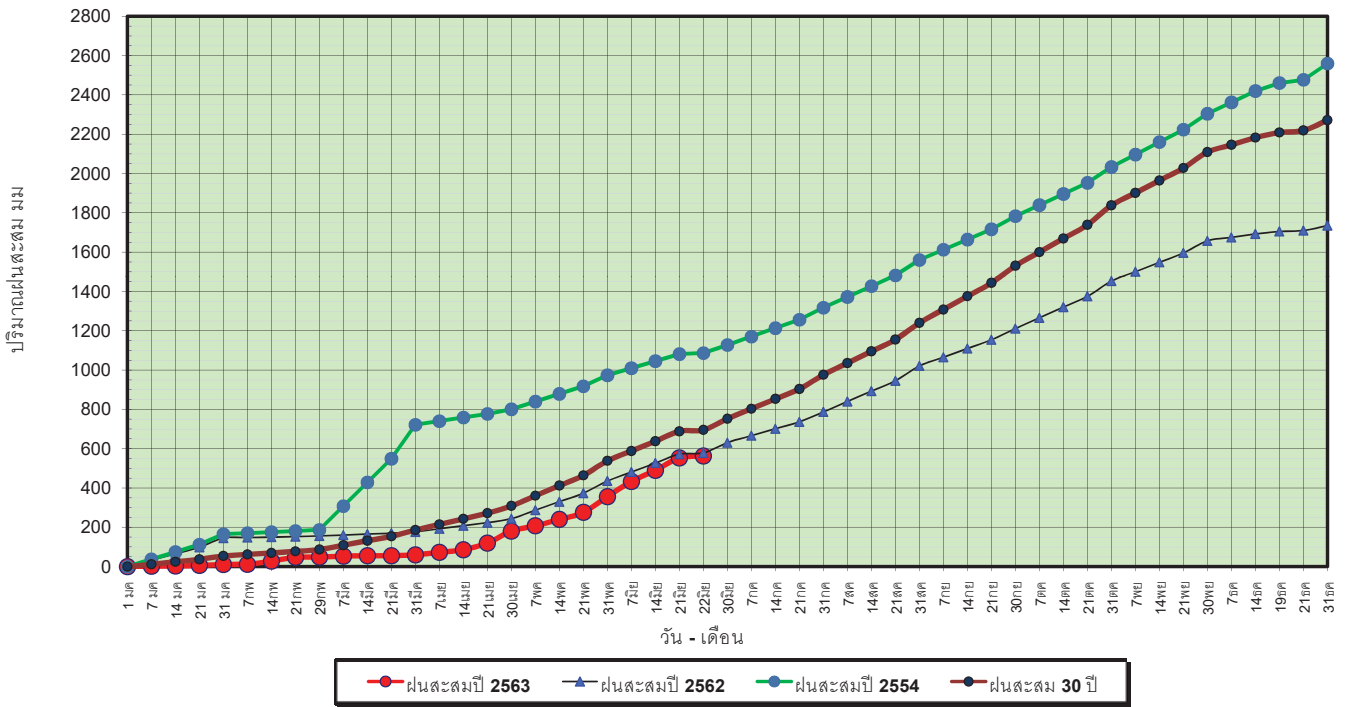
ข้อมูลจากกรมอุตุนิยมวิทยาจำนวน 5  
 สถานีข้อมูลปริมาณฝนสะสมถึง วันที่  
 22 มิถุนายน 2563



ศูนย์เมฆขลา ศูนย์ป้องกันวิกฤตน้ำ กรมทรัพยากรน้ำ

วันที่ 22 มิถุนายน 2563  
 ฝน30ปี = 695.61 มม. (สะสมทั้งปี = 2,271.55 มม.)  
 ปี62 = 578.54 มม. (สะสมทั้งปี = 1,733.06 มม.)  
 ปี63 = 563.34 มม.  
 เปรียบเทียบกับ ปี 62 **มีค่าน้อยกว่า -15.19 มม.**  
 เปรียบเทียบกับฝนเฉลี่ย 30 ปี **มีค่าน้อยกว่า -132.27 มม.**

ปริมาณฝนสะสมภาคใต้

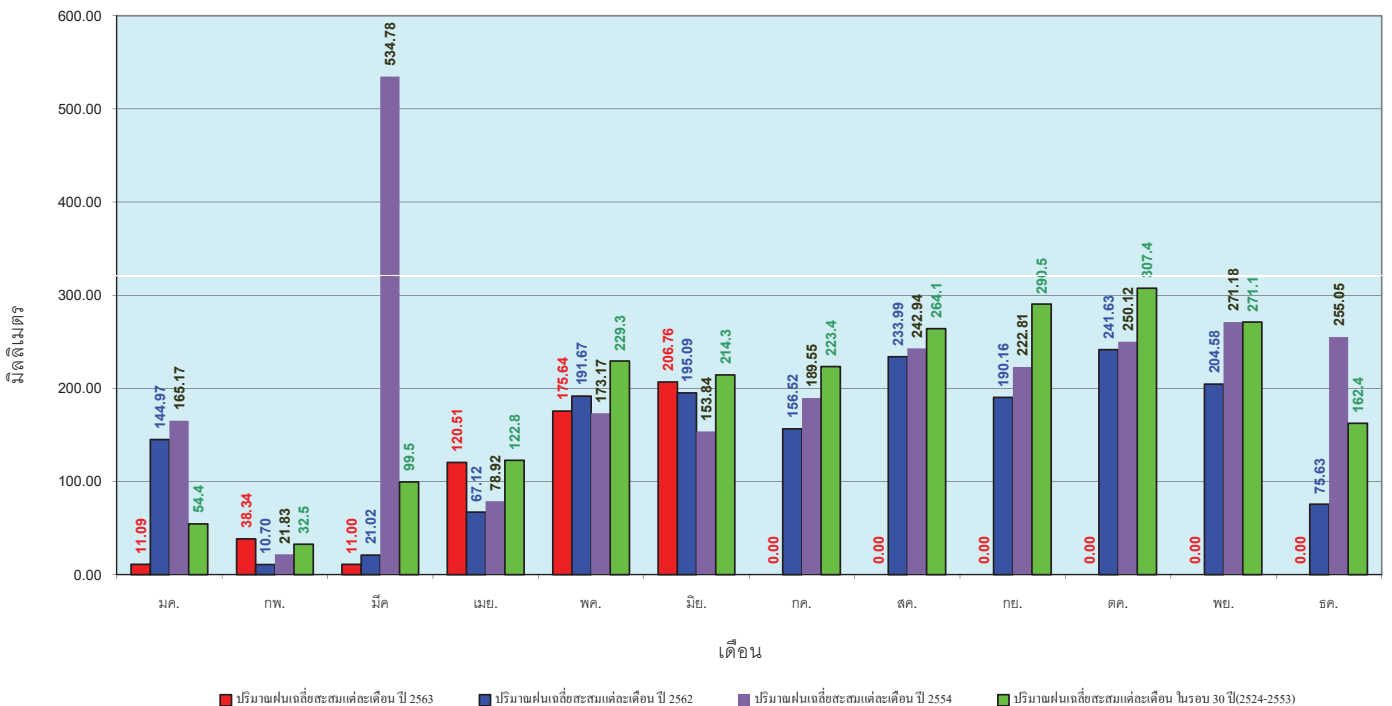


ข้อมูลจากกรมอุตุนิยมวิทยาจำนวน 29  
 สถานีข้อมูลปริมาณฝนสะสมถึง วันที่  
 22 มิถุนายน 2563



วันที่ 22 มิถุนายน 2563  
 ฝน30ปี = 695.61 มม. (สะสมทั้งปี = 2,271.55 มม.)  
 ปี62 = 578.54 มม. (สะสมทั้งปี = 1,733.06 มม.)  
 ปี63 = 563.34 มม.  
 เปรียบเทียบกับ ปี 62 **มีค่าน้อยกว่า -15.19 มม.**  
 เปรียบเทียบกับฝนเฉลี่ย 30 ปี **มีค่าน้อยกว่า -132.27 มม.**

ปริมาณฝนเฉลี่ยสะสมรายเดือน ภาคใต้



ข้อมูลจากกรมอุตุนิยมวิทยาจำนวน 29  
 สถานีข้อมูลปริมาณฝนสะสมถึง วันที่  
 22 มิถุนายน 2563

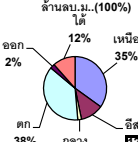


สถานการณ์น้ำในอ่างเก็บน้ำ  
ขนาดใหญ่ และขนาดกลาง





ปริมาณน้ำรวมประเทศ 70,921 ล้าน ลบ.ม. (100%)



1400

# รายงานสรุปสภาพน้ำในอ่างเก็บน้ำขนาดใหญ่และขนาดกลาง

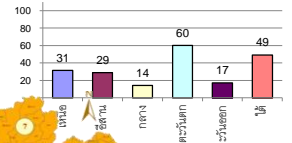
รายงานสถานการณ์ ณ วันที่ 23 มิถุนายน 2563

ปริมาณน้ำในอ่างที่ใช้การได้ในสัปดาห์นี้ +มากกว่า / -น้อยกว่า สัปดาห์ก่อน

94.00 ล้าน ลบ.ม.

สรุปสถานการณ์ปริมาณน้ำในอ่างเก็บน้ำที่ใช้ในกิจกรรมทั้งประเทศ มากกว่าปริมาณน้ำที่ไหลเข้าอ่าง เมื่อเทียบกับสัปดาห์ที่ผ่านมา ควรใช้น้ำอย่างระมัดระวัง

% ปริมาณน้ำรวมแต่ละภาคปัจจุบัน



เปรียบเทียบปริมาณน้ำรวมประเทศไทย ปัจจุบัน ในปี 63 และ 62

วันที่ 23 มิถุนายน 2563 เท่ากับ

30,762 ล้าน ลบ.ม. หรือ เท่ากับ

43%

วันที่ 23 มิถุนายน 2562 เท่ากับ

36,222 ล้าน ลบ.ม. หรือ เท่ากับ

51%

ภาค	สถานการณ์ปริมาณน้ำในอ่าง				ปริมาณน้ำเปลี่ยนแปลง (ล้าน ม.³)	สถานะ
	ลดลง (แห่ง)	คงที่ (แห่ง)	เพิ่มขึ้น (แห่ง)	รวม (แห่ง)		
ภาคเหนือ	2	4	1	7	-11.00	ปริมาณน้ำในอ่างเก็บน้ำลดลง
ภาคตะวันออกเฉียงเหนือ	5	5	2	12	-7.00	ปริมาณน้ำในอ่างเก็บน้ำลดลง
ภาคกลาง	1	2	-	3	-1.00	ปริมาณน้ำในอ่างเก็บน้ำลดลง
ภาคตะวันตก	1	-	-	2	-75.00	ปริมาณน้ำในอ่างเก็บน้ำลดลง
ภาคตะวันออก	2	1	8	10	24.00	ปริมาณน้ำในอ่างเก็บน้ำเพิ่มขึ้น
ภาคใต้	4	-	-	4	-24.00	ปริมาณน้ำในอ่างเก็บน้ำลดลง
<b>รวมทั้งประเทศ</b>	<b>15</b>	<b>12</b>	<b>11</b>	<b>38</b>	<b>-94.00</b>	<b>ปริมาณน้ำในอ่างเก็บน้ำลดลง</b>

สรุปสถานการณ์ปริมาณน้ำในอ่างน้ำ

คงที่	12	อ่าง
ลดลง	15	อ่าง
เพิ่มขึ้น	11	อ่าง

ภาค	อ่างเก็บน้ำ	ความจุที่ รนท. (ล้าน ม.³)	ปริมาณน้ำที่ใช้งานไม่ได้ (ล้าน ม.³)	ใช้การได้จริง (ล้าน ม.³)	ปริมาณน้ำรวม วันที่ 23 มิถุนายน 2562		ปัจจุบัน วันที่ 23 มิถุนายน 2563		สัปดาห์ก่อน วันที่ 17 มิถุนายน 2563		ปริมาณน้ำ + เพิ่มขึ้น - ลดลง (ล้าน ม.³)	สถานการณ์ในอ่าง		
					ปริมาณน้ำรวม	%	ปริมาณน้ำรวม	%	ปริมาณน้ำรวม	%				
<b>ภาคเหนือ (7)</b>														
1	ภูมิพล (2) ตาก	13,462	3,800	9,662	5,361	40%	4,022	30%	222	2%	4,056	30%	-34.00	ลดลง
2	สิริกิติ์ (2) อุตรดิตถ์	9,510	2,850	6,660	3,796	40%	3,358	35%	508	8%	3,336	35%	22.00	เพิ่มขึ้น
3	แม่จัน เชียงใหม่	265	12	253	95	36%	48	18%	36	14%	48	18%	-	คงที่
4	เขื่อนกิ่วลม เชียงใหม่	263	14	249	60	23%	64	24%	50	20%	64	24%	-	คงที่
5	กิ่วลม ลำปาง	106	3	103	59	56%	50	47%	47	46%	50	47%	-	คงที่
6	กัวลอมมา ลำปาง	170	6	164	70	41%	44	26%	38	23%	44	26%	-	คงที่
7	แควน้อย พิจิตร	939	43	896	171	18%	193	21%	150	17%	200	21%	-17.00	ลดลง
	แม่เมาะ	110	16	94	38	35%	24	22%	8	9%	24	22%	-	คงที่
<b>รวมภาคเหนือ 34.85%</b>		<b>24,825</b>	<b>6,744</b>	<b>18,081</b>	<b>9,649</b>	<b>39%</b>	<b>7,803</b>	<b>31%</b>	<b>1,059</b>	<b>6%</b>	<b>7,822</b>	<b>32%</b>	<b>-11.00</b>	<b>ลดลง</b>
<b>ภาคตะวันออกเฉียงเหนือ (12)</b>														
8	ห้วยหลวง อุดรธานี	136	7	129	33	24%	26	19%	19	15%	27	20%	-1.00	ลดลง
9	น้ำอูน สกลนคร	520	45	475	253	49%	192	37%	147	31%	193	37%	-1.00	ลดลง
10	น้ำพอง (2) สกลนคร	165	8	157	48	29%	35	21%	27	17%	37	22%	-2.00	ลดลง
11	จุฬารัตน์ (2) ขอนแก่น	164	37	127	73	45%	44	27%	7	6%	44	27%	-	คงที่
12	ลูนรัตน์ (2) ขอนแก่น	2,431	581	1,850	602	25%	318	13%	-	0%	321	13%	-	คงที่
13	ลำปาว กาฬสินธุ์	1,980	100	1,880	596	30%	641	32%	541	29%	649	33%	-8.00	ลดลง
14	ลำตะคอง นครราชสีมา	314	22	292	166	53%	89	28%	67	23%	89	28%	-	คงที่
15	ลำพระเพลิง นครราชสีมา	155	1	154	22	14%	16	10%	15	10%	14	9%	2.00	เพิ่มขึ้น
16	มูลขาม นครราชสีมา	141	7	134	42	30%	24	17%	17	13%	24	17%	-	คงที่
17	ลำพระนคร นครราชสีมา	275	7	268	93	34%	37	13%	30	11%	38	14%	-1.00	ลดลง
18	ลำน้ำมูลบุรีรัมย์	121	3	118	34	28%	18	15%	15	13%	18	15%	-	คงที่
19	สิรินธร (2) อุบลราชธานี	1,966	831	1,135	860	44%	999	51%	168	15%	995	51%	4.00	เพิ่มขึ้น
<b>รวมภาคตะวันออกเฉียงเหนือ 11.80%</b>		<b>8,369</b>	<b>1,649</b>	<b>6,720</b>	<b>2,822</b>	<b>34%</b>	<b>2,439</b>	<b>29%</b>	<b>1,053</b>	<b>16%</b>	<b>2,449</b>	<b>29%</b>	<b>-7.00</b>	<b>ลดลง</b>
<b>ภาคกลาง (3)</b>														
20	ป่าสักชลสิทธิ์ ลพบุรี	960	3	957	80	8%	109	11%	106	11%	110	11%	-1.00	ลดลง
21	ห้วยเสลา อุทัยธานี	160	17	143	39	24%	32	20%	15	10%	32	20%	-	คงที่
22	กระเสียว สุพรรณบุรี	240	40	200	69	29%	52	22%	12	6%	52	22%	-	คงที่
<b>รวมภาคกลาง 1.92%</b>		<b>1,360</b>	<b>60</b>	<b>1,300</b>	<b>187</b>	<b>14%</b>	<b>193</b>	<b>14%</b>	<b>133</b>	<b>10%</b>	<b>194</b>	<b>14%</b>	<b>-1.00</b>	<b>ลดลง</b>
<b>ภาคตะวันตก (2)</b>														
23	ศรีนครินทร์ (2) กาญจนบุรี	17,745	10,265	7,480	13,670	77%	12,120	68%	1,855	25%	12,166	69%	-46.00	ลดลง
24	วชิราลงกรณ (2) กาญจนบุรี	8,860	3,012	5,848	4,392	50%	3,894	44%	882	15%	3,923	44%	-29.00	ลดลง
<b>รวมภาคตะวันตก 37.51%</b>		<b>26,605</b>	<b>13,277</b>	<b>13,328</b>	<b>18,062</b>	<b>68%</b>	<b>16,014</b>	<b>60%</b>	<b>2,737</b>	<b>21%</b>	<b>16,089</b>	<b>60%</b>	<b>-75.00</b>	<b>ลดลง</b>
<b>ภาคตะวันออก (6+4)</b>														
25	ขุนเขา นครนายก	224	5.00	219	27	12%	33	15%	28	13%	27	12%	6.00	เพิ่มขึ้น
26	คลองสิชล อะเชิงศรียะ	420	30.00	390	57	14%	45	11%	15	4%	46	11%	-1.00	ลดลง
27	บางพระ (3) ชลบุรี	117	12.00	105	42	36%	18	15%	6	6%	17	15%	1.00	เพิ่มขึ้น
28	หนองปลาไหล (3) ระยอง	164	13.75	150	92	56%	54	33%	40	27%	48	29%	6.00	เพิ่มขึ้น
29	ประแสร์ (3) ระยอง	295	20.00	275	122	41%	28	9%	8	3%	25	8%	3.00	เพิ่มขึ้น
30	มาบประชัน (3) ระยอง	17	0.72	16	10	58%	0.3	2%	-	0%	0.2	1%	-	คงที่
31	หนองค้อ (3) ระยอง	21	1.00	20	6	28%	7	34%	6	31%	7	32%	0.44	เพิ่มขึ้น
32	คลองกรวย (3) ระยอง	79	3.00	76	27	35%	21	26%	18	23%	18	23%	2.21	เพิ่มขึ้น
33	คลองใหญ่ (3) ระยอง	45	3.00	42	30	67%	14	32%	11	27%	11	24%	3.36	เพิ่มขึ้น
34	นฤมิตรหรือจินดา ปราจีนบุรี	295	19.00	276	59	20%	71	24%	52	19%	68	23%	3.00	เพิ่มขึ้น
<b>รวมภาคตะวันออก 2.37%</b>		<b>1,678</b>	<b>107</b>	<b>1,570</b>	<b>473</b>	<b>28%</b>	<b>291</b>	<b>17%</b>	<b>185</b>	<b>12%</b>	<b>267</b>	<b>16%</b>	<b>24.00</b>	<b>เพิ่มขึ้น</b>
<b>ภาคใต้ (4)</b>														
35	แก่งกระจาน เพชรบุรี	710	65	645	291	41%	197	28%	132	20%	200	28%	-3.00	ลดลง
36	ป่าแก่งกระจาน ประจวบคีรีขันธ์	391	18	373	173	44%	103	26%	85	23%	104	27%	-1.00	ลดลง
37	รัชชประภา (2) สระบุรี	5,639	1,352	4,287	3,616	64%	2,759	49%	1,407	33%	2,770	49%	-11.00	ลดลง
38	บางบาล (2) อยุธยา	1,454	276	1,178	949	65%	962	66%	686	58%	971	67%	-9.00	ลดลง
<b>รวมภาคใต้ 11.55%</b>		<b>8,194</b>	<b>1,711</b>	<b>6,483</b>	<b>5,029</b>	<b>61%</b>	<b>4,021</b>	<b>49%</b>	<b>2,310</b>	<b>36%</b>	<b>4,045</b>	<b>49%</b>	<b>-24.00</b>	<b>ลดลง</b>
<b>รวมทั้งประเทศ 100% (38)</b>		<b>71,031</b>	<b>23,548</b>	<b>47,482</b>	<b>36,222</b>	<b>51%</b>	<b>30,762</b>	<b>43%</b>	<b>7,477</b>	<b>16%</b>	<b>30,866</b>	<b>43%</b>	<b>-94.00</b>	<b>ลดลง</b>

ที่มาข้อมูล : ตารางสรุปสภาพน้ำในอ่างเก็บน้ำขนาดใหญ่ทั้งประเทศ และตารางสรุปสภาพน้ำในอ่างเก็บน้ำภาคตะวันออกเฉียงเหนือ กรมชลประทาน

หมายเหตุ :

- อ่างเก็บน้ำขนาดใหญ่ หมายถึง อ่างเก็บน้ำที่มีความจุตั้งแต่ 100 ล้าน ลบ.ม. ขึ้นไป
- เป็นอ่างเก็บน้ำอยู่ในความรับผิดชอบของการไฟฟ้าฝ่ายผลิตแห่งประเทศไทย(10) นอกนั้นอยู่ในความรับผิดชอบของกรมชลประทาน (28)
- เป็นอ่างเก็บน้ำขนาดกลางที่มีความสำคัญต่อการอุตสาหกรรมและการประมง ของลุ่มน้ำชายฝั่งทะเลตะวันออก
- ที่มา : กรมชลประทาน และการไฟฟ้าฝ่ายผลิตแห่งประเทศไทย
- จังหวัดที่มีอ่างเก็บน้ำขนาดใหญ่มีจำนวน 26 จังหวัด ไม่มี 50 จังหวัด

รณ. หมายถึง ระดับเก็บกักของอ่าง



ศูนย์ชลประทาน



ศูนย์ป้องกันภัยพิบัติ กรมทรัพยากรน้ำ

ลำดับของเขื่อนตามความจุ

- ศรีนครินทร์ 2.ภูมิพล 3.สิริกิติ์ 4.วชิราลงกรณ 5.รัชชประภา
- ลูนรัตน์ 7.สิรินธร 8.บางบาล 9.ลำปาว 10.ป่าสัก

ลำดับของเขื่อนตามปริมาณน้ำใช้การได้

- ภูมิพล 2.ศรีนครินทร์ 3.สิริกิติ์ 4.วชิราลงกรณ 5.รัชชประภา
- ลำปาว 7.ลูนรัตน์ 8.บางบาล 9.สิรินธร 10.ป่าสัก

รายงานสถานการณ์น้ำ  
รายลุ่มน้ำ



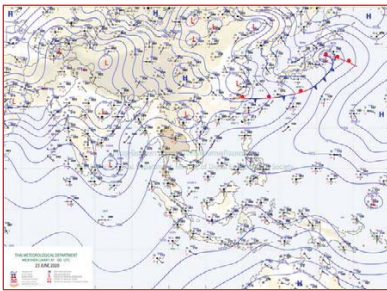
## รายงานสถานการณ์น้ำลุ่มน้ำยมและน่าน วันที่ 23 มิถุนายน 2563

### 1) สภาพภูมิอากาศ

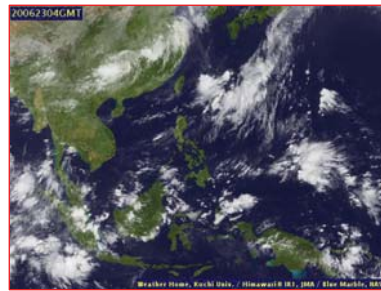
#### ลักษณะอากาศทั่วไป (ที่มา: กรมอุตุนิยมวิทยา)

พยากรณ์อากาศ 24 ชั่วโมงข้างหน้า บริเวณภาคตะวันออก และภาคใต้ มีฝนตกหนักบางแห่ง เนื่องจากมรสุมตะวันตกเฉียงใต้ที่พัดปกคลุมทะเลอันดามันและประเทศไทยมีกำลังอ่อน ในขณะที่ลมตะวันออกเฉียงใต้พัดปกคลุมอ่าวไทย ภาคตะวันออก และภาคใต้ ขอให้ประชาชนบริเวณภาคตะวันออกและภาคใต้ ระมัดระวังอันตรายจากฝนตกหนักที่เกิดขึ้นในระยะนี้ไว้ด้วย

เมฆบางส่วน กับมีฝนฟ้าคะนอง ร้อยละ 30 ของพื้นที่ ส่วนมากบริเวณจังหวัดเชียงใหม่ เชียงราย ลำปาง พะเยา น่าน กำแพงเพชร และตาก อุณหภูมิต่ำสุด 25-27 องศาเซลเซียส อุณหภูมิสูงสุด 34-38 องศาเซลเซียส **ผลคาดการณ์ปริมาณน้ำฝนล่วงหน้า 1-7 วัน** ในช่วงวันที่ 23 - 24 มิ.ย. 63 มีฝนฟ้าคะนองร้อยละ 20-30 ของพื้นที่ ส่วนในช่วงวันที่ 25 - 29 มิ.ย. 63 มีฝนฟ้าคะนองร้อยละ 40-60 ของพื้นที่ อุณหภูมิต่ำสุด 24-27 องศาเซลเซียส อุณหภูมิสูงสุด 32-35 องศาเซลเซียส



แผนที่อากาศ วันที่ 23 มิ.ย. 2563 เวลา 07.00 น.



ภาพถ่ายจากดาวเทียม วันที่ 23 มิ.ย. 2563

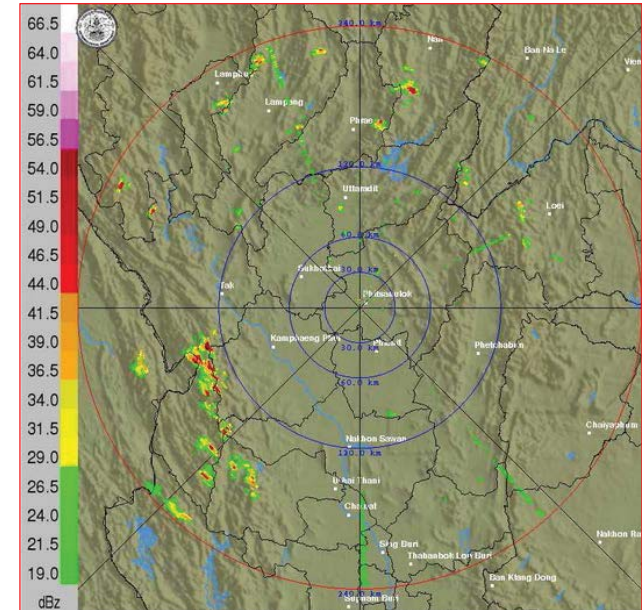
### 2) สถานการณ์ฝน

จากข้อมูลสถานการณ์ฝนในพื้นที่ลุ่มน้ำยมและน่านของวันที่ 23 มิถุนายน 2563 จากกรมทรัพยากรน้ำ กรมอุตุนิยมวิทยา กรมชลประทาน และสถาบันสารสนเทศทรัพยากรน้ำ (องค์การมหาชน) พบว่า มีปริมาณฝนตกในพื้นที่ลุ่มน้ำยมและน่าน บริเวณจังหวัดน่าน มีปริมาณฝน 0.3 - 4.5 มม.

ข้อมูลสถานการณ์ฝนในพื้นที่ลุ่มน้ำยมและน่าน ณ วันที่ 23 มิถุนายน 2563 เวลา 07.00 น.

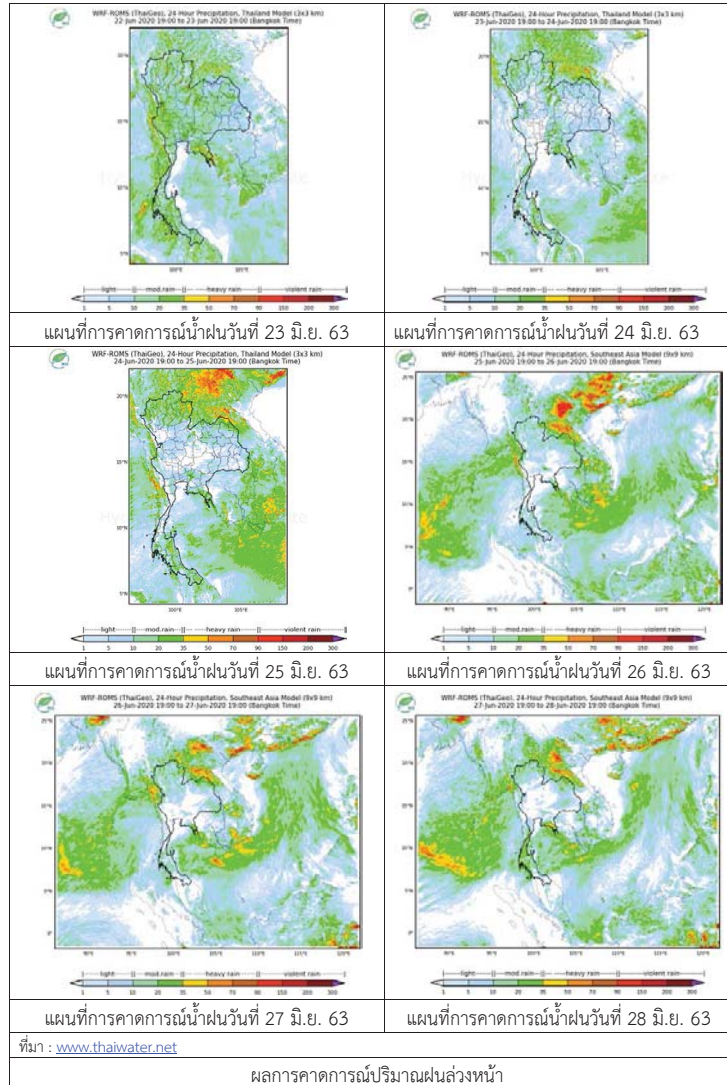
ลำดับ	สถานี	23 มิ.ย. 2563
1	อ.เมือง จ.น่าน	2.5
2	อ.ท่าวังผา จ.น่าน	0.3
3	อ.ทุ่งช้าง จ.น่าน	4.5

หมายเหตุ “ฝน” คือ ฝนวัดปริมาณไม่ได้ (ต่ำกว่า 0.1 มิลลิเมตร)



ภาพเรดาร์ตรวจอากาศ “พิชฌุโลก” ณ วันที่ 23 มิถุนายน 2563 (ที่มา : กรมอุตุนิยมวิทยา)

สถานการณ์น้ำฝน



3) ข้อมูลปริมาณน้ำในลำน้ำ

ปัจจุบันสถานการณ์น้ำในลุ่มน้ำยมอยู่ในภาวะเฝ้าระวังน้ำแล้ง ระดับน้ำในลำน้ำส่วนใหญ่มีแนวโน้มทรงตัว และสถานการณ์น้ำในลำน้ำน่านอยู่ในภาวะเฝ้าระวังน้ำแล้ง ระดับน้ำในลำน้ำส่วนใหญ่มีแนวโน้มทรงตัว สถานการณ์น้ำท่า (19 – 23 มิ.ย. 2563 ที่มา: กรมชลประทาน)

สถานี	แม่น้ำ	อำเภอ	จังหวัด	ระดับตลิ่ง	ศุกร์	เสาร์	อาทิตย์	จันทร์	อังคาร
				ปริมาณน้ำ (ลบ.ม./วิ.)	19 มิ.ย.	20 มิ.ย.	21 มิ.ย.	22 มิ.ย.	23 มิ.ย.
Y.14A	ยม	ศรีสัชกาลย์	สุโขทัย	12.00	1.46	1.45	1.46	1.45	1.61
				2,319	1.74	1.61	1.74	1.61	5.23
Y.16	ยม	บางระกำ	พิษณุโลก	7.00	-1.08	-1.08	-1.08	-1.08	-1.08
				207.0	***	***	***	***	***
Y.5	ยม	โพทะเล	พิจิตร	8.25	-1.00	-1.00	-1.00	-1.00	-1.00
				652	***	***	***	***	***
N.60	น่าน	ตรอน	อุตรดิตถ์	9.70	1.30	0.90	0.70	0.71	0.73
				2,055	204.80	131.10	96.36	97.86	100.90
N.27A	น่าน	พรหมพิราม	พิษณุโลก	9.17	0.84	1.54	1.22	0.91	0.79
				476	71.37	115.30	92.69	74.90	68.94
N.7A	น่าน	บางมูลนาก	พิจิตร	10.78	1.24	1.42	1.44	1.65	1.44
				1,152	95.33	104.60	105.70	117.70	105.70

\*\*\* ยังไม่ได้รับรายงาน



สถานีสะพานมหาโพธิ์ อ.เมือง จ.แพร่ (ลุ่มน้ำยม)



สถานีสะพานสุพรรณภักดี อ.เมือง จ.พิษณุโลก (ลุ่มน้ำน่าน)

ปริมาณน้ำในลำน้ำในพื้นที่ลุ่มน้ำยมและน่าน

4) สรุป

- สถานการณ์น้ำในลุ่มน้ำยมอยู่ในภาวะเฝ้าระวังน้ำแล้ง ระดับน้ำในลำน้ำส่วนใหญ่มีแนวโน้มทรงตัว
- สถานการณ์น้ำในลุ่มน้ำน่านอยู่ในภาวะเฝ้าระวังน้ำแล้ง ระดับน้ำในลำน้ำส่วนใหญ่มีแนวโน้มทรงตัว

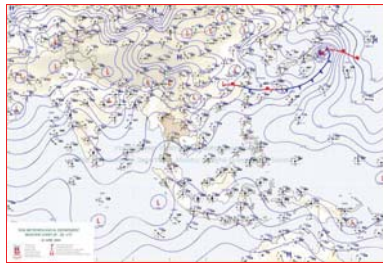
## รายงานสถานการณ์น้ำลุ่มน้ำเจ้าพระยา วันที่ 23 มิถุนายน 2563

### 1) สภาพภูมิอากาศ

ลักษณะอากาศทั่วไป (ที่มา: กรมอุตุนิยมวิทยา)

พยากรณ์อากาศ 24 ชั่วโมงข้างหน้า บริเวณภาคตะวันออกเฉียงเหนือและภาคใต้ มีฝนตกหนักบางแห่ง เนื่องจากมรสุมตะวันตกเฉียงใต้ที่พัดปกคลุมทะเลอันดามันและประเทศไทยมีกำลังอ่อน ในขณะที่ลมตะวันออกเฉียงใต้พัดปกคลุมอ่าวไทย ภาคตะวันออกเฉียงเหนือ และภาคใต้ ขอให้ประชาชนบริเวณภาคตะวันออกเฉียงเหนือและภาคใต้ ระวังอันตรายจากฝนตกหนักที่เกิดขึ้นในระยะนี้ไว้ด้วย

สภาพอากาศภาคกลาง เมฆเป็นส่วนมาก กับมีฝนฟ้าคะนอง ร้อยละ 40 ของพื้นที่ ส่วนมากบริเวณจังหวัดนครสวรรค์ อุทัยธานี ชัยนาท ลพบุรี สระบุรี สุพรรณบุรี กาญจนบุรีราชบุรี และสมุทรสงคราม อุณหภูมิต่ำสุด 25-27 องศาเซลเซียส อุณหภูมิสูงสุด 34-37 องศาเซลเซียส ลมตะวันตกเฉียงใต้ ความเร็ว 10-25 กม./ชม.



แผนที่อากาศ วันที่ 23 มิ.ย. 2563 เวลา 01.00 น.

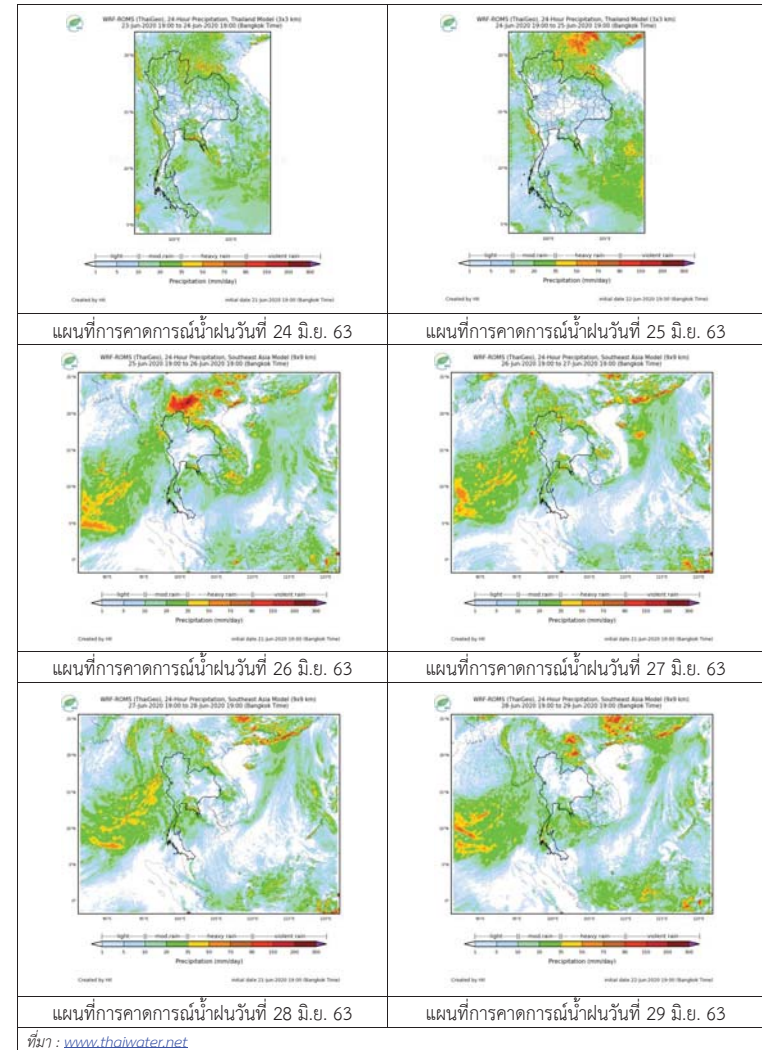


ภาพถ่ายจากดาวเทียม วันที่ 23 มิ.ย. 2563

### 2) สถานการณ์ฝน

จากข้อมูลสถานการณ์น้ำฝนในพื้นที่ลุ่มน้ำเจ้าพระยา (ภาคกลาง) ของวันที่ 23 มิถุนายน 2563 จากกรมทรัพยากรน้ำ กรมอุตุนิยมวิทยา กรมชลประทาน และสถาบันสารสนเทศทรัพยากรน้ำและการเกษตร (องค์การมหาชน) พบว่าไม่มีฝนตกในพื้นที่ลุ่มน้ำทุกสถานี อนึ่ง ยกเว้นสถานี ดากฟ้า สกข. ชัยนาท สกข. สมุทรปราการ สกข. ทองผาภูมิ สนามบินสุวรรณภูมิ กรุงเทพฯ บางนา สกข. และนาร่อง โดยมีปริมาณฝน 0.1-3.8 มม. สำหรับกรุงเทพฯ ทำเรื่อคลองเตยและราชบุรี พบฝนเล็กน้อย

## สถานการณ์น้ำฝน (แผนภาพคาดการณ์ฝนล่วงหน้าความละเอียดสูง WRF-ROMS Model)



## 3) ข้อมูลปริมาณน้ำในลำน้ำ

สถานการณ์น้ำท่า (21 มิ.ย. – 23 มิ.ย. 2563 ที่มา: กรมชลประทาน)

สถานี	แม่น้ำ	อำเภอ	จังหวัด	ระดับตลิ่ง	อาทิตย์	จันทร์	อังคาร	แนวโน้ม (เพิ่ม/ ลด)
				ปริมาณน้ำ (ลบ.ม./วิ.)	21 มิ.ย.	22 มิ.ย.	23 มิ.ย.	
C.2	เจ้าพระยา	เมือง	นครสวรรค์	26.20	16.94	16.89	16.86	ลดลง
				3,590	138	133	130	
C.13	เขื่อน เจ้าพระยา	สรรพยา	ชัยนาท	16.34	13.80	13.86	13.87	เพิ่มขึ้น
				2,840	70	70	70	
C.3	เจ้าพระยา	เมือง	สิงห์บุรี	13.40	1.83	1.76	1.74	ลดลง
				2,900	**	**	**	
C.35	เจ้าพระยา	พระนครศรีอยุธยา	พระนครศรีอยุธยา	4.58	0.72	0.77	0.88	เพิ่มขึ้น
				1,179	**	**	**	
C.36	คลองบาง หลวง	บางบาล	พระนครศรีอยุธยา	4.00	0.34	0.38	0.47	เพิ่มขึ้น
				420	**	**	**	
C.37	คลอง บางบาน	บางบาล	พระนครศรีอยุธยา	3.80	0.32	0.34	0.43	เพิ่มขึ้น
				148	**	**	**	

สถานีทักดูข ต.ทักดูขได้อ.ชุมแสง  
จ.นครสวรรค์ (ลุ่มน้ำเจ้าพระยา)สถานีเสนา ต.เสนา อ.เสนา  
จ.พระนครศรีอยุธยา (ลุ่มน้ำเจ้าพระยา)สถานีบ้านป้อม ต.บ้านป้อม  
จ.พระนครศรีอยุธยา (ลุ่มน้ำเจ้าพระยา)สถานีบ้านท้ายตง ต.บางกระบือ อ.สามโคก  
จ.ปทุมธานี (ลุ่มน้ำเจ้าพระยา)

ปริมาณน้ำในลำน้ำต่างๆ ในพื้นที่ลุ่มน้ำเจ้าพระยา  
(หมายเหตุ ที่มา : <http://mekhala.dwr.go.th/cctv/>)

## 4) สรุป

สถานการณ์ในลุ่มน้ำเจ้าพระยาอยู่ในเกณฑ์ปกติ กล่าวคือ แนวโน้มระดับน้ำสถานีลุ่มน้ำเจ้าพระยา พบ เพิ่มขึ้นและลดลง โดยระดับน้ำเขื่อนเจ้าพระยามีปริมาณน้ำไหลผ่าน 70 ลบ.ม./วินาที ระดับน้ำเหนือเขื่อน + 13.87 ม.รทก. ระดับน้ำท้ายเขื่อน +5.51 ม.รทก.

## รายงานสถานการณ์น้ำลุ่มน้ำบางปะกง-ปราจีนบุรี วันที่ 23 มิถุนายน 2563

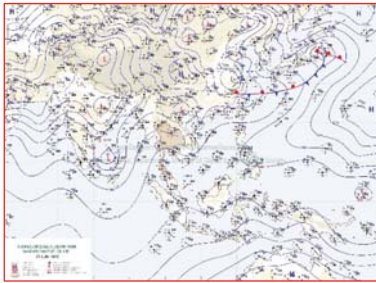
### 1) สภาพภูมิอากาศ (ที่มา : กรมอุตุนิยมวิทยา)

#### ลักษณะอากาศทั่วไป

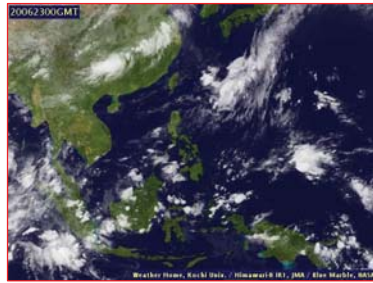
พยากรณ์อากาศ 24 ชั่วโมงข้างหน้า ประเทศไทยยังคงมีฝนฟ้าคะนองในระยะนี้ และมีฝนตกหนักบางแห่งบริเวณกรุงเทพมหานครและปริมณฑล ภาคตะวันออก และภาคใต้ เนื่องจากมรสุมตะวันตกเฉียงใต้พัดปกคลุมทะเลอันดามันและประเทศไทย ประกอบกับลมตะวันออกเฉียงใต้พัดปกคลุมอ่าวไทยและภาคตะวันออก

#### สภาพอากาศภาคตะวันออก

เมฆเป็นส่วนมาก กับมีฝนฟ้าคะนอง ร้อยละ 60 ของพื้นที่ และมีฝนตกหนักบางแห่ง บริเวณจังหวัดนครนายก ปราจีนบุรี ฉะเชิงเทรา ชลบุรี ระยอง จันทบุรี และตราด อุณหภูมิต่ำสุด 25-27 องศาเซลเซียส อุณหภูมิสูงสุด 31-36 องศาเซลเซียส ลมตะวันตกเฉียงใต้ ความเร็ว 15-30 กม./ชม. ทะเลมีคลื่นสูงประมาณ 1 เมตร บริเวณที่มีฝนฟ้าคะนองคลื่นสูงประมาณ 2 เมตร



แผนที่อากาศวันที่ 23 มิ.ย. 2563 เวลา 07.00 น.



ภาพถ่ายจากดาวเทียมวันที่ 23 มิ.ย. 2563 เวลา 07.00 น.

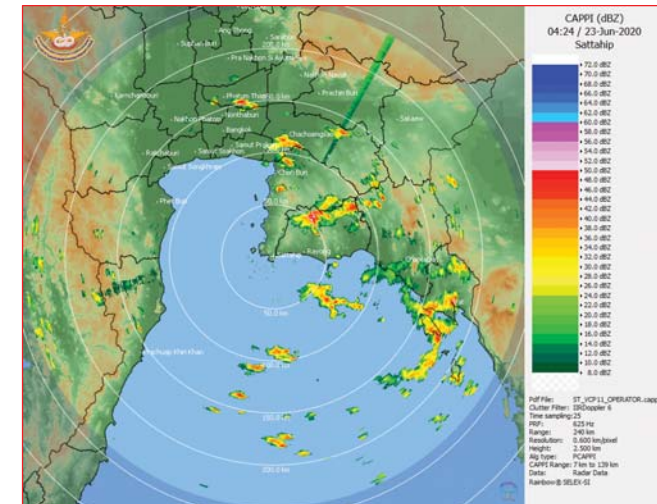
### 2) สถานการณ์ฝน

จากข้อมูลสถานการณ์ฝนในพื้นที่ลุ่มน้ำบางปะกง-ปราจีนบุรี ของวันที่ 23 มิถุนายน 2563 จากกรมอุตุนิยมวิทยา สถาบันสารสนเทศทรัพยากรน้ำ (องค์การมหาชน) กรมชลประทาน และกรมทรัพยากรน้ำพบว่า มีฝนตกเล็กน้อยถึงปานกลาง และมีฝนตกหนักในบางพื้นที่ บริเวณจังหวัดนครนายก ฉะเชิงเทรา ปราจีนบุรี สระแก้ว และชลบุรี โดยมีปริมาณฝน 0.7 – 51.0 มม.

ข้อมูลสถานการณ์ฝนในพื้นที่ลุ่มน้ำบางปะกง-ปราจีนบุรี ณ วันที่ 23 มิถุนายน 2563  
(ข้อมูลจากกรมอุตุนิยมวิทยา เวลา 07.00 น.)

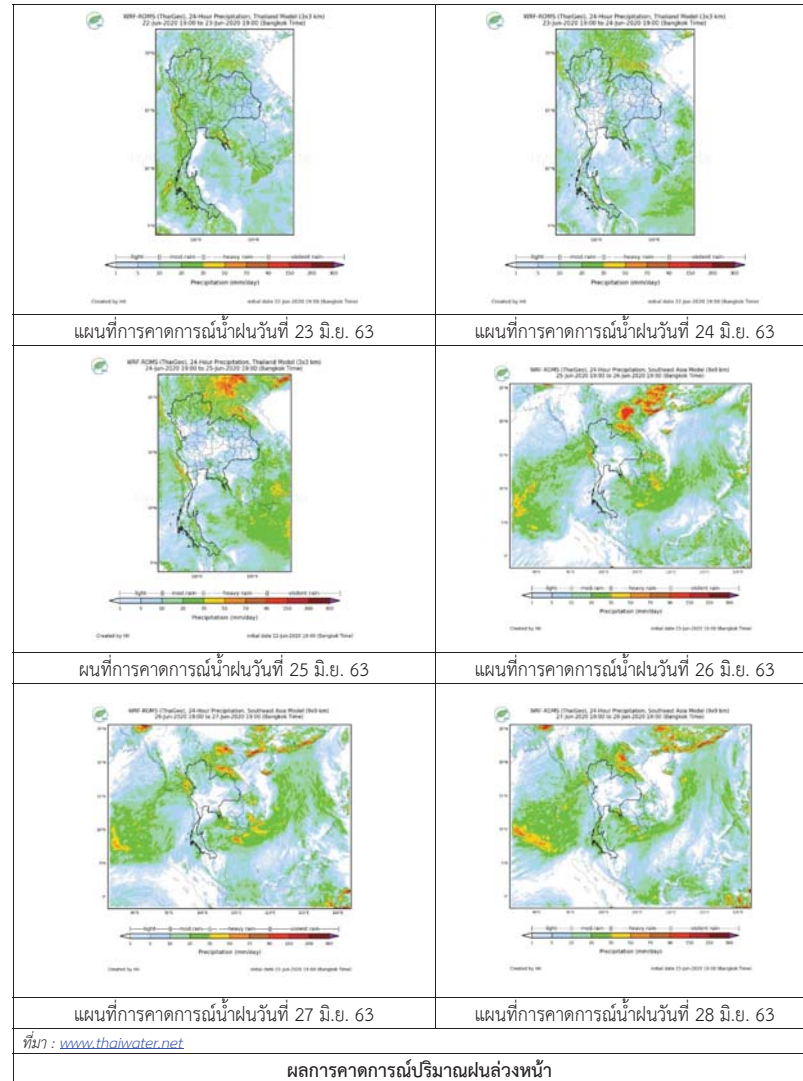
ลำดับ	พื้นที่	ปริมาณฝน (มม.)
1	อ.เมือง จ.นครนายก	7.4
2	อ.องครักษ์ จ.นครนายก	0.7
3	อ.สนามชัยเขต จ.ฉะเชิงเทรา	51.0
4	อ.บางคล้า จ.ฉะเชิงเทรา	8.0
5	อ.พนมสารคาม จ.ฉะเชิงเทรา	3.8
6	อ.ท่าตะเกียบ จ.ฉะเชิงเทรา	7.5
7	อ.เมือง จ.ปราจีนบุรี	0.5
8	อ.กบินทร์บุรี จ.ปราจีนบุรี	31.5
9	อ.วังน้ำเย็น จ.สระแก้ว	10.9
10	อ.คลองหาด จ.สระแก้ว	6.4
11	อ.วัฒนานคร จ.สระแก้ว	5.8
12	อ.เมือง จ.ชลบุรี	3.6

หมายเหตุ "ฝน" คือ ฝนวัดปริมาณไม่ได้ (ต่ำกว่า 0.1 มิลลิเมตร), "\*" คือ ไม่ได้รับข้อมูล



ภาพเรดาร์ตรวจอากาศ “สถานีสัตหีบ”  
ณ วันที่ 23 มิถุนายน 2563 เวลา 11.24 น.  
(ที่มา : กรมอุตุนิยมวิทยา)

สถานการณ์น้ำฝน



3) ข้อมูลปริมาณน้ำในลำน้ำ

สถานการณ์น้ำท่า (19 – 23 มิ.ย. 63 ที่มา : กรมชลประทาน เวลา 06.00 น.)

สถานี	อำเภอ	จังหวัด	ลุ่มน้ำ	ระดับ	สุกร์	เสาร์	อาทิตย์	จันทร์	อังคาร	แนวโน้ม (เพิ่ม/ลด)
				ความจุ ลำน้ำ (ลบ.ม./ จ.)						
Kgt.19A	เกาะจันทร์	ชลบุรี	บางปะกง	4.8	1.65	1.65	1.65	1.64	1.65	เพิ่มขึ้น
				*	1.70	1.70	1.60	1.60	1.70	
Kgt.30	เทศบาลเมือง	ฉะเชิงเทรา	บางปะกง	1.70	*	*	*	*	*	*
				น้ำหนุน	*	*	*	*	*	
Ny.1B	เมือง	นครนายก	บางปะกง	8.81	4.54	4.42	4.16	3.94	4.05	เพิ่มขึ้น
				206	15.20	12.40	7.20	3.40	5.00	
Ny.3	บ้านนา	นครนายก	บางปะกง	6.26	2.90	2.91	2.91	2.91	2.90	ลดลง
				67.20	*	*	*	*	*	
Ny.4	เมือง	ปราจีนบุรี	บางปะกง	3.34	1.05	0.80	0.65	0.75	0.87	ลดลง
				185	*	8.00	5.00	7.00	9.40	
Ny.7	เมือง	นครนายก	บางปะกง	6.56	4.63	4.54	4.31	4.01	4.01	ทรงตัว
				*	*	*	*	*	*	
Kgt.1	เมือง	ปราจีนบุรี	ปราจีนบุรี	4.13	0.12	0.29	0.35	0.31	0.37	เพิ่มขึ้น
				774.00	*	*	*	*	*	
Kgt.3	กบินทร์บุรี	ปราจีนบุรี	ปราจีนบุรี	10.20	0.32	0.82	0.67	0.42	0.27	ลดลง
				648.00	6.40	16.40	13.40	8.40	5.40	
Kgt.6	ศรีมหาโพธิ์	ปราจีนบุรี	ปราจีนบุรี	7.10	0.48	0.82	0.89	0.82	0.87	เพิ่มขึ้น
				-	*	*	*	*	*	
Kgt.9	เขาลงกรณ์	สระแก้ว	ปราจีนบุรี	10.00	3.73	3.71	3.71	3.70	3.71	เพิ่มขึ้น
				444.00	*	*	*	*	*	
Kgt.10	เมือง	สระแก้ว	ปราจีนบุรี	11.00	5.62	5.62	5.62	5.62	5.62	ทรงตัว
				300.00	*	*	*	*	*	
Kgt.13A	กบินทร์บุรี	ปราจีนบุรี	ปราจีนบุรี	16.17	6.60	6.62	6.63	6.63	6.61	ลดลง
				417.20	*	*	*	*	*	
Kgt.14	นาดี	ปราจีนบุรี	ปราจีนบุรี	7.06	1.13	1.13	1.02	0.98	1.38	เพิ่มขึ้น
				313.00	*	*	*	*	*	

หมายเหตุ\* ไม่ได้รับข้อมูล



ปริมาณน้ำในลำน้ำในพื้นที่ลุ่มน้ำบางปะกง-ปราจีนบุรี วันที่ 23 มิถุนายน 2563



สถานีเชิงสะพานฉะเชิงเทรา ต.หน้าเมือง อ.เมือง จ.ฉะเชิงเทรา  
(ลุ่มน้ำบางปะกง – แม่น้ำบางปะกง)

4) สรุป

- สถานการณ์น้ำในลุ่มน้ำบางปะกง อยู่ในภาวะนั้น้อย และระดับน้ำในลำน้ำส่วนใหญ่มีแนวโน้มเพิ่มขึ้น
- สถานการณ์น้ำในลุ่มน้ำปราจีนบุรี อยู่ในภาวะนั้น้อย และระดับน้ำในลำน้ำส่วนใหญ่มีแนวโน้มเพิ่มขึ้น

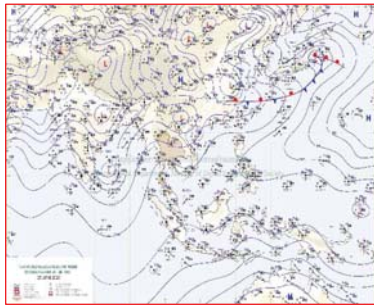
## รายงานสถานการณ์น้ำลุ่มน้ำทะเลสาบสงขลา วันที่ 23 มิถุนายน 2563

### 1) สภาพภูมิอากาศ

ลักษณะอากาศทั่วไป (ที่มา: กรมอุตุนิยมวิทยา)

พยากรณ์อากาศ 24 ชั่วโมงข้างหน้า ประเทศไทยยังมีฝนฟ้าคะนองในระยะนี้ และมีฝนตกหนักบางแห่งบริเวณกรุงเทพมหานครและปริมณฑล ภาคตะวันออก และภาคใต้ เนื่องจากมรสุมตะวันตกเฉียงใต้พัดปกคลุมทะเลอันดามันและประเทศไทย ประกอบกับลมตะวันออกเฉียงใต้พัดปกคลุมอ่าวไทยและภาคตะวันออก ขอให้ประชาชนบริเวณภาคตะวันออกและภาคใต้ ระวังอันตรายจากฝนตกหนักที่เกิดขึ้นในระยะนี้ไว้ด้วย

สภาพอากาศภาคใต้ฝั่งตะวันออก เมฆเป็นส่วนมาก กับมีฝนฟ้าคะนอง ร้อยละ 60 ของพื้นที่ และมีฝนตกหนักบางแห่ง บริเวณจังหวัดสุราษฎร์ธานี นครศรีธรรมราช พัทลุง สงขลา ปัตตานี ยะลา และนราธิวาส อุณหภูมิต่ำสุด 24-26 องศาเซลเซียส อุณหภูมิสูงสุด 32-36 องศาเซลเซียส ผลคาดการณ์ปริมาณน้ำฝนล่วงหน้า 1-7 วัน มีฝนฟ้าคะนองร้อยละ 40-60 ของพื้นที่ตลอดช่วง และฝนตกหนักบางแห่ง



แผนที่อากาศ วันที่ 23 มิ.ย. 2563 เวลา 07.00 น.



ภาพถ่ายจากดาวเทียม วันที่ 23 มิ.ย. 2563

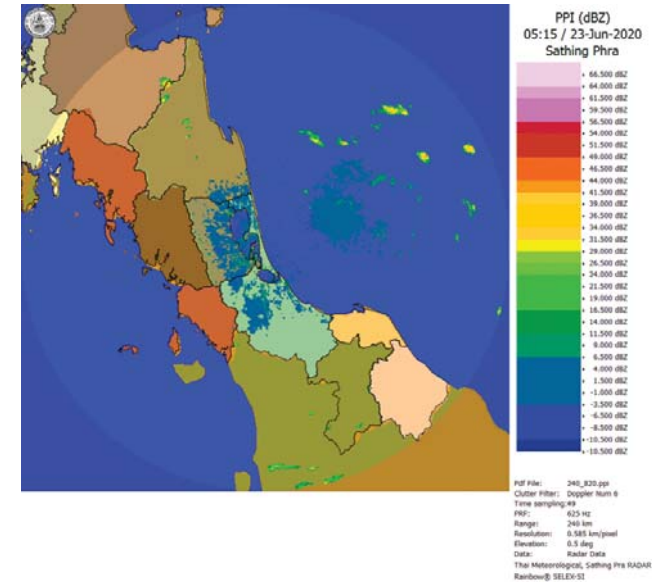
### 2) สถานการณ์ฝน

จากข้อมูลสถานการณ์ฝนในพื้นที่ลุ่มน้ำทะเลสาบสงขลาของวันที่ 23 มิถุนายน 2563 จากกรมทรัพยากรน้ำ กรมอุตุนิยมวิทยา กรมชลประทาน และสถาบันสารสนเทศทรัพยากรน้ำ (องค์การมหาชน) พบว่า มีฝนตกในพื้นที่ บริเวณอำเภอเขาชัยสน กงหรา ป่าบอน ป่าพะยอม และอำเภอเมือง จังหวัดพัทลุง บริเวณอำเภอระโนด หาดใหญ่ และอำเภอเมือง จังหวัดสงขลา ปริมาณฝน 1.2 – 41.4 มิลลิเมตร

ข้อมูลสถานการณ์ฝนในพื้นที่ลุ่มน้ำทะเลสาบสงขลา ณ วันที่ 23 มิถุนายน 2563 เวลา 07.00 น.

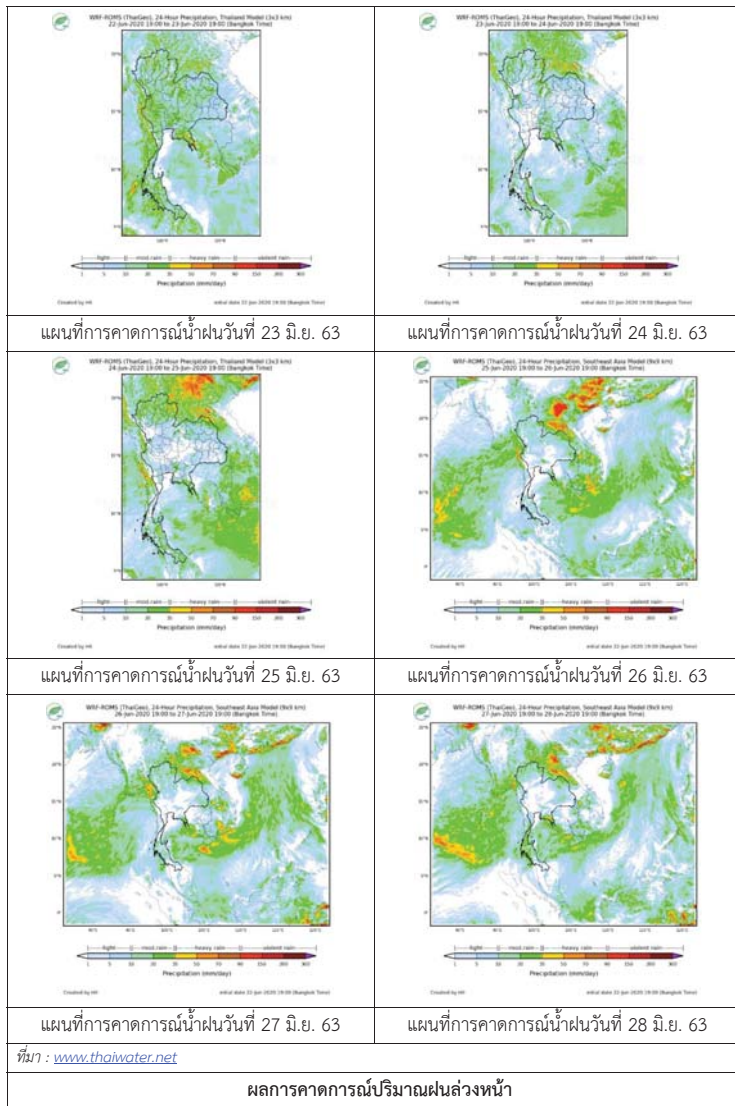
ลำดับ	สถานี	ปริมาณฝน (มม.)
1	อ.เขาชัยสน จ.พัทลุง	25.0
2	อ.กงหรา จ.พัทลุง	41.4
3	อ.ป่าบอน จ.พัทลุง	40.7
4	อ.ป่าพะยอม จ.พัทลุง	5.0
5	อ.เมือง จ.พัทลุง	14.0
6	ต.ท่าโพธิ์ อ.สะเดา จ.สงขลา	5.5
7	ต.คลองหอยโข่ง อ.หาดใหญ่ จ.สงขลา	2.6
8	คองหงษ์ สกข. ต.คองหงส์ อ.หาดใหญ่ จ.สงขลา	1.2
9	ต.บ่อยาง อ.เมือง จ.สงขลา	1.8

หมายเหตุ “ฝน” คือ ฝนวัดปริมาณไม่ได้ (ต่ำกว่า 0.1 มิลลิเมตร)



ภาพเรดาร์ตรวจอากาศ “สทิงพระ” ณ วันที่ 23 มิถุนายน 2563 (ที่มา : กรมอุตุนิยมวิทยา)

สถานการณ์น้ำฝน



3) ข้อมูลปริมาณน้ำในลำน้ำ

ลุ่มน้ำทะเลสาบสงขลา ปัจจุบันสถานการณ์น้ำในลำน้ำโดยทั่วไปอยู่ในภาวะปกติ ระดับน้ำในลำน้ำส่วนใหญ่มีแนวโน้มเพิ่มขึ้น และลดลงในบางพื้นที่

สถานการณ์น้ำท่า (19 – 23 มิ.ย. 2563 ที่มา : กรมชลประทาน)

สถานี	แม่น้ำ	อำเภอ	จังหวัด	ระดับน้ำ-ม.	ศุกร์	เสาร์	อาทิตย์	จันทร์	อังคาร
				ปริมาณน้ำ-ลบ.ม./จ. (ระดับเดือนกย)	19 มิ.ย.	20 มิ.ย.	21 มิ.ย.	22 มิ.ย.	23 มิ.ย.
X.170	คลองลำ	ศรีนครินทร์	พัทลุง	25.20	20.72	20.71	20.75	20.71	20.76
				580.00	3.00	2.75	3.75	2.75	4.00
X.265	คลองน้อย	เมือง	พัทลุง	8.00	6.45	6.45	6.63	6.89	6.53
				7.00	-	-	-	-	-
.1X.174	คลองหระ	หาดใหญ่	สงขลา	8.88	4.26	4.25	4.23	4.32	4.29
				388.00	1.30	1.25	1.15	1.60	1.45
X.173A	คลองอู่ตะเภา	สะเดา	สงขลา	15.90	11.10	10.93	10.52	10.34	10.51
				258.00	19.50	16.95	12.20	10.40	12.10
X.90	คลองอู่ตะเภา	คลองหอยโข่ง	สงขลา	8.00	2.57	2.59	2.46	2.47	2.36
				580.00	16.80	17.60	12.40	12.80	9.20
X.44	คลองอู่ตะเภา	หาดใหญ่	สงขลา	7.40	0.81	0.42	0.49	0.28	0.19
				582.00	28.35	16.60	18.70	13.00	10.75

ข้อมูลระดับน้ำจากระบบตรวจวัดสภาพทางไกลอัตโนมัติลุ่มน้ำทะเลสาบสงขลา กรมทรัพยากรน้ำ ประจำวันที่ 23 มิถุนายน 2563

ข้อมูลระดับน้ำ (21 – 23 มิ.ย. 2563 ที่มา : กรมทรัพยากรน้ำ)

สถานี	ตำบล	อำเภอ	จังหวัด	ระดับตลิ่ง (ต่ำสุด)	อาทิตย์	จันทร์	อังคาร
					21 มิ.ย.	22 มิ.ย.	23 มิ.ย.
คลองอู่ตะเภาตอนบน	พังงา	สะเดา	สงขลา	19.87	12.10	12.03	12.09
คลองอู่ตะเภาตอนล่าง	หาดใหญ่	หาดใหญ่	สงขลา	8.93	0.30	0.30	0.10
คลองตะโหมด(ท่าเขียด)	แม่ขีร์	ตะโหมด	พัทลุง	27.94	21.94	21.94	21.95
ลำปำ	ลำปำ	เมือง	พัทลุง	1.15	-0.77	-0.74	-0.73

ปริมาณน้ำในลำน้ำของคลองต่างๆ ในพื้นที่ลุ่มน้ำทะเลสาบสงขลา วันที่ 23 มิถุนายน 2563

สถานีคลองอยู่ตะเภาตอนล่าง - ต.หาดใหญ่ อ.หาดใหญ่ จ.สงขลา  
(ลุ่มน้ำทะเลสาบสงขลา)



สถานีคลองตะโหมด (ท่าเขียด) - อ.ตะโหมด จ.สงขลา  
(ลุ่มน้ำทะเลสาบสงขลา)



4) สรุป

สถานการณ์น้ำในลุ่มน้ำทะเลสาบสงขลาประจำวันที่ 23 มิถุนายน 2563 ปัจจุบันสถานการณ์น้ำในลำน้ำโดยทั่วไปอยู่ในภาวะปกติ ระดับน้ำในลำน้ำส่วนใหญ่มีแนวโน้มเพิ่มขึ้น และลดลงในบางพื้นที่