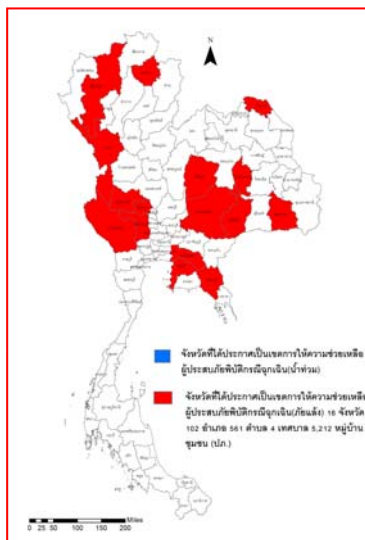




รายงานสถานการณ์น้ำ ศูนย์ป้องกันวิกฤติน้ำ กรมทรัพยากรน้ำ วันที่ ๒๔ มิถุนายน ๒๕๖๓

สภาวะอากาศ ประเทศไทยบริเวณภาคตะวันออก และภาคใต้ มีฝนตกหนักบางแห่ง เนื่องจากมรสุมตะวันตกเฉียงใต้ที่พัดปกคลุมทะเลอันดามันและประเทศไทยมีกำลังอ่อน ในขณะที่ลมตะวันออกเฉียงใต้พัดปกคลุมอ่าวไทย ภาคตะวันออก และภาคใต้ ขอให้ประชาชนบริเวณภาคตะวันออกและภาคใต้ ระวังระดับน้ำขึ้นสูงจากฝนตกหนักที่เกิดขึ้นในระยะนี้ไว้ด้วย

ฝุ่นละอองในระยะนี้ เนื่องจากขณะนี้ประเทศไทยอยู่ในช่วงฤดูฝน ดังนั้นการเกิดหรือการสะสมของฝุ่นละออง/หมอกควัน ไม่มีหรือมีน้อยในช่วงฤดูฝน



สถานการณ์น้ำ

กรมอุตุนิยมวิทยา เผยทั่วไทยยังมีฝนฟ้าคะนอง กทม.บริเวณชลฝนตกหนัก
สุโขทัย แก้ปัญหาก็แล้งด้วยเสียดินน้ำ

(หมายเหตุ ข้อมูลข่าวจาก เดลินิวส์/ไอ เอ็น เอ็น)

สถานการณ์น้ำต่างประเทศ

ระดับน้ำในแม่น้ำโขง : MRC: Mekong River Commission ณ วันที่ ๒๓ มิถุนายน ๒๕๖๓

สถานี	ระดับตลิ่ง (ม.)	ระดับน้ำ ๒๒ มิ.ย. ๖๓	ระดับน้ำ ๒๓ มิ.ย. ๖๓	+สูงกว่าตลิ่ง -ต่ำกว่าตลิ่ง(ม.)	แนวโน้ม
อ.เชียงแสน จ.เชียงราย	๑๒.๘๐	๒.๘๕	๒.๗๔	-๑๐.๐๖	ลดลง
อ.เชียงคาน จ.เลย	๑๖.๐๐	๖.๓๘	๖.๑๐	-๙.๙๐	ลดลง
อ.เมือง จ.หนองคาย	๑๒.๒๐	๓.๒๔	๓.๓๘	-๘.๘๒	เพิ่มขึ้น
อ.เมือง จ.นครพนม	๑๒.๐๐	๓.๔๕	๓.๒๕	-๘.๗๕	ลดลง
อ.เมือง จ.มุกดาหาร	๑๒.๕๐	๓.๗๐	๓.๕๒	-๘.๙๘	ลดลง
อ.โขงเจียม จ.อุบลราชธานี	๑๔.๕๐	๔.๐๔	๔.๐๓	-๑๐.๔๗	ลดลง

หมายเหตุ : ระดับ (รสม.) ข้อมูลจาก <http://www.dwr.go.th>

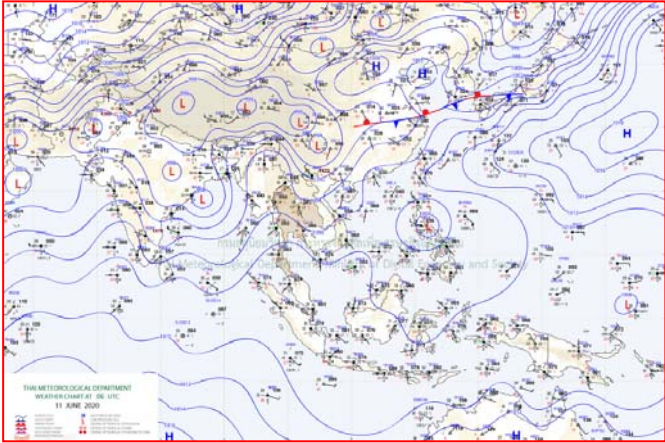
ระดับน้ำ-ลุ่มน้ำเสลาปสงขลา ลุ่มน้ำทะเลสาบสงขลา ปัจจุบันสถานการณ์น้ำในลำน้ำโดยทั่วไปอยู่ในภาวะน้ำน้อย (ระดับน้ำต่ำกว่าระดับตลิ่งต่ำสุด) สถานการณ์น้ำในลำน้ำมีแนวโน้มลดลง/ทรงตัว และเพิ่มขึ้นบางพื้นที่ (ข้อมูล วันที่ ๒๓ มิ.ย. ๒๕๖๓ ที่มากรมชลประทาน) สถานีคลองลำ อ.ศรีนครินทร์ จ.พัทลุง สถานีคลองนุ้ย อ.เมือง จ.พัทลุง สถานีคลองหระ อ.หาดใหญ่ จ.สงขลา สถานีคลองอู่ตะเภา อ.สะเดา จ.สงขลา สถานีคลองอู่ตะเภา อ.คลองหอยโข่ง จ.สงขลา สถานีคลองอู่ตะเภา อ.หาดใหญ่ จ.สงขลา วัดปริมาณน้ำได้ ๒๐.๗๖ ๖.๕๓ ๔.๒๙ ๑๐.๕๑ ๒.๓๖ ๐.๑๙ เมตร



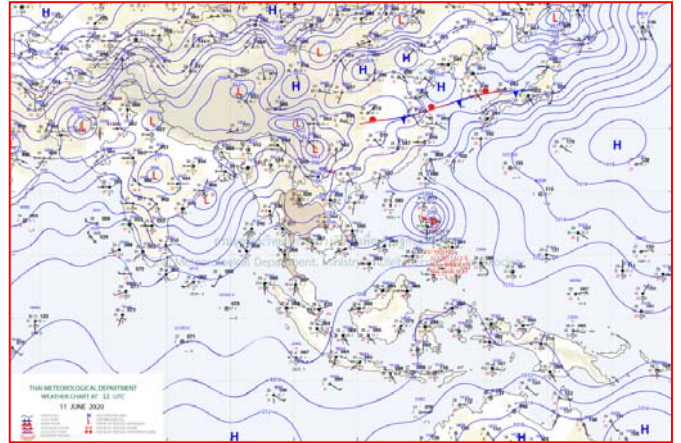
สถานีตรวจวัดระดับน้ำ (CCTV) ณ วันที่ ๒๒ มิถุนายน ๒๕๖๓ การตรวจวัดระดับน้ำจากกล้อง (CCTV) ระดับน้ำส่วนใหญ่ อยู่ในเกณฑ์ปกติ

ลำดับที่	จังหวัด	สถานที่ตั้งกล้อง	แม่น้ำ/คูน้ำ	วิกฤติน้ำแล้ง	วิกฤติน้ำท่วม	ระดับน้ำ (ม.รทก.)			สถานการณ์	หมายเหตุ
						พ.ศ.2562				
						ระดับน้อยกว่า	ระดับมากกว่า	พ.ศ.2562		
						12 มี.ย. 63	14 มี.ย. 63	22 มี.ย. 63		
1	จ.แพร่	สะพานมหาโพธิ์ อ.เมือง	ยม	143.18	152.33	143.90	143.80	143.80	น้ำปกติ	↔
2	จ.สุโขทัย	สะพานศรีสังขนาลัย อ.เมือง	ยม	60.14	71.78	N/A	N/A	N/A	น้ำปกติ	↔
3	จ.สุโขทัย	สะพานพระเมรุมาศ อ.เมือง	ยม	42.48	48.59	N/A	N/A	N/A	น้ำปกติ	↔
4	จ.พิษณุโลก	สะพานบางระกำ อ.บางระกำ	ยม	31.73	37.23	N/A	N/A	N/A	น้ำปกติ	↔
5	จ.พิจิตร	สะพานโพทะเล อ.โพทะเล	ยม	22.58	30.63	N/A	N/A	N/A	น้ำปกติ	↔
6	จ.พิษณุโลก	ไนท์บาซาร์ อ.เมือง	น่าน	37.33	45.04	N/A	N/A	N/A	น้ำปกติ	↔
7	จ.นครสวรรค์	วัดเกษไชโยเหนือ อ.ชุมแสง	น่าน	18.73	25.60	N/A	N/A	N/A	น้ำปกติ	↔
8	จ.นครสวรรค์	บ้านทับกลุข อ.ชุมแสง (ทับกลุขใต้)	น่าน	-	26.16	N/A	N/A	N/A	น้ำปกติ	↔
9	จ.อุตรดิตถ์	สะพานท่าเสา อ.เมือง	น่าน	49.22	56.91	54.30	54.60	54.30	น้ำปกติ	↔
10	จ.น่าน	สะพานนครนันทพัฒนา อ.เมือง	น่าน	192.17	197.73	N/A	N/A	192.30	น้ำปกติ	↔
11	จ.พิจิตร	สะพานเมืองใหม่พิจิตร อ.พิจิตร อ.บางมูลนาก	น่าน	18.19	27.23	20.55	20.55	21.10	น้ำปกติ	↔
12	จ.พิษณุโลก	สะพานสุพรรณภูมิโยธา อ.เมือง	น่าน	33.98	44.52	35.50	35.50	35.50	น้ำปกติ	↔
13	จ.อุตรธานี	สถานีวิทยุหลวง อ.เมือง	โขง	-	-	N/A	N/A	N/A	น้ำปกติ	↔
14	จ.เลย	สถานีแม่น้ำเลย อ.เมือง	โขง	-	-	N/A	N/A	N/A	น้ำปกติ	↔
15	จ.ชัยราช	สถานีหัวฝาย อ.แม่ฝาย	แม่สาย/โขง	395.79	396.50	N/A	N/A	N/A	น้ำปกติ	↔
16	จ.หนองคาย	สองส่วนอุทกหนองคาย อ.เมือง	โขง	157.85	166.70	N/A	N/A	N/A	น้ำปกติ	↔
17	จ.หนองคาย	วัดทุ่งธาตุ อ.โพนพิสัย	ห้วยหลวง/โขงอีสาน	150.50	159.43	N/A	N/A	N/A	น้ำปกติ	↔
18	จ.นครพนม	บ้านศาลปากน้ำ อ.ท่าอุเทน	น้ำสงคราม/โขงอีสาน	133.42	141.02	N/A	N/A	N/A	น้ำปกติ	↔
19	จ.นครราชสีมา	ร.ร.เทศบาล 4 อ.เมือง	ลำตะคอง/มูล	174.60	178.00	176.60	176.59	176.59	น้ำปกติ	↔
20	จ.บุรีรัมย์	สตึก อ.สตึก	มูล	123.13	128.76	124.20	124.30	N/A	น้ำปกติ	↔
21	จ.สิงห์บุรี	เชิงสะพานสิงห์บุรี อ.เมือง	เจ้าพระยา	3.45	11.50	N/A	N/A	N/A	น้ำน้อย	↔
22	จ.อ่างทอง	บ้านขามฉิม อ.โพธิ์ทอง	เจ้าพระยา	-	9.11	N/A	N/A	N/A	น้ำปกติ	↔
23	จ.อ่างทอง	ศาลากลางอ่างทอง อ.เมือง	เจ้าพระยา	-	8.46	N/A	N/A	N/A	น้ำปกติ	↔
24	จ.พระนครศรีอยุธยา	บ้านบือม อ.พระนครศรีอยุธยา	เจ้าพระยา	-	-	7.60	7.45	7.70	น้ำปกติ	↔
25	จ.พระนครศรีอยุธยา	อ.เสนา	น้อย/เจ้าพระยา	2.00	5.00	N/A	N/A	N/A	น้ำปกติ	↔
26	จ.อุทัยธานี	อุทัยใหม่ อ.เมือง	สะแกกรัง	-	-	N/A	N/A	N/A	น้ำปกติ	↔
27	จ.พระนครศรีอยุธยา	สะพานปรีดิย์ อ.พระนครศรีอยุธยา	เจ้าพระยา	-	-	-0.15	-0.15	-0.15	น้ำปกติ	↔
28	จ.ชัยนาท	บึงพระเทพ (วัดทรงสาวก) อ.วัดสิงห์	ท่าจีน	-	-	N/A	N/A	N/A	น้ำปกติ	↔
29	จ.สมุทรปราการ	สะพานข้ามแม่น้ำท่าจีน 3 อ.เมือง	ท่าจีน	-5.11	0.57	N/A/2	N/A/2	N/A/2	น้ำปกติ	↔
30	จ.นครปฐม	สะพานบุญรัตนประชานูริณ อ.สามพราน	ท่าจีน	-5.59	-0.30	0.28	-0.12	-0.12	น้ำปกติ	↔
31	จ.นครปฐม	สะพานสองพี่น้อง อ.นครไชยศรี	ท่าจีน	-3.16	2.21	0.51	0.51	0.51	น้ำปกติ	↔
32	จ.สุพรรณบุรี	สะพานวัดพระอุป อ.เมือง	ท่าจีน	-1.26	2.75	0.6	0.60	0.60	น้ำน้อย	↔
33	จ.สุพรรณบุรี	สะพานข้ามแม่น้ำท่าจีน ทางยกระดับ อ.เมือง	ท่าจีน	1.55	5.18	N/A	N/A	N/A	น้ำปกติ	↔
34	จ.ชัยนาท	สะพานสามง่าม-ท่าโบสถ์ อ.หันคา	ท่าจีน	10.69	12.83	11.22	11.22	11.22	น้ำปกติ	↔
35	จ.ฉะเชิงเทรา	เชิงสะพานสองแฉ่งฉะเชิงเทรา อ.เมือง	บางปะกง	-0.01	1.90	N/A	N/A	N/A	น้ำปกติ	↔
36	จ.สิงห์บุรี	ตรงข้ามวัดจันทาราม อ.เมือง	จันทบุรี/ชายฝั่งทะเลตะวันออก	0.20	3.73	N/A	N/A	N/A	น้ำปกติ	↔
37	จ.เพชรบุรี	เทศบาลเมืองเพชรบุรี อ.เมือง	เพชรบุรี	-	3.18	-1.00	-1.00	-1.20	น้ำปกติ	↔
38	จ.ประจวบคีรีขันธ์	ร.ร.อนุบาลบางสะพาน อ.บางสะพาน	คลองบางสะพาน/ชายฝั่งทะเลตะวันตก	-	3.30	0.10	0.20	0.30	น้ำปกติ	↔
39	จ.สงขลา	สถานีคลองคูมาตองกลาง อ.หาดใหญ่	ทะเลสาบสงขลา	-	-	N/A	N/A	N/A	น้ำน้อย	↔
40	จ.พัทลุง	สถานีคลองตะโหมด อ.ตะโหมด	ทะเลสาบสงขลา	-	-	N/A	N/A	N/A	น้ำปกติ	↔
41	จ.พัทลุง	สถานีลำปำ อ.เมือง	ทะเลสาบสงขลา	-	-	2.40	2.45	2.85	น้ำปกติ	↔
42	จ.ชัยราช	อุทกวิทยาชัยแดน อ.เมืองแสน	-	-	-	4.40	4.40	N/A	น้ำปกติ	↔
43	จ.เลย	สถานีวัดแม่น้ำโขง (MRC) เชียงคาน อ.เชียงคาน	โขง	-	-	N/A	N/A	N/A	น้ำปกติ	↔
44	จ.อุบลราชธานี	สถานีวัดแม่น้ำโขง (MRC) โขงสิม อ.โขงสิม	-	-	-	36.77	36.77	36.77	น้ำปกติ	↔
45	จ.นครสวรรค์	บ้านบางแก้ว อ.บรรพตพิสัย	ปิง-วัง-สะแกกรัง-ป่าสัก	-	-	N/A	N/A	N/A	น้ำปกติ	↔
46	จ.ตาก	บ้านปากหรือห้วยจี่ อ.บ้านตาก	ปิง-วัง-สะแกกรัง-ป่าสัก	-	-	N/A	N/A	N/A	น้ำปกติ	↔
47	จ.เพชรบูรณ์	บ้านจางวาง อ.หล่มสัก	ปิง-วัง-สะแกกรัง-ป่าสัก	-	-	108.80	108.80	108.80	น้ำปกติ	↔
48	จ.เพชรบูรณ์	แม่น้ำป่าสักที่ อ.เมือง	ปิง-วัง-สะแกกรัง-ป่าสัก	-	-	5.00	5.00	6.50	น้ำปกติ	↔
49	จ.สระบุรี	แม่น้ำป่าสักที่ อ.แก่งคอย	ปิง-วัง-สะแกกรัง-ป่าสัก	-	-	6.88	6.88	6.78	น้ำปกติ	↔

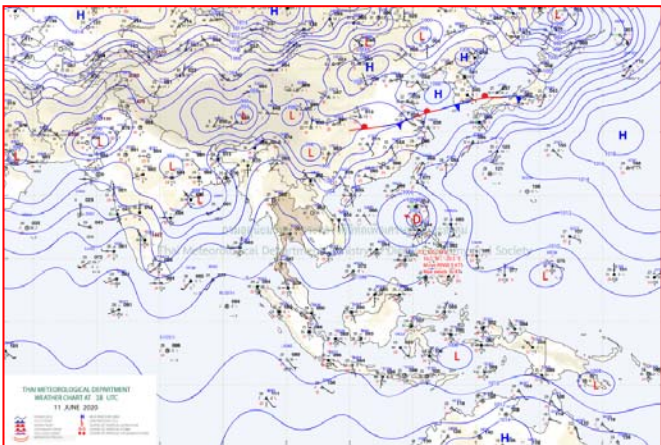
แผนที่อากาศ



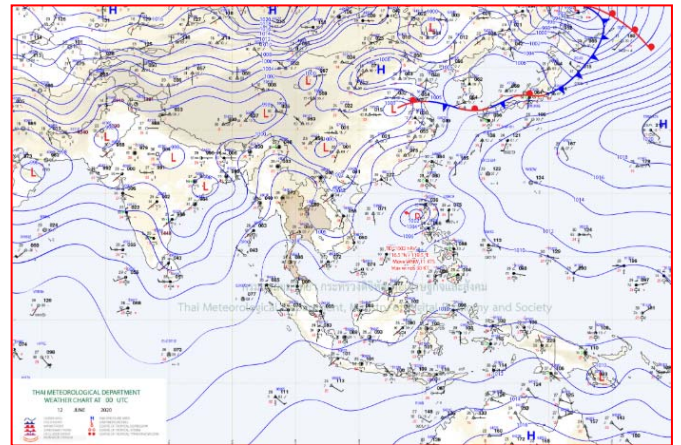
๒๒ มิ.ย. ๖๓ เวลา ๐๓:๐๐ น. ๑



๒๒ มิ.ย. ๖๓ เวลา ๑๘:๐๐ น. ๒



๒๓ มิ.ย. ๖๓ เวลา ๐๑:๐๐ น. ๓

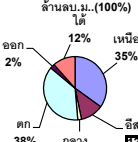


๒๓ มิ.ย. ๖๓ เวลา ๐๗:๐๐ น. ๔

ปริมาณน้ำฝนสูงสุด (มม.)

จังหวัด	๑๘ มิ.ย. ๖๓	๑๙ มิ.ย. ๖๓	๒๐ มิ.ย. ๖๓	๒๑ มิ.ย. ๖๓	๒๒ มิ.ย. ๖๓	รวม
สุราษฎร์ธานี	๑๐๕.๐	๕๐.๐	๘๒.๐	๕๕.๑	๙๐.๐	๓๔๑.๑
นราธิวาส	๑๒.๒	๒๘.๔	๙๐.๘	๓๘.๐	๔๒.๕	๒๕๑.๙
กรุงเทพฯ	๗๙.๕	๗.๕	-	๘๕.๕	๕๐.๖	๒๑๒.๕
นครศรีธรรมราช	๕๔.๗	๑๐.๕	๔๒.๒	๔๐.๓	๔๕.๓	๑๘๓.๙
ระนอง	๕.๒	๓๐.๙	๕๑.๕	๑๓.๔	๖๗.๔	๙๗.๘
หนองคาย	๓.๕	๐.๔	-	-	๖.๐	๑๐.๓
ปัตตานี	๙.๒	๓๖.๒	๕๘.๘	๓๑.๖	๔๗.๐	๑๘๒.๘
ปราจีนบุรี	๙๙.๘	๒๑.๒	๓.๔	-	๓๑.๕	๑๕๖.๐
เลย	๔๐.๐	๑๐.๖	๑๘.๒	๗.๒	๑๒.๖	๑๐๘.๖
นครราชสีมา	๑๐.๖	๗.๖	๑๕.๒	๔๑.๓	๔๕.๐	๑๒๐.๙
บึงกาฬ	๐.๓	๔.๒	๓.๓	-	-	๗.๘
ฉะเชิงเทรา	๗๕.๐	๕.๗	-	๐.๘	๕๑.๐	๑๓๒.๕
กำแพงเพชร	๙.๐	๑.๐	-	๔๙.๖	-	๖๐.๖
อุดรธานี	๒๐.๐	๒๐.๐	-	๕.๖	๓๓.๒	๘๘.๘
พัทลุง	-	๑๓.๔	๔๘.๐	๔๗.๐	๔๑.๔	๑๕๐.๘
ภูเก็ต	๒๕.๐	๐.๒	๑.๔	๒๐.๖	๒๙.๗	๗๖.๙
พิษณุโลก	๒๒.๐	๘.๗	๓๕.๗	๓.๖	-	๗๐.๐
ตรัง	๕๕.๘	๐.๑	๒๖.๙	๔๕.๙	๑๕.๘	๑๔๖.๕
กาญจนบุรี	๑๑.๒	๔.๒	๑.๒	๔๖.๕	๖๘.๒	๑๓๑.๓
ลำพูน	๑๕.๐	๓๐.๗	๒๓.๘	-	๓.๒	๗๒.๗
ระยอง	๕.๔	๑๑.๘	๐.๘	๓๓.๒	๓๓.๙	๘๕.๑
ลพบุรี	-	๒๑.๙	-	๓.๑	๔๐.๐	๖๕.๐
จันทบุรี	๑๗.๕	๕.๐	๔๘.๕	๗.๗	๑๗.๘	๑๐๖.๕
นครสวรรค์	๔.๘	๒๙.๒	๖.๕	๓๗.๐	๕.๕	๘๓.๐
ชัยภูมิ	๒๐.๐	๑.๐	-	๖.๓	๓๗.๖	๖๕.๙
เชียงใหม่	๔๗.๕	๖.๐	-	-	-	๕๓.๕
เชียงใหม่	๒๐.๐	๑๕.๐	๕๐.๒	๑๒.๕	-	๙๗.๗
น่าน	๓๓.๐	๓๘.๖	๙.๘	๗.๒	๔.๕	๙๒.๑
ปทุมธานี	๕๑.๐	-	-	๙.๑	-	๖๐.๑
พิจิตร	๒๗.๕	๔.๘	๑๒.๐	-	-	๔๔.๓

ปริมาณน้ำรวมประเทศ 70,921 ล้าน ลบ.ม. (100%)



1400

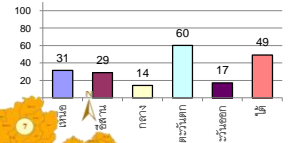
รายงานสรุปสภาพน้ำในอ่างเก็บน้ำขนาดใหญ่และขนาดกลาง

รายงานสถานการณ์ ณ วันที่ 23 มิถุนายน 2563

ปริมาณน้ำในอ่างที่ใช้การได้ในลำดับที่ + มากกว่า / - น้อยกว่า สัปดาห์ก่อน 94.00 ล้าน ลบ.ม.

สรุปสถานการณ์ปริมาณน้ำในอ่างเก็บน้ำที่ใช้ในทุกกิจกรรมทั่วประเทศ มากกว่าปริมาณน้ำที่ไหลเข้าอ่าง เมื่อเทียบกับสัปดาห์ที่ผ่านมา ควรใช้น้ำอย่างระมัดระวัง

% ปริมาณน้ำรวมแต่ละภาคปัจจุบัน



สรุปสถานการณ์ปริมาณน้ำในอ่างน้ำ

คงที่	12	อ่าง
ลดลง	15	อ่าง
เพิ่มขึ้น	11	อ่าง

เปรียบเทียบปริมาณน้ำรวมประเทศไทย ปัจจุบัน ในปี 63 และ 62

วันที่ 23 มิถุนายน 2563 เท่ากับ

30,762 ล้าน ลบ.ม. หรือ เท่ากับ

43%

วันที่ 23 มิถุนายน 2562 เท่ากับ

36,222 ล้าน ลบ.ม. หรือ เท่ากับ

51%

ภาค	สถานการณ์ปริมาณน้ำในอ่าง				ปริมาณน้ำเปลี่ยนแปลง (ล้าน ม.³)	สถานะ
	ลดลง (อ่าง)	คงที่ (อ่าง)	เพิ่มขึ้น (อ่าง)	รวม (อ่าง)		
ภาคเหนือ	2	4	1	7	-11.00	ปริมาณน้ำในอ่างเก็บน้ำลดลง
ภาคตะวันออกเฉียงเหนือ	5	5	2	12	-7.00	ปริมาณน้ำในอ่างเก็บน้ำลดลง
ภาคกลาง	1	2	-	3	-1.00	ปริมาณน้ำในอ่างเก็บน้ำลดลง
ภาคตะวันตก	1	-	-	2	-75.00	ปริมาณน้ำในอ่างเก็บน้ำลดลง
ภาคตะวันออก	2	1	8	10	24.00	ปริมาณน้ำในอ่างเก็บน้ำเพิ่มขึ้น
ภาคใต้	4	-	-	4	-24.00	ปริมาณน้ำในอ่างเก็บน้ำลดลง
รวมทั้งประเทศ	15	12	11	38	-94.00	ปริมาณน้ำในอ่างเก็บน้ำลดลง

ภาค	อ่างเก็บน้ำ	ความจุที่ (ล้าน ม.³)	ปริมาณน้ำที่ใช้งานได้ (ล้าน ม.³)	ใช้การได้จริง (ล้าน ม.³)	ปริมาณน้ำรวม วันที่ 23 มิถุนายน 2562		ปัจจุบัน วันที่ 23 มิถุนายน 2563		สัปดาห์ก่อน วันที่ 17 มิถุนายน 2563		ปริมาณน้ำ + เพิ่มขึ้น - ลดลง (ล้าน ม.³)	สถานการณ์ในอ่าง		
					ปริมาณรวม	%	ปริมาณรวม	%	ปริมาณรวม	%				
ภาคเหนือ (7)														
1	ภูมิพล (2)	13,462	3,800	9,662	5,361	40%	4,022	30%	222	2%	4,056	30%	-34.00	ลดลง
2	สิริกิติ์ (2)	9,510	2,850	6,660	3,796	40%	3,358	35%	508	8%	3,336	35%	22.00	เพิ่มขึ้น
3	แม่จัน	265	12	253	95	36%	48	18%	36	14%	48	18%	-	คงที่
4	เขื่อนลพบุรี	263	14	249	60	23%	64	24%	50	20%	64	24%	-	คงที่
5	กัวลัม	106	3	103	59	56%	50	47%	47	46%	50	47%	-	คงที่
6	กัวลอมมา	170	6	164	70	41%	44	26%	38	23%	44	26%	-	คงที่
7	แควน้อย	939	43	896	171	18%	193	21%	150	17%	200	21%	-7.00	ลดลง
	แม่หมอก	110	16	94	38	35%	24	22%	8	9%	24	22%	-	คงที่
รวมภาคเหนือ 34.85%		24,825	6,744	18,081	9,649	39%	7,803	31%	1,059	6%	7,822	32%	-11.00	ลดลง
ภาคตะวันออกเฉียงเหนือ (12)														
8	ห้วยหลวง	136	7	129	33	24%	26	19%	19	15%	27	20%	-1.00	ลดลง
9	น้ำจูน	520	45	475	253	49%	192	37%	147	31%	193	37%	-1.00	ลดลง
10	น้ำพอง (2)	165	8	157	48	29%	35	21%	27	17%	37	22%	-2.00	ลดลง
11	จุฬารัตน์ (2)	164	37	127	73	45%	44	27%	7	6%	44	27%	-	คงที่
12	ลพบุรี (2)	2,431	581	1,850	602	25%	318	13%	-	0%	321	13%	-	คงที่
13	ลำปาว	1,980	100	1,880	596	30%	641	32%	541	29%	649	33%	-8.00	ลดลง
14	ลำตะคอง	314	22	292	166	53%	89	28%	67	23%	89	28%	-	คงที่
15	ลำพระเพลิง	155	1	154	22	14%	16	10%	15	10%	14	9%	2.00	เพิ่มขึ้น
16	มูลขาม	141	7	134	42	30%	24	17%	17	13%	24	17%	-	คงที่
17	ลำพระ	275	7	268	93	34%	37	13%	30	11%	38	14%	-1.00	ลดลง
18	ลำน้ำจันท	121	3	118	34	28%	18	15%	15	13%	18	15%	-	คงที่
19	สิรินธร (2)	1,966	831	1,135	860	44%	999	51%	168	15%	995	51%	4.00	เพิ่มขึ้น
รวมภาคตะวันออกเฉียงเหนือ 11.80%		8,369	1,649	6,720	2,822	34%	2,439	29%	1,053	16%	2,449	29%	-7.00	ลดลง
ภาคกลาง (3)														
20	ป่าสักชลสิทธิ์	960	3	957	80	8%	109	11%	106	11%	110	11%	-1.00	ลดลง
21	ห้วยเสลา	160	17	143	39	24%	32	20%	15	10%	32	20%	-	คงที่
22	กระเสียว	240	40	200	69	29%	52	22%	12	6%	52	22%	-	คงที่
รวมภาคกลาง 1.92%		1,360	60	1,300	187	14%	193	14%	133	10%	194	14%	-1.00	ลดลง
ภาคตะวันตก (2)														
23	ศรีนครินทร์ (2)	17,745	10,265	7,480	13,670	77%	12,120	68%	1,855	25%	12,166	69%	-46.00	ลดลง
24	วชิราลงกรณ (2)	8,860	3,012	5,848	4,392	50%	3,894	44%	882	15%	3,923	44%	-29.00	ลดลง
รวมภาคตะวันตก 37.51%		26,605	13,277	13,328	18,062	68%	16,014	60%	2,737	21%	16,089	60%	-75.00	ลดลง
ภาคตะวันออก (6+4)														
25	ขุนเขา	224	5.00	219	27	12%	33	15%	28	13%	27	12%	6.00	เพิ่มขึ้น
26	คลองสิชล	420	30.00	390	57	14%	45	11%	15	4%	46	11%	-1.00	ลดลง
27	บางพระ (3)	117	12.00	105	42	36%	18	15%	6	6%	17	15%	1.00	เพิ่มขึ้น
28	หนองปลาไหล (3)	164	13.75	150	92	56%	54	33%	40	27%	48	29%	6.00	เพิ่มขึ้น
29	ประแสร์ (3)	295	20.00	275	122	41%	28	9%	8	3%	25	8%	3.00	เพิ่มขึ้น
30	แม่ประจัน (3)	17	0.72	16	10	58%	0.3	2%	-	0%	0.2	1%	-	คงที่
31	หนองค้อ (3)	21	1.00	20	6	28%	7	34%	6	31%	7	32%	0.44	เพิ่มขึ้น
32	คลองกรม (3)	79	3.00	76	27	35%	21	26%	18	23%	18	23%	2.21	เพิ่มขึ้น
33	คลองใหญ่ (3)	45	3.00	42	30	67%	14	32%	11	27%	11	24%	3.36	เพิ่มขึ้น
34	นฤมิตรหรือจินดา	295	19.00	276	59	20%	71	24%	52	19%	68	23%	3.00	เพิ่มขึ้น
รวมภาคตะวันออก 2.37%		1,678	107	1,570	473	28%	291	17%	185	12%	267	16%	24.00	เพิ่มขึ้น
ภาคใต้ (4)														
35	แก่งกระจาน	710	65	645	291	41%	197	28%	132	20%	200	28%	-3.00	ลดลง
36	ปราณบุรี	391	18	373	173	44%	103	26%	85	23%	104	27%	-1.00	ลดลง
37	รัชชประภา (2)	5,639	1,352	4,287	3,616	64%	2,759	49%	1,407	33%	2,770	49%	-11.00	ลดลง
38	บางยาง (2)	1,454	276	1,178	949	65%	962	66%	686	58%	971	67%	-9.00	ลดลง
รวมภาคใต้ 11.55%		8,194	1,711	6,483	5,029	61%	4,021	49%	2,310	36%	4,045	49%	-24.00	ลดลง
รวมทั้งประเทศ 100% (38)		71,031	23,548	47,482	36,222	51%	30,762	43%	7,477	16%	30,866	43%	-94.00	ลดลง

หมายเหตุ : ตารางสรุปสภาพน้ำในอ่างเก็บน้ำขนาดใหญ่ทั่วประเทศ และตารางสรุปสภาพน้ำในอ่างเก็บน้ำภาคตะวันออกเฉียงเหนือ กรมชลประทาน

หมายเหตุ :

- อ่างเก็บน้ำขนาดใหญ่ หมายถึง อ่างเก็บน้ำที่มีความจุตั้งแต่ 100 ล้าน ลบ.ม. ขึ้นไป
- เป็นอ่างเก็บน้ำอยู่ในความรับผิดชอบของกรมชลประทานทั่วประเทศ (10) นอกนั้นอยู่ในความรับผิดชอบของกรมชลประทาน (28)
- เป็นอ่างเก็บน้ำขนาดกลางที่มีความสำคัญต่อการอุตสาหกรรมและการประมง ของลุ่มน้ำชายฝั่งทะเลตะวันออก
- ที่มา : กรมชลประทาน และการไฟฟ้าฝ่ายผลิตแห่งประเทศไทย
- จังหวัดที่มีอ่างเก็บน้ำขนาดใหญ่มีจำนวน 26 จังหวัด ไม่มี 50 จังหวัด

รศ. นายอภัย วัฒนกิจกรมชลประทาน



ศูนย์ชลประทาน



ศูนย์ป้องกันวิกฤติน้ำ กรมทรัพยากรน้ำ

ลำดับของเขื่อนตามความจุ

- ศรีนครินทร์ 2.ภูมิพล 3.สิริกิติ์ 4.วชิราลงกรณ 5.รัชชประภา
 - ลพบุรี 7.สิรินธร 8.บางยาง 9.ลำปาว 10.ป่าสัก
- ลำดับของเขื่อนตามปริมาณน้ำใช้การได้
- ภูมิพล 2.ศรีนครินทร์ 3.สิริกิติ์ 4.วชิราลงกรณ 5.รัชชประภา
 - ลำปาว 7.ลพบุรี 8.บางยาง 9.สิรินธร 10.ป่าสัก

ทั่วไทยยังมีฝนฟ้าคะนอง กทม.ปริมาณพลฝนตกหนัก

ประเทศไทยยังคงมีฝนฟ้าคะนองในระยะนี้ และมีฝนตกหนักบางแห่งบริเวณกรุงเทพมหานครและปริมาณพลภาคตะวันออกเฉียงใต้ เนื่องจากมรสุมตะวันตกเฉียงใต้พัดปกคลุมทะเลอันดามันและประเทศไทย ประกอบกับลมตะวันออกเฉียงใต้พัดปกคลุมอ่าวไทยและภาคตะวันออกเฉียงใต้ ขอให้ประชาชนบริเวณภาคตะวันออกเฉียงใต้ ระวังอันตรายจากฝนตกหนักที่เกิดขึ้นในระยะนี้ไว้ด้วย

ฝุ่นละอองในระยะนี้ เนื่องจากขณะนี้ประเทศไทยอยู่ในช่วงฤดูฝน ดังนั้นการเกิดหรือการสะสมของฝุ่นละอองหมอกควัน ไม่มีหรือมีน้อยในช่วงฤดูฝน

พยากรณ์อากาศสำหรับประเทศไทยตั้งแต่เวลา ๐๖:๐๐ วันนี้ ถึง ๐๖:๐๐ วันพรุ่งนี้.

ภาคเหนือ เมฆบางส่วน กับมีฝนฟ้าคะนอง ร้อยละ ๒๐ ของพื้นที่ ส่วนมากบริเวณจังหวัดเชียงราย ลำพูน ลำปาง พะเยา น่าน อุตรดิตถ์ พิษณุโลก เพชรบูรณ์ พิจิตร กำแพงเพชร และตาก อุณหภูมิต่ำสุด ๒๔-๒๗ องศาเซลเซียส อุณหภูมิสูงสุด ๓๔-๓๘ องศาเซลเซียส ลมตะวันตกเฉียงใต้ ความเร็ว ๑๐-๒๐ กม./ชม.

ภาคตะวันออกเฉียงเหนือ เมฆบางส่วน กับมีฝนฟ้าคะนอง ร้อยละ ๓๐ ของพื้นที่ ส่วนมากบริเวณจังหวัดเลย ขอนแก่น อุบลราชธานี ศรีสะเกษ สุรินทร์ บุรีรัมย์ นครราชสีมา และชัยภูมิ อุณหภูมิต่ำสุด ๒๔-๒๗ องศาเซลเซียส อุณหภูมิสูงสุด ๓๖-๓๗ องศาเซลเซียส ลมตะวันตกเฉียงใต้ ความเร็ว ๑๐-๒๐ กม./ชม.

ภาคกลาง เมฆบางส่วน กับมีฝนฟ้าคะนอง ร้อยละ ๓๐ ของพื้นที่ ส่วนมากบริเวณจังหวัดนครสวรรค์ อุทัยธานี ชัยนาท สุพรรณบุรี กาญจนบุรี ราชบุรี สมุทรสงคราม ลพบุรี และสระบุรี อุณหภูมิต่ำสุด ๒๕-๒๗ องศาเซลเซียส อุณหภูมิสูงสุด ๓๖-๓๘ องศาเซลเซียส ลมตะวันตกเฉียงใต้ ความเร็ว ๑๐-๒๕ กม./ชม.

ภาคตะวันออก เมฆเป็นส่วนใหญ่ กับมีฝนฟ้าคะนอง ร้อยละ ๖๐ ของพื้นที่ และมีฝนตกหนักบางแห่ง บริเวณจันทบุรี ปราจีนบุรี ฉะเชิงเทรา ชลบุรี ระยอง จันทบุรี และตราด อุณหภูมิต่ำสุด ๒๕-๒๗ องศาเซลเซียส อุณหภูมิสูงสุด ๓๑-๓๖ องศาเซลเซียส ลมตะวันตกเฉียงใต้ ความเร็ว ๑๕-๓๐ กม./ชม. ทะเลมีคลื่นสูงประมาณ ๑ เมตร บริเวณที่มีฝนฟ้าคะนองคลื่นสูงประมาณ ๒ เมตร

ภาคใต้ (ฝั่งตะวันออก) เมฆเป็นส่วนใหญ่ กับมีฝนฟ้าคะนอง ร้อยละ ๖๐ ของพื้นที่ และมีฝนตกหนักบางแห่ง บริเวณจังหวัดสุราษฎร์ธานี นครศรีธรรมราช พัทลุง สงขลา ปัตตานี ยะลา และนราธิวาส อุณหภูมิต่ำสุด ๒๔-๒๖ องศาเซลเซียส อุณหภูมิสูงสุด ๓๒-๓๖ องศาเซลเซียส ลมตะวันตกเฉียงใต้ ความเร็ว ๑๐-๓๐ กม./ชม. ทะเลมีคลื่นต่ำกว่า ๑ เมตร บริเวณที่มีฝนฟ้าคะนองคลื่นสูง ๑-๒ เมตร

ภาคใต้ (ฝั่งตะวันตก) เมฆเป็นส่วนใหญ่ กับมีฝนฟ้าคะนอง ร้อยละ ๖๐ ของพื้นที่ และมีฝนตกหนักบางแห่ง บริเวณจังหวัดระนอง พังงา และภูเก็ต อุณหภูมิต่ำสุด ๒๔-๒๕ องศาเซลเซียส อุณหภูมิสูงสุด ๓๑-๓๓ องศาเซลเซียส ลมตะวันตกเฉียงใต้ ความเร็ว ๑๕-๓๐ กม./ชม. ทะเลมีคลื่นสูงประมาณ ๑ เมตร บริเวณที่มีฝนฟ้าคะนองคลื่นสูงประมาณ ๒ เมตร

กรุงเทพมหานครและปริมณฑล เมฆเป็นส่วนใหญ่ กับมีฝนฟ้าคะนอง ร้อยละ ๔๐ ของพื้นที่ และมีฝนตกหนักบางแห่ง อุณหภูมิต่ำสุด ๒๕-๒๗ องศาเซลเซียส อุณหภูมิสูงสุด ๓๔-๓๗ องศาเซลเซียส ลมตะวันตกเฉียงใต้ ความเร็ว ๑๐-๓๐ กม./ชม.

สุขุขทัยแก้ปัญหาภัยแล้งด้วยฝายฝักน้ำ

ปัจจุบันปัญหาภัยแล้งทวีความรุนแรงขึ้น นายไมตรี ไตรติลานันท์ ผู้ว่าราชการจังหวัดสุโขทัย ได้ตั้งทีมงานศึกษาข้อมูลในการหาแหล่งน้ำใต้ดินมาใช้ในหน้าแล้งและดีกว่าการขุดเจาะบ่อบาดาลสามารถนำน้ำมาใช้ในหน้าแล้งและเก็บน้ำไว้ใช้ในหน้าน้ำ จึงเกิดโครงการจัดสร้างฝายฝักน้ำและธนาคารน้ำใต้ดินขึ้น นำร่องโครงการแห่งแรก ที่สระน้ำสาธารณะประโยชน์ หมู่ ๕ ตำบลหนองหญ้าปล้อง อำเภอบ้านด่านลานหอย โดยการหาสระน้ำสาธารณะที่แห้งขอด และขุดดินให้ลึกลงไปประมาณ ๗ เมตร จนถึงชั้นหินอุ้มน้ำจะเจอน้ำ สามารถสูบน้ำจากบ่อนี้ไปใช้ได้ทันที ซึ่งวิธีการนี้จะช่วยในการระบายน้ำลงใต้ดินในช่วงน้ำหลาก น้ำจะถูกเก็บไว้ ที่ฝายฝักน้ำ ผ่านไปสู่ชั้นหินอุ้มน้ำ เข้าสู่ธนาคารน้ำใต้ดินระบบปิด เมื่อน้ำถูกเติมลงในชั้นหินอุ้มน้ำในปริมาณมากพอ เปรียบเสมือนการฝากน้ำไว้ใต้ดิน และสามารถสูบน้ำมาใช้ได้ตลอดเวลาในช่วงหน้าแล้ง ช่วยแก้ไขปัญหาน้ำท่วมและภัยแล้งในพื้นที่จังหวัดสุโขทัยได้เป็นอย่างดี ซึ่งที่ผ่านมาหลังจากทำฝายฝักน้ำที่บริเวณสระน้ำสาธารณะประโยชน์



หมู่ ๕ ตำบลหนองหญ้าปล้อง ก็สามารถบรรเทาภัยแล้งให้กับประชาชนในบริเวณนี้ มีน้ำไว้ใช้เพื่อผลิตน้ำประปาในหมู่บ้าน และใช้เพื่อการเกษตรที่ใช้น้ำน้อย ของประชาชนได้กว่า ๑๐๐ หลังคาเรือนประชากรที่ใช้น้ำ ๓๐๐ คน

โดยหลังจากนี้ จังหวัดสุโขทัยจะเปิดโครงการเสื่อน้ำ ที่บริเวณสระน้ำสาธารณประโยชน์ หมู่ ๕ ตำบลหนองหญ้าปล้อง อำเภอบ้านด่านลานหอย จังหวัดสุโขทัย เป็นแหล่งเรียนรู้เรื่องการแก้ปัญหาภัยแล้ง ซึ่งเป็นโครงการที่ดีเกิดประโยชน์และใช้งบประมาณในการจัดทำน้อย เพียง ๑๕๐,๐๐๐ บาท เปิดให้ นายอำเภอ องค์กรปกครองส่วนท้องถิ่น ผู้นำชุมชน ตลอดจนผู้ที่สนใจเข้ามาศึกษาเพื่อนำไปใช้ในพื้นที่ของตนเองให้ครบทั้ง ๙ อำเภอ ของจังหวัดสุโขทัย เป็นการช่วยเหลือและบรรเทาความเดือดร้อนในช่วงหน้าแล้งให้กับพี่น้องประชาชนได้มีน้ำไว้ใช้ได้อย่างพอเพียง

