



รายงานการเฝ้าระวังติดตามสถานการณ์น้ำ ๒๔ ชั่วโมง

ศูนย์ป้องกันวิกฤติน้ำ กรมทรัพยากรน้ำ กระทรวงทรัพยากรธรรมชาติและสิ่งแวดล้อม
โทรศัพท์ ๐ ๒๒๔๘ ๖๖๓๑ โทรสาร ๐ ๒๒๔๘ ๖๖๒๙ <http://www.dwr.go.th>

รายงานฉบับที่ ๖๖๕/๒๕๕๙

เวลา ๑๕.๐๐ น.

วันที่ ๔ ธันวาคม ๒๕๕๙

เรื่อง รายงานการเฝ้าระวังติดตามสถานการณ์น้ำ ๒๔ ชั่วโมง

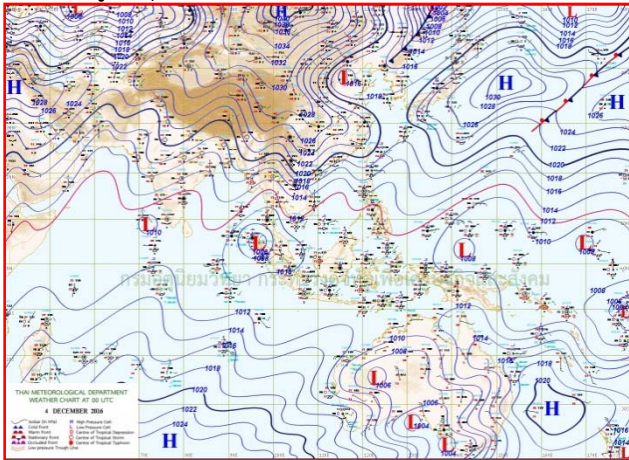
เรียน รมว.ทส. เลขานุการ รมว.ทส. ปกท.ทส. รอง ปกท.ทส. อทท. รอง อทท. และหน่วยงานที่เกี่ยวข้อง

กรมทรัพยากรน้ำขอรายงานการเฝ้าระวังและติดตามสถานการณ์น้ำ ประจำวันที่ ๔ ธันวาคม ๒๕๕๙ ดังนี้

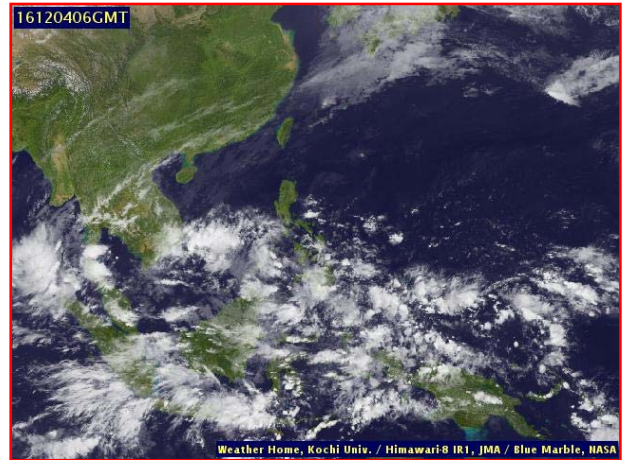
๑. สภาวะอากาศ ณ เวลา ๑๒.๐๐ น. (ที่มา: กรมอุตุนิยมวิทยา)

พยากรณ์อากาศ ๒๔ ชั่วโมงข้างหน้า ภาคใต้มีฝนตกหนักถึงหนักมากหลายพื้นที่บริเวณจังหวัดชุมพร สุราษฎร์ธานี นครศรีธรรมราช พัทลุง สงขลา ปัตตานี ยะลา นราธิวาส ระนอง พังงา ภูเก็ต กระบี่ ตรัง และสตูล ขอให้ประชาชนระมัดระวังอันตรายจากฝนตกหนักถึงหนักมากและฝนที่ตกสะสม ซึ่งจะทำให้เกิดน้ำท่วมฉับพลันและน้ำป่าไหลหลาก สำหรับคลื่นลมบริเวณอ่าวไทยและทะเลอันดามันมีกำลังแรง โดยมีคลื่นสูง ๒-๓ เมตร ขอให้ชาวเรือควรเดินเรือด้วยความระมัดระวังเรือเล็กควรงดออกจากฝั่งจนถึงวันที่ ๕ ธันวาคม ๒๕๕๙ และประชาชนบริเวณชายฝั่งในภาคใต้ฝั่งตะวันออกระมัดระวังอันตรายจากคลื่นซัดฝั่งไว้ด้วย

สำหรับประเทศไทยตอนบนมีอากาศเย็นถึงหนาว โดยกรุงเทพมหานครและปริมณฑล อากาศเย็นกับมีลมแรง ขอให้ประชาชนดูแลสุขภาพเนื่องจากอากาศที่เปลี่ยนแปลงในระยะนี้

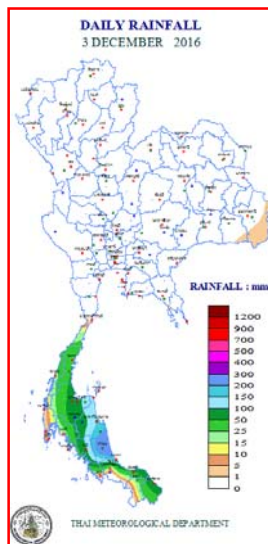


แผนที่อากาศ วันที่ ๔ ธ.ค. ๒๕๕๙ เวลา ๐๗.๐๐ น.



ภาพถ่ายจากดาวเทียม วันที่ ๔ ธ.ค. ๒๕๕๙ เวลา ๑๓.๐๐ น.

๒. ปริมาณฝนสะสม ณ เวลา ๐๗.๐๐ น. (เมื่อวาน) - ๐๗.๐๐ น. (วันนี้) (ที่มา: กรมอุตุนิยมวิทยา)

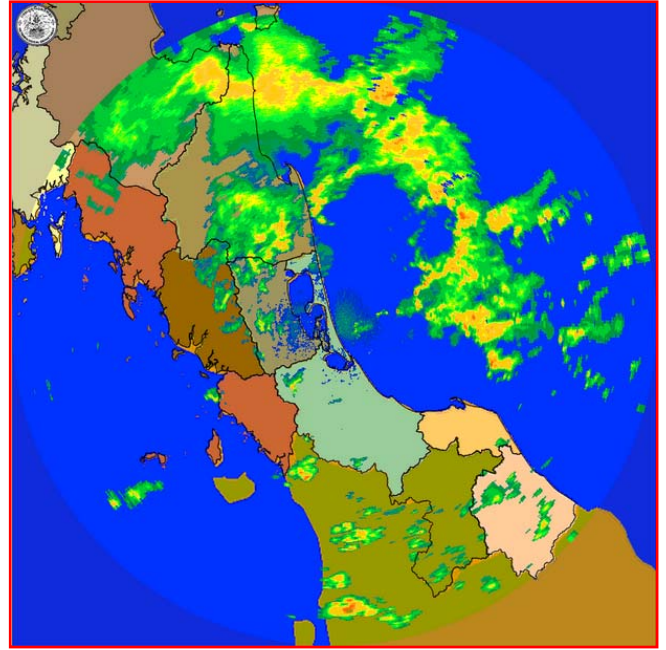


จุดตรวจวัด	ปริมาณฝน (มม.)
จ.พัทลุง (สภข.)	๓๐๒.๔
จ.นครศรีธรรมราช (สภข.)	๑๕๗.๓
จ.นครศรีธรรมราช	๑๕๔.๓
จ.สุราษฎร์ธานี (สภข.)	๑๒๐.๑
จ.สุราษฎร์ธานี (เกาะสมุย)	๑๑๐.๘
จ.ตรัง	๗๗.๖
จ.ชุมพร (สวี)	๔๗.๐

๓. เรดาร์ตรวจอากาศ ณ วันที่ ๔ ธันวาคม ๒๕๕๙ (ที่มา: กรมอุตุนิยมวิทยา)



สถานีสุวรรณภูมิ เวลา ๑๔.๓๐ น.



สถานีสงขลา เวลา ๑๔.๓๐น.

จากเรดาร์ตรวจอากาศ จะพบว่ามียกุ่มเมฆฝนกระจายบริเวณภาคกลาง และภาคใต้

๔. สถานการณ์น้ำในอ่างเก็บน้ำขนาดใหญ่ ณ วันที่ ๔ ธันวาคม ๒๕๕๙ (ที่มา: กรมชลประทาน)

สภาพน้ำในอ่างเก็บน้ำขนาดใหญ่ ปริมาณน้ำในอ่างฯ ๕๐,๕๖๘ ล้าน ลบ.ม. คิดเป็นร้อยละ ๗๑ (ปริมาณน้ำใช้การได้ ๒๗,๐๔๒ ล้าน ลบ.ม. คิดเป็นร้อยละ ๕๓) ปริมาณน้ำในอ่างฯ เทียบกับปี ๒๕๕๘ (๔๐,๖๘๒ ล้าน ลบ.ม. คิดเป็นร้อยละ ๕๓) มากกว่าปี ๒๕๕๘ จำนวน ๙,๘๘๖ ล้าน ลบ.ม. ปริมาณน้ำไหลลงอ่างฯ จำนวน ๕๖.๒๕ ล้าน ลบ.ม. ปริมาณน้ำระบายจำนวน ๔๖.๒๓ ล้าน ลบ.ม. สามารถรับน้ำได้อีก ๒๐,๑๘๓ ล้าน ลบ.ม.

อ่างเก็บน้ำ	ปริมาณน้ำในอ่าง		ปริมาณน้ำใช้การได้		ปริมาณน้ำไหลลงอ่าง		ปริมาณน้ำระบาย		ปริมาณน้ำรับได้อีก (ล้าน ม. ^๓) (ความจุที่ รนส.- ปริมาณน้ำปัจจุบัน)
	ปริมาณ (ล้าน ม. ^๓)	% น้ำเก็บกัก	ปริมาณ (ล้าน ม. ^๓)	% น้ำใช้การ	วันนี้ (ล้าน ม. ^๓)	เมื่อวาน (ล้าน ม. ^๓)	วันนี้ (ล้าน ม. ^๓)	เมื่อวาน (ล้าน ม. ^๓)	
๑.ภูมิพล	๗,๒๓๔	๕๔	๓,๔๓๔	๓๖	๗.๔๙	๗.๓๕	๗.๐๐	๕.๐๐	๖,๒๒๘
๒.สิริกิติ์	๗,๗๒๐	๘๑	๔,๘๗๐	๗๓	๓.๗๗	๓.๗๐	๑๐.๐๓	๙.๙๕	๒,๙๒๐
๓.จุฬารัตน์	๑๕๙	๙๗	๑๒๒	๙๖	๐.๑๘	๐.๒๘	๐.๒๖	๐.๒๕	๔๘
๔.อุบลรัตน์	๒,๓๙๒	๙๘	๑,๘๑๑	๙๘	๒.๙๒	๒.๙๕	๙.๑๗	๙.๒๐	๓๙
๕.ลำปาว	๑,๑๔๑	๕๘	๑,๐๔๑	๕๕	๐.๐๐	๑.๐๙	๑.๑๒	๑.๑๓	๑,๓๐๙
๖.สิรินธร	๑,๖๕๒	๘๔	๘๒๑	๗๒	๒.๓๖	๐.๐๐	๑.๗๘	๐.๐๐	๓๑๔
๗.ป่าสักชลสิทธิ์	๙๕๓	๙๙	๙๕๐	๙๙	๒.๓๖	๐.๖๑	๑.๗๘	๑.๗๘	๗
๘.ศรีนครินทร์	๑๓,๖๕๒	๗๗	๓,๓๘๐	๔๕	๓.๗๒	๙.๔๕	๕.๙๘	๕.๙๗	๕,๑๙๘
๙.วชิราลงกรณ	๕,๘๑๓	๖๖	๒,๘๐๑	๔๘	๓.๗๒	๓.๗๑	๖.๐๒	๖.๐๑	๕,๑๘๗
๑๐.ขุนด่านปราการชล	๒๒๐	๙๘	๒๑๖	๙๘	๐.๑๓	๐.๑๔	๐.๒๕	๐.๑๑	๖
๑๑.รัชชประภา	๔,๘๙๓	๘๗	๓,๕๔๒	๘๓	๑๘.๗๘	๑๖.๕๕	๐.๐๐	๑.๑๕	๑,๗๒๗
๑๒.บางกลาง	๔๕๐	๓๑	๑๗๒	๑๕	๗.๑๖	๑๔.๐๘	๐.๐๐	๐.๓๐	๑,๒๒๔

๕. สถานการณ์น้ำในประเทศ ณ วันที่ ๓๐ พฤศจิกายน - ๔ ธันวาคม ๒๕๕๙ (ที่มา: กรมชลประทาน)

สถานี	แม่น้ำ	อำเภอ	จังหวัด	ระดับ ตลิ่ง (ม. รทก.)	ระดับน้ำ (ม.รทก.)					แนวโน้ม
					พุธ	พฤหัสบดี	ศุกร์	เสาร์	อาทิตย์	
					๓๐ พ.ย.	๑ ธ.ค.	๒ ธ.ค.	๓ ธ.ค.	๔ ธ.ค.	
P.๑	ปิง	เมือง	เชียงใหม่	๓.๗๐	๑.๓๕	๑.๓๕	๑.๓๔	๑.๒๖	๑.๒๖	ทรงตัว
W.๑C	วัง	เมือง	ลำปาง	๕.๒๐	๐.๒๑	๐.๑๗	๐.๑๒	๐.๐๘	๐.๐๒	ลดลง
Y.๔	ยม	เมือง	สุโขทัย	๗.๔๕	๒.๗๙	๓.๒๑	๓.๑๘	๓.๒๘	๓.๓๗	เพิ่มขึ้น
N.๗A	น่าน	เมือง	พิจิตร	๑๐.๗๘	๑.๗๐	๑.๖๔	๑.๖๓	๑.๖๗	๑.๖๖	ลดลง
C.๑๓	เจ้าพระยา	สรรพยา	ชัยนาท	๑๖.๓๔	๑๕.๖๕	๑๕.๕๒	๑๕.๔๓	๑๕.๒๙	๑๕.๑๗	ลดลง
M.๖A	มูล	สตึก	บุรีรัมย์	๖.๐๐	๕.๑๒	๔.๙๔	๔.๗๔	๔.๕๒	๔.๓๐	ลดลง
M.๗	มูล	เมือง	อุบลราชธานี	๗.๐๐	๔.๐๖	๔.๐๖	๓.๙๓	๓.๙๑	๓.๖๘	ลดลง
M.๑๙๑	ลำตะคอง	เมือง	นครราชสีมา	๓.๐๐	๑.๐๕	๐.๘๑	๐.๙๒	๐.๙๒	๐.๖๘	ลดลง
M.๑๕๙	ลำชี	จอมพระ	สุรินทร์	๑๑.๓๐	๓.๘๔	๓๖.๖๐	๓.๕๐	๓.๓๕	๓.๐๑	ลดลง
M.๙๕	ลำเสียวใหญ่	สุวรรณภูมิ	ร้อยเอ็ด	๓.๒๐	๒.๕๐	๒.๕๒	๒.๕๐	๒.๕๐	๒.๕๐	ทรงตัว
X.๖๔	คลองท่าแซะ	ท่าแซะ	ชุมพร	๑๗.๑๓	๗.๗๖	๗.๗๕	๘.๕๐	๘.๐๐	๘.๖๔	เพิ่มขึ้น
X.๑๔๙	คลองกลาย	นบพิตำ	นครศรีธรรมราช	๓๓.๙๖	๒๙.๐๓	๒๙.๐๕	๒๙.๕๖	๓๐.๙๐	๓๐.๕๕	ลดลง
X.๒๗๔	แม่น้ำโก-ลก	แว้ง	นราธิวาส	๒๒.๔๐	๑๘.๙๐	๑๘.๘๐	๒๐.๔๗	๑๙.๙๒	๑๙.๓๘	ลดลง
X.๓๗A	แม่น้ำตาปี	พระแสง	สุราษฎร์ธานี	๑๐.๗๖	๘.๓๙	๗.๘๕	๗.๔๘	๘.๕๕	๙.๗๔	เพิ่มขึ้น

*** ยังไม่ได้รับรายงาน

สถานการณ์น้ำในพื้นที่ลุ่มน้ำโขง ณ วันที่ ๒ ธันวาคม ๒๕๕๙ (ที่มา:MRC: Mekong River Commission)

สถานี	ระดับตลิ่ง(เมตร)	ระดับน้ำ (เมตร)	ต่ำกว่าระดับตลิ่ง (เมตร)	แนวโน้ม
อ.เชียงแสน จ.เชียงราย	๑๒.๘๐	๓.๕๘	๙.๒๒	เพิ่มขึ้น
อ.เชียงคาน จ.เลย	๑๖.๐๐	๖.๘๘	๙.๑๒	เพิ่มขึ้น
อ.เมือง จ.หนองคาย	๑๒.๒๐	๖.๘๗	๕.๓๓	เพิ่มขึ้น
อ.เมือง จ.นครพนม	๑๒.๕๐	๓.๐๐	๙.๕๐	ลดลง
อ.เมือง จ.มุกดาหาร	๑๒.๐๐	๓.๑๕	๘.๘๕	ลดลง
อ.โขงเจียม จ.อุบลราชธานี	๑๔.๕๐	๓.๗๑	๑๐.๗๙	ลดลง

๖. สถานการณ์เตือนภัย Early Warning ณ วันที่ ๔ ธันวาคม ๒๕๕๙ (ที่มา: สำนักวิจัย พัฒนาและอุทกวิทยา กรมทรัพยากรน้ำ)

[เวลา ๐๘.๐๐ น. - ๑๕.๐๐ น. (วันนี้)]

การแจ้งเตือน	สถานี	การแจ้งเตือน
เตือนสีแดง (อพยพ)	-	-
เตือนสีเหลือง (เตือนภัย)	บ้านนางเอื้อย ต.กระทุง อ.พิบูล จ.นครศรีธรรมราช บ้านทุ่งยุง ต.เขาปู่ อ.ศรีบรรพต จ.พัทลุง บ้านบางหยด ต.อิปัน อ.พระแสง จ.สุราษฎร์ธานี	ระดับน้ำ ๔.๑๐ เมตร ระดับวิกฤต ๔.๕๐ เมตร ปริมาณฝนสะสม ๑๒ ชั่วโมง ๑๑๗.๕ มิลลิเมตร ระดับน้ำ ๖.๒๔ เมตร ระดับวิกฤต ๖.๕๐ เมตร
เตือนสีเขียว (ฝ้าระวัง)	บ้านลำพิกุล ต.นาชุมเห็ด อ.ย่านตาขาว จ.ตรัง บ้านเหนือคลอง ต.ทุ่งโพธิ์ อ.จุฬาภรณ์ จ.นครศรีธรรมราช บ้านเขาหลัก ต.น้ำมุด อ.เมืองตรัง จ.ตรัง บ้านนาง ต.บ้านนา อ.เมืองพัทลุง จ.พัทลุง	ปริมาณฝนสะสม ๑๒ ชั่วโมง ๑๐๖.๕ มิลลิเมตร ปริมาณฝนสะสม ๑๒ ชั่วโมง ๑๐๐.๐ มิลลิเมตร ปริมาณฝนสะสม ๑๒ ชั่วโมง ๑๐๐.๐ มิลลิเมตร ปริมาณฝนสะสม ๑๒ ชั่วโมง ๑๐๑.๕ มิลลิเมตร

*ได้รับข้อมูลจากทาง Social Media โดยโปรแกรม Line ศูนย์อุทกภัย ทน.

๗. สถานการณ์ธรณีพิบัติ ณ วันที่ ๔ ธันวาคม ๒๕๕๙ (ที่มา : กรมทรัพยากรธรณี)

ไม่มีสถานการณ์ธรณีพิบัติภัย

๘. เหตุการณ์วิกฤตน้ำปัจจุบัน ณ วันที่ ๔ ธันวาคม ๒๕๕๙ [เวลา ๐๘.๐๐ น. - ๑๕.๐๐ น. (วันนี้)]

จ.นครศรีธรรมราช - วันนี้ (๔ ธ.ค.) สภาพพื้นที่ตัวเมืองนครศรีธรรมราช ได้รับผลกระทบอย่างหนักจากภาวะอุทกภัยที่ขยายวงกว้างอย่างต่อเนื่องจากปริมาณฝนที่ตกอย่างหนักต่อเนื่องตลอด ๔ วันที่ผ่านมา โดยมีปริมาณฝนสะสมกว่า ๒๐๐ มม. ในทุกพื้นที่โดยเฉพาะแถบเทือกเขาหลวงส่งผลให้น้ำป่าไหลหลากเข้าท่วมอย่างหนักหลายชุมชนต้องใช้เรือออกมาซื้ออาหาร

จ.กระบี่ - วันนี้ (๔ ธ.ค.) ผู้สื่อข่าวรายงานว่า หลังจากที่ฝนตกลงมาอย่างต่อเนื่องในพื้นที่ อ.เขาพนม จ.กระบี่ ส่งผลให้คลองหลายสายในพื้นที่มีน้ำเอ่อล้นท่วมถนน สวนยาง และ สวนปาล์มน้ำมัน โดยเฉพาะในพื้นที่ ต.สินปุน มีพื้นที่ถูกน้ำท่วมแล้ว ๔ หมู่บ้าน มีชาวบ้านเดือดร้อน ประมาณ ๕๐ หลังคาเรือน พื้นที่ทางการเกษตรได้รับความเสียหายประมาณ ๑,๐๐๐ ไร่ โดยทางอำเภอเขาพนม ได้สั่งเจ้าหน้าที่เฝ้าระวังตลอด ๒๔ ชั่วโมง พร้อมลงพื้นที่สำรวจความเสียหายและช่วยเหลือผู้ที่ได้รับผลกระทบในเบื้องต้น

จ.สงขลา - วันนี้ (๔ ธ.ค.) สถานการณ์น้ำท่วมที่ จ.สงขลา ที่ อ.สะบ้าย้อย ได้รับผลกระทบหนักที่สุด และล่าสุดได้มีการอพยพชาวบ้านในพื้นที่หมู่ ๑ บ้านแลแบง ต.สะบ้าย้อย เพิ่มเป็น ๓๗ ครัวเรือน เกือบ ๗๐ คน ทั้งผู้ใหญ่และเด็กออกมาอาศัยอยู่ที่ศาลาประชาคมอำเภอสะบ้าย้อยชั่วคราวเนื่องจากบ้านเรือนถูกน้ำท่วม

๙. สถานการณ์อุทกภัย ณ วันที่ ๔ ธันวาคม ๒๕๕๙ (ที่มา : กรมป้องกันและบรรเทาสาธารณภัย)

สถานการณ์อุทกภัย วาตภัย และน้ำป่าไหลหลาก ตั้งแต่วันที่ ๑ ธ.ค. ๕๙ - ปัจจุบัน ๙ จ. ๖๑ อ. ๓๕๗ ต. ๒,๑๔๗ ม. ๑๑๗,๕๗๙ ครัวเรือน ๒๘๘,๑๓๖ คน (นครศรีธรรมราช สงขลา พัทลุง ตรัง ปัตตานี ยะลา สุราษฎร์ธานี กระบี่ และจ.ชุมพร) เสียชีวิต ๘ ราย (จ.สุราษฎร์ธานี ๑ ราย จ.นครศรีธรรมราช ๓ ราย ปัตตานี ๑ ราย พัทลุง ๑ ราย สงขลา ๒ ราย) สูญหาย ๑ ราย (จ.สุราษฎร์ธานี) บาดเจ็บ ๒ ราย (จ.สุราษฎร์ธานี)

๑๐. การคาดหมายลักษณะอากาศ ๗ วันข้างหน้า (ระหว่างวันที่ ๔ - ๑๐ ธันวาคม ๒๕๕๙)

ภาคใต้ยังคงมีฝนตกต่อเนื่องตลอดช่วง และในช่วงวันที่ ๔-๕ ธ.ค. มีฝนตกหนักถึงหนักมากบางแห่ง ส่วนคลื่นลมในบริเวณอ่าวไทยมีกำลังแรง โดยมีคลื่นสูง ๒-๓ เมตร ในช่วงวันที่ ๔-๖ ธ.ค. บริเวณประเทศไทยตอนบนมีอุณหภูมิสูงขึ้น ๑-๒ องศาเซลเซียส แต่ยังคงมีอากาศหนาวเย็น กับมีหมอกและมีหมอกหนาบางพื้นที่ในตอนเช้า

ส่วนในช่วงวันที่ ๗-๑๐ ธ.ค. บริเวณภาคเหนือและภาคตะวันออกเฉียงเหนือจะมีอากาศหนาวเย็นได้อีก ส่วนภาคกลางและภาคตะวันออกมีอากาศเย็น อุณหภูมิจะลดลงอีก ๒-๓ องศาเซลเซียส

.....
จึงเรียนมาเพื่อโปรดทราบ

นายวรศาสน์ อภัยพงษ์
อธิบดีกรมทรัพยากรน้ำ