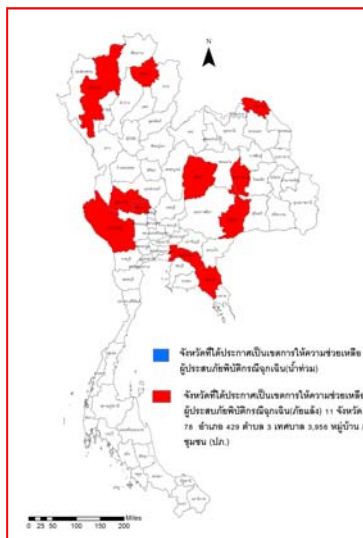




รายงานสถานการณ์น้ำ ศูนย์ป้องกันวิกฤติน้ำ กรมทรัพยากรน้ำ วันพฤหัสบดี ที่ ๒๕ มิถุนายน ๒๕๖๓

สภาวะอากาศ ประเทศไทยมรสุมตะวันตกเฉียงใต้ที่พัดปกคลุมทะเลอันดามันและประเทศไทยมีกำลังอ่อน ทำให้ประเทศไทยมีฝนลดลงในระยะนี้ เว้นแต่บริเวณภาคเหนือ และภาคใต้ตอนล่าง มีฝนตกหนักบางแห่ง ขอให้ประชาชนบริเวณภาคเหนือ และภาคใต้ตอนล่าง ระวังระวังอันตรายจากฝนตกหนักที่เกิดขึ้นในระยะนี้ไว้ด้วย

ฝู่นละอองในระยะนี้ เนื่องจากขณะนี้ประเทศไทยอยู่ในช่วงฤดูฝน ดังนั้นการเกิดหรือการสะสมของฝู่นละออง หมอกควัน ไม่มีหรือมีน้อยในช่วงฤดูฝน



สถานการณ์น้ำ

กรมอุตุนิยมวิทยา เผยเหนือ ใต้ระวังฝนตกหนัก กทม.ฝนตก ๓๐% ของพื้นที่
บุรีรัมย์ เทศบาล-อบต.บุรีรัมย์ ระดมรถน้ำออกแจกจ่ายช่วยประชาชนเขตเมือง
เจอวิกฤติแล้ง ขาดแคลนน้ำถึงบ้าน

(หมายเหตุ ข้อมูลข่าวจาก เดลินิวส์/สยามรัฐออนไลน์)

สถานการณ์น้ำต่างประเทศ

สถานการณ์น้ำ

ระดับน้ำในแม่น้ำโขง : MRC: Mekong River Commission ณ วันที่ ๒๔ มิถุนายน ๒๕๖๓

สถานี	ระดับตลิ่ง (ม.)	ระดับน้ำ ๒๓ มิ.ย. ๖๓	ระดับน้ำ ๒๔ มิ.ย. ๖๓	+สูงกว่าตลิ่ง -ต่ำกว่าตลิ่ง(ม.)	แนวโน้ม
อ.เชียงแสน จ.เชียงราย	๑๒.๘๐	๒.๗๔	๒.๘๗	-๙.๙๓	เพิ่มขึ้น
อ.เชียงคาน จ.เลย	๑๖.๐๐	๖.๑๐	๖.๐๐	-๑๐	ลดลง
อ.เมือง จ.หนองคาย	๑๒.๒๐	๓.๓๘	๓.๒๖	-๘.๙๔	ลดลง
อ.เมือง จ.นครพนม	๑๒.๐๐	๓.๒๕	๓.๒๓	-๘.๗๗	ลดลง
อ.เมือง จ.มุกดาหาร	๑๒.๕๐	๓.๕๒	๓.๔๐	-๙.๑	ลดลง
อ.โขงเจียม จ.อุบลราชธานี	๑๔.๕๐	๔.๐๓	๓.๙๑	-๑๐.๕๙	ลดลง

หมายเหตุ : ระดับ (รสม.) ข้อมูลจาก <http://www.dwr.go.th>

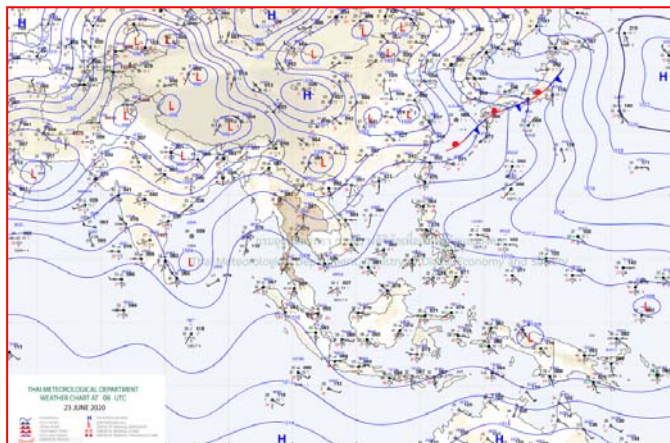
ระดับน้ำ-ลุ่มน้ำเลสาบสงขลา ลุ่มน้ำทะเลสาบสงขลา ปัจจุบันสถานการณ์น้ำในลำน้ำโดยทั่วไปอยู่ในภาวะน้ำน้อย (ระดับน้ำต่ำกว่าระดับตลิ่งต่ำสุด) สถานการณ์น้ำในลำน้ำมีแนวโน้มลดลง/ทรงตัว และเพิ่มขึ้นบางพื้นที่ (ข้อมูล วันที่ ๒๔ มิ.ย. ๒๕๖๓ ที่มากรมชลประทาน) สถานีคลองลำ อ.ศรีนครินทร์ จ.พัทลุง สถานีคลองนุ้ย อ.เมือง จ.พัทลุง สถานีคลองหระ อ.หาดใหญ่ จ.สงขลา สถานีคลองอู่ตะเภา อ.สะเดา จ.สงขลา สถานีคลองอู่ตะเภา อ.คลองหอยโข่ง จ.สงขลา สถานีคลองอู่ตะเภา อ.หาดใหญ่ จ.สงขลา วัดปริมาณน้ำได้ ๒๐.๗๒ ๖.๕๓ ๔.๓๐ ๑๐.๙๒ ๒.๔๙ ๐.๔๗ เมตร



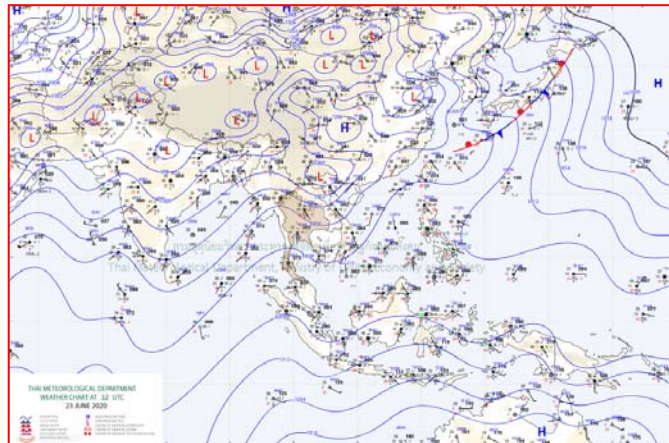
สถานีตรวจวัดระดับน้ำ (CCTV) ณ วันที่ ๒๔ มิถุนายน ๒๕๖๓ การตรวจวัดระดับน้ำจากกล้อง (CCTV) ระดับน้ำส่วนใหญ่ อยู่ในเกณฑ์ปกติ

ลำดับที่	จังหวัด	สถานที่ตั้งกล้อง	แม่น้ำ/ คูน้ำ	วิกฤติ น้ำแล้ง	วิกฤติ น้ำท่วม	ระดับน้ำ (ม.รทก.) พ.ศ.2562			สถานการณ์	หมายเหตุ
						ระดับน้อยกว่า	ระดับมากกว่า	14 มิ.ย. 63		
1	จ.แพร่	สะพานมหาโพธิ์ อ.เมือง	ยม	143.18	152.33	143.80	143.80	143.80	น้ำปกติ	↔
2	จ.สุโขทัย	สะพานศรีสังขาน้อย อ.เมือง	ยม	60.14	71.78	N/A	N/A	N/A	น้ำปกติ	↔
3	จ.สุโขทัย	สะพานพระแม่ย่า อ.เมือง	ยม	42.48	48.59	N/A	N/A	N/A	น้ำปกติ	↔
4	จ.พิษณุโลก	สะพานบางระกำ อ.บางระกำ	ยม	31.73	37.23	N/A	N/A	N/A	น้ำปกติ	↔
5	จ.พิจิตร	สะพานโพทะเล อ.โพทะเล	ยม	22.58	30.63	N/A	N/A	N/A	น้ำปกติ	↔
6	จ.พิษณุโลก	โนนท่าชัย อ.เมือง	น่าน	37.33	45.04	N/A	N/A	N/A	น้ำปกติ	↔
7	จ.นครสวรรค์	วัดเกษไชโยเหนือ อ.ชุมแสง	น่าน	18.73	25.60	N/A	N/A	N/A	น้ำปกติ	↔
8	จ.นครสวรรค์	บ้านทับกฤช อ.ชุมแสง (ทับกฤชใต้)	น่าน	-	26.16	N/A	N/A	N/A	น้ำปกติ	↔
9	จ.อุตรดิตถ์	สะพานท่าเสา อ.เมือง	น่าน	49.22	56.91	54.60	54.30	54.10	น้ำปกติ	↔
10	จ.น่าน	สะพานนครนันทพัฒนา อ.เมือง	น่าน	192.17	197.73	N/A	192.30	192.00	น้ำปกติ	↔
11	จ.พิจิตร	ถนนเสียวหน้าวัด อ.บางมูลนาก	น่าน	18.19	27.23	20.55	21.10	20.85	น้ำปกติ	↔
12	จ.พิษณุโลก	สะพานสุพรรณกัลยา อ.เมือง	น่าน	33.98	44.52	35.50	35.50	35.50	น้ำปกติ	↔
13	จ.อุตรธานี	สถานีวิทยุหลวง อ.เมือง	โขง	-	-	N/A	N/A	N/A	น้ำปกติ	↔
14	จ.เลย	สถานีแม่น้ำเลย อ.เมือง	โขง	-	-	N/A	N/A	N/A	น้ำปกติ	↔
15	จ.เลย	สถานีวิทยุ อ.เมือง	แม่สาย/โขง	395.79	396.50	N/A	N/A	N/A	น้ำปกติ	↔
16	จ.หนองคาย	สวนส่วนอุทกหนองคาย อ.เมือง	โขง	157.85	166.70	N/A	N/A	N/A	น้ำปกติ	↔
17	จ.หนองคาย	วัดทุ่งธาตุ อ.โพนพิสัย	ห้วยหลวง/โขงอีสาน	150.50	159.43	N/A	N/A	N/A	น้ำปกติ	↔
18	จ.นครพนม	บ้านตลปกน้ำ อ.ท่าอุเทน	บึงสงคราม/โขงอีสาน	133.42	141.02	N/A	N/A	N/A	น้ำปกติ	↔
19	จ.นครราชสีมา	ร.ร.เทศบาล 4 อ.เมือง	ลำตะคอง/มูล	174.60	178.00	176.59	176.59	176.59	น้ำปกติ	↔
20	จ.บุรีรัมย์	สติก อ.สตึก	มูล	123.13	128.76	124.90	N/A	N/A	น้ำปกติ	↔
21	จ.สิงห์บุรี	เชิงสะพานสิงห์บุรี อ.เมือง	เจ้าพระยา	3.45	11.50	N/A	N/A	N/A	น้ำน้อย	↔
22	จ.อ่างทอง	บ้านยามณี อ.โพธิ์ทอง	เจ้าพระยา	-	9.11	N/A	N/A	N/A	น้ำปกติ	↔
23	จ.อ่างทอง	ศาลากลางอ่างทอง อ.เมือง	เจ้าพระยา	-	8.46	N/A	N/A	N/A	น้ำปกติ	↔
24	จ.พระนครศรีอยุธยา	บ้านป้อม อ.พระนครศรีอยุธยา	เจ้าพระยา	-	-	7.45	7.70	7.75	น้ำปกติ	↔
25	จ.พระนครศรีอยุธยา	อ.เสนา	น้อย/เจ้าพระยา	2.00	5.00	N/A	N/A	N/A	น้ำปกติ	↔
26	จ.อุทัยธานี	อุทัยใหม่ อ.เมือง	สะแกกรัง	-	-	N/A	N/A	N/A	น้ำปกติ	↔
27	จ.พระนครศรีอยุธยา	สะพานศิริพิชัย อ.พระนครศรีอยุธยา	เจ้าพระยา	-	-	-0.15	-0.15	-0.15	น้ำปกติ	↔
28	จ.อุบลราชธานี	ปตท.พลเทพ(วัดพระเสวย) อ.วัดสิงห์	ท่าจีน	-	-	N/A	N/A	N/A	น้ำปกติ	↔
29	จ.สมุทรปราการ	สะพานข้ามแม่น้ำท่าจีน 3 อ.เมือง	ท่าจีน	-5.11	0.57	N/A/2	N/A/2	N/A/2	น้ำปกติ	↔
30	จ.นครปฐม	สะพานบุญรัตนประชานูริศ อ.สามพราน	ท่าจีน	-5.59	-0.30	-0.12	-0.12	-0.12	น้ำปกติ	↔
31	จ.นครปฐม	สะพานหลวงพ่อบึง อ.นครไชยศรี	ท่าจีน	-3.16	2.21	0.51	0.51	0.51	น้ำปกติ	↔
32	จ.สุพรรณบุรี	สะพานวัดพระรูป อ.เมือง	ท่าจีน	-1.26	2.75	0.6	0.60	0.60	น้ำน้อย	↔
33	จ.สุพรรณบุรี	สถานีสูบน้ำท่าจีน อ.เมือง	ท่าจีน	1.55	5.18	N/A	N/A	N/A	น้ำปกติ	↔
34	จ.ชัยนาท	สะพานสามง่าม-ท่าโสม อ.หันคา	ท่าจีน	10.69	12.83	11.22	11.22	11.22	น้ำปกติ	↔
35	จ.ฉะเชิงเทรา	เชิงสะพานฉะเชิงเทรา อ.เมือง	บางปะกง	-0.01	1.90	N/A	N/A	N/A	น้ำปกติ	↔
36	จ.ฉะเชิงเทรา	ตรงข้ามวัดจันทนาราม อ.เมือง	จีนบุรี/ชายฝั่งทะเลตะวันออก	0.20	3.73	N/A	N/A	N/A	น้ำปกติ	↔
37	จ.เพชรบุรี	เทศบาลเมืองเพชรบุรี อ.เมือง	เพชรบุรี	-	3.18	-1.00	-1.20	-1.30	น้ำปกติ	↔
38	จ.ประจวบคีรีขันธ์	ร.ร.อนุบาลบางสะพาน อ.บางสะพาน	คลองบางสะพาน/ชายฝั่งทะเลตะวันตก	-	3.30	0.20	0.30	0.30	น้ำปกติ	↔
39	จ.สงขลา	สถานีคลองอู่ตะเภาตอนกลาง อ.หาดใหญ่	ทะเลสาบสงขลา	-	-	N/A	N/A	N/A	น้ำน้อย	↔
40	จ.พัทลุง	สถานีคลองตะโหมด อ.ตะโหมด	ทะเลสาบสงขลา	-	-	N/A	N/A	N/A	น้ำปกติ	↔
41	จ.พัทลุง	สถานีลำปำ อ.เมือง	ทะเลสาบสงขลา	-	-	2.45	2.85	2.90	น้ำปกติ	↔
42	จ.เลย	อุทกวิทยาเชียงแสน อ.เชียงแสน	-	-	-	4.40	N/A	N/A	น้ำปกติ	↔
43	จ.เลย	สถานีวัดน้ำโขง (MRC) เชียงคน อ.เชียงคน	โขง	-	-	N/A	N/A	N/A	น้ำปกติ	↔
44	จ.อุบลราชธานี	สถานีวัดน้ำโขง (MRC) โขงสิม อ.โขงสิม	-	-	-	36.77	36.77	36.67	น้ำปกติ	↔
45	จ.นครสวรรค์	บ้านบางแก้ว อ.บรรพตพิสัย	โขง-วังสะแกกรัง-ป่าสัก	-	-	N/A	N/A	N/A	น้ำปกติ	↔
46	จ.ตาก	บ้านปากช่องห้วยจี่ อ.บ้านตาก	โขง-วังสะแกกรัง-ป่าสัก	-	-	N/A	N/A	N/A	น้ำปกติ	↔
47	จ.เพชรบูรณ์	บ้านจางวาง อ.หล่มสัก	โขง-วังสะแกกรัง-ป่าสัก	-	-	108.80	108.80	108.80	น้ำปกติ	↔
48	จ.เพชรบูรณ์	แม่น้ำป่าสักที่ อ.เมือง	โขง-วังสะแกกรัง-ป่าสัก	-	-	5.00	6.50	5.45	น้ำปกติ	↔
49	จ.สระบุรี	แม่น้ำป่าสักที่ อ.แก่งคอย	โขง-วังสะแกกรัง-ป่าสัก	-	-	6.88	6.78	6.78	น้ำปกติ	↔

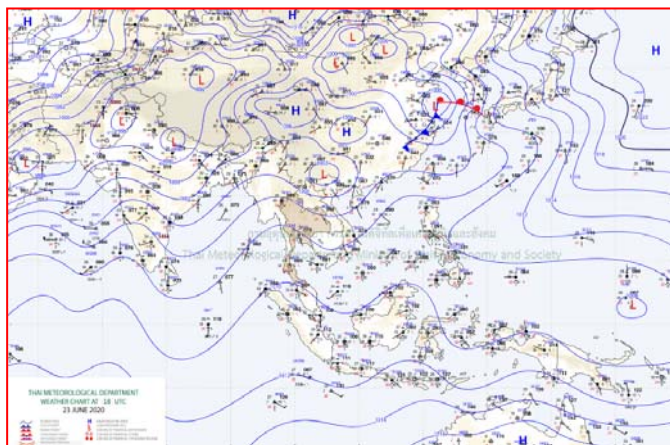
แผนที่อากาศ



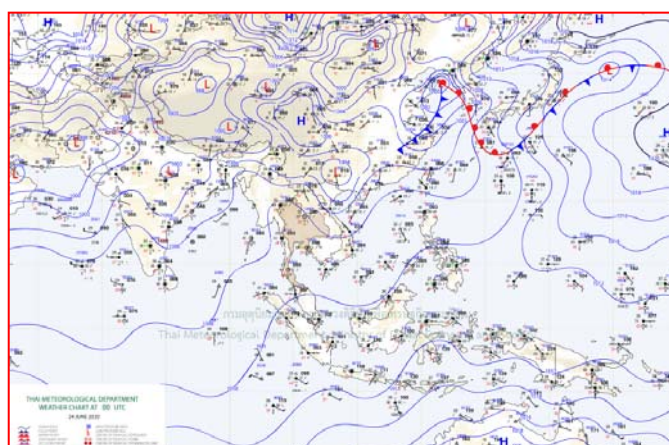
๒๓ มิ.ย. ๖๓ เวลา ๐๖:๐๐ น. ๑



๒๓ มิ.ย. ๖๓ เวลา ๑๒:๐๐ น. ๒



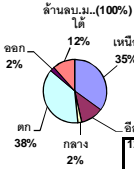
๒๔ มิ.ย. ๖๓ เวลา ๐๑:๐๐ น. ๓



๒๔ มิ.ย. ๖๓ เวลา ๐๗:๐๐ น. ๔

ปริมาณน้ำฝนสูงสุด (มม.)

จังหวัด	๑๙ มิ.ย. ๖๓	๒๐ มิ.ย. ๖๓	๒๑ มิ.ย. ๖๓	๒๒ มิ.ย. ๖๓	๒๓ มิ.ย. ๖๓	รวม
สุราษฎร์ธานี	๕๐.๐	๘๒.๐	๕๕.๑	๙๐.๐	-	๒๗๖.๑
นราธิวาส	๒๘.๔	๙๐.๘	๓๘.๐	๔๒.๕	๕๕.๐	๒๕๔.๗
กรุงเทพฯ	๗.๕	-	๘๕.๕	๕๐.๖	๑๒.๔	๑๕๖.๐
นครศรีธรรมราช	๑๐.๕	๔๒.๒	๔๐.๓	๔๕.๓	๓๒.๐	๑๗๐.๓
ระนอง	๓๐.๙	๕๑.๕	๑๓.๔	๖๗.๔	๕.๗	๑๖๘.๙
ปัตตานี	๓๖.๒	๕๘.๘	๓๑.๖	๔๗.๐	๔๓.๔	๒๑๗.๐
กาญจนบุรี	๔.๒	๑.๒	๔๖.๕	๖๘.๒	๖๔.๕	๑๘๔.๖
ปราจีนบุรี	๒๑.๒	๓.๔	-	๓๑.๕	๓.๗	๕๙.๘
พัทลุง	๑๓.๔	๔๘.๐	๔๗.๐	๔๑.๔	๒๙.๐	๑๗๘.๘
อุดรธานี	๒๐.๐	-	๕.๖	๓๓.๒	๗๐.๐	๑๒๘.๘
ฉะเชิงเทรา	๕.๗	-	๐.๘	๕๑.๐	๑๖.๗	๗๔.๒
เชียงใหม่	๑๕.๐	๕๐.๒	๑๒.๕	๒.๕	๕๖.๐	๑๓๖.๒
หนองคาย	๐.๔	-	-	๖.๐	-	๖.๔
นครราชสีมา	๗.๖	๑๕.๒	๔๑.๓	๔๕.๐	๒๒.๐	๑๓๑.๑
ภูเก็ต	๐.๒	๑.๔	๒๐.๖	๒๙.๗	๖.๔	๕๘.๓
ตรัง	๐.๑	๒๖.๙	๔๕.๙	๑๕.๘	๐.๘	๘๙.๕
ลำพูน	๓๐.๗	๒๓.๘	-	๓.๒	๖๑.๐	๑๑๘.๗
เลย	๑๐.๖	๑๘.๒	๗.๒	๑๒.๖	๒๓.๖	๗๒.๒
สงขลา	๑๙.๐	๑๗.๒	๓๐.๔	๓๐.๐	๑๘.๔	๑๑๕.๐
น่าน	๓๘.๖	๙.๘	๗.๒	๔.๖	๒๓.๐	๘๓.๒
บึงกาฬ	๔.๒	๓.๓	-	-	-	๗.๕
ตราด	๒๐.๐	๒๙.๕	๖.๗	๒.๘	๓๐.๐	๘๘.๐
อุบลราชธานี	๑.๕	๓๓.๔	-	๔๓.๒	๘.๒	๘๖.๓
กำแพงเพชร	๑.๐	-	๔๙.๖	-	๖.๖	๕๗.๒
นครสวรรค์	๒๙.๒	๖.๕	๓๗.๐	๕.๕	๒๙.๗	๑๐๗.๙
จันทบุรี	๕.๐	๔๘.๕	๗.๗	๑๗.๘	๒๔.๘	๑๐๓.๘
ลพบุรี	๒๑.๙	-	๓.๑	๔๐.๐	๓๑.๑	๙๖.๑
ระยอง	๑๑.๘	๐.๘	๓๓.๒	๓๓.๙	๓.๒	๘๒.๙
ลำปาง	๘.๔	๑.๔	-	๓๘.๙	๔๗.๕	๙๖.๒
สมุทรปราการ	-	๓.๘	๑๑.๒	๖.๓	๓๓.๖	๕๔.๙



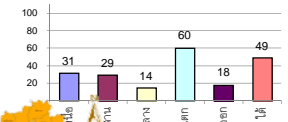
รายงานสรุปสภาพน้ำในอ่างเก็บน้ำขนาดใหญ่และขนาดกลาง

รายงานสถานการณ์ ณ วันที่ 24 มิถุนายน 2563

% ปริมาณน้ำรวมแต่ละภาคปัจจุบัน

ปริมาณน้ำในอ่างที่ใช้การได้ในสัปดาห์นี้ + มากกว่า / - น้อยกว่า สัปดาห์ก่อน **91.30** ล้าน ลบ.ม.

สรุปสถานการณ์ปริมาณน้ำในอ่างเก็บน้ำที่ใช้ในทุกกิจกรรมทั่วประเทศ มากกว่าปริมาณน้ำที่เหลือเข้าอ่าง เมื่อเทียบกับสัปดาห์ที่ผ่านมา ควรใช้น้ำอย่างระมัดระวัง



เปรียบเทียบปริมาณน้ำรวม
กับประเทศเพื่อนบ้าน
ในปี 63 และ ปี 62

วันที่ 24 มิถุนายน 2563 เท่ากับ
30,746 ล้าน ลบ.ม. หรือ เท่ากับ
43%
วันที่ 24 มิถุนายน 2562 เท่ากับ
36,132 ล้าน ลบ.ม. หรือ เท่ากับ
51%

ภาค	สถานการณ์ปริมาณน้ำในอ่าง				ปริมาณน้ำเปลี่ยนแปลง (ล้าน ม.³)	สถานะ
	ล่อง (แห่ง)	คงที่ (แห่ง)	เพิ่มขึ้น (แห่ง)	รวม (แห่ง)		
ภาคเหนือ	2	4	1	7	-16.00	ปริมาณน้ำในอ่างเก็บน้ำลดลง
ภาคตะวันออกเฉียงเหนือ	3	7	2	12	-4.00	ปริมาณน้ำในอ่างเก็บน้ำลดลง
ภาคกลาง	1	2	-	3	-3.00	ปริมาณน้ำในอ่างเก็บน้ำลดลง
ภาคตะวันตก	2	-	-	2	-69.00	ปริมาณน้ำในอ่างเก็บน้ำลดลง
ภาคตะวันออก	2	1	7	10	23.70	ปริมาณน้ำในอ่างเก็บน้ำเพิ่มขึ้น
ภาคใต้	4	-	-	4	-23.00	ปริมาณน้ำในอ่างเก็บน้ำลดลง
รวมทั้งประเทศ	14	14	10	38	-91.30	ปริมาณน้ำในอ่างเก็บน้ำลดลง

สรุปสถานการณ์ปริมาณน้ำในอ่าง			
คงที่	14	อ่าง	
ลดลง	14	อ่าง	
เพิ่มขึ้น	10	อ่าง	

ภาค	อ่างเก็บน้ำ	ความจุที่ (ล้าน ม.³)	ปริมาณน้ำที่ใช้งานได้ (ล้าน ม.³)	ใช้การได้จริง (ล้าน ม.³)	ปริมาณน้ำรวม วันที่ 24 มิถุนายน 2562		ปัจจุบัน วันที่ 24 มิถุนายน 2563		สัปดาห์ก่อน วันที่ 18 มิถุนายน 2563		ปริมาณน้ำ + เพิ่มขึ้น (ล้าน ม.³)	สถานการณ์ในอ่าง				
					ปริมาณน้ำรวม (ล้าน ม.³)	%	ปริมาณน้ำรวม (ล้าน ม.³)	%	ปริมาณน้ำรวม (ล้าน ม.³)	%						
ภาคเหนือ (7)																
1	ภูมิพล (2)	13,462	3,800	9,662	5,329	40%	4,016	30%	216	2%	4,052	30%	252	3%	-36.00	ลดลง
2	สิริกิติ์ (2)	9,510	2,850	6,660	3,776	40%	3,356	35%	506	8%	3,338	35%	488	7%	18.00	เพิ่มขึ้น
3	แม่งัด เข้มงใหม่	265	12	253	93	35%	48	18%	36	14%	48	18%	36	14%	-	คงที่
4	แม่งัด เข้มงใหม่	263	14	249	60	23%	64	24%	50	20%	64	24%	50	20%	-	คงที่
5	กัวลม ลำปาง	106	3	103	59	56%	50	47%	47	46%	50	47%	47	46%	-	คงที่
6	กัวลนา ลำปาง	170	6	164	69	41%	44	26%	38	23%	44	26%	38	23%	-	คงที่
7	แควน้อย พิจิตรโลก	939	43	896	169	18%	191	20%	148	17%	198	21%	155	17%	-7.00	ลดลง
	แม่ออก	110	16	94	37	34%	24	22%	8	9%	24	22%	8	9%	-	คงที่
รวมภาคเหนือ 34.85%		24,825	6,744	18,081	9,594	39%	7,794	31%	1,050	6%	7,819	31%	1,066	6%	-16.00	ลดลง
ภาคตะวันออกเฉียงเหนือ (12)																
8	ห้วยหลวง อุดรธานี	136	7	129	33	24%	26	19%	19	15%	26	19%	19	15%	-	คงที่
9	น้ำจืด สกลนคร	520	45	475	253	49%	192	37%	147	31%	193	37%	148	31%	-1.00	ลดลง
10	น้ำพอง (2) สกลนคร	165	8	157	48	29%	35	21%	27	17%	37	22%	29	18%	-2.00	ลดลง
11	จุฬารัตน์ (2) ชัยภูมิ	164	37	127	72	44%	44	27%	7	6%	44	27%	7	6%	-	คงที่
12	ลุมพินี (2) ขอนแก่น	2,431	581	1,850	600	25%	317	13%	-	0%	320	13%	-	0%	-	คงที่
13	ลำปาว กาฬสินธุ์	1,980	100	1,880	595	30%	640	32%	540	29%	648	33%	548	29%	-8.00	ลดลง
14	ลำตะคอง นครราชสีมา	314	22	292	166	53%	89	28%	67	23%	89	28%	67	23%	-	คงที่
15	ลำพระเพลิง นครราชสีมา	155	1	154	22	14%	19	12%	18	12%	14	9%	13	8%	5.00	เพิ่มขึ้น
16	มูลนง นครราชสีมา	141	7	134	42	30%	24	17%	17	13%	24	17%	17	13%	-	คงที่
17	ลำพระนครราชสีมา	275	7	268	93	34%	37	13%	30	11%	37	13%	30	11%	-	คงที่
18	ลำบางรอง บุรีรัมย์	121	3	118	34	28%	18	15%	15	13%	18	15%	15	13%	-	คงที่
19	สิรินธร (2) อุบลราชธานี	1,966	831	1,135	860	44%	997	51%	166	15%	995	51%	164	14%	2.00	เพิ่มขึ้น
รวมภาคตะวันออกเฉียงเหนือ 11.80%		8,369	1,649	6,720	2,816	34%	2,437	29%	1,053	16%	2,446	29%	1,057	16%	-4.00	ลดลง
ภาคกลาง (3)																
20	ป่าสักชลสิทธิ์ ลพบุรี	960	3	957	78	8%	108	11%	105	11%	111	12%	108	11%	-3.00	ลดลง
21	ห้วยเสลา อุทัยธานี	160	17	143	39	24%	32	20%	15	10%	32	20%	15	10%	-	คงที่
22	กระเสียว สุพรรณบุรี	240	40	200	69	29%	52	22%	12	6%	52	22%	12	6%	-	คงที่
รวมภาคกลาง 1.92%		1,360	60	1,300	185	14%	192	14%	132	10%	195	14%	135	10%	-3.00	ลดลง
ภาคตะวันตก (2)																
23	ศรีนครินทร์ (2) กาญจนบุรี	17,745	10,265	7,480	13,663	77%	12,120	68%	1,855	25%	12,156	69%	1,891	25%	-36.00	ลดลง
24	วีรชาलगรณ (2) กาญจนบุรี	8,860	3,012	5,848	4,377	49%	3,887	44%	875	15%	3,920	44%	908	16%	-33.00	ลดลง
รวมภาคตะวันตก 37.51%		26,605	13,277	13,328	18,040	68%	16,007	60%	2,730	20%	16,076	60%	2,799	21%	-69.00	ลดลง
ภาคตะวันออก (6+4)																
25	เขื่อนลพบุรี นครนายก	224	5.00	219	27	12%	33	15%	28	13%	28	13%	23	11%	5.00	เพิ่มขึ้น
26	คลองสิริกิติ์ ฉะเชิงเทรา	420	30.00	390	57	14%	45	11%	15	4%	46	11%	16	4%	-1.00	ลดลง
27	บางพระ (3) ชลบุรี	117	12.00	105	42	36%	17	15%	5	5%	18	15%	6	6%	-1.00	ลดลง
28	หนองปลาไหล (3) ระยอง	164	13.75	150	92	56%	55	34%	41	28%	49	30%	35	24%	6.00	เพิ่มขึ้น
29	ประแสร์ (3) ระยอง	295	20.00	275	122	41%	32	11%	12	4%	25	8%	5	2%	7.00	เพิ่มขึ้น
30	มาบประชัน (3) ระยอง	17	0.72	16	10	58%	0.3	2%	-	0%	0.2	1%	-	0%	-	คงที่
31	หนองค้อ (3) ระยอง	21	1.00	20	6	26%	7	34%	6	31%	7	34%	6.22	30%	0.11	เพิ่มขึ้น
32	คลองกรวย (3) ระยอง	79	3.00	76	28	36%	21	26%	18	23%	19	24%	15.97	21%	1.80	เพิ่มขึ้น
33	คลองใหญ่ (3) ระยอง	45	3.00	42	30	67%	16	35%	13	30%	12	27%	9.13	21%	3.78	เพิ่มขึ้น
34	นฤมิตรนครินทร์ ปราจีนบุรี	295	19.00	276	59	20%	71	24%	52	19%	69	23%	50.00	18%	2.00	เพิ่มขึ้น
รวมภาคตะวันออก 2.37%		1,678	107	1,570	473	28%	297	18%	190	12%	274	16%	167	11%	23.70	เพิ่มขึ้น
ภาคใต้ (4)																
35	แก่งกระจาน เพชรบุรี	710	65	645	291	41%	197	28%	132	20%	199	28%	134	21%	-2.00	ลดลง
36	ปราจีนบุรี ประจวบคีรีขันธ์	391	18	373	172	44%	103	26%	85	23%	104	27%	86	23%	-1.00	ลดลง
37	รัชชประภา (2) สุราษฎร์ธานี	5,639	1,352	4,287	3,613	64%	2,756	49%	1,404	33%	2,769	49%	1,417	33%	-13.00	ลดลง
38	บางกลาง (2) ยะลา	1,454	276	1,178	948	65%	962	66%	686	58%	969	67%	693	59%	-7.00	ลดลง
รวมภาคใต้ 11.55%		8,194	1,711	6,483	5,024	61%	4,018	49%	2,307	36%	4,040	49%	2,330	36%	-23.00	ลดลง
รวมทั้งประเทศ 100%(38)		71,031	23,548	47,482	36,132	51%	30,746	43%	7,462	16%	30,850	43%	7,554	16%	-91.30	ลดลง

ที่มาข้อมูล : ตารางสรุปสภาพน้ำในอ่างเก็บน้ำขนาดใหญ่ทั่วประเทศ และตารางสรุปสภาพน้ำในอ่างเก็บน้ำภาคตะวันออกเฉียงเหนือ กรมชลประทาน

หมายเหตุ :

- อ่างเก็บน้ำขนาดใหญ่ หมายถึง อ่างเก็บน้ำที่มีความจุตั้งแต่ 100 ล้าน ลบ.ม. ขึ้นไป
- เป็นอ่างเก็บน้ำอยู่ในความรับผิดชอบของการไฟฟ้าฝ่ายผลิตแห่งประเทศไทย(10) นอกนั้นอยู่ในความรับผิดชอบของกรมชลประทาน (28)
- เป็นอ่างเก็บน้ำขนาดกลางที่มีความสำคัญต่อการอุตสาหกรรมและการประมง ของลุ่มน้ำชายฝั่งทะเลตะวันออก
- ที่มา : กรมชลประทาน และการไฟฟ้าฝ่ายผลิตแห่งประเทศไทย
- จังหวัดที่มีอ่างเก็บน้ำขนาดใหญ่มีจำนวน 26 จังหวัด ไม่มี 50 จังหวัด

รศ. หมายถึง ระดับเก็บกักของอ่าง



ศูนย์เขล



ศูนย์ป้องกันกักตุนน้ำ กรมทรัพยากรน้ำ

ลำดับของเขื่อนตามความจุ

- ศรีนครินทร์ 2.ภูมิพล 3.สิริกิติ์ 4.วีรชาलगรณ 5.รัชชประภา
- 6.ลุมพินี 7.สิรินธร 8.บางพระ 9.ลำปาว 10.ป่าสัก

ลำดับของเขื่อนตามปริมาณน้ำใช้การได้

- ภูมิพล 2.ศรีนครินทร์ 3.สิริกิติ์ 4.วีรชาलगรณ 5.รัชชประภา
- 6.ลำปาว 7.ลุมพินี 8.บางพระ 9.สิรินธร 10.ป่าสัก

เหนือ ใต้ระวางฝนตกหนัก กทม.ฝนตก ๓๐% ของพื้นที่

ประเทศไทย บริเวณภาคเหนือ และภาคใต้ฝั่งตะวันตก ยังคงมีฝนตกหนักบางแห่ง เนื่องจากมรสุมตะวันตกเฉียงใต้ที่พัดปกคลุมทะเลอันดามันและประเทศไทยมีกำลังอ่อน ขอให้ประชาชนบริเวณภาคเหนือ และภาคใต้ ระวังอันตรายจากฝนตกหนักที่เกิดขึ้นในระยะนี้ไว้ด้วย

พยากรณ์อากาศสำหรับประเทศไทยตั้งแต่เวลา ๐๖.๐๐ วันนี้ ถึง ๐๖.๐๐ วันพรุ่งนี้

ภาคเหนือ เมฆเป็นส่วนมาก กับมีฝนฟ้าคะนอง ร้อยละ ๔๐ ของพื้นที่ และมีฝนตกหนักบางแห่งบริเวณจังหวัดเชียงใหม่ ลำพูน ลำปาง แพร่ น่าน กำแพงเพชร และตาก อุณหภูมิต่ำสุด ๒๕-๒๗ องศาเซลเซียส อุณหภูมิสูงสุด ๓๔-๓๘ องศาเซลเซียส ลมตะวันตกเฉียงใต้ ความเร็ว ๑๐-๒๐ กม./ชม.

ภาคตะวันออกเฉียงเหนือ เมฆบางส่วน กับมีฝนฟ้าคะนอง ร้อยละ ๓๐ ของพื้นที่ ส่วนมากบริเวณจังหวัดเลย ขอนแก่น ชัยภูมิ หนองบัวลำภู นครราชสีมา และบุรีรัมย์ อุณหภูมิต่ำสุด ๒๕-๒๗ องศาเซลเซียส อุณหภูมิสูงสุด ๓๖-๓๗ องศาเซลเซียส ลมตะวันตกเฉียงใต้ ความเร็ว ๑๐-๒๐ กม./ชม.

ภาคกลาง เมฆเป็นส่วนมาก กับมีฝนฟ้าคะนอง ร้อยละ ๓๐ ของพื้นที่ ส่วนมากบริเวณจังหวัดนครสวรรค์ อุทัยธานี ชัยนาท สุพรรณบุรี กาญจนบุรี และราชบุรี อุณหภูมิต่ำสุด ๒๕-๒๗ องศาเซลเซียส อุณหภูมิสูงสุด ๓๔-๓๗ องศาเซลเซียส ลมตะวันตกเฉียงใต้ ความเร็ว ๑๐-๒๕ กม./ชม.

ภาคตะวันออก เมฆเป็นส่วนมาก กับมีฝนฟ้าคะนอง ร้อยละ ๔๐ ของพื้นที่ บริเวณจังหวัดฉะเชิงเทรา ชลบุรี ระยอง จันทบุรี และตราด อุณหภูมิต่ำสุด ๒๕-๒๗ องศาเซลเซียส อุณหภูมิสูงสุด ๓๑-๓๖ องศาเซลเซียส ลมตะวันตกเฉียงใต้ ความเร็ว ๑๕-๓๐ กม./ชม. ทะเลมีคลื่นสูงประมาณ ๑ เมตร บริเวณที่มีฝนฟ้าคะนองคลื่นสูงประมาณ ๒ เมตร

ภาคใต้ (ฝั่งตะวันออก) เมฆเป็นส่วนมาก กับมีฝนฟ้าคะนอง ร้อยละ ๔๐ ของพื้นที่ บริเวณจังหวัดนครศรีธรรมราช พัทลุง สงขลา ปัตตานี ยะลา และนราธิวาส อุณหภูมิต่ำสุด ๒๓-๒๗ องศาเซลเซียส อุณหภูมิสูงสุด ๓๒-๓๕ องศาเซลเซียส ลมตะวันตกเฉียงใต้ ความเร็ว ๑๐-๓๐ กม./ชม. ทะเลมีคลื่นต่ำกว่า ๑ เมตร บริเวณที่มีฝนฟ้าคะนองคลื่นสูง ๑-๒ เมตร

ภาคใต้ (ฝั่งตะวันตก) เมฆเป็นส่วนมาก กับมีฝนฟ้าคะนอง ร้อยละ ๔๐ ของพื้นที่ และมีฝนตกหนักบางแห่ง บริเวณจังหวัดภูเก็ต กระบี่ ตรัง และสตูล อุณหภูมิต่ำสุด ๒๓-๒๕ องศาเซลเซียส อุณหภูมิสูงสุด ๓๒-๓๔ องศาเซลเซียส ลมตะวันตกเฉียงใต้ ความเร็ว ๑๕-๓๐ กม./ชม. ทะเลมีคลื่นสูงประมาณ ๑ เมตร บริเวณที่มีฝนฟ้าคะนองคลื่นสูงประมาณ ๒ เมตร

กรุงเทพมหานครและปริมณฑล เมฆเป็นส่วนมาก กับมีฝนฟ้าคะนอง ร้อยละ ๓๐ ของพื้นที่ อุณหภูมิต่ำสุด ๒๕-๒๗ องศาเซลเซียส อุณหภูมิสูงสุด ๓๓-๓๕ องศาเซลเซียส ลมตะวันตกเฉียงใต้ ความเร็ว ๑๐-๓๐ กม./ชม.

เทศบาล-อบต.บุรีรัมย์ ระดมรถน้ำออกแจกจ่ายช่วยประชาชนเขตเมือง เจอวิกฤติแล้ง ขาดแคลนน้ำถึงบ้าน

วันที่ ๒๓ มิ.ย.๖๓ เทศบาลเมืองชุมเห็ด เทศบาลตำบลหนองตาต และองค์การบริหารส่วนตำบลกลันทา อำเภอเมือง จังหวัดบุรีรัมย์ ได้ระดมรถบรรทุกน้ำออกแจกจ่ายช่วยเหลือบรรเทาความเดือดร้อนให้กับประชาชน ที่ได้รับผลกระทบจากสถานการณ์ภัยแล้งอ่างเก็บน้ำห้วยตลาด และห้วยจรเข้มาก แหล่งน้ำดิบที่ใช้ผลิตประปาหล่อเลี้ยงตัวเมืองบุรีรัมย์แห่งขอติในรอบหลายสิบปี ไม่สามารถสูบน้ำมาผลิตประปาได้ ต้องไปสูบน้ำจากอ่างเก็บน้ำห้วยสวาย อ.กระสัง มาผลิตประปาแทน แต่ก็ไม่เพียงพอต่อปริมาณการใช้น้ำในเขตบริการ ทำให้น้ำไหลค่อยและบางวันไม่ไหลทำให้ไม่มีน้ำใช้ทางเทศบาล และ อบต. จึงได้นำน้ำไปแจกจ่ายให้กับประชาชนถึงบ้านฟรี โดยไม่มีค่าใช้จ่าย ขณะที่ประชาชนหลายครัวเรือนต้องลงทุนควักเงินซื้อถังน้ำขนาด ๑,๐๐๐ - ๒,๐๐๐ ลิตร ไว้สำหรับรับน้ำที่ทางเทศบาล และ อบต. นำมาแจกจ่าย เพื่อสำรองน้ำไว้ใช้ในครัวเรือน เพราะไม่รู้ว่าจะมีน้ำดิบผลิตประปาได้อย่างเพียงพอ

ร.ต.ต.สมชาย ภิรมย์ชาติ สมาชิกสภาองค์การบริหารส่วนจังหวัดบุรีรัมย์ เขต อ.เมือง กล่าวว่า เนื่องจากสถานการณ์ภัยแล้งฝนทิ้งช่วงส่งผลกระทบต่อพี่น้องประชาชนในหลายพื้นที่ โดยเฉพาะในเขตอำเภอเมือง เนื่องจากแหล่งน้ำดิบที่ใช้ผลิตประปาแห่งขอติไม่สามารถสูบน้ำมาผลิตประปาได้ ต้องไปสูบน้ำจากห้วยสวาย อ.กระสัง มาเป็นน้ำดิบผลิตประปาแทน แต่ก็ไม่เพียงพอต่อความต้องการของประชาชน

จึงได้ประสานขอรถบรรทุกน้ำจากเทศบาล อบต. ในพื้นที่ทั้งเทศบาลเมืองชุมเห็ด , เทศบาลตำบลหนองตาด และ อบต.กลันทา นำน้ำมาแจกจ่ายให้กับประชาชนที่ประสบปัญหาน้ำประปาไม่ไหลที่ร้องขอมา เพื่อบรรเทาความเดือดร้อนให้กับประชาชนถึงบ้านฟรีโดยไม่มีค่าใช้จ่าย โดยช่วงนี้ได้นำรถน้ำออกแจกจ่ายวันละ ๑๐ - ๑๕ เที่ยว และจะออกให้บริการต่อเนื่องจนกว่าน้ำประปาจะไหลเป็นปกติ