



รายงานการเฝ้าระวังติดตามสถานการณ์น้ำและความช่วยเหลือ ศูนย์ปฏิบัติการทรัพยากรธรรมชาติและสิ่งแวดล้อม (ด้านทรัพยากรน้ำ) กระทรวงทรัพยากรธรรมชาติและสิ่งแวดล้อม

ศูนย์ป้องกันวิกฤติน้ำ กรมทรัพยากรน้ำ

โทรศัพท์ ๐ ๒๒๗๑ ๖๐๐๐ ต่อ ๖๔๔๕ โทรสาร ๐ ๒๒๗๘ ๖๖๒๙ www.dwr.go.th ID Line: mekhalawoc Email: mekhala@dwr.mail.go.th

ศูนย์เทคโนโลยีสารสนเทศทรัพยากรน้ำบาดาล กรมทรัพยากรน้ำบาดาล

โทรศัพท์ ๐ ๒๖๖๖ ๗๐๙๐ โทรสาร ๐ ๒๖๖๖ ๗๑๐๐ www.dgr.go.th Email: itcenter@dgr.mail.go.th

สำนักงานนโยบายและแผนทรัพยากรธรรมชาติและสิ่งแวดล้อม

โทรศัพท์ ๐ ๒๒๖๕๖๕๐๐ www.onep.go.th Email: webmaster@onep.go.th

รายงานฉบับที่ ๒๑๐/๒๕๖๓

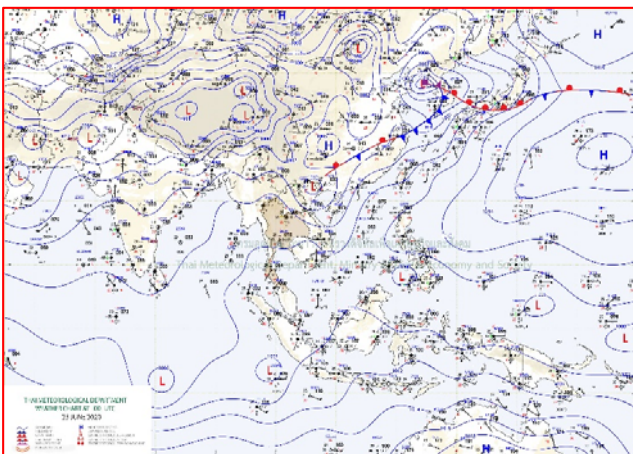
เวลา ๑๕.๐๐ น.

วันที่ ๒๕ มิถุนายน ๒๕๖๓

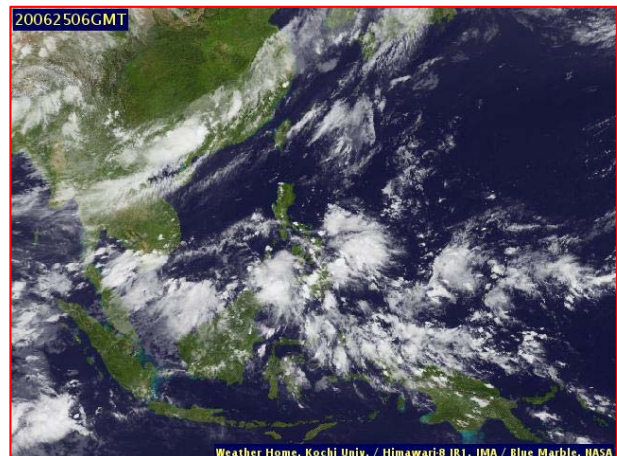
เรียนรมว.ทส. เลขาธิการ รมว.ทส. ที่ปรึกษา รมว.ทส. ปกท.ทส. รอง ปกท.ทส. อทน. อทบ. และหน่วยงานที่เกี่ยวข้อง

๑. สถานะอากาศ เวลา ๑๒.๐๐ น. (กรมอุตุนิยมวิทยา)

พยากรณ์อากาศ ๒๔ ชั่วโมงข้างหน้า มรสุมตะวันตกเฉียงใต้กำลังอ่อนพัดปกคลุมทะเลอันดามันและประเทศไทย ประกอบกับมีหย่อมความกดอากาศต่ำปกคลุมประเทศเวียดนามตอนบน ทำให้ประเทศไทยมีฝนเพิ่มขึ้นและฝนตกหนักบางแห่ง ขอให้ประชาชนบริเวณประเทศไทยตอนบนระมัดระวังอันตรายจากฝนที่ตกหนักในระยะนี้ไว้ด้วย

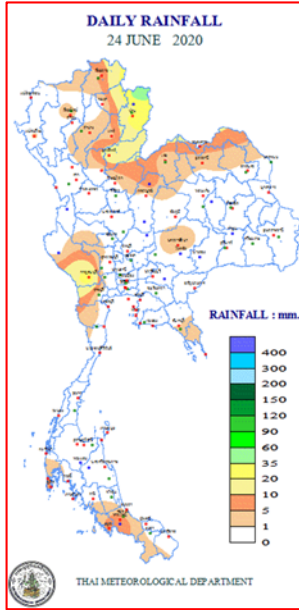


แผนที่อากาศ วันที่ ๒๕ มิ.ย. ๒๕๖๓ เวลา ๐๗.๐๐ น.



ภาพถ่ายดาวเทียม วันที่ ๒๕ มิ.ย. ๒๕๖๓ เวลา ๑๓.๐๐ น.

๒. ปริมาณฝนสะสม ณ เวลา ๐๗.๐๐น.(เมื่อวาน) - ๐๗.๐๐ น.(วันนี้)(กรมอุตุนิยมวิทยา)



| จุดตรวจวัด | ปริมาณฝน (มม.) |
|-------------------|----------------|
| จ.น่าน (ทุ่งช้าง) | ๔๒.๕ |
| จ.กาญจนบุรี | ๒๗.๖ |
| จ.บึงกาฬ | ๑๙.๘ |
| จ.หนองบัวลำภู | ๑๘.๐ |
| จ.อุตรดิตถ์ | ๑๗.๐ |
| จ.สงขลา (สะเดา) | ๑๐.๒ |
| จ.ลำปาง (เถิน) | ๙.๕ |

๓. ปริมาณฝนสะสมของพื้นที่ลาดเชิงเขา ๑๒ ชม. ที่ผ่านมา (กรมทรัพยากรน้ำ)

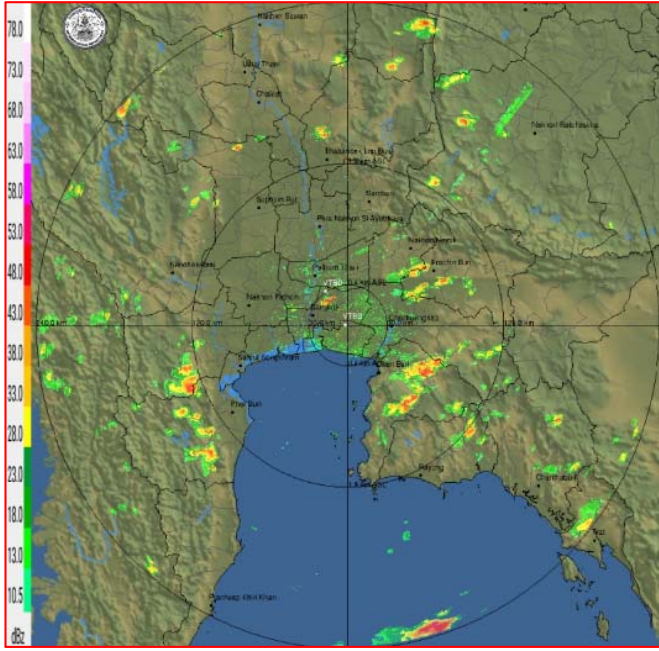
| จุดตรวจวัด | ระดับการเตือน | ปริมาณฝน (มม./๑๒ ชม.) |
|---|---------------|-----------------------|
| บ้านเกาะจง ต.ทับช้าง อ.นาทวี จ.สงขลา | - | ๓๘.๕ |
| บ้านโนนแจะ ต.ปากทรง อ.พะโต๊ะ จ.ชุมพร | - | ๓๔.๕ |
| บ้านสนามบิน ต.เขากวางทอง อ.หนองฉาง จ.อุทัยธานี | - | ๓๓.๐ |
| บ้านฝางแล้ง ต.ขุนฝาง อ.เมืองอุตรดิตถ์ จ.อุตรดิตถ์ | - | ๓๑.๕ |
| บ้านเหนือคลอง ต.ทุ่งโพธิ์ อ.จุฬาภรณ์ จ.นครศรีธรรมราช | - | ๓๑.๕ |
| บ้านห้วยไฟ ต.แม่ชะนิง อ.เวียงสา จ.น่าน | - | ๓๑.๕ |
| บ้านดงเจริญ ต.ป่าอ้อดอนชัย อ.เมืองเชียงราย จ.เชียงราย | - | ๓๐.๕ |
| บ้านบ่อแสง ต.แม่ต๋ำ อ.พญาเม็งราย จ.เชียงราย | - | ๓๐.๐ |
| บ้านกำพี้ ต.กกคู้ อ.เมืองเลย จ.เลย | - | ๒๗.๐ |
| บ้านปากท่า ต.แม่สำ อ.ศรีสันกาลัย จ.สุโขทัย | - | ๒๖.๐ |
| บ้านหัวน้ำ ต.พระธาตุ อ.เชียงกลาง จ.น่าน | - | ๒๕.๐ |

๔. ค่าความชื้นในดิน (กรมทรัพยากรน้ำ/คณะกรรมการแม่น้ำโขง)

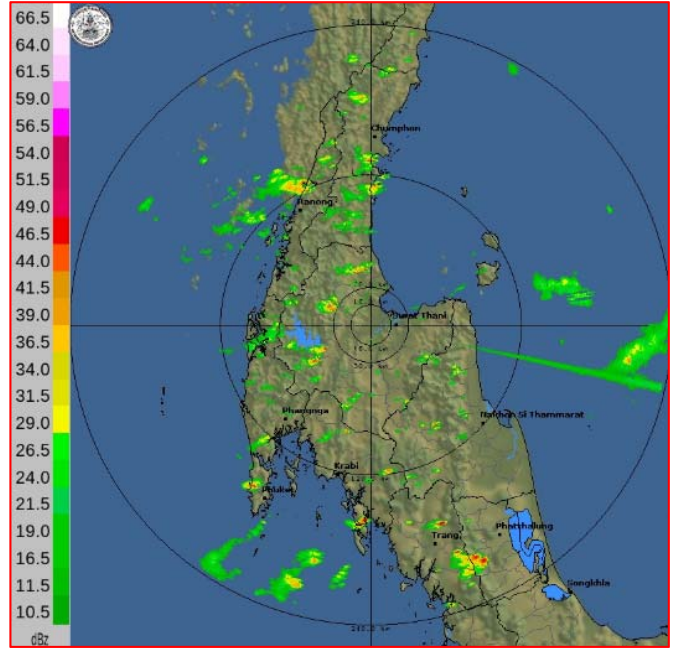
| ภูมิภาค | ความชื้นในดิน [-] ๑ มิ.ย. ๖๓ | ความชื้นในดิน [-] ๒๓ มิ.ย. ๖๓ | แนวโน้ม |
|--------------------|------------------------------|-------------------------------|-----------|
| เหนือ | ๐-๒๐ | ๒๐-๔๐ | เพิ่มขึ้น |
| กลาง | ๒๐-๔๐ | ๖๐-๘๐ | เพิ่มขึ้น |
| ตะวันออกเฉียงเหนือ | ๒๐-๔๐ | ๖๐-๘๐ | เพิ่มขึ้น |
| ตะวันออก | ๒๐-๔๐ | ๔๐-๖๐ | เพิ่มขึ้น |
| ตะวันตก | ๒๐-๔๐ | ๔๐-๖๐ | เพิ่มขึ้น |
| ใต้ | ๔๐-๖๐ | ๖๐-๘๐ | เพิ่มขึ้น |

หมายเหตุ : ความชื้นในดิน ๐ หมายถึง ดินที่แห้งสนิท และ ๑๐๐ หมายถึง ดินที่อิ่มน้ำ

๕.เรดาร์ตรวจอากาศ ณ วันที่ ๒๕ มิถุนายน ๒๕๖๓ (กรมอุตุนิยมวิทยา)



สถานีสุวรรณภูมิ เวลา ๑๔.๓๐ น.



สถานีสุราษฎร์ธานี เวลา ๑๔.๓๐ น.

จากเรดาร์ตรวจอากาศจะพบว่ามียกุ่มเมฆฝนบริเวณภาคเหนือ ภาคตะวันออกเฉียงเหนือ ภาคกลาง ภาคตะวันออก และภาคใต้ของประเทศไทย

๖. สถานการณ์น้ำในแหล่งเก็บกักน้ำ ณ วันที่ ๒๕ มิถุนายน ๒๕๖๓ (กรมชลประทาน กรมทรัพยากรน้ำ และสททช.)

๖.๑ สภาพน้ำในอ่างเก็บน้ำขนาดใหญ่ปริมาตรน้ำในอ่างฯ ๓๐,๖๖๗ ล้าน ลบ.ม.คิดเป็นร้อยละ ๔๓ (ปริมาตรน้ำใช้การได้ ๗,๓๘๙ ล้าน ลบ.ม. คิดเป็นร้อยละ ๑๖) ปริมาตรน้ำในอ่างฯ เทียบกับปี ๒๕๖๒ (๓๕,๙๘๖ ล้าน ลบ.ม. คิดเป็นร้อยละ ๕๑) น้อยกว่าปี ๒๕๖๒ จำนวน ๕,๓๒๐ ล้าน ลบ.ม. ปริมาณน้ำไหลลงอ่างฯ จำนวน ๒๔.๓๐ ล้าน ลบ.ม. ปริมาณน้ำระบาย จำนวน ๔๙.๓๘ ล้าน ลบ.ม. สามารถรับน้ำได้อีก ๔๐,๒๖๐ ล้าน ลบ.ม.

| อ่างเก็บน้ำ | ปริมาตรน้ำในอ่าง | | ปริมาตรน้ำใช้การได้ | | ปริมาตรน้ำไหลลงอ่าง | | ปริมาตรน้ำระบาย | | ปริมาตรน้ำรับได้อีก (ล้าน ม. ^๓) (ความจุที่ รนส.- ปริมาตรน้ำ ปัจจุบัน) |
|--------------------|---------------------------------|--------------|---------------------------------|-------------|--------------------------------|----------------------------------|--------------------------------|----------------------------------|---|
| | ปริมาตร (ล้าน ม. ^๓) | % น้ำเก็บกัก | ปริมาตร (ล้าน ม. ^๓) | % น้ำใช้การ | วันนี้ (ล้าน ม. ^๓) | เมื่อวาน (ล้าน ม. ^๓) | วันนี้ (ล้าน ม. ^๓) | เมื่อวาน (ล้าน ม. ^๓) | |
| ๑.ภูมิพล | ๔,๐๑๑ | ๓๐ | ๒๑๑ | ๒ | ๐.๔๙ | ๐.๐๐ | ๕.๐๐ | ๕.๐๐ | ๙,๔๕๑ |
| ๒.สิริกิติ์ | ๓,๓๕๒ | ๓๕ | ๕๐๒ | ๘ | ๕.๙๙ | ๘.๗๕ | ๙.๕๒ | ๙.๕๑ | ๗,๑๕๖ |
| ๓.จุฬารัตน์ | ๔๕ | ๒๗ | ๘ | ๖ | ๐.๔๖ | ๐.๐๕ | ๐.๐๐ | ๐.๐๐ | ๑๓๖ |
| ๔.อุบลรัตน์ | ๓๑๖ | ๑๓ | -๒๖๕ | -๑๔ | ๐.๑๓ | ๐.๑๓ | ๐.๓๐ | ๐.๓๐ | ๔,๓๒๔ |
| ๕.ลำปาว | ๖๓๖ | ๓๒ | ๕๓๖ | ๒๙ | ๐.๐๐ | ๐.๐๐ | ๑.๐๗ | ๐.๗๓ | ๑,๘๑๔ |
| ๖.สิรินธร | ๙๙๕ | ๕๑ | ๑๖๔ | ๑๔ | ๐.๐๐ | ๐.๐๐ | ๐.๐๐ | ๐.๐๐ | ๙๗๑ |
| ๗.ป่าสักชลสิทธิ์ | ๑๐๘ | ๑๑ | ๑๐๕ | ๑๑ | ๐.๖๒ | ๐.๑๙ | ๐.๔๓ | ๐.๔๓ | ๘๕๒ |
| ๘.ศรีนครินทร์ | ๑๒,๑๑๐ | ๖๘ | ๑,๘๔๕ | ๒๕ | ๐.๖๗ | ๗.๖๓ | ๙.๐๑ | ๘.๙๘ | ๖,๖๖๐ |
| ๙.วชิราลงกรณ์ | ๓,๘๘๐ | ๔๔ | ๘๖๘ | ๑๕ | ๒.๕๑ | ๒.๕๒ | ๙.๐๓ | ๙.๐๔ | ๗,๑๒๐ |
| ๑๐.ขุนด่านปราการชล | ๓๓ | ๑๕ | ๒๙ | ๑๓ | ๐.๔๑ | ๐.๘๐ | ๐.๑๒ | ๐.๑๒ | ๑๙๒ |
| ๑๑.รัชชประภา | ๒,๗๕๒ | ๔๙ | ๑,๔๐๑ | ๓๓ | ๑.๕๔ | ๑.๗๙ | ๔.๗๙ | ๕.๐๓ | ๓,๓๙๒ |
| ๑๒.บางบาล | ๙๖๑ | ๖๖ | ๖๘๕ | ๕๘ | ๓.๗๗ | ๔.๐๕ | ๔.๐๗ | ๓.๙๒ | ๖๒๙ |

๖.๒ อ่างเก็บน้ำขนาดกลาง ๓๕๐ แห่ง มีปริมาณน้ำ ๑,๖๑๙ ล้าน ลบ.ม. (๓๐%) ปริมาณน้ำใช้การ ๑,๒๘๒ ล้าน ลบ.ม. (๒๖%)

๖.๓ แหล่งน้ำธรรมชาติขนาดใหญ่ ๖ แห่ง มีปริมาณน้ำรวม ๑๕๘.๑๓ ล้าน ลบ.ม. (๓๑%)

๖.๔ แหล่งน้ำในพื้นที่นอกเขตชลประทาน ๑๔๑,๐๒๒ แห่ง มีปริมาณน้ำรวม ๑,๖๖๐ ล้าน ลบ.ม.

๗. สถานการณ์น้ำในประเทศ ณ วันที่ ๒๒ - ๒๕ มิถุนายน ๒๕๖๓ (กรมชลประทาน)

| สถานี | แม่น้ำ | อำเภอ | จังหวัด | ระดับ ตลิ่ง (ม.รทก.) | ระดับน้ำ (ม.รทก.) | | | | แนวโน้ม | เปรียบเทียบ ระดับตลิ่ง |
|-------|-------------|-------------|---------------|----------------------------|-------------------|-------------|-------------|-------------|-----------|---------------------------|
| | | | | | จันทร์ | อังคาร | พุธ | พฤหัสบดี | | |
| | | | | | ๒๒ มิ.ย. | ๒๓ มิ.ย. | ๒๔ มิ.ย. | ๒๕ มิ.ย. | | |
| P.๑ | ปิง | เมือง | เชียงใหม่ | ๓.๗๐ | ๑.๒๒ | ๑.๒๑ | ๑.๑๖ | ๑.๑๙ | เพิ่มขึ้น | -๒.๕๑ |
| W.๑C | วัง | เมือง | ลำปาง | ๕.๒๐ | -๐.๕๖ | -๐.๖๗ | -๐.๕๙ | -๐.๖๑ | ลดลง | -๕.๘๑ |
| Y.๑๖ | ยม | บางระกำ | พิษณุโลก | ๗.๓๐ | -๑.๐๘ | -๑.๐๘ | -๑.๐๘ | -๑.๐๘ | ทรงตัว | -๘.๓๘ |
| N.๗A | น่าน | เมือง | พิจิตร | ๙.๘๗ | ๑.๖๕ | ๑.๔๔ | ๑.๒๗ | ๑.๒๔ | ลดลง | -๘.๖๓ |
| C.๒ | เจ้าพระยา | เมือง | นครสวรรค์ | ๒๖.๒๐ | ๑๖.๘๙ | ๑๖.๘๖ | ๑๖.๘๗ | ๑๖.๗๖ | เพิ่มขึ้น | -๙.๔๔ |
| C.๑๓ | เจ้าพระยา | สรรพยา | ชัยนาท | ๑๖.๓๔ | ๕.๕๑ | ๕.๕๑ | ๕.๕๑ | ๕.๕๑ | ทรงตัว | -๑๐.๘๓ |
| M.๖A | มูล | สตึก | บุรีรัมย์ | ๖.๐๐ | -๐.๑๙ | -๐.๒๒ | -๐.๒๔ | -๐.๒๗ | ลดลง | -๖.๒๗ |
| M.๗ | มูล | เมือง | อุบลราชธานี | ๗.๐๐ | ๒.๐๘ | ๒.๐๙ | ๒.๐๙ | ๒.๐๗ | ลดลง | -๔.๙๓ |
| M.๑๙๑ | ลำตะคอง | เมือง | นครราชสีมา | ๓.๐๐ | ๐.๘๑ | ๐.๗๖ | ๐.๕๕ | ๐.๙๕ | เพิ่มขึ้น | -๒.๐๕ |
| M.๖๙ | ลำเซบก | ตระการพืชผล | อุบลราชธานี | ๗.๓๐ | ๓.๑๙ | ๓.๑๘ | ๓.๑๘ | ๓.๑๘ | ทรงตัว | -๔.๑๒ |
| X.๖๔ | คลองท่าแซะ | ท่าแซะ | ชุมพร | ๑๗.๑๓ | ๗.๖๕ | ๙.๘๔ | ๘.๕๗ | ๙.๘๙ | เพิ่มขึ้น | -๗.๒๔ |
| X.๑๔๙ | คลองกลาย | นบพิตำ | นครศรีธรรมราช | ๓๓.๙๖ | ๒๘.๔๘ | ๒๘.๕๙ | ๒๘.๔๓ | ๒๘.๔๐ | ลดลง | -๕.๕๖ |
| X.๒๗๔ | แม่น้ำโก-ลก | แว้ง | นราธิวาส | ๒๔.๑๘ | ๑๘.๙๕ | ๑๙.๖๑ | ๑๙.๑๐ | ๑๘.๘๗ | ลดลง | -๕.๓๑ |
| X.๓๗A | แม่น้ำตาปี | พระแสง | สุราษฎร์ธานี | ๑๑.๗๐ | ๕.๖๕ | ๕.๙๘ | ๖.๐๒ | ๕.๙๓ | ลดลง | -๕.๗๗ |

*** ยังไม่ได้รับรายงาน

๘. สถานการณ์น้ำในพื้นที่ลุ่มน้ำโขง ณ วันที่ ๒๕ มิถุนายน ๒๕๖๓ (คณะกรรมการแม่โขง)

| สถานี | ระดับ อ้างอิง (ม.รทก.) | ระดับ ตลิ่ง (ม.) | ระดับน้ำ (ม.) | | | | | เปรียบเทียบ ระดับ ตลิ่ง (ม.) | ผลต่างของระดับน้ำ (ม.) | | แนวโน้ม |
|--------------------------|------------------------------|------------------------|---------------|-------------|-------------|-------------|-------------|------------------------------------|------------------------|-------------------|-----------|
| | | | ๒๑ มิ.ย. | ๒๒ มิ.ย. | ๒๓ มิ.ย. | ๒๔ มิ.ย. | ๒๕ มิ.ย. | | ๓ วัน ย้อนหลัง | ๕ วัน ย้อนหลัง | |
| อ.เชียงแสน จ.เชียงราย | ๓๕๗.๑๑๐ | ๑๒.๘๐ | ๒.๘๑ | ๒.๘๕ | ๒.๗๔ | ๒.๘๗ | ๓.๐๑ | -๙.๗๙ | ๐.๒๗ | ๐.๒๐ | เพิ่มขึ้น |
| อ.เชียงคาน จ.เลย | ๑๙๔.๑๑๘ | ๑๖.๐๐ | ๖.๓๐ | ๖.๓๘ | ๖.๑๐ | ๖.๐๐ | ๕.๗๐ | -๑๐.๓๐ | -๐.๔๐ | -๐.๖๐ | ลดลง |
| อ.เมือง จ.หนองคาย | ๑๕๓.๖๔๘ | ๑๒.๒๐ | ๒.๘๕ | ๓.๒๔ | ๓.๓๘ | ๓.๒๖ | ๓.๐๙ | -๙.๑๑ | -๐.๒๙ | ๐.๒๔ | ลดลง |
| อ.เมือง จ.นครพนม | ๑๓๒.๖๘๐ | ๑๒.๐๐ | ๓.๖๘ | ๓.๔๕ | ๓.๒๕ | ๓.๒๓ | ๓.๒๕ | -๘.๗๕ | ๐.๐๐ | -๐.๔๓ | เพิ่มขึ้น |
| อ.เมือง จ.มุกดาหาร | ๑๒๔.๒๑๙ | ๑๒.๕๐ | ๓.๗๖ | ๓.๗๐ | ๓.๕๒ | ๓.๔๐ | ๓.๓๘ | -๙.๑๒ | -๐.๑๔ | -๐.๓๘ | ลดลง |
| อ.โพนพิสัย จ.อุบลราชธานี | ๘๙.๐๓๐ | ๑๔.๕๐ | ๓.๗๕ | ๔.๐๔ | ๔.๐๓ | ๓.๙๑ | ๓.๗๗ | -๑๐.๗๓ | -๐.๒๖ | ๐.๐๒ | ลดลง |

*** ไม่มีสถานการณ์

๙. สถานการณ์เตือนภัย Early Warning ณ วันที่ ๒๕ มิถุนายน ๒๕๖๓ (กรมทรัพยากรน้ำ)

[เวลา ๐๘.๐๐ น. - ๑๕.๐๐ น. (วันนี้)]

| การแจ้งเตือน | สถานี | การแจ้งเตือน |
|--------------------------|-------|--------------|
| เตือนสีแดง (อพยพ) | - | - |
| เตือนสีเหลือง (เตือนภัย) | - | - |
| เตือนสีเขียว (เฝ้าระวัง) | - | - |

*** ไม่มีสถานการณ์

๑๐. พื้นที่ติดตามและเฝ้าระวังสถานการณ์ธรณีพิบัติภัย ณ วันที่ ๒๕ มิถุนายน ๒๕๖๓ (กรมทรัพยากรธรณี)

เนื่องจากในพื้นที่เสี่ยงดินถล่ม มีปริมาณน้ำฝนไม่ถึงเกณฑ์การเฝ้าระวัง ประกอบกับบางพื้นที่ไม่มีฝนตก จึงไม่มีพื้นที่ติดตามสถานการณ์พิบัติภัยดินถล่มและน้ำป่าไหลหลาก

๑๑. เหตุการณ์วิกฤตน้ำปัจจุบัน ณ วันที่ ๒๕ มิถุนายน ๒๕๖๓ [เวลา ๐๘.๐๐ น. - ๑๕.๐๐ น. (วันนี้)]

ไม่มีสถานการณ์

๑๒. สถานการณ์ภาวะน้ำท่วม และสถานการณ์ฝนแล้ง/ฝนทิ้งช่วง ณ วันที่ ๒๕ มิถุนายน ๒๕๖๓ (ปก.)

สถานการณ์น้ำไหลหลาก

จ.ลำพูน วันที่ ๒๔ มิ.ย. ๖๓ เวลา ๑๕.๓๐ น. เกิดเหตุฝนตกหนักทำให้เกิดน้ำไหลหลากในพื้นที่ อ.บ้านโฮ้ง ต.บ้านโฮ้ง (ม.๑,๓)บ้านเรือนประชาชนได้รับความเสียหาย ๓ ครัวเรือน ไม่มีผู้ได้รับบาดเจ็บและเสียชีวิต

สถานการณ์ภัยแล้ง

ตั้งแต่วันที่ ๑๗ ตุลาคม ๒๕๖๒ ถึงปัจจุบัน มีจังหวัดที่มีการประกาศเขตการให้ความช่วยเหลือผู้ประสบภัยพิบัติกรณีฉุกเฉิน (ภัยแล้ง) ตามระเบียบกระทรวงการคลังว่าด้วยเงินอุดหนุนราชการเพื่อช่วยเหลือผู้ประสบภัยพิบัติกรณีฉุกเฉิน พ.ศ. ๒๕๖๒ มีสถานการณ์ทั้งหมด ๓๐ จังหวัด ๑๖๘ อำเภอ ๘๙๐ ตำบล ๕ เทศบาล ๗,๖๕๔ หมู่บ้าน/ชุมชน ได้แก่ จังหวัดเชียงราย เชียงใหม่ พะเยา น่าน อุตรดิตถ์ สุโขทัย เพชรบูรณ์ ตาก พิษณุโลก อุตรดิตถ์ หนองคาย บึงกาฬ นครพนม สกลนคร มหาสารคาม นครราชสีมา บุรีรัมย์ ชัยภูมิ ศรีสะเกษ นครสวรรค์ อุทัยธานี ชัยนาท สุพรรณบุรี กาญจนบุรี ฉะเชิงเทรา ปราจีนบุรี จันทบุรี ชลบุรี สงขลา และจังหวัดมุกดาหาร

ยุติสถานการณ์ฯ ทั้งจังหวัด จำนวน ๑๙ จังหวัด ๙๐ อำเภอ ๔๖๑ ตำบล ๒ เทศบาล ๓,๖๙๘ หมู่บ้าน ได้แก่ จ.กาฬสินธุ์ (๑ อ. ๔ ต. ๒๗ ม.) เพชรบูรณ์ (๖ อ. ๔๑ ต. ๒๕๔ ม.) นครพนม (๓ อ. ๑๑ ต. ๖๔ ม.) สงขลา (๑ อ. ๑๑ ต. ๑ เทศบาล ๕๘ ม.) สุโขทัย (๔ อ. ๑๖ ต. ๙๑ ม.) หนองคาย (๘ อ. ๔๐ ต. ๓๕๘ ม.) พิษณุโลก (๓ อ. ๑๒ ต. ๘๓ ม.) สกลนคร (๘ อ. ๕๖ ต. ๔๔๒ ม.) เชียงราย (๑๕ อ. ๗๗ ต. ๖๖๗ ม.) น่าน (๓ อ. ๙ ต. ๖๕ ม.) อุตรดิตถ์ (๕ อ. ๑๕ ต. ๑๐๗ ม.) นครสวรรค์ (๖ อ. ๒๖ ต. ๑๖๔ ม.) ปราจีนบุรี (๒ อ. ๔ ต. ๑๑ ม.) จ.นครราชสีมา (๘ อ. ๕๓ ต. ๑ เทศบาล ๕๒๗ หมู่บ้าน/ชุมชน) จ.ชลบุรี (๑ อ. ๑ ต. ๗ ม.) ตาก (๑ อ. ๑๐ ต. ๘๙ ม.) ศรีสะเกษ (๘ อ. ๔๑ ต. ๔๓๒ ม.) มุกดาหาร (๑ อ. ๑ ต. ๗ ม.) และจังหวัดสุพรรณบุรี (๖ อ. ๓๓ ต. ๒๔๕ ม.)

ยังคงเหลือสถานการณ์ฯ ๑๑ จังหวัด ๗๘ อำเภอ ๔๒๙ ตำบล ๓ เทศบาล ๓,๙๕๖ หมู่บ้าน/ชุมชน

| จังหวัด | จำนวน | | | รายชื่ออำเภอที่ประกาศเขตภัยพิบัติฯ |
|--|-------|------|--------------------|---|
| | อำเภอ | ตำบล | หมู่บ้าน/ ชุมชน | |
| ภาคเหนือ รวม ๒ จังหวัด ๑๓ อำเภอ ๖๓ ตำบล ๖๓๗ หมู่บ้าน | | | | |
| ๑. พะเยา | ๘ | ๔๘ | ๕๒๐ | ภูกามยาว (๓ ต. ๔๑ ม.) เชียงคำ (๓ ต. ๑๘ ม.) ดอกคำใต้ (๑๑ ต. ๑๐๘ ม.) แม่ใจ (๖ ต. ๖๕ ม.) จุน (๕ ต. ๒๓ ม.) เมืองฯ (๑๒ ต. ๑๗๒ ม.) ภูซาง (๕ ต. ๕๙ ม.) เชียงม่วน (๓ ต. ๓๔ ม.) |
| ๒. เชียงใหม่ | ๕ | ๑๕ | ๑๑๗ | ฮอด (๑ ต. ๑๐ ม.) ดอยหล่อ (๔ ต. ๔๑ ม.) แม่แตง (๑ ต. ๑๑ ม.) ดอยเต่า (๖ ต. ๔๓ ม.) เวียงแหง (๓ ต. ๒๒ ม.) |
| ภาคตะวันออกเฉียงเหนือ รวม ๔ จังหวัด ๓๘ อำเภอ ๒๒๔ ตำบล ๑ เทศบาล ๒,๑๑๑ หมู่บ้าน/ชุมชน | | | | |
| ๓. บึงกาฬ | ๔ | ๓๒ | ๒๕๒ | พรเจริญ (๗ ต. ๕๘ ม.) เมืองฯ (๑๒ ต. ๗๗ ม.) ปากคาด (๖ ต. ๕๑ ม.) โข่งพิสัย (๗ ต. ๖๖ ม.) |
| ๔. มหาสารคาม | ๗ | ๔๘ | ๕๙๐ | แกดำ (๑ ต. ๓ ม.) โกสุมพิสัย (๙ ต. ๙๑ ม.) ชื่นชม (๔ ต. ๔๖ ม.) เขียงยืน (๘ ต. ๑๑๖ ม.) พยัคฆภูมิพิสัย (๑๔ ต. ๑๙๘ ม.) ยางสีสุราช (๗ ต. ๙๑ ม.) นาตุ้ม (๕ ต. ๔๕ ม.) |
| ๕. บุรีรัมย์ | ๑๑ | ๘๓ | ๙๔๓ | พลับพลาชัย (๕ ต. ๕๖ ม.) ประโคนชัย (๑๖ ต. ๑๗๕ ม.) โนนดินแดง (๑ ต. ๘ ม.) ละหานทราย (๒ ต. ๑๑ ม.) หนองหงส์ (๗ ต. ๘๘ ม.) นางรอง (๑๔ ต. ๑๓๓ ม. ๑ เทศบาล ๗ ชุมชน)เฉลิมพระเกียรติ (๑ ต. ๑ ม.) เมืองฯ (๑๘ ต. ๓๒๓ ม.) นาโพธิ์ (๔ ต. ๑๕ ม.) หนองกี่ (๑๐ ต. ๑๐๘ ม.) คูเมือง (๕ ต. ๘ ม.) |
| ๖. ชัยภูมิ | ๑๖ | ๖๑ | ๓๒๖ | บ้านเขว้า (๓ ต. ๓ ม.) คอนสาร (๗ ต. ๑๘ ม.) จัตุรัส (๖ ต. ๒๗ ม.) บ้านแท่น (๒ ต. ๔ ม.) เกษตรสมบูรณ์ (๑ ต. ๔ ม.) เนินสง่า (๒ ต. ๙ ม.) ชับใหญ่ (๓ ต. ๒๙ ม.) ภูเขียว (๒ ต. ๓ ม.) หนองบัวระเหว (๕ ต. ๕๑ ม.) แก้งคร้อ (๕ ต. ๑๗ ม.) เทพสถิต |

| | | | | |
|--|-----------|------------|--------------|--|
| | | | | (๕ ต. ๙๒ ม.) ภัคดีชุมพล (๔ ต. ๑๘ ม.) หนองบัวแดง (๒ ต. ๖ ม.) บำเหน็จฉัตร (๓ ต. ๕ ม.) คอนสวรรค์ (๑ ต. ๒ ม.) เมืองฯ (๑๐ ต. ๓๔ ม.) |
| ภาคกลาง และภาคตะวันออกเฉียง รวม ๕ จังหวัด ๒๗ อำเภอ ๑๕๒ ตำบล ๒ เทศบาล ๑,๒๐๘ หมู่บ้าน/ชุมชน | | | | |
| ๗.อุทัยธานี | ๘ | ๖๗ | ๖๒๐ | เมืองฯ (๑๑ ต. ๖๖ ม. ๑ ท. ๑ ช.) ทับทิม (๑๐ ต. ๙๐ ม.) หนองขาหย่าง (๙ ต. ๕๓ ม.) หนองฉาง (๑๐ ต. ๙๗ ม.) สว่างอารมณ์ (๕ ต. ๖๒ ม.) ลานสัก (๖ ต. ๘๔ ม.) ห้วยคต (๓ ต. ๓๑ ม.) บ้านไร่ (๑๓ ต. ๑๓๖ ม.) |
| ๘. ชัยนาท | ๔ | ๑๖ | ๑๕๘ | วัดสิงห์ (๔ ต. ๒๔ ม.) หันคา (๕ ต. ๔๖ ม.) หนองมะโมง (๔ ต. ๓๖ ม.) เนินมะขาม (๓ ต. ๔๗ ม.) |
| ๙.กาญจนบุรี | ๖ | ๒๒ | ๑๙๕ | พนมทวน (๔ ต. ๒๗ ม.) เลาขวัญ (๗ ต. ๙๐ ม.) ท่าม่วง (๒ ต. ๑๔ ม.) บ่อพลอย (๔ ต. ๙ ม.) หนองปรือ (๑ ต. ๖ ม.) ห้วยกระเจา (๔ ต. ๔๙ ม.) |
| ๑๐. สุพรรณบุรี | ๖ | ๒๗ | ๒๐๒ | หนองหญ้าไซ (๖ ต. ๖๖ ม.) อู่ทอง (๖ ต. ๔๒ ม.) ดอนเจดีย์ (๕ ต. ๓๒ ม.) เดิมบางนางบัว (๕ ต. ๓๓ ม.) เมืองฯ (๒ ต. ๑๓ ม.) สามชุก (๓ ต. ๑๖ ม.) |
| ๑๑.จันทบุรี | ๖ | ๓๑ | ๒๑๗ | แก่งหางแมว (๒ ต. ๒๒ ม.) สอยดาว (๕ ต. ๑๘ ม.) เขาคิชฌกูฏ (๓ ต. ๑๘ ม.) นายายอาม (๕ ต. ๓๒ ม.) ท่าใหม่ (๖ ต. ๑ เทศบาล ๕๖ ม. ๓ ชุมชน) โป่งน้ำร้อน (๕ ต. ๔๗ ม.) |
| รวม ๑๑ จังหวัด | ๓๘ | ๔๒๙ | ๓,๙๕๖ | |

๑๓. การคาดหมายลักษณะอากาศ ๗ วันข้างหน้า (ระหว่างวันที่ ๒๕ มิ.ย. - ๑ ก.ค. ๒๕๖๓)

ในวันที่ ๒๕ - ๒๘ มิ.ย. ๖๓ มรสุมตะวันตกเฉียงใต้กำลังอ่อนพัดปกคลุมทะเลอันดามันและประเทศไทย ประกอบกับมีหย่อมความกดอากาศต่ำปกคลุมประเทศเวียดนามตอนบน ทำให้บริเวณประเทศไทยมีฝนต่อเนื่องและมีฝนตกหนักบางแห่ง

ในช่วงวันที่ ๒๙ มิ.ย. - ๑ ก.ค. ๖๓ มรสุมตะวันตกเฉียงใต้ยังคงพัดปกคลุมทะเลอันดามันและประเทศไทย ประกอบกับมีลมตะวันออกเฉียงใต้พัดปกคลุมภาคตะวันออกเฉียงเหนือ และภาคตะวันออก ลักษณะเช่นนี้ทำให้บริเวณประเทศไทยมีฝนเพิ่มขึ้น และยังคงมีฝนตกหนักบางแห่ง

๑๔. ความช่วยเหลือภัยแล้งสะสมของกรมทรัพยากรน้ำ

ความช่วยเหลือในพื้นที่ประสบปัญหาภัยแล้ง ตั้งแต่วันที่ ๑ ตุลาคม ๒๕๖๒ - ๒๕ มิถุนายน ๒๕๖๓

| หน่วยงาน | จังหวัด | ปริมาณการ สูบน้ำ (ลบ.ม.) | ปริมาณการ แจกจ่ายน้ำ สะอาด (ลิตร) | ประโยชน์ที่ได้รับ | | |
|----------|------------|--------------------------------|--|-------------------|---------|-----------------------|
| | | | | อุปโภค-บริโภค | | พื้นที่เกษตร (ไร่) |
| | | | | ครัวเรือน | ประชากร | |
| ภาค ๑ | ลำปาง | ๔๙๒,๒๐๐ | ๑,๔๑๘,๐๗๒ | ๑๗๒,๒๗๖ | ๔๖๐,๙๐๘ | ๒,๐๕๖ |
| | เชียงใหม่ | ๕๗๒,๓๒๐ | ๑๖๒,๔๔๒ | ๒๑,๒๐๑ | ๘๗,๖๗๕ | ๑,๗๐๐ |
| | แม่ฮ่องสอน | - | ๑๒๘,๗๔๓ | ๙,๒๔๘ | ๖๐,๙๘๖ | - |
| | เชียงราย | - | ๓๐๙,๐๖๓ | ๕๖,๔๗๑ | ๑๗๔,๔๗๗ | - |
| | กำแพงเพชร | - | ๒๐๘,๔๑๖ | ๔๔,๑๒๕ | ๑๗๙,๓๑๐ | - |
| | ลำพูน | ๑,๑๗๔,๖๓๐ | ๑๘๐,๐๐๐ | ๕๕ | ๑๙๐ | ๕,๔๕๐ |
| | พะเยา | - | ๑๘,๐๐๐ | ๑๒๖ | ๕๐๐ | - |
| | นครสวรรค์ | ๑๐,๕๗๐,๕๐๐ | ๑๓๘,๐๐๐ | ๗,๓๙๕ | ๑๔,๖๑๓ | ๑๐,๒๐๐ |
| | สิงห์บุรี | ๑,๘๔๓,๕๖๐ | - | ๑๕๐ | ๖๐๐ | - |

| | | | | | | |
|--------|-----------------|-------------|------------|---------|-----------|---------|
| ภาค ๒ | อุทัยธานี | ๕,๑๐๘,๔๐๐ | ๑๘๐,๐๐๐ | ๙๕๑ | ๓,๔๕๐ | - |
| | สระบุรี | ๕,๖๒๒,๔๘๐ | ๑๒๐,๐๐๐ | ๔,๙๐๒ | ๒๒,๖๘๓ | ๑๗,๐๐๐ |
| | ปทุมธานี | ๗,๕๒๗,๖๐๐ | - | ๑๒,๔๗๒ | ๔๒,๒๕๘ | ๓๑,๔๔๗ |
| | เพชรบูรณ์ | ๘๑,๐๐๐ | - | ๒,๐๖๓ | ๙,๐๗๖ | - |
| | ชัยนาท | - | ๑๐๘,๐๐๐ | - | ๓๐ | - |
| ภาค ๓ | อุดรธานี | ๕,๔๖๔,๘๐๐ | ๖๐,๐๐๐ | ๔,๓๓๓ | ๔๒,๕๘๔ | ๑,๘๔๕ |
| | หนองคาย | ๒,๑๖๐,๕๐๐ | - | ๓,๑๔๗ | ๑๐,๐๘๘ | ๙,๐๗๗ |
| | สกลนคร | ๓,๕๙๕,๐๐๐ | - | ๓,๑๓๘ | ๑๑,๑๘๖ | ๓,๑๐๐ |
| | หนองบัวลำภู | - | ๕๔,๐๐๐ | ๓๒๕ | ๑,๑๗๓ | - |
| | เลย | - | ๔๒,๐๐๐ | ๒๒๔ | ๗๔๘ | - |
| | บึงกาฬ | - | ๖,๐๐๐ | ๒๐๑ | ๗๑๖ | - |
| ภาค ๔ | ชัยภูมิ | ๔๙๐,๐๕๐ | - | ๗,๒๕๐ | ๒๒,๓๗๙ | - |
| | ขอนแก่น | ๒,๓๖๑,๕๕๐ | ๑,๐๕๐,๐๐๐ | ๗,๕๘๖ | ๒๙,๘๕๓ | - |
| | มหาสารคาม | ๒๙๓,๑๐๐ | ๑,๕๙๐,๐๐๐ | ๑,๐๘๖ | ๔,๓๙๔ | - |
| | กาฬสินธุ์ | - | ๑๘,๐๐๐ | ๓๗๓ | ๑,๗๐๐ | - |
| ภาค ๕ | นครราชสีมา | ๔,๖๔๐,๔๐๐ | ๓,๒๕๒,๐๐๐ | ๑๕,๙๔๙ | ๓๗,๑๕๘ | ๑๑๕ |
| | บุรีรัมย์ | ๓๗๒,๐๐๐ | - | ๑,๖๔๐ | ๖,๘๒๕ | - |
| ภาค ๖ | ปราจีนบุรี | ๙,๙๗๖,๔๘๐ | ๒๒๘,๐๐๐ | ๕,๔๒๒ | ๑๘,๕๗๕ | ๑๐,๖๑๘ |
| | ระยอง | ๒,๑๒๒,๔๕๐ | ๕,๒๘๖,๘๐๐ | ๒,๖๙๔ | ๘,๐๙๔ | ๓,๘๕๑ |
| | จันทบุรี | ๕,๐๓๒,๑๐๐ | ๗๓๘,๐๐๐ | ๒,๒๔๖ | ๖,๗๙๗ | ๑๗,๐๓๑ |
| | ตราด | ๖,๘๐๙,๒๐๐ | - | ๒,๕๑๑ | ๖,๑๑๘ | ๒๐,๘๕๐ |
| | สระแก้ว | ๒๙๙,๒๐๐ | - | ๘๓๐ | ๒,๔๙๐ | - |
| ภาค ๗ | สุพรรณบุรี | ๑๑,๓๐๙,๖๒๗ | - | ๑,๘๗๔ | ๖,๓๔๐ | ๑๗,๕๖๗ |
| | ราชบุรี | ๑,๓๒๓,๕๔๐ | ๓๖,๐๐๐ | ๑๖๐ | ๕๔๖ | ๑,๐๓๐ |
| | เพชรบุรี | ๒๕๗,๕๘๐ | - | ๕๐๐ | ๑,๓๕๐ | ๓๐๐ |
| ภาค ๘ | ประจวบคีรีขันธ์ | ๔,๘๘๙,๑๖๐ | - | ๘,๓๑๕ | ๗,๒๒๐ | ๒๓,๖๐๐ |
| | นครศรีธรรมราช | ๑๘๗,๙๒๐ | - | ๒๖๐ | ๘๐๐ | ๓,๒๐๐ |
| | สตูล | ๕๑๘,๔๐๐ | - | ๕๐๐ | ๑,๕๕๐ | ๕,๐๐๐ |
| | นราธิวาส | - | ๔๖๒,๑๐๐ | ๑,๓๑๖ | ๔,๖๘๖ | - |
| ภาค ๙ | อุดรดิตถ์ | ๓๗๒,๒๔๐ | ๑๐๒,๐๐๐ | ๕๒๑ | ๑,๘๑๕ | ๑,๘๗๘ |
| | พิษณุโลก | ๑๓,๖๘๐ | - | - | ๘๐ | - |
| | พิจิตร | ๒,๗๒๙,๗๖๐ | - | ๓,๒๗๐ | ๙,๖๒๐ | ๑๓,๒๕๐ |
| | แพร่ | ๕๐๕,๙๒๐ | ๒๘๒,๐๐๐ | ๑,๑๖๘ | ๔,๓๓๖ | ๑,๕๐๐ |
| | สุโขทัย | ๕๙๗,๑๒๐ | - | ๙,๕๖๓ | ๓๘,๐๖๐ | ๑,๗๗๕ |
| | น่าน | - | - | - | - | - |
| ภาค ๑๐ | ชุมพร | - | - | - | - | - |
| | ภูเก็ต | ๑,๐๙๙,๒๐๐ | ๑,๕๑๒,๐๐๐ | ๙๘๘ | ๔,๑๗๐ | ๓,๓๗๒ |
| | สุราษฎร์ธานี | ๒๑๖,๙๐๐ | - | ๓๙๕ | ๑,๖๔๖ | ๖๐๐ |
| ภาค ๑๑ | อำนาจเจริญ | ๑๘๑,๔๕๐ | ๒๐๑,๐๐๐ | ๒,๖๗๘ | ๘,๕๗๗ | ๒๕๐ |
| | อุบลราชธานี | ๔,๘๘๙,๑๖๐ | - | ๘,๓๑๕ | ๗,๒๒๐ | ๒๓,๖๐๐ |
| | ๔๙ จังหวัด | ๑๐๑,๔๐๑,๒๗๗ | ๑๗,๙๘๖,๖๓๖ | ๔๒๖,๙๑๐ | ๑,๓๗๔,๖๐๕ | ๒๑๐,๔๗๒ |

๑๕. ความช่วยเหลือภัยแล้งสะสมของกรมทรัพยากรน้ำบาดาล ตั้งแต่วันที่ ๑ ตุลาคม ๒๕๖๒ - ๑๙ มิถุนายน ๒๕๖๓

| สำนักงาน ทรัพยากรน้ำ บาดาล | การแจกจ่ายน้ำ (ลิตร) | | | เจาะบ่อน้ำ บาดาล (บ่อ) | เป่าล้างบ่อ น้ำบาดาล (บ่อ) | ซ่อมแซม/ ติดตั้ง เครื่อง สูบ/ เครื่องสูบ ไฟฟ้า (ครั้ง/บ่อ) | ซ่อมแซม บำรุงระบบ ประปา บาดาล (แห่ง) |
|----------------------------------|-------------------------------------|-----------------------------------|---|------------------------------|----------------------------------|--|--|
| | รถบรรทุกน้ำ แจกจ่ายน้ำ (ลิตร) | รถปรับปรุง คุณภาพน้ำ (ลิตร) | น้ำดื่มบรรจุ ขวด/ แกลอน (ลิตร) | | | | |
| เขต ๑ ลำปาง | ๒๐๓,๒๑๐ | ๙,๘๐๕ | ๗,๐๓๐ | ๐ | ๑๔ | ๓๖ | ๘ |
| เขต ๒ สุพรรณบุรี | ๔๗๘,๐๐๐ | ๑๕,๐๐๐ | ๘๐,๗๐๐ | ๑๙ | ๑๓ | ๔๐ | ๑๐ |
| เขต ๓ สระบุรี | ๑๓๐,๑๘๓ | ๕,๕๐๐ | ๓๖,๙๗๐ | ๑๗ | ๖๙ | ๓๑ | ๔๔ |
| เขต ๔ ขอนแก่น | ๕๘๐,๐๐๐ | ๗,๐๐๐ | ๗,๓๐๐ | ๒๔ | ๖๙ | ๕๒ | ๓ |
| เขต ๕ นครราชสีมา | ๒,๖๕๘,๒๓๐ | ๒๔๔,๒๕๐ | ๑๘๖,๖๐๐ | ๑๓ | ๔๙ | ๓๓ | ๕ |
| เขต ๖ ตรัง | ๕,๓๙๓,๓๘๐ | ๑,๔๑๙,๙๐๐ | ๓,๖๐๐ | ๒ | ๑๑ | ๒๐ | ๑๘ |
| เขต ๗ กำแพงเพชร | ๑๒๐,๐๐๐ | ๘,๒๕๓ | ๒๐,๘๙๐ | ๔ | ๓๔ | ๕๑ | ๓๔ |
| เขต ๘ ราชบุรี | ๑๔๔,๐๐๐ | ๑๐ | ๑๑๕,๐๘๘ | ๑ | ๐ | ๓ | ๒๓ |
| เขต ๙ ระยอง | ๓๐๐,๐๐๐ | ๔๐,๐๐๐ | ๕,๘๐๔ | ๒๖ | ๓๕ | ๘๐ | ๖๗ |
| เขต ๑๐ อุดรธานี | ๑๒๐,๐๐๐ | ๑,๐๐๐ | ๓,๔๔๘ | ๐ | ๑ | ๘ | ๖ |
| เขต ๑๑ อุบลราชธานี | ๑๖๘,๐๐๐ | ๐ | ๒,๕๐๐ | ๑ | ๑ | ๑๙ | ๒๙ |
| เขต ๑๒ สงขลา | ๑๒๐,๐๐๐ | ๒,๕๐๐ | ๕,๐๐๐ | ๒ | ๒๒ | ๒๗ | ๑๙ |
| รวม | ๑๐,๔๑๕,๐๐๓ | ๑,๗๕๓,๒๑๘ | ๔๗๔,๙๓๐ | ๑๑๙ | ๓๑๘ | ๔๐๐ | ๒๖๖ |
| รวมแจกจ่ายน้ำ (ลิตร) | ๑๒,๖๔๓,๑๕๑ | | | | | | |

จึงเรียนมาเพื่อโปรดทราบ

นายสมฤทธิ์ วิไลพรรัตน์
รองอธิบดีกรมทรัพยากรน้ำ
ประธานคณะกรรมการศูนย์ปฏิบัติการ
ทรัพยากรธรรมชาติและสิ่งแวดล้อม
(ด้านทรัพยากรน้ำ)