



รายงานสถานการณ์น้ำรายวัน

เสนอโดย

ศูนย์เมขลา

ศูนย์ป้องกันวิกฤติน้ำ

กรมทรัพยากรน้ำ

ประจำวันที่ ๒๕ มิถุนายน ๒๕๖๓

สารบัญ

- ๑) รายงานสถานการณ์พื้นที่เสี่ยงอุทกภัยน้ำหลากในเขตพื้นที่ลาด
เชิงเขา
- ๒) ปริมาณฝนสะสมปี พ.ศ. ๒๕๖๑ และ ๒๕๖๒ เทียบค่าเฉลี่ย ๓๐ ปี
- ๓) สถานการณ์น้ำในอ่างเก็บน้ำขนาดใหญ่ และขนาดกลาง
- ๔) รายงานสถานการณ์น้ำรายลุ่มน้ำ



รายงานสถานการณ์พื้นที่
เสี่ยงอุทกภัยน้ำหลากในเขต
พื้นที่ลาดเชิงเขา

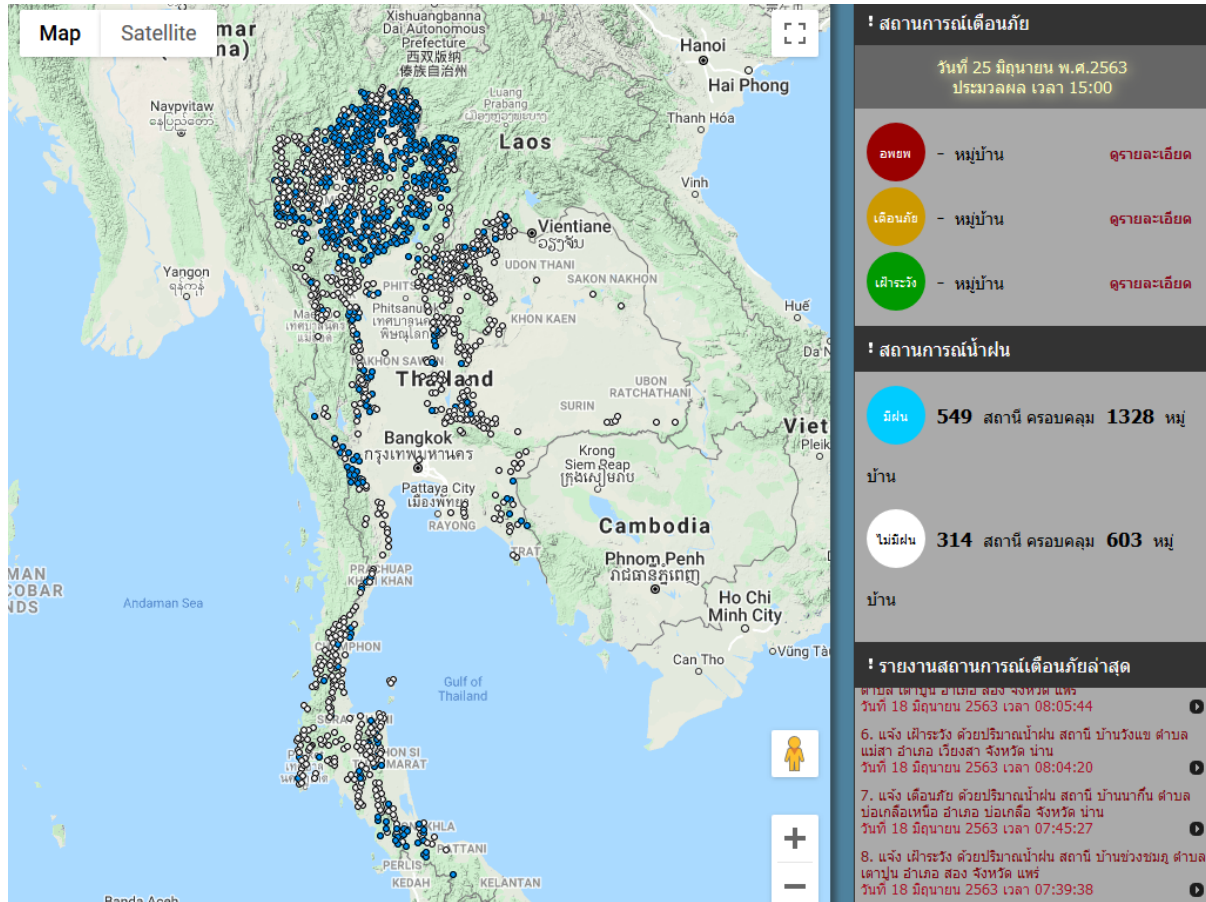


รายงานสถานการณ์พื้นที่เสี่ยงอุทกภัยน้ำหลากในเขตพื้นที่ลัดเชิงเขา

วันที่ 25 มิถุนายน 2563 เวลา 15:00 น.

1) Early Warning System (25 มิ.ย. 2563 เวลา 15.00 น)

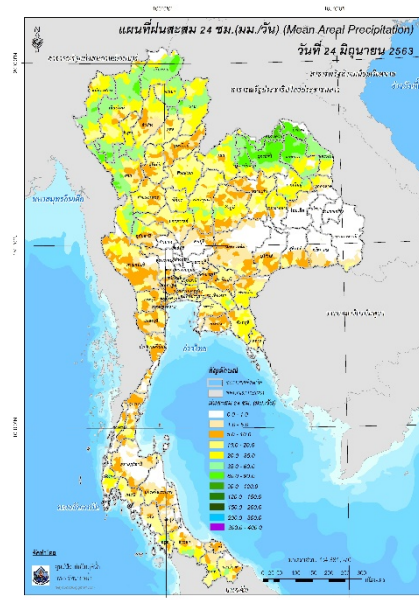
สถานี Early Warning System ที่มีฝนตกทั้งหมด 549 สถานี ครอบคลุม 1,328 หมู่บ้าน ไม่มีการแจ้งเตือนภัย



ที่มา : สำนักวิจัย พัฒนาและอุทกวิทยา

2) ปริมาณฝน

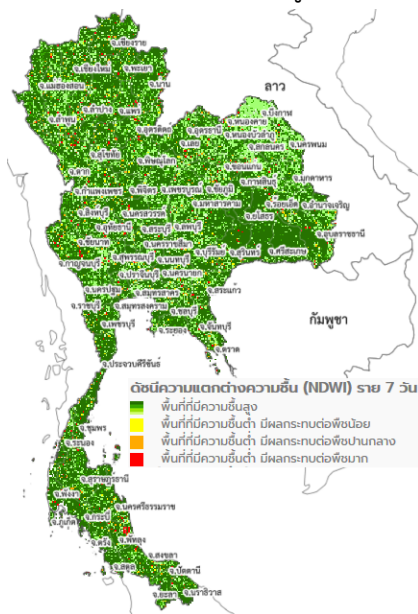
ผลการเปรียบเทียบปริมาณฝนสะสม 24 ชั่วโมง ของวันที่ 24 ถึง 25 มิถุนายน 2563 (เวลา 15:00 น.) จากระบบของ Mekong River Commission Flash Flood Guidance System (MRCFFGS) แสดงให้เห็นว่ามีปริมาณฝนตกบริเวณภาคเหนือ ภาคตะวันออกเฉียงเหนือ ภาคกลาง ภาคตะวันออก และภาคใต้ มีปริมาณฝนสะสมประมาณ 20 - 35 มม./วัน ส่วนบริเวณจังหวัดพะเยา น่าน แพร่ ลำปาง ลำพูน พิชณุโลก เพชรบูรณ์ อุทัยธานี เลย ชัยภูมิ มหาสารคาม กาฬสินธุ์ นครพนม ฉะเชิงเทรา พังงา สตูล สงขลา ยะลา และนราธิวาส มีปริมาณฝนสะสมประมาณ 35 - 60 มม./วัน และบริเวณจังหวัดแม่ฮ่องสอน เชียงใหม่ เชียงราย ตาก หนองบัวลำภู อุดรธานี หนองคาย สกลนคร และบึงกาฬ มีปริมาณฝนสะสมประมาณ 60 - 90 มม./วัน



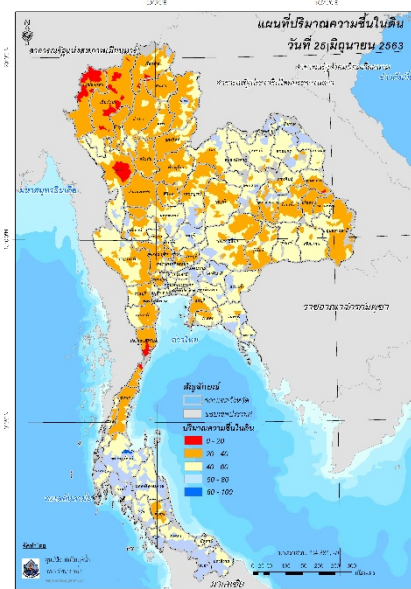
ปริมาณฝนสะสม 24 ชั่วโมง (MRCFFGS)

3) ปริมาณความชื้นในดิน

ปริมาณความชื้นในดินจากแผนที่ดาวเทียมของ Gistda (ดัชนีความแตกต่าง (NDWI) ราย 7 วัน) และ ค่าความชื้นในดินที่ได้จากระบบ MRCFFGS พบว่าพื้นที่บริเวณจังหวัดสุราษฎร์ธานี มีค่าความชื้นอยู่ในเกณฑ์ประมาณร้อยละ 80 - 100 สภาวะดังกล่าวหมายถึงดินในพื้นที่บริเวณดังกล่าว ยังสามารถรองรับปริมาณน้ำฝนได้อีกประมาณ 20% ก่อนที่จะเข้าสู่สภาพอิ่มตัว

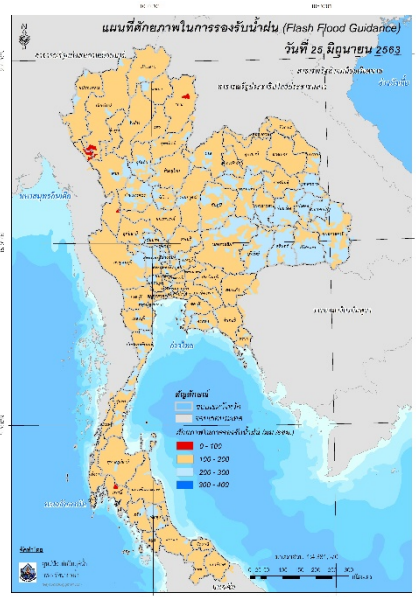


แผนที่ดาวเทียมของ Gistda
(18 - 25 มิ.ย. 63)



ปริมาณความชื้นในดิน (MRCFFG)

4) ศักยภาพในการรองรับน้ำฝน FFG (Flash Flood Guidance)



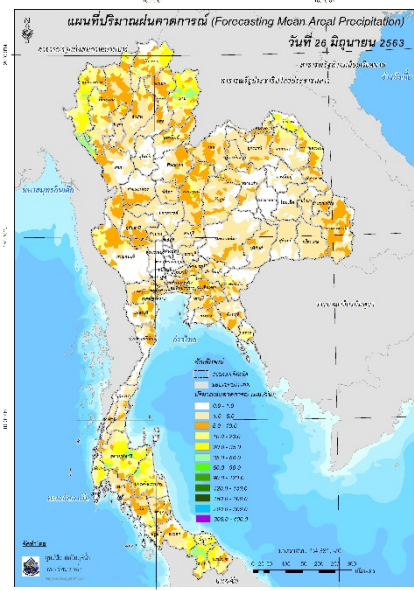
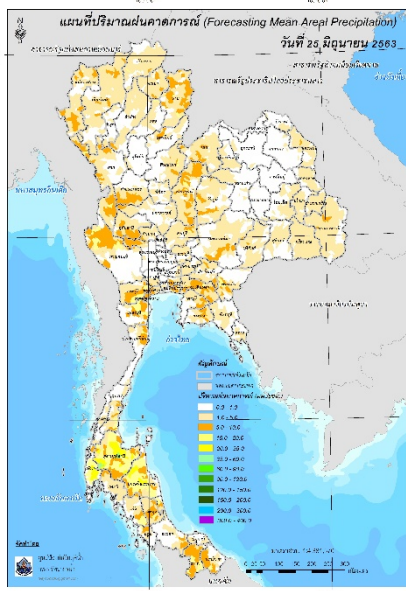
โดยศักยภาพในการรองรับน้ำฝนของพื้นที่จังหวัดน่าน เชียงใหม่ ตาก และกระบี่ สามารถรองรับปริมาณฝนได้น้อยกว่า 100 มม./6ชม

FFG หมายถึง ค่าความสามารถในการรองรับปริมาณฝนของพื้นที่นั้นๆ ก่อนที่จะเกิดสภาวะน้ำล้นตลิ่งที่จุดออกของปลายพื้นที่ โดยค่า FFG 06-hr หมายถึง ปริมาณฝนที่จะส่งผลให้เกิดสภาวะน้ำล้นตลิ่งที่ปลายลุ่มน้ำในอีก 6 ชั่วโมงข้างหน้า (มม./6ชม.)

5) ปริมาณฝนคาดการณ์ล่วงหน้า

ปริมาณฝนคาดการณ์ในวันที่ 25 มิถุนายน 2563 เวลา 21.00 น. บริเวณภาคเหนือ ภาคตะวันออกเฉียงเหนือ ภาคกลาง ภาคตะวันออก และภาคใต้ จะมีปริมาณฝนสะสม 6 ชั่วโมงข้างหน้า 5 – 10 มม. และบริเวณจังหวัดนครศรีธรรมราช จะมีปริมาณฝนสะสม 6 ชั่วโมงข้างหน้า 20 – 35 มม. และบริเวณจังหวัดสุราษฎร์ธานี จะมีปริมาณฝนสะสม 6 ชั่วโมงข้างหน้า 35 – 60 มม.

ปริมาณฝนคาดการณ์ในวันที่ 26 มิถุนายน 2563 เวลา 15.00 น. ทั่วทั้งประเทศไทยมีปริมาณฝนตกเพิ่มขึ้น บริเวณภาคเหนือ ภาคตะวันออกเฉียงเหนือ ภาคกลาง ภาคตะวันออก และภาคใต้ จะมีปริมาณฝนสะสม 24 ชั่วโมงข้างหน้า 5 – 10 มม. ส่วนบริเวณจังหวัดเชียงราย พะเยา เพชรบูรณ์ บึงกาฬ นครพนม ตรัง สงขลา ปัตตานี และนราธิวาส จะมีปริมาณฝนสะสม 24 ชั่วโมงข้างหน้า 20 – 35 มม. และบริเวณจังหวัดแม่ฮ่องสอน เชียงใหม่ น่าน ตาก สุราษฎร์ธานี นครศรีธรรมราช และยะลา จะมีปริมาณฝนสะสม 24 ชั่วโมงข้างหน้า 35 – 60 มม.



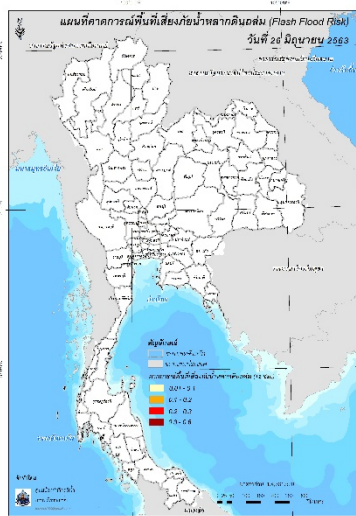
ปริมาณฝนคาดการณ์ในวันที่ 25 มิถุนายน 2563

ปริมาณฝนคาดการณ์ในวันที่ 26 มิถุนายน 2563

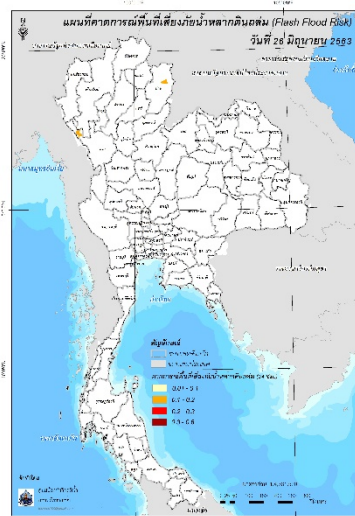
6) ความเสี่ยงจากน้ำท่วม

- การคาดการณ์พื้นที่เสี่ยงภัยน้ำหลากดินถล่มจากข้อมูล MRCFFGS วันที่ 25 มิถุนายน 2563 ในอีก 12 ชม. 24 ชม. และ 36 ชม. พบพื้นที่เสี่ยงบริเวณจังหวัดเชียงใหม่ (อ.อมก๋อย) น่าน (อ.ปัว ท่าวังผา สันติสุข และบ่อเกลือ) และจ.ตาก (อ.ท่าสองยาง)

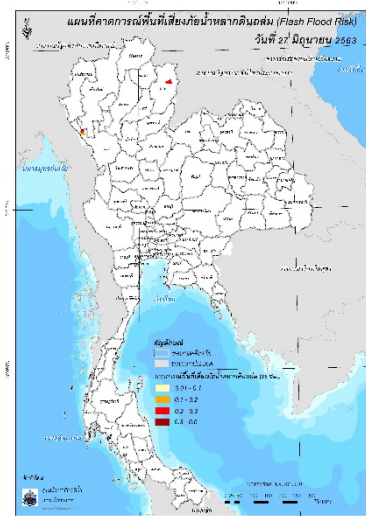
แผนที่แสดงการคาดการณ์พื้นที่เสี่ยงภัยน้ำหลากดินถล่ม วันที่ 25 มิถุนายน 2563



วันที่ 26 มิ.ย. 2563 (03:00 น.)



วันที่ 26 มิ.ย. 2563 (15:00 น.)



วันที่ 27 มิ.ย. 2563 (03:00 น.)

คำแนะนำ: ข้อมูลดังกล่าวเป็นการคาดการณ์พื้นที่เสี่ยงภัยน้ำหลาก โดยอาศัยข้อมูลปริมาณฝนจากดาวเทียม ดังนั้นรายงานฉบับนี้ควรใช้งานควบคู่ไปกับการตรวจวัดปริมาณฝนจริงภาคสนาม และข้อมูลจากเรดาร์ เพื่อประกอบการตัดสินใจ

ปริมาณฝนสะสมปี

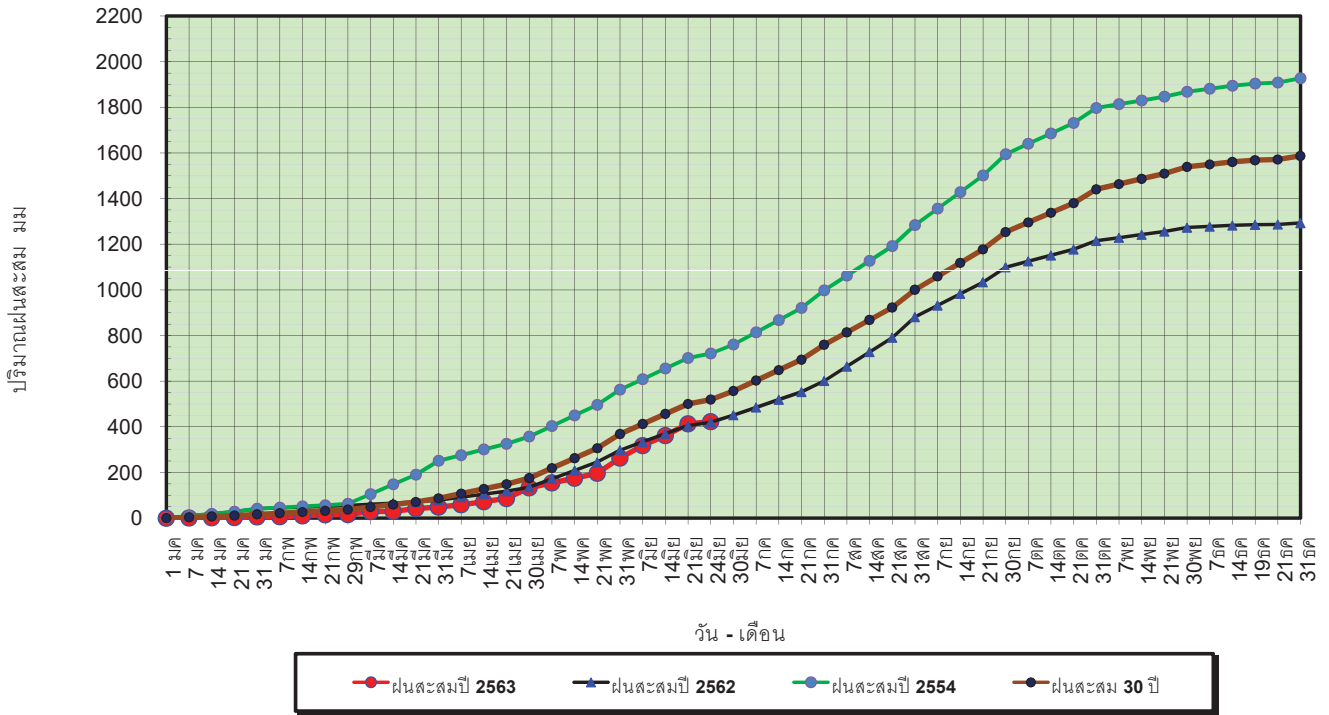
พ.ศ. ๒๕๖๑ และ ๒๕๖๒

เทียบค่าเฉลี่ย ๓๐ ปี



วันที่ 24 มิถุนายน 2563
 ฝน30ปี = 519.58 มม. (สะสมทั้งปี = 1,587.70 มม.)
 ปี62 = 420.48 มม. (สะสมทั้งปี = 1,292.63 มม.)
 ปี63 = 422.50 มม.
 เปรียบเทียบกับ ปี 62 **มีค่ามากกว่า** 2.01 มม.
 เปรียบเทียบกับฝนเฉลี่ย 30 ปี **มีค่าน้อยกว่า** -97.08 มม.

ปริมาณฝนสะสมปี 2554-2562-2563 เทียบกับค่าเฉลี่ย 30 ปี



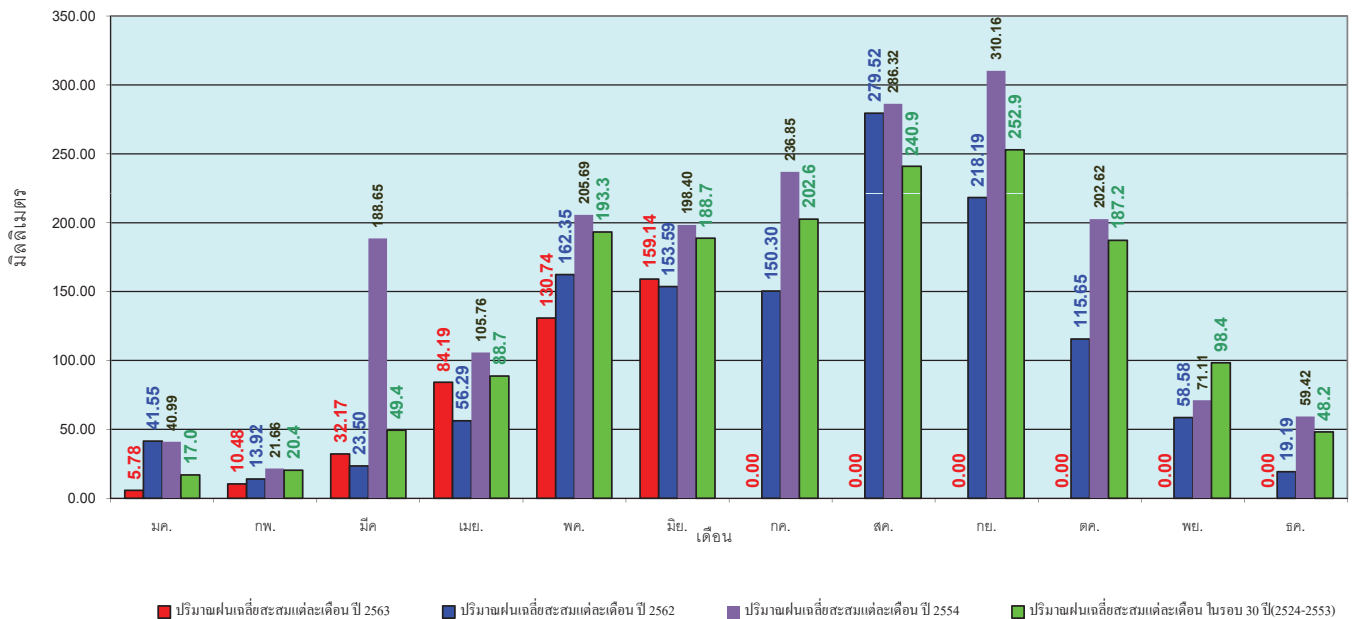
ข้อมูลจากกรมอุตุนิยมวิทยาจำนวน 127
 สถานีข้อมูลปริมาณฝนสะสมถึง วันที่
 24 มิถุนายน 2563



ศูนย์เมขลา ศูนย์ป้องกันวิกฤตน้ำ กรมทรัพยากรน้ำ

วันที่ 24 มิถุนายน 2563
 ฝน30ปี = 519.58 มม. (สะสมทั้งปี = 1,587.50 มม.)
 ปี62 = 420.48 มม. (สะสมทั้งปี = 1,292.63 มม.)
 ปี63 = 422.50 มม.
 เปรียบเทียบกับ ปี 62 **มีค่ามากกว่า** 2.01 มม.
 เปรียบเทียบกับฝนเฉลี่ย 30 ปี **มีค่าน้อยกว่า** -97.08 มม.

ปริมาณฝนเฉลี่ยรายเดือนของประเทศ



ข้อมูลจากกรมอุตุนิยมวิทยาจำนวน 128
 สถานีข้อมูลปริมาณฝนสะสมถึง วันที่
 24 มิถุนายน 2563

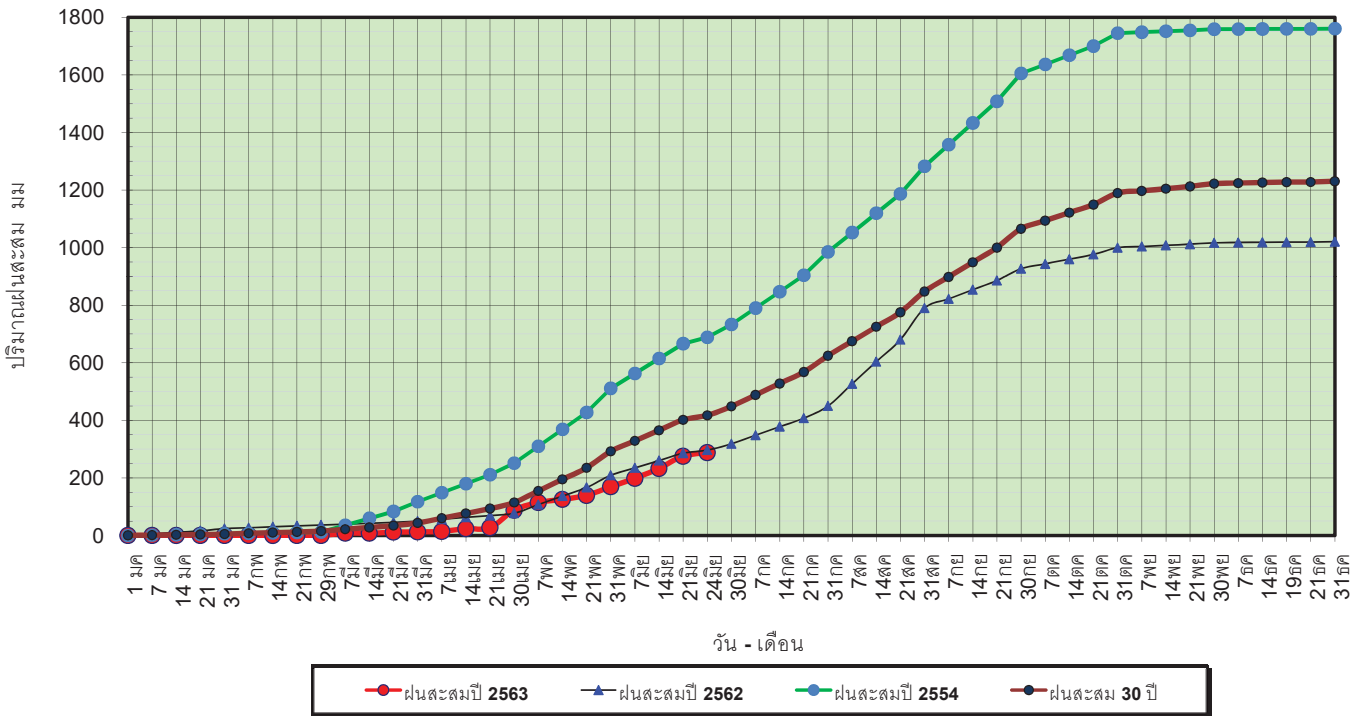


ศูนย์เมขลา

ศูนย์ป้องกันวิกฤตน้ำ กรมทรัพยากรน้ำ

วันที่ 24 มิถุนายน 2563
 ฝน30ปี = 417.16 มม. (สะสมทั้งปี = 1,230.90 มม.)
 ปี62 = 296.86 มม. (สะสมทั้งปี = 1,021.00 มม.)
 ปี63 = 287.98 มม.
 เปรียบเทียบกับ ปี 62 **มีค่าน้อยกว่า** -8.88 มม.
 เปรียบเทียบกับฝนเฉลี่ย 30 ปี **มีค่าน้อยกว่า** -129.18 มม.

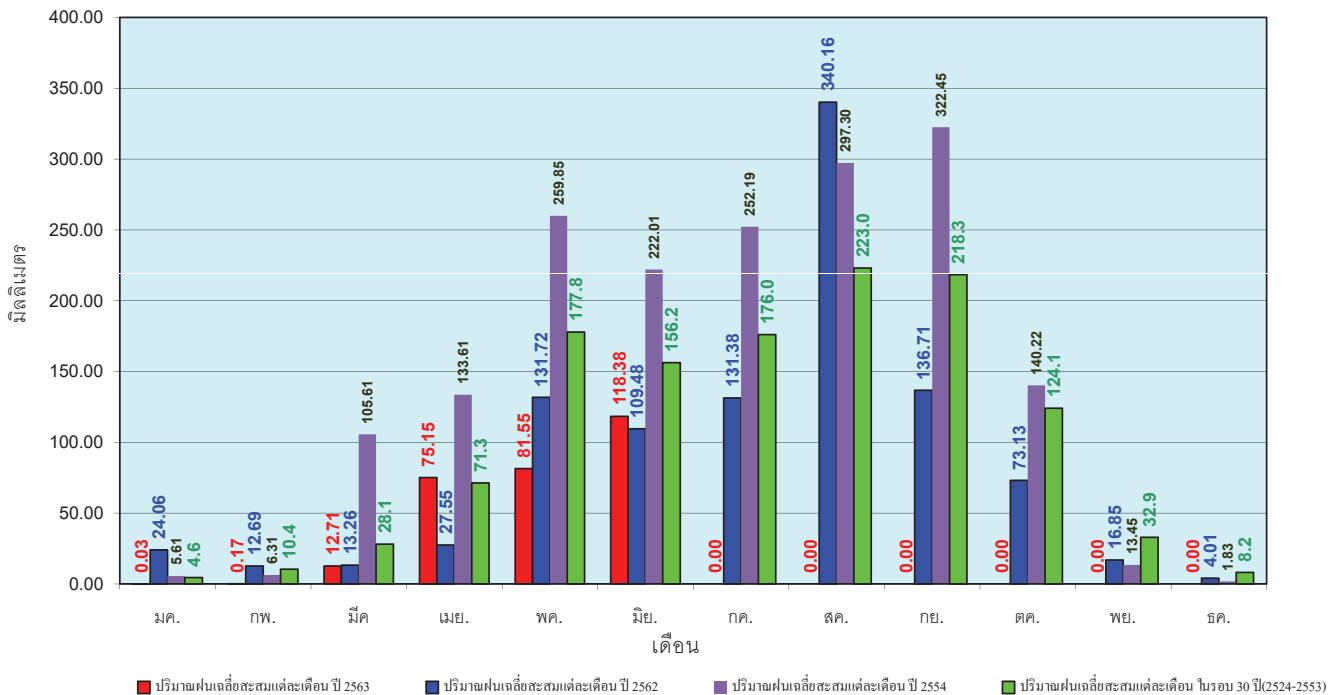
ปริมาณฝนสะสมภาคเหนือ



ข้อมูลจากกรมอุตุนิยมวิทยาจำนวน 33 สถานีข้อมูลปริมาณฝนสะสมถึง วันที่ 24 มิถุนายน 2563

วันที่ 24 มิถุนายน 2563
 ฝน30ปี = 417.16 มม. (สะสมทั้งปี = 1,230.90 มม.)
 ปี62 = 296.86 มม. (สะสมทั้งปี = 1,021.00 มม.)
 ปี63 = 287.98 มม.
 เปรียบเทียบกับ ปี 62 **มีค่าน้อยกว่า** -8.88 มม.
 เปรียบเทียบกับฝนเฉลี่ย 30 ปี **มีค่าน้อยกว่า** -129.18 มม.

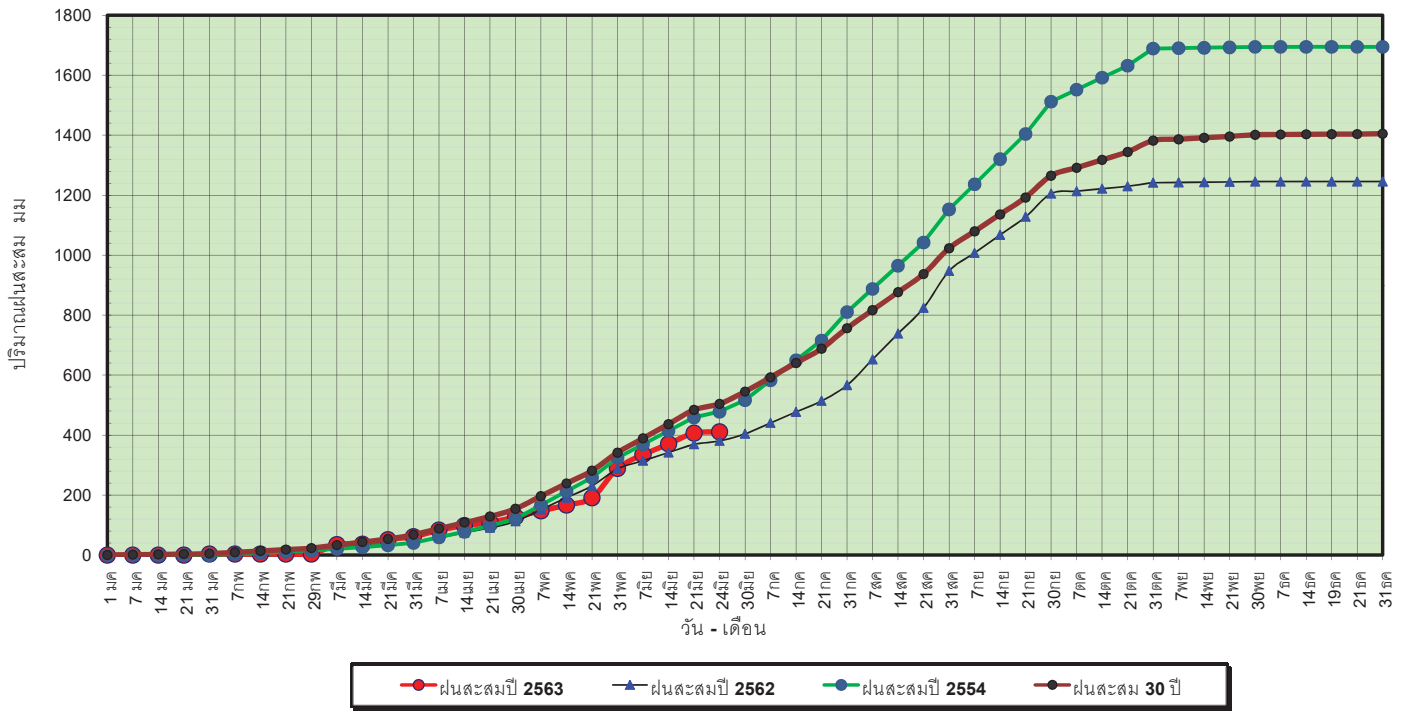
ปริมาณฝนเฉลี่ยสะสมรายเดือน ภาคเหนือ



ข้อมูลจากกรมอุตุนิยมวิทยาจำนวน33 สถานีข้อมูลปริมาณฝนสะสมถึง วันที่ 24 มิถุนายน 2563

วันที่ 24 มิถุนายน 2563
 ฝน30ปี = 504.12 มม. (สะสมทั้งปี = 1,404.50 มม.)
 ปี62 = 380.83 มม. (สะสมทั้งปี = 1,245.09 มม.)
 ปี63 = 410.73 มม.
 เปรียบเทียบกับ ปี 62 **มีค่ามากกว่า** 29.89 มม.
 เปรียบเทียบกับฝนเฉลี่ย 30 ปี **มีค่าน้อยกว่า** -93.39 มม.

ปริมาณฝนสะสมภาคตะวันออกเฉียงเหนือ



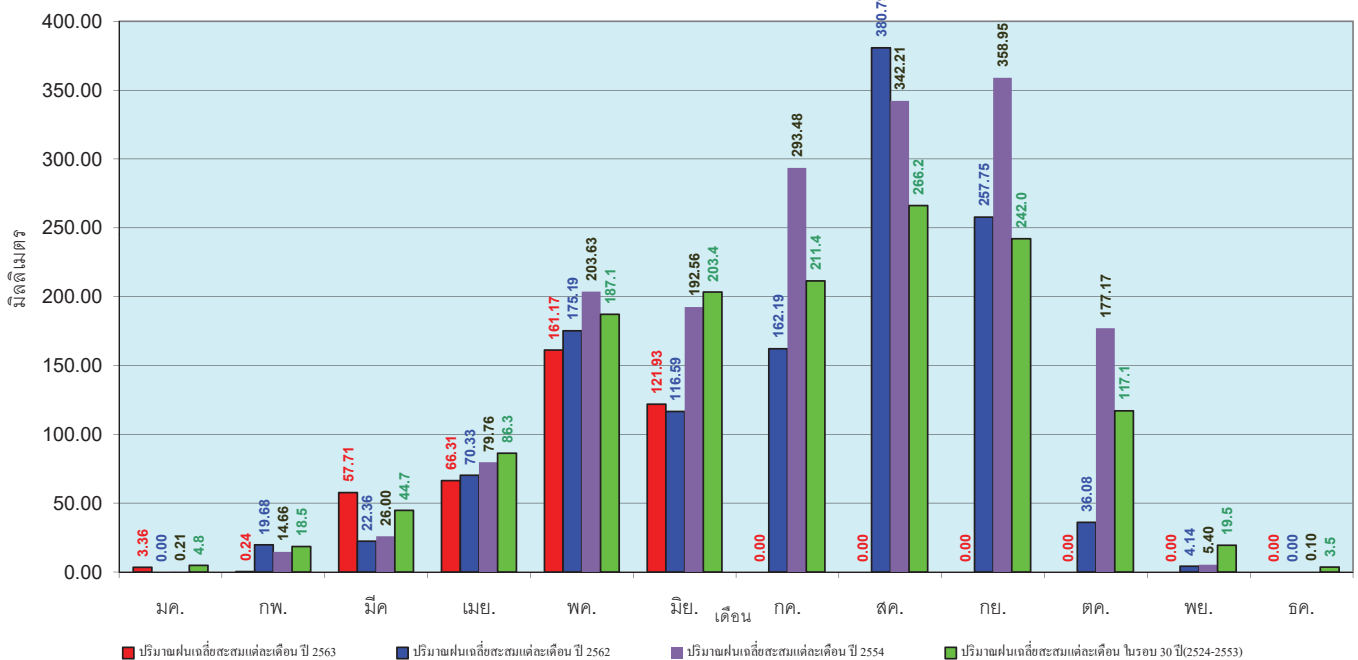
ข้อมูลจากกรมอุตุนิยมวิทยาจำนวน 30
 สถานีข้อมูลปริมาณฝนสะสมถึง วันที่
 24 มิถุนายน 2563



ศูนย์เมขลา ศูนย์ป้องกันวิกฤตน้ำ กรมทรัพยากรน้ำ

วันที่ 24 มิถุนายน 2563
 ฝน30ปี = 504.12 มม. (สะสมทั้งปี = 1,404.50 มม.)
 ปี62 = 380.83 มม. (สะสมทั้งปี = 1,245.09 มม.)
 ปี63 = 410.73 มม.
 เปรียบเทียบกับ ปี 62 **มีค่ามากกว่า** 29.89 มม.
 เปรียบเทียบกับฝนเฉลี่ย 30 ปี **มีค่าน้อยกว่า** -93.39 มม.

ปริมาณฝนเฉลี่ยสะสมรายเดือน ภาคตะวันออกเฉียงเหนือ



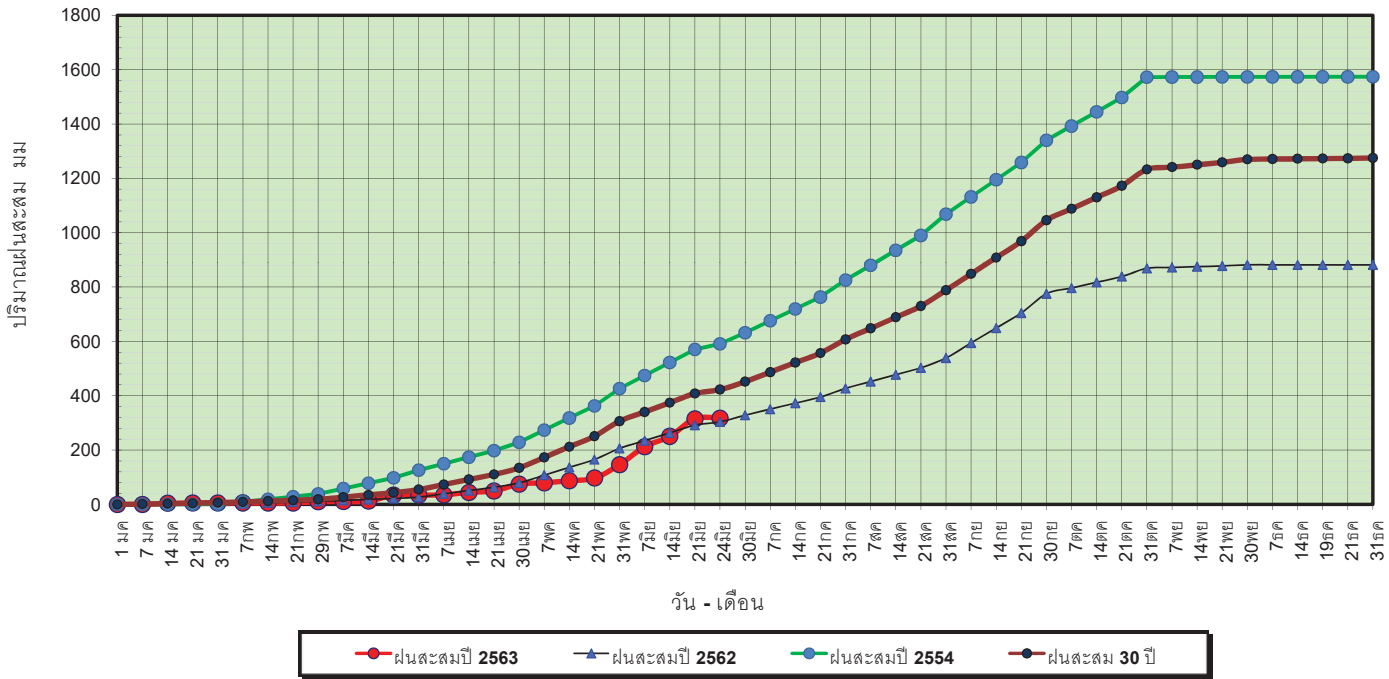
ข้อมูลจากกรมอุตุนิยมวิทยาจำนวน 31
 สถานีข้อมูลปริมาณฝนสะสมถึง วันที่
 24 มิถุนายน 2563



ศูนย์เมขลา ศูนย์ป้องกันวิกฤตน้ำ กรมทรัพยากรน้ำ

วันที่ 24 มิถุนายน 2563
 ฝน30ปี = 422.86 มม. (สะสมทั้งปี = 1,275.20 มม.)
 ปี62 = 303.72 มม. (สะสมทั้งปี = 881.56 มม.)
 ปี63 = 317.17 มม.
 เปรียบเทียบกับ ปี 62 **มีค่ามากกว่า** 13.45 มม.
 เปรียบเทียบกับฝนเฉลี่ย 30 ปี **มีค่าน้อยกว่า** -105.69 มม.

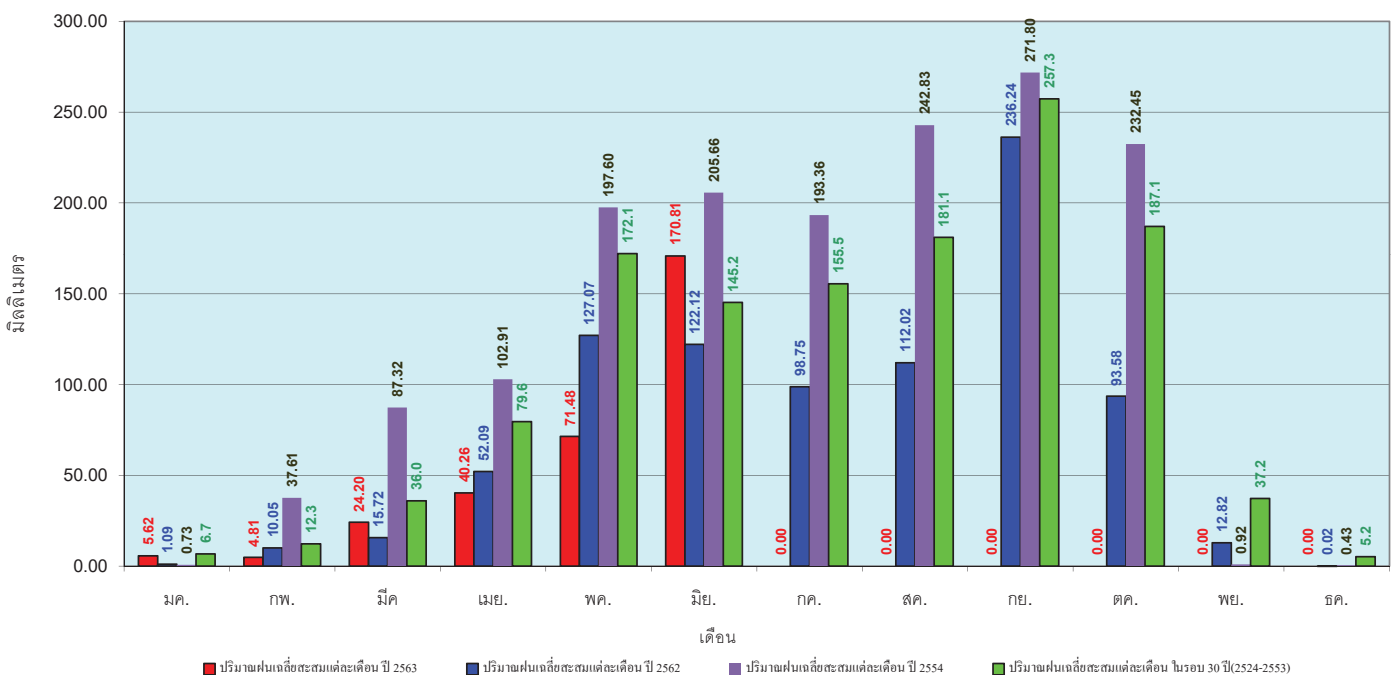
ปริมาณฝนสะสมภาคกลาง



ข้อมูลจากกรมอุตุนิยมวิทยาจำนวน 14 สถานีข้อมูลปริมาณฝนสะสมถึง วันที่ 24 มิถุนายน 2563

วันที่ 24 มิถุนายน 2563
 ฝน30ปี = 422.86 มม. (สะสมทั้งปี = 1,275.20 มม.)
 ปี62 = 303.72 มม. (สะสมทั้งปี = 881.56 มม.)
 ปี63 = 317.17 มม.
 เปรียบเทียบกับ ปี 62 **มีค่ามากกว่า** 13.45 มม.
 เปรียบเทียบกับฝนเฉลี่ย 30 ปี **มีค่าน้อยกว่า** -105.69 มม.

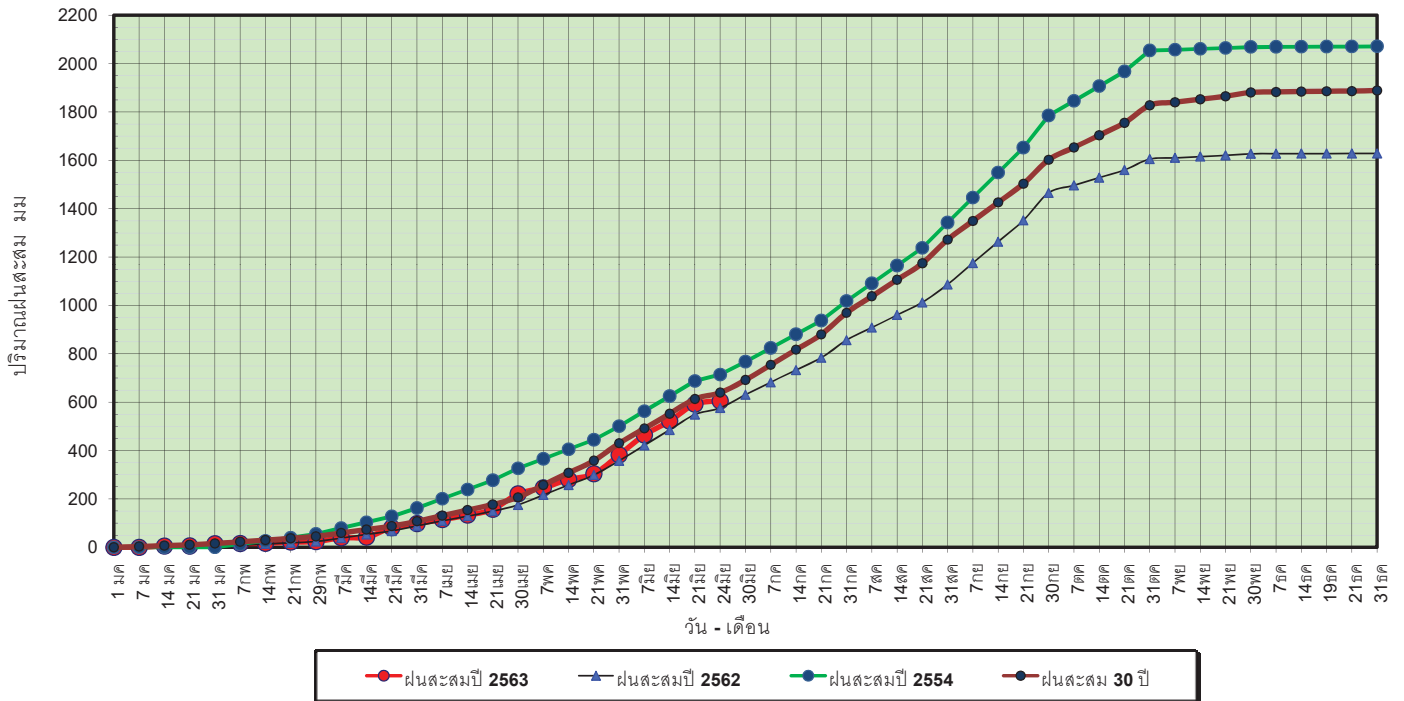
ปริมาณฝนเฉลี่ยสะสมรายเดือน ภาคกลาง



ข้อมูลจากกรมอุตุนิยมวิทยาจำนวน 14 สถานีข้อมูลปริมาณฝนสะสมถึง วันที่ 24 มิถุนายน 2563

วันที่ 24 มิถุนายน 2563
 ฝน30ปี = 639.74 มม. (สะสมทั้งปี = 1,888.80 มม.)
 ปี62 = 576.35 มม. (สะสมทั้งปี = 1,628.72 มม.)
 ปี63 = 605.04 มม.
 เปรียบเทียบกับ ปี 62 **มีค่ามากกว่า** 28.70 มม.
 เปรียบเทียบกับฝนเฉลี่ย 30 ปี **มีค่าน้อยกว่า** -34.70 มม.

ปริมาณฝนสะสมภาคตะวันออกเฉียงเหนือ



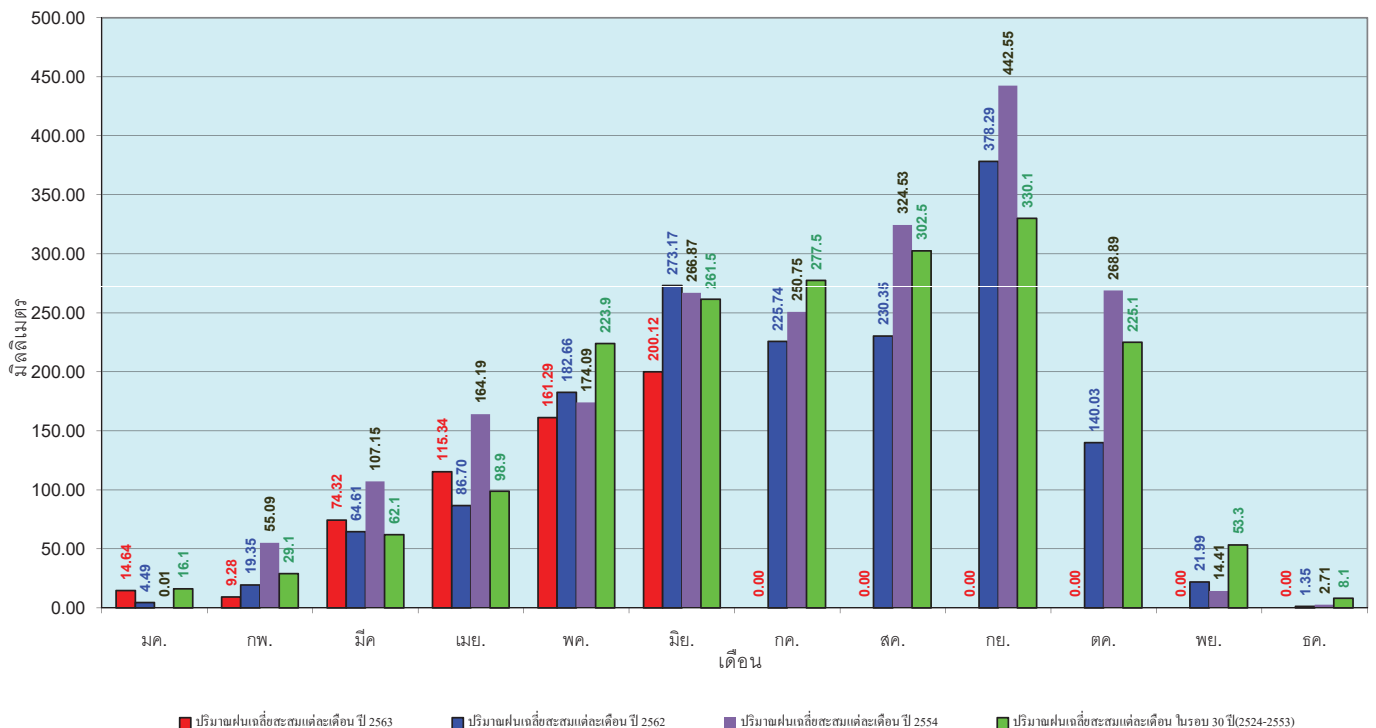
ข้อมูลจากกรมอุตุนิยมวิทยาจำนวน 16 สถานีข้อมูลปริมาณฝนสะสมถึง วันที่ 24 มิถุนายน 2563



ศูนย์เมฆขลา ศูนย์ป้องกันวิกฤตด้าน ทรัพยากรน้ำ

วันที่ 24 มิถุนายน 2563
 ฝน30ปี = 639.74 มม. (สะสมทั้งปี = 1,888.80 มม.)
 ปี62 = 576.35 มม. (สะสมทั้งปี = 1,628.72 มม.)
 ปี63 = 605.04 มม.
 เปรียบเทียบกับ ปี 62 **มีค่ามากกว่า** 28.70 มม.
 เปรียบเทียบกับฝนเฉลี่ย 30 ปี **มีค่าน้อยกว่า** -34.70 มม.

ปริมาณฝนเฉลี่ยสะสมรายเดือน ภาคตะวันออกเฉียงเหนือ



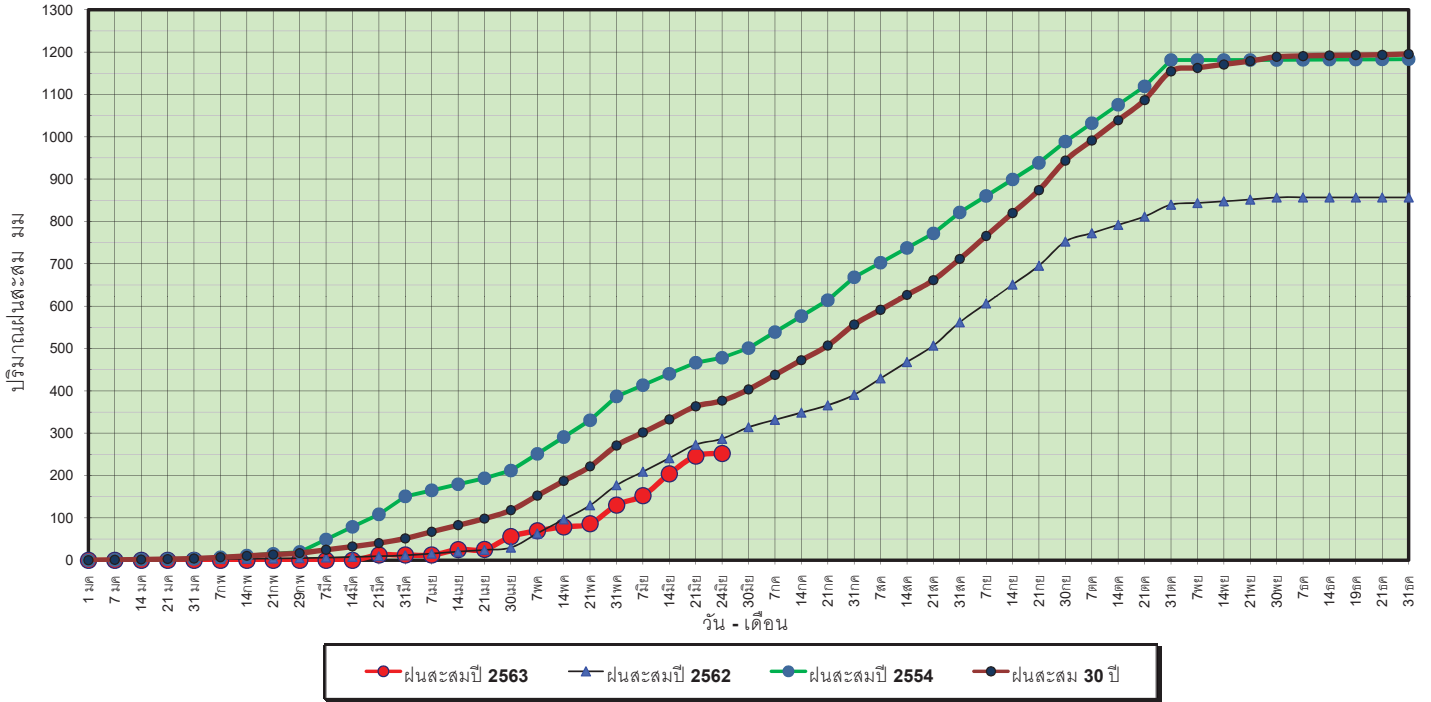
ข้อมูลจากกรมอุตุนิยมวิทยาจำนวน 16 สถานีข้อมูลปริมาณฝนสะสมถึง วันที่ 24 มิถุนายน 2563



ศูนย์เมฆขลา ศูนย์ป้องกันวิกฤตด้าน ทรัพยากรน้ำ

วันที่ 24 มิถุนายน 2563
 ฝน30ปี = 376.91 มม. (สะสมทั้งปี = 1,195.72 มม.)
 ปี62 = 286.86 มม. (สะสมทั้งปี = 857.04 มม.)
 ปี63 = 252.22 มม.
 เปรียบเทียบกับ ปี 62 **มีค่าน้อยกว่า** -34.64 มม.
 เปรียบเทียบกับฝนเฉลี่ย 30 ปี **มีค่าน้อยกว่า** -124.69 มม.

ปริมาณฝนสะสมภาคตะวันตก

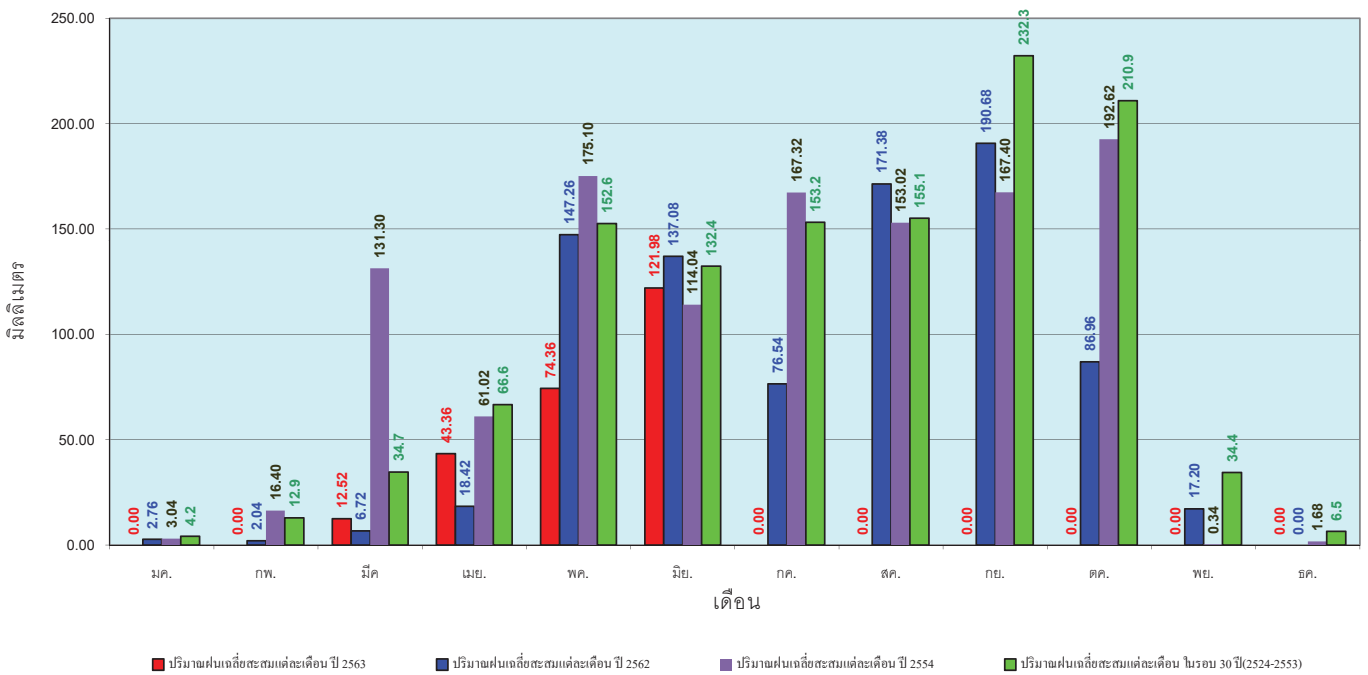


ข้อมูลจากกรมอุตุนิยมวิทยาจำนวน 5
 สถานีข้อมูลปริมาณฝนสะสมถึง วันที่
 24 มิถุนายน 2563

ศูนย์เมขลา ศูนย์ป้องกันภัยพิบัติฯ กรมทรัพยากรน้ำ

วันที่ 24 มิถุนายน 2563
 ฝน30ปี = 376.91 มม. (สะสมทั้งปี = 1,195.72 มม.)
 ปี62 = 286.86 มม. (สะสมทั้งปี = 857.04 มม.)
 ปี63 = 252.22 มม.
 เปรียบเทียบกับ ปี 62 **มีค่าน้อยกว่า** -34.64 มม.
 เปรียบเทียบกับฝนเฉลี่ย 30 ปี **มีค่าน้อยกว่า** -124.69 มม.

ปริมาณฝนเฉลี่ยสะสมรายเดือน ภาคตะวันตก

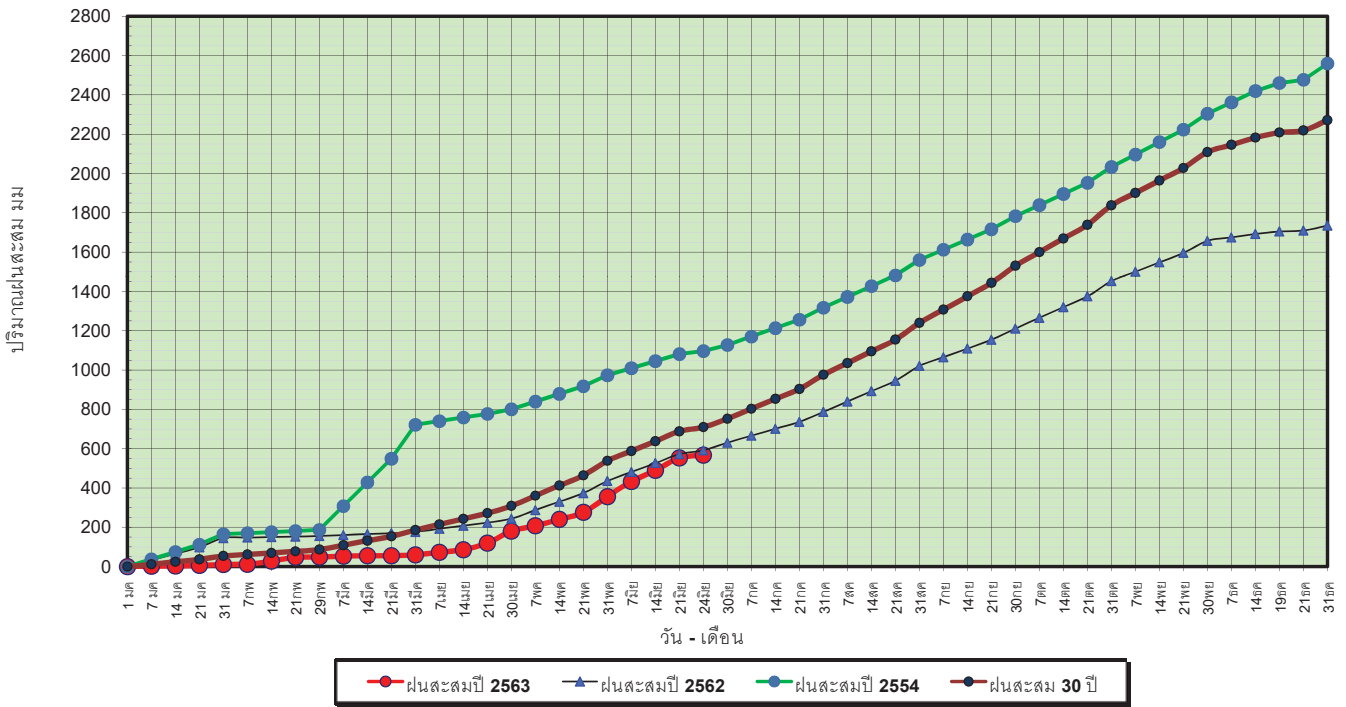


ข้อมูลจากกรมอุตุนิยมวิทยาจำนวน 5
 สถานีข้อมูลปริมาณฝนสะสมถึง วันที่
 24 มิถุนายน 2563

ศูนย์เมขลา ศูนย์ป้องกันภัยพิบัติฯ กรมทรัพยากรน้ำ

วันที่ 24 มิถุนายน 2563
 ฝน30ปี = 709.90 มม. (สะสมทั้งปี = 2,271.55 มม.)
 ปี62 = 591.54 มม. (สะสมทั้งปี = 1,733.06 มม.)
 ปี63 = 567.63 มม.
 เปรียบเทียบกับ ปี 62 **มีค่าน้อยกว่า** -23.91 มม.
 เปรียบเทียบกับฝนเฉลี่ย 30 ปี **มีค่าน้อยกว่า** -142.27 มม.

ปริมาณฝนสะสมภาคใต้

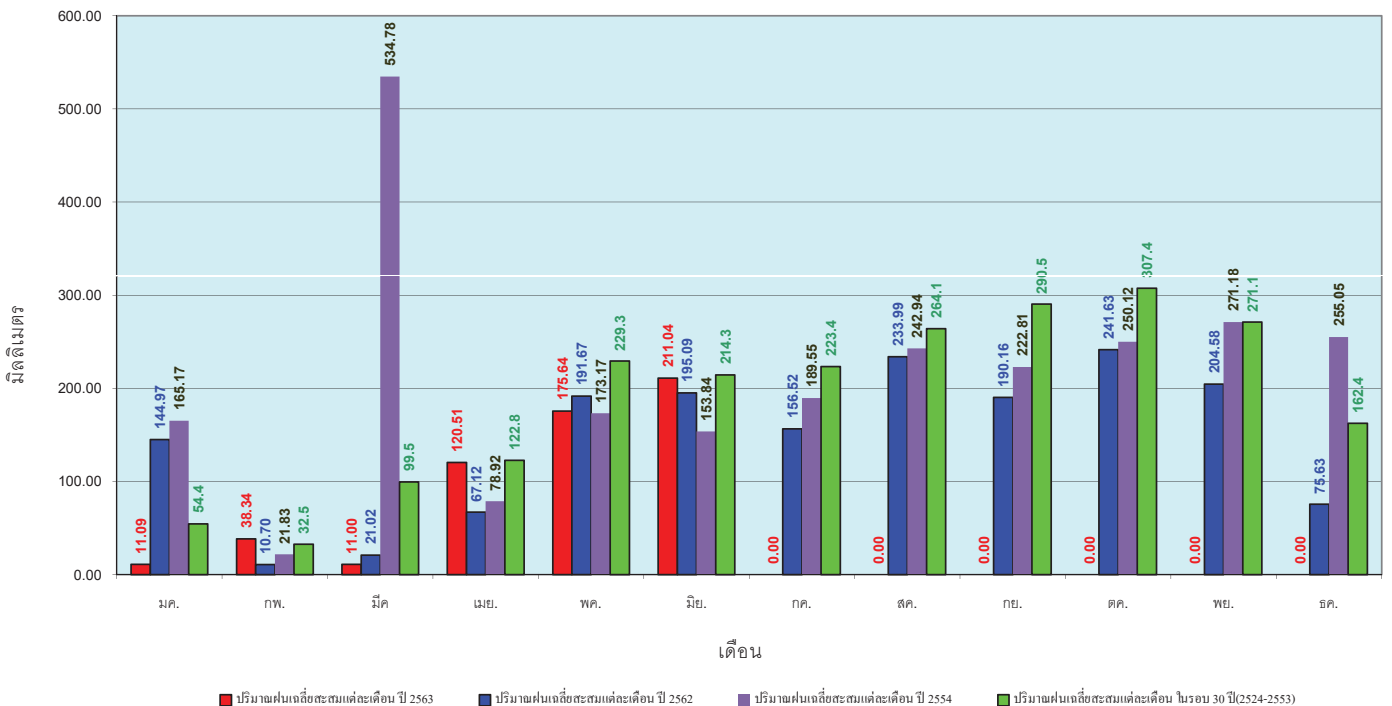


ข้อมูลจากกรมอุตุนิยมวิทยาจำนวน 29
 สถานีข้อมูลปริมาณฝนสะสมถึง วันที่
 24 มิถุนายน 2563



วันที่ 24 มิถุนายน 2563
 ฝน30ปี = 709.90 มม. (สะสมทั้งปี = 2,271.55 มม.)
 ปี62 = 591.54 มม. (สะสมทั้งปี = 1,733.06 มม.)
 ปี63 = 567.63 มม.
 เปรียบเทียบกับ ปี 62 **มีค่าน้อยกว่า** -23.91 มม.
 เปรียบเทียบกับฝนเฉลี่ย 30 ปี **มีค่าน้อยกว่า** -142.27 มม.

ปริมาณฝนเฉลี่ยสะสมรายเดือน ภาคใต้



ข้อมูลจากกรมอุตุนิยมวิทยาจำนวน 29
 สถานีข้อมูลปริมาณฝนสะสมถึง วันที่
 24 มิถุนายน 2563



สถานการณ์น้ำในอ่างเก็บน้ำ
ขนาดใหญ่ และขนาดกลาง





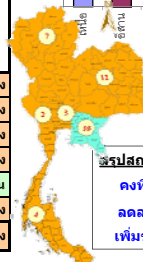
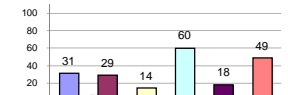
รายงานสรุปสภาพน้ำในอ่างเก็บน้ำขนาดใหญ่และขนาดกลาง

รายงานสถานการณ์ ณ วันที่ 25 มิถุนายน 2563

% ปริมาณน้ำรวมแต่ละภาคปัจจุบัน

ปริมาณน้ำในอ่างที่ใช้การได้ในสัปดาห์นี้ + มากกว่า / - น้อยกว่า สัปดาห์ก่อน **117.04** ล้าน ลบ.ม.

สรุปสถานการณ์ปริมาณน้ำในอ่างเก็บน้ำที่ใช้ในทุกกิจกรรมทั่วประเทศ มากกว่าปริมาณน้ำที่ไหลเข้าอ่าง เมื่อเทียบกับสัปดาห์ที่ผ่านมา ควรใช้น้ำอย่างระมัดระวัง



สรุปสถานการณ์ปริมาณน้ำในอ่าง

คงที่	13	อ่าง
ลดลง	15	อ่าง
เพิ่มขึ้น	10	อ่าง

เปรียบเทียบปริมาณน้ำรวมทั่วประเทศปัจจุบันกับปี 62 และ ปี 63

วันที่ 25 มิถุนายน 2563 เท่ากับ 30,711 ล้าน ลบ.ม. หรือ เท่ากับ 43%
 วันที่ 25 มิถุนายน 2562 เท่ากับ 36,062 ล้าน ลบ.ม. หรือ เท่ากับ 51%

ภาค	สถานการณ์ปริมาณน้ำในอ่าง				ปริมาณน้ำเปลี่ยนแปลง (ล้าน ม.³)	สถานะ
	ล้น (แห่ง)	คงที่ (แห่ง)	เพิ่มขึ้น (แห่ง)	รวม (แห่ง)		
ภาคเหนือ	2	4	1	7	-22.00	ปริมาณน้ำในอ่างเก็บน้ำลดลง
ภาคตะวันออกเฉียงเหนือ	6	4	2	12	-16.00	ปริมาณน้ำในอ่างเก็บน้ำลดลง
ภาคกลาง	1	2	-	3	-3.00	ปริมาณน้ำในอ่างเก็บน้ำลดลง
ภาคตะวันตก	2	-	-	2	-75.00	ปริมาณน้ำในอ่างเก็บน้ำลดลง
ภาคตะวันออก	2	1	7	10	21.96	ปริมาณน้ำในอ่างเก็บน้ำเพิ่มขึ้น
ภาคใต้	2	2	-	4	-23.00	ปริมาณน้ำในอ่างเก็บน้ำลดลง
รวมทั้งประเทศ	15	13	10	38	-117.04	ปริมาณน้ำในอ่างเก็บน้ำลดลง

ภาค	อ่างเก็บน้ำ	ความจุที่ (ล้าน ม.³)	ปริมาณน้ำที่ใช้งานได้ (ล้าน ม.³)	ใช้การได้จริง (ล้าน ม.³)	ปริมาณน้ำรวม วันที่ 25 มิถุนายน 2562		ปัจจุบัน วันที่ 25 มิถุนายน 2563				สัปดาห์ก่อน วันที่ 19 มิถุนายน 2563				ปริมาณน้ำ + เพิ่มขึ้น (ล้าน ม.³)	สถานการณ์ในอ่าง
					%	%	%	%	%	%	%	%				
													ปริมาณน้ำรวม (ล้าน ม.³)	ปริมาณน้ำใช้การได้จริง (ล้าน ม.³)		
ภาคเหนือ (7)																
1	ภูมิพล (2)	13,462	3,800	9,662	5,307	39%	4,011	30%	211	2%	4,047	30%	247	3%	-36.00	ลดลง
2	สิริกิติ์ (2)	9,510	2,850	6,660	3,758	40%	3,352	35%	502	8%	3,340	35%	490	7%	12.00	เพิ่มขึ้น
3	แม่งัด เข้มงใหม่	265	12	253	91	34%	48	18%	36	14%	48	18%	36	14%	-	คงที่
4	แมกวง เข้มงใหม่	263	14	249	60	23%	64	24%	50	20%	64	24%	50	20%	-	คงที่
5	กัวลม ลำปาง	106	3	103	59	56%	50	47%	47	46%	50	47%	47	46%	-	คงที่
6	กัวลนา ลำปาง	170	6	164	69	41%	44	26%	38	23%	44	26%	38	23%	-	คงที่
7	แควน้อย พิจิตรโลก	939	43	896	168	18%	190	20%	147	16%	196	21%	153	17%	-6.00	ลดลง
	แมมอก	110	16	94	37	34%	24	22%	8	9%	24	22%	8	9%	-	คงที่
รวมภาคเหนือ 34.85%		24,825	6,744	18,081	9,549	38%	7,783	31%	1,039	6%	7,814	31%	1,061	6%	-22.00	ลดลง
ภาคตะวันออกเฉียงเหนือ (12)																
8	ห้วยหลวง อุดรธานี	136	7	129	33	24%	25	18%	18	14%	26	19%	19	15%	-1.00	ลดลง
9	น้ำจูน สกลนคร	520	45	475	252	48%	192	37%	147	31%	193	37%	148	31%	-1.00	ลดลง
10	น้ำพอง (2) สกลนคร	165	8	157	48	29%	35	21%	27	17%	36	22%	28	18%	-1.00	ลดลง
11	จุฬารัตน์ (2) ชัยภูมิ	164	37	127	72	44%	45	27%	8	6%	44	27%	7	6%	1.00	เพิ่มขึ้น
12	ลุมพินี (2) ขอนแก่น	2,431	581	1,850	598	25%	316	13%	-	0%	319	13%	-	0%	-	คงที่
13	ลำปาว กาฬสินธุ์	1,980	100	1,880	595	30%	636	32%	536	29%	648	33%	548	29%	-12.00	ลดลง
14	ลำตะคอง นครราชสีมา	314	22	292	166	53%	89	28%	67	23%	89	28%	67	23%	-	คงที่
15	ลำพระเพลิง นครราชสีมา	155	1	154	22	14%	20	13%	19	12%	15	10%	14	9%	5.00	เพิ่มขึ้น
16	มูลนง นครราชสีมา	141	7	134	42	30%	23	16%	16	12%	24	17%	17	13%	-1.00	ลดลง
17	ลำพระนครราชสีมา	275	7	268	93	34%	37	13%	30	11%	37	13%	30	11%	-	คงที่
18	ลำบางรอง บุรีรัมย์	121	3	118	33	27%	18	15%	15	13%	18	15%	15	13%	-	คงที่
19	สิรินธร (2) อุบลราชธานี	1,966	831	1,135	862	44%	995	51%	164	14%	1,001	51%	170	15%	-6.00	ลดลง
รวมภาคตะวันออกเฉียงเหนือ 11.80%		8,369	1,649	6,720	2,816	34%	2,432	29%	1,047	16%	2,450	29%	1,063	16%	-16.00	ลดลง
ภาคกลาง (3)																
20	ป่าสักชลสิทธิ์ ลพบุรี	960	3	957	77	8%	108	11%	105	11%	111	12%	108	11%	-3.00	ลดลง
21	ห้วยเสลา อุทัยธานี	160	17	143	38	24%	32	20%	15	10%	32	20%	15	10%	-	คงที่
22	กระเสียว สุพรรณบุรี	240	40	200	69	29%	52	22%	12	6%	52	22%	12	6%	-	คงที่
รวมภาคกลาง 1.92%		1,360	60	1,300	185	14%	192	14%	132	10%	195	14%	135	10%	-3.00	ลดลง
ภาคตะวันตก (2)																
23	ศรีนครินทร์ (2) กาญจนบุรี	17,745	10,265	7,480	13,656	77%	12,110	68%	1,845	25%	12,150	68%	1,885	25%	-40.00	ลดลง
24	วีรชาलगรณ (2) กาญจนบุรี	8,860	3,012	5,848	4,367	49%	3,880	44%	868	15%	3,915	44%	903	15%	-35.00	ลดลง
รวมภาคตะวันตก 37.51%		26,605	13,277	13,328	18,023	68%	15,990	60%	2,713	20%	16,065	60%	2,788	21%	-75.00	ลดลง
ภาคตะวันออก (6+4)																
25	ขุนด่าน นครนายก	224	5.00	219	26	12%	33	15%	28	13%	29	13%	24	11%	4.00	เพิ่มขึ้น
26	คลองสีปัด ฉะเชิงเทรา	420	30.00	390	57	14%	44	10%	14	4%	46	11%	16	4%	-2.00	ลดลง
27	บางพระ (3) ชลบุรี	117	12.00	105	42	36%	17	15%	5	5%	18	15%	6	6%	-1.00	ลดลง
28	หนองปลาไหล (3) ระยอง	164	13.75	150	93	57%	55	34%	41	28%	50	31%	36	24%	5.00	เพิ่มขึ้น
29	ประแสร์ (3) ระยอง	295	20.00	275	122	41%	33	11%	13	5%	25	8%	5	2%	8.00	เพิ่มขึ้น
30	มาบประชัน (3) ระยอง	17	0.72	16	10	58%	0.3	2%	-	0%	0.3	2%	-	0%	-	คงที่
31	หนองค้อ (3) ระยอง	21	1.00	20	6	26%	7	34%	6	31%	7	34%	6.28	31%	0.06	เพิ่มขึ้น
32	ดงกรวย (3) ระยอง	79	3.00	76	30	37%	21	26%	18	23%	19	24%	16.40	21%	1.42	เพิ่มขึ้น
33	คลองใหญ่ (3) ระยอง	45	3.00	42	30	67%	16	35%	13	31%	12	27%	9.50	22%	3.48	เพิ่มขึ้น
34	นคมดินทรจันทรา ปราจีนบุรี	295	19.00	276	59	20%	72	24%	53	19%	69	23%	50.00	18%	3.00	เพิ่มขึ้น
รวมภาคตะวันออก 2.37%		1,678	107	1,570	474	28%	298	18%	191	12%	276	16%	169	11%	21.96	เพิ่มขึ้น
ภาคใต้ (4)																
35	แก่งกระจาน เพชรบุรี	710	65	645	291	41%	198	28%	133	21%	198	28%	133	21%	-	คงที่
36	ปราณบุรี ประจวบคีรีขันธ์	391	18	373	172	44%	103	26%	85	23%	103	26%	85	23%	-	คงที่
37	รัชชประภา (2) สุราษฎร์ธานี	5,639	1,352	4,287	3,608	64%	2,752	49%	1,400	33%	2,769	49%	1,417	33%	-17.00	ลดลง
38	บางยาง (2) ยะลา	1,454	276	1,178	945	65%	961	66%	685	58%	967	67%	691	59%	-6.00	ลดลง
รวมภาคใต้ 11.55%		8,194	1,711	6,483	5,015	61%	4,015	49%	2,303	36%	4,037	49%	2,326	36%	-23.00	ลดลง
รวมทั้งประเทศ 100%(38)		71,031	23,548	47,482	36,062	51%	30,711	43%	7,425	16%	30,837	43%	7,542	16%	-117.04	ลดลง

ที่มาข้อมูล : ตารางสรุปสภาพน้ำในอ่างเก็บน้ำขนาดใหญ่ทั่วประเทศ และตารางสรุปสภาพน้ำในอ่างเก็บน้ำภาคตะวันออก กรมชลประทาน

หมายเหตุ :

- อ่างเก็บน้ำขนาดใหญ่ หมายถึง อ่างเก็บน้ำที่มีความจุตั้งแต่ 100 ล้าน ลบ.ม. ขึ้นไป
- เป็นอ่างเก็บน้ำอยู่ในความรับผิดชอบของการไฟฟ้าฝ่ายผลิตแห่งประเทศไทย (10) นอกนั้นอยู่ในความรับผิดชอบของกรมชลประทาน (28)
- เป็นอ่างเก็บน้ำขนาดกลางที่มีความสำคัญต่อการอุตสาหกรรมและการประปา ของลุ่มน้ำชายฝั่งทะเลตะวันออก
- ที่มา : กรมชลประทาน และการไฟฟ้าฝ่ายผลิตแห่งประเทศไทย
- จังหวัดที่มีอ่างเก็บน้ำขนาดใหญ่มีจำนวน 26 จังหวัด ไม่มี 50 จังหวัด

รศ. หมายถึง ระดับเก็บกักของอ่าง



ศูนย์เขล



ศูนย์ป้องกันกักตุนน้ำ กรมทรัพยากรน้ำ

ลำดับของเขื่อนตามความจุ

- ศรีนครินทร์ 2.ภูมิพล 3.สิริกิติ์ 4.วีรชาलगรณ 5.รัชชประภา
- 6.ลุมพินี 7.สิรินธร 8.บางยาง 9.ลำปาว 10.ป่าสัก

ลำดับของเขื่อนตามปริมาณน้ำใช้การได้

- ภูมิพล 2.ศรีนครินทร์ 3.สิริกิติ์ 4.วีรชาलगรณ 5.รัชชประภา
- 6.ลำปาว 7.ลุมพินี 8.บางยาง 9.สิรินธร 10.ป่าสัก

รายงานสถานการณ์น้ำ
รายลุ่มน้ำ



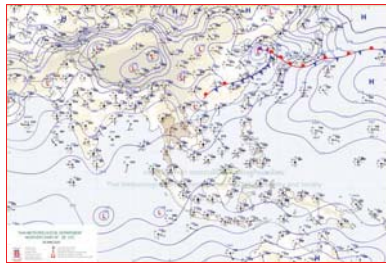
รายงานสถานการณ์น้ำลุ่มน้ำเจ้าพระยา วันที่ 25 มิถุนายน 2563

1) สภาพภูมิอากาศ

ลักษณะอากาศทั่วไป (ที่มา: กรมอุตุนิยมวิทยา)

พยากรณ์อากาศ 24 ชั่วโมงข้างหน้า มรสุมตะวันตกเฉียงใต้ที่พัดปกคลุมทะเลอันดามันและประเทศไทยมีกำลังอ่อน ทำให้ประเทศไทยมีฝนลดลงในระยะนี้ เว้นแต่บริเวณภาคเหนือ และภาคใต้ตอนล่าง มีฝนตกหนักบางแห่ง ขอให้ประชาชนบริเวณภาคเหนือ และภาคใต้ตอนล่าง ระวังอันตรายจากฝนที่ตกหนักในระยะนี้ไว้ด้วย

สภาพอากาศภาคกลาง เมฆเป็นส่วนมาก กับมีฝนฟ้าคะนอง ร้อยละ 30 ของพื้นที่ ส่วนมากบริเวณจังหวัดนครสวรรค์ อุทัยธานี กาญจนบุรี และราชบุรี อุณหภูมิต่ำสุด 25-27 องศาเซลเซียส อุณหภูมิสูงสุด 36-38 องศาเซลเซียส ลมตะวันตกเฉียงใต้ ความเร็ว 10-25 กม./ชม.



แผนที่อากาศ วันที่ 25 มิ.ย. 2563 เวลา 01.00 น.

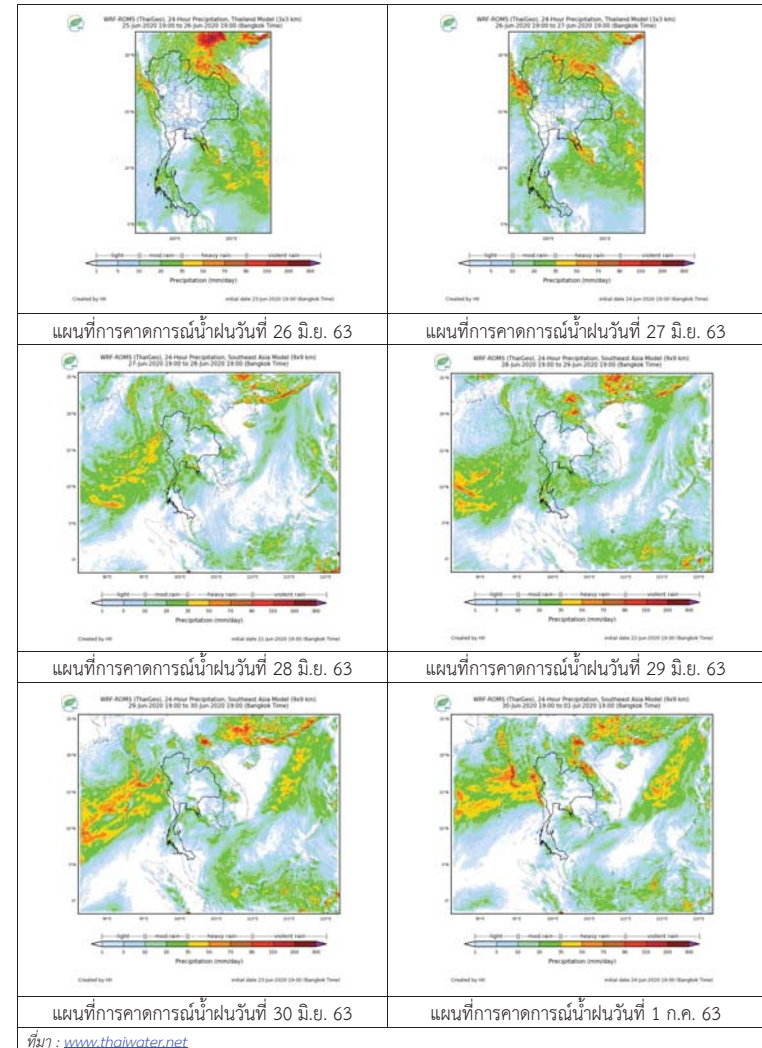


ภาพถ่ายจากดาวเทียม วันที่ 25 มิ.ย. 2563

2) สถานการณ์ฝน

จากข้อมูลสถานการณ์น้ำฝนในพื้นที่ลุ่มน้ำเจ้าพระยา (ภาคกลาง) ของวันที่ 25 มิถุนายน 2563 จากกรมทรัพยากรน้ำ กรมอุตุนิยมวิทยา กรมชลประทาน และสถาบันสารสนเทศทรัพยากรน้ำและการเกษตร (องค์การมหาชน) พบว่าไม่มีฝนตกในพื้นที่ลุ่มน้ำทุกสถานี อนึ่ง ยกเว้นสถานี นครสวรรค์ อุทัยธานี สมุทรปราการ สกข. สนามบินสุวรรณภูมิ กาญจนบุรี และสนามบินดอนเมือง โดยมีปริมาณฝน 0.2-27.6 มม. สำหรับปทุมธานี สกข. พบฝนเล็กน้อย

สถานการณ์น้ำฝน (แผนภาพคาดการณ์ฝนล่วงหน้าความละเอียดสูง WRF-ROMS Model)



3) ข้อมูลปริมาณน้ำในลำน้ำ

สถานการณ์น้ำท่า (23 มิ.ย. – 25 มิ.ย. 2563 ที่มา: กรมชลประทาน)

สถานี	แม่น้ำ	อำเภอ	จังหวัด	ระดับตลิ่ง	อังคาร	พุธ	พฤหัสบดี	แนวโน้ม (เพิ่ม/ ลด)
				ปริมาณน้ำ (ลบ.ม./วิ.)	23 มิ.ย.	24 มิ.ย.	25 มิ.ย.	
C.2	เจ้าพระยา	เมือง	นครสวรรค์	26.20	16.86	16.87	16.76	ลดลง
				3,590	130	131	120	
C.13	เขื่อน เจ้าพระยา	สรรพยา	ชัยนาท	16.34	13.87	13.86	13.84	ลดลง
				2,840	70	70	70	
C.3	เจ้าพระยา	เมือง	สิงห์บุรี	13.40	1.74	1.74	1.74	ทรงตัว
				2,900	**	**	**	
C.35	เจ้าพระยา	พระนครศรีอยุธยา	พระนครศรีอยุธยา	4.58	0.88	0.79	0.83	ทรงตัว
				1,179	**	**	**	
C.36	คลองบาง หลวง	บางบาล	พระนครศรีอยุธยา	4.00	0.47	0.38	0.43	ทรงตัว
				420	**	**	**	
C.37	คลอง บางบาน	บางบาล	พระนครศรีอยุธยา	3.80	0.43	0.36	0.37	ทรงตัว
				148	**	**	**	

สถานีทักดูข ต.ทักดูขได้อ.ชุมแสง
จ.นครสวรรค์ (ลุ่มน้ำเจ้าพระยา)สถานีเสนา ต.เสนา อ.เสนา
จ.พระนครศรีอยุธยา (ลุ่มน้ำเจ้าพระยา)สถานีบ้านป้อม ต.บ้านป้อม
จ.พระนครศรีอยุธยา (ลุ่มน้ำเจ้าพระยา)สถานีบ้านท้ายตง ต.บางกระบือ อ.สามโคก
จ.ปทุมธานี (ลุ่มน้ำเจ้าพระยา)

ปริมาณน้ำในลำน้ำต่างๆ ในพื้นที่ลุ่มน้ำเจ้าพระยา
(หมายเหตุ ที่มา : <http://mekhala.dwr.go.th/cctv/>)

4) สรุป

สถานการณ์ในลุ่มน้ำเจ้าพระยาอยู่ในเกณฑ์ปกติ กล่าวคือ แนวโน้มระดับน้ำสถานีลุ่มน้ำเจ้าพระยา พบทรงตัวและลดลง โดยระดับน้ำเขื่อนเจ้าพระยามีปริมาณน้ำไหลผ่าน 70 ลบ.ม./วินาที ระดับน้ำเหนือเขื่อน + 13.84 ม.รทก. ระดับน้ำท้ายเขื่อน +5.51 ม.รทก.

รายงานสถานการณ์น้ำลุ่มน้ำบางปะกง-ปราจีนบุรี วันที่ 25 มิถุนายน 2563

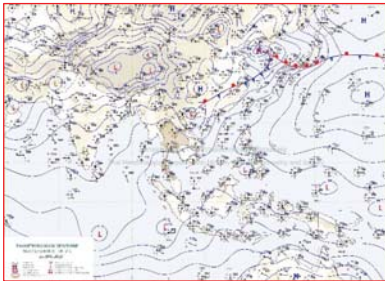
1) สภาพภูมิอากาศ (ที่มา : กรมอุตุนิยมวิทยา)

ลักษณะอากาศทั่วไป

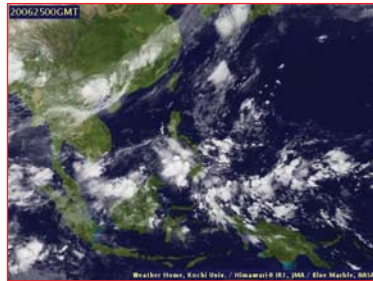
พยากรณ์อากาศ 24 ชั่วโมงข้างหน้า มรสุมตะวันตกเฉียงใต้ที่พัดปกคลุมทะเลอันดามันและประเทศไทยมีกำลังอ่อน ทำให้ประเทศไทยมีฝนลดลงในระยะนี้ เว้นแต่บริเวณภาคเหนือ และภาคใต้ตอนล่าง มีฝนตกหนักบางแห่ง

สภาพอากาศภาคตะวันออก

เมฆเป็นส่วนมาก กับมีฝนฟ้าคะนอง ร้อยละ 40 ของพื้นที่ และมีฝนตกหนักบางแห่ง บริเวณจังหวัดชลบุรี ระยอง จันทบุรี และตราด อุณหภูมิต่ำสุด 25-27 องศาเซลเซียส อุณหภูมิสูงสุด 33-36 องศาเซลเซียส ลมตะวันตกเฉียงใต้ ความเร็ว 15-30 กม./ชม. ทะเลมีคลื่นสูงประมาณ 1 เมตร บริเวณที่มีฝนฟ้าคะนองคลื่นสูงประมาณ 2 เมตร



แผนที่อากาศวันที่ 25 มิ.ย. 2563 เวลา 07.00 น.



ภาพถ่ายจากดาวเทียมวันที่ 25 มิ.ย. 2563 เวลา 07.00 น.

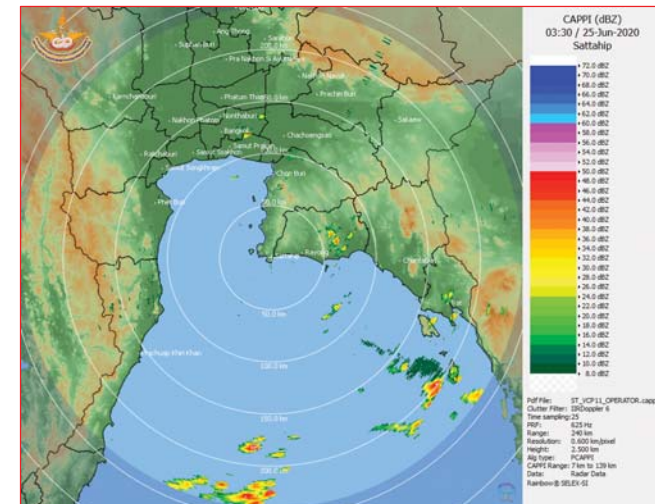
2) สถานการณ์ฝน

จากข้อมูลสถานการณ์ฝนในพื้นที่ลุ่มน้ำบางปะกง-ปราจีนบุรี ของวันที่ 25 มิถุนายน 2563 จากกรมอุตุนิยมวิทยา สถาบันสารสนเทศทรัพยากรน้ำ (องค์การมหาชน) กรมชลประทาน และกรมทรัพยากรน้ำพบว่า มีฝนตกเล็กน้อยถึงปานกลาง และมีฝนตกหนักบางพื้นที่ บริเวณจังหวัดฉะเชิงเทรา ปราจีนบุรี สระแก้ว และชลบุรี โดยมีปริมาณฝน 0.2 – 37.7 มม.

ข้อมูลสถานการณ์ฝนในพื้นที่ลุ่มน้ำบางปะกง-ปราจีนบุรี ณ วันที่ 25 มิถุนายน 2563
(ข้อมูลจากกรมอุตุนิยมวิทยา เวลา 07.00 น.)

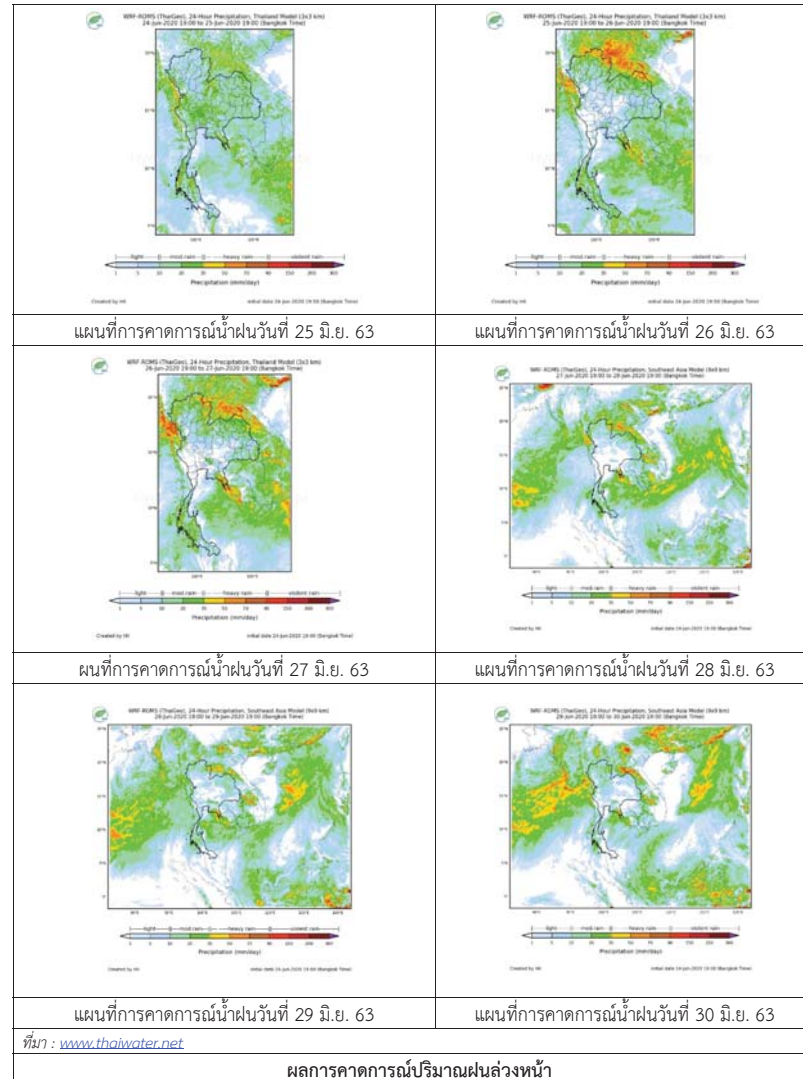
ลำดับ	พื้นที่	ปริมาณฝน (มม.)
1	อ.ท่าตะเกียบ จ.ฉะเชิงเทรา	37.7
2	อ.กบินทร์บุรี จ.ปราจีนบุรี	4.2
3	อ.เมือง จ.สระแก้ว	0.2
4	อ.เกาะจันทร์ จ.ชลบุรี	10.0

หมายเหตุ “*” คือ ฝนวัดปริมาณไม่ได้ (ต่ำกว่า 0.1 มิลลิเมตร), “**” คือ ไม่ได้รับข้อมูล



ภาพเรดาร์ตรวจอากาศ “สถานีสัตหีบ”
ณ วันที่ 25 มิถุนายน 2563 เวลา 10.30 น.
(ที่มา : กรมอุตุนิยมวิทยา)

สถานการณ์น้ำฝน



3) ข้อมูลปริมาณน้ำในลำน้ำ

สถานการณ์น้ำท่า (21 - 25 มิ.ย. 63 ที่มา : กรมชลประทาน เวลา 06.00 น.)

สถานี	อำเภอ	จังหวัด	ลุ่มน้ำ	ระดับ	อาทิตย์	จันทร์	อังคาร	พุธ	พฤหัสบดี	แนว โน้ม (เพิ่ม/ ลด)
				ความจุ ลำน้ำ (ลบ.ม./ จ.)	21 มิ.ย.	22 มิ.ย.	23 มิ.ย.	24 มิ.ย.	25 มิ.ย.	
Kgt.19A	เกาะ จันทร์	ชลบุรี	บางปะกง	4.8	1.65	1.64	1.65	1.65	1.65	ทรงตัว
				*	1.60	1.60	1.70	1.70	1.70	
Kgt.30	เทศบาล เมือง	ฉะเชิงเทรา	บางปะกง	1.70	*	*	*	*	0.28	ทรงตัว
				น้ำหนุน	*	*	*	*	*	
Ny.1B	เมือง	นครนายก	บางปะกง	8.81	4.16	3.94	4.05	3.97	3.83	ลดลง
				206	7.20	3.40	5.00	3.70	2.30	
Ny.3	บ้านนา	นครนายก	บางปะกง	6.26	2.91	2.91	2.90	2.90	2.89	ลดลง
				67.20	*	*	*	*	*	
Ny.4	เมือง	ปราจีนบุรี	บางปะกง	3.34	0.65	0.75	0.87	0.65	0.60	ลดลง
				185	5.00	7.00	9.40	5.00	4.00	
Ny.7	เมือง	นครนายก	บางปะกง	6.56	4.31	4.01	4.01	4.04	3.88	ลดลง
				*	*	*	*	*	*	
Kgt.1	เมือง	ปราจีนบุรี	ปราจีนบุรี	4.13	0.35	0.31	0.37	0.37	0.41	เพิ่มขึ้น
				774.00	*	*	*	*	*	
Kgt.3	กบินทร์ บุรี	ปราจีนบุรี	ปราจีนบุรี	10.20	0.67	0.42	0.27	0.31	0.25	ลดลง
				648.00	13.40	8.40	5.40	6.20	5.00	
Kgt.6	ศรีมหา โพธิ์	ปราจีนบุรี	ปราจีนบุรี	7.10	0.89	0.82	0.87	0.84	0.72	ลดลง
				-	*	*	*	*	*	
Kgt.9	เขา ฉกรรจ์	สระแก้ว	ปราจีนบุรี	10.00	3.71	3.70	3.71	3.70	3.70	ทรงตัว
				444.00	*	*	*	*	*	
Kgt.10	เมือง	สระแก้ว	ปราจีนบุรี	11.00	5.62	5.62	5.62	5.62	5.62	ทรงตัว
				300.00	*	*	*	*	*	
Kgt.13A	กบินทร์ บุรี	ปราจีนบุรี	ปราจีนบุรี	16.17	6.63	6.63	6.61	6.60	6.56	ลดลง
				417.20	*	*	*	*	*	
Kgt.14	นาดี	ปราจีนบุรี	ปราจีนบุรี	7.06	1.02	0.98	1.38	1.03	0.99	ลดลง
				313.00	*	*	*	*	*	

หมายเหตุ* ไม่ได้รับข้อมูล

ปริมาณน้ำในลำน้ำในพื้นที่ลุ่มน้ำบางปะกง-ปราจีนบุรี วันที่ 25 มิถุนายน 2563



สถานีเชิงสะพานฉะเชิงเทรา ต.หน้าเมือง อ.เมือง จ.ฉะเชิงเทรา
(ลุ่มน้ำบางปะกง – แม่น้ำบางปะกง)

4) สรุป

- สถานการณ์น้ำในลุ่มน้ำบางปะกง อยู่ในภาว่น้ำน้อย และระดับน้ำในลำน้ำส่วนใหญ่มีแนวโน้มลดลง
- สถานการณ์น้ำในลุ่มน้ำปราจีนบุรี อยู่ในภาว่น้ำน้อย และระดับน้ำในลำน้ำส่วนใหญ่มีแนวโน้มลดลง

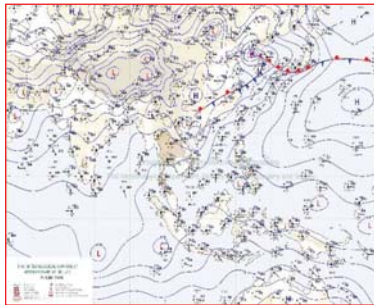
รายงานสถานการณ์น้ำลุ่มน้ำทะเลสาบสงขลา วันที่ 25 มิถุนายน 2563

1) สภาพภูมิอากาศ

ลักษณะอากาศทั่วไป (ที่มา: กรมอุตุนิยมวิทยา)

พยากรณ์อากาศ 24 ชั่วโมงข้างหน้า มรสุมตะวันตกเฉียงใต้ที่พัดปกคลุมทะเลอันดามันและประเทศไทย มีกำลังอ่อน ทำให้ประเทศไทยมีฝนลดลงในระยะนี้ เว้นแต่บริเวณภาคเหนือ และภาคใต้ตอนล่าง มีฝนตกหนักบางแห่ง ขอให้ประชาชนบริเวณภาคเหนือ และภาคใต้ตอนล่าง ระวังอันตรายจากฝนที่ตกหนักในระยะนี้ไว้ด้วย

สภาพอากาศภาคใต้ฝั่งตะวันออก เมฆเป็นส่วนมาก กับมีฝนฟ้าคะนอง ร้อยละ 40 ของพื้นที่ และมีฝนตกหนักบางแห่ง บริเวณจังหวัดนครศรีธรรมราช พัทลุง สงขลา ปัตตานี ยะลา และนราธิวาส อุณหภูมิมีค่าสุด 24-26 องศาเซลเซียส อุณหภูมิสูงสุด 33-36 องศาเซลเซียส ผลคาดการณ์ปริมาณน้ำฝนล่วงหน้า 1-7 วัน มีฝนฟ้าคะนองร้อยละ 40-60 ของพื้นที่ ตลอดช่วง และฝนตกหนักบางแห่ง



แผนที่อากาศ วันที่ 25 มิ.ย. 2563 เวลา 07.00 น.



ภาพถ่ายจากดาวเทียม วันที่ 25 มิ.ย. 2563

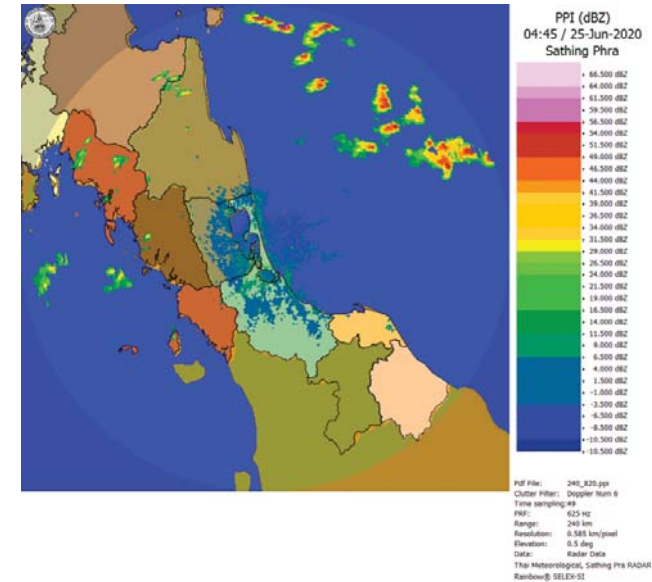
2) สถานการณ์ฝน

จากข้อมูลสถานการณ์ฝนในพื้นที่ลุ่มน้ำทะเลสาบสงขลาของวันที่ 25 มิถุนายน 2563 จากกรมทรัพยากรน้ำ กรมอุตุนิยมวิทยา กรมชลประทาน และสถาบันสารสนเทศทรัพยากรน้ำ (องค์การมหาชน) พบว่ามีฝนตกในพื้นที่ บริเวณอำเภอสงขลา ป่าบอน และอำเภอศรีนครินทร์ จังหวัดพัทลุง บริเวณอำเภอสะเดา รัตภูมิ นาทมอม และอำเภอหาดใหญ่ จังหวัดสงขลา ปริมาณฝน 2.6 – 14.7 มิลลิเมตร

ข้อมูลสถานการณ์ฝนในพื้นที่ลุ่มน้ำทะเลสาบสงขลา ณ วันที่ 25 มิถุนายน 2563 เวลา 07.00 น.

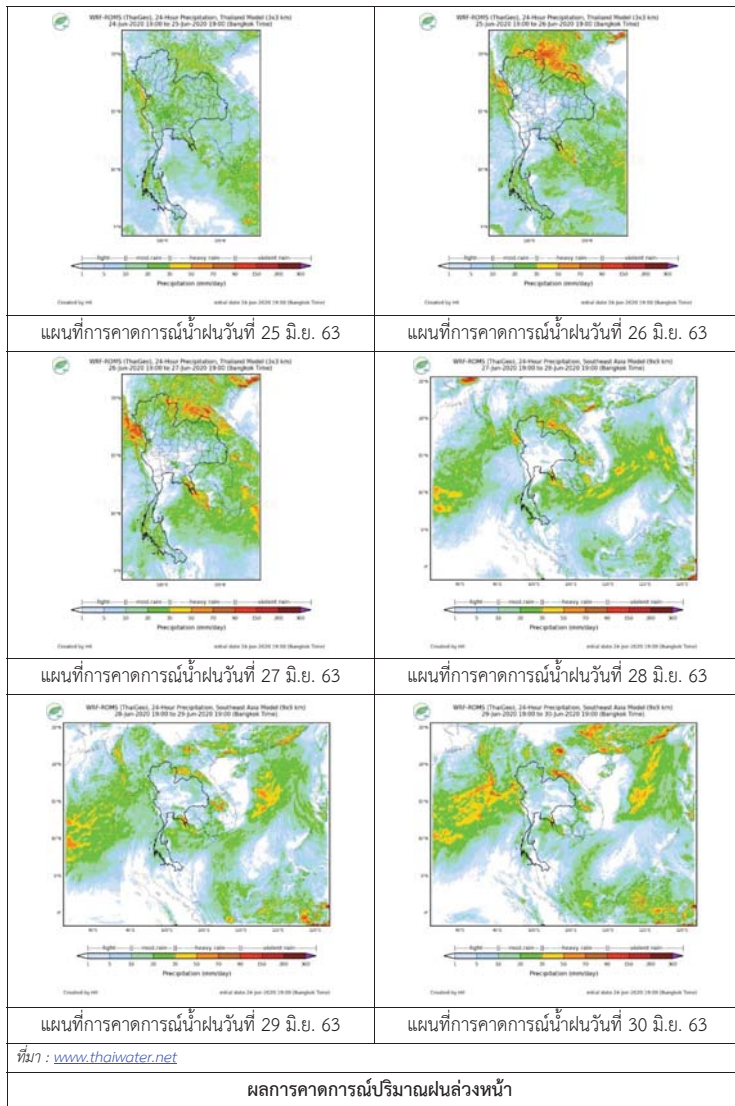
ลำดับ	สถานี	ปริมาณฝน (มม.)
1	อ.งขลา จ.พัทลุง	3.2
2	อ.ป่าบอน จ.พัทลุง	14.7
3	อ.ศรีนครินทร์ จ.พัทลุง	10.0
4	ต.ท่าโพธิ์ อ.สะเดา จ.สงขลา	10.2
5	อ.รัตภูมิ จ.สงขลา	2.6
6	อ.นาหม่อม จ.สงขลา	7.1
7	ต.คลองหอยโข่ง อ.หาดใหญ่ จ.สงขลา	7.4
8	คองหัง สกช. ต.คองหัง อ.หาดใหญ่ จ.สงขลา	4.4

หมายเหตุ “ฝน” คือ ฝนวัดปริมาณไม่ได้ (ต่ำกว่า 0.1 มิลลิเมตร)



ภาพเรดาร์ตรวจอากาศ “สathingพระ” ณ วันที่ 25 มิถุนายน 2563 (ที่มา : กรมอุตุนิยมวิทยา)

สถานการณ์น้ำฝน



3) ข้อมูลปริมาณน้ำในลำน้ำ

ลุ่มน้ำทะเลสาบสงขลา ปัจจุบันสถานการณ์น้ำในลำน้ำโดยทั่วไปอยู่ในภาวะปกติ ระดับน้ำในลำน้ำส่วนใหญ่มีแนวโน้มเพิ่มขึ้น

สถานการณ์น้ำท่า (21 – 25 มิ.ย. 2563 ที่มา : กรมชลประทาน)

สถานี	แม่น้ำ	อำเภอ	จังหวัด	ระดับน้ำ- ม.	อาทิตย์	จันทร์	อังคาร	พุธ	พฤหัสบดี
				ปริมาณน้ำ- ลบ.ม./จ. (ระดับเดือน กฤษ)	21 มิ.ย.	22 มิ.ย.	23 มิ.ย.	24 มิ.ย.	25 มิ.ย.
X.170	คลองลำ	ศรีนครินทร์	พัทลุง	25.20	20.75	20.71	20.76	20.72	20.77
				580.00	3.75	2.75	4.00	3.00	4.25
X.265	คลองน้อย	เมือง	พัทลุง	8.00	6.63	6.89	6.53	6.53	6.62
				7.00	-	-	-	-	-
X.174	คลองหระ	หาดใหญ่	สงขลา	8.88	4.23	4.32	4.29	4.30	4.88
				388.00	1.15	1.60	1.45	1.50	8.60
X.173A	คลองอู่ ตะเภา	สะเดา	สงขลา	15.90	10.52	10.34	10.51	10.92	10.54
				258.00	12.20	10.40	12.10	16.80	12.40
X.90	คลองอู่ ตะเภา	คลองหอย โข่ง	สงขลา	8.00	2.46	2.47	2.36	2.49	3.07
				580.00	12.40	12.80	9.20	13.60	39.50
X.44	คลองอู่ ตะเภา	หาดใหญ่	สงขลา	7.40	0.49	0.28	0.19	0.47	0.51
				582.00	18.70	13.00	10.75	18.10	19.30

ข้อมูลระดับน้ำจากระบบตรวจวัดสภาพทางไกลอัตโนมัติลุ่มน้ำทะเลสาบสงขลา กรมทรัพยากรน้ำ ประจำวันที่ 25 มิถุนายน 2563

ข้อมูลระดับน้ำ (23 – 25 มิ.ย. 2563 ที่มา : กรมทรัพยากรน้ำ)

สถานี	ตำบล	อำเภอ	จังหวัด	ระดับ ตลิ่ง (ต่ำสุด)	อังคาร	พุธ	พฤหัสบดี
					23 มิ.ย.	24 มิ.ย.	25 มิ.ย.
คลองอู่ตะเภาตอนบน	พังงา	สะเดา	สงขลา	19.87	12.09	12.38	12.21
คลองอู่ตะเภาตอนล่าง	หาดใหญ่	หาดใหญ่	สงขลา	8.93	0.10	0.38	0.79
คลองตะโหมด(ท่าเขียด)	แม่ขรี	ตะโหมด	พัทลุง	27.94	21.95	22.20	22.33
ลำปำ	ลำปำ	เมือง	พัทลุง	1.15	-0.73	-0.74	-0.74

ปริมาณน้ำในลำน้ำของคลองต่างๆ ในพื้นที่ลุ่มน้ำทะเลสาบสงขลา วันที่ 25 มิถุนายน 2563

สถานีคลองอยู่ตะเภาตอนล่าง - ต.หาดใหญ่ อ.หาดใหญ่ จ.สงขลา
(ลุ่มน้ำทะเลสาบสงขลา)



สถานีคลองตะโหมด (ท่าเขียด) - อ.ตะโหมด จ.สงขลา
(ลุ่มน้ำทะเลสาบสงขลา)



4) สรุป

สถานการณ์น้ำในลุ่มน้ำทะเลสาบสงขลาประจำวันที่ 25 มิถุนายน 2563 ปัจจุบันสถานการณ์น้ำในลำน้ำโดยทั่วไปอยู่ในภาวะปกติ ระดับน้ำในลำน้ำส่วนใหญ่มีแนวโน้มเพิ่มขึ้น