



รายงานสถานการณ์น้ำ
ศูนย์ป้องกันวิกฤติน้ำ กรมทรัพยากรน้ำ
วันเสาร์ที่ ๓ ธันวาคม ๒๕๕๙

สภาวะอากาศ ประเทศไทยตอนบนมีอากาศเย็นถึงหนาว สำหรับกรุงเทพมหานครและปริมณฑล อุณหภูมิจะลดลงเล็กน้อย ขอให้ประชาชนดูแลสุขภาพเนื่องจากอากาศที่เปลี่ยนแปลงในระยะนี้ ส่วนภาคใต้มีฝนตกหนักถึงหนักมากหลายพื้นที่บริเวณจังหวัด สุราษฎร์ธานี นครศรีธรรมราช พัทลุง สงขลา ปัตตานี ยะลา นราธิวาส ภูเก็ต กระบี่ ตรัง และสตูล ขอให้ประชาชนระมัดระวังอันตรายจากฝนตกหนักถึงหนักมาก ซึ่งจะทำให้เกิดน้ำท่วมฉับพลันและน้ำป่าไหลหลากได้ ส่วนคลื่นลมบริเวณอ่าวไทยและอันดามัน มีกำลังแรงขึ้น โดยมีคลื่นสูง ๒-๓ เมตร ขอให้ชาวเรือควรเดินเรือด้วยความระมัดระวัง เรือเล็กควรงดออกจากฝั่งจนถึง วันที่ ๔ ธันวาคม ๒๕๕๙ และประชาชนในภาคใต้ฝั่งตะวันออกระมัดระวังอันตรายจากคลื่นซัดฝั่งไว้ด้วย



สถานการณ์น้ำ

กรมอุตุนิยมวิทยา เผยไทยตอนบนมีอากาศเย็น ๑๑ จ.ได้ฝนหนักกระวังน้ำท่วม จ.นครศรีธรรมราช ฝนถล่มเมืองคอน ๒ วัน ๒ คืน น้ำป่าหลากเข้าท่วมพื้นที่ สงขลา-ตรัง-พัทลุง-ยะลา อ่วมฝนถล่มหนัก ท่วมบ้านเรือนเสียหายเพียบ จ.ปัตตานี ฝนหนักทำน้ำท่วมหลายจุด-ระวังคลื่นสูง

สถานการณ์น้ำต่างประเทศ

การช่วยเหลือ

สถานการณ์น้ำ

ระดับน้ำในแม่น้ำโขง ที่มาข้อมูล : สรุปสถานการณ์น้ำประจำวัน : ศูนย์ประมวล วิเคราะห์สถานการณ์น้ำ กรมชลประทาน ระดับน้ำแม่น้ำโขง ณ วันที่ ๑ ธันวาคม ๒๕๕๙ ที่สถานีเชียงแสน เชียงคาน หนองคาย นครพนม มุกดาหาร และโขงเจียม วัดได้ ๓.๓๔. ๖.๘๘ ๓.๗๓ ๓.๐๓ ๓.๑๙และ๔.๑๔ เมตร

ตามลำดับ เปรียบเทียบกับตลิ่ง มีค่าเท่ากับ -๙.๔๖ -๙.๑๒ -๘.๔๗ -๙.๔๗ -๘.๘๑ และ-๑๐.๑๖ เมตร ตามลำดับ **แนวโน้มระดับน้ำท่า** สถานีเชียงแสน สถานีเชียงคาน และ สถานีอุบลราชธานี มีแนวโน้มระดับน้ำเพิ่มขึ้น สถานีหนองคาย มีแนวโน้มระดับน้ำทรงตัว สถานีนครพนม สถานีมุกดาหาร มีแนวโน้มระดับน้ำลดลง

ระดับน้ำและคุณภาพน้ำของกลุ่มน้ำสงขลา กลุ่มน้ำทะเลสาบสงขลา ปัจจุบันสถานการณ์น้ำในลำน้ำโดยทั่วไปยังคงอยู่ในภาวะปกติ (ระดับน้ำต่ำกว่าระดับตลิ่งต่ำสุด)ระดับน้ำในลำน้ำส่วนใหญ่มีแนวโน้มลดลง สถานการณ์น้ำท่า (๒๗ พ.ย- ๑ ธ.ค.๒๕๕๙) (ที่มา: กรมชลประทาน) สถานีคลองลำ อ.ศรีนครินทร์ จ.พัทลุง สถานีคลองนุ้ย อ.เมือง จ.พัทลุง สถานีคลองหหวะ อ.หาดใหญ่ จ.สงขลา สถานีคลองอู่ตะเภา อ.หาดใหญ่ จ.สงขลา สถานีคลองอู่ตะเภา อ.คลองหอยโข่ง จ.สงขลา สถานีคลองอู่ตะเภา อ.สะเดา จ.สงขลา วัดปริมาณน้ำได้ ๕.๔๕ ๐.๓๐ ๑.๐๐. ๕.๘๐ ๐.๘๐ และ ๑๐.๙๐ ลบม/วินาที

สถานีตรวจวัดระดับน้ำ (CCTV) ณ วันที่ ๑ ธันวาคม ๒๕๕๙ การตรวจวัดระดับน้ำจากกล้อง (CCTV) ระดับน้ำส่วนใหญ่อยู่ในเกณฑ์ปกติ

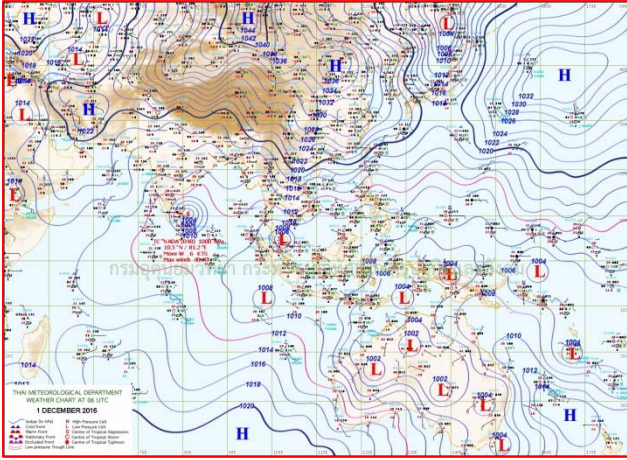
จังหวัด	สถานที่ ตั้งกล้อง	แม่น้ำ/ ลุ่มน้ำ	วิกฤติ	วิกฤติ	ระดับน้ำ (ม.รทก.)			สถานการณ์	หมายเหตุ
			น้ำแล้ง	น้ำท่วม	พ.ศ.2558				
			ระดับ น้อยกว่า	ระดับ มากกว่า	29 พ.ย.	30 พ.ย.	1 ธ.ค.		
จ.นครสวรรค์	หาดเสลา อ.เก้าเลี้ยว	ปิง	-	32.53	27.97	27.97	27.97	น้ำปกติ	↔
จ.ลำปาง	วัดเกาะวาลูการาม อ.เมือง	วัง	230.09	234.50	229.58	229.58	229.48	น้ำปกติ	↓
จ.สุโขทัย	สะพานศรีสังขาลย์ อ.ศรีสังขาลย์	ยม	60.14	71.78	62.10	62.10	62.00	น้ำปกติ	↓
จ.สุโขทัย	สะพานพระแม่ย่า อ.เมือง	ยม	42.48	48.59	45.60	46.25	46.35	น้ำปกติ	↑
จ.พิจิตร	สะพานบ้านโพธิ์ทะเล อ.เมือง	ยม	21.84	31.63	28.40	28.40	28.40	น้ำปกติ	↔
จ.พิษณุโลก	สะพานบางระกำ อ.บางระกำ	ยม	31.73	37.23	33.70	33.70	33.70	น้ำปกติ	↔
จ.อุตรดิตถ์	สะพานท่าเสา อ.เมือง	น่าน	49.22	56.91	54.00	54.30	54.10	น้ำปกติ	↓
จ.น่าน	สะพานนครน่านพัฒนา อ.เมือง		192.17	197.73	192.20	192.20	192.20	น้ำปกติ	↔
จ.พิษณุโลก	สะพานสุพรรณกัลยา อ.เมือง	น่าน	33.98	44.52	35.45	35.40	35.35	น้ำปกติ	↓
จ.อุดรธานี	สถานีห้วยหลวง อ.เมือง	โขง	-	-	167.90	167.90	167.90	น้ำปกติ	↔
จ.นครพนม	เทศบาล ต.นาแก อ.นาแก	ห้วยน้ำก่ำ/โขงอีสาน	139.05	142.42	142.73	142.73	142.73	น้ำปกติ	↔
จ.ขอนแก่น	บ้านเหล่านกขุม อ.เมือง	ชี	142.78	149.71	145.00	145.00	144.50	น้ำปกติ	↑
จ.บุรีรัมย์	สี่กั๊ก อ.สี่กั๊ก	มูล	123.13	128.76	129.60	129.45	129.45	น้ำปกติ	↔
จ.สิงห์บุรี	เชิงสะพานสิงห์บุรี อ.เมือง	เจ้าพระยา	3.45	11.50	2.20	2.10	2.00	น้ำปกติ	↓
จ.พระนครศรีอยุธยา	อ.เสนา	น้อย/เจ้าพระยา	2.00	5.00	1.35	1.10	0.95	น้ำปกติ	↓
จ.ชัยนาท	บ้านเนินไผ่ อ.มโนรมย์	เจ้าพระยา	-	-	5.50	5.50	5.50	น้ำปกติ	↔
จ.อ่างทอง	บ้านยางมณี อ.โพธิ์ทอง	เจ้าพระยา	-	9.11	4.81	4.81	4.81	น้ำปกติ	↔
จ.ลพบุรี	บ้านบางปี อ.เมือง	เจ้าพระยา	-	10.75	3.40	3.20	3.30	น้ำปกติ	↑
จ.พระนครศรีอยุธยา	บ้านป้อม อ.พระนครศรีอยุธยา	เจ้าพระยา	-	-	0.90	0.60	0.40	น้ำปกติ	↓
จ.อุทัยธานี	เชิงสะพานบริรักษ์ อ.เมือง	สะแกกรัง	15.16	19.90	5.65	5.55	5.40	น้ำปกติ	↓
จ.สมุทรสาคร	ท่าฉลอม อ.เมือง	ท่าจีน	-8.91	-0.91	-0.99	-0.99	-0.99	น้ำปกติ	↔
จ.สมุทรสาคร	สะพานข้ามแม่น้ำท่าจีน3 อ.เมือง	ท่าจีน	-5.11	0.57	-0.04	0.06	-0.04	น้ำปกติ	↓
จ.สุพรรณบุรี	สะพานวัดพระรูป อ.เมือง	ท่าจีน	-1.26	2.75	2.44	1.94	1.89	น้ำปกติ	↓
จ.สุพรรณบุรี	สะพานข้ามแม่น้ำท่าจีนทางหลวง3365 อ.สวนศุก	ท่าจีน	1.55	5.18	4.56	4.31	4.41	น้ำปกติ	↑
จ.ชัยนาท	สะพานสามง่าม-ท่าโบสถ์ อ.หันคา	ท่าจีน	10.69	12.83	11.92	11.92	12.02	น้ำปกติ	↑
จ.พระนครศรีอยุธยา	สะพานปรีดีอ.พระนครศรีอยุธยา	เจ้าพระยา	-	-	-0.50	-0.50	-0.50	น้ำปกติ	↔
จ.ฉะเชิงเทรา	เชิงสะพานฉะเชิงเทรา อ.เมือง	เจ้าพระยา	-0.01	1.90	0.40	0.40	0.40	น้ำปกติ	↔
จ.จันทบุรี	ตรงข้ามวัดจันทนาราม อ.เมือง	จันทบุรี/ ชายฝั่งทะเลตะวันออก	0.20	3.73	1.15	0.80	0.90	น้ำปกติ	↑
จ.เพชรบุรี	เทศบาลเมืองเพชรบุรี อ.เมือง	เพชรบุรี	-	3.18	1.50	1.40	1.40	น้ำปกติ	↔
จ.ประจวบคีรีขันธ์	ร.ร.อนุบาลบางสะพาน อ.บางสะพาน	คลองบางสะพาน/ ชายฝั่งทะเลตะวันตก	-	3.30	1.40	1.05	1.20	น้ำปกติ	↑
จ.สงขลา	สถานีคลองอู่ตะเภาต.ต.ต่าง อ.หาดใหญ่	ทะเลสาบสงขลา	-	-	0.60	0.40	0.40	น้ำปกติ	↔
จ.พัทลุง	สถานีคลองตะโหมด อ.ตะโหมด	ทะเลสาบสงขลา	-	-	22.10	22.10	22.35	น้ำปกติ	↑
จ.พัทลุง	นาท่อม อ.เมือง	ทะเลสาบสงขลา	-	-	20.30	20.30	20.30	น้ำปกติ	↔
จ.พัทลุง	ลำปำ อ.เมือง	ทะเลสาบสงขลา	-	-	-1.40	-1.30	-1.30	น้ำปกติ	↔

ปริมาณน้ำฝนสูงสุด (มม.)

จังหวัด	๒๗ พ.ย.๕๙	๒๘ พ.ย.๕๙	๒๘ พ.ย.๕๙	๒๘ พ.ย.๕๙	๒๘ พ.ย.๕๙
จ.นครสวรรค์	-	-	-	-	-
จ.ชัยนาท	-	-	-	-	-
จ.พระนครศรีอยุธยา	-	-	-	-	-
จ.สุพรรณบุรี	-	-	-	-	-
จ.ลพบุรี	-	-	-	-	-
จ.กาญจนบุรี	-	-	-	-	-
จ.ราชบุรี	-	-	-	-	-
จ.นครปฐม	-	-	-	-	-
จ.นนทบุรี	-	-	-	-	-
จ.ปทุมธานี	-	-	-	-	-
จ.สมุทรปราการ	-	-	-	-	-
จ.นครนายก	-	-	-	-	-
จ.ปราจีนบุรี	-	-	-	-	-
จ.สระแก้ว	-	-	-	-	-
จ.ฉะเชิงเทรา	-	-	-	-	-
จ.ชลบุรี	-	-	-	-	-
จ.ระยอง	-	๒๒.๕	-	-	-
จ.จันทบุรี	-	-	-	-	-
จ.ตราด	-	-	-	-	๐.๒
จ.เพชรบุรี	-	-	-	-	-
จ.ประจวบคีรีขันธ์	-	๑๖.๒	-	-	-
จ.ชุมพร	๑๔.๐	๑๒.๕	๑๕.๕	๐.๔	-
จ.สุราษฎร์ธานี	๕๖.๐	๔.๕	๓๑.๐	๑๐.๒	๗๔.๐
จ.นครศรีธรรมราช	๒๐.๑	๒๓.๐	๑๖.๐	๓๖.๗	๒๐๖.๓
จ.พัทลุง	๑๖.๐	๑๘.๐	๑๐.๕	๘๑.๗	๑๓๐.๖
จ.สงขลา	๗.๘	๑๒.๐	๓๐.๕	๕๖.๐	๒๒๔.๙
จ.ปัตตานี	-	-	๔.๒	๕๕.๗	๒๕๑.๓
จ.ยะลา	-	-	๐.๑	๒๘.๖	๑๘๐.๐
จ.นราธิวาส	๘.๒	๒๒.๐	๗.๕	๓๕.๘	๒๑๗.๔
จ.ระนอง	-	-	-	-	-
จ.พังงา	๑.๑	-	-	-	-
จ.กระบี่	๓.๐	-	-	-	๑๔.๕
จ.ภูเก็ต	-	-	-	-	๒.๐
จ.ตรัง	-	-	-	-	๖๘.๐
จ.สตูล	-	-	-	๑๒.๖	๗๑.๒

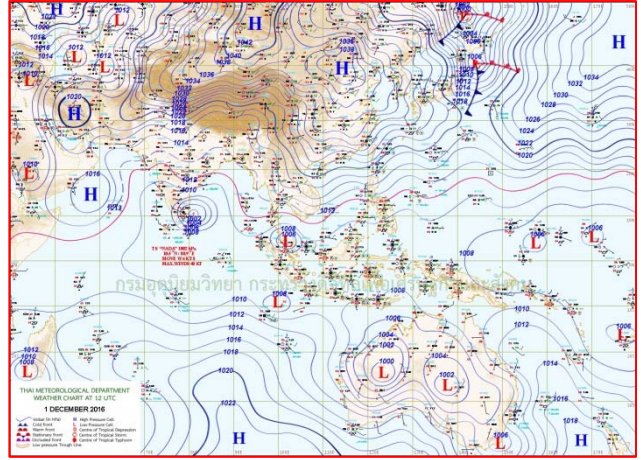


แผนที่อากาศ



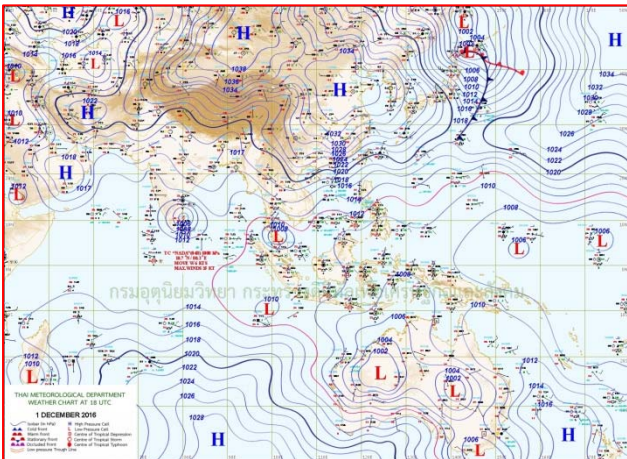
๑ ธ.ค.๕๙ เวลา ๐๓:๐๐ น.

๑



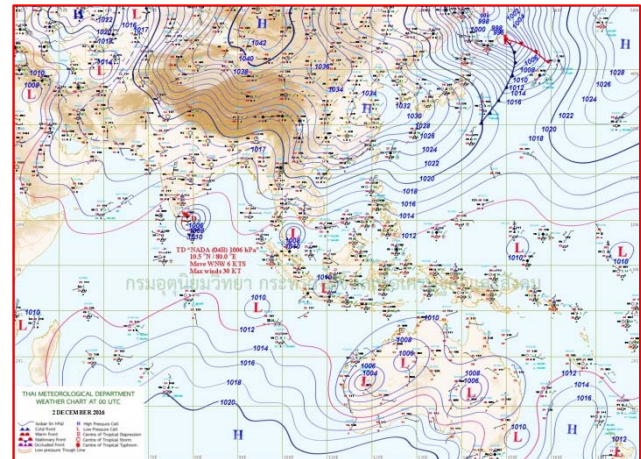
๑ ธ.ค.๕๙ เวลา ๐๙:๐๐ น.

๒



๒ ธ.ค.๕๙ เวลา ๑๕:๐๐ น.

๓



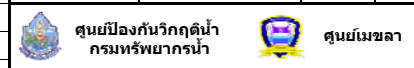
๒.ธ.ค.๕๙ เวลา ๒๑:๐๐ น.

๔

รายงานปริมาณน้ำฝนจากกรมอุตุนิยมวิทยา

วันที่ 2 ธันวาคม 2559

รายงานฝน เวลา 07.00 น.ของวันที่ 1 ธันวาคม 2559

สถานีอุตุนิยมวิทยา					ปริมาณน้ำฝน24 ชม.(mm)	ปริมาณน้ำฝนสะสม(mm.)								
ภาคเหนือ					สูงสุด ของประเทศ	224.9	5,824.2	ภาคใต้ฝั่งตะวันออก						
สถานีอุตุนิยมวิทยา	ปริมาณน้ำฝน24 ชม.(mm)	ปริมาณน้ำฝนสะสม(mm.)	ปริมาณฝน ร.ค. (mm.)	สถานะฝนสะสม ปัจจุบันเทียบกับค่าเฉลี่ย 30 ปี	สูงสุด ของภาคเหนือ	-	1,875.4	สถานีอุตุนิยมวิทยา	ปริมาณน้ำฝน24 ชม.(mm)	ปริมาณน้ำฝนสะสม(mm.)	ปริมาณฝน ร.ค. (mm.)	สถานะฝนสะสม ปัจจุบันเทียบกับค่าเฉลี่ย 30 ปี		
แม่ฮ่องสอน	ไม่มีฝน	1,119.8	10.4	ต่ำกว่า	สูงสุด ของภาคตะวันออกเฉียงเหนือ	-	2,381.3	เพชรบุรี	ไม่มีฝน	1,121.7	11.6	สูงกว่า		
ดอยอ่างขาง	ไม่มีฝน	1,683.9	***	***	สูงสุด ของภาคกลาง	-	2,086.8	หนองพลับ สกษ.	ไม่มีฝน	1,088.2	5.2	สูงกว่า		
เชียงใหม่	ไม่มีฝน	1,875.4	14.0	สูงกว่า	สูงสุด ของภาคใต้ฝั่งตะวันตก	71.2	5,824.2	หัวหิน	ไม่มีฝน	829.7	7.9	ต่ำกว่า		
เชียงใหม่ สกษ.	ไม่มีฝน	1,478.0	11.8	ต่ำกว่า	ภาคตะวันออกเฉียงเหนือ				ประจวบคีรีขันธ์	ไม่มีฝน	1,132.6	15.0	ต่ำกว่า	
ทุ่งช้าง	ไม่มีฝน	1,481.2	13.4	ต่ำกว่า	สถานีอุตุนิยมวิทยา	ปริมาณน้ำฝน24 ชม.(mm)	ปริมาณน้ำฝนสะสม(mm.)	ปริมาณฝน ร.ค. (mm.)	สถานะฝนสะสม ปัจจุบันเทียบกับค่าเฉลี่ย 30 ปี	ชุมพร	ไม่มีฝน	1,252.6	123.3	ต่ำกว่า
พะเยา	ไม่มีฝน	1,072.5	10.9	ต่ำกว่า	สถานีอุตุนิยมวิทยา	ปริมาณน้ำฝน24 ชม.(mm)	ปริมาณน้ำฝนสะสม(mm.)	ปริมาณฝน ร.ค. (mm.)	สถานะฝนสะสม ปัจจุบันเทียบกับค่าเฉลี่ย 30 ปี	สวี สกษ.	ไม่มีฝน	1,261.4	106.2	ต่ำกว่า
ห้วยฝาง	ไม่มีฝน	1,695.5	11.0	สูงกว่า	เลย สกษ.	ไม่มีฝน	1,239.3	3.1	สูงกว่า	เกาะสมุย	0.1	962.3	210.3	ต่ำกว่า
เด่น	ไม่มีฝน	1,158.9	5.3	สูงกว่า	หนองคาย	ไม่มีฝน	2,028.8	4.3	สูงกว่า	สุราษฎร์ธานี	46.5	998.4	129.4	ต่ำกว่า
แม่สะเรียง	ไม่มีฝน	982.3	7.6	ต่ำกว่า	เลย	ไม่มีฝน	1,406.7	8.7	สูงกว่า	นครศรีธรรมราช	75.8	1,430.7	451.6	ต่ำกว่า
แม่ใจ สกษ.	-	-	15.9	ต่ำกว่า	อุดรธานี	ไม่มีฝน	1,471.1	2.9	สูงกว่า	นครศรีธรรมราช สกษ.	206.3	1,777.5	312.6	สูงกว่า
เชียงใหม่	ไม่มีฝน	1,173.3	15.9	สูงกว่า	สกลนคร สกษ.	ไม่มีฝน	1,391.7	2.9	ต่ำกว่า	สุราษฎร์ธานี สกษ.	3.0	1,147.1	213.1	ต่ำกว่า
ลำปาง	-	1,101.4	7.0	สูงกว่า	สกลนคร	ไม่มีฝน	1,345.7	5.6	ต่ำกว่า	พระแสง สอท.	10.3	1,637.1	92.6	ต่ำกว่า
ลำพูน	ไม่มีฝน	1,307.0	7.4	สูงกว่า	นครพนม	ไม่มีฝน	2,381.3	4.8	สูงกว่า	ฉวาง	48.5	2,075.8	120.6	สูงกว่า
แพร่	ไม่มีฝน	1,383.5	7.8	สูงกว่า	นครพนม สกษ.	ไม่มีฝน	1,669.1	0.6	ต่ำกว่า	พัทลุง สกษ.	130.6	1,308.6	393.2	ต่ำกว่า
น่าน	ไม่มีฝน	1,411.8	8.6	สูงกว่า	หนองบัวลำภู	ไม่มีฝน	1,537.8	***	***	สงขลา	224.9	1,509.8	444.7	สูงกว่า
น่าน สกษ.	ไม่มีฝน	1,386.8	9.7	สูงกว่า	ขอนแก่น	ไม่มีฝน	1,367.4	4.1	สูงกว่า	หาดใหญ่	122.0	1,062.6	267.7	ต่ำกว่า
ลำปาง สกษ.	ไม่มีฝน	1,147.8	1.5	สูงกว่า	มหาสารคาม	ไม่มีฝน	1,729.8	3.1	สูงกว่า	ดอนงษ์ สกษ.	223.4	1,611.3	322.5	สูงกว่า
อุดรดิตถ์	ไม่มีฝน	1,356.6	5.0	ต่ำกว่า	มุกดาหาร	ไม่มีฝน	1,307.1	2.6	ต่ำกว่า	สะเดา	120.2	1,010.8	218.6	ต่ำกว่า
สุโขทัย	ไม่มีฝน	1,272.4	9.5	ต่ำกว่า	กาฬสินธุ์	ไม่มีฝน	1,462.3	2.3	สูงกว่า	ปัตตานี	219.2	1,359.6	378.3	สูงกว่า
ศรีสะเกษ สกษ.	ไม่มีฝน	1,390.3	6.4	สูงกว่า	ชัยภูมิ	ไม่มีฝน	1,272.5	4.1	สูงกว่า	ยะลา สกษ.	180.0	1,394.6	***	***
นลัมสีก	ไม่มีฝน	1,086.3	4.5	สูงกว่า	ร้อยเอ็ด สกษ.	ไม่มีฝน	1,549.4	1.7	สูงกว่า	นราธิวาส	-	1,522.6	562.5	สูงกว่า
แม่สอด	ไม่มีฝน	1,187.3	5.9	ต่ำกว่า	ร้อยเอ็ด	ไม่มีฝน	1,487.4	2.1	สูงกว่า	ภาคใต้ฝั่งตะวันตก				
ตาก	ไม่มีฝน	1,149.7	5.1	สูงกว่า	อุบลราชธานี (ศูนย์)	ไม่มีฝน	1,899.1	1.0	สูงกว่า	สถานีอุตุนิยมวิทยา	ปริมาณน้ำฝน24 ชม.(mm)	ปริมาณน้ำฝนสะสม(mm.)	ปริมาณฝน ร.ค. (mm.)	สถานะฝนสะสม ปัจจุบันเทียบกับค่าเฉลี่ย 30 ปี
เชียงใหม่	ไม่มีฝน	1,122.3	8.0	สูงกว่า	อุบลราชธานี สกษ.	ไม่มีฝน	1,617.9	2.6	ต่ำกว่า	ระนอง	ไม่มีฝน	4,783.20	37.90	สูงกว่า
พิษณุโลก	ไม่มีฝน	1,380.6	11.1	สูงกว่า	ศรีสะเกษ	ไม่มีฝน	1,345.3	0.8	ต่ำกว่า	ตะกั่วป่า	-	5,824.20	48.30	สูงกว่า
เพชรบูรณ์	ไม่มีฝน	1,040.6	7.8	ต่ำกว่า	ท่าตูม	-	1,361.2	1.0	ต่ำกว่า	กระบี่	14.5	2,262.30	67.80	สูงกว่า
กำแพงเพชร	ไม่มีฝน	1,166.5	6.7	ต่ำกว่า	นครราชสีมา	ไม่มีฝน	1,222.6	2.7	สูงกว่า	ภูเก็ต	2.0	2,512.70	72.40	สูงกว่า
อุ้มผาง	ไม่มีฝน	1,385.8	5.1	ต่ำกว่า	สุรินทร์	ไม่มีฝน	1,406.2	1.9	ต่ำกว่า	ภูเก็ต (ศูนย์)	0.5	3,840.90	67.40	สูงกว่า
พิจิตร สกษ.	ไม่มีฝน	1,168.9	8.7	ต่ำกว่า	สุรินทร์ สกษ.	ไม่มีฝน	1,360.7	0.8	ต่ำกว่า	เกาะลันตา	12.4	2,500.80	55.60	สูงกว่า
ดอนเมฆเซอร์ สกษ.	ไม่มีฝน	1,622.9	7.1	สูงกว่า	ไซคชัย	ไม่มีฝน	1,003.6	3.2	ต่ำกว่า	ตรัง	68.0	2,336.20	125.40	สูงกว่า
วิเชียรบุรี	ไม่มีฝน	1,085.6	4.3	ต่ำกว่า	ปากช่อง สกษ.	ไม่มีฝน	764.5	3.6	ต่ำกว่า	สตูล	71.2	1,814.80	96.90	สูงกว่า
ภาคกลาง					นางรอง	ไม่มีฝน	1,299.0	3.4	สูงกว่า	สรุปปริมาณฝนมาก				
สถานีอุตุนิยมวิทยา	ปริมาณน้ำฝน24 ชม.(mm)	ปริมาณน้ำฝนสะสม(mm.)	ปริมาณฝน ร.ค. (mm.)	สถานะฝนสะสม ปัจจุบันเทียบกับค่าเฉลี่ย 30 ปี	บุรีรัมย์	ไม่มีฝน	1,361.7	1.5	ต่ำกว่า	สถานีอุตุนิยมวิทยา	ปริมาณน้ำฝน24 ชม.(mm)	ปริมาณน้ำฝนสะสม(mm.)	ปริมาณฝน ร.ค. (mm.)	สถานะฝนสะสม ปัจจุบันเทียบกับค่าเฉลี่ย 30 ปี
นครสวรรค์	ไม่มีฝน	1,538.4	4.6	สูงกว่า	ภาคตะวันออก				1	สงขลา	224.9	1,509.8		
ตากฟ้า สกษ.	ไม่มีฝน	1,299.5	3.0	สูงกว่า	สถานีอุตุนิยมวิทยา	ปริมาณน้ำฝน24 ชม.(mm)	ปริมาณน้ำฝนสะสม(mm.)	ปริมาณฝน ร.ค. (mm.)	สถานะฝนสะสม ปัจจุบันเทียบกับค่าเฉลี่ย 30 ปี	2	ดอนงษ์ สกษ.	223.4	1,611.3	
ชัยนาท สกษ.	ไม่มีฝน	1,244.7	8.2	สูงกว่า	นครนายก	ไม่มีฝน	3,106.7	***	***	3	ปัตตานี	219.2	1,359.6	
อุทัยธานี	ไม่มีฝน	1,068.1	0.8	ต่ำกว่า	ปราจีนบุรี	ไม่มีฝน	1,726.9	5.0	สูงกว่า	4	นครศรีธรรมราช สกษ.	206.3	1,777.5	
พระนครศรีอยุธยา	ไม่มีฝน	1,029.1	***	***	กบินทร์บุรี	ไม่มีฝน	1,703.9	3.9	สูงกว่า	5	ยะลา สกษ.	180.0	1,394.6	
บัวชุม	ไม่มีฝน	1,140.1	2.5	สูงกว่า	สระแก้ว	ไม่มีฝน	1,450.6	5.0	สูงกว่า	ปริมาณฝนสูงสุด	สงขลา	224.9	1,509.8	
ปทุมธานี สกษ.	ไม่มีฝน	1,027.5	5.7	สูงกว่า	ฉะเชิงเทรา	ไม่มีฝน	1,318.3	-	สูงกว่า	ฝนสะสมสูงสุด	ตะกั่วป่า	-	5,824.2	
สมุทรปราการ สกษ.	ไม่มีฝน	2,086.8	***	***	ชลบุรี	ไม่มีฝน	1,463.2	5.5	สูงกว่า					
ทองผาภูมิ	ไม่มีฝน	1,340.0	4.7	ต่ำกว่า	เกาะสีชัง	ไม่มีฝน	1,038.1	8.5	ต่ำกว่า					
สุพรรณบุรี	ไม่มีฝน	1,090.3	6.7	สูงกว่า	ทันทยา	ไม่มีฝน	1,374.8	8.3	สูงกว่า					
ลพบุรี	ไม่มีฝน	1,140.2	4.5	สูงกว่า	ลจบุรีประเทศ	ไม่มีฝน	980.8	4.8	ต่ำกว่า					
อุทงษ์ สกษ.	ไม่มีฝน	850.1	8.0	ต่ำกว่า	แหลมฉบัง	-	61.4	8.2	ต่ำกว่า					
สนามบินสุวรรณภูมิ	ไม่มีฝน	879.7	0.8	ต่ำกว่า	สัตหีบ	ไม่มีฝน	1,459.0	10.5	สูงกว่า					
สมุทรสงคราม	ไม่มีฝน	589.7	***	***	ระยอง	ไม่มีฝน	1,307.9	5.9	ต่ำกว่า					
กาญจนบุรี	ไม่มีฝน	1,193.6	6.2	สูงกว่า	หัวไผ่ สกษ.	ไม่มีฝน	1,639.2	11.6	ต่ำกว่า					
นครปฐม	ไม่มีฝน	790.6	2.9	ต่ำกว่า	จันทบุรี	ไม่มีฝน	3,448.6	6.8	สูงกว่า					
กรุงเทพฯ บางนา สกษ.	ไม่มีฝน	2,086.8	8.5	สูงกว่า	พลับ สกษ.	ไม่มีฝน	3,604.0	12.3	ต่ำกว่า					
กรุงเทพฯ ท่าเรือคลองเตย	ไม่มีฝน	1,997.2	9.5	สูงกว่า	ตราด	ไม่มีฝน	5,707.7	21.3	สูงกว่า					
กรุงเทพฯ เหนือนคร	ไม่มีฝน	1,998.5	6.3	สูงกว่า										
สนามบินดอนเมือง	ไม่มีฝน	-	6.1	ต่ำกว่า										
ปาร์ก	ไม่มีฝน	-	5.7	ต่ำกว่า										
ราชบุรี	ไม่มีฝน	1,236.7	-	ต่ำกว่า										

สัญลักษณ์ ***ไม่มีข้อมูล - ยังไม่ได้รับรายงาน/ไม่มีข้อมูล/ไม่มีฝน

หมายเหตุ ได้รับรายงานเพิ่มเติมโดยการบันทึกของเจ้าหน้าที่เป็นรายวัน ณ เวลา 07:00 น.

ปริมาณฝนสูงสุดรายวันเท่ากับ 251.5 มม. ที่ อ. ไบ่เทิน จ.ปัตตานี

ไทยตอนบนมีอากาศเย็น ๑๑.ได้ฝนหนักระวังน้ำท่วม

กรมอุตุนิยมวิทยา รายงานลักษณะอากาศทั่วไป พยากรณ์อากาศ ๒๔ ชั่วโมงข้างหน้า ประเทศไทยตอนบนมีอากาศเย็นถึงหนาว สำหรับกรุงเทพมหานครและปริมณฑล อุณหภูมิจะลดลงเล็กน้อย ขอให้ประชาชนดูแลสุขภาพเนื่องจากอากาศที่เปลี่ยนแปลงในระยะนี้ ส่วนภาคใต้มีฝนตกหนักถึงหนักมากหลายพื้นที่บริเวณจังหวัดสุราษฎร์ธานี นครศรีธรรมราช พัทลุง สงขลา ปัตตานี ยะลา นราธิวาส ภูเก็ต กระบี่ ตรัง และสตูล ขอให้ประชาชนระมัดระวังอันตรายจากฝนตกหนักถึงหนักมาก ซึ่งจะทำให้เกิดน้ำท่วมฉับพลันและน้ำป่าไหลหลากได้ ส่วนคลื่นลมบริเวณอ่าวไทยและอันดามันมีกำลังแรงขึ้น โดยมีคลื่นสูง ๒-๓ เมตร ขอให้ชาวเรือควรเดินเรือด้วยความระมัดระวัง เรือเล็กควรงดออกจากฝั่งจนถึงวันที่ ๔ ธันวาคม ๒๕๕๙ และประชาชนในภาคใต้ฝั่งตะวันออกระมัดระวังอันตรายจากคลื่นซัดฝั่งไว้ด้วย

พยากรณ์อากาศสำหรับประเทศไทยตั้งแต่เวลา ๐๖:๐๐ วันนี้ ถึง ๐๖:๐๐ วันพรุ่งนี้.

ภาคเหนือ อากาศเย็น กับมีหมอกบางในตอนเช้า อุณหภูมิต่ำสุด ๑๗-๒๐ องศาเซลเซียส อุณหภูมิสูงสุด ๒๙-๓๓ องศาเซลเซียส บริเวณยอดดอยอากาศหนาว อุณหภูมิต่ำสุด ๗-๙ องศาเซลเซียส ลมตะวันออกเฉียงเหนือ ความเร็ว ๑๐-๒๕ กม./ชม.

ภาคตะวันออกเฉียงเหนือ อากาศเย็นถึงหนาว กับมีลมแรง อุณหภูมิต่ำสุด ๑๕-๑๙ องศาเซลเซียส อุณหภูมิสูงสุด ๒๙-๓๑ องศาเซลเซียส บริเวณยอดภูอากาศหนาว อุณหภูมิต่ำสุด ๙-๑๑ องศาเซลเซียส ลมตะวันออกเฉียงเหนือ ความเร็ว ๑๕-๓๕ กม./ชม.

ภาคกลาง อากาศเย็น กับมีลมแรง อุณหภูมิต่ำสุด ๒๐-๒๒ องศาเซลเซียส อุณหภูมิสูงสุด ๓๐-๓๒ องศาเซลเซียส ลมตะวันออกเฉียงเหนือ ความเร็ว ๑๕-๓๐ กม./ชม.

ภาคตะวันออก อากาศเย็น กับมีลมแรง อุณหภูมิต่ำสุด ๒๑-๒๓ องศาเซลเซียส อุณหภูมิสูงสุด ๓๑-๓๓ องศาเซลเซียส ลมตะวันออกเฉียงเหนือ ความเร็ว ๒๐-๓๕ กม./ชม. ทะเลมีคลื่นสูงประมาณ ๒ เมตร ห่างฝั่งคลื่นสูงมากกว่า ๒ เมตร

ภาคใต้ (ฝั่งตะวันออก) มีเมฆมาก กับมีฝนฟ้าคะนอง ร้อยละ ๘๐ ของพื้นที่ และมีฝนตกหนักถึงหนักมากหลายพื้นที่บริเวณจังหวัดสุราษฎร์ธานี นครศรีธรรมราช พัทลุง สงขลา ปัตตานี ยะลา และนราธิวาส อุณหภูมิต่ำสุด ๒๑-๒๕ องศาเซลเซียส อุณหภูมิสูงสุด ๒๖-๓๒ องศาเซลเซียส ลมตะวันออกเฉียงเหนือ ความเร็ว ๒๐-๔๐ กม./ชม. ทะเลมีคลื่นสูง ๒-๓ เมตร บริเวณที่มีฝนฟ้าคะนองคลื่นสูงมากกว่า ๓ เมตร

ภาคใต้ (ฝั่งตะวันตก) มีเมฆมาก กับมีฝนฟ้าคะนอง ร้อยละ ๖๐ ของพื้นที่ และมีฝนตกหนักบางแห่ง บริเวณจังหวัดกระบี่ ตรัง และสตูล อุณหภูมิต่ำสุด ๒๔-๒๖ องศาเซลเซียส อุณหภูมิสูงสุด ๒๙-๓๒ องศาเซลเซียส ลมตะวันออกเฉียงเหนือ ความเร็ว ๒๐-๓๕ กม./ชม. ทะเลมีคลื่นสูงประมาณ ๒ เมตร ห่างฝั่งคลื่นสูงมากกว่า ๒ เมตร

กรุงเทพมหานครและปริมณฑล อากาศเย็นในตอนเช้าและกลางคืน กับมีลมแรง อุณหภูมิต่ำสุด ๒๒-๒๓ องศาเซลเซียส อุณหภูมิสูงสุด ๓๑-๓๓ องศาเซลเซียส ลมตะวันออกเฉียงเหนือ ความเร็ว ๑๕-๓๐ กม./ชม.

สงขลา-ตรัง-พัทลุง-ยะลา อ่วม!ฝนถล่มหนัก ท่วมบ้านเรือนเสียหายเพียบ

สงขลา-ตรัง-พัทลุง-ยะลา เกิดฝนตกหนักทำให้น้ำป่าไหลหลากเข้าท่วมบ้านเรือน -จราจรติดขัดอย่างหนัก เจ้าหน้าที่ต้องเร่งช่วยกันระบายน้ำออก

จ.สงขลา ภายหลังเกิดฝนตกหนักต่อเนื่องมา ๒ วัน ทำให้เกิดน้ำท่วมขังหลายพื้นที่ โดยเฉพาะถนนกาญจนาภิเษก ซึ่งเป็นเส้นทางสายหลักเชื่อมต่อระหว่าง อ.หาดใหญ่กับ อ.เมืองสงขลา เกิดน้ำท่วมขังบนผิวจราจรหลายจุด เช่น ที่บ้านควนหิน ต.พะวง อ.เมืองสงขลา น้ำท่วมขังผิวจราจรฝั่งขาออกเมืองสงขลาถ่วงได้เลนเดียว รถเล็กต้องเพิ่มความระมัดระวัง ขณะที่บริเวณบ้านโคกสูง ต.น่าน้อย อ.หาดใหญ่ น้ำได้ท่วมผิวจราจรฝั่งขาออกเมืองหาดใหญ่การจราจรติดขัดทางเจ้าหน้าที่ต้องเร่งระบายน้ำออก

จ.ตรัง นายศิริพัฒน์ พัฒกุล ผู้ว่าราชการจังหวัดตรังในฐานะผ.ป้องกันและบรรเทาป้องกันสาธารณภัยจังหวัดตรัง ได้ลงนามคำประกาศแจ้งเตือนภัยเรื่องฝนตกหนัก และคลื่นลมแรงไปยังประชาชนตั้งแต่วันที่ ๑ -๒ ธ.ค. ๕๙ นี้ เนื่องจากในพื้นที่ จ.ตรังได้เกิดฝนตกหนักทุกพื้นที่และท้องฟ้ามีดครึ้ม คลื่นลมก็ยังมีกำลังแรง ขณะที่ประชาชนในพื้นที่เสี่ยงภัยต่างก็เฝ้าระวังน้ำท่วมฉับพลันและสถานการณ์ต่างๆอย่างใกล้ชิดเพื่อเตรียมการได้ทันและลดความสูญเสีย

จ.พัทลุง เกิดฝนตกหนักในพื้นที่ตั้งแต่เมื่อคืนของวันที่ ๑ ธ.ค.ที่ผ่านมาจนกระทั่งเช้าของวันนี้ ๒ ธ.ค.หลายพื้นที่ก็ยังมีสภาพฝนตกหนักโดยเฉพาะพื้นที่ของอำเภอเมืองพัทลุง อ.ควนขนุน อ.ศรีนครินทร์ อ.กงหรา อ.ตะโหมด และอ.ศรีบรรพต

ทำให้เกิดน้ำท่วมขังบนถนนทางเข้าชุมชนวังเนียม เขตเทศบาลเมืองพัทลุง ระยะทาง ๓๐๐ เมตรระดับน้ำ ๒๐-๓๐ ซม. ซึ่งมีประชาชนอาศัยในชุมชนดังกล่าวกว่า ๕๐ กว่าครัวเรือน ทำให้การเดินทางสัญจรเป็นไปด้วยความยากลำบาก

จ.ยะลา เกิดฝนตกกระหน่ำตั้งแต่วันที่ ๑ ธ.ค.เป็นต้นมา ยังคงตกลงมาอย่างต่อเนื่อง ทำให้หลายพื้นที่ เกิดน้ำท่วมฉับพลัน น้ำระบายลงสู่แม่น้ำปัตตานีไม่ทัน สร้างความเดือดร้อนให้กับประชาชนที่มีบ้านพักในที่ราบลุ่ม โดยเฉพาะชุมชนบ้านเปาะยานิ หมู่ที่ ๓ ต.สะเตงนอก อ.เมืองยะลา น้ำสูงถึง ๕๐ ซม.ขณะที่นายพงษ์พันธ์ ยมมาศ นายอำเภอรามัน ได้แจ้งเตือน ๖ ตำบล คือ ต.บาลอ ตะโละหะลอล กายูบอเกาะ อาซ่อง เกะรอน และท่าธง ที่อาศัยอยู่ริมตลิ่งแม่น้ำสายบุรี ให้เตรียมอาหารแห้งไว้ให้พร้อม และเตรียมขนย้ายสัตว์เลี้ยงหากมีความจำเป็นเร่งด่วน. (เดลินิวส์)

ฝนถล่มเมืองคอน๒วัน๒คืน น้ำป่าหลากเข้าท่วมพื้นที่

นครศรีธรรมราชฝนตกหนัก ๒ วัน ๒ คืนติดต่อกัน ทำให้น้ำป่าไหลหลากเข้าท่วมบ้านเรือนประชาชน ถนนหลายสาย ถูกตัดขาดรถเล็กผ่านไปมาไม่ได้

ผู้สื่อข่าวรายงานว่า ที่จ.นครศรีธรรมราชได้เกิดฝนตกหนักติดต่อกันมาเป็นเวลา ๒ วัน ๒ คืนทั่วทั้งจังหวัด นอกจากนี้ยังเกิดน้ำป่าไหลหลากเข้าท่วมพื้นที่ลุ่ม และในแม่น้ำลำคลอง จนทำให้เกิดภาวะน้ำป่าไหลไม่ทันจนเข้าท่วมบ้านเรือนประชาชน และสวนยางพาราในหลายอำเภอ โดยเฉพาะที่อ.บางขัน อ.ทุ่งสง อ.พิปูน ด้านหน่วยงานที่เกี่ยวข้องของจังหวัด และมูลนิธิต่าง ๆ ได้เข้าช่วยเหลืออย่างเร่งด่วน ขณะที่ถนนหลายสายในต.กะปาง อ.ทุ่งสง ถูกน้ำท่วมสูงถึง ๑ เมตร รถเล็กผ่านไปมาไม่ได้

ด้านนายทรงชัย วัชรดำรงคณายกเทศมนตรี เทศบาลเมืองทุ่งสง สั่งการให้เจ้าหน้าที่บรรเทาสาธารณภัยเร่งขจัดสิ่งกีดขวางการไหลระบายของน้ำในลำคลองหลายสายในเขตเทศบาลเพื่อป้องกันไม่ให้เกิดน้ำท่วมเหมือนปี ๒๕๓๑ที่น้ำท่วมครั้งใหญ่ (เดลินิวส์)..

ปัตตานีฝนหนักทำน้ำท่วมหลายจุด-ระวังคลื่นสูง

ปัตตานี ฝนตกหนัก ส่งผลน้ำท่วมขังหลายพื้นที่ เตือนชาวบ้านริมชายฝั่งเฝ้าระวังคลื่นสูงโดยเฉพาะชาวบ้านที่อาศัยบริเวณชายฝั่ง ควรระมัดระวังอันตรายจากคลื่นที่ซัดเข้าหาฝั่งด้วย

นายพิชัย วงษ์แปลง ผู้อำนวยการสถานีอุตุนิยมวิทยาปัตตานี แจ้งว่า ลักษณะอากาศทั่วไปตลอด ๒๔ ชั่วโมงข้างหน้า บริเวณภาคใต้ฝั่งตะวันออกตอนล่าง ยังคงมีฝนหรือฝนฟ้าคะนองชุกหนาแน่นอย่างต่อเนื่อง และมีฝนตกหนักถึงหนักมากหลายพื้นที่ บริเวณ จังหวัดสุราษฎร์ธานี นครศรีธรรมราช สงขลา พัทลุง ปัตตานี ยะลา และนราธิวาส ในช่วงวันที่ ๒ - ๔ ธันวาคม ๒๕๕๙ สำหรับคลื่นลมในอ่าวไทยตอนล่างมีกำลังแรง ความสูงของคลื่น ๒ - ๔ เมตร

ล่าสุดหลายพื้นที่ของ จ.ปัตตานี เริ่มประสพภาวะมีน้ำท่วมขัง เข้าบ้านเรือนราษฎร พื้นที่การเกษตรและบนถนน จึงอยากขอให้ประชาชนติดตามสถานการณ์อย่างต่อเนื่อง โดยเฉพาะชาวบ้านที่อาศัยบริเวณชายฝั่ง ควรระมัดระวังอันตรายจากคลื่นที่ซัดเข้าหาฝั่งด้วย (ไอ เอ็น เอ็น)

