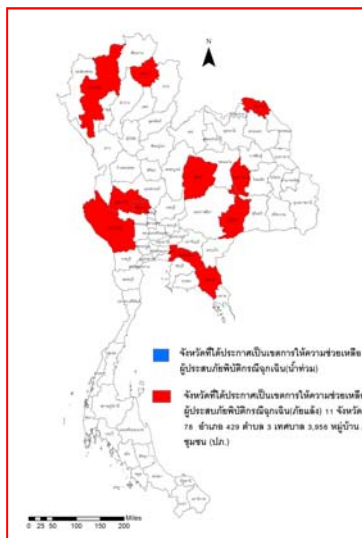




# รายงานสถานการณ์น้ำ ศูนย์ป้องกันวิกฤติน้ำ กรมทรัพยากรน้ำ วันเสาร์ ที่ ๒๗ มิถุนายน ๒๕๖๓

**สภาวะอากาศ** ประเทศไทยมรสุมตะวันตกเฉียงใต้พัดปกคลุมทะเลอันดามันและประเทศไทย ประกอบกับมีหย่อมความกดอากาศต่ำ ปกคลุมประเทศลาว และเวียดนามตอนบน ทำให้ประเทศไทยยังคงมีฝนตกหนักบางแห่ง ขอให้ประชาชนบริเวณประเทศไทยระมัดระวังอันตรายจากฝนที่ตกหนักในระยะนี้ไว้ด้วย

**ฝู่นละอองในระยะนี้** เนื่องจากขณะนี้ประเทศไทยอยู่ในช่วงฤดูฝน ดังนั้นการเกิดหรือการสะสมของฝู่นละออง หมอกควัน ไม่มีหรือมีน้อยในช่วงฤดูฝน



## สถานการณ์น้ำ

กรมอุตุนิยมวิทยา เผยอุตุชี้ไทยมีฝนเพิ่ม ตกหนักบางแห่ง กทม.ร้อยละ ๔๐  
ขอนแก่น เชื้ออุนอุบลรัตน์แล้งหนักสุดในรอบ ๕๓ ปี

(หมายเหตุ ข้อมูลข่าวจาก เดลินิวส์/สยามรัฐออนไลน์ )

## สถานการณ์น้ำต่างประเทศ

## สถานการณ์น้ำ

**ระดับน้ำในแม่น้ำโขง** : MRC: Mekong River Commission ณ วันที่ ๒๖ มิถุนายน ๒๕๖๓

สถานี	ระดับตลิ่ง (ม.)	ระดับน้ำ ๒๕ มิ.ย. ๖๓	ระดับน้ำ ๒๖ มิ.ย. ๖๓	+สูงกว่าตลิ่ง -ต่ำกว่าตลิ่ง(ม.)	แนวโน้ม
อ.เชียงแสน จ.เชียงราย	๑๒.๘๐	๓.๐๑	๒.๘๖	-๙.๙๔	ลดลง
อ.เชียงคาน จ.เลย	๑๖.๐๐	๕.๗๐	๕.๕๐	-๑๐.๕๐	ลดลง
อ.เมือง จ.หนองคาย	๑๒.๒๐	๓.๐๙	๒.๙๐	-๙.๓๐	ลดลง
อ.เมือง จ.นครพนม	๑๒.๐๐	๓.๒๕	๓.๒๕	-๘.๗๕	ทรงตัว
อ.เมือง จ.มุกดาหาร	๑๒.๕๐	๓.๓๘	๓.๓๘	-๙.๑๒	ทรงตัว
อ.โขงเจียม จ.อุบลราชธานี	๑๔.๕๐	๓.๗๗	๓.๗๐	-๑๐.๘๐	ลดลง

หมายเหตุ : ระดับ (รสม.) ข้อมูลจาก <http://www.dwr.go.th>

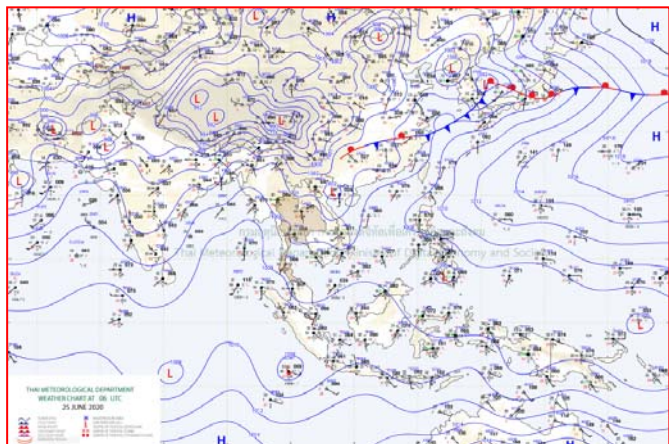
**ระดับน้ำ-ลุ่มน้ำเสาบสงขลา** ลุ่มน้ำทะเลสาบสงขลา ปัจจุบันสถานการณ์น้ำในลำน้ำโดยทั่วไปอยู่ในภาว่น้ำน้อย (ระดับน้ำต่ำกว่าระดับตลิ่งต่ำสุด) สถานการณ์น้ำในลำน้ำมีแนวโน้มลดลง/ทรงตัว และเพิ่มขึ้นบางพื้นที่ (ข้อมูล วันที่ ๒๖ มิ.ย. ๒๕๖๓ ที่มากรมชลประทาน) สถานีคลองลำ อ.ศรีนครินทร์ จ.พัทลุง สถานีคลองนุ้ย อ.เมือง จ.พัทลุง สถานีคลองหะ อ.หาดใหญ่ จ.สงขลา สถานีคลองอู่ตะเภา อ.สะเดา จ.สงขลา สถานีคลองอู่ตะเภา อ.คลองหอยโข่ง จ.สงขลา สถานีคลองอู่ตะเภา อ.หาดใหญ่ จ.สงขลา วัดปริมาณน้ำได้ ๒๐.๗๓ ๖.๗๗ ๔.๕๙ ๑๑.๗๗ ๒.๗๔ ๐.๗๙ เมตร



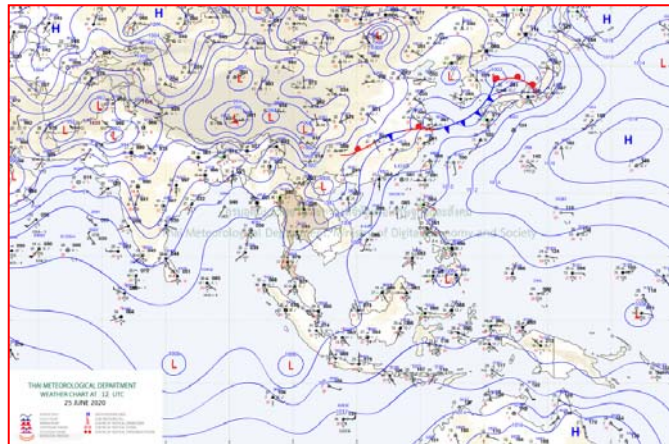
สถานีตรวจวัดระดับน้ำ (CCTV) ณ วันที่ ๒๖ มิถุนายน ๒๕๖๓ การตรวจวัดระดับน้ำจากกล้อง (CCTV) ระดับน้ำส่วนใหญ่ อยู่ในเกณฑ์ปกติ

ลำดับที่	จังหวัด	สถานที่ตั้งกล้อง	แม่น้ำ/ลำน้ำ	วิกฤติน้ำแล้ง	วิกฤติน้ำท่วม	ระดับน้ำ (ม.รทก.)			สถานการณ์	หมายเหตุ
						พ.ศ.2562				
						ระดับน้อยกว่า	ระดับมากกว่า	พ.ท.2562		
						22 มี.ย. 63	24 มี.ย. 63	26 มี.ย. 63		
1	จ.แพร่	สะพานมหาโพธิ์ อ.เมือง	ยม	143.18	152.33	143.80	143.80	143.80	น้ำปกติ	↔
2	จ.สุโขทัย	สะพานศรีสังขนาลัย อ.เมือง	ยม	60.14	71.78	N/A	N/A	N/A	น้ำปกติ	↔
3	จ.สุโขทัย	สะพานพระเมรุมาศ อ.เมือง	ยม	42.48	48.59	N/A	N/A	N/A	น้ำปกติ	↔
4	จ.พิษณุโลก	สะพานบวรรักษา อ.บางระกำ	ยม	31.73	37.23	N/A	N/A	N/A	น้ำปกติ	↔
5	จ.พิจิตร	สะพานโพทะเล อ.โพทะเล	ยม	22.58	30.63	N/A	N/A	N/A	น้ำปกติ	↔
6	จ.พิษณุโลก	ไนท์บาร์ชา อ.เมือง	น่าน	37.33	45.04	N/A	N/A	N/A	น้ำปกติ	↔
7	จ.นครสวรรค์	วัดเขยไชยเหนือ อ.ชุมแสง	น่าน	18.73	25.60	N/A	N/A	N/A	น้ำปกติ	↔
8	จ.นครสวรรค์	บ้านทับกฤช อ.ชุมแสง (ทับกฤชใต้)	น่าน	-	26.16	N/A	N/A	N/A	น้ำปกติ	↔
9	จ.อุตรดิตถ์	สะพานท่าเสา อ.เมือง	น่าน	49.22	56.91	54.30	54.10	54.15	น้ำปกติ	↔
10	จ.น่าน	สะพานนครนันทพัฒนา อ.เมือง	น่าน	192.17	197.73	192.30	192.00	192.60	น้ำปกติ	↔
11	จ.พิจิตร	สถานีสูบน้ำห้วยทราย อ.พิจิตร	น่าน	18.19	27.23	21.10	20.85	20.80	น้ำปกติ	↔
12	จ.พิษณุโลก	สะพานสุพรรณภูมิ อ.เมือง	น่าน	33.98	44.52	35.50	35.50	35.30	น้ำปกติ	↔
13	จ.อุตรดิตถ์	สถานีห้วยหลวง อ.เมือง	โขง	-	-	N/A	N/A	N/A	น้ำปกติ	↔
14	จ.เลย	สถานีแม่น้ำเลย อ.เมือง	โขง	-	-	N/A	N/A	N/A	น้ำปกติ	↔
15	จ.ชัยภูมิ	สถานีห้วยฝาย อ.แม่สาย	แม่สาย/โขง	395.79	396.50	N/A	N/A	N/A	น้ำปกติ	↔
16	จ.หนองคาย	ถนนสวนอุทกหนองคาย อ.เมือง	โขง	157.85	166.70	N/A	N/A	N/A	น้ำปกติ	↔
17	จ.หนองคาย	วัดทุ่งธาตุ อ.โพนพิสัย	ห้วยหลวง/โขงอีสาน	150.50	159.43	N/A	N/A	N/A	น้ำปกติ	↔
18	จ.นครพนม	บ้านท่าลาดปากน้ำ อ.ท่าอุเทน	น้ำสงคราม/โขงอีสาน	133.42	141.02	N/A	N/A	N/A	น้ำปกติ	↔
19	จ.นครราชสีมา	ร.ร.เทศบาล 4 อ.เมือง	ลำตะคอง/มูล	174.60	178.00	176.59	176.59	176.59	น้ำปกติ	↔
20	จ.บุรีรัมย์	สตึก อ.สตึก	มูล	123.13	128.76	N/A	N/A	N/A	น้ำปกติ	↔
21	จ.สิงห์บุรี	เขื่อนสะพานสิงห์บุรี อ.เมือง	เจ้าพระยา	3.45	11.50	N/A	N/A	N/A	น้ำน้อย	↔
22	จ.อ่างทอง	บ้านยางฉิม อ.โพธิ์ทอง	เจ้าพระยา	-	9.11	N/A	N/A	N/A	น้ำปกติ	↔
23	จ.อ่างทอง	ศาลากลางอ่างทอง อ.เมือง	เจ้าพระยา	-	8.46	N/A	N/A	N/A	น้ำปกติ	↔
24	จ.พระนครศรีอยุธยา	บ้านบึงม อ.พระนครศรีอยุธยา	เจ้าพระยา	-	-	7.70	7.75	7.70	น้ำปกติ	↔
25	จ.พระนครศรีอยุธยา	อ.เสนา	น้อย/เจ้าพระยา	2.00	5.00	N/A	N/A	N/A	น้ำปกติ	↔
26	จ.อุทัยธานี	อุทัยใหม่ อ.เมือง	สะแกกรัง	-	-	N/A	N/A	N/A	น้ำปกติ	↔
27	จ.พระนครศรีอยุธยา	สะพานศิริชัย อ.พระนครศรีอยุธยา	เจ้าพระยา	-	-	-0.15	-0.15	-0.15	น้ำปกติ	↔
28	จ.ชัยนาท	ปตร.พลเทพ(วัดทรงสวาย) อ.วัดสิงห์	ท่าจีน	-	-	N/A	N/A	N/A	น้ำปกติ	↔
29	จ.สมุทรปราการ	สะพานข้ามแม่น้ำท่าจีน 3 อ.เมือง	ท่าจีน	-5.11	0.57	N/A/2	N/A/2	N/A/2	น้ำปกติ	↔
30	จ.นครปฐม	สะพานบุญรัตนประชาธิบดี อ.สามพราน	ท่าจีน	-5.59	-0.30	-0.12	-0.12	0.13	น้ำปกติ	↔
31	จ.นครปฐม	สะพานสองพ่อปิ่น อ.นครไชยศรี	ท่าจีน	-3.16	2.21	0.51	0.51	0.51	น้ำปกติ	↔
32	จ.สุพรรณบุรี	สะพานวัดพระรูป อ.เมือง	ท่าจีน	-1.26	2.75	0.60	0.60	0.60	น้ำน้อย	↔
33	จ.สุพรรณบุรี	สถานีสูบน้ำท่าเสา อ.เมือง	ท่าจีน	1.55	5.18	N/A	N/A	N/A	น้ำปกติ	↔
34	จ.ชัยนาท	สะพานสามง่าม-ท่าโบสถ์ อ.หันคา	ท่าจีน	10.69	12.83	11.22	11.22	11.22	น้ำปกติ	↔
35	จ.ฉะเชิงเทรา	เขื่อนสะพานฉะเชิงเทรา อ.เมือง	บางปะกง	-0.01	1.90	N/A	N/A	N/A	น้ำปกติ	↔
36	จ.จันทบุรี	ตรงข้ามวัดจันทนาราม อ.เมือง	จันทบุรี/ชายฝั่งทะเลตะวันออก	0.20	3.73	N/A	N/A	N/A	น้ำปกติ	↔
37	จ.เพชรบุรี	เทศบาลเมืองเพชรบุรี อ.เมือง	เพชรบุรี	-	3.18	-1.20	-1.90	-1.20	น้ำปกติ	↔
38	จ.ประจวบคีรีขันธ์	ร.ร.อนุบาลบางสะพาน อ.บางสะพาน	คลองบางสะพาน/ชายฝั่งทะเลตะวันตก	-	3.30	0.30	0.30	0.80	น้ำปกติ	↔
39	จ.สงขลา	สถานีคลองอู่ออนภาคองศา อ.หาดใหญ่	ทะเลสาบสงขลา	-	-	N/A	N/A	N/A	น้ำน้อย	↔
40	จ.พัทลุง	สถานีคลองตะโหมด อ.ตะโหมด	ทะเลสาบสงขลา	-	-	N/A	N/A	N/A	น้ำปกติ	↔
41	จ.พัทลุง	สถานีลำปำ อ.เมือง	ทะเลสาบสงขลา	-	-	2.85	2.90	2.85	น้ำปกติ	↔
42	จ.ชัยภูมิ	อุทกวิทยาเขื่องแสน อ.เขื่องแสน	-	-	-	N/A	N/A	N/A	น้ำปกติ	↔
43	จ.เลย	สถานีวัดน้ำโขง (M/C) อ.เชียงคาน อ.เชียงคาน	โขง	-	-	N/A	N/A	N/A	น้ำปกติ	↔
44	จ.อุบลราชธานี	สถานีวัดน้ำโขง (M/C) อ.โขงสวาย อ.โขงสวาย	-	-	-	36.77	36.67	36.67	น้ำปกติ	↔
45	จ.นครสวรรค์	บ้านบางแก้ว อ.บรรพตพิสัย	บึง-วัง-สะแกกรัง-ป่าสัก	-	-	N/A	N/A	N/A	น้ำปกติ	↔
46	จ.ตาก	บ้านปากเรือห้วยจี่ อ.บ้านตาก	บึง-วัง-สะแกกรัง-ป่าสัก	-	-	N/A	N/A	N/A	น้ำปกติ	↔
47	จ.เพชรบูรณ์	บ้านจางวาง อ.หล่มสัก	บึง-วัง-สะแกกรัง-ป่าสัก	-	-	108.80	108.80	108.80	น้ำปกติ	↔
48	จ.เพชรบูรณ์	แม่น้ำป่าสักที่ อ.เมือง	บึง-วัง-สะแกกรัง-ป่าสัก	-	-	6.50	5.45	6.00	น้ำปกติ	↔
49	จ.สระบุรี	แม่น้ำป่าสักที่ อ.แก่งคอย	บึง-วัง-สะแกกรัง-ป่าสัก	-	-	6.78	6.78	6.78	น้ำปกติ	↔

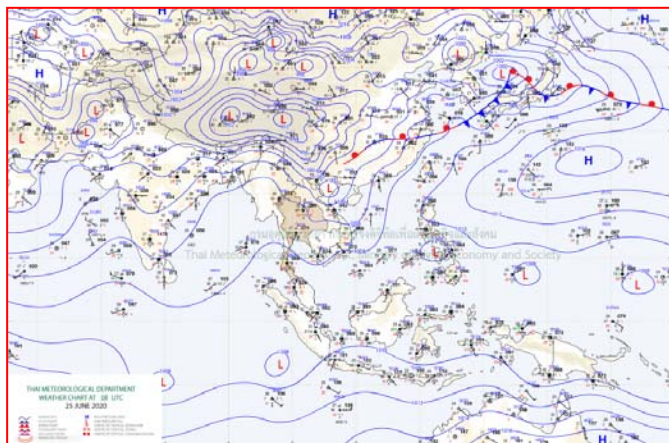
## แผนที่อากาศ



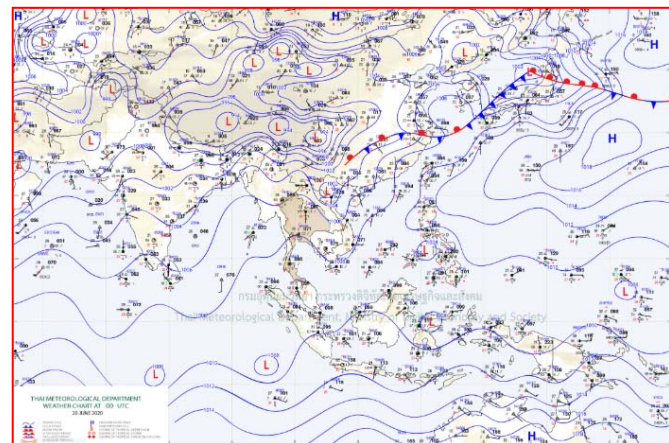
๒๕ มิ.ย. ๖๓ เวลา ๐๖:๐๐ น. ๑



๒๕ มิ.ย. ๖๓ เวลา ๑๒:๐๐ น. ๒



๒๕ มิ.ย. ๖๓ เวลา ๑๘:๐๐ น. ๓



๒๕ มิ.ย. ๖๓ เวลา ๐๐:๐๐ น. ๔

ปริมาณน้ำฝนสูงสุด (มม.)

จังหวัด	๒๑ มิ.ย. ๖๓	๒๒ มิ.ย. ๖๓	๒๓ มิ.ย. ๖๓	๒๔ มิ.ย. ๖๓	๒๕ มิ.ย. ๖๓	รวม
สุราษฎร์ธานี	๕๕.๑	๙๐.๐	๒๐.๐	๓๐.๐	๑๐๐.๐	๒๙๕.๑
นราธิวาส	๓๘.๐	๕๒.๕	๕๕.๐	๓๗.๖	๖๑.๘	๒๓๔.๙
ปัตตานี	๓๑.๖	๔๗.๐	๔๓.๔	๔๘.๒	๔๖.๐	๒๑๖.๒
นครศรีธรรมราช	๔๐.๓	๔๕.๓	๓๒.๐	๓๙.๖	๘๘.๕	๒๔๕.๗
กาญจนบุรี	๔๖.๕	๖๘.๒	๖๔.๕	๕๕.๗	๑๙.๓	๒๕๔.๒
อุตรธานี	๕.๖	๓๓.๒	๗๐.๐	๔๐.๕	๗๐.๐	๒๑๙.๓
พัทลุง	๔๗.๐	๔๑.๔	๒๙.๐	๑๔.๗	๓๑.๔	๑๖๓.๕
กรุงเทพฯ	๘๕.๕	๕๐.๖	๑๒.๔	๑๖.๕	๔๗.๐	๒๑๒.๐
ลำพูน	-	๓.๒	๖๑.๐	๑๗.๐	๕๓.๐	๑๓๔.๒
ระนอง	๑๓.๔	๖๗.๔	๕.๗	-	๖.๐	๙๒.๕
ระยอง	๓๓.๒	๓๓.๙	๓.๒	๒๑.๔	๖๒.๗	๑๕๔.๔
เชียงใหม่	๑๒.๕	๒.๕	๕๖.๐	๑๒.๐	๗.๖	๙๐.๖
น่าน	๗.๒	๔.๖	๒๓.๐	๕๒.๕	๒๖.๘	๑๐๔.๑
นครราชสีมา	๔๑.๓	๕๕.๐	๒๒.๐	๑๑.๕	-	๑๑๙.๘
นครพนม	๕.๒	๒๐.๐	-	๔๕.๐	๖๐.๔	๑๓๐.๖
ตรัง	๔๕.๙	๑๕.๘	๐.๘	๒๖.๙	๒๑.๗	๑๑๑.๑
ฉะเชิงเทรา	๐.๘	๕๑.๐	๑๖.๗	๓๗.๗	๑๖.๙	๑๒๓.๑
ชุมพร	๒.๕	๓๔.๗	๕.๐	๓๒.๐	๑๔.๐	๘๘.๒
ลำปาง	-	๓๘.๙	๔๗.๕	๙.๕	๒๐.๓	๑๑๖.๒
สงขลา	๓๐.๔	๓๐.๐	๑๘.๔	๑๐.๒	-	๘๙.๐
จันทบุรี	๗.๗	๑๗.๘	๒๔.๘	๑๒.๗	๖.๙	๖๙.๙
เลย	๗.๒	๑๒.๖	๒๓.๖	๑๕.๕	๓๑.๔	๙๐.๓
กระบี่	๒๘.๐	๑.๖	-	-	๘๓.๔	๑๑๓.๐
นครสวรรค์	๓๗.๐	๕.๕	๒๙.๗	๒.๘	๑.๘	๗๖.๘
พิษณุโลก	๓.๖	-	๑๕.๐	-	๔๘.๘	๖๗.๔
สกลนคร	๒.๒	๒๐.๕	-	๒๒.๓	๔๙.๗	๙๔.๗
ภูเก็ต	๒๐.๖	๒๙.๗	๖.๔	๖.๖	๔๕.๘	๑๐๙.๑
ตราด	๖.๗	๒.๘	๓๐.๐	-	๑๕.๒	๕๔.๗
สตูล	๓๑.๘	๓๖.๗	๒.๐	๓๓.๒	-	๑๐๓.๗
สระแก้ว	๒.๔	๑๒.๗	๘.๐	๒๔.๘	๒๗.๐	๗๔.๙



## อุตุชี้ไทยมีฝนเพิ่ม ตกหนักบางแห่ง กทม.ร้อยละ ๔๐

ประเทศไทยมรสุมตะวันตกเฉียงใต้กำลังอ่อนพัดปกคลุมทะเลอันดามันและประเทศไทย ประกอบกับมีหย่อมความกดอากาศต่ำปกคลุมประเทศเวียดนามตอนบน ทำให้ประเทศไทยมีฝนเพิ่มมากขึ้นและฝนตกหนักบางแห่ง ขอให้ประชาชนบริเวณประเทศไทยตอนบนระมัดระวังอันตรายจากฝนที่ตกหนักในระยะนี้ไว้ด้วย

### พยากรณ์อากาศสำหรับประเทศไทยตั้งแต่เวลา ๐๖:๐๐ วันนี้ ถึง ๐๖:๐๐ วันพรุ่งนี้.

**ภาคเหนือ** เมฆเป็นส่วนมาก กับมีฝนฟ้าคะนอง ร้อยละ ๖๐ ของพื้นที่ และมีฝนตกหนักบางแห่งบริเวณจังหวัดเชียงใหม่ ลำพูน ลำปาง พะเยา แพร่ น่าน อุตรดิตถ์ เพชรบูรณ์ กำแพงเพชร และตาก อุณหภูมิต่ำสุด ๒๔-๒๗ องศาเซลเซียส อุณหภูมิสูงสุด ๓๔-๓๘ องศาเซลเซียส ลมตะวันตกเฉียงใต้ ความเร็ว ๑๐-๒๐ กม./ชม.

**ภาคตะวันออกเฉียงเหนือ** เมฆเป็นส่วนมาก กับมีฝนฟ้าคะนอง ร้อยละ ๔๐ ของพื้นที่ และมีฝนตกหนักบางแห่ง บริเวณจังหวัดเลย หนองบัวลำภู อุดรธานี หนองคาย บึงกาฬ นครพนม และสกลนคร อุณหภูมิต่ำสุด ๒๔-๒๗ องศาเซลเซียส อุณหภูมิสูงสุด ๓๕-๓๗ องศาเซลเซียส ลมตะวันตกเฉียงใต้ ความเร็ว ๑๐-๒๐ กม./ชม.

**ภาคกลาง** เมฆเป็นส่วนมาก กับมีฝนฟ้าคะนอง ร้อยละ ๔๐ ของพื้นที่ และมีฝนตกหนักบางแห่ง บริเวณจังหวัดนครสวรรค์ อุทัยธานี และชัยนาท อุณหภูมิต่ำสุด ๒๔-๒๘ องศาเซลเซียส อุณหภูมิสูงสุด ๓๖-๓๘ องศาเซลเซียส ลมตะวันตกเฉียงใต้ ความเร็ว ๑๐-๒๕ กม./ชม.

**ภาคตะวันออก** เมฆเป็นส่วนมาก กับมีฝนฟ้าคะนอง ร้อยละ ๔๐ ของพื้นที่ และมีฝนตกหนักบางแห่งบริเวณจังหวัดปราจีนบุรี ระยอง จันทบุรี ตราด และสระแก้ว อุณหภูมิต่ำสุด ๒๕-๒๙ องศาเซลเซียส อุณหภูมิสูงสุด ๓๓-๓๖ องศาเซลเซียส ลมตะวันตกเฉียงใต้ ความเร็ว ๑๕-๓๐ กม./ชม. ทะเลมีคลื่นสูงประมาณ ๑ เมตร บริเวณที่มีฝนฟ้าคะนองคลื่นสูงประมาณ ๒ เมตร

**ภาคใต้ (ฝั่งตะวันออก)** เมฆเป็นส่วนมาก กับมีฝนฟ้าคะนอง ร้อยละ ๖๐ ของพื้นที่ และมีฝนตกหนักบางแห่งบริเวณจังหวัดชุมพร สุราษฎร์ธานี นครศรีธรรมราช พัทลุง สงขลา ปัตตานี ยะลา และนราธิวาส อุณหภูมิต่ำสุด ๒๔-๒๗ องศาเซลเซียส อุณหภูมิสูงสุด ๓๓-๓๗ องศาเซลเซียส ลมตะวันตกเฉียงใต้ ความเร็ว ๑๐-๓๐ กม./ชม. ทะเลมีคลื่นต่ำกว่า ๑ เมตร บริเวณที่มีฝนฟ้าคะนองคลื่นสูง ๑-๒ เมตร

**ภาคใต้ (ฝั่งตะวันตก)** เมฆเป็นส่วนมาก กับมีฝนฟ้าคะนอง ร้อยละ ๖๐ ของพื้นที่ ส่วนมากบริเวณจังหวัดภูเก็ต กระบี่ ตรัง และสตูล อุณหภูมิต่ำสุด ๒๓-๒๖ องศาเซลเซียส อุณหภูมิสูงสุด ๓๒-๓๔ องศาเซลเซียส ลมตะวันตกเฉียงใต้ ความเร็ว ๑๕-๓๐ กม./ชม. ทะเลมีคลื่นสูงประมาณ ๑ เมตร บริเวณที่มีฝนฟ้าคะนองคลื่นสูงประมาณ ๒ เมตร

**กรุงเทพมหานครและปริมณฑล** เมฆเป็นส่วนมาก กับมีฝนฟ้าคะนอง ร้อยละ ๔๐ ของพื้นที่ อุณหภูมิต่ำสุด ๒๗-๒๘ องศาเซลเซียส อุณหภูมิสูงสุด ๓๔-๓๗ องศาเซลเซียส ลมตะวันตกเฉียงใต้ ความเร็ว ๑๐-๓๐ กม./ชม.

## เขื่อนอุบลรัตน์แล้งหนักสุดในรอบ ๕๓ ปี

เมื่อเวลา ๑๔.๓๐ น. วันที่ ๒๕ มิ.ย.๖๓ ที่เขื่อนอุบลรัตน์ จ.ขอนแก่น นายสมศักดิ์ จังตระกุล ผวจ.ขอนแก่น ลงพื้นที่ติดตามสถานการณ์น้ำในเขื่อนอุบลรัตน์ ซึ่งขณะนี้ปริมาณน้ำที่อยู่ในเกณฑ์น้อยมาก ซึ่งถึงแม้ว่าจะมีฝนตกลงมาต่อเนื่องในหลายพื้นที่ โดยเฉพาะพื้นที่เหนือเขื่อนในช่วงที่ผ่านมา

นายสมศักดิ์ จังตระกุล ผวจ.ขอนแก่น กล่าวว่า จากสภาพอากาศที่แห้งแล้งรุนแรงและยาวนาน ทำให้น้ำฝนส่วนใหญ่ซึมลงดิน จึงมีน้ำไหลเข้าเขื่อนอุบลรัตน์ในปริมาณที่น้อย ซึ่งจนถึงขณะนี้เขื่อนอุบลรัตน์มีน้ำเก็บกักภายในเขื่อนอยู่ที่ ๓๑๖ ล้าน ลบ.ม. หรือคิดเป็นร้อยละ ๑๓ ของความจุอ่าง โดยมีปริมาณน้ำใช้ได้จริง ตัดลบร้อยละ ๑๑ ของความจุอ่าง น้อยกว่าช่วงเดียวกันของปีที่ผ่านมา ซึ่งมีน้ำเก็บกักอยู่ที่ร้อยละ ๒๕ จึงถือว่าน้อยที่สุดในรอบ ๕๓ ปีตั้งแต่ก่อสร้างเขื่อนอุบลรัตน์

" เราได้มีการนำน้ำสำรองกันเอาไว้แล้ว ๒๖๕ ล้าน ลบ.ม. โดยต้องระบายน้ำเพื่อรักษาระบบนิเวศน์ของลำน้ำพอง และเพื่อการอุปโภค บริโภค ของพื้นที่ท้ายเขื่อนเฉลี่ยวันละ ๓๐๐,๐๐๐ ลบ.ม. อย่างไรก็ตามก็ตั้งแต่มกราคมถึงเดือนกรกฎาคม ปีนี้ฝนตกน้อยมากก็ได้เริ่มลงมือทำไร่นา โดยเฉพาะการปลูกข้าวนาปี และล่าสุดกรมอุตุฯ ได้แจ้งเตือนว่า อาจเกิดสภาวะฝนทิ้งช่วงตั้งแต่ปลายเดือนนี้ไปจนถึงกลางเดือนกรกฎาคม จึงขอเตือนเกษตรกรควรวางแผนในการใช้น้ำทำการเกษตรให้ดี

เพื่อป้องกันพืชผลการเกษตรได้รับความเสียหายจากการขาดน้ำ เนื่องจากขณะนี้เขื่อนอุบลรัตน์ ไม่สามารถระบายน้ำให้กับพื้นที่การเกษตรได้"

