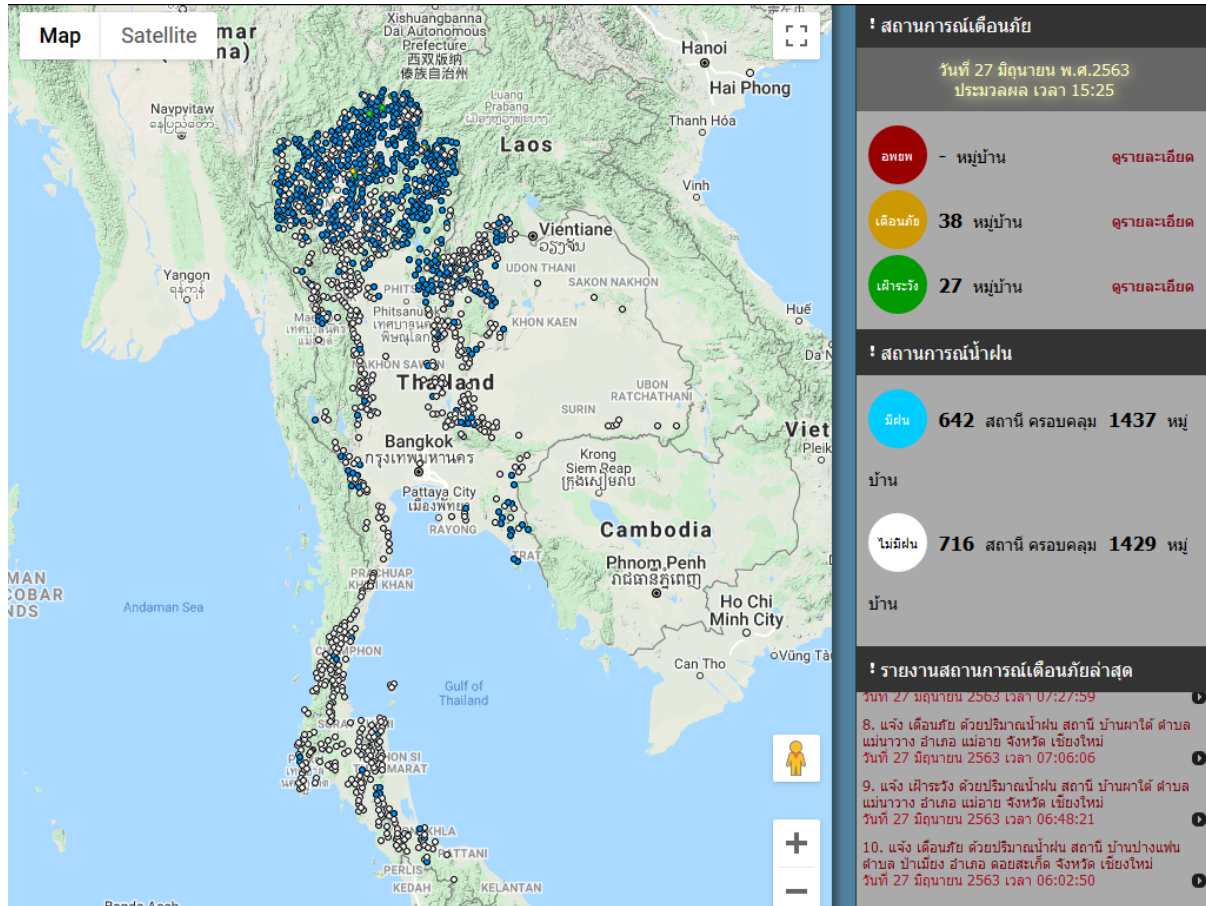


# รายงานสถานการณ์พื้นที่เสี่ยงอุทกภัยน้ำหลากในเขตพื้นที่ลัดเชิงเขา

วันที่ 27 มิถุนายน 2563 เวลา 15:00 น.

## 1) Early Warning System (27 มิ.ย. 2563 เวลา 15.00 น)

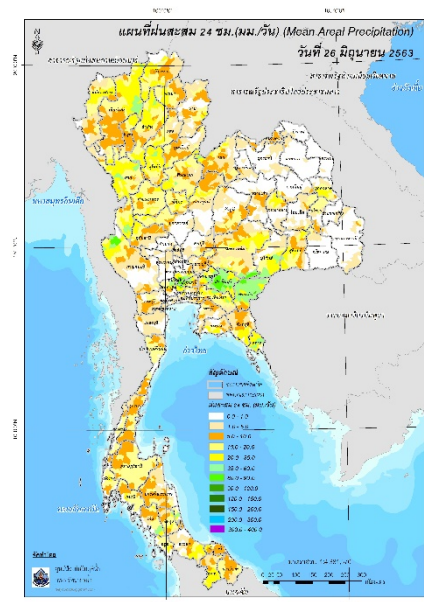
สถานี Early Warning System ที่มีฝนตกทั้งหมด 642 สถานี ครอบคลุม 1,437 หมู่บ้าน มีการแจ้งเตือนเฝ้าระวัง 38 หมู่บ้าน และเฝ้าระวัง 27 หมู่บ้าน



ที่มา : สำนักวิจัย พัฒนาและอุทกวิทยา

## 2) ปริมาณฝน

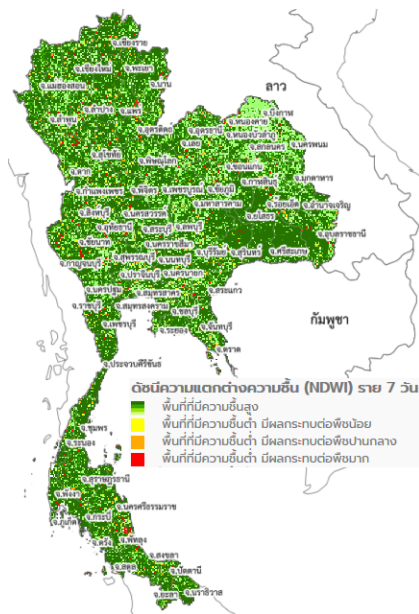
ผลการเปรียบเทียบปริมาณฝนสะสม 24 ชั่วโมง ของวันที่ 26 ถึง 27 มิถุนายน 2563 (เวลา 15:00 น.) จากระบบของ Mekong River Commission Flash Flood Guidance System (MRCFFGS) แสดงให้เห็นว่ามีปริมาณฝนตกบริเวณภาคเหนือ ภาคตะวันออกเฉียงเหนือ ภาคกลาง ภาคตะวันออก และภาคใต้ มีปริมาณฝนสะสมประมาณ 20 - 35 มม./วัน ส่วนบริเวณจังหวัดเชียงใหม่ ลำปาง สุโขทัย ตาก พิษณุโลก เลย บุรีรัมย์ ตรัง พัทลุง และสงขลา มีปริมาณฝนสะสมประมาณ 35 - 60 มม./วัน และบริเวณจังหวัดนครราชสีมา ปราจีนบุรี สระแก้ว ปทุมธานี และกาญจนบุรี มีปริมาณฝนสะสมประมาณ 60 - 90 มม./วัน



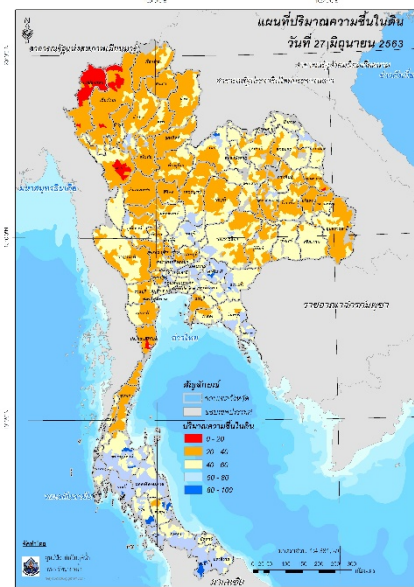
ปริมาณฝนสะสม 24 ชั่วโมง (MRCFFGS)

### 3) ปริมาณความชื้นในดิน

ปริมาณความชื้นในดินจากแผนที่ดาวเทียมของ Gistda (ดัชนีความแตกต่าง (NDWI) ราย 7 วัน) และ ค่าความชื้นในดินที่ได้จากระบบ MRCFFGS พบว่าพื้นที่บริเวณจังหวัดเลย ปราจินบุรี สระแก้ว นครปฐม สุราษฎร์ธานี กระบี่ ตรัง พัทลุง สงขลา และยะลา มีค่าความชื้นอยู่ในเกณฑ์ประมาณร้อยละ 80 - 100 สภาวะดังกล่าวหมายถึงดินในพื้นที่บริเวณดังกล่าว ยังสามารถรองรับปริมาณน้ำฝนได้อีกประมาณ 20% ก่อนที่จะเข้าสู่สภาพอิ่มตัว

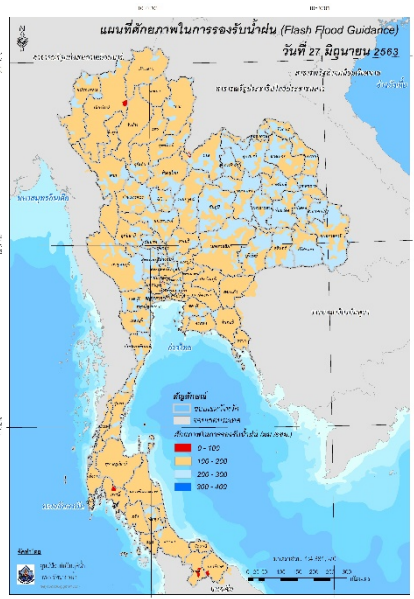


แผนที่ดาวเทียมของ Gistda  
(20 - 27 มิ.ย. 63)



ปริมาณความชื้นในดิน (MRCFFG)

#### 4) ศักยภาพในการรองรับน้ำฝน FFG (Flash Flood Guidance)



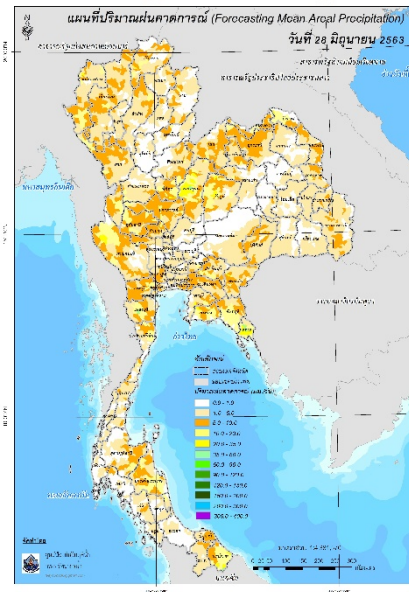
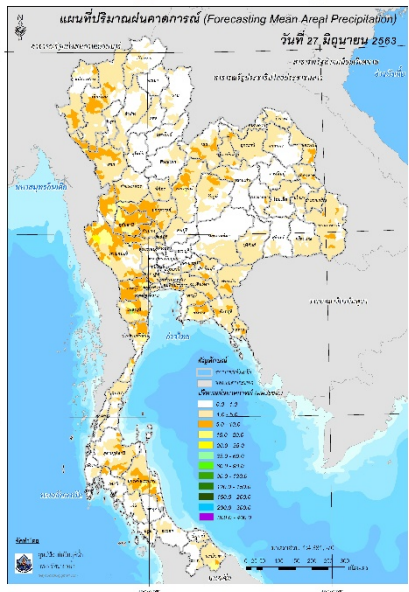
โดยศักยภาพในการรองรับน้ำฝนของพื้นที่จังหวัดเชียงใหม่ กระบี่ ยะลา และนราธิวาส สามารถรองรับปริมาณฝนได้น้อยกว่า 100 มม./6ชม

FFG หมายถึง ค่าความสามารถในการรองรับปริมาณฝนของพื้นที่นั้นๆ ก่อนที่จะเกิดสภาวะน้ำล้นตลิ่งที่จุดออกของปลายพื้นที่ โดยค่า FFG 06-hr หมายถึง ปริมาณฝนที่จะส่งผลให้เกิดสภาวะน้ำล้นตลิ่งที่ปลายลุ่มน้ำในอีก 6 ชั่วโมงข้างหน้า (มม./6ชม.)

#### 5) ปริมาณฝนคาดการณ์ล่วงหน้า

ปริมาณฝนคาดการณ์ในวันที่ 27 มิถุนายน 2563 เวลา 21.00 น. บริเวณภาคเหนือ ภาคตะวันออกเฉียงเหนือ ภาคกลาง ภาคตะวันออก และภาคใต้ จะมีปริมาณฝนสะสม 6 ชั่วโมงข้างหน้า 5 – 10 มม. และบริเวณจังหวัดกาญจนบุรี จะมีปริมาณฝนสะสม 6 ชั่วโมงข้างหน้า 20 – 35 มม. และบริเวณจังหวัดเพชรบุรี จะมีปริมาณฝนสะสม 6 ชั่วโมงข้างหน้า 35 – 60 มม.

ปริมาณฝนคาดการณ์ในวันที่ 28 มิถุนายน 2563 เวลา 15.00 น. ทั่วทั้งประเทศไทยมีปริมาณฝนตกเพิ่มขึ้น บริเวณภาคเหนือ ภาคตะวันออกเฉียงเหนือ ภาคกลาง ภาคตะวันออก และภาคใต้ จะมีปริมาณฝนสะสม 24 ชั่วโมงข้างหน้า 10 – 20 มม. ส่วนบริเวณจังหวัดแม่ฮ่องสอน ชัยภูมิ ชลบุรี ระยอง และกาญจนบุรี จะมีปริมาณฝนสะสม 24 ชั่วโมงข้างหน้า 20 – 35 มม. และบริเวณจังหวัดเพชรบูรณ์ ทราน เพชรบุรี และนราธิวาส จะมีปริมาณฝนสะสม 24 ชั่วโมงข้างหน้า 35 – 60 มม.



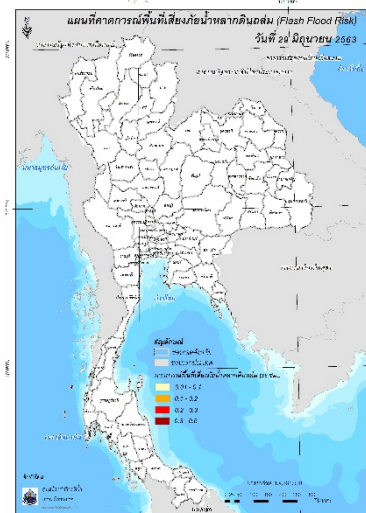
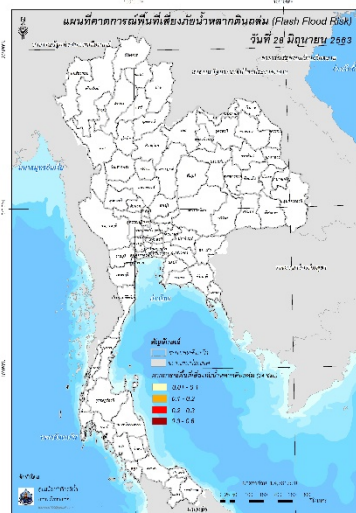
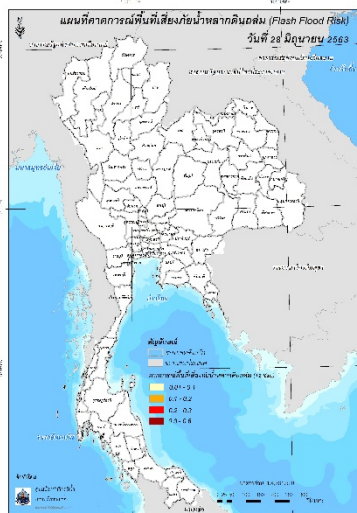
ปริมาณฝนคาดการณ์ในวันที่ 27 มิถุนายน 2563

ปริมาณฝนคาดการณ์ในวันที่ 28 มิถุนายน 2563

6) ความเสี่ยงจากน้ำท่วม

- การคาดการณ์พื้นที่เสี่ยงภัยน้ำหลากดินถล่มจากข้อมูล MRCFFGS วันที่ 27 มิถุนายน 2563 ในอีก 12 ชม. 24 ชม. และ 36 ชม. ไม่พบพื้นที่เสี่ยง

แผนที่แสดงการคาดการณ์พื้นที่เสี่ยงภัยน้ำหลากดินถล่ม วันที่ 27 มิถุนายน 2563



วันที่ 28 มิ.ย. 2563 (03:00 น.)

วันที่ 28 มิ.ย. 2563 (15:00 น.)

วันที่ 29 มิ.ย. 2563 (03:00 น.)

คำแนะนำ: ข้อมูลดังกล่าวเป็นการคาดการณ์พื้นที่เสี่ยงภัยน้ำหลาก โดยอาศัยข้อมูลปริมาณฝนจากดาวเทียม ดังนั้นรายงานฉบับนี้ควรใช้งานควบคู่ไปกับการตรวจวัดปริมาณฝนจริงภาคสนาม และข้อมูลจากเรดาร์ เพื่อประกอบการตัดสินใจ