



# รายงานการเฝ้าระวังติดตามสถานการณ์น้ำ ๒๔ ชั่วโมง

ศูนย์ป้องกันวิกฤติน้ำ กรมทรัพยากรน้ำ กระทรวงทรัพยากรธรรมชาติและสิ่งแวดล้อม  
โทรศัพท์ ๐ ๒๒๔๘ ๖๖๓๑ โทรสาร ๐ ๒๒๔๘ ๖๖๒๙ <http://www.dwr.go.th>

รายงานฉบับที่ ๖๖๗/๒๕๕๙

เวลา ๑๕.๐๐ น.

วันที่ ๕ ธันวาคม ๒๕๕๙

เรื่อง รายงานการเฝ้าระวังติดตามสถานการณ์น้ำ ๒๔ ชั่วโมง

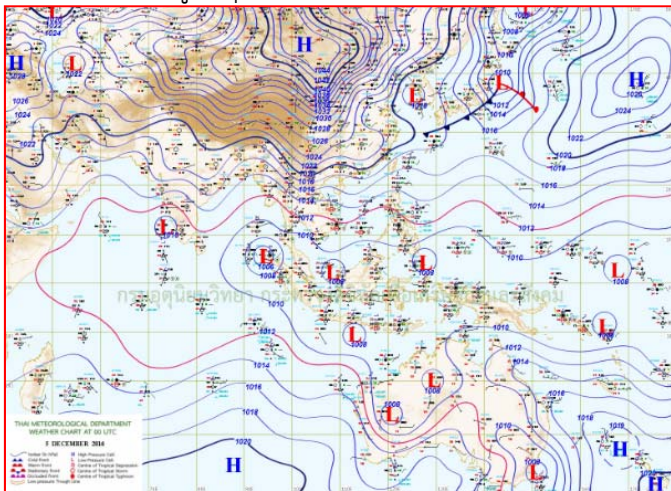
เรียน รมว.ทส. เลขานุการ รมว.ทส. ปกท.ทส. รอง ปกท.ทส. อทน. รอง อทน. และหน่วยงานที่เกี่ยวข้อง

กรมทรัพยากรน้ำขอรายงานการเฝ้าระวังและติดตามสถานการณ์น้ำ ประจำวันที่ ๕ ธันวาคม ๒๕๕๙ ดังนี้

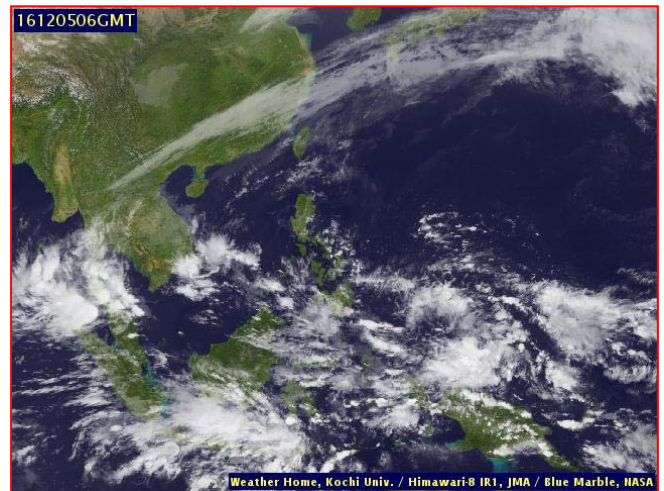
## ๑. สภาพอากาศ ณ เวลา ๑๒.๐๐ น. (ที่มา: กรมอุตุนิยมวิทยา)

พยากรณ์อากาศ ๒๔ ชั่วโมงข้างหน้า ภาคใต้มีฝนตกหนักถึงหนักมากหลายพื้นที่บริเวณจังหวัดประจวบคีรีขันธ์ ชุมพร สุราษฎร์ธานี นครศรีธรรมราช พัทลุง สงขลา ระนอง พังงา ภูเก็ต และกระบี่ ขอให้ประชาชนในบริเวณดังกล่าวระมัดระวังอันตรายจากฝนตกหนักถึงหนักมากและฝนที่ตกสะสม ซึ่งจะทำให้เกิดน้ำท่วมฉับพลันและน้ำป่าไหลหลาก สำหรับคลื่นลมบริเวณอ่าวไทยและทะเลอันดามันมีกำลังแรง โดยมีคลื่นสูง ๒-๓ เมตร ขอให้ชาวเรือควรเดินเรือด้วยความระมัดระวัง เรือเล็กควรงดออกจากฝั่งต่อไปอีกหนึ่งวัน และประชาชนบริเวณชายฝั่งในภาคใต้ฝั่งตะวันออกระมัดระวังอันตรายจากคลื่นซัดฝั่งไว้ด้วย

สำหรับประเทศไทยตอนบนมีอากาศเย็นถึงหนาว โดยกรุงเทพมหานครและปริมณฑล ยังคงมีอากาศเย็นในตอนเช้า ขอให้ประชาชนดูแลสุขภาพเนื่องจากอากาศที่เปลี่ยนแปลงในระยะนี้

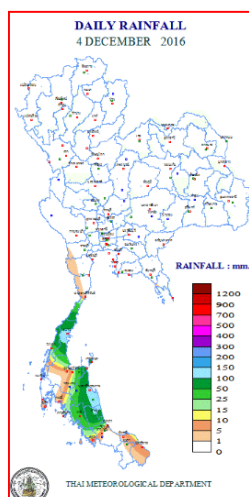


แผนที่อากาศ วันที่ ๕ ธ.ค. ๒๕๕๙ เวลา ๐๗.๐๐ น.



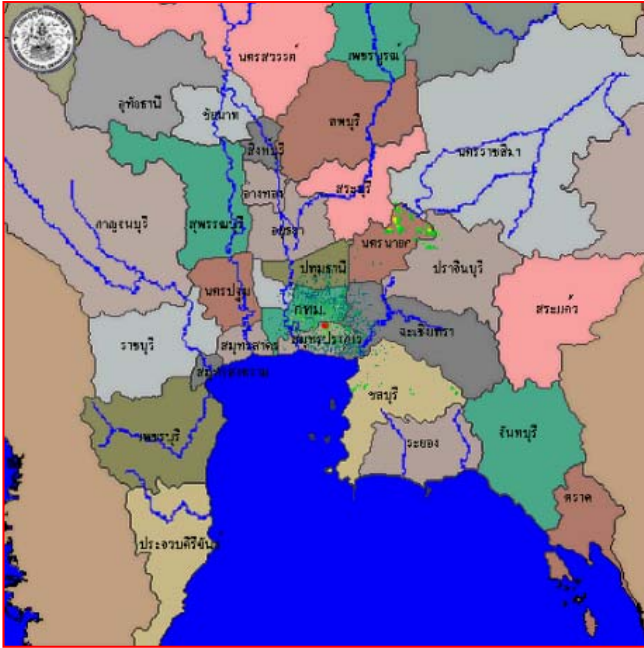
ภาพถ่ายจากดาวเทียม วันที่ ๕ ธ.ค. ๒๕๕๙ เวลา ๑๓.๐๐ น.

## ๒. ปริมาณฝนสะสม ณ เวลา ๐๗.๐๐ น. (เมื่อวาน) - ๐๗.๐๐ น. (วันนี้) (ที่มา: กรมอุตุนิยมวิทยา)

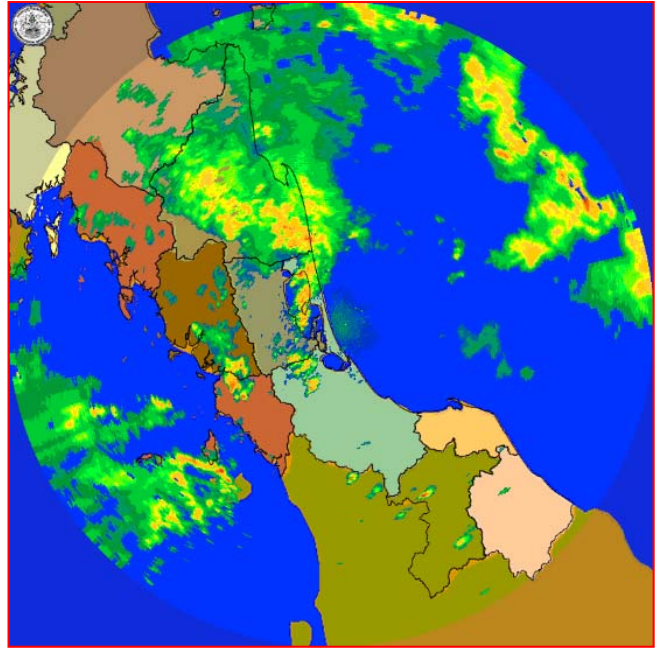


จุดตรวจวัด	ปริมาณฝน (มม.)
จ.ชุมพร (สวี่ สกษ.)	๑๓๕.๑
จ.นครศรีธรรมราช (สกษ.)	๑๒๑.๗
จ.นครศรีธรรมราช	๑๒๐.๕
จ.ชุมพร	๑๑๒.๕
จ.พัทลุง (สกษ.)	๑๐๔.๘
จ.สุราษฎร์ธานี (สกษ.)	๕๖.๐
จ.ตรัง	๓๖.๐

๓. เรดาร์ตรวจอากาศ ณ วันที่ ๕ ธันวาคม ๒๕๕๙ (ที่มา: กรมอุตุนิยมวิทยา)



สถานีสุวรรณภูมิ เวลา ๑๔.๓๐ น.



สถานีสงขลา เวลา ๑๔.๓๐น.

จากเรดาร์ตรวจอากาศ จะพบว่ามียกุ่มเมฆฝนกระจายบริเวณภาคตะวันออก และภาคใต้

๔. สถานการณ์น้ำในอ่างเก็บน้ำขนาดใหญ่ ณ วันที่ ๕ ธันวาคม ๒๕๕๙ (ที่มา: กรมชลประทาน)

สภาพน้ำในอ่างเก็บน้ำขนาดใหญ่ ปริมาณน้ำในอ่างฯ ๕๐,๕๕๓ ล้าน ลบ.ม. คิดเป็นร้อยละ ๗๑ (ปริมาณน้ำใช้การได้ ๒๗,๐๒๖ ล้าน ลบ.ม. คิดเป็นร้อยละ ๕๓) ปริมาณน้ำในอ่างฯ เทียบกับปี ๒๕๕๘ (๔๐,๖๖๗ ล้าน ลบ.ม. คิดเป็นร้อยละ ๕๓) มากกว่าปี ๒๕๕๘ จำนวน ๙,๘๘๖ ล้าน ลบ.ม. ปริมาณน้ำไหลลงอ่างฯ จำนวน ๔๐.๙๐ ล้าน ลบ.ม. ปริมาณน้ำระบายจำนวน ๕๑.๕๗ ล้าน ลบ.ม. สามารถรับน้ำได้อีก ๒๐,๒๐๔ ล้าน ลบ.ม.

อ่างเก็บน้ำ	ปริมาณน้ำในอ่าง		ปริมาณน้ำใช้การได้		ปริมาณน้ำไหลลงอ่าง		ปริมาณน้ำระบาย		ปริมาณน้ำรับได้อีก (ล้าน ม. <sup>๓</sup> ) (ความจุที่ รนส.- ปริมาณน้ำปัจจุบัน)
	ปริมาณ (ล้าน ม. <sup>๓</sup> )	% น้ำเก็บกัก	ปริมาณ (ล้าน ม. <sup>๓</sup> )	% น้ำใช้การ	วันนี้ (ล้าน ม. <sup>๓</sup> )	เมื่อวาน (ล้าน ม. <sup>๓</sup> )	วันนี้ (ล้าน ม. <sup>๓</sup> )	เมื่อวาน (ล้าน ม. <sup>๓</sup> )	
๑.ภูมิพล	๗,๒๓๐	๕๔	๓,๔๓๐	๓๖	๓.๖๘	๗.๔๙	๗.๐๐	๗.๐๐	๖,๒๓๒
๒.สิริกิติ์	๗,๗๑๓	๘๑	๔,๘๖๓	๗๓	๓.๗๙	๓.๗๗	๑๐.๐๕	๑๐.๐๓	๒,๙๒๗
๓.จุฬารัตน์	๑๕๙	๙๗	๑๒๒	๙๖	๐.๑๗	๐.๑๘	๐.๒๖	๐.๒๖	๔๘
๔.อุบลรัตน์	๒,๓๘๔	๙๘	๑,๘๐๓	๙๗	๒.๘๘	๒.๙๒	๙.๑๑	๙.๑๗	๔๗
๕.ลำปาว	๑,๑๔๑	๕๘	๑,๐๔๑	๕๕	๐.๐๐	๐.๐๐	๑.๑๒	๑.๑๒	๑,๓๐๙
๖.สิรินธร	๑,๖๕๒	๘๔	๘๒๑	๗๒	๐.๘๒	๒.๓๖	๐.๐๐	๑.๗๘	๓๑๔
๗.ป่าสักชลสิทธิ์	๙๕๓	๙๙	๙๕๐	๙๙	๒.๓๖	๒.๓๖	๑.๗๘	๑.๗๘	๗
๘.ศรีนครินทร์	๑๓,๖๔๕	๗๗	๓,๓๘๐	๔๕	๕.๔๙	๓.๗๒	๕.๙๓	๕.๙๘	๕,๒๐๕
๙.วชิราลงกรณ	๕,๘๑๐	๖๖	๒,๗๙๘	๔๘	๓.๗๐	๓.๗๒	๖.๐๐	๖.๐๒	๕,๑๙๐
๑๐.ขุนด่านปราการชล	๒๒๐	๙๘	๒๑๖	๙๘	๐.๑๓	๐.๑๓	๐.๔๐	๐.๒๕	๖
๑๑.รัชชประภา	๔,๙๐๐	๘๗	๓,๕๔๘	๘๓	๗.๐๙	๑๘.๗๘	๐.๕๙	๐.๐๐	๑,๗๒๐
๑๒.บางกลาง	๔๕๕	๓๑	๑๗๙	๑๕	๕.๕๗	๗.๑๖	๑.๑๑	๐.๐๐	๑,๒๑๙

**๕. สถานการณ์น้ำในประเทศ ณ วันที่ ๑ - ๕ ธันวาคม ๒๕๕๙ (ที่มา: กรมชลประทาน)**

สถานี	แม่น้ำ	อำเภอ	จังหวัด	ระดับ ตลิ่ง (ม. รทก.)	ระดับน้ำ (ม.รทก.)					แนวโน้ม
					พฤษภาคม	ตุลาคม	พฤศจิกายน	ธันวาคม	มกราคม	
					๑ ธ.ค.	๒ ธ.ค.	๓ ธ.ค.	๔ ธ.ค.	๕ ธ.ค.	
P.๑	ปิง	เมือง	เชียงใหม่	๓.๗๐	๑.๓๕	๑.๓๔	๑.๒๖	๑.๒๖	๑.๒๗	เพิ่มขึ้น
W.๑C	วัง	เมือง	ลำปาง	๕.๒๐	๐.๑๗	๐.๑๒	๐.๐๘	๐.๐๒	-๐.๐๕	ลดลง
Y.๔	ยม	เมือง	สุโขทัย	๗.๔๕	๓.๒๑	๓.๑๘	๓.๒๘	๓.๓๗	๓.๕๔	เพิ่มขึ้น
N.๗A	น่าน	เมือง	พิจิตร	๑๐.๗๘	๑.๖๔	๑.๖๓	๑.๖๗	๑.๖๖	๑.๙๒	เพิ่มขึ้น
C.๑๓	เจ้าพระยา	สรรพยา	ชัยนาท	๑๖.๓๔	๑๕.๕๒	๑๕.๔๓	๑๕.๒๙	๑๕.๑๗	๑๕.๐๐	ลดลง
M.๖A	มูล	สตึก	บุรีรัมย์	๖.๐๐	๔.๙๔	๔.๗๔	๔.๕๒	๔.๓๐	๔.๑๑	ลดลง
M.๗	มูล	เมือง	อุบลราชธานี	๗.๐๐	๔.๐๖	๓.๙๓	๓.๙๑	๓.๖๘	๓.๕๖	ลดลง
M.๑๙๑	ลำตะคอง	เมือง	นครราชสีมา	๓.๐๐	๐.๘๑	๐.๙๒	๐.๙๒	๐.๖๘	๐.๕๔	ลดลง
M.๑๕๙	ลำชี	จอมพระ	สุรินทร์	๑๑.๓๐	๓๖.๖๐	๓.๕๐	๓.๓๕	๓.๐๑	๒.๗๖	ลดลง
M.๙๕	ลำเสียวใหญ่	สุวรรณภูมิ	ร้อยเอ็ด	๓.๒๐	๒.๕๒	๒.๕๐	๒.๕๐	๒.๕๐	๒.๕๐	ทรงตัว
X.๖๔	คลองท่าแซะ	ท่าแซะ	ชุมพร	๑๗.๑๓	๗.๗๕	๘.๕๐	๘.๐๐	๘.๖๔	๑๐.๒๐	เพิ่มขึ้น
X.๑๔๙	คลองกลาย	นบพิตำ	นครศรีธรรมราช	๓๓.๙๖	๒๙.๐๕	๒๙.๕๖	๓๐.๙๐	๓๐.๕๕	๓๐.๓๐	ลดลง
X.๒๗๔	แม่น้ำโก-ลก	แว้ง	นราธิวาส	๒๒.๔๐	๑๘.๘๐	๒๐.๔๗	๑๙.๙๒	๑๙.๓๘	๑๙.๑๐	ลดลง
X.๓๗A	แม่น้ำตาปี	พระแสง	สุราษฎร์ธานี	๑๐.๗๖	๗.๘๕	๗.๔๘	๘.๕๕	๙.๗๔	๑๐.๒๙	เพิ่มขึ้น

\*\*\* ยังไม่ได้รับรายงาน

**สถานการณ์น้ำในพื้นที่ลุ่มน้ำโขง ณ วันที่ ๕ ธันวาคม ๒๕๕๙ (ที่มา:MRC: Mekong River Commission )**

สถานี	ระดับตลิ่ง(เมตร)	ระดับน้ำ (เมตร)	ต่ำกว่าระดับตลิ่ง (เมตร)	แนวโน้ม
อ.เชียงแสน จ.เชียงราย	๑๒.๘๐	๒.๕๖	๑๐.๒๔	ลดลง
อ.เชียงคาน จ.เลย	๑๖.๐๐	๖.๖๒	๙.๓๘	เพิ่มขึ้น
อ.เมือง จ.หนองคาย	๑๒.๒๐	๓.๗๐	๘.๕๐	ลดลง
อ.เมือง จ.นครพนม	๑๒.๕๐	๒.๙๒	๙.๕๘	เพิ่มขึ้น
อ.เมือง จ.มุกดาหาร	๑๒.๐๐	๒.๙๘	๙.๐๒	เพิ่มขึ้น
อ.โขงเจียม จ.อุบลราชธานี	๑๔.๕๐	๓.๗๐	๑๐.๘๐	เพิ่มขึ้น

**๖. สถานการณ์เตือนภัย Early Warning ณ วันที่ ๕ ธันวาคม ๒๕๕๙ (ที่มา: สำนักวิจัย พัฒนาและอุทกวิทยา กรมทรัพยากรน้ำ)**

[เวลา ๐๘.๐๐ น. - ๑๕.๐๐ น. (วันนี้)]

การแจ้งเตือน	สถานี	การแจ้งเตือน
เตือนสีแดง (อพยพ)	บ้านเหนือคลอง ต.ทุ่งโพธิ์ อ.จุฬาภรณ์ จ.นครศรีธรรมราช	ปริมาณฝนสะสม ๑๒ ชั่วโมง ๑๔๘.๕ มิลลิเมตร
	บ้านห้วยใหญ่ ต.นาสัก อ.สวี จ.ชุมพร	ปริมาณฝนสะสม ๑๒ ชั่วโมง ๑๕๒.๐ มิลลิเมตร
	บ้านเพียน ต.นบพิตำ อ.กิ่งนบพิตำ จ.นครศรีธรรมราช	ระดับน้ำ ๔.๙๐ เมตร ระดับวิกฤต ๔.๕๐ เมตร
	บ้านขุนพัง ต.หินตก อ.ร่อนพิบูลย์ จ.นครศรีธรรมราช	ปริมาณฝนสะสม ๑๒ ชั่วโมง ๑๔๖.๕ มิลลิเมตร
	บ้านห้วยครก ต.ตะพาน อ.ศรีบรรพต จ.พัทลุง	ปริมาณฝนสะสม ๑๒ ชั่วโมง ๑๕๑.๕ มิลลิเมตร
	บ้านหน้าถ้ำ ต.นาหวาง อ.นบพิตำ จ.นครศรีธรรมราช	ปริมาณฝนสะสม ๑๒ ชั่วโมง ๑๕๗.๐ มิลลิเมตร
เตือนสีเหลือง (เตือนภัย)	บ้านห้วยไม้แก่น ต.ร่อนพิบูลย์ อ.ร่อนพิบูลย์ จ.นครศรีธรรมราช	ปริมาณฝนสะสม ๑๒ ชั่วโมง ๑๑๗.๐ มิลลิเมตร
	บ้านในทับ ต.พรหมโลก อ.พรหมคีรี จ.นครศรีธรรมราช	ปริมาณฝนสะสม ๑๒ ชั่วโมง ๑๑๙.๕ มิลลิเมตร
	บ้านศรีวัง ต.กำโลน อ.ลานสกา จ.นครศรีธรรมราช	ปริมาณฝนสะสม ๑๒ ชั่วโมง ๑๒๖.๐ มิลลิเมตร
	บ้านเปียนบน ต.เทพราช อ.สิชล จ.นครศรีธรรมราช	ปริมาณฝนสะสม ๑๒ ชั่วโมง ๑๓๕.๕ มิลลิเมตร
	บ้านพิตำ ต.กรูชิง อ.นบพิตำ จ.นครศรีธรรมราช	ปริมาณฝนสะสม ๑๒ ชั่วโมง ๑๑๗.๕ มิลลิเมตร
เตือนสีเขียว (เฝ้าระวัง)	บ้านหน้าวัด ต.โนเตา อ.ห้วยยอด จ.ตรัง	ปริมาณฝนสะสม ๑๒ ชั่วโมง ๙๙.๕ มิลลิเมตร
	บ้านปากลง ต.กรูชิง อ.นบพิตำ จ.นครศรีธรรมราช	ปริมาณฝนสะสม ๑๒ ชั่วโมง ๑๐๓.๐ มิลลิเมตร

บ้านหัวโคก ต.นบพิตำ อ.นบพิตำ จ.นครศรีธรรมราช	ปริมาณฝนสะสม ๑๒ ชั่วโมง ๑๑๕.๕ มิลลิเมตร
บ้านนบ ต.กรุงชิง อ.นบพิตำ จ.นครศรีธรรมราช	ปริมาณฝนสะสม ๑๒ ชั่วโมง ๑๐๐.๕ มิลลิเมตร
บ้านห้วยแก้ว ต.นาสัก อ.สวี จ.ชุมพร	ปริมาณฝนสะสม ๑๒ ชั่วโมง ๑๐๔.๐ มิลลิเมตร
บ้านน้ำรอบ ต.ลานสกา อ.ลานสกา จ.นครศรีธรรมราช	ปริมาณฝนสะสม ๑๒ ชั่วโมง ๑๐๐.๐ มิลลิเมตร

\*ได้รับข้อมูลจากทาง Social Media โดยโปรแกรม Line ศูนย์อุทกภัย ทน.

### ๗. สถานการณ์ธรณีพิบัติ ณ วันที่ ๕ ธันวาคม ๒๕๕๙ (ที่มา : กรมทรัพยากรธรณี)

ประกาศเฝ้าระวังดินถล่มและน้ำป่าไหลหลากในพื้นที่เสี่ยงภัยโดยเฉพาะในพื้นที่จังหวัดชุมพร นครศรีธรรมราช ระนอง พังงา ภูเก็ต กระบี่ พัทลุง ตรัง สตูล สงขลา ยะลา นราธิวาส ปัตตานี และสุราษฎร์ธานี

### ๘. เหตุการณ์วิกฤตน้ำปัจจุบัน ณ วันที่ ๔ ธันวาคม ๒๕๕๙ [เวลา ๐๘.๐๐ น. - ๑๕.๐๐ น. (วันนี้)]

**จ.สงขลา** สถานการณ์น้ำท่วมเริ่มคลี่คลายจนเกือบเข้าสู่ภาวะปกติ โดยเฉพาะที่ อ.สะบ้าย้อย ซึ่งเกิดน้ำท่วมหนักที่บ้านแล แวง หมู่ที่ ๑ ต.สะบ้าย้อย จนต้องอพยพชาวบ้าน ๓๒ ครัวเรือน ออกจากพื้นที่ ล่าสุด ชาวบ้านที่อพยพเริ่มทยอยกลับบ้าน และทำความสะอาดบ้านเรือนที่ถูกน้ำท่วมแล้ว

**จ.ตรัง** สรุปสถานการณ์ล่าสุด มีน้ำท่วมใน ๖ อำเภอ ๒๐ ตำบล ๘๕ หมู่บ้าน หรือกว่า ๖,๐๐๐ หลังคาเรือน และมีประชาชนเดือดร้อนแล้วกว่า ๓๐,๐๐๐ คน รวมทั้งมีสวนยางพารา สวนปาล์ม น้ำมัน นาข้าว บ่อเลี้ยงปลา และพืชผลอื่นๆ ได้รับความเสียหายนับ ๒ หมื่นไร่ โดยเฉพาะ อ.รัษฎา มีน้ำท่วมถึง ๓๙ หมู่บ้าน หรือกว่า ๓,๐๐๐ หลังคาเรือน และมีประชาชนได้รับความเดือดร้อนกว่า ๙,๐๐๐ คน

**จ.พัทลุง** สถานการณ์น้ำท่วมยังไม่คลี่คลาย ยังมีฝนตกลงมาเป็นระยะ ทำให้ในพื้นที่ยังมีน้ำท่วมขัง และถนนหลายสายถูกน้ำท่วม ส่งผลให้รถทุกชนิดสัญจรลำบาก

**จ.สุราษฎร์ธานี** พื้นที่ ต.ปากหมาก อ.ไชยา ถูกน้ำป่าไหลทะลักจากเทือกเขาในเขตอุทยานแห่งชาติแก่งกรุง ลงคลองไม้แดง ความแรงของกระแสน้ำทำให้ถนนถูกตัดขาดเกือบทุกสาย สะพานขาดหายไปกับกระแสน้ำจนไม่เหลือร่องรอย ชาวบ้านกว่า ๔๐๐ ครัวเรือนได้รับความเดือดร้อน

### ๙. สถานการณ์อุทกภัย ณ วันที่ ๕ ธันวาคม ๒๕๕๙ (ที่มา : กรมป้องกันและบรรเทาสาธารณภัย)

สถานการณ์อุทกภัย วาตภัย และน้ำป่าไหลหลาก ตั้งแต่วันที่ ๑ ธ.ค. ๕๙ - ปัจจุบัน ๑๐ จังหวัด ๗๙ อำเภอ ๔๙๒ ตำบล ๓,๔๐๒ หมู่บ้าน ๑๘๕,๗๘๔ ครัวเรือน ๔๘๙,๒๗๔ คน (ชุมพร สุราษฎร์ธานี นครศรีธรรมราช กระบี่ ตรัง พัทลุง สงขลา ยะลา ปัตตานี นราธิวาส) เสียชีวิต ๑๒ ราย (สุราษฎร์ธานี ๓ ราย นครศรีธรรมราช ๓ ราย สงขลา ๒ ราย พัทลุง ๒ ราย ปัตตานี ๒ ราย) สูญหาย ๑ ราย (สุราษฎร์ธานี) บาดเจ็บ ๒ ราย (สุราษฎร์ธานี ๒ ราย สงขลา ๑ ราย) คลี่คลาย ๑ จังหวัด (ยะลา) ปัจจุบันยังคงมีสถานการณ์ในพื้นที่ ๙ จังหวัด ๗๕ อำเภอ ๔๘๗ ตำบล ๓,๓๘๘ หมู่บ้าน

### ๑๐. การคาดหมายลักษณะอากาศ ๗ วันข้างหน้า (ระหว่างวันที่ ๕ - ๑๑ ธันวาคม ๒๕๕๙)

ภาคใต้ยังคงมีฝนตกต่อเนื่องตลอดช่วง และในช่วงวันที่ ๕-๖ ธ.ค. มีฝนตกหนักถึงหนักมากบางแห่ง ส่วนคลื่นลมในบริเวณอ่าวไทยมีกำลังแรง โดยมีคลื่นสูง ๒-๓ เมตร สำหรับบริเวณประเทศไทยตอนบนมีอุณหภูมิสูงขึ้น ๑-๒ องศาเซลเซียส แต่ยังคงมีอากาศหนาวเย็น กับมีหมอกและมีหมอกหนาบางพื้นที่ในตอนเช้า

ส่วนในช่วงวันที่ ๗-๑๑ ธ.ค. บริเวณภาคเหนือและภาคตะวันออกเฉียงเหนือจะมีอากาศหนาวเย็นได้อีก ส่วนภาคกลางและภาคตะวันออกมีอากาศเย็น อุณหภูมิจะลดลงอีก ๒-๔ องศาเซลเซียส

จึงเรียนมาเพื่อโปรดทราบ

นายวรศาสตร์ อภัยพงษ์  
อธิบดีกรมทรัพยากรน้ำ