



# รายงานการเฝ้าระวังติดตามสถานการณ์น้ำ ๒๔ ชั่วโมง

ศูนย์ป้องกันวิกฤติน้ำ กรมทรัพยากรน้ำ กระทรวงทรัพยากรธรรมชาติและสิ่งแวดล้อม  
โทรศัพท์ ๐ ๒๒๘๘ ๖๖๓๑ โทรสาร ๐ ๒๒๘๘ ๖๖๒๙ <http://www.dwr.go.th>

รายงานฉบับที่ ๖๖๘/๒๕๕๙

เวลา ๐๘.๐๐ น.

วันที่ ๖ ธันวาคม ๒๕๕๙

เรื่อง รายงานการเฝ้าระวังติดตามสถานการณ์น้ำ ๒๔ ชั่วโมง

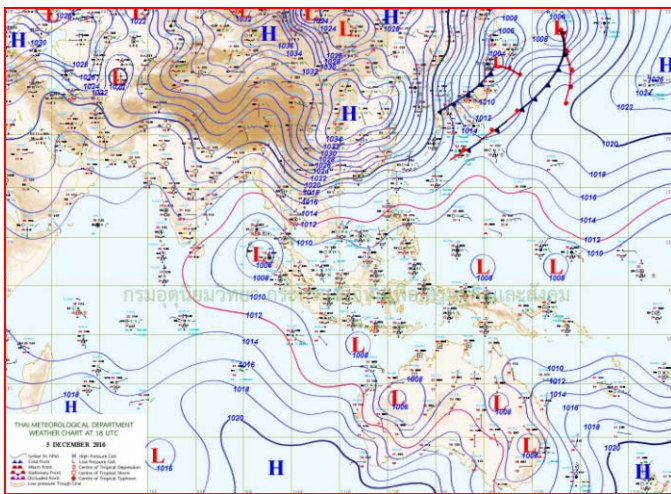
เรียน รมว.ทส. เลขาธิการ รมว.ทส. ปกท.ทส. รอง ปกท.ทส. อทน. รอง อทน. และหน่วยงานที่เกี่ยวข้อง

กรมทรัพยากรน้ำขอรายงานการเฝ้าระวังและติดตามสถานการณ์น้ำ ประจำวันที่ ๖ ธันวาคม ๒๕๕๙ ดังนี้

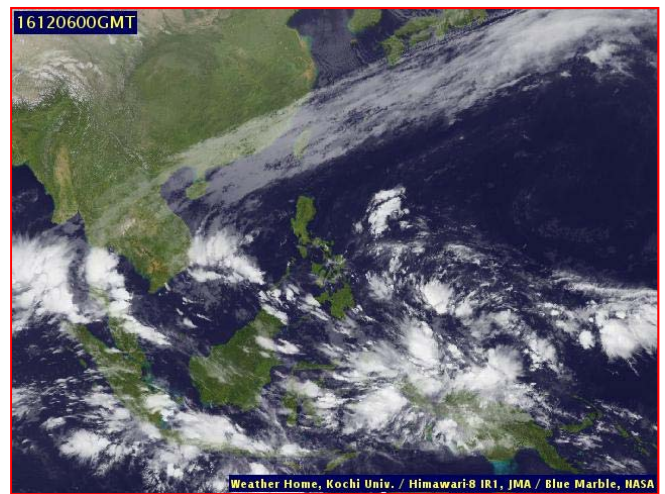
## ๑. สภาวะอากาศ ณ เวลา ๐๖.๐๐ น. (ที่มา: กรมอุตุนิยมวิทยา)

พยากรณ์อากาศ ๒๔ ชั่วโมงข้างหน้า ภาคใต้มีฝนตกหนักถึงหนักมากบางแห่งบริเวณจังหวัดประจวบคีรีขันธ์ ชุมพร สุราษฎร์ธานี นครศรีธรรมราช พัทลุง สงขลา ระนอง พังงา ภูเก็ต และกระบี่ ขอให้ประชาชนในบริเวณดังกล่าวระมัดระวังอันตรายจากฝนตกหนักถึงหนักมากและฝนที่ตกสะสม ซึ่งจะทำให้เกิดน้ำท่วมฉับพลันและน้ำป่าไหลหลาก สำหรับคลื่นลมบริเวณอ่าวไทยและทะเลอันดามันมีกำลังแรง โดยมีคลื่นสูง ๒-๓ เมตร ขอให้ชาวเรือควรเดินเรือด้วยความระมัดระวัง เรือเล็กควรงดออกจากฝั่งต่อไปอีกหนึ่งวัน และประชาชนบริเวณชายฝั่งในภาคใต้ฝั่งตะวันออกระมัดระวังอันตรายจากคลื่นซัดฝั่งไว้ด้วย

สำหรับประเทศไทยตอนบนมีอากาศเย็นถึงหนาว โดยกรุงเทพมหานครและปริมณฑล ยังคงมีอากาศเย็นในตอนเช้า ขอให้ประชาชนดูแลสุขภาพเนื่องจากอากาศที่เปลี่ยนแปลงในระยะนี้

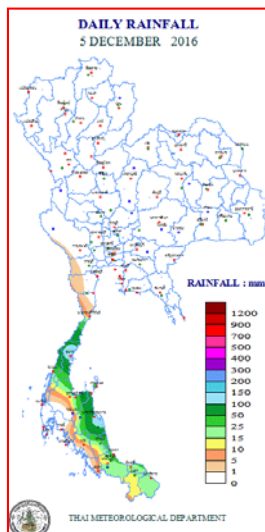


แผนที่อากาศ วันที่ ๖ ธ.ค. ๒๕๕๙ เวลา ๐๑.๐๐ น.



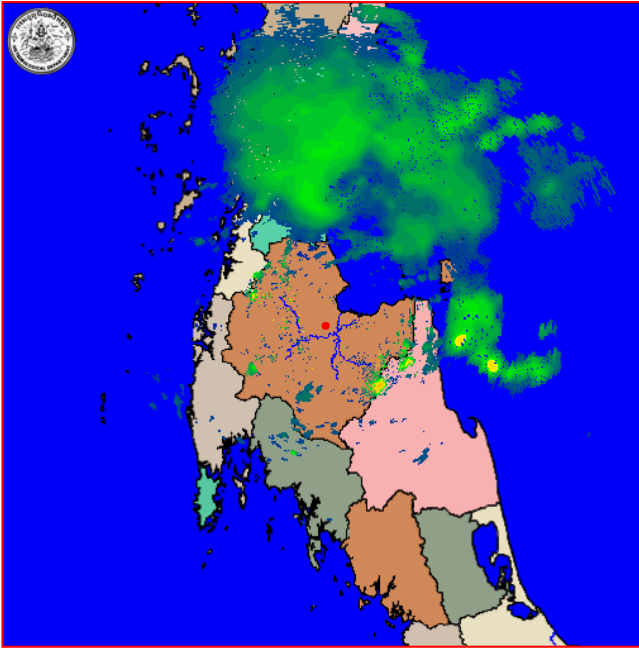
ภาพถ่ายจากดาวเทียม วันที่ ๖ ธ.ค. ๒๕๕๙ เวลา ๐๗.๐๐ น.

## ๒. ปริมาณฝนสะสม ณ เวลา ๐๗.๐๐ น. (เมื่อวาน) - ๐๗.๐๐ น. (วันนี้) (ที่มา: กรมอุตุนิยมวิทยา)

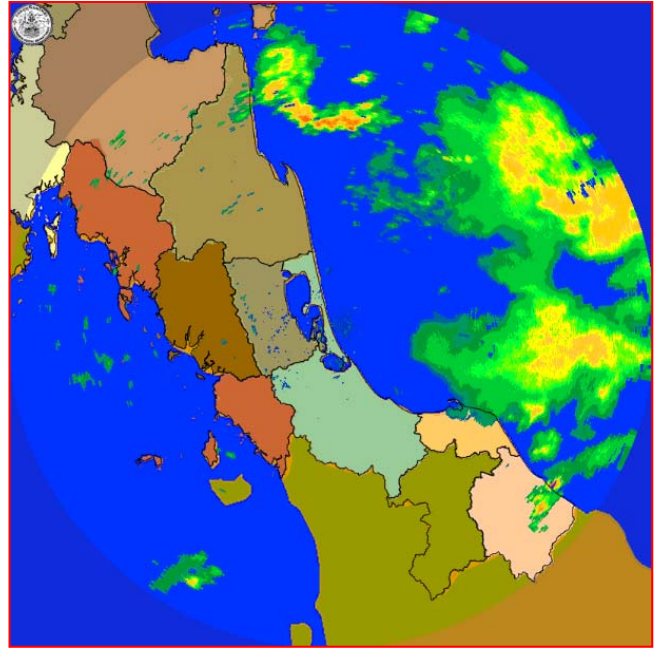


จุดตรวจวัด	ปริมาณฝน (มม.)
จ.นครศรีธรรมราช (สภข.)	๑๔๒.๒
จ.นครศรีธรรมราช	๑๐๔.๖
จ.ชุมพร (สวี่ สภข.)	๘๘.๐
จ.สุราษฎร์ธานี (สภข.)	๗๖.๐
จ.สงขลา (สะเดา)	๒๙.๕
จ.นราธิวาส	๒๕.๒
จ.ระนอง	๒๒.๖

๓. เรดาร์ตรวจอากาศ ณ วันที่ ๖ ธันวาคม ๒๕๕๙ (ที่มา: กรมอุตุนิยมวิทยา)



สถานีสุราษฎร์ธานี เวลา ๐๘.๑๕ น.



สถานีสงขลา เวลา ๐๘.๑๕ น.

จากเรดาร์ตรวจอากาศ จะพบว่ามียกุ่มเมฆฝนกระจายบริเวณภาคตะวันออก และภาคใต้

๔. สถานการณ์น้ำในอ่างเก็บน้ำขนาดใหญ่ ณ วันที่ ๕ ธันวาคม ๒๕๕๙ (ที่มา: กรมชลประทาน)

สภาพน้ำในอ่างเก็บน้ำขนาดใหญ่ ปริมาณน้ำในอ่างฯ ๕๐,๕๕๓ ล้าน ลบ.ม. คิดเป็นร้อยละ ๗๑ (ปริมาณน้ำใช้การได้ ๒๗,๐๒๖ ล้าน ลบ.ม. คิดเป็นร้อยละ ๕๓) ปริมาณน้ำในอ่างฯ เทียบกับปี ๒๕๕๘ (๔๐,๖๖๗ ล้าน ลบ.ม. คิดเป็นร้อยละ ๕๓) มากกว่าปี ๒๕๕๘ จำนวน ๙,๘๘๖ ล้าน ลบ.ม. ปริมาณน้ำไหลลงอ่างฯ จำนวน ๔๐.๙๐ ล้าน ลบ.ม. ปริมาณน้ำระบายจำนวน ๕๑.๕๗ ล้าน ลบ.ม. สามารถรับน้ำได้อีก ๒๐,๒๐๔ ล้าน ลบ.ม.

อ่างเก็บน้ำ	ปริมาณน้ำในอ่าง		ปริมาณน้ำใช้การได้		ปริมาณน้ำไหลลงอ่าง		ปริมาณน้ำระบาย		ปริมาณน้ำรับได้อีก (ล้าน ม. <sup>๓</sup> ) (ความจุที่ รนส.- ปริมาณน้ำปัจจุบัน)
	ปริมาณ (ล้าน ม. <sup>๓</sup> )	% น้ำเก็บกัก	ปริมาณ (ล้าน ม. <sup>๓</sup> )	% น้ำใช้การ	วันนี้ (ล้าน ม. <sup>๓</sup> )	เมื่อวาน (ล้าน ม. <sup>๓</sup> )	วันนี้ (ล้าน ม. <sup>๓</sup> )	เมื่อวาน (ล้าน ม. <sup>๓</sup> )	
๑.ภูมิพล	๗,๒๓๐	๕๔	๓,๔๓๐	๓๖	๓.๖๘	๗.๔๙	๗.๐๐	๗.๐๐	๖,๒๓๒
๒.สิริกิติ์	๗,๗๑๓	๘๑	๔,๘๖๓	๗๓	๓.๗๙	๓.๗๗	๑๐.๐๕	๑๐.๐๓	๒,๙๒๗
๓.จุฬารัตน์	๑๕๙	๙๗	๑๒๒	๙๖	๐.๑๗	๐.๑๘	๐.๒๖	๐.๒๖	๔๘
๔.อุบลรัตน์	๒,๓๘๔	๙๘	๑,๘๐๓	๙๗	๒.๘๘	๒.๙๒	๙.๑๑	๙.๑๗	๔๗
๕.ลำปาว	๑,๑๔๑	๕๘	๑,๐๔๑	๕๕	๐.๐๐	๐.๐๐	๑.๑๒	๑.๑๒	๑,๓๐๙
๖.สิรินธร	๑,๖๕๒	๘๔	๘๒๑	๗๒	๐.๘๒	๒.๓๖	๐.๐๐	๑.๗๘	๓๑๔
๗.ป่าสักชลสิทธิ์	๙๕๓	๙๙	๙๕๐	๙๙	๒.๓๖	๒.๓๖	๑.๗๘	๑.๗๘	๗
๘.ศรีนครินทร์	๑๓,๖๔๕	๗๗	๓,๓๘๐	๔๕	๕.๔๙	๓.๗๒	๕.๙๓	๕.๙๘	๕,๒๐๕
๙.วชิราลงกรณ	๕,๘๑๐	๖๖	๒,๗๙๘	๔๘	๓.๗๐	๓.๗๒	๖.๐๐	๖.๐๒	๕,๑๙๐
๑๐.ขุนด่านปราการชล	๒๒๐	๙๘	๒๑๖	๙๘	๐.๑๓	๐.๑๓	๐.๔๐	๐.๒๕	๖
๑๑.รัชชประภา	๔,๙๐๐	๘๗	๓,๕๔๘	๘๓	๗.๐๙	๑๘.๗๘	๐.๕๙	๐.๐๐	๑,๗๒๐
๑๒.บางกลาง	๔๕๕	๓๑	๑๗๙	๑๕	๕.๕๗	๗.๑๖	๑.๑๑	๐.๐๐	๑,๒๑๙

**๕. สถานการณ์น้ำในประเทศ ณ วันที่ ๒ - ๖ ธันวาคม ๒๕๕๙ (ที่มา: กรมชลประทาน)**

สถานี	แม่น้ำ	อำเภอ	จังหวัด	ระดับ ตลิ่ง (ม. รทก.)	ระดับน้ำ (ม.รทก.)					แนวโน้ม
					ศุกร์	เสาร์	อาทิตย์	จันทร์	อังคาร	
					๒ ธ.ค. จ.ค.	๓ ธ.ค. จ.ค.	๔ ธ.ค. จ.ค.	๕ ธ.ค. จ.ค.	๖ ธ.ค. จ.ค.	
P.๑	ปิง	เมือง	เชียงใหม่	๓.๗๐	๑.๓๔	๑.๒๖	๑.๒๖	๑.๒๗	๑.๒๗	ทรงตัว
W.๑C	วัง	เมือง	ลำปาง	๕.๒๐	๐.๑๒	๐.๐๘	๐.๐๒	-๐.๐๕	-๐.๑๙	ลดลง
Y.๔	ยม	เมือง	สุโขทัย	๗.๔๕	๓.๑๘	๓.๒๘	๓.๓๗	๓.๕๔	๓.๔๖	เพิ่มขึ้น
N.๗A	น่าน	เมือง	พิจิตร	๑๐.๗๘	๑.๖๓	๑.๖๗	๑.๖๖	๑.๙๒	๒.๐๗	เพิ่มขึ้น
C.๑๓	เจ้าพระยา	สรรพยา	ชัยนาท	๑๖.๓๔	๑๕.๔๓	๑๕.๒๙	๑๕.๑๗	๑๕.๐๐	๑๔.๘๒	ลดลง
M.๖A	มูล	สตึก	บุรีรัมย์	๖.๐๐	๔.๗๔	๔.๕๒	๔.๓๐	๔.๑๑	๓.๙๗	ลดลง
M.๗	มูล	เมือง	อุบลราชธานี	๗.๐๐	๓.๙๓	๓.๙๑	๓.๖๘	๓.๕๖	๓.๓๖	ลดลง
M.๑๙๑	ลำตะคอง	เมือง	นครราชสีมา	๓.๐๐	๐.๙๒	๐.๙๒	๐.๖๘	๐.๕๔	๐.๔๐	ลดลง
M.๑๕๙	ลำชี	จอมพระ	สุรินทร์	๑๑.๓๐	๓.๕๐	๓.๓๕	๓.๐๑	๒.๗๖	๒.๖๐	ลดลง
M.๙๕	ลำเสียวใหญ่	สุวรรณภูมิ	ร้อยเอ็ด	๓.๒๐	๒.๕๐	๒.๕๐	๒.๕๐	๒.๕๐	***	***
X.๖๔	คลองท่าแซะ	ท่าแซะ	ชุมพร	๑๗.๑๓	๘.๕๐	๘.๐๐	๘.๖๔	๑๐.๒๐	๑๓.๔๔	เพิ่มขึ้น
X.๑๔๙	คลองกลาย	นบพิตำ	นครศรีธรรมราช	๓๓.๙๖	๒๙.๕๖	๓๐.๙๐	๓๐.๕๕	๓๐.๓๐	๓๐.๙๐	เพิ่มขึ้น
X.๒๗๔	แม่น้ำโก-ลก	แว้ง	นราธิวาส	๒๒.๔๐	๒๐.๔๗	๑๙.๙๒	๑๙.๓๘	๑๙.๑๐	๑๙.๒๔	เพิ่มขึ้น
X.๓๗A	แม่น้ำตาปี	พระแสง	สุราษฎร์ธานี	๑๐.๗๖	๗.๔๘	๘.๕๕	๙.๗๔	๑๐.๒๙	๑๐.๗๒	เพิ่มขึ้น

\*\*\* ยังไม่ได้รับรายงาน

**๖. สถานการณ์น้ำในพื้นที่ลุ่มน้ำโขง ณ วันที่ ๕ ธันวาคม ๒๕๕๙ (ที่มา:MRC: Mekong River Commission )**

สถานี	ระดับตลิ่ง(เมตร)	ระดับน้ำ (เมตร)	ต่ำกว่าระดับตลิ่ง (เมตร)	แนวโน้ม
อ.เชียงแสน จ.เชียงราย	๑๒.๘๐	๒.๕๖	๑๐.๒๔	ลดลง
อ.เชียงคาน จ.เลย	๑๖.๐๐	๖.๖๒	๙.๓๘	เพิ่มขึ้น
อ.เมือง จ.หนองคาย	๑๒.๒๐	๓.๗๐	๘.๕๐	ลดลง
อ.เมือง จ.นครพนม	๑๒.๕๐	๒.๙๒	๙.๕๘	เพิ่มขึ้น
อ.เมือง จ.มุกดาหาร	๑๒.๐๐	๒.๙๘	๙.๐๒	เพิ่มขึ้น
อ.โขงเจียม จ.อุบลราชธานี	๑๔.๕๐	๓.๗๐	๑๐.๘๐	เพิ่มขึ้น

**๖. สถานการณ์เตือนภัย Early Warning ณ วันที่ ๖ ธันวาคม ๒๕๕๙ (ที่มา: สำนักวิจัย พัฒนาและอุทกวิทยา กรมทรัพยากรน้ำ)**

[เวลา ๑๕.๐๐ น.(เมื่อวาน) - ๐๘.๐๐ น. (วันนี้)]

การแจ้งเตือน	สถานี	การแจ้งเตือน
<b>เตือนสีแดง (อพยพ)</b>	บ้านนางเอื้อย ต.กระทุง อ.พิบูล จ.นครศรีธรรมราช บ้านหนองจรเข้ ต.นาชะอัง อ.เมืองชุมพร จ.ชุมพร บ้านประชาธิปไตย ต.ชุมโค อ.ปะทิว จ.ชุมพร	ระดับน้ำ ๔.๖๔ เมตร ระดับวิกฤต ๔.๕๐ เมตร ปริมาณฝนสะสม ๑๒ ชั่วโมง ๑๔๔.๕ มิลลิเมตร ปริมาณฝนสะสม ๑๒ ชั่วโมง ๑๕๑.๐ มิลลิเมตร
<b>เตือนสีเหลือง (เตือนภัย)</b>	บ้านน้ำรอบ ต.ลานสกา อ.ลานสกา จ.นครศรีธรรมราช บ้านหนองจรเข้ ต.นาชะอัง อ.เมืองชุมพร จ.ชุมพร บ้านประชาธิปไตย ต.ชุมโค อ.ปะทิว จ.ชุมพร	ปริมาณฝนสะสม ๑๒ ชั่วโมง ๑๓๐.๐ มิลลิเมตร ปริมาณฝนสะสม ๑๒ ชั่วโมง ๑๔๒.๕ มิลลิเมตร ปริมาณฝนสะสม ๑๒ ชั่วโมง ๑๒๕.๕ มิลลิเมตร
<b>เตือนสีเขียว (เฝ้าระวัง)</b>	บ้านท่าแพ ต.ช้างกลาง อ.ช้างกลาง จ.นครศรีธรรมราช บ้านหนองจรเข้ ต.นาชะอัง อ.เมืองชุมพร จ.ชุมพร บ้านช่องลม ต.ช้างแรก อ.บางสะพานน้อย จ.ประจวบคีรีขันธ์ บ้านบางเจริญ ต.ไชยราช อ.บางสะพานน้อย จ.ประจวบคีรีขันธ์	ปริมาณฝนสะสม ๑๒ ชั่วโมง ๑๐๓.๐ มิลลิเมตร ปริมาณฝนสะสม ๑๒ ชั่วโมง ๑๐๒.๐ มิลลิเมตร ปริมาณฝนสะสม ๑๒ ชั่วโมง ๘๓.๕ มิลลิเมตร ปริมาณฝนสะสม ๑๒ ชั่วโมง ๘๔.๐ มิลลิเมตร

\*ได้รับข้อมูลจากทาง Social Media โดยโปรแกรม Line ศูนย์อุทกภัย ทน.

### ๗. สถานการณ์ธรณีพิบัติ ฌ วันที่ ๕ ธันวาคม ๒๕๕๙ (ที่มา : กรมทรัพยากรธรณี)

ประกาศเฝ้าระวังดินถล่มและน้ำป่าไหลหลากในพื้นที่เสี่ยงภัยโดยเฉพาะในพื้นที่จังหวัดชุมพร นครศรีธรรมราช ระนอง พังงา ภูเก็ต กระบี่ พัทลุง ตรัง สตูล สงขลา ยะลา นราธิวาส ปัตตานี และสุราษฎร์ธานี

### ๘. เหตุการณ์วิกฤตน้ำปัจจุบัน ฌ วันที่ ๖ ธันวาคม ๒๕๕๙ [เวลา ๑๕.๐๐ น.(เมื่อวาน) - ๐๘.๐๐ น. (วันนี้)]

นายวานิช แก้ว ประจู่ ผู้อำนวยการโครงการชลประทานนครศรีธรรมราช กล่าวถึงสถานการณ์น้ำท่วมว่า มวลน้ำระลอกใหม่จะไหลลงถึงเขตตัวเมืองนครศรีธรรมราช เวลา ๒๐.๐๐ น. วันนี้ ทั้งนี้ แจ้งเตือนให้ประชาชนที่อยู่ในเขตเทศบาลนคร นครศรีธรรมราชและพื้นที่ใกล้เคียง ขนย้ายทรัพย์สิน และเตรียมตัวอพยพไปอยู่ในที่ปลอดภัย

สำหรับโรงเรียนต่าง ๆ ได้ประกาศหยุดเรียน วันที่ ๖ และ ๗ ธันวาคมนี้ อาทิ โรงเรียนอนุบาลนครศรีธรรมราช ( นครคูทิต) โรงเรียนวัดพระมหาธาตุ โรงเรียนวัดหัวอิฐ โรงเรียนบ้านทวดทอง โรงเรียนปากพันธ์ โรงเรียนสตรีปากพันธ์ และ โรงเรียนเบญจมราชูทิศ

ผู้จัดการรายวัน๓๖๐-รถไฟสายใต้ทุกขบวนสุดปลายทางได้แค่สถานีทุ่งสง นครศรีธรรมราช หลังเส้นทางรถไฟถูกน้ำท่วมหนักในพื้นที่พัทลุงจนไม่สามารถเดินรถได้ ขณะที่สถานการณ์น้ำท่วมยังวิกฤตหนัก ที่เมืองคอนจนแล้ว ๒๓ อำเภอ เตือนระวังน้ำทะเลกัดตัวเมืองรอบใหม่ ด้าน ทบ.ส่งกำลังพลลงพื้นที่ช่วยเหลือเหยื่อน้ำท่วมภาคใต้ ๑๒ จังหวัดแล้ว ขณะที่ มท. สั่งผู้ว่าฯ เตรียมการช่วยเหลือ พร้อมให้รายงานส่วนกลางทุก ๓ ชั่วโมง

### ๙. สถานการณ์อุทกภัย ฌ วันที่ ๕ ธันวาคม ๒๕๕๙ (ที่มา : กรมป้องกันและบรรเทาสาธารณภัย)

สถานการณ์อุทกภัย วาตภัย และน้ำป่าไหลหลาก ตั้งแต่วันที่ ๑ ธ.ค. ๕๙ - ปัจจุบัน ๑๐ จังหวัด ๗๙ อำเภอ ๔๙๒ ตำบล ๓,๔๐๒ หมู่บ้าน ๑๘๕,๗๘๔ ครัวเรือน ๔๘๙,๒๗๔ คน (ชุมพร สุราษฎร์ธานี นครศรีธรรมราช กระบี่ ตรัง พัทลุง สงขลา ยะลาปัตตานี นราธิวาส) เสียชีวิต ๑๒ ราย (สุราษฎร์ธานี ๓ ราย นครศรีธรรมราช ๓ ราย สงขลา ๒ ราย พัทลุง ๒ รายปัตตานี ๒ ราย) สูญหาย ๑ ราย (สุราษฎร์ธานี) บาดเจ็บ ๒ ราย (สุราษฎร์ธานี ๒ ราย สงขลา ๑ ราย) คลี่คลาย ๑ จังหวัด (ยะลา) ปัจจุบันยังคงมีสถานการณ์ในพื้นที่ ๙ จังหวัด ๗๕ อำเภอ ๔๘๗ ตำบล ๓,๓๘๘ หมู่บ้าน

### ๑๐. การคาดหมายลักษณะอากาศ ๗ วันข้างหน้า (ระหว่างวันที่ ๖ - ๑๑ ธันวาคม ๒๕๕๙)

ภาคใต้ยังคงมีฝนตกต่อเนื่องตลอดช่วง และในช่วงวันที่ ๕-๖ ธ.ค. มีฝนตกหนักถึงหนักมากบางแห่ง ส่วนคลื่นลมในบริเวณอ่าวไทยมีกำลังแรง โดยมีคลื่นสูง ๒-๓ เมตร สำหรับบริเวณประเทศไทยตอนบนมีอุณหภูมิสูงขึ้น ๑-๒ องศาเซลเซียส แต่ยังคงมีอากาศหนาวเย็น กับมีหมอกและมีหมอกหนาบางพื้นที่ในตอนเช้า

ส่วนในช่วงวันที่ ๗-๑๑ ธ.ค.บริเวณภาคเหนือและภาคตะวันออกเฉียงเหนือจะมีอากาศหนาวเย็นได้อีก ส่วนภาคกลางและภาคตะวันออกมีอากาศเย็น อุณหภูมิจะลดลงอีก ๒-๔ องศาเซลเซียส

จึงเรียนมาเพื่อโปรดทราบ

นายวรศาสน์ อภัยพงษ์  
อธิบดีกรมทรัพยากรน้ำ