



รายงานสถานการณ์น้ำรายวัน

เสนอโดย

ศูนย์เมขลา

ศูนย์ป้องกันวิกฤติน้ำ

กรมทรัพยากรน้ำ

ประจำวันที่ ๒๙ มิถุนายน ๒๕๖๓

สารบัญ

- ๑) ปริมาณฝนสะสมปี พ.ศ. ๒๕๖๑ และ ๒๕๖๒ เทียบค่าเฉลี่ย ๓๐ ปี
- ๒) สถานการณ์น้ำในอ่างเก็บน้ำขนาดใหญ่ และขนาดกลาง
- ๓) รายงานสถานการณ์น้ำรายลุ่มน้ำ



ปริมาณฝนสะสมปี

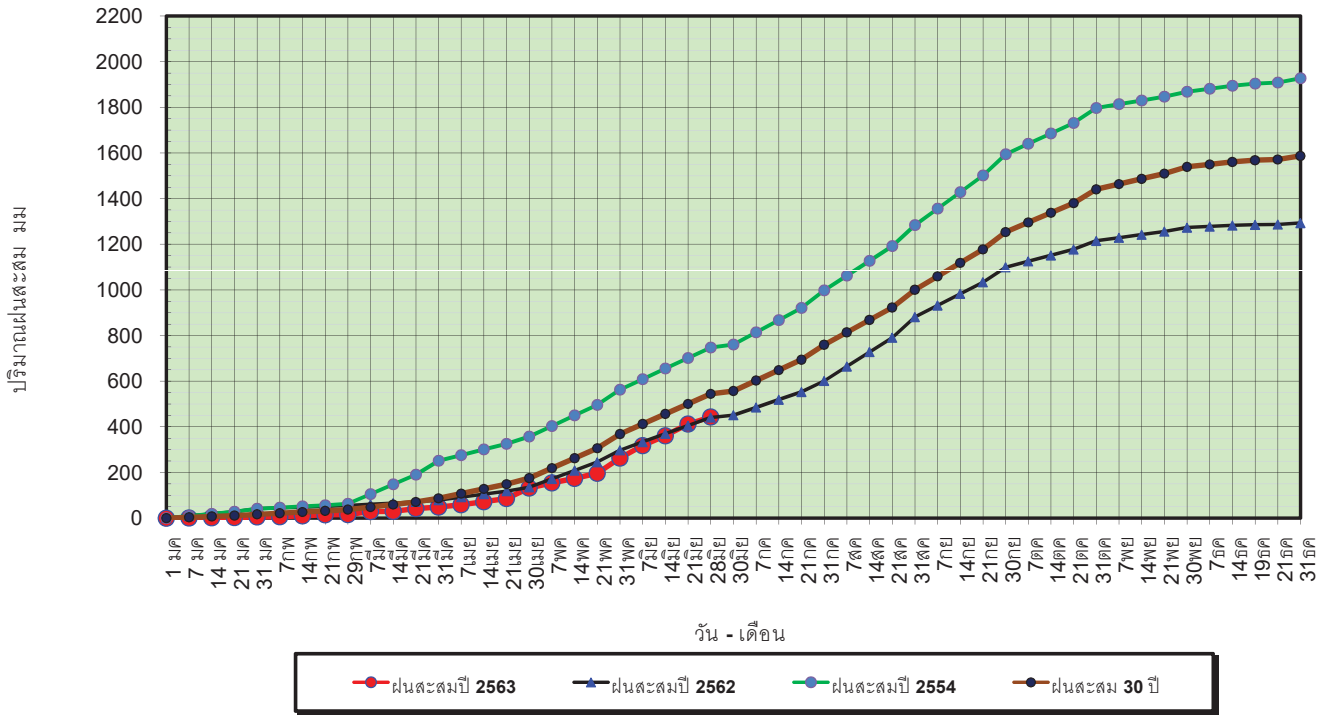
พ.ศ. ๒๕๖๑ และ ๒๕๖๒

เทียบค่าเฉลี่ย ๓๐ ปี



วันที่ 28 มิถุนายน 2563
 ฝน30ปี = 544.73 มม. (สะสมทั้งปี = 1,587.70 มม.)
 ปี62 = 440.96 มม. (สะสมทั้งปี = 1,292.63 มม.)
 ปี63 = 443.85 มม.
 เปรียบเทียบกับ ปี 62 **มีค่ามากกว่า** 2.89 มม.
 เปรียบเทียบกับฝนเฉลี่ย 30 ปี **มีค่าน้อยกว่า** -100.88 มม.

ปริมาณฝนสะสมปี 2554-2562-2563 เทียบกับค่าเฉลี่ย 30 ปี



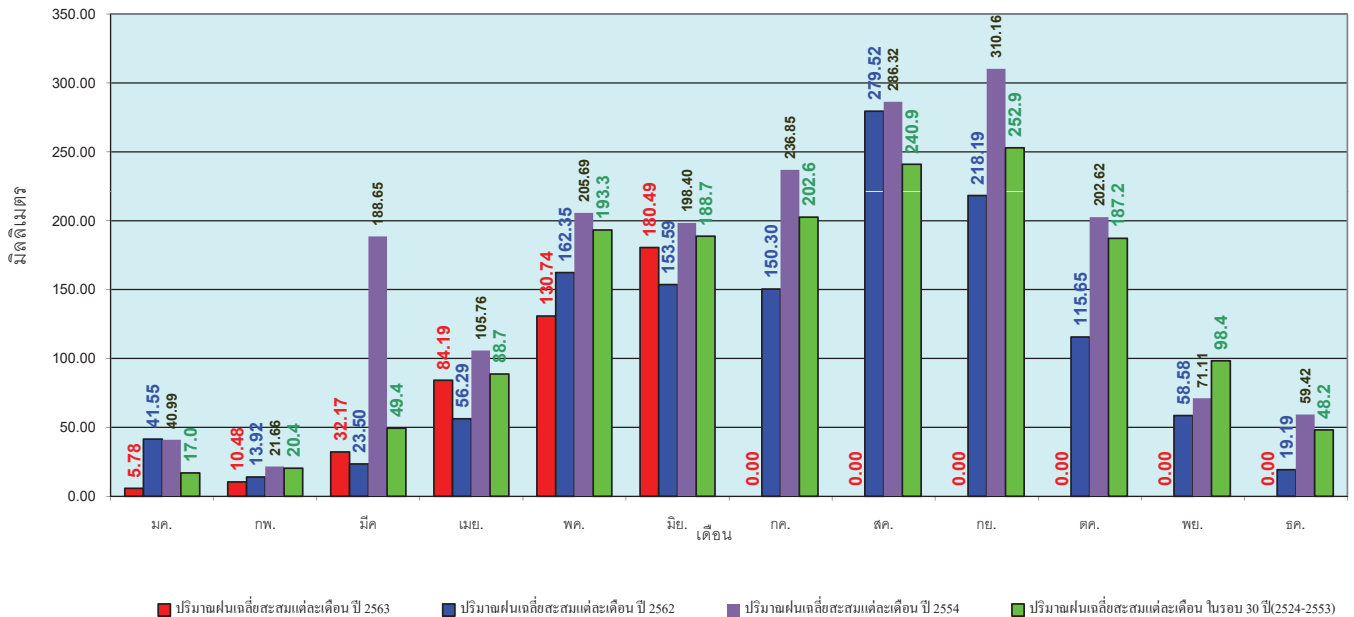
ข้อมูลจากกรมอุตุนิยมวิทยาจำนวน 127 สถานีข้อมูลปริมาณฝนสะสมถึง วันที่ 28 มิถุนายน 2563



ศูนย์เมขลา ศูนย์ป้องกันวิกฤตน้ำ กรมทรัพยากรน้ำ

วันที่ 28 มิถุนายน 2563
 ฝน30ปี = 544.73 มม. (สะสมทั้งปี = 1,587.50 มม.)
 ปี62 = 440.96 มม. (สะสมทั้งปี = 1,292.63 มม.)
 ปี63 = 443.85 มม.
 เปรียบเทียบกับ ปี 62 **มีค่ามากกว่า** 2.89 มม.
 เปรียบเทียบกับฝนเฉลี่ย 30 ปี **มีค่าน้อยกว่า** -100.88 มม.

ปริมาณฝนเฉลี่ยรายเดือนของประเทศ



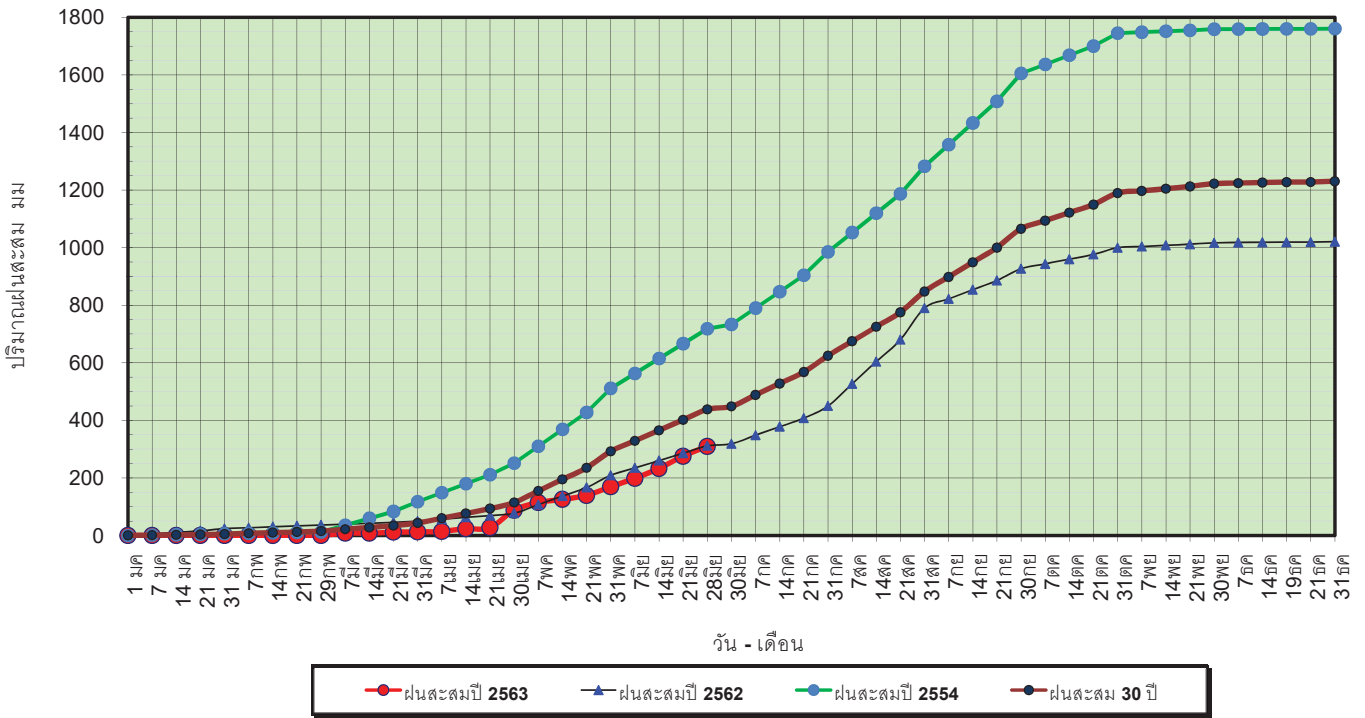
ข้อมูลจากกรมอุตุนิยมวิทยาจำนวน 128 สถานีข้อมูลปริมาณฝนสะสมถึง วันที่ 28 มิถุนายน 2563



ศูนย์เมขลา ศูนย์ป้องกันวิกฤตน้ำ กรมทรัพยากรน้ำ

วันที่ 28 มิถุนายน 2563
 ฝน30ปี = 437.99 มม. (สะสมทั้งปี = 1,230.90 มม.)
 ปี62 = 311.46 มม. (สะสมทั้งปี = 1,021.00 มม.)
 ปี63 = 309.45 มม.
 เปรียบเทียบกับ ปี 62 **มีค่าน้อยกว่า** -2.01 มม.
 เปรียบเทียบกับฝนเฉลี่ย 30 ปี **มีค่าน้อยกว่า** -128.53 มม.

ปริมาณฝนสะสมภาคเหนือ



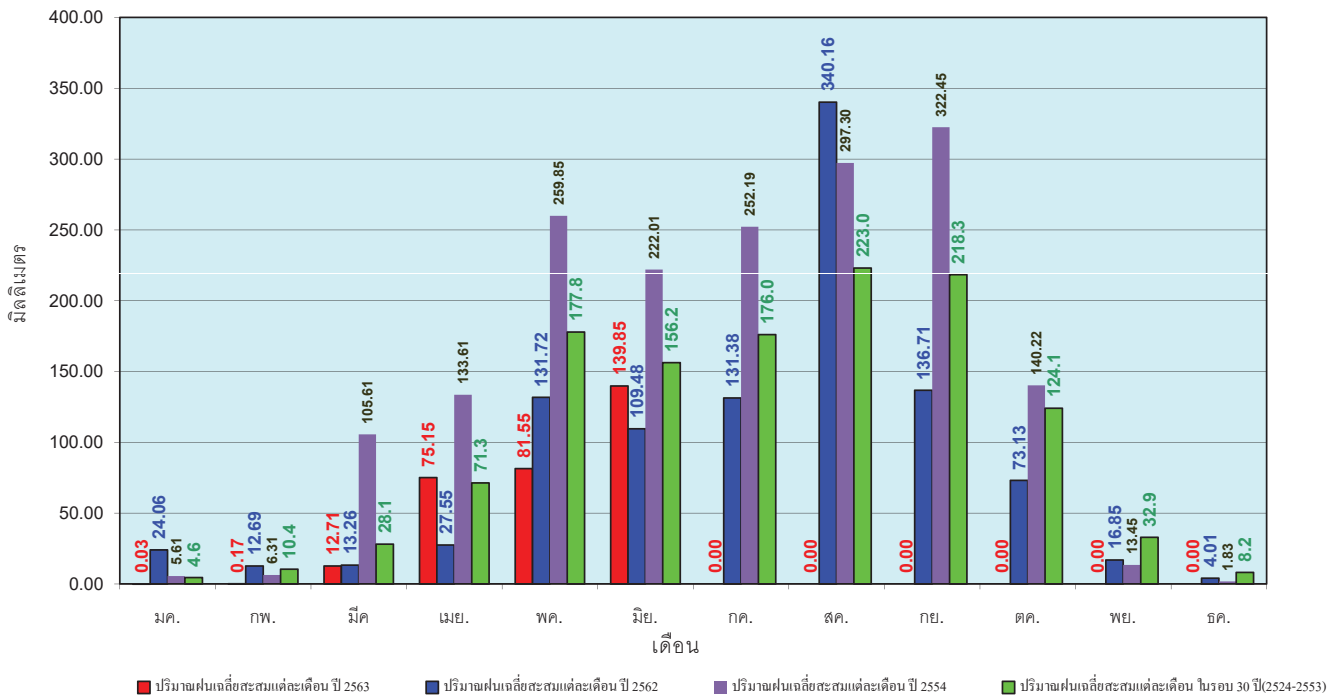
ข้อมูลจากกรมอุตุนิยมวิทยาจำนวน 33 สถานีข้อมูลปริมาณฝนสะสมถึง วันที่ 28 มิถุนายน 2563



ศูนย์เมฆชา ศูนย์ป้องกันวิกฤติน้ำ กรมทรัพยากรน้ำ

วันที่ 28 มิถุนายน 2563
 ฝน30ปี = 437.99 มม. (สะสมทั้งปี = 1,230.90 มม.)
 ปี62 = 311.46 มม. (สะสมทั้งปี = 1,021.00 มม.)
 ปี63 = 309.45 มม.
 เปรียบเทียบกับ ปี 62 **มีค่าน้อยกว่า** -2.01 มม.
 เปรียบเทียบกับฝนเฉลี่ย 30 ปี **มีค่าน้อยกว่า** -128.53 มม.

ปริมาณฝนเฉลี่ยสะสมรายเดือน ภาคเหนือ



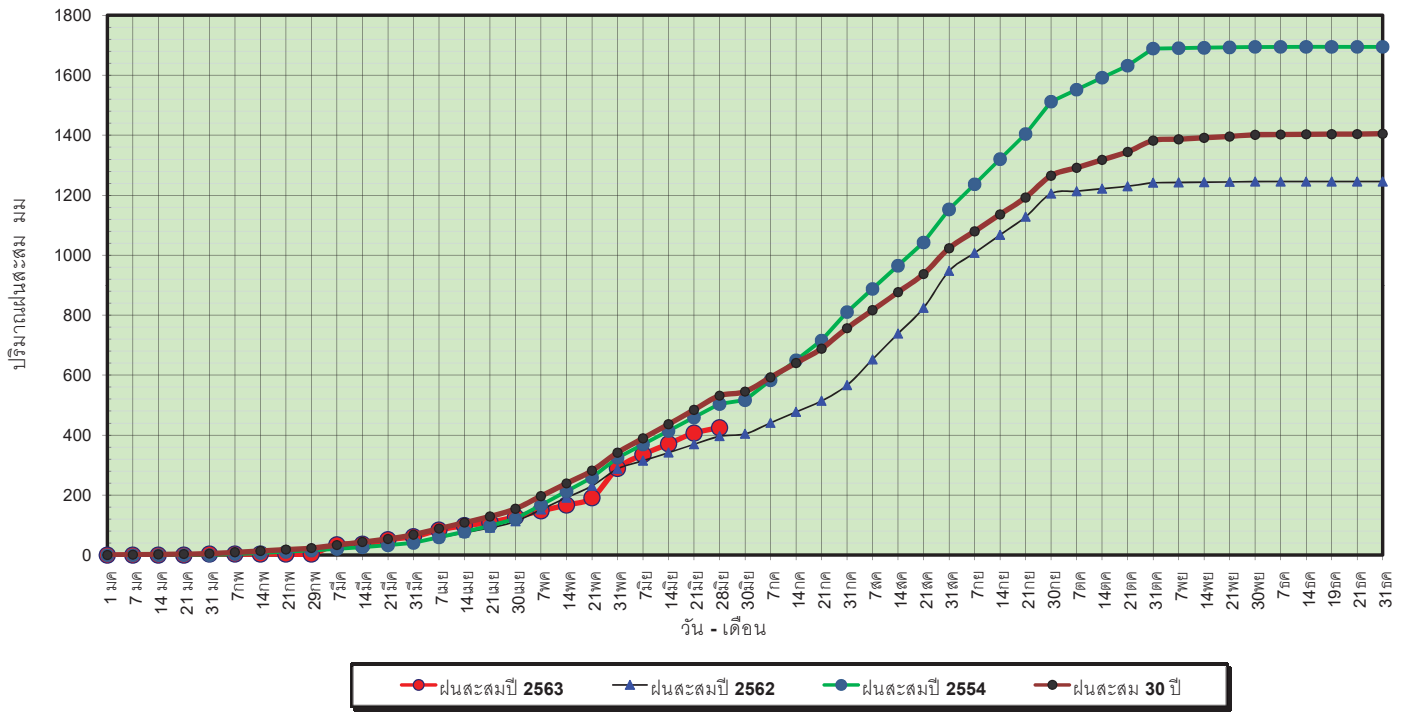
ข้อมูลจากกรมอุตุนิยมวิทยาจำนวน33 สถานีข้อมูลปริมาณฝนสะสมถึง วันที่ 28 มิถุนายน 2563



ศูนย์เมฆชา ศูนย์ป้องกันวิกฤติน้ำ กรมทรัพยากรน้ำ

วันที่ 28 มิถุนายน 2563
 ฝน30ปี = 531.24 มม. (สะสมทั้งปี = 1,404.50 มม.)
 ปี62 = 396.38 มม. (สะสมทั้งปี = 1,245.09 มม.)
 ปี63 = 424.40 มม.
 เปรียบเทียบกับ ปี 62 **มีค่ามากกว่า** 28.03 มม.
 เปรียบเทียบกับฝนเฉลี่ย 30 ปี **มีค่าน้อยกว่า** -106.84 มม.

ปริมาณฝนสะสมภาคตะวันออกเฉียงเหนือ

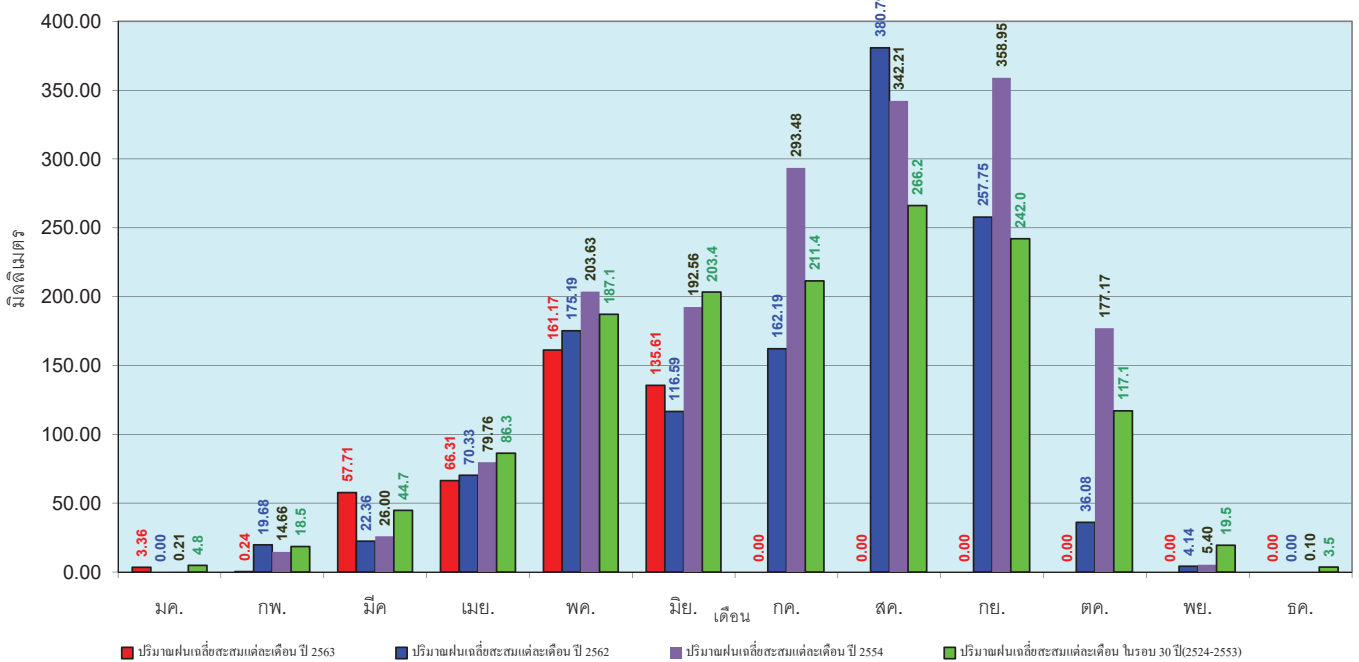


ข้อมูลจากกรมอุตุนิยมวิทยาจำนวน 30
 สถานีข้อมูลปริมาณฝนสะสมถึง วันที่
 28 มิถุนายน 2563



วันที่ 28 มิถุนายน 2563
 ฝน30ปี = 531.24 มม. (สะสมทั้งปี = 1,404.50 มม.)
 ปี62 = 396.38 มม. (สะสมทั้งปี = 1,245.09 มม.)
 ปี63 = 424.40 มม.
 เปรียบเทียบกับ ปี 62 **มีค่ามากกว่า** 28.03 มม.
 เปรียบเทียบกับฝนเฉลี่ย 30 ปี **มีค่าน้อยกว่า** -106.84 มม.

ปริมาณฝนเฉลี่ยสะสมรายเดือน ภาคตะวันออกเฉียงเหนือ

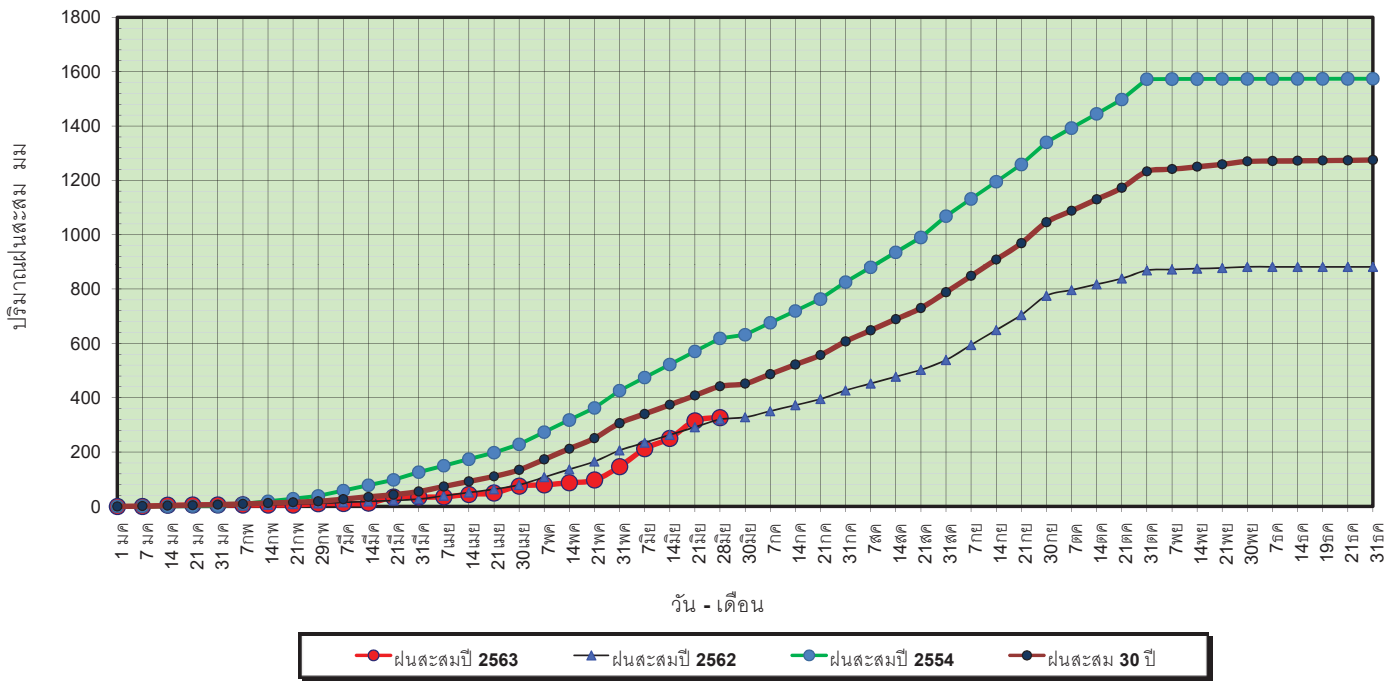


ข้อมูลจากกรมอุตุนิยมวิทยาจำนวน 31
 สถานีข้อมูลปริมาณฝนสะสมถึง วันที่
 28 มิถุนายน 2563



วันที่ 28 มิถุนายน 2563
 ฝน30ปี = 442.22 มม. (สะสมทั้งปี = 1,275.20 มม.)
 ปี62 = 320.01 มม. (สะสมทั้งปี = 881.56 มม.)
 ปี63 = 326.76 มม.
 เปรียบเทียบกับ ปี 62 **มีค่ามากกว่า** 6.75 มม.
 เปรียบเทียบกับฝนเฉลี่ย 30 ปี **มีค่าน้อยกว่า** -115.46 มม.

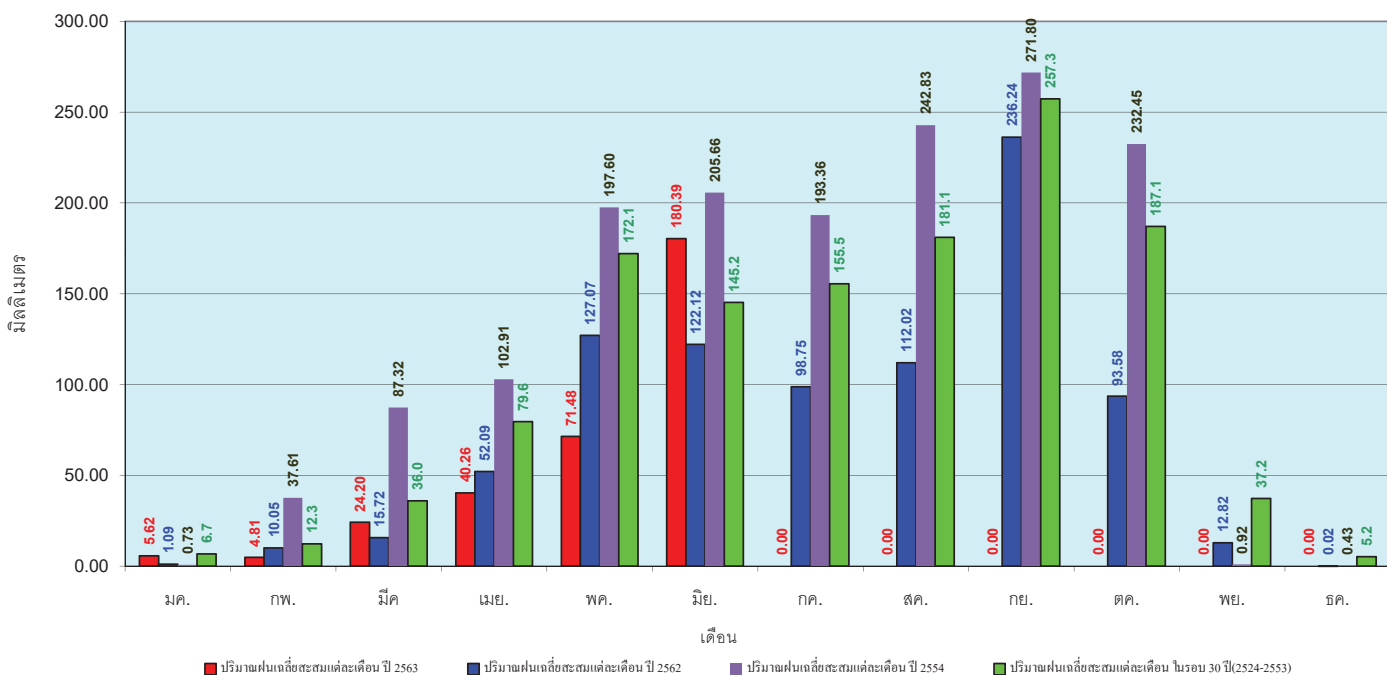
ปริมาณฝนสะสมภาคกลาง



ข้อมูลจากกรมอุตุนิยมวิทยาจำนวน 14 สถานีข้อมูลปริมาณฝนสะสมถึง วันที่ 28 มิถุนายน 2563

วันที่ 28 มิถุนายน 2563
 ฝน30ปี = 442.22 มม. (สะสมทั้งปี = 1,275.20 มม.)
 ปี62 = 320.01 มม. (สะสมทั้งปี = 881.56 มม.)
 ปี63 = 326.76 มม.
 เปรียบเทียบกับ ปี 62 **มีค่ามากกว่า** 6.75 มม.
 เปรียบเทียบกับฝนเฉลี่ย 30 ปี **มีค่าน้อยกว่า** -115.46 มม.

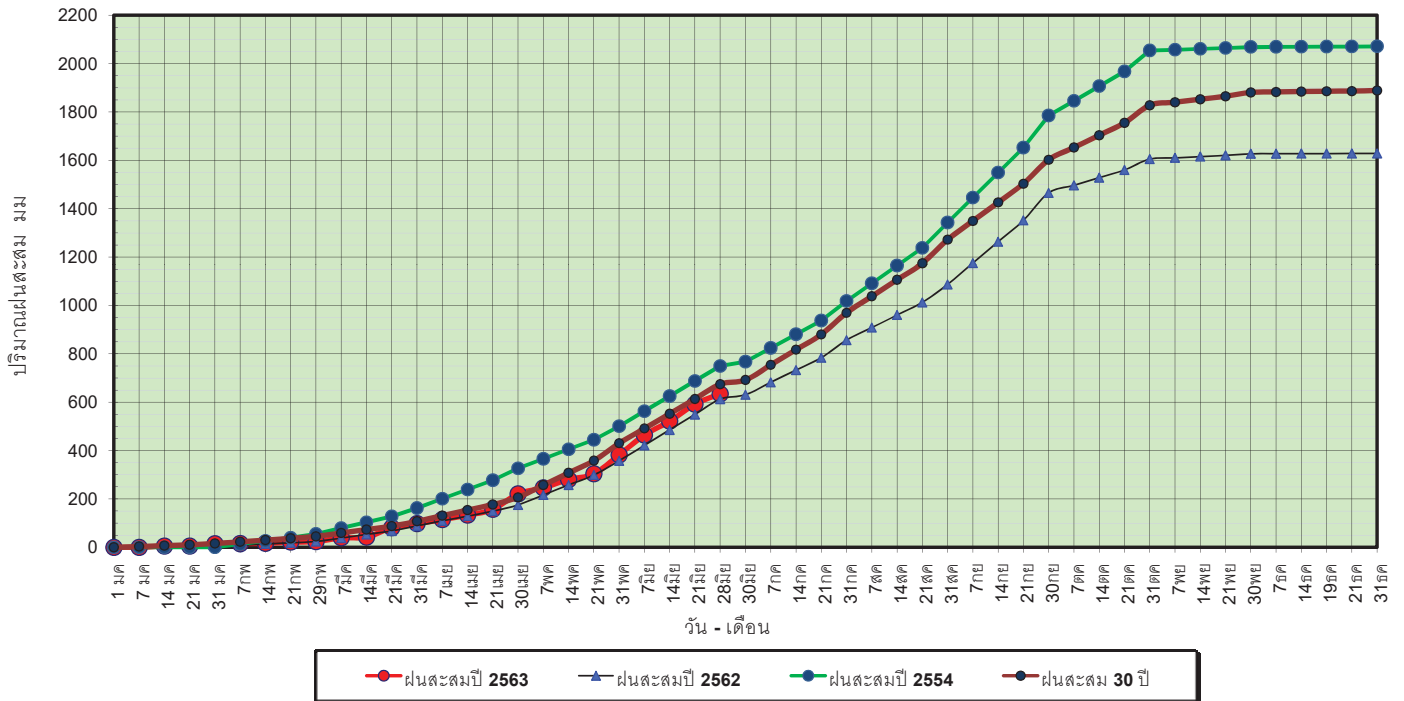
ปริมาณฝนเฉลี่ยสะสมรายเดือน ภาคกลาง



ข้อมูลจากกรมอุตุนิยมวิทยาจำนวน 14 สถานีข้อมูลปริมาณฝนสะสมถึง วันที่ 28 มิถุนายน 2563

วันที่ 28 มิถุนายน 2563
 ฝน30ปี = 674.58 มม. (สะสมทั้งปี = 1,888.80 มม.)
 ปี62 = 612.77 มม. (สะสมทั้งปี = 1,628.72 มม.)
 ปี63 = 634.32 มม.
 เปรียบเทียบกับ ปี 62 **มีค่ามากกว่า** 21.55 มม.
 เปรียบเทียบกับฝนเฉลี่ย 30 ปี **มีค่าน้อยกว่า** -40.26 มม.

ปริมาณฝนสะสมภาคตะวันออกเฉียงเหนือ



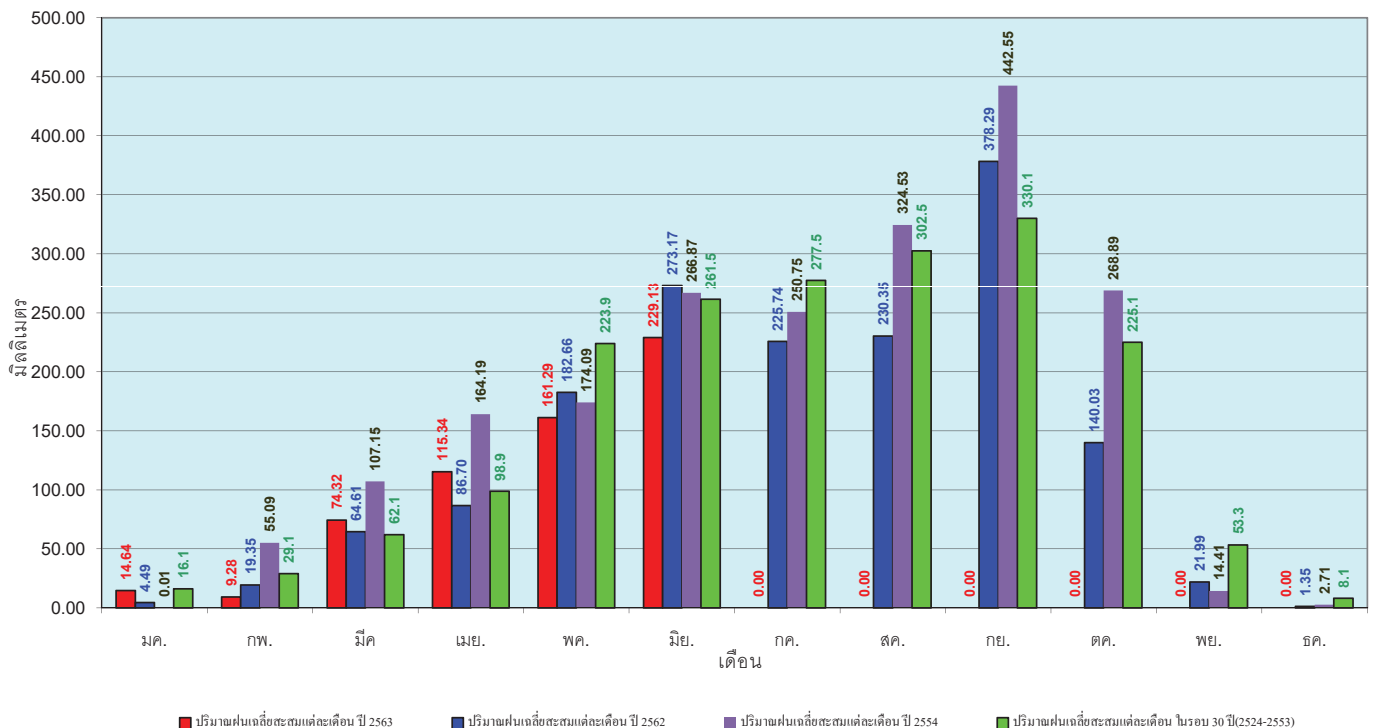
ข้อมูลจากกรมอุตุนิยมวิทยาจำนวน 16
 สถานีข้อมูลปริมาณฝนสะสมถึง วันที่
 28 มิถุนายน 2563



ศูนย์เมฆชา ศูนย์ป้องกันวิกฤตน้ำ กรมทรัพยากรน้ำ

วันที่ 28 มิถุนายน 2563
 ฝน30ปี = 674.58 มม. (สะสมทั้งปี = 1,888.80 มม.)
 ปี62 = 612.77 มม. (สะสมทั้งปี = 1,628.72 มม.)
 ปี63 = 634.32 มม.
 เปรียบเทียบกับ ปี 62 **มีค่ามากกว่า** 21.55 มม.
 เปรียบเทียบกับฝนเฉลี่ย 30 ปี **มีค่าน้อยกว่า** -40.26 มม.

ปริมาณฝนเฉลี่ยสะสมรายเดือน ภาคตะวันออกเฉียงเหนือ



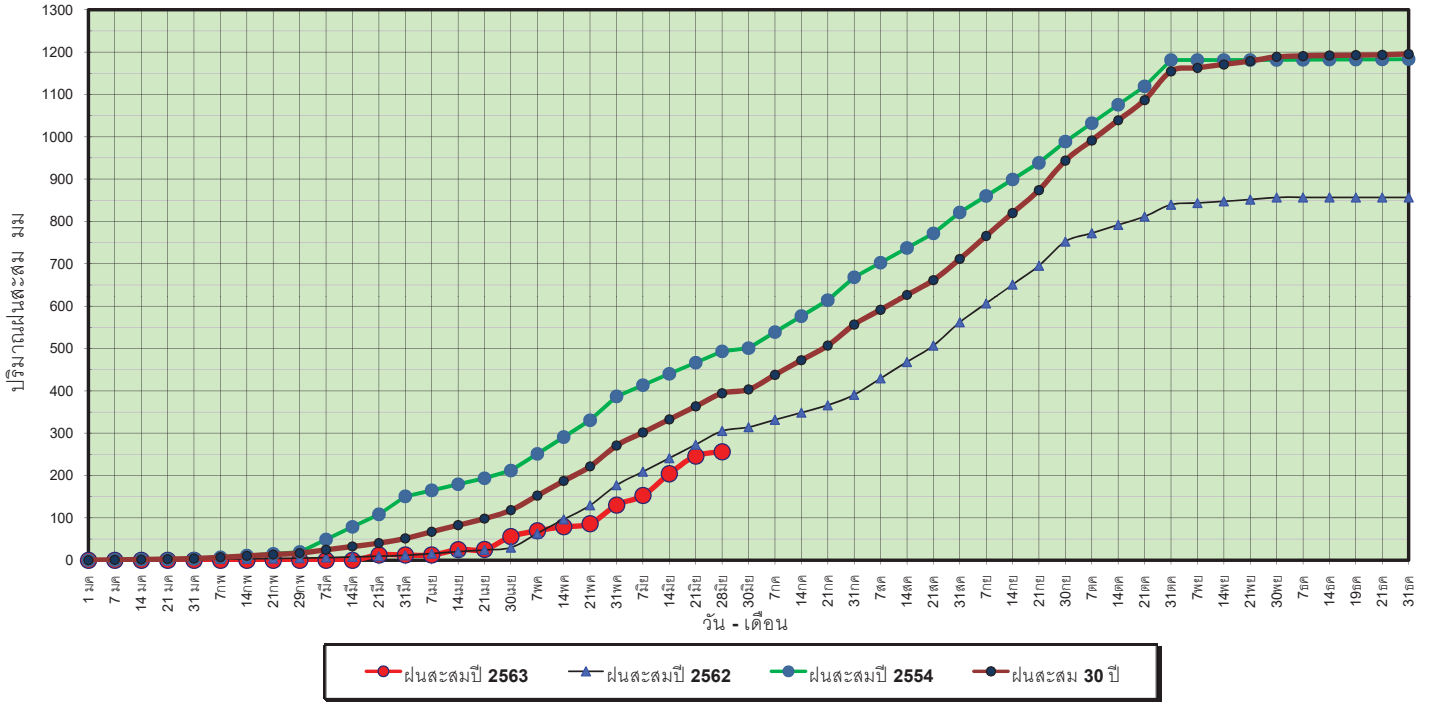
ข้อมูลจากกรมอุตุนิยมวิทยาจำนวน 16
 สถานีข้อมูลปริมาณฝนสะสมถึง วันที่
 28 มิถุนายน 2563



ศูนย์เมฆชา ศูนย์ป้องกันวิกฤตน้ำ กรมทรัพยากรน้ำ

วันที่ 28 มิถุนายน 2563
 ฝน30ปี = 394.56 มม. (สะสมทั้งปี = 1,195.72 มม.)
 ปี62 = 305.14 มม. (สะสมทั้งปี = 857.04 มม.)
 ปี63 = 255.84 มม.
 เปรียบเทียบกับ ปี 62 **มีค่าน้อยกว่า** -49.30 มม.
 เปรียบเทียบกับฝนเฉลี่ย 30 ปี **มีค่าน้อยกว่า** -138.72 มม.

ปริมาณฝนสะสมภาคตะวันตก



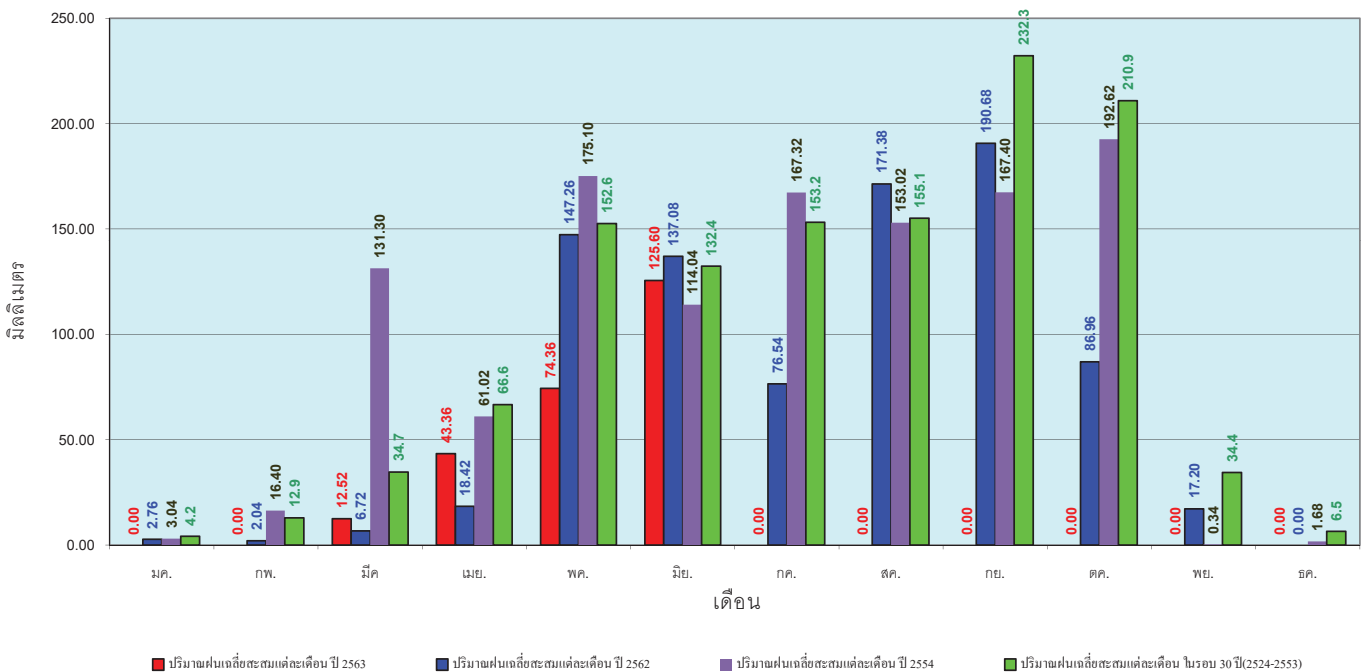
ข้อมูลจากกรมอุตุนิยมวิทยาจำนวน 5
 สถานีข้อมูลปริมาณฝนสะสมถึง วันที่
 28 มิถุนายน 2563



ศูนย์เมฆขลา ศูนย์ป้องกันวิกฤตน้ำ กรมทรัพยากรน้ำ

วันที่ 28 มิถุนายน 2563
 ฝน30ปี = 394.56 มม. (สะสมทั้งปี = 1,195.72 มม.)
 ปี62 = 305.14 มม. (สะสมทั้งปี = 857.04 มม.)
 ปี63 = 255.84 มม.
 เปรียบเทียบกับ ปี 62 **มีค่าน้อยกว่า** -49.30 มม.
 เปรียบเทียบกับฝนเฉลี่ย 30 ปี **มีค่าน้อยกว่า** -138.72 มม.

ปริมาณฝนเฉลี่ยสะสมรายเดือน ภาคตะวันตก



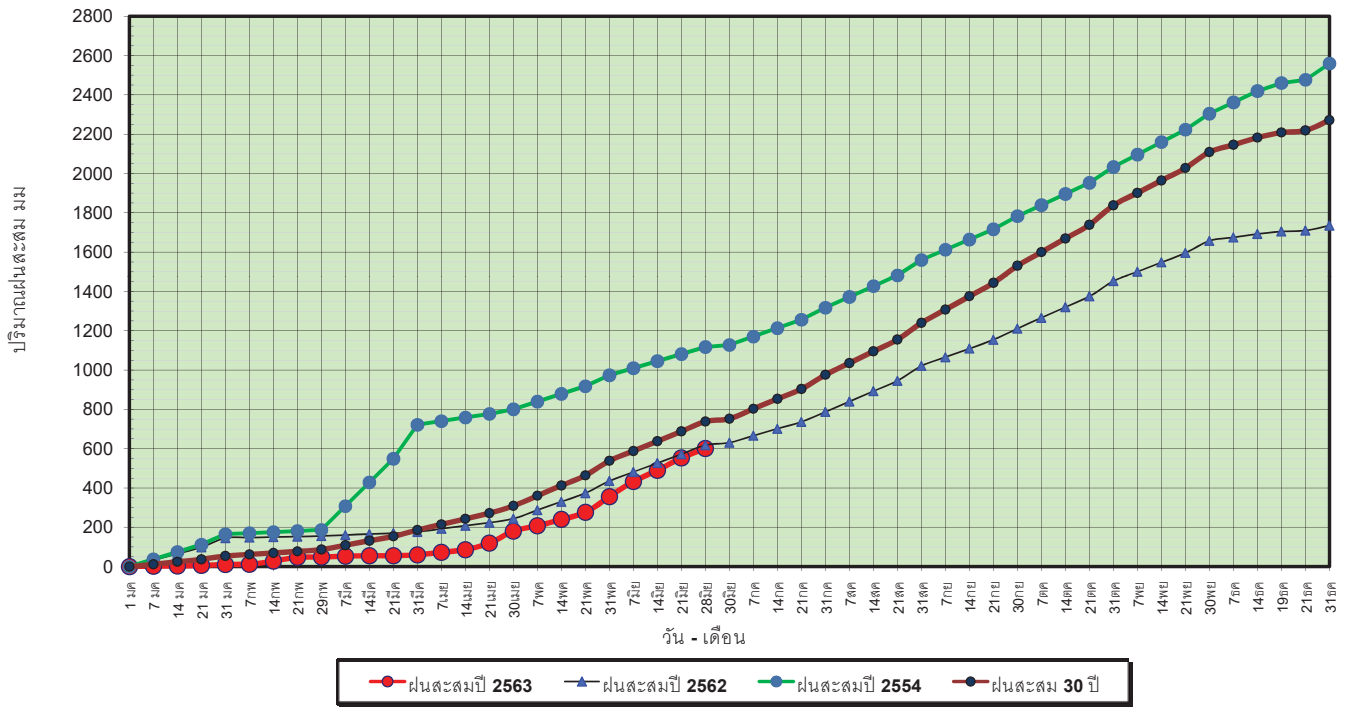
ข้อมูลจากกรมอุตุนิยมวิทยาจำนวน 5
 สถานีข้อมูลปริมาณฝนสะสมถึง วันที่
 28 มิถุนายน 2563



ศูนย์เมฆขลา ศูนย์ป้องกันวิกฤตน้ำ กรมทรัพยากรน้ำ

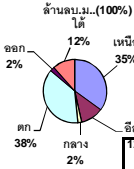
วันที่ 28 มิถุนายน 2563
 ฝน30ปี = 738.47 มม. (สะสมทั้งปี = 2,271.55 มม.)
 ปี62 = 617.55 มม. (สะสมทั้งปี = 1,733.06 มม.)
 ปี63 = 601.42 มม.
 เปรียบเทียบกับ ปี 62 **มีค่าน้อยกว่า** -16.14 มม.
 เปรียบเทียบกับฝนเฉลี่ย 30 ปี **มีค่าน้อยกว่า** -137.06 มม.

ปริมาณฝนสะสมภาคใต้



สถานการณ์น้ำในอ่างเก็บน้ำ
ขนาดใหญ่ และขนาดกลาง





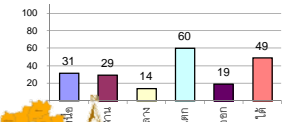
รายงานสรุปสภาพน้ำในอ่างเก็บน้ำขนาดใหญ่และขนาดกลาง

รายงานสถานการณ์ ณ วันที่ 29 มิถุนายน 2563

% ปริมาณน้ำรวมแต่ละภาคปัจจุบัน

ปริมาณน้ำในอ่างที่ใช้การได้ในสัปดาห์นี้ + มากกว่า / - น้อยกว่า สัปดาห์ก่อน **118.31** ล้าน ลบ.ม.

สรุปสถานการณ์ปริมาณน้ำในอ่างเก็บน้ำที่ใช้ในกิจกรรมห่มประเทศ มากกว่าปริมาณน้ำที่เหลือเข้าอ่าง เมื่อเทียบกับสัปดาห์ที่ผ่านมา ควรใช้น้ำอย่างระมัดระวัง



เปรียบเทียบปริมาณน้ำรวม
ของประเทศไทย
ในปี 63 และ ปี 62

วันที่ 29 มิถุนายน 2563 เท่ากับ

30,635 ล้าน ลบ.ม. หรือ เท่ากับ

43%

วันที่ 29 มิถุนายน 2562 เท่ากับ

35,758 ล้าน ลบ.ม. หรือ เท่ากับ

50%

ภาค	สถานการณ์ปริมาณน้ำในอ่าง				ปริมาณน้ำเปลี่ยนแปลง (ล้าน ม.³)	สถานะ
	ล้น (แห่ง)	คงที่ (แห่ง)	เพิ่มขึ้น (แห่ง)	รวม (แห่ง)		
ภาคเหนือ	3	-	4	7	-16.00	ปริมาณน้ำในอ่างเก็บน้ำลดลง
ภาคตะวันออกเฉียงเหนือ	4	5	3	12	-19.00	ปริมาณน้ำในอ่างเก็บน้ำลดลง
ภาคกลาง	1	2	-	3	-2.00	ปริมาณน้ำในอ่างเก็บน้ำลดลง
ภาคตะวันตก	2	-	-	2	-98.00	ปริมาณน้ำในอ่างเก็บน้ำลดลง
ภาคตะวันออก	2	1	7	10	24.69	ปริมาณน้ำในอ่างเก็บน้ำเพิ่มขึ้น
ภาคใต้	1	1	2	4	-8.00	ปริมาณน้ำในอ่างเก็บน้ำลดลง
รวมทั้งประเทศ	13	9	16	38	-118.31	ปริมาณน้ำในอ่างเก็บน้ำลดลง

สรุปสถานการณ์ปริมาณน้ำในอ่าง

คงที่	9	อ่าง
ลดลง	13	อ่าง
เพิ่มขึ้น	16	อ่าง

ภาค	อ่างเก็บน้ำ	ความจุที่ (ล้าน ม.³)	ปริมาณน้ำที่ใช้งานได้ (ล้าน ม.³)	ใช้การได้จริง (ล้าน ม.³)	ปริมาณน้ำรวม วันที่ 29 มิถุนายน 2562		ปัจจุบัน วันที่ 29 มิถุนายน 2563		สัปดาห์ก่อน วันที่ 23 มิถุนายน 2563		ปริมาณน้ำ + เพิ่มขึ้น (ล้าน ม.³)	สถานการณ์ในอ่าง				
					ปริมาณน้ำรวม (ล้าน ม.³)	%	ปริมาณน้ำรวม (ล้าน ม.³)	%	ปริมาณน้ำรวม (ล้าน ม.³)	%						
ภาคเหนือ (7)																
1	ภูมิพล (2)	13,462	3,800	9,662	5,195	39%	4,002	30%	202	2%	4,022	30%	222	2%	-20.00	ลดลง
2	สิริกิติ์ (2)	9,510	2,850	6,660	3,695	39%	3,356	35%	506	8%	3,358	35%	508	8%	-2.00	ลดลง
3	แม่งัด เข้มงใหม่	265	12	253	88	33%	51	19%	39	15%	48	18%	36	14%	3.00	เพิ่มขึ้น
4	แมกวง เข้มงใหม่	263	14	249	60	23%	68	26%	54	22%	64	24%	50	20%	4.00	เพิ่มขึ้น
5	กัวลม ลำปาง	106	3	103	53	50%	53	50%	50	49%	50	47%	47	46%	3.00	เพิ่มขึ้น
6	กัวลนา ลำปาง	170	6	164	68	40%	45	26%	39	24%	44	26%	38	23%	1.00	เพิ่มขึ้น
7	แควน้อย พิชญโลก	939	43	896	162	17%	180	19%	137	15%	193	21%	150	17%	-13.00	ลดลง
	แมมอก	110	16	94	38	35%	24	22%	8	9%	24	22%	8	9%	-	คงที่
รวมภาคเหนือ 34.85%		24,825	6,744	18,081	9,359	38%	7,779	31%	1,035	6%	7,803	31%	1,051	6%	-16.00	ลดลง
ภาคตะวันออกเฉียงเหนือ (12)																
8	ห้วยหลวง อุดรธานี	136	7	129	33	24%	25	18%	18	14%	26	19%	19	15%	-1.00	ลดลง
9	น้ำจืด สกลนคร	520	45	475	253	49%	192	37%	147	31%	192	37%	147	31%	-	คงที่
10	น้ำพอง (2) สกลนคร	165	8	157	45	27%	36	22%	28	18%	35	21%	27	17%	1.00	เพิ่มขึ้น
11	จุฬารัตน์ (2) ชัยภูมิ	164	37	127	66	40%	46	28%	9	7%	44	27%	7	6%	2.00	เพิ่มขึ้น
12	ลุมพินี (2) ขอนแก่น	2,431	581	1,850	594	24%	317	13%	-	0%	318	13%	-	0%	-	คงที่
13	ลำปาว กาฬสินธุ์	1,980	100	1,880	591	30%	624	32%	524	28%	641	32%	541	29%	-17.00	ลดลง
14	ลำตะคอง นครราชสีมา	314	22	292	165	53%	89	28%	67	23%	89	28%	67	23%	-	คงที่
15	ลำพระเพลิง นครราชสีมา	155	1	154	22	14%	21	14%	20	13%	16	10%	15	10%	5.00	เพิ่มขึ้น
16	มูลนง นครราชสีมา	141	7	134	42	30%	23	16%	16	12%	24	17%	17	13%	-1.00	ลดลง
17	ลำพระนครราชสีมา	275	7	268	93	34%	37	13%	30	11%	37	13%	30	11%	-	คงที่
18	ลำบางรอง บุรีรัมย์	121	3	118	32	26%	18	15%	15	13%	18	15%	15	13%	-	คงที่
19	สิรินธร (2) อุบลราชธานี	1,966	831	1,135	858	44%	991	50%	160	14%	999	51%	168	15%	-8.00	ลดลง
รวมภาคตะวันออกเฉียงเหนือ 11.80%		8,369	1,649	6,720	2,793	33%	2,419	29%	1,034	15%	2,439	29%	1,053	16%	-19.00	ลดลง
ภาคกลาง (3)																
20	ป่าสักชลสิทธิ์ ลพบุรี	960	3	957	72	8%	107	11%	104	11%	109	11%	106	11%	-2.00	ลดลง
21	ห้วยเสลา อุทัยธานี	160	17	143	39	24%	32	20%	15	10%	32	20%	15	10%	-	คงที่
22	กระเสียว สุพรรณบุรี	240	40	200	70	29%	52	22%	12	6%	52	22%	12	6%	-	คงที่
รวมภาคกลาง 1.92%		1,360	60	1,300	180	13%	191	14%	131	10%	193	14%	133	10%	-2.00	ลดลง
ภาคตะวันตก (2)																
23	ศรีนครินทร์ (2) กาญจนบุรี	17,745	10,265	7,480	13,617	77%	12,074	68%	1,809	24%	12,120	68%	1,855	25%	-46.00	ลดลง
24	วชิราลงกรณ (2) กาญจนบุรี	8,860	3,012	5,848	4,339	49%	3,842	43%	830	14%	3,894	44%	882	15%	-52.00	ลดลง
รวมภาคตะวันตก 37.51%		26,605	13,277	13,328	17,956	67%	15,916	60%	2,639	20%	16,014	60%	2,737	21%	-98.00	ลดลง
ภาคตะวันออก (6+4)																
25	ขุนด่าน นครนายก	224	5.00	219	26	12%	35	16%	30	14%	33	15%	28	13%	2.00	เพิ่มขึ้น
26	คลองสีปัด ฉะเชิงเทรา	420	30.00	390	56	13%	44	10%	14	4%	45	11%	15	4%	-1.00	ลดลง
27	บางพระ (3) ชลบุรี	117	12.00	105	42	36%	16	14%	4	4%	18	15%	6	6%	-2.00	ลดลง
28	หนองปลาไหล (3) ระยอง	164	13.75	150	92	56%	64	39%	50	34%	54	33%	40	27%	10.00	เพิ่มขึ้น
29	ประแสร์ (3) ระยอง	295	20.00	275	121	41%	35	12%	15	5%	28	9%	8	3%	7.00	เพิ่มขึ้น
30	มาบประชัน (3) ระยอง	17	0.72	16	9	57%	0.4	2%	-	0%	0.3	2%	-	0%	-	คงที่
31	หนองค้อ (3) ระยอง	21	1.00	20	6	27%	8	40%	7	37%	7	34%	6.34	31%	1.14	เพิ่มขึ้น
32	ดงกรวย (3) ระยอง	79	3.00	76	30	38%	23	29%	20	26%	21	26%	17.53	23%	2.16	เพิ่มขึ้น
33	คลองใหญ่ (3) ระยอง	45	3.00	42	31	68%	19	41%	16	37%	14	32%	11.42	27%	4.38	เพิ่มขึ้น
34	นฤมิตรนครินทร์ ปราจีนบุรี	295	19.00	276	59	20%	72	24%	53	19%	71	24%	52.00	19%	1.00	เพิ่มขึ้น
รวมภาคตะวันออก 2.37%		1,678	107	1,570	472	28%	316	19%	209	13%	292	17%	185	12%	24.69	เพิ่มขึ้น
ภาคใต้ (4)																
35	แก่งกระจาน เพชรบุรี	710	65	645	292	41%	199	28%	134	21%	197	28%	132	20%	2.00	เพิ่มขึ้น
36	ปราจีนบุรี ประจวบคีรีขันธ์	391	18	373	172	44%	103	26%	85	23%	103	26%	85	23%	-	คงที่
37	รัชชประภา (2) สุราษฎร์ธานี	5,639	1,352	4,287	3,602	64%	2,743	49%	1,391	32%	2,759	49%	1,407	33%	-16.00	ลดลง
38	บางยาง (2) ยะลา	1,454	276	1,178	932	64%	968	67%	692	59%	962	66%	686	58%	6.00	เพิ่มขึ้น
รวมภาคใต้ 11.55%		8,194	1,711	6,483	4,998	61%	4,013	49%	2,302	36%	4,021	49%	2,310	36%	-8.00	ลดลง
รวมทั้งประเทศ 100%(38)		71,031	23,548	47,482	35,758	50%	30,635	43%	7,350	15%	30,762	43%	7,469	16%	-118.31	ลดลง

ที่มาข้อมูล : ตารางสรุปสภาพน้ำในอ่างเก็บน้ำขนาดใหญ่ทั่วประเทศ และตารางสรุปสภาพน้ำในอ่างเก็บน้ำภาคตะวันออก กรมชลประทาน

หมายเหตุ :

- อ่างเก็บน้ำขนาดใหญ่ หมายถึง อ่างเก็บน้ำที่มีความจุตั้งแต่ 100 ล้าน ลบ.ม. ขึ้นไป
- เป็นอ่างเก็บน้ำอยู่ในความรับผิดชอบของการไฟฟ้าฝ่ายผลิตแห่งประเทศไทย(10) นอกนั้นอยู่ในความรับผิดชอบของกรมชลประทาน (28)
- เป็นอ่างเก็บน้ำขนาดกลางที่มีความสำคัญต่อการอุตสาหกรรมและการประปา ของลุ่มน้ำชายฝั่งทะเลตะวันออก
- ที่มา : กรมชลประทาน และการไฟฟ้าฝ่ายผลิตแห่งประเทศไทย
- จังหวัดที่มีอ่างเก็บน้ำขนาดใหญ่มีจำนวน 26 จังหวัด ไม่มี 50 จังหวัด

รศ. หมายถึง ระดับเก็บกักของอ่าง



ศูนย์เขล



ศูนย์ป้องกันกักตุนน้ำ กรมทรัพยากรน้ำ

ลำดับของเขื่อนตามความจุ

- ศรีนครินทร์ 2.ภูมิพล 3.สิริกิติ์ 4.วชิราลงกรณ 5.รัชชประภา
- 6.ลุมพินี 7.สิรินธร 8.บางยาง 9.ลำปาว 10.ป่าสัก

ลำดับของเขื่อนตามปริมาณน้ำใช้การได้

- ภูมิพล 2.ศรีนครินทร์ 3.สิริกิติ์ 4.วชิราลงกรณ 5.รัชชประภา
- 6.ลำปาว 7.ลุมพินี 8.บางยาง 9.สิรินธร 10.ป่าสัก

รายงานสถานการณ์น้ำ
รายลุ่มน้ำ



รายงานสถานการณ์น้ำลุ่มน้ำยมและน่าน วันที่ 29 มิถุนายน 2563

1) สภาพภูมิอากาศ

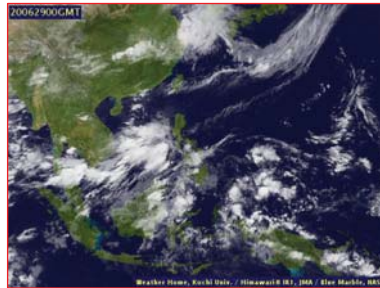
ลักษณะอากาศทั่วไป (ที่มา: กรมอุตุนิยมวิทยา)

พยากรณ์อากาศ 24 ชั่วโมงข้างหน้า มรสุมตะวันตกเฉียงใต้พัดปกคลุมทะเลอันดามันและประเทศไทย ประกอบกับมีหย่อมความกดอากาศต่ำปกคลุมประเทศเวียดนามตอนบน ทำให้ประเทศไทยยังคงมีฝนตกหนักบางแห่ง ขอให้ประชาชนบริเวณประเทศไทยระมัดระวังอันตรายจากฝนที่ตกหนักในระยะนี้ไว้ด้วย

เมฆมาก กับมีฝนฟ้าคะนอง ร้อยละ 60 ของพื้นที่ และมีฝนตกหนักบางแห่ง บริเวณจังหวัดตาก กำแพงเพชร สุโขทัย พิษณุโลก พิจิตร และเพชรบูรณ์ อุณหภูมิต่ำสุด 23-27 องศาเซลเซียส อุณหภูมิสูงสุด 33-37 องศาเซลเซียส ลมตะวันตกเฉียงใต้ ความเร็ว 10-20 กม./ชม. **ผลคาดการณ์ปริมาณน้ำฝนล่วงหน้า 1-7 วัน** วันที่ 29 มิ.ย. 63 มีฝนฟ้าคะนองร้อยละ 30-40 ของพื้นที่ กับมีฝนตกหนักบางแห่ง ลมตะวันตกเฉียงใต้ ความเร็ว 10-20 กม./ชม. ส่วนในช่วงวันที่ 30 มิ.ย. - 4 ก.ค. 63 มีฝนฟ้าคะนองร้อยละ 40-60 ของพื้นที่ กับมีฝนตกหนักบางแห่ง ลมตะวันตกเฉียงใต้ ความเร็ว 10-30 กม./ชม. อุณหภูมิต่ำสุด 24-27 องศาเซลเซียส อุณหภูมิสูงสุด 34-37 องศาเซลเซียส



แผนที่อากาศ วันที่ 29 มิ.ย. 2563 เวลา 07.00 น.



ภาพถ่ายจากดาวเทียม วันที่ 29 มิ.ย. 2563

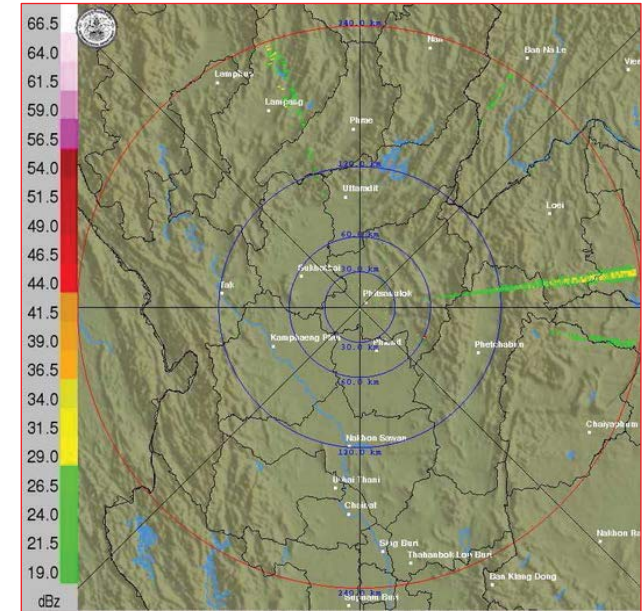
2) สถานการณ์ฝน

จากข้อมูลสถานการณ์ฝนในพื้นที่ลุ่มน้ำยมและน่านของวันที่ 29 มิถุนายน 2563 จากกรมทรัพยากรน้ำ กรมอุตุนิยมวิทยา กรมชลประทาน และสถาบันสารสนเทศทรัพยากรน้ำ (องค์การมหาชน) พบว่า มีปริมาณฝนตกในพื้นที่ลุ่มน้ำยมและน่าน บริเวณจังหวัดน่าน พิษณุโลก มีปริมาณฝน 2.0 - 3.5 มม.

ข้อมูลสถานการณ์ฝนในพื้นที่ลุ่มน้ำยมและน่าน ณ วันที่ 29 มิถุนายน 2563 เวลา 07.00 น.

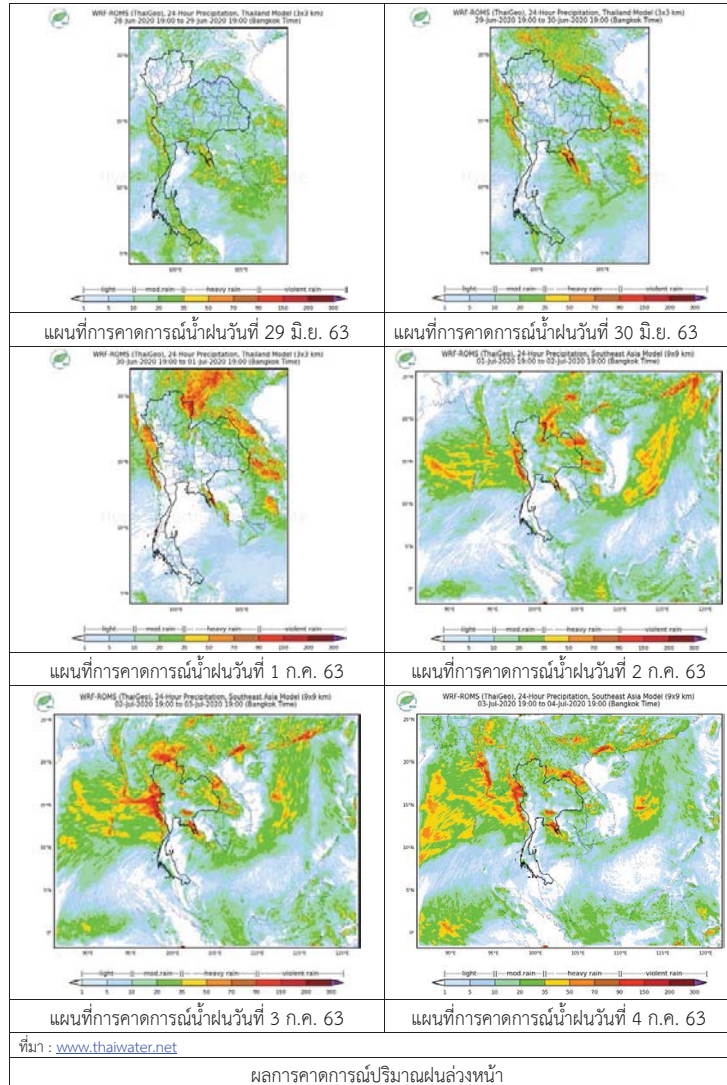
ลำดับ	สถานี	29 มิ.ย. 2563
1	อุทยานแห่งชาตินันทบุรี จ.น่าน	3.5
2	อ.ชาติตระการ จ.พิษณุโลก	3.5

หมายเหตุ “ฝน” คือ ฝนวัดปริมาณไม่ได้ (ต่ำกว่า 0.1 มิลลิเมตร)



ภาพเรดาร์ตรวจอากาศ “พิษณุโลก” ณ วันที่ 29 มิถุนายน 2563 (ที่มา : กรมอุตุนิยมวิทยา)

สถานการณ์น้ำฝน



3) ข้อมูลปริมาณน้ำในลำน้ำ

ปัจจุบันสถานการณ์น้ำในลุ่มน้ำยมอยู่ในภาวะเฝ้าระวังน้ำแล้ง ระดับน้ำในลำน้ำส่วนใหญ่มีแนวโน้มทรงตัว และสถานการณ์น้ำในลำน้ำน่านอยู่ในภาวะเฝ้าระวังน้ำแล้ง ระดับน้ำในลำน้ำส่วนใหญ่มีแนวโน้มทรงตัว สถานการณ์น้ำท่า (25 – 29 มิ.ย. 2563 ที่มา: กรมชลประทาน)

สถานี	แม่น้ำ	อำเภอ	จังหวัด	ระดับตลิ่ง	พายุสเปติ	ศุกร์	เสาร์	อาทิตย์	จันทร์
				ปริมาณน้ำ (ลบ.ม./วิ.)	25 มิ.ย.	26 มิ.ย.	27 มิ.ย.	28 มิ.ย.	29 มิ.ย.
Y.14A	ยม	ศรีสัชชนาลัย	สุโขทัย	12.00	1.48	1.49	1.50	1.44	1.39
				2,319	2.02	2.18	2.36	1.49	1.02
Y.16	ยม	บางระกำ	พิษณุโลก	7.00	-1.08	-1.08	-1.08	-1.08	-1.08
				207.0	***	***	***	***	***
Y.5	ยม	โพทะเล	พิจิตร	8.25	-1.00	-1.00	-1.00	-1.00	-1.00
				652	***	***	***	***	***
N.60	น่าน	ตรอน	อุตรดิตถ์	9.70	0.59	0.55	0.60	0.62	0.67
				2,055	81.32	76.45	82.59	85.18	92.01
N.27A	น่าน	พรหมพิราม	พิษณุโลก	9.17	0.85	0.32	0.10	0.89	0.74
				476	71.86	49.70	***	73.88	66.60
N.7A	น่าน	บางมูลนาก	พิจิตร	10.78	1.24	1.35	1.09	0.94	1.38
				1,152	95.33	100.90	88.18	81.53	102.50

*** ยังไม่ได้รับรายงาน



สถานีสะพานพระแม่ย่า อ.เมือง จ.สุโขทัย (ลุ่มน้ำยม)



สถานีสะพานสุพรรณภักดียา อ.เมือง จ.พิษณุโลก (ลุ่มน้ำน่าน)

ปริมาณน้ำในลำน้ำในพื้นที่ลุ่มน้ำยมและน่าน

4) สรุป

- สถานการณ์น้ำในลุ่มน้ำยมอยู่ในภาวะเฝ้าระวังน้ำแล้ง ระดับน้ำในลำน้ำส่วนใหญ่มีแนวโน้มทรงตัว
- สถานการณ์น้ำในลุ่มน้ำน่านอยู่ในภาวะเฝ้าระวังน้ำแล้ง ระดับน้ำในลำน้ำส่วนใหญ่มีแนวโน้มทรงตัว

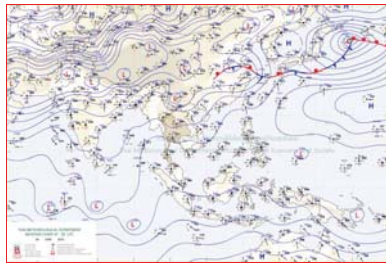
รายงานสถานการณ์น้ำลุ่มน้ำเจ้าพระยา วันที่ 29 มิถุนายน 2563

1) สภาพภูมิอากาศ

ลักษณะอากาศทั่วไป (ที่มา: กรมอุตุนิยมวิทยา)

พยากรณ์อากาศ 24 ชั่วโมงข้างหน้า มรสุมตะวันตกเฉียงใต้พัดปกคลุมทะเลอันดามันและประเทศไทย ประกอบกับมีหย่อมความกดอากาศต่ำปกคลุมประเทศเวียดนามตอนบน ทำให้ประเทศไทยยังคงมีฝนตกหนักบางแห่ง ขอให้ประชาชนบริเวณประเทศไทยระมัดระวังอันตรายจากฝนที่ตกหนักในระยะนี้ไว้ด้วย

สภาพอากาศภาคกลาง เมฆเป็นส่วนมาก กับมีฝนฟ้าคะนอง ร้อยละ 40 ของพื้นที่ และมีฝนตกหนักบางแห่งบริเวณจังหวัดนครสวรรค์ อุทัยธานี ชัยนาท ลพบุรี สระบุรี กาญจนบุรี และราชบุรี อุณหภูมิสูงสุด 25-26 องศาเซลเซียส อุณหภูมิต่ำสุด 35-37 องศาเซลเซียส ลมตะวันตกเฉียงใต้ ความเร็ว 10-20 กม./ชม.



แผนที่อากาศ วันที่ 29 มิ.ย. 2563 เวลา 01.00 น.

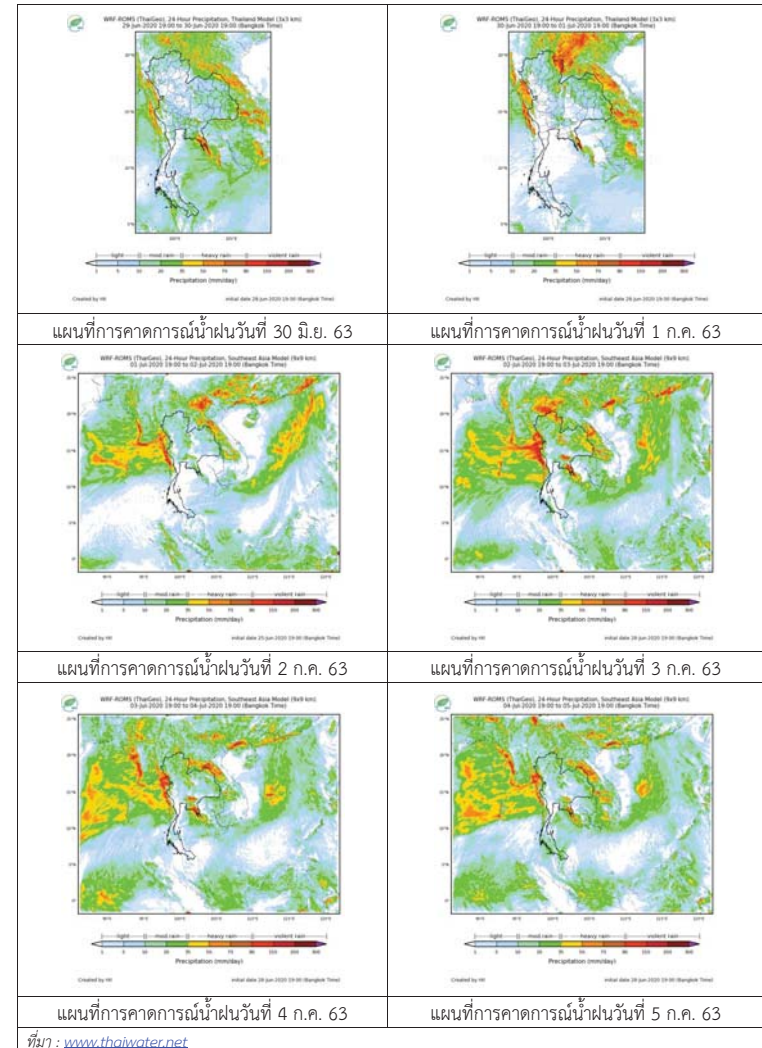


ภาพถ่ายจากดาวเทียม วันที่ 29 มิ.ย. 2563

2) สถานการณ์ฝน

จากข้อมูลสถานการณ์น้ำฝนในพื้นที่ลุ่มน้ำเจ้าพระยา (ภาคกลาง) ของวันที่ 29 มิถุนายน 2563 จากกรมทรัพยากรน้ำ กรมอุตุนิยมวิทยา กรมชลประทาน และสถาบันสารสนเทศทรัพยากรน้ำและการเกษตร (องค์การมหาชน) พบว่าไม่มีฝนตกในพื้นที่ลุ่มน้ำทุกสถานี อนึ่ง ยกเว้นสถานี ปทุมธานี สกข. สนามบินสุวรรณภูมิ กรุงเทพฯ บางนา สกข. กรุงเทพฯ ท่าเรือคลองเตย กรุงเทพมหานคร และสนามบินดอนเมือง โดยมีปริมาณฝน 0.2-33.0 มม. สำหรับสมุทรปราการ สกข. พบฝนเล็กน้อย

สถานการณ์น้ำฝน (แผนภาพคาดการณ์ฝนล่วงหน้าความละเอียดสูง WRF-ROMS Model)



3) ข้อมูลปริมาณน้ำในลำน้ำ

สถานการณ์น้ำท่า (27 มิ.ย. – 29 มิ.ย. 2563 ที่มา: กรมชลประทาน)

สถานี	แม่น้ำ	อำเภอ	จังหวัด	ระดับตลิ่ง	เสาร์	อาทิตย์	จันทร์	แนวโน้ม (เพิ่ม/ ลด)
				ปริมาณน้ำ (ลบ.ม./วิ.)	27 มิ.ย.	28 มิ.ย.	29 มิ.ย.	
C.2	เจ้าพระยา	เมือง	นครสวรรค์	26.20	16.69	16.69	16.63	ลดลง
				3,590	114	114	108	
C.13	เขื่อน เจ้าพระยา	สรรพยา	ชัยนาท	16.34	13.68	13.58	13.51	ลดลง
				2,840	70	70	70	
C.3	เจ้าพระยา	เมือง	สิงห์บุรี	13.40	1.73	1.78	1.75	ทรงตัว
				2,900	**	**	**	
C.35	เจ้าพระยา	พระนครศรีอยุธยา	พระนครศรีอยุธยา	4.58	0.76	0.73	0.82	เพิ่มขึ้น
				1,179	**	**	**	
C.36	คลองบาง หลวง	บางบาล	พระนครศรีอยุธยา	4.00	0.34	0.26	0.25	ลดลง
				420	**	**	**	
C.37	คลอง บางบาน	บางบาล	พระนครศรีอยุธยา	3.80	0.23	0.13	0.19	ทรงตัว
				148	**	**	**	

สถานีทักดูข ต.ทักดูขได้อ.ชุมแสง
จ.นครสวรรค์ (ลุ่มน้ำเจ้าพระยา)สถานีเสนา ต.เสนา อ.เสนา
จ.พระนครศรีอยุธยา (ลุ่มน้ำเจ้าพระยา)สถานีบ้านป้อม ต.บ้านป้อม
จ.พระนครศรีอยุธยา (ลุ่มน้ำเจ้าพระยา)สถานีบ้านท้ายตง ต.บางกระบือ อ.สามโคก
จ.ปทุมธานี (ลุ่มน้ำเจ้าพระยา)

ปริมาณน้ำในลำน้ำต่างๆ ในพื้นที่ลุ่มน้ำเจ้าพระยา

(หมายเหตุ ที่มา : <http://mekhala.dwr.go.th/cctv/>)

4) สรุป

สถานการณ์ในลุ่มน้ำเจ้าพระยาอยู่ในเกณฑ์ปกติ กล่าวคือ แนวโน้มระดับน้ำสถานีลุ่มน้ำเจ้าพระยา พบทรงตัว เพิ่มขึ้นและลดลง โดยระดับน้ำเขื่อนเจ้าพระยามีปริมาณน้ำไหลผ่าน 70 ลบ.ม./วินาที ระดับน้ำเหนือเขื่อน + 13.51 ม.รทก. ระดับน้ำท้ายเขื่อน +5.51 ม.รทก.

รายงานสถานการณ์น้ำลุ่มน้ำบางปะกง-ปราจีนบุรี วันที่ 29 มิถุนายน 2563

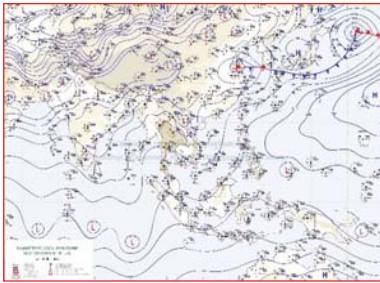
1) สภาพภูมิอากาศ (ที่มา : กรมอุตุนิยมวิทยา)

ลักษณะอากาศทั่วไป

พยากรณ์อากาศ 24 ชั่วโมงข้างหน้า มรสุมตะวันตกเฉียงใต้พัดปกคลุมทะเลอันดามันและประเทศไทย ประกอบกับมีหย่อมความกดอากาศต่ำปกคลุมประเทศลาวและเวียดนามตอนบน ทำให้ประเทศไทยยังคงมีฝนตกหนักบางแห่ง

สภาพอากาศภาคตะวันออก

เมฆมาก กับมีฝนฟ้าคะนอง ร้อยละ 60 ของพื้นที่ และมีฝนตกหนักบางแห่ง บริเวณจังหวัดฉะเชิงเทรา ปราจีนบุรี สระแก้ว ชลบุรี ระยอง จันทบุรี และตราด อุณหภูมิต่ำสุด 24-26 องศาเซลเซียส อุณหภูมิสูงสุด 30-36 องศาเซลเซียส ลมตะวันตกเฉียงใต้ ความเร็ว 15-30 กม./ชม. ทะเลมีคลื่นสูงประมาณ 1 เมตร บริเวณที่มีฝนฟ้าคะนองคลื่นสูงประมาณ 2 เมตร



แผนที่อากาศวันที่ 29 มิ.ย. 2563 เวลา 07.00 น.



ภาพถ่ายจากดาวเทียมวันที่ 29 มิ.ย. 2563 เวลา 07.00 น.

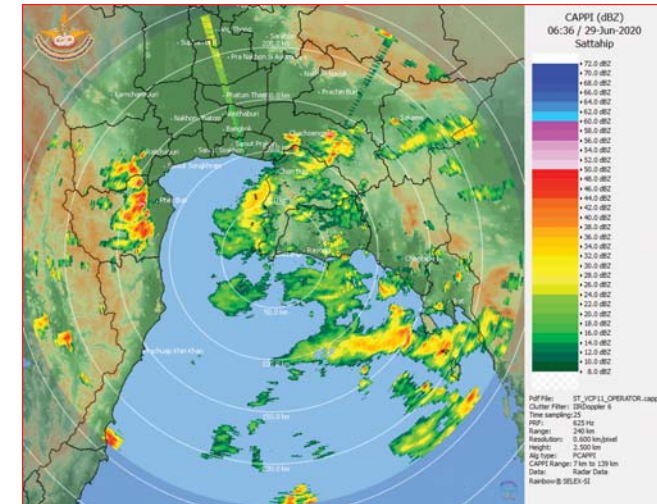
2) สถานการณ์ฝน

จากข้อมูลสถานการณ์ฝนในพื้นที่ลุ่มน้ำบางปะกง-ปราจีนบุรี ของวันที่ 29 มิถุนายน 2563 จากกรมอุตุนิยมวิทยา สถาบันสารสนเทศทรัพยากรน้ำ (องค์การมหาชน) กรมชลประทาน และกรมทรัพยากรน้ำ พบว่า มีฝนตกเล็กน้อยถึงปานกลาง และมีฝนตกหนักในบางพื้นที่ บริเวณจังหวัดนครนายก ฉะเชิงเทรา ปราจีนบุรี สระแก้ว และชลบุรี โดยมีปริมาณฝน 0.3 – 69.5 มม.

ข้อมูลสถานการณ์ฝนในพื้นที่ลุ่มน้ำบางปะกง-ปราจีนบุรี ณ วันที่ 29 มิถุนายน 2563
(ข้อมูลจากกรมอุตุนิยมวิทยา เวลา 07.00 น.)

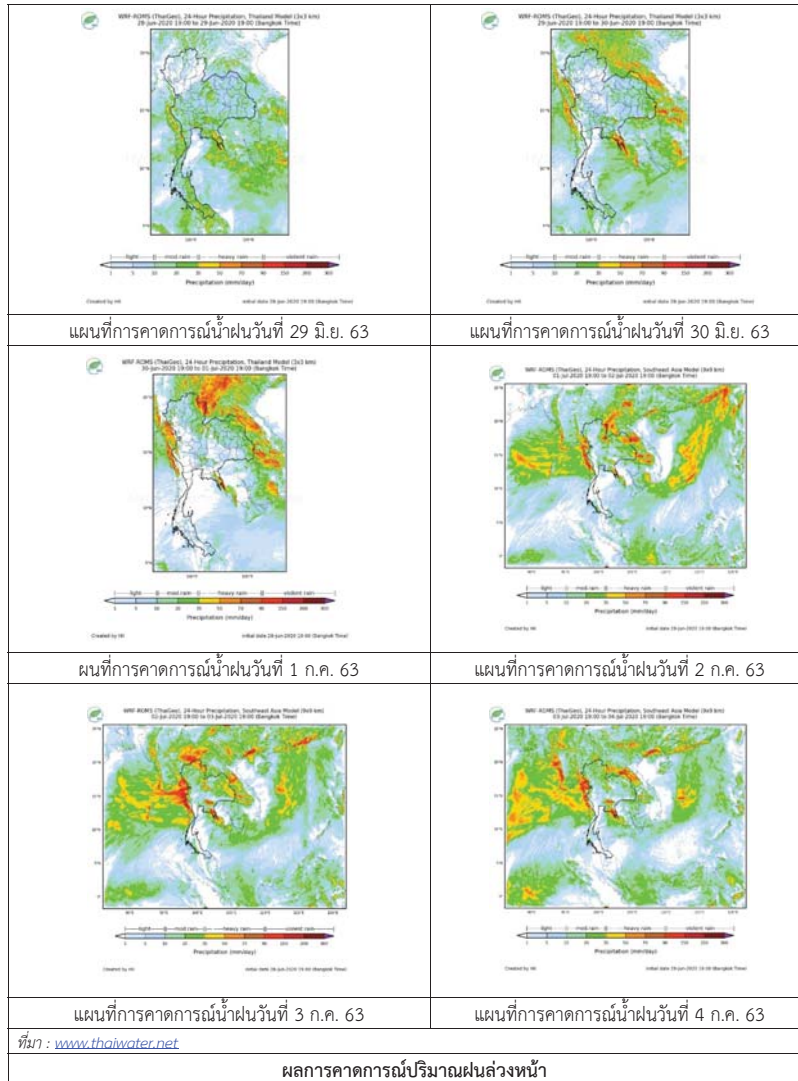
ลำดับ	พื้นที่	ปริมาณฝน (มม.)
1	อ.เมือง จ.นครนายก	1.4
2	สนง.เกษตร จ.ฉะเชิงเทรา	69.5
3	อ.บางคล้า จ.ฉะเชิงเทรา	20.1
4	อ.สนามชัยเขต จ.ฉะเชิงเทรา	33.4
5	อ.เมือง จ.ปราจีนบุรี	0.3
6	อ.กบินทร์บุรี จ.สระแก้ว	0.5
7	อ.คลองหาด จ.สระแก้ว	10.2
8	อ.วังสมบูรณ์ จ.สระแก้ว	9.3
9	อ.เมือง จ.ชลบุรี	2.2

หมายเหตุ “ฝน” คือ ฝนวัดปริมาณไม่ได้ (ต่ำกว่า 0.1 มิลลิเมตร), “*” คือ ไม่ได้รับข้อมูล



ภาพเรดาร์ตรวจอากาศ “สถานีสัตหีบ”
ณ วันที่ 29 มิถุนายน 2563 เวลา 13.36 น.
(ที่มา : กรมอุตุนิยมวิทยา)

สถานการณ์น้ำฝน



3) ข้อมูลปริมาณน้ำในลำน้ำ

สถานการณ์น้ำท่า (25 – 29 มิ.ย. 63 ที่มา : กรมชลประทาน เวลา 06.00 น.)

สถานี	อำเภอ	จังหวัด	ลุ่มน้ำ	ระดับ	พฤษภาคม	ตุลาคม	เสาร์	อาทิตย์	จันทร์	แนวโน้ม (เพิ่ม/ลด)
				ตลิ่ง(ม.)	ความจุ	ศุกร์	เสาร์	อาทิตย์	จันทร์	
				ลุ่มน้ำ	(ลบ.ม./	มิ.ย.	มิ.ย.	มิ.ย.	มิ.ย.	
					จ.)					
Kgt.19A	เกาะจันทร์	ชลบุรี	บางปะกง	4.8	1.65	1.72	1.72	1.79	1.83	เพิ่มขึ้น
				*	1.70	2.40	2.40	3.40	4.00	
Kgt.30	เทศบาลเมือง	ฉะเชิงเทรา	บางปะกง	1.70	0.28	*	*	*	*	*
				น้ำหนุ	*	*	*	*	*	
Ny.1B	เมือง	นครนายก	บางปะกง	8.81	3.83	3.80	4.09	4.01	3.95	ลดลง
				206	2.30	2.00	5.80	4.20	3.50	
Ny.3	บ้านนา	นครนายก	บางปะกง	6.26	2.89	2.89	2.89	2.88	2.89	เพิ่มขึ้น
				67.20	*	*	*	*	*	
Ny.4	เมือง	ปราจีนบุรี	บางปะกง	3.34	0.60	0.50	0.70	0.65	0.75	เพิ่มขึ้น
				185	4.00	2.00	6.00	5.00	7.00	
Ny.7	เมือง	นครนายก	บางปะกง	6.56	3.88	3.88	4.00	4.13	4.09	ลดลง
				*	*	*	*	*	*	
Kgt.1	เมือง	ปราจีนบุรี	ปราจีนบุรี	4.13	0.41	0.36	0.29	0.20	0.27	เพิ่มขึ้น
				774.00	*	*	*	*	*	
Kgt.3	กบินทร์บุรี	ปราจีนบุรี	ปราจีนบุรี	10.20	0.25	0.19	0.16	0.12	0.14	เพิ่มขึ้น
				648.00	5.00	3.80	3.20	2.40	2.80	
Kgt.6	ศรีมหาโพธิ์	ปราจีนบุรี	ปราจีนบุรี	7.10	0.72	0.60	0.50	0.41	0.45	เพิ่มขึ้น
				-	*	*	*	*	*	
Kgt.9	เขาลงกรณ์	สระแก้ว	ปราจีนบุรี	10.00	3.70	3.72	3.81	3.74	3.73	ลดลง
				444.00	*	*	*	*	*	
Kgt.10	เมือง	สระแก้ว	ปราจีนบุรี	11.00	5.62	5.62	5.69	5.63	5.65	เพิ่มขึ้น
				300.00	*	*	*	*	*	
Kgt.13A	กบินทร์บุรี	ปราจีนบุรี	ปราจีนบุรี	16.17	6.56	6.61	6.61	6.62	6.66	เพิ่มขึ้น
				417.20	*	*	*	*	*	
Kgt.14	นาดี	ปราจีนบุรี	ปราจีนบุรี	7.06	0.99	0.94	0.88	0.87	0.81	ลดลง
				313.00	*	*	*	*	*	

หมายเหตุ* ไม่ได้รับข้อมูล

ปริมาณน้ำในลำน้ำในพื้นที่ลุ่มน้ำบางปะกง-ปราจีนบุรี วันที่ 29 มิถุนายน 2563



สถานีเชิงสะพานฉะเชิงเทรา ต.หน้าเมือง อ.เมือง จ.ฉะเชิงเทรา
(ลุ่มน้ำบางปะกง – แม่น้ำบางปะกง)

4) สรุป

- สถานการณ์น้ำในลุ่มน้ำบางปะกง อยู่ในภาว่น้ำน้อย และระดับน้ำในลำน้ำส่วนใหญ่มีแนวโน้มเพิ่มขึ้น
- สถานการณ์น้ำในลุ่มน้ำปราจีนบุรี อยู่ในภาว่น้ำน้อย และระดับน้ำในลำน้ำส่วนใหญ่มีแนวโน้มเพิ่มขึ้น