

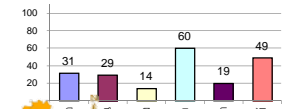
### รายงานสรุปสภาพน้ำในอ่างเก็บน้ำขนาดใหญ่และขนาดกลาง

รายงานสถานการณ์ ณ วันที่ 30 มิถุนายน 2563

% ปริมาณน้ำรวมแต่ละภาคปัจจุบัน

ปริมาณน้ำในอ่างที่ใช้การได้ในสัปดาห์นี้ + มากกว่า / - น้อยกว่า สัปดาห์ก่อน **128.85** ล้าน ลบ.ม.

สรุปสถานการณ์ปริมาณน้ำในอ่างเก็บน้ำที่ใช้ในกิจกรรมห่มประเทศ มากกว่าปริมาณน้ำที่เหลือเข้าอ่าง เมื่อเทียบกับสัปดาห์ที่ผ่านมา ควรใช้น้ำอย่างระมัดระวัง



เปรียบเทียบปริมาณน้ำรวม  
ของประเทศไทย  
ในปี 63 และ ปี 62

วันที่ 30 มิถุนายน 2563 เท่ากับ  
30,608 ล้าน ลบ.ม. หรือ เท่ากับ  
43%  
วันที่ 30 มิถุนายน 2562 เท่ากับ  
35,685 ล้าน ลบ.ม. หรือ เท่ากับ  
50%

ภาค	สถานการณ์ปริมาณน้ำในอ่าง				ปริมาณน้ำเปลี่ยนแปลง (ล้าน ม.³)	สถานะ
	ล่อง (แห่ง)	คงที่ (แห่ง)	เพิ่มขึ้น (แห่ง)	รวม (แห่ง)		
ภาคเหนือ	3	-	4	7	-14.00	ปริมาณน้ำในอ่างเก็บน้ำลดลง
ภาคตะวันออกเฉียงเหนือ	5	4	3	12	-23.00	ปริมาณน้ำในอ่างเก็บน้ำลดลง
ภาคกลาง	1	2	-	3	-2.00	ปริมาณน้ำในอ่างเก็บน้ำลดลง
ภาคตะวันตก	2	-	-	2	-110.00	ปริมาณน้ำในอ่างเก็บน้ำลดลง
ภาคตะวันออก	2	1	7	10	29.15	ปริมาณน้ำในอ่างเก็บน้ำเพิ่มขึ้น
ภาคใต้	1	1	2	4	-9.00	ปริมาณน้ำในอ่างเก็บน้ำลดลง
<b>รวมทั้งประเทศ</b>	<b>14</b>	<b>8</b>	<b>16</b>	<b>38</b>	<b>-128.85</b>	<b>ปริมาณน้ำในอ่างเก็บน้ำลดลง</b>

สรุปสถานการณ์ปริมาณน้ำในอ่าง

คงที่	8	อ่าง
ลดลง	14	อ่าง
เพิ่มขึ้น	16	อ่าง

ภาค	อ่างเก็บน้ำ	ความจุที่ (ล้าน ม.³)	ปริมาณน้ำที่ใช้งานได้ (ล้าน ม.³)	ใช้การได้จริง (ล้าน ม.³)	ปริมาณน้ำรวมวันที่ 30 มิถุนายน 2562 (%)	ปัจจุบัน วันที่ 30 มิถุนายน 2563				สัปดาห์ก่อน วันที่ 24 มิถุนายน 2563				ปริมาณน้ำ + เพิ่มขึ้น (ล้าน ม.³)	สถานการณ์ในอ่าง	
						ปริมาณน้ำรวม (%)	ปริมาณน้ำใช้การได้จริง (%)	ปริมาณน้ำรวม (%)	ปริมาณน้ำใช้การได้จริง (%)	ปริมาณน้ำรวม (%)	ปริมาณน้ำใช้การได้จริง (%)					
												ปริมาณน้ำรวม (%)	ปริมาณน้ำใช้การได้จริง (%)			ปริมาณน้ำรวม (%)
<b>ภาคเหนือ (7)</b>																
1	ภูมิพล (2)	13,462	3,800	9,662	5,160	38%	3,996	30%	196	2%	4,016	30%	216	2%	-20.00	ลดลง
2	สิริกิติ์ (2)	9,510	2,850	6,660	3,681	39%	3,355	35%	505	8%	3,356	35%	506	8%	-1.00	ลดลง
3	แม่งัด เข้มิงใหม่	265	12	253	87	33%	52	20%	40	16%	48	18%	36	14%	4.00	เพิ่มขึ้น
4	แม่งาว เข้มิงใหม่	263	14	249	60	23%	68	26%	54	22%	64	24%	50	20%	4.00	เพิ่มขึ้น
5	กัวลม ลำปาง	106	3	103	52	49%	53	50%	50	49%	50	47%	47	46%	3.00	เพิ่มขึ้น
6	กัวลนา ลำปาง	170	6	164	67	39%	45	26%	39	24%	44	26%	38	23%	1.00	เพิ่มขึ้น
7	แควน้อย พิจิตรโลก	939	43	896	161	17%	178	19%	135	15%	191	20%	148	17%	-13.00	ลดลง
	แม่ออก	110	16	94	37	34%	24	22%	8	9%	24	22%	8	9%	-	คงที่
<b>รวมภาคเหนือ 34.85%</b>		<b>24,825</b>	<b>6,744</b>	<b>18,081</b>	<b>9,307</b>	<b>37%</b>	<b>7,771</b>	<b>31%</b>	<b>1,027</b>	<b>6%</b>	<b>7,794</b>	<b>31%</b>	<b>1,041</b>	<b>6%</b>	<b>-14.00</b>	<b>ลดลง</b>
<b>ภาคตะวันออกเฉียงเหนือ (12)</b>																
8	ห้วยหลวง อุดรธานี	136	7	129	32	24%	25	18%	18	14%	26	19%	19	15%	-1.00	ลดลง
9	น้ำจืด สกลนคร	520	45	475	253	49%	191	37%	146	31%	192	37%	147	31%	-1.00	ลดลง
10	น้ำพอง (2) สกลนคร	165	8	157	44	27%	36	22%	28	18%	35	21%	27	17%	1.00	เพิ่มขึ้น
11	จันทรมณี (2) ชัยภูมิ	164	37	127	66	40%	46	28%	9	7%	44	27%	7	6%	2.00	เพิ่มขึ้น
12	ลุมพินี (2) ขอนแก่น	2,431	581	1,850	592	24%	314	13%	-	0%	317	13%	-	0%	-	คงที่
13	กาฬสินธุ์	1,980	100	1,880	591	30%	623	31%	523	28%	640	32%	540	29%	-17.00	ลดลง
14	ลำตะคอง นครราชสีมา	314	22	292	164	52%	89	28%	67	23%	89	28%	67	23%	-	คงที่
15	ลำพระเพลิง นครราชสีมา	155	1	154	22	14%	21	14%	20	13%	19	12%	18	12%	2.00	เพิ่มขึ้น
16	มูลน นครราชสีมา	141	7	134	42	30%	23	16%	16	12%	24	17%	17	13%	-1.00	ลดลง
17	ลำพระนครราชสีมา	275	7	268	93	34%	37	13%	30	11%	37	13%	30	11%	-	คงที่
18	ลำบางรอง บุรีรัมย์	121	3	118	31	26%	18	15%	15	13%	18	15%	15	13%	-	คงที่
19	สิรินธร (2) อุบลราชธานี	1,966	831	1,135	858	44%	989	50%	158	14%	997	51%	166	15%	-8.00	ลดลง
<b>รวมภาคตะวันออกเฉียงเหนือ 11.80%</b>		<b>8,369</b>	<b>1,649</b>	<b>6,720</b>	<b>2,788</b>	<b>33%</b>	<b>2,412</b>	<b>29%</b>	<b>1,030</b>	<b>15%</b>	<b>2,437</b>	<b>29%</b>	<b>1,053</b>	<b>16%</b>	<b>-23.00</b>	<b>ลดลง</b>
<b>ภาคกลาง (3)</b>																
20	ป่าสักชลสิทธิ์ ลพบุรี	960	3	957	71	7%	106	11%	103	11%	108	11%	105	11%	-2.00	ลดลง
21	ห้วยเสลา อุทัยธานี	160	17	143	39	24%	32	20%	15	10%	32	20%	15	10%	-	คงที่
22	กระเสียว สุพรรณบุรี	240	40	200	70	29%	52	22%	12	6%	52	22%	12	6%	-	คงที่
<b>รวมภาคกลาง 1.92%</b>		<b>1,360</b>	<b>60</b>	<b>1,300</b>	<b>179</b>	<b>13%</b>	<b>190</b>	<b>14%</b>	<b>130</b>	<b>10%</b>	<b>192</b>	<b>14%</b>	<b>132</b>	<b>10%</b>	<b>-2.00</b>	<b>ลดลง</b>
<b>ภาคตะวันตก (2)</b>																
23	ศรีนครินทร์ (2) กาญจนบุรี	17,745	10,265	7,480	13,606	77%	12,064	68%	1,799	24%	12,120	68%	1,855	25%	-56.00	ลดลง
24	วชิราลงกรณ (2) กาญจนบุรี	8,860	3,012	5,848	4,336	49%	3,833	43%	821	14%	3,887	44%	875	15%	-54.00	ลดลง
<b>รวมภาคตะวันตก 37.51%</b>		<b>26,605</b>	<b>13,277</b>	<b>13,328</b>	<b>17,942</b>	<b>67%</b>	<b>15,897</b>	<b>60%</b>	<b>2,620</b>	<b>20%</b>	<b>16,007</b>	<b>60%</b>	<b>2,730</b>	<b>20%</b>	<b>-110.00</b>	<b>ลดลง</b>
<b>ภาคตะวันออก (6+4)</b>																
25	ขุนด่าน นครนายก	224	5.00	219	26	12%	36	16%	31	14%	33	15%	28	13%	3.00	เพิ่มขึ้น
26	คลองสิียด ฉะเชิงเทรา	420	30.00	390	56	13%	44	10%	14	4%	45	11%	15	4%	-1.00	ลดลง
27	บางพระ (3) ชลบุรี	117	12.00	105	42	36%	16	14%	4	4%	17	15%	5	5%	-1.00	ลดลง
28	หนองปลาไหล (3) ระยอง	164	13.75	150	92	56%	71	43%	57	38%	55	34%	41	28%	16.00	เพิ่มขึ้น
29	ประแสร์ (3) ระยอง	295	20.00	275	121	41%	36	12%	16	6%	32	11%	12	4%	4.00	เพิ่มขึ้น
30	มาบประชัน (3) ระยอง	17	0.72	16	9	57%	0.5	3%	-	0%	0.3	2%	-	0%	-	คงที่
31	หนองค้อ (3) ระยอง	21	1.00	20	6	27%	9	40%	8	37%	7	34%	6.34	31%	1.29	เพิ่มขึ้น
32	ดงกรวย (3) ระยอง	79	3.00	76	30	38%	23	29%	20	26%	21	26%	17.77	23%	2.45	เพิ่มขึ้น
33	คลองใหญ่ (3) ระยอง	45	3.00	42	31	67%	19	43%	16	38%	16	35%	12.91	30%	3.41	เพิ่มขึ้น
34	นคมหินทรจันทรา ปราจีนบุรี	295	19.00	276	59	20%	72	24%	53	19%	71	24%	52.00	19%	1.00	เพิ่มขึ้น
<b>รวมภาคตะวันออก 2.37%</b>		<b>1,678</b>	<b>107</b>	<b>1,570</b>	<b>471</b>	<b>28%</b>	<b>327</b>	<b>19%</b>	<b>219</b>	<b>14%</b>	<b>297</b>	<b>18%</b>	<b>190</b>	<b>12%</b>	<b>29.15</b>	<b>เพิ่มขึ้น</b>
<b>ภาคใต้ (4)</b>																
35	แก่งกระจาน เพชรบุรี	710	65	645	303	43%	199	28%	134	21%	197	28%	132	20%	2.00	เพิ่มขึ้น
36	ปราจีนบุรี ประจวบคีรีขันธ์	391	18	373	172	44%	103	26%	85	23%	103	26%	85	23%	-	คงที่
37	รัชชประภา (2) สุราษฎร์ธานี	5,639	1,352	4,287	3,594	64%	2,740	49%	1,388	32%	2,756	49%	1,404	33%	-16.00	ลดลง
38	บางยาง (2) ยะลา	1,454	276	1,178	929	64%	967	67%	691	59%	962	66%	686	58%	5.00	เพิ่มขึ้น
<b>รวมภาคใต้ 11.55%</b>		<b>8,194</b>	<b>1,711</b>	<b>6,483</b>	<b>4,998</b>	<b>61%</b>	<b>4,010</b>	<b>49%</b>	<b>2,298</b>	<b>35%</b>	<b>4,018</b>	<b>49%</b>	<b>2,307</b>	<b>36%</b>	<b>-9.00</b>	<b>ลดลง</b>
<b>รวมทั้งประเทศ 100%(38)</b>		<b>71,031</b>	<b>23,548</b>	<b>47,482</b>	<b>35,685</b>	<b>50%</b>	<b>30,608</b>	<b>43%</b>	<b>7,324</b>	<b>15%</b>	<b>30,745</b>	<b>43%</b>	<b>7,453</b>	<b>16%</b>	<b>-128.85</b>	<b>ลดลง</b>

ที่มาข้อมูล : ตารางสรุปสภาพน้ำในอ่างเก็บน้ำขนาดใหญ่ทั่วประเทศ และตารางสรุปสภาพน้ำในอ่างเก็บน้ำภาคตะวันออกเฉียงเหนือ กรมชลประทาน

หมายเหตุ :

- อ่างเก็บน้ำขนาดใหญ่ หมายถึง อ่างเก็บน้ำที่มีความจุตั้งแต่ 100 ล้าน ลบ.ม. ขึ้นไป
- เป็นอ่างเก็บน้ำอยู่ในความรับผิดชอบของการไฟฟ้าฝ่ายผลิตแห่งประเทศไทย(10) นอกนั้นอยู่ในความรับผิดชอบของกรมชลประทาน (28)
- เป็นอ่างเก็บน้ำขนาดกลางที่มีความสำคัญต่อการอุตสาหกรรมและการประมง ของลุ่มน้ำชายฝั่งทะเลตะวันออก
- ที่มา : กรมชลประทาน และการไฟฟ้าฝ่ายผลิตแห่งประเทศไทย
- จังหวัดที่มีอ่างเก็บน้ำขนาดใหญ่มีจำนวน 26 จังหวัด ไม่มี 50 จังหวัด

รศ. หมายถึง ระดับเก็บกักของอ่าง

ศูนย์เขลาลำปาง

ศูนย์ป้องกันกักตุนน้ำ กรมทรัพยากรน้ำ

**ลำดับของเขื่อนตามความจุ**

- ศรีนครินทร์ 2.ภูมิพล 3.สิริกิติ์ 4.วชิราลงกรณ 5.รัชชประภา
- 6.ลุมพินี 7.สิรินธร 8.บางยาง 9.ลำปาว 10.ป่าสัก

**ลำดับของเขื่อนตามปริมาณน้ำใช้การได้**

- ภูมิพล 2.ศรีนครินทร์ 3.สิริกิติ์ 4.วชิราลงกรณ 5.รัชชประภา
- 6.ลำปาว 7.ลุมพินี 8.บางยาง 9.สิรินธร 10.ป่าสัก