



รายงานสถานการณ์น้ำรายวัน

เสนอโดย

ศูนย์เมขลา

ศูนย์ป้องกันวิกฤติน้ำ

กรมทรัพยากรน้ำ

ประจำวันที่ ๑ กรกฎาคม ๒๕๖๓

สารบัญ

- ๑) รายงานสถานการณ์พื้นที่เสี่ยงอุทกภัยน้ำหลากในเขตพื้นที่ลาด
เชิงเขา
- ๒) ปริมาณฝนสะสมปี พ.ศ. ๒๕๖๑ และ ๒๕๖๒ เทียบค่าเฉลี่ย ๓๐ ปี
- ๓) สถานการณ์น้ำในอ่างเก็บน้ำขนาดใหญ่ และขนาดกลาง
- ๔) รายงานสถานการณ์น้ำรายลุ่มน้ำ



รายงานสถานการณ์พื้นที่
เสี่ยงอุทกภัยน้ำหลากในเขต
พื้นที่ลาดเชิงเขา

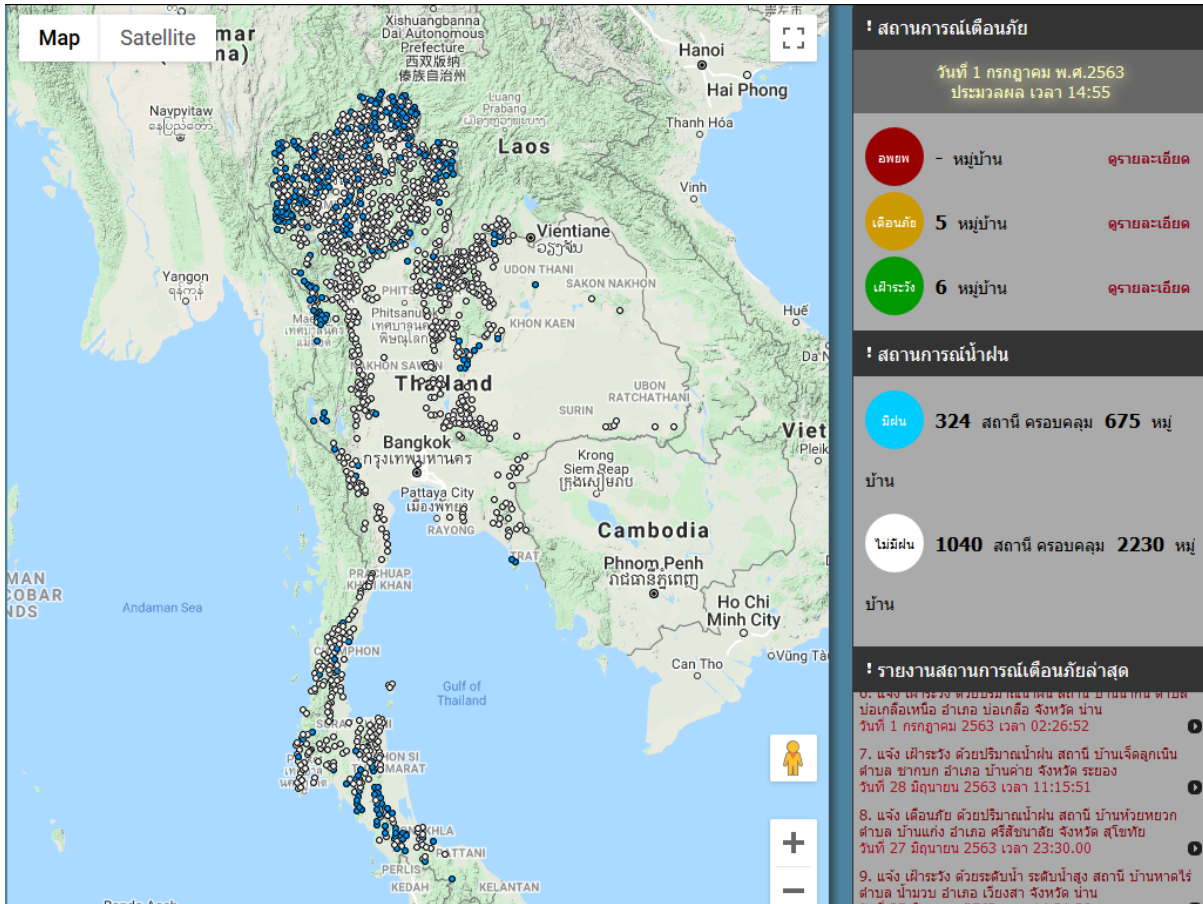


รายงานสถานการณ์พื้นที่เสี่ยงอุทกภัยน้ำหลากในเขตพื้นที่ลัดเชิงเขา

วันที่ 1 กรกฎาคม 2563 เวลา 15:00 น.

1) Early Warning System (1 มิ.ย. 2563 เวลา 15.00 น)

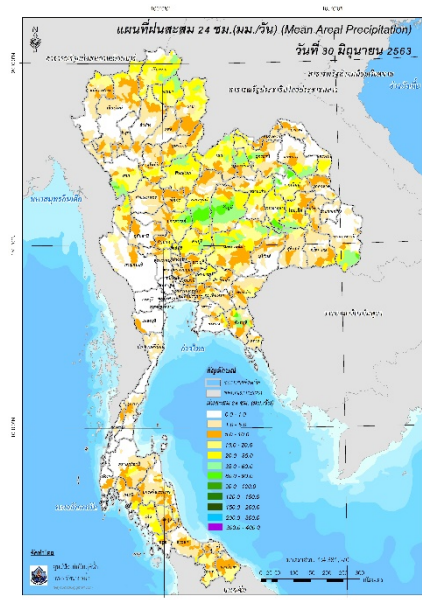
สถานี Early Warning System ที่มีฝนตกทั้งหมด 324 สถานี ครอบคลุม 675 หมู่บ้าน มีการแจ้งเตือนเฝ้าระวัง 5 หมู่บ้าน และเฝ้าระวัง 6 หมู่บ้าน



ที่มา : สำนักวิจัย พัฒนาและอุทกวิทยา

2) ปริมาณฝน

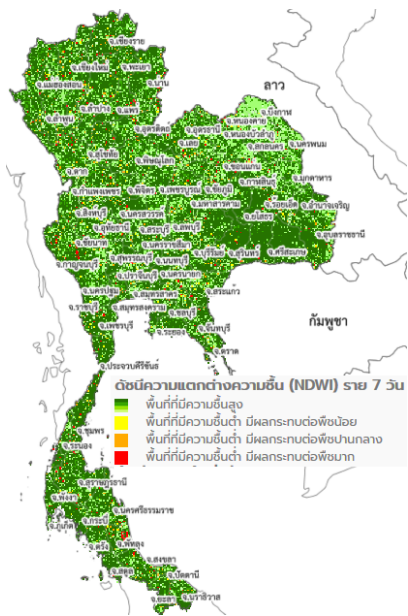
ผลการเปรียบเทียบปริมาณฝนสะสม 24 ชั่วโมง ของวันที่ 30 มิถุนายน ถึง 1 กรกฎาคม 2563 (เวลา 15:00 น.) จากระบบของ Mekong River Commission Flash Flood Guidance System (MRCFFGS) แสดงให้เห็นว่ามีปริมาณฝนตกบริเวณภาคเหนือ ภาคตะวันออกเฉียงเหนือ ภาคกลาง ภาคตะวันออก และภาคใต้ มีปริมาณฝนสะสมประมาณ 10 - 20 มม./วัน ส่วนบริเวณจังหวัดแม่ฮ่องสอน เชียงใหม่ สุโขทัย นครพนม นครนายก สระแก้ว ระยอง ชัยนาท สุราษฎร์ธานี กระบี่ ตรัง สตูล และสงขลา มีปริมาณฝนสะสมประมาณ 20 - 35 มม./วัน และบริเวณจังหวัดเชียงราย พะเยา น่าน อุตรดิตถ์ พิษณุโลก ตาก เลย หนองบัวลำภู อุตรธานี สกลนคร กาฬสินธุ์ มหาสารคาม ร้อยเอ็ด อุบลราชธานี นครราชสีมา ชัยภูมิ เพชรบูรณ์ นครสวรรค์ ลพบุรี และจันทบุรี มีปริมาณฝนสะสมประมาณ 35 - 60 มม./วัน



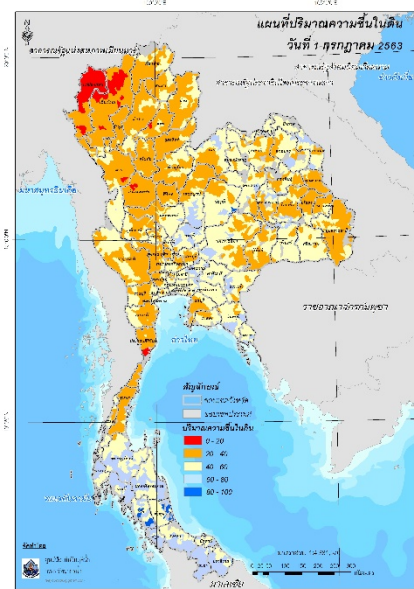
ปริมาณฝนสะสม 24 ชั่วโมง (MRCFFGS)

3) ปริมาณความชื้นในดิน

ปริมาณความชื้นในดินจากแผนที่ดาวเทียมของ Gistda (ดัชนีความแตกต่าง (NDWI) ราย 7 วัน) และ ค่าความชื้นในดินที่ได้จากระบบ MRCFFGS พบว่าพื้นที่บริเวณจังหวัดชัยภูมิ ตรัง พัทลุง และสงขลา มีค่าความชื้นอยู่ในเกณฑ์ประมาณร้อยละ 80 - 100 สภาวะดังกล่าวหมายถึงดินในพื้นที่บริเวณดังกล่าว ยังสามารถรองรับปริมาณน้ำฝนได้อีกประมาณ 20% ก่อนที่จะเข้าสู่สภาพอิ่มตัว

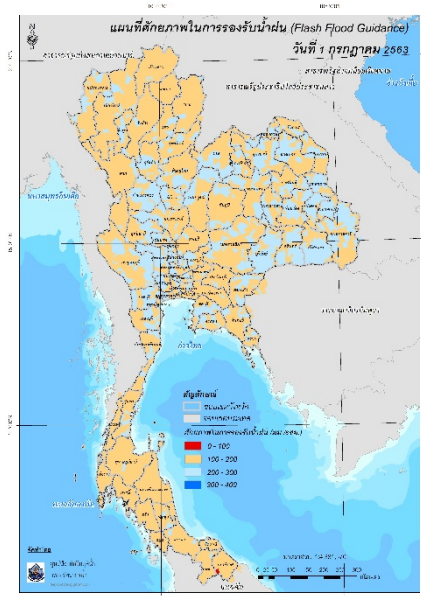


แผนที่ดาวเทียมของ Gistda
(24 มิ.ย. - 1 ก.ค. 63)



ปริมาณความชื้นในดิน (MRCFFG)

4) ศักยภาพในการรองรับน้ำฝน FFG (Flash Flood Guidance)



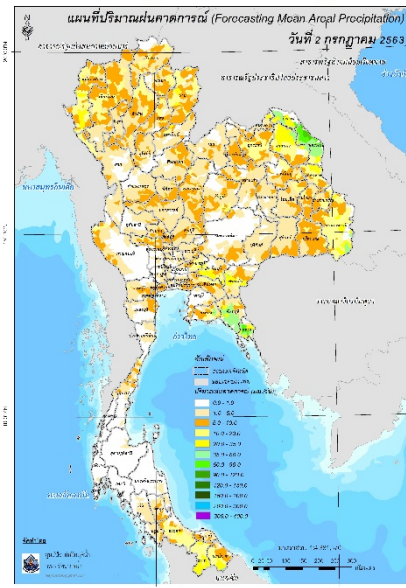
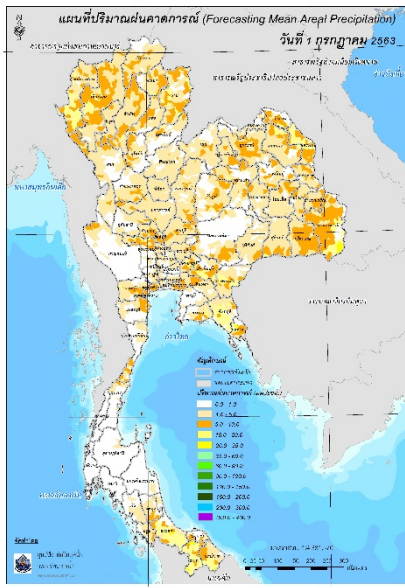
โดยศักยภาพในการรองรับน้ำฝนของพื้นที่จังหวัดนราธิวาส สามารถรองรับปริมาณฝนได้น้อยกว่า 100 มม./6ชม

FFG หมายถึง ค่าความสามารถในการรองรับปริมาณฝนของพื้นที่นั้นๆ ก่อนที่จะเกิดสภาวะน้ำล้นตลิ่งที่จุดออกของปลายพื้นที่ โดยค่า FFG 06-hr หมายถึง ปริมาณฝนที่จะส่งผลให้เกิดสภาวะน้ำล้นตลิ่งที่ปลายลุ่มน้ำในอีก 6 ชั่วโมงข้างหน้า (มม./6ชม.)

5) ปริมาณฝนคาดการณ์ล่วงหน้า

ปริมาณฝนคาดการณ์ในวันที่ 1 กรกฎาคม 2563 เวลา 21.00 น. บริเวณภาคเหนือ ภาคตะวันออกเฉียงเหนือ ภาคกลาง ภาคตะวันออก และภาคใต้ จะมีปริมาณฝนสะสม 6 ชั่วโมงข้างหน้า 5 – 10 มม. และบริเวณจังหวัด อุบลราชธานี ตราด สงขลา และยะลา จะมีปริมาณฝนสะสม 6 ชั่วโมงข้างหน้า 20 – 35 มม.

ปริมาณฝนคาดการณ์ในวันที่ 2 กรกฎาคม 2563 เวลา 15.00 น. ทั่วทั้งประเทศไทยมีปริมาณฝนตกเพิ่มขึ้น บริเวณภาคเหนือ ภาคตะวันออกเฉียงเหนือ ภาคกลาง ภาคตะวันออก และภาคใต้ จะมีปริมาณฝนสะสม 24 ชั่วโมงข้างหน้า 5 – 10 มม. ส่วนบริเวณจังหวัดแม่ฮ่องสอน น่าน อุตรดิตถ์ หนองคาย มุกดาหาร ปราจีนบุรี สระแก้ว สงขลา และยะลา จะมีปริมาณฝนสะสม 24 ชั่วโมงข้างหน้า 20 – 35 มม. และบริเวณจังหวัด บึงกาฬ สกลนคร อุบลราชธานี ระยอง จันทบุรี และนราธิวาส จะมีปริมาณฝนสะสม 24 ชั่วโมงข้างหน้า 35 – 60 มม. และบริเวณจังหวัดบึงกาฬ นครพนม และตราด จะมีปริมาณฝนสะสม 24 ชั่วโมงข้างหน้า 60 – 90 มม.



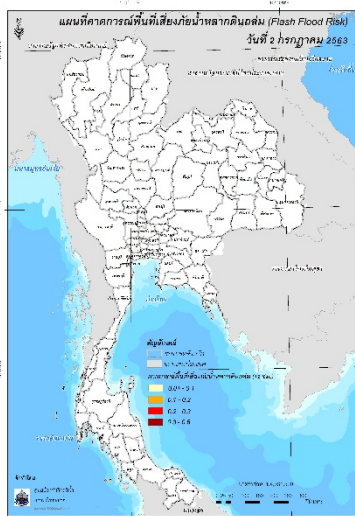
ปริมาณฝนคาดการณ์ในวันที่ 1 กรกฎาคม 2563

ปริมาณฝนคาดการณ์ในวันที่ 2 กรกฎาคม 2563

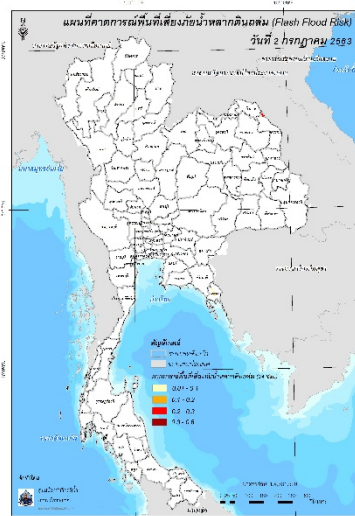
6) ความเสี่ยงจากน้ำท่วม

- การคาดการณ์พื้นที่เสี่ยงภัยน้ำหลากดินถล่มจากข้อมูล MRCFFGS วันที่ 1 กรกฎาคม 2563 ในอีก 12 ชม. 24 ชม. และ 36 ชม. พบพื้นที่เสี่ยงบริเวณจังหวัดตราด (อ.เมืองตราด และเขาสมิง) และนครพนม (อ.บ้านแพง และนาทม)

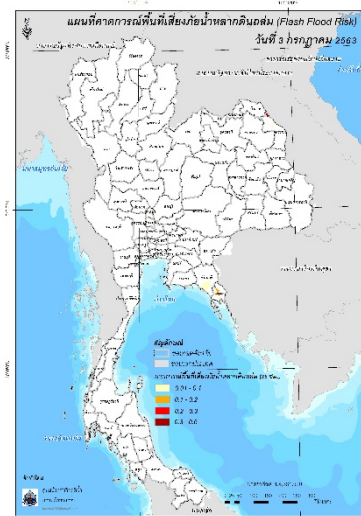
แผนที่แสดงการคาดการณ์พื้นที่เสี่ยงภัยน้ำหลากดินถล่ม วันที่ 1 กรกฎาคม 2563



วันที่ 2 ก.ค. 2563 (03:00 น.)



วันที่ 2 ก.ค. 2563 (15:00 น.)



วันที่ 3 ก.ค. 2563 (03:00 น.)

คำแนะนำ: ข้อมูลดังกล่าวเป็นการคาดการณ์พื้นที่เสี่ยงภัยน้ำหลาก โดยอาศัยข้อมูลปริมาณฝนจากดาวเทียม ดังนั้นรายงานฉบับนี้ควรใช้งานควบคู่ไปกับการตรวจวัดปริมาณฝนจริงภาคสนาม และข้อมูลจากเรดาร์ เพื่อประกอบการตัดสินใจ

ปริมาณฝนสะสมปี

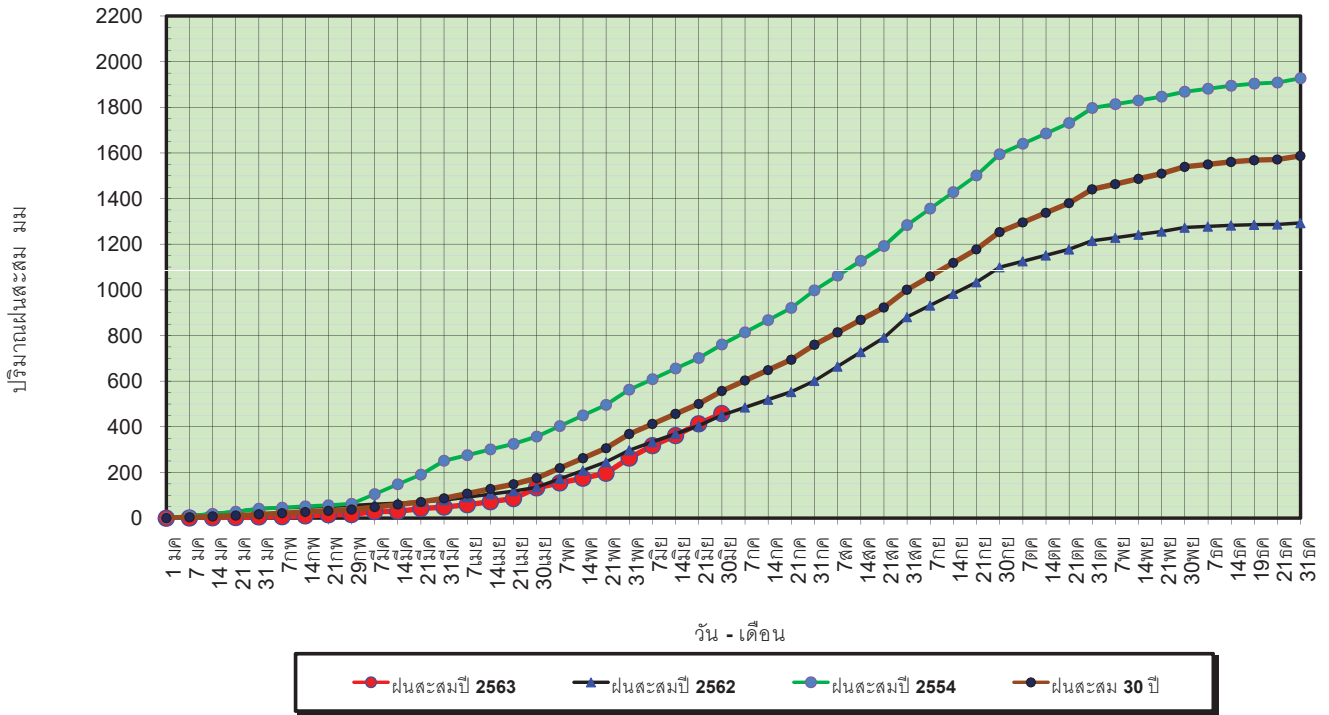
พ.ศ. ๒๕๖๑ และ ๒๕๖๒

เทียบค่าเฉลี่ย ๓๐ ปี



วันที่ 30 มิถุนายน 2563
 ฝน30ปี = 557.30 มม. (สะสมทั้งปี = 1,587.70 มม.)
 ปี62 = 451.20 มม. (สะสมทั้งปี = 1,292.63 มม.)
 ปี63 = 458.14 มม.
 เปรียบเทียบกับ ปี 62 **มีค่ามากกว่า** 6.94 มม.
 เปรียบเทียบกับฝนเฉลี่ย 30 ปี **มีค่าน้อยกว่า** -99.16 มม.

ปริมาณฝนสะสมปี 2554-2562-2563 เทียบกับค่าเฉลี่ย 30 ปี



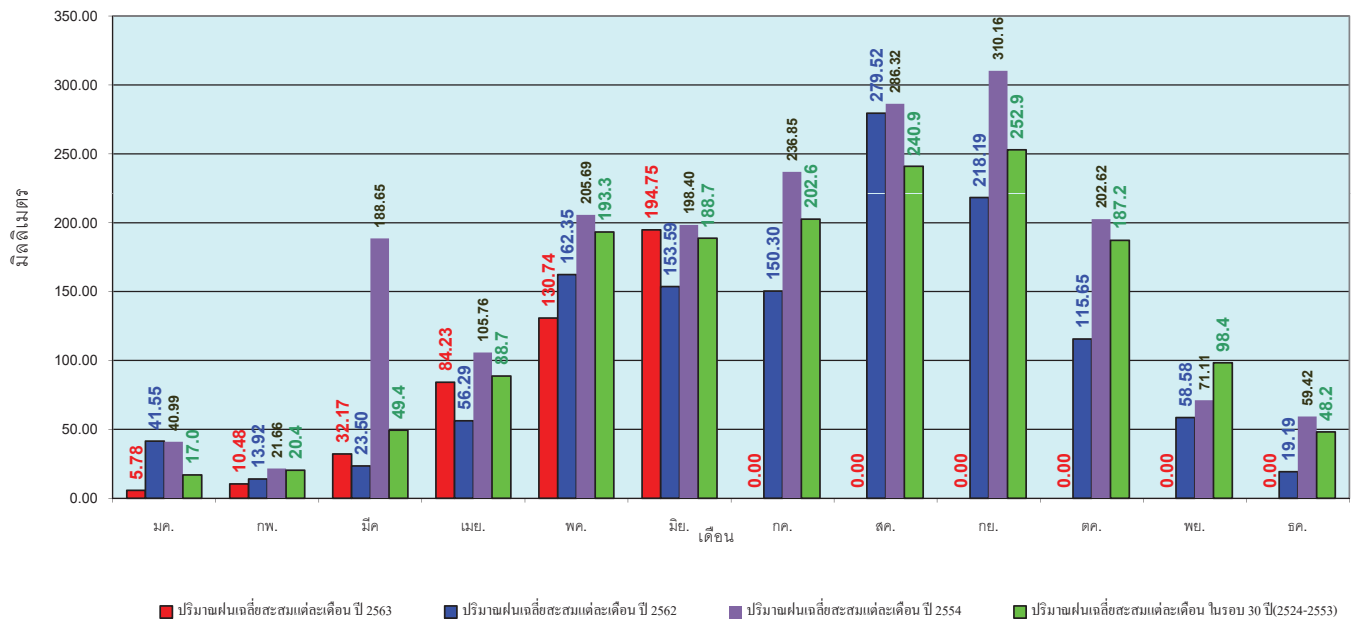
ข้อมูลจากกรมอุตุนิยมวิทยาจำนวน 127 สถานีข้อมูลปริมาณฝนสะสมถึง วันที่ 30 มิถุนายน 2563



ศูนย์เมขลา ศูนย์ป้องกันวิกฤตน้ำ กรมทรัพยากรน้ำ

วันที่ 30 มิถุนายน 2563
 ฝน30ปี = 557.30 มม. (สะสมทั้งปี = 1,587.50 มม.)
 ปี62 = 451.20 มม. (สะสมทั้งปี = 1,292.63 มม.)
 ปี63 = 458.14 มม.
 เปรียบเทียบกับ ปี 62 **มีค่ามากกว่า** 6.94 มม.
 เปรียบเทียบกับฝนเฉลี่ย 30 ปี **มีค่าน้อยกว่า** -99.16 มม.

ปริมาณฝนเฉลี่ยรายเดือนของประเทศ



ข้อมูลจากกรมอุตุนิยมวิทยาจำนวน 128 สถานีข้อมูลปริมาณฝนสะสมถึง วันที่ 30 มิถุนายน 2563

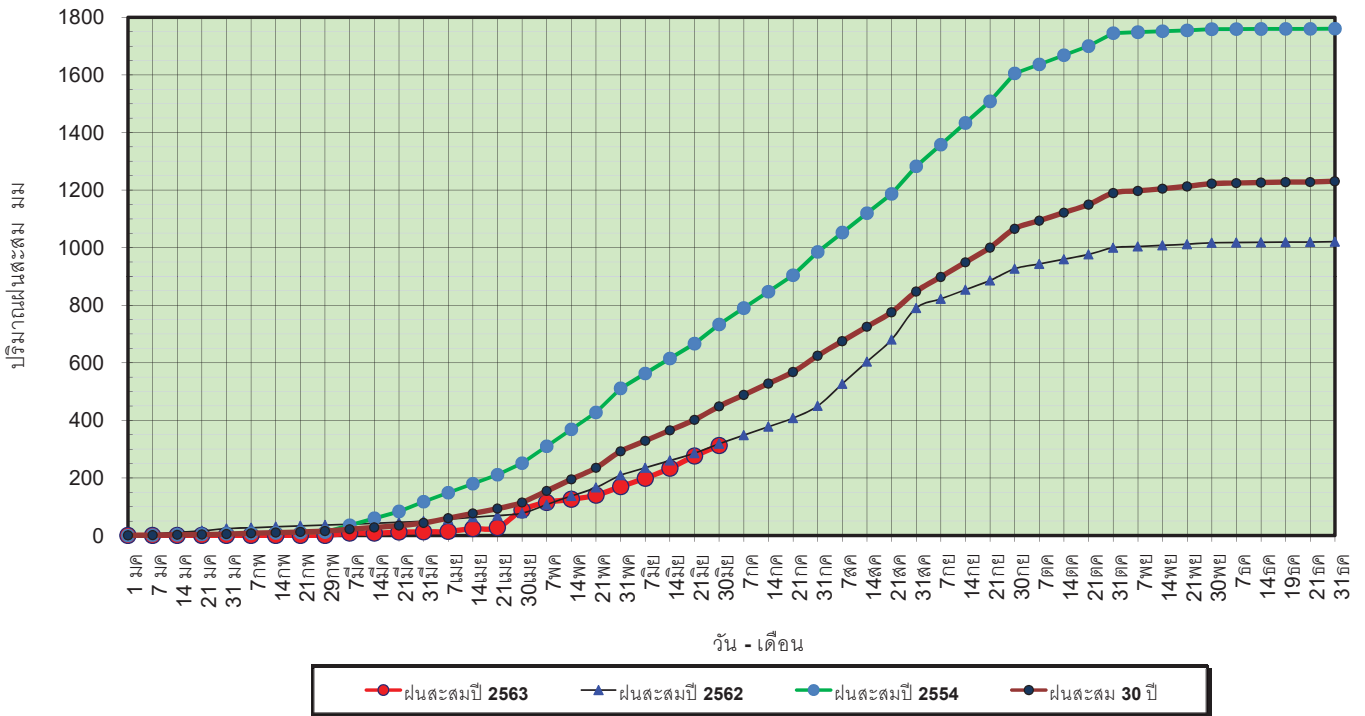


ศูนย์เมขลา

ศูนย์ป้องกันวิกฤตน้ำ กรมทรัพยากรน้ำ

วันที่ 30 มิถุนายน 2563
 ฝน30ปี = 448.40 มม. (สะสมทั้งปี = 1,230.90 มม.)
 ปี62 = 318.76 มม. (สะสมทั้งปี = 1,021.00 มม.)
 ปี63 = 312.09 มม.
 เปรียบเทียบกับ ปี 62 **มีค่าน้อยกว่า** -6.67 มม.
 เปรียบเทียบกับฝนเฉลี่ย 30 ปี **มีค่าน้อยกว่า** -136.31 มม.

ปริมาณฝนสะสมภาคเหนือ



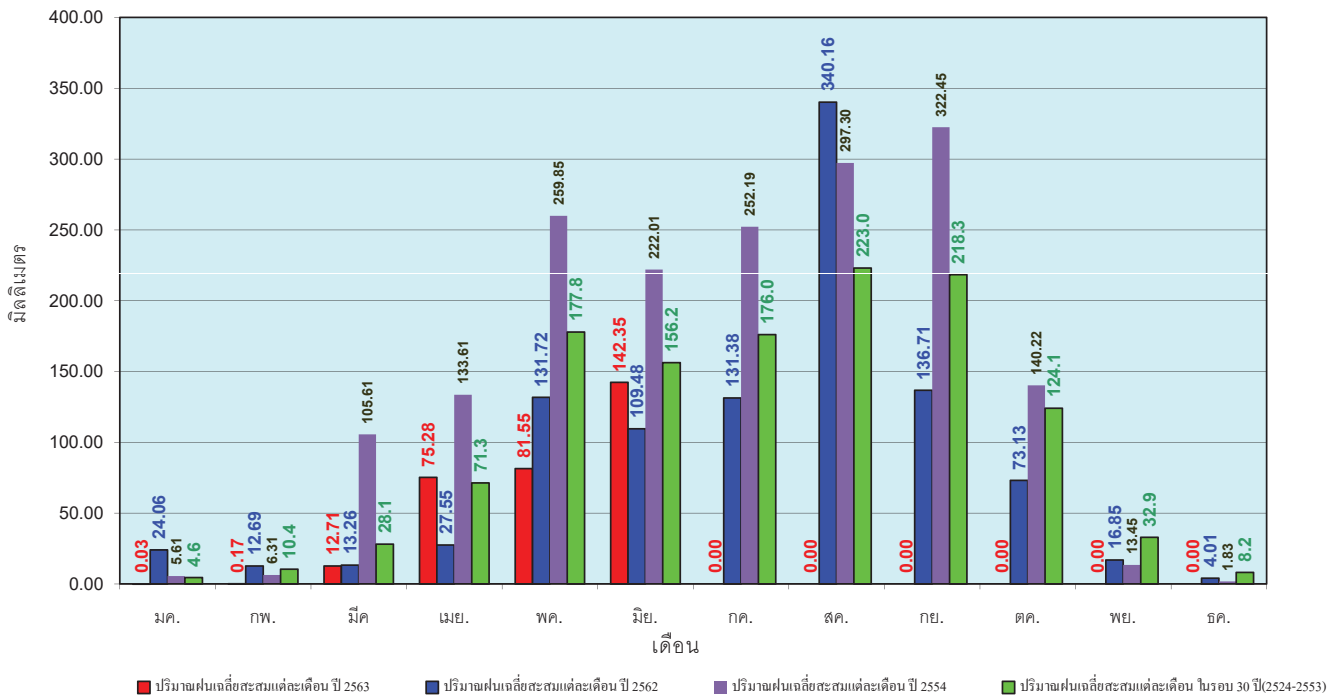
ข้อมูลจากกรมอุตุนิยมวิทยาจำนวน 33
 สถานีข้อมูลปริมาณฝนสะสมถึง วันที่
 30 มิถุนายน 2563



ศูนย์เมฆชา ศูนย์ป้องกันวิกฤติน้ำ กรมทรัพยากรน้ำ

วันที่ 30 มิถุนายน 2563
 ฝน30ปี = 448.40 มม. (สะสมทั้งปี = 1,230.90 มม.)
 ปี62 = 318.76 มม. (สะสมทั้งปี = 1,021.00 มม.)
 ปี63 = 312.09 มม.
 เปรียบเทียบกับ ปี 62 **มีค่าน้อยกว่า** -6.67 มม.
 เปรียบเทียบกับฝนเฉลี่ย 30 ปี **มีค่าน้อยกว่า** -136.31 มม.

ปริมาณฝนเฉลี่ยสะสมรายเดือน ภาคเหนือ



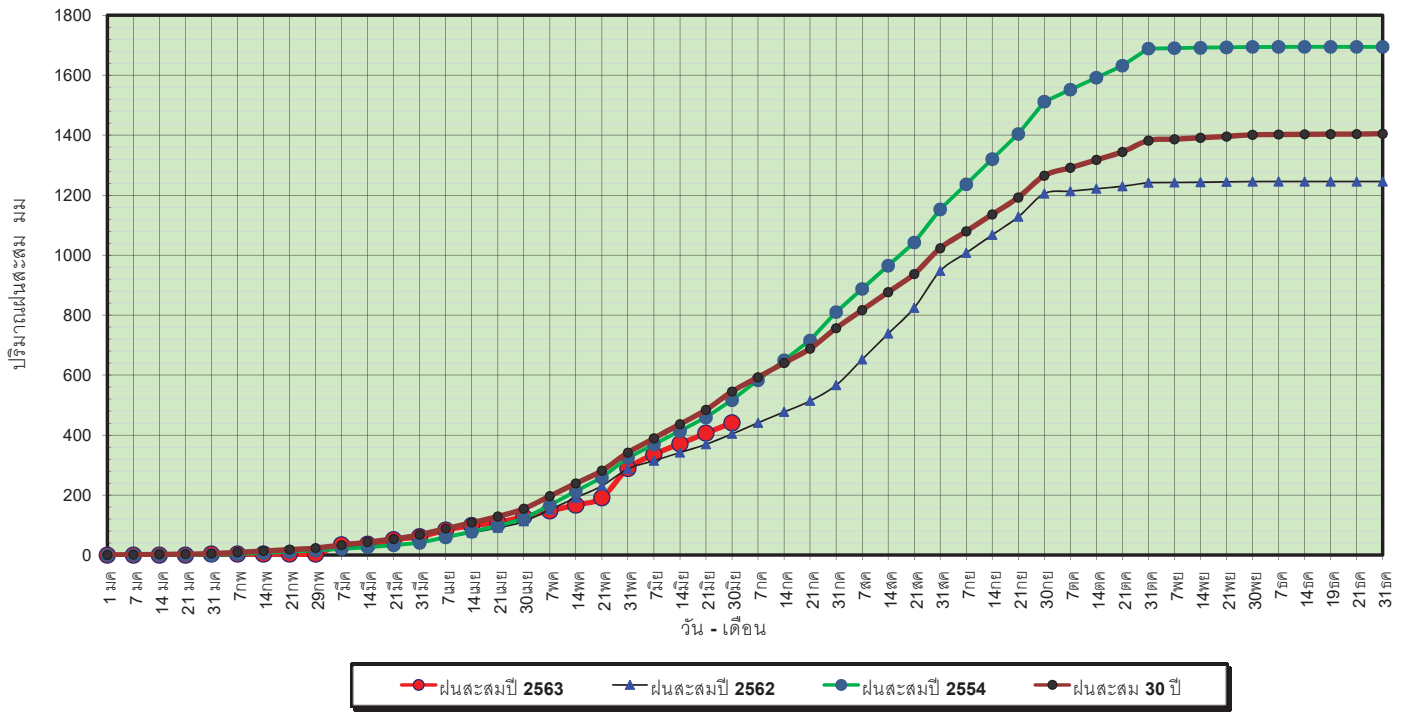
ข้อมูลจากกรมอุตุนิยมวิทยาจำนวน33
 สถานีข้อมูลปริมาณฝนสะสมถึง วันที่
 30 มิถุนายน 2563



ศูนย์เมฆชา ศูนย์ป้องกันวิกฤติน้ำ กรมทรัพยากรน้ำ

วันที่ 30 มิถุนายน 2563
 ฝน30ปี = 544.80 มม. (สะสมทั้งปี = 1,404.50 มม.)
 ปี62 = 404.15 มม. (สะสมทั้งปี = 1,245.09 มม.)
 ปี63 = 440.83 มม.
 เปรียบเทียบกับ ปี 62 **มีค่ามากกว่า** 36.68 มม.
 เปรียบเทียบกับฝนเฉลี่ย 30 ปี **มีค่าน้อยกว่า** -103.97 มม.

ปริมาณฝนสะสมภาคตะวันออกเฉียงเหนือ

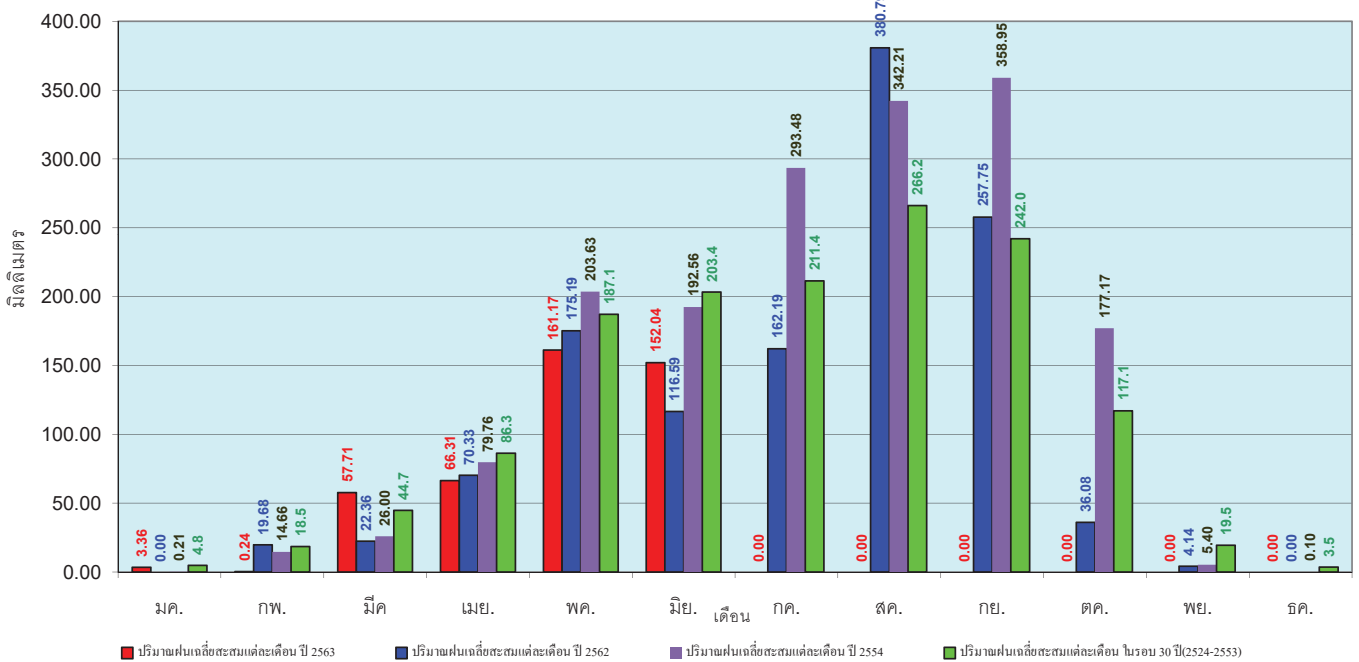


ข้อมูลจากกรมอุตุนิยมวิทยาจำนวน 30 สถานีข้อมูลปริมาณฝนสะสมถึง วันที่ 30 มิถุนายน 2563



วันที่ 30 มิถุนายน 2563
 ฝน30ปี = 544.80 มม. (สะสมทั้งปี = 1,404.50 มม.)
 ปี62 = 404.15 มม. (สะสมทั้งปี = 1,245.09 มม.)
 ปี63 = 440.83 มม.
 เปรียบเทียบกับ ปี 62 **มีค่ามากกว่า** 36.68 มม.
 เปรียบเทียบกับฝนเฉลี่ย 30 ปี **มีค่าน้อยกว่า** -103.97 มม.

ปริมาณฝนเฉลี่ยสะสมรายเดือน ภาคตะวันออกเฉียงเหนือ

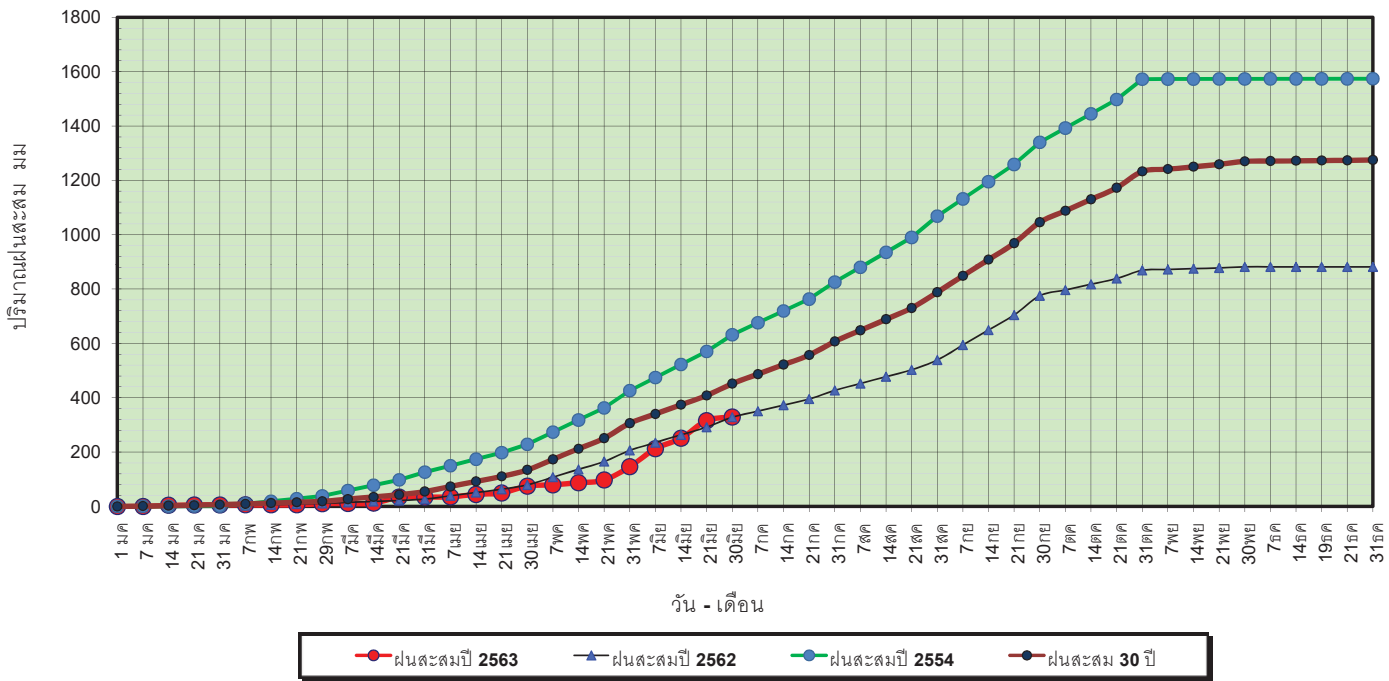


ข้อมูลจากกรมอุตุนิยมวิทยาจำนวน 31 สถานีข้อมูลปริมาณฝนสะสมถึง วันที่ 30 มิถุนายน 2563



วันที่ 30 มิถุนายน 2563
 ฝน30ปี = 451.90 มม. (สะสมทั้งปี = 1,275.20 มม.)
 ปี62 = 328.15 มม. (สะสมทั้งปี = 881.56 มม.)
 ปี63 = 328.60 มม.
 เปรียบเทียบกับ ปี 62 **มีค่ามากกว่า** 0.45 มม.
 เปรียบเทียบกับฝนเฉลี่ย 30 ปี **มีค่าน้อยกว่า** -123.30 มม.

ปริมาณฝนสะสมภาคกลาง

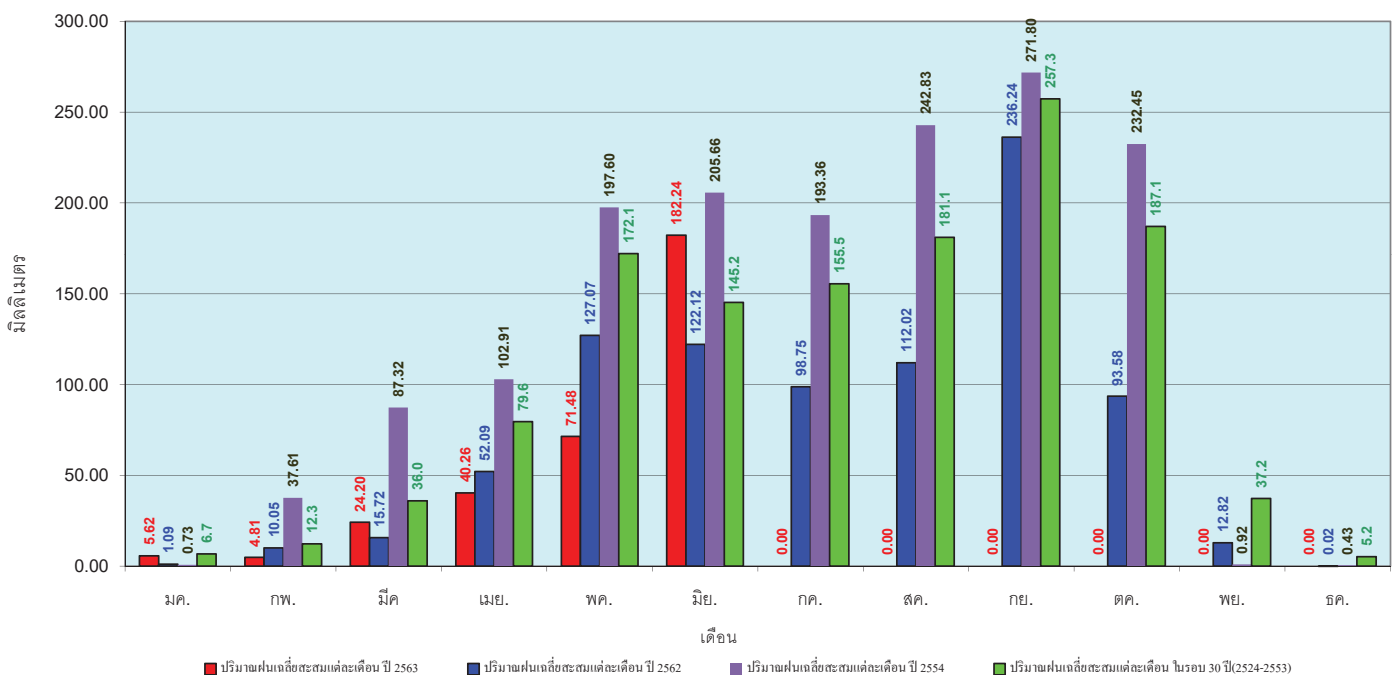


ข้อมูลจากกรมอุตุนิยมวิทยาจำนวน 14 สถานีข้อมูลปริมาณฝนสะสมถึง วันที่ 30 มิถุนายน 2563



วันที่ 30 มิถุนายน 2563
 ฝน30ปี = 451.90 มม. (สะสมทั้งปี = 1,275.20 มม.)
 ปี62 = 328.15 มม. (สะสมทั้งปี = 881.56 มม.)
 ปี63 = 328.60 มม.
 เปรียบเทียบกับ ปี 62 **มีค่ามากกว่า** 0.45 มม.
 เปรียบเทียบกับฝนเฉลี่ย 30 ปี **มีค่าน้อยกว่า** -123.30 มม.

ปริมาณฝนเฉลี่ยสะสมรายเดือน ภาคกลาง

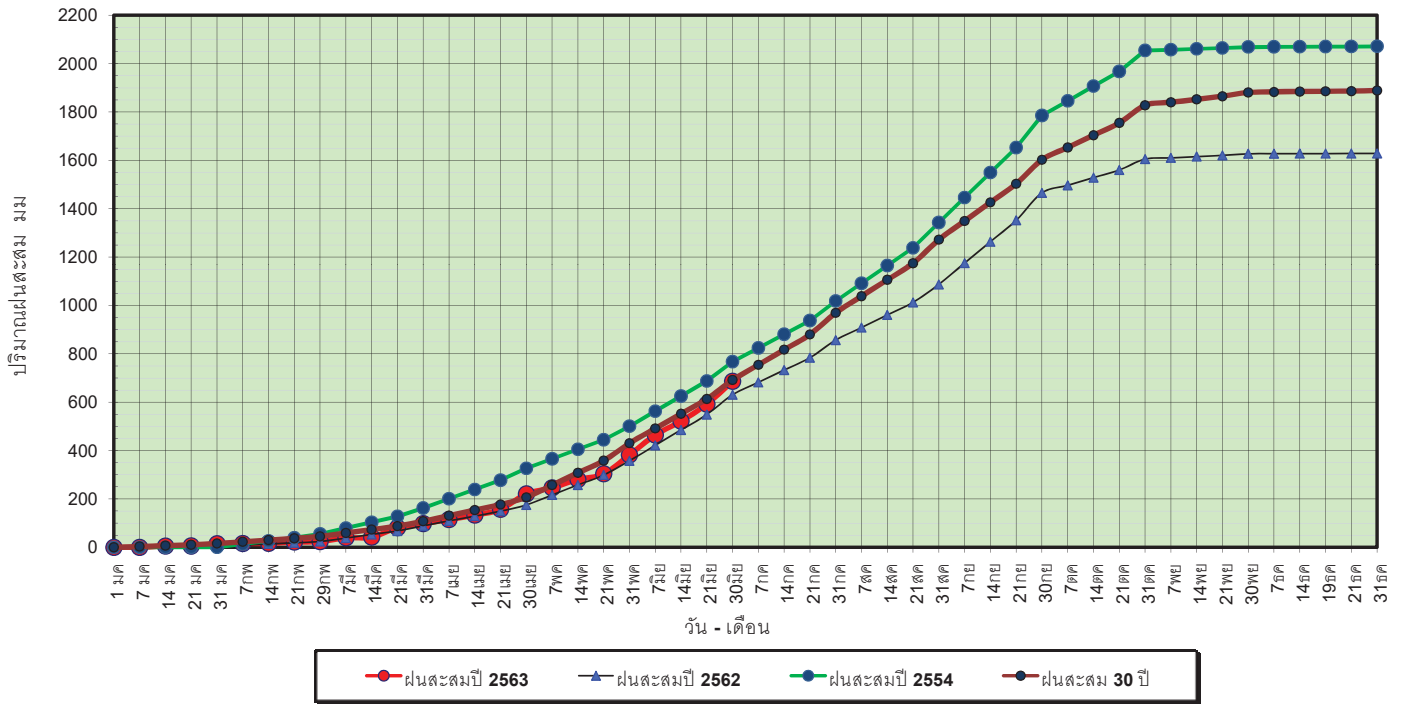


ข้อมูลจากกรมอุตุนิยมวิทยาจำนวน 14 สถานีข้อมูลปริมาณฝนสะสมถึง วันที่ 30 มิถุนายน 2563



วันที่ 30 มิถุนายน 2563
 ฝน30ปี = 692.00 มม. (สะสมทั้งปี = 1,888.80 มม.)
 ปี62 = 630.98 มม. (สะสมทั้งปี = 1,628.72 มม.)
 ปี63 = 686.36 มม.
 เปรียบเทียบกับ ปี 62 **มีค่ามากกว่า** 55.38 มม.
 เปรียบเทียบกับฝนเฉลี่ย 30 ปี **มีค่าน้อยกว่า** -5.64 มม.

ปริมาณฝนสะสมภาคตะวันออกเฉียงเหนือ



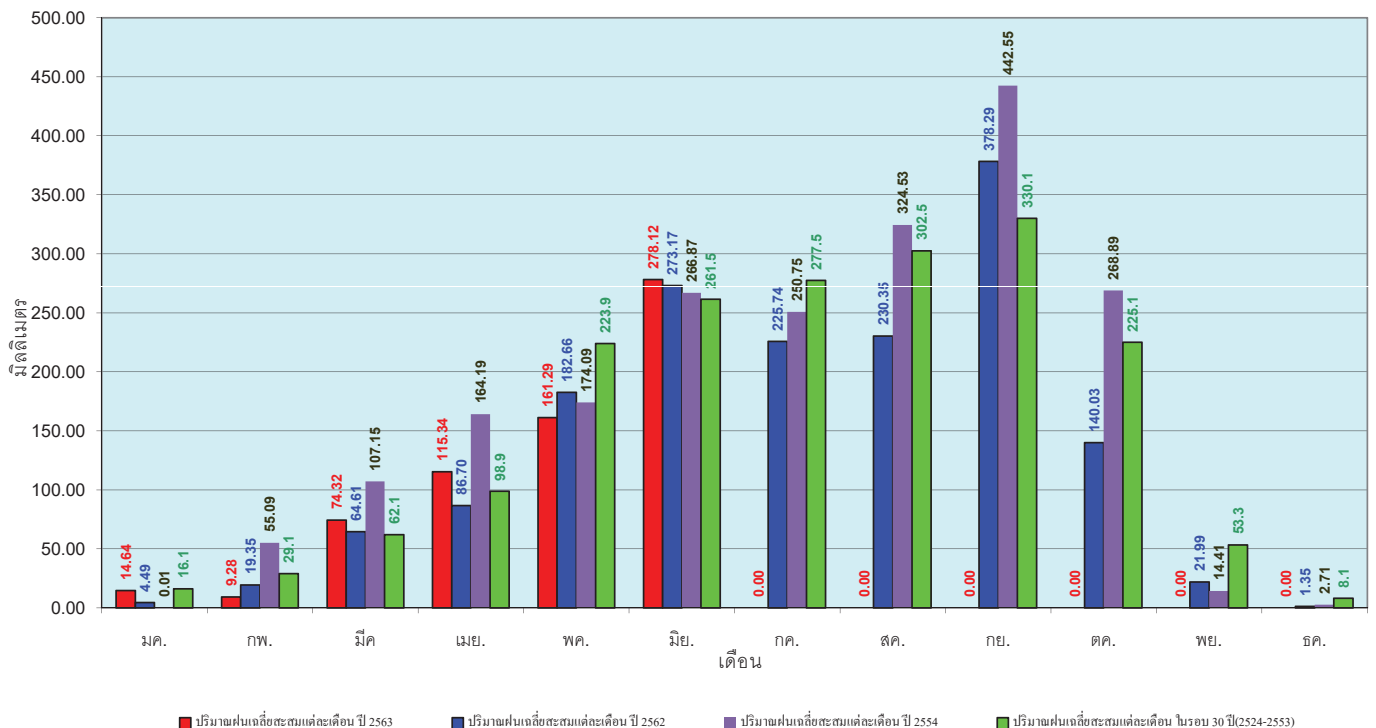
ข้อมูลจากกรมอุตุนิยมวิทยาจำนวน 16 สถานีข้อมูลปริมาณฝนสะสมถึง วันที่ 30 มิถุนายน 2563



ศูนย์ป้องกันวิกฤติน้ำ กรมทรัพยากรน้ำ

วันที่ 30 มิถุนายน 2563
 ฝน30ปี = 692.00 มม. (สะสมทั้งปี = 1,888.80 มม.)
 ปี62 = 630.98 มม. (สะสมทั้งปี = 1,628.72 มม.)
 ปี63 = 686.36 มม.
 เปรียบเทียบกับ ปี 62 **มีค่ามากกว่า** 55.38 มม.
 เปรียบเทียบกับฝนเฉลี่ย 30 ปี **มีค่าน้อยกว่า** -5.64 มม.

ปริมาณฝนเฉลี่ยสะสมรายเดือน ภาคตะวันออกเฉียงเหนือ



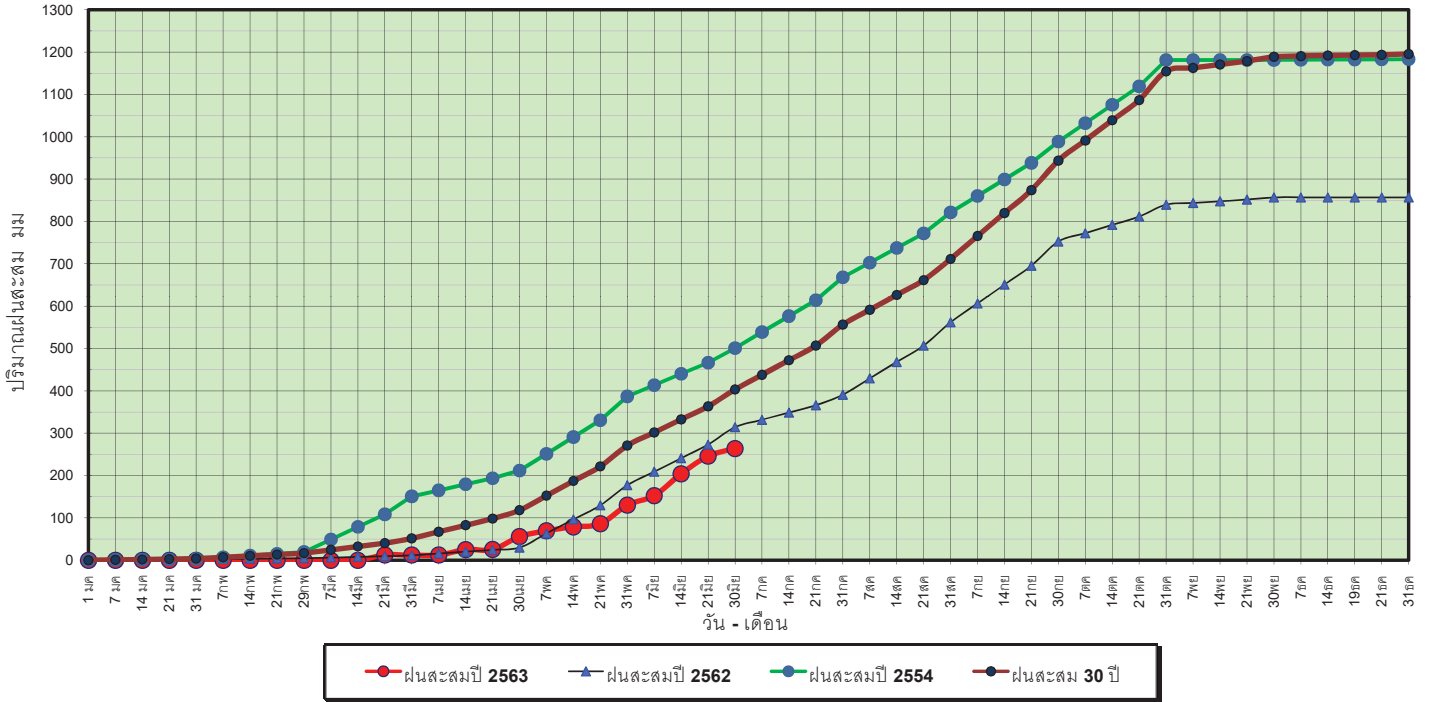
ข้อมูลจากกรมอุตุนิยมวิทยาจำนวน 16 สถานีข้อมูลปริมาณฝนสะสมถึง วันที่ 30 มิถุนายน 2563



ศูนย์ป้องกันวิกฤติน้ำ กรมทรัพยากรน้ำ

วันที่ 30 มิถุนายน 2563
 ฝน30ปี = 403.38 มม. (สะสมทั้งปี = 1,195.72 มม.)
 ปี62 = 314.28 มม. (สะสมทั้งปี = 857.04 มม.)
 ปี63 = 263.70 มม.
 เปรียบเทียบกับ ปี 62 **มีค่าน้อยกว่า** -50.58 มม.
 เปรียบเทียบกับฝนเฉลี่ย 30 ปี **มีค่าน้อยกว่า** -139.68 มม.

ปริมาณฝนสะสมภาคตะวันตก



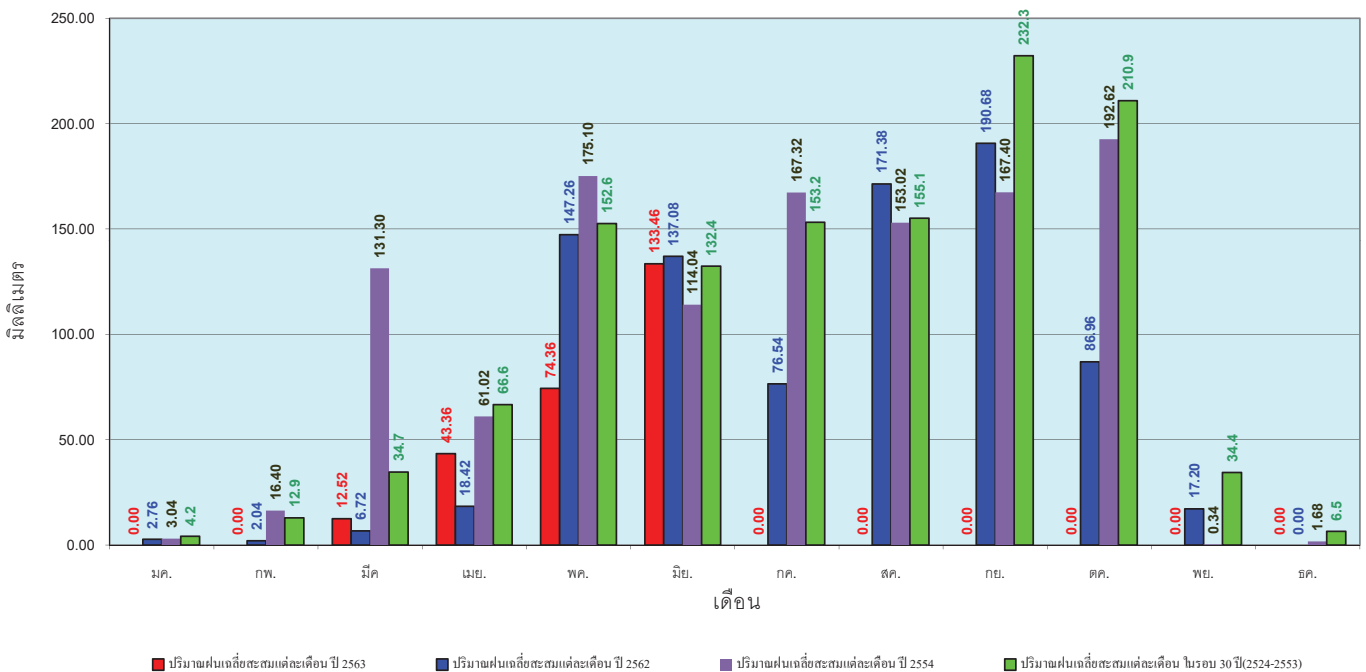
ข้อมูลจากกรมอุตุนิยมวิทยาจำนวน 5
 สถานีข้อมูลปริมาณฝนสะสมถึง วันที่
 30 มิถุนายน 2563



ศูนย์เมฆขลา ศูนย์ป้องกันวิกฤตด้าน ๑ กรมทรัพยากรน้ำ

วันที่ 30 มิถุนายน 2563
 ฝน30ปี = 403.38 มม. (สะสมทั้งปี = 1,195.72 มม.)
 ปี62 = 314.28 มม. (สะสมทั้งปี = 857.04 มม.)
 ปี63 = 263.70 มม.
 เปรียบเทียบกับ ปี 62 **มีค่าน้อยกว่า** -50.58 มม.
 เปรียบเทียบกับฝนเฉลี่ย 30 ปี **มีค่าน้อยกว่า** -139.68 มม.

ปริมาณฝนเฉลี่ยสะสมรายเดือน ภาคตะวันตก



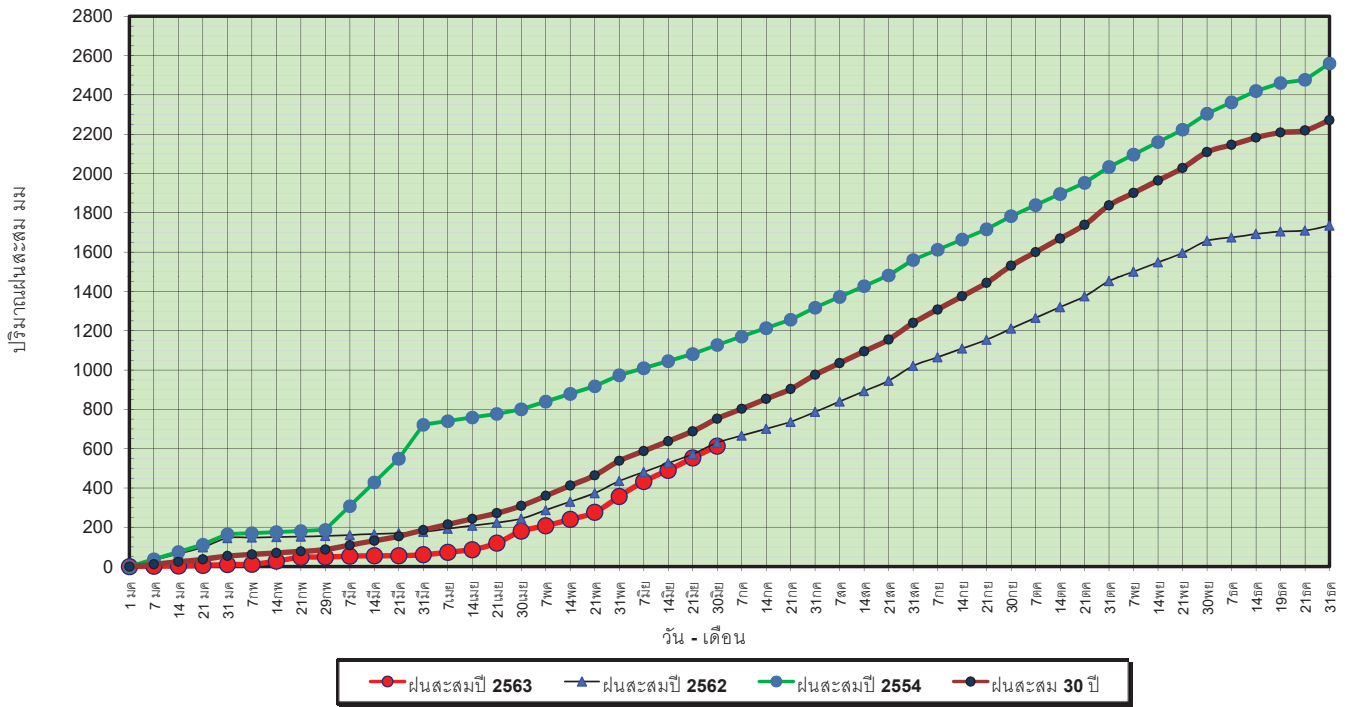
ข้อมูลจากกรมอุตุนิยมวิทยาจำนวน 5
 สถานีข้อมูลปริมาณฝนสะสมถึง วันที่
 30 มิถุนายน 2563



ศูนย์เมฆขลา ศูนย์ป้องกันวิกฤตด้าน ๑ กรมทรัพยากรน้ำ

วันที่ 30 มิถุนายน 2563
 ฝน30ปี = 752.76 มม. (สะสมทั้งปี = 2,271.55 มม.)
 ปี62 = 630.56 มม. (สะสมทั้งปี = 1,733.06 มม.)
 ปี63 = 612.97 มม.
 เปรียบเทียบกับ ปี 62 **มีค่าน้อยกว่า** -17.59 มม.
 เปรียบเทียบกับฝนเฉลี่ย 30 ปี **มีค่าน้อยกว่า** -139.79 มม.

ปริมาณฝนสะสมภาคใต้

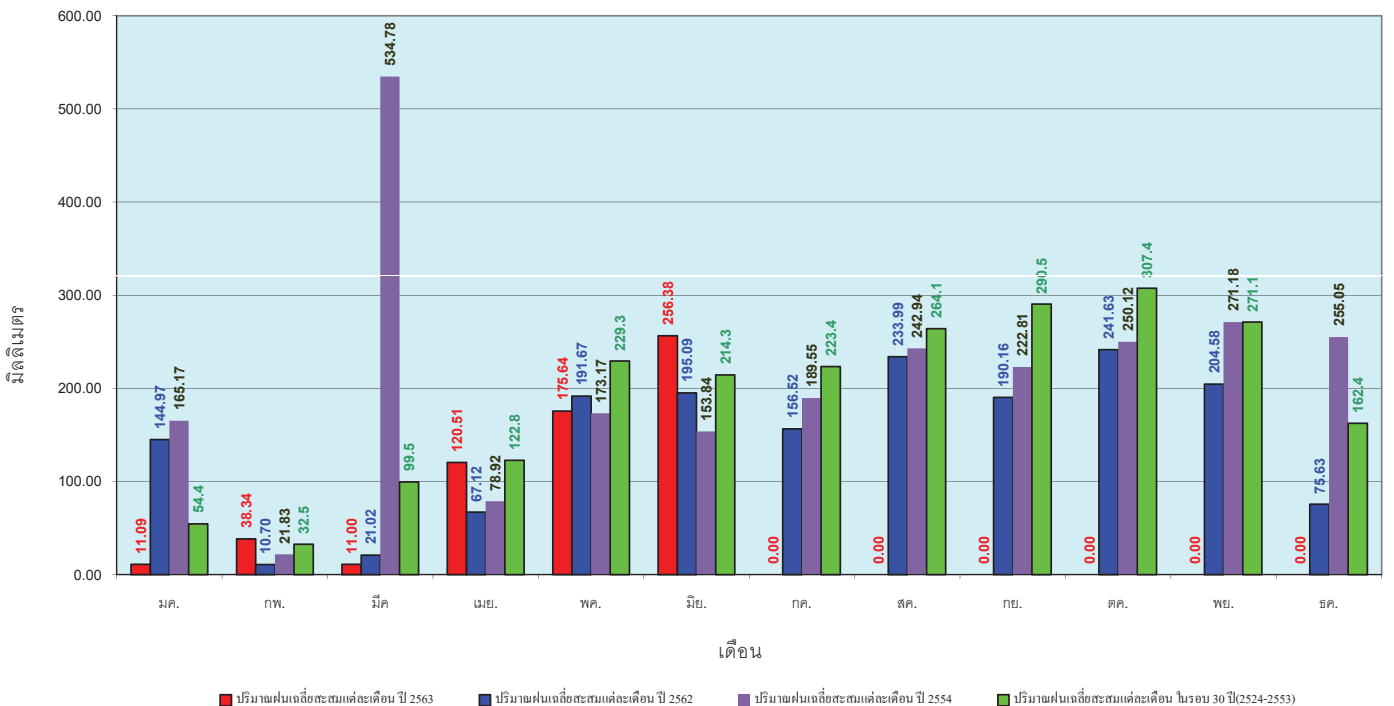


ข้อมูลจากกรมอุตุนิยมวิทยาจำนวน 29
 สถานีข้อมูลปริมาณฝนสะสมถึง วันที่
 30 มิถุนายน 2563



วันที่ 30 มิถุนายน 2563
 ฝน30ปี = 752.76 มม. (สะสมทั้งปี = 2,271.55 มม.)
 ปี62 = 630.56 มม. (สะสมทั้งปี = 1,733.06 มม.)
 ปี63 = 612.97 มม.
 เปรียบเทียบกับ ปี 62 **มีค่าน้อยกว่า** -17.59 มม.
 เปรียบเทียบกับฝนเฉลี่ย 30 ปี **มีค่าน้อยกว่า** -139.79 มม.

ปริมาณฝนเฉลี่ยสะสมรายเดือน ภาคใต้

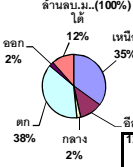


ข้อมูลจากกรมอุตุนิยมวิทยาจำนวน 29
 สถานีข้อมูลปริมาณฝนสะสมถึง วันที่
 30 มิถุนายน 2563



สถานการณ์น้ำในอ่างเก็บน้ำ
ขนาดใหญ่ และขนาดกลาง





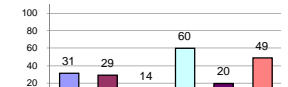
รายงานสรุปสภาพน้ำในอ่างเก็บน้ำขนาดใหญ่และขนาดกลาง

รายงานสถานการณ์ ณ วันที่ 1 กรกฎาคม 2563

% ปริมาณน้ำรวมแต่ละภาคปัจจุบัน

ปริมาณน้ำในอ่างที่ใช้การได้ในสัปดาห์นี้ + มากกว่า / - น้อยกว่า สัปดาห์ก่อน **112.24** ล้าน ลบ.ม.

สรุปสถานการณ์ปริมาณน้ำในอ่างเก็บน้ำที่ใช้ในทุกกิจกรรมทั่วประเทศ มากกว่าปริมาณน้ำที่เหลือเข้าอ่าง เมื่อเทียบกับสัปดาห์ที่ผ่านมา ควรใช้น้ำอย่างระมัดระวัง



เปรียบเทียบปริมาณน้ำรวมของประเทศปัจจุบันกับปี 62 และ 63

- วันที่ 1 กรกฎาคม 2563 แห่งกัน 30,593 ล้าน ลบ.ม. หรือ เท่ากับ 43%
- วันที่ 1 กรกฎาคม 2562 แห่งกัน 35,641 ล้าน ลบ.ม. หรือ เท่ากัน 50%

ภาค	สถานการณ์ปริมาณน้ำในอ่าง				ปริมาณน้ำเปลี่ยนแปลง (ล้าน ม.)	สถานะ
	ล่อง (แห่ง)	คงที่ (แห่ง)	เพิ่มขึ้น (แห่ง)	รวม (แห่ง)		
ภาคเหนือ	3	-	4	7	-16.00	ปริมาณน้ำในอ่างเก็บน้ำลดลง
ภาคตะวันออกเฉียงเหนือ	2	8	2	12	-6.00	ปริมาณน้ำในอ่างเก็บน้ำลดลง
ภาคกลาง	1	2	-	3	-2.00	ปริมาณน้ำในอ่างเก็บน้ำลดลง
ภาคตะวันตก	2	-	-	2	-113.00	ปริมาณน้ำในอ่างเก็บน้ำลดลง
ภาคตะวันออก	1	3	6	10	32.76	ปริมาณน้ำในอ่างเก็บน้ำเพิ่มขึ้น
ภาคใต้	1	1	2	4	-8.00	ปริมาณน้ำในอ่างเก็บน้ำลดลง
รวมทั้งประเทศ	10	14	14	38	-112.24	ปริมาณน้ำในอ่างเก็บน้ำลดลง

สรุปสถานการณ์ปริมาณน้ำในอ่าง

คงที่	14	อ่าง
ลดลง	10	อ่าง
เพิ่มขึ้น	14	อ่าง

ภาค	อ่างเก็บน้ำ	ความจุที่ (ล้าน ม.)	ปริมาณน้ำที่ใช้งานได้ (ล้าน ม.)	ใช้การได้จริง (ล้าน ม.)	ปริมาณน้ำรวมวันที่ 1 กรกฎาคม 2562 (%)	ปัจจุบัน วันที่ 1 กรกฎาคม 2563				สัปดาห์ก่อน วันที่ 25 มิถุนายน 2563				ปริมาณน้ำ + เพิ่มขึ้น - ลดลง (ล้าน ม.)	สถานการณ์ในอ่าง	
						ปริมาณน้ำรวม (%)	ปริมาณน้ำใช้การได้จริง (%)	ปริมาณน้ำรวม (%)	ปริมาณน้ำใช้การได้จริง (%)							
ภาคเหนือ (7)																
1	ภูมิพล (2) ตาก	13,462	3,800	9,662	5,130	38%	3,991	30%	191	2%	4,011	30%	211	2%	-20.00	ลดลง
2	สิริกิติ์ (2) อุดรดิต	9,510	2,850	6,660	3,668	39%	3,351	35%	501	8%	3,352	35%	502	8%	-1.00	ลดลง
3	แม่จัน เชียงใหม่	265	12	253	87	33%	52	20%	40	16%	48	18%	36	14%	4.00	เพิ่มขึ้น
4	แมกวง เชียงใหม่	263	14	249	60	23%	68	26%	54	22%	64	24%	50	20%	4.00	เพิ่มขึ้น
5	กัวลม ลำปาง	106	3	103	50	47%	53	50%	50	49%	50	47%	47	46%	3.00	เพิ่มขึ้น
6	ก้าคองมา ลำปาง	170	6	164	67	39%	45	26%	39	24%	44	26%	38	23%	1.00	เพิ่มขึ้น
7	แควน้อย พิจิตรโลก	939	43	896	160	17%	175	19%	132	15%	190	20%	147	16%	-15.00	ลดลง
	แมมอ	110	16	94	37	34%	24	22%	8	9%	24	22%	8	9%	-	คงที่
รวมภาคเหนือ 34.85%		24,825	6,744	18,081	9,260	37%	7,759	31%	1,015	6%	7,783	31%	1,031	6%	-16.00	ลดลง
ภาคตะวันออกเฉียงเหนือ (12)																
8	ห้วยหลวง อุดรธานี	136	7	129	32	24%	25	18%	18	14%	25	18%	18	14%	-	คงที่
9	น้ำจืด สกลนคร	520	45	475	252	48%	192	37%	147	31%	192	37%	147	31%	-	คงที่
10	น้ำพอง (2) สกลนคร	165	8	157	44	27%	36	22%	28	18%	35	21%	27	17%	1.00	เพิ่มขึ้น
11	จันทรมณี (2) ชัยภูมิ	164	37	127	63	38%	47	29%	10	8%	45	27%	8	6%	2.00	เพิ่มขึ้น
12	ลุมพินี (2) ขอนแก่น	2,431	581	1,850	591	24%	317	13%	-	0%	316	13%	-	0%	-	คงที่
13	ลำปาว กาฬสินธุ์	1,980	100	1,880	590	30%	633	32%	533	28%	636	32%	536	29%	-3.00	ลดลง
14	ลำตะคอง นครราชสีมา	314	22	292	164	52%	89	28%	67	23%	89	28%	67	23%	-	คงที่
15	ลำพระเพลิง นครราชสีมา	155	1	154	21	14%	20	13%	19	12%	20	13%	19	12%	-	คงที่
16	มูลมน นครราชสีมา	141	7	134	42	30%	23	16%	16	12%	23	16%	16	12%	-	คงที่
17	ลำพระนครราชสีมา	275	7	268	92	33%	37	13%	30	11%	37	13%	30	11%	-	คงที่
18	ลำน้ำวังบุรีรัมย์	121	3	118	31	26%	18	15%	15	13%	18	15%	15	13%	-	คงที่
19	สิรินธร (2) อุบลราชธานี	1,966	831	1,135	858	44%	989	50%	158	14%	995	51%	164	14%	-6.00	ลดลง
รวมภาคตะวันออกเฉียงเหนือ 11.80%		8,369	1,649	6,720	2,780	33%	2,426	29%	1,041	15%	2,432	29%	1,047	16%	-6.00	ลดลง
ภาคกลาง (3)																
20	ป่าสักชลสิทธิ์ ลพบุรี	960	3	957	69	7%	106	11%	103	11%	108	11%	105	11%	-2.00	ลดลง
21	ห้วยเสลา อุทัยธานี	160	17	143	39	24%	32	20%	15	10%	32	20%	15	10%	-	คงที่
22	กระเสียว สุพรรณบุรี	240	40	200	70	29%	52	22%	12	6%	52	22%	12	6%	-	คงที่
รวมภาคกลาง 1.92%		1,360	60	1,300	178	13%	190	14%	130	10%	192	14%	132	10%	-2.00	ลดลง
ภาคตะวันตก (2)																
23	ศรีนครินทร์ (2) กาญจนบุรี	17,745	10,265	7,480	13,603	77%	12,051	68%	1,786	24%	12,110	68%	1,845	25%	-59.00	ลดลง
24	วีรชาลภรณ์ (2) กาญจนบุรี	8,860	3,012	5,848	4,344	49%	3,826	43%	814	14%	3,880	44%	868	15%	-54.00	ลดลง
รวมภาคตะวันตก 37.51%		26,605	13,277	13,328	17,946	67%	15,877	60%	2,600	20%	15,990	60%	2,713	20%	-113.00	ลดลง
ภาคตะวันออก (6+4)																
25	ขุนด่าน นครนายก	224	5.00	219	25	11%	36	16%	31	14%	33	15%	28	13%	3.00	เพิ่มขึ้น
26	คลองสิเป็ด ฉะเชิงเทรา	420	30.00	390	56	13%	44	10%	14	4%	44	10%	14	4%	-	คงที่
27	บางพระ (3) ชลบุรี	117	12.00	105	42	36%	16	14%	4	4%	17	15%	5	5%	-1.00	ลดลง
28	หนองปลาไหล (3) ระยอง	164	13.75	150	92	56%	74	45%	60	40%	55	34%	41	28%	19.00	เพิ่มขึ้น
29	ประแสร์ (3) ระยอง	295	20.00	275	122	41%	37	13%	17	6%	33	11%	13	5%	4.00	เพิ่มขึ้น
30	มาบประชัน (3) ระยอง	17	0.72	16	9	57%	0.5	3%	-	0%	0.3	2%	-	0%	-	คงที่
31	หนองค้อ (3) ระยอง	21	1.00	20	6	27%	9	40%	8	37%	7	34%	6.34	31%	1.29	เพิ่มขึ้น
32	ดอกกราย (3) ระยอง	79	3.00	76	30	38%	24	30%	21	27%	21	26%	17.83	23%	3.05	เพิ่มขึ้น
33	คลองใหญ่ (3) ระยอง	45	3.00	42	31	67%	19	43%	16	39%	16	35%	12.98	31%	3.42	เพิ่มขึ้น
34	นกกตบหรือจันตา บำรุงบุรี	295	19.00	276	59	20%	72	24%	53	19%	72	24%	53.00	19%	-	คงที่
รวมภาคตะวันออก 2.37%		1,678	107	1,570	472	28%	333	20%	224	14%	299	18%	191	12%	32.76	เพิ่มขึ้น
ภาคใต้ (4)																
35	แก่งกระจาน เพชรบุรี	710	65	645	316	45%	199	28%	134	21%	198	28%	133	21%	1.00	เพิ่มขึ้น
36	ปราณบุรี ประจวบคีรีขันธ์	391	18	373	176	45%	103	26%	85	23%	103	26%	85	23%	-	คงที่
37	รัชชประภา (2) สุราษฎร์ธานี	5,639	1,352	4,287	3,587	64%	2,738	49%	1,386	32%	2,752	49%	1,400	33%	-14.00	ลดลง
38	บางยาง (2) ยะลา	1,454	276	1,178	926	64%	966	66%	690	59%	961	66%	685	58%	5.00	เพิ่มขึ้น
รวมภาคใต้ 11.55%		8,194	1,711	6,483	5,005	61%	4,007	49%	2,295	35%	4,015	49%	2,303	36%	-8.00	ลดลง
รวมทั้งประเทศ 100%(38)		71,031	23,548	47,482	35,641	50%	30,593	43%	7,305	15%	30,711	43%	7,417	16%	-112.24	ลดลง

ที่มาข้อมูล : ตารางสรุปสภาพน้ำในอ่างเก็บน้ำขนาดใหญ่ทั่วประเทศ และตารางสรุปสภาพน้ำในอ่างเก็บน้ำภาคตะวันออก กรมชลประทาน

หมายเหตุ :

- อ่างเก็บน้ำขนาดใหญ่ หมายถึง อ่างเก็บน้ำที่มีความจุตั้งแต่ 100 ล้าน ลบ.ม. ขึ้นไป
- เป็นอ่างเก็บน้ำอยู่ในความรับผิดชอบของการไฟฟ้าฝ่ายผลิตแห่งประเทศไทย(10) นอกนั้นอยู่ในความรับผิดชอบของกรมชลประทาน (28)
- เป็นอ่างเก็บน้ำขนาดกลางที่มีความสำคัญต่อการอุตสาหกรรมและการประมง ของลุ่มน้ำชายฝั่งทะเลตะวันออก
- ที่มา : กรมชลประทาน และการไฟฟ้าฝ่ายผลิตแห่งประเทศไทย
- จังหวัดที่มีอ่างเก็บน้ำขนาดใหญ่มีจำนวน 26 จังหวัด ไม่มี 50 จังหวัด

รศ. หมายถึง ระดับเก็บกักของอ่าง



ศูนย์เขล



ศูนย์ป้องกันกักตุนน้ำ กรมทรัพยากรน้ำ

ลำดับของเขื่อนตามความจุ

- ศรีนครินทร์ 2.ภูมิพล 3.สิริกิติ์ 4.วีรชาลภรณ์ 5.รัชชประภา
- 6.ลุมพินี 7.สิรินธร 8.บางยาง 9.ลำปาว 10.ป่าสัก

ลำดับของเขื่อนตามปริมาณน้ำใช้การได้

- ภูมิพล 2.ศรีนครินทร์ 3.สิริกิติ์ 4.วีรชาลภรณ์ 5.รัชชประภา
- 6.ลำปาว 7.ลุมพินี 8.บางยาง 9.สิรินธร 10.ป่าสัก

รายงานสถานการณ์น้ำ
รายลุ่มน้ำ



รายงานสถานการณ์น้ำลุ่มน้ำยมและน่าน

วันที่ 1 กรกฎาคม 2563

1) สภาพภูมิอากาศ

ลักษณะอากาศทั่วไป (ที่มา: กรมอุตุนิยมวิทยา)

พยากรณ์อากาศ 24 ชั่วโมงข้างหน้า มรสุมตะวันตกเฉียงใต้ที่พัดปกคลุมทะเลอันดามันและประเทศไทย มีกำลังแรง ประกอบกับมีหย่อมความกดอากาศต่ำปกคลุมบริเวณทะเลจีนใต้ตอนกลาง ลักษณะเช่นนี้ทำให้บริเวณภาคเหนือ ภาคตะวันออกเฉียงเหนือ และภาคตะวันออกมีฝนตกหนักบางแห่ง ขอให้ประชาชนบริเวณดังกล่าวระมัดระวังอันตรายจากฝนที่ตกหนักในระยะนี้ไว้ด้วย

เมฆเป็นส่วนมาก กับมีฝนฟ้าคะนอง ร้อยละ 40 ของพื้นที่ และมีฝนตกหนักบางแห่ง บริเวณจังหวัดแม่ฮ่องสอน เชียงราย พะเยา น่าน อุตรดิตถ์ ตาก กำแพงเพชร สุโขทัย พิษณุโลก พิจิตร และเพชรบูรณ์ อุณหภูมิต่ำสุด 24-27 องศาเซลเซียส อุณหภูมิสูงสุด 34-37 องศาเซลเซียส **ผลคาดการณ์ปริมาณน้ำฝนล่วงหน้า 1-7 วัน** วันที่ 30 มิ.ย. - 1 ก.ค. 63 มีฝนฟ้าคะนองร้อยละ 30-40 ของพื้นที่ ลมตะวันตกเฉียงใต้ ความเร็ว 10-20 กม./ชม. ส่วนในช่วงวันที่ 2 - 6 ก.ค. 63 มีฝนฟ้าคะนองร้อยละ 40-60 ของพื้นที่ กับมีฝนตกหนักบางแห่ง ลมตะวันตกเฉียงใต้ ความเร็ว 10-30 กม./ชม. อุณหภูมิต่ำสุด 24-27 องศาเซลเซียส อุณหภูมิสูงสุด 34-37 องศาเซลเซียส



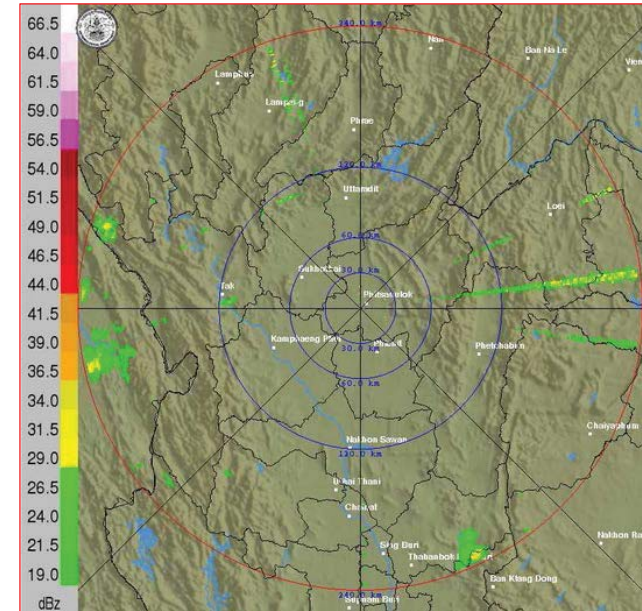
แผนที่อากาศ วันที่ 1 ก.ค. 2563 เวลา 07.00 น.



ภาพถ่ายจากดาวเทียม วันที่ 1 ก.ค. 2563

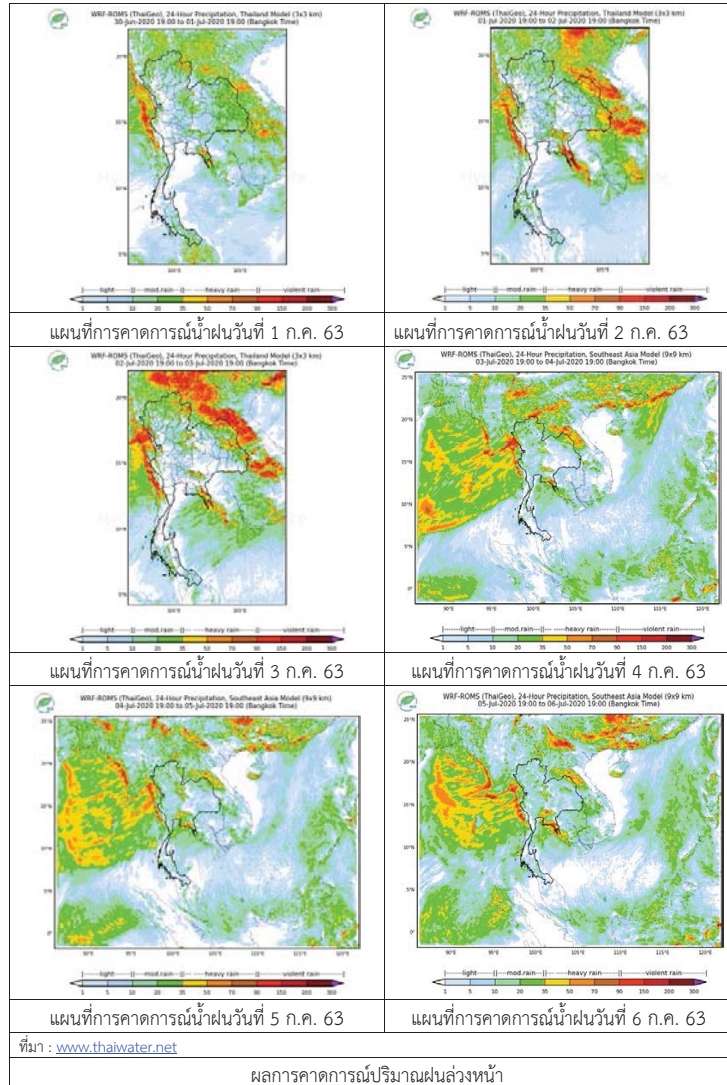
2) สถานการณ์ฝน

จากข้อมูลสถานการณ์ฝนในพื้นที่ลุ่มน้ำยมและน่านของวันที่ 1 กรกฎาคม 2563 จากกรมทรัพยากรน้ำ กรมอุตุนิยมวิทยา กรมชลประทาน และสถาบันสารสนเทศทรัพยากรน้ำ (องค์การมหาชน) พบว่า มีปริมาณฝนตกในพื้นที่ลุ่มน้ำยมและน่าน บริเวณจังหวัดสุโขทัย และพิษณุโลก มีปริมาณ 1.5 – 3.0 มม.



ภาพเรดาร์ตรวจอากาศ “พิษณุโลก” ณ วันที่ 1 กรกฎาคม 2563 (ที่มา : กรมอุตุนิยมวิทยา)

สถานการณ์น้ำฝน



3) ข้อมูลปริมาณน้ำในลำน้ำ

ปัจจุบันสถานการณ์น้ำในลุ่มน้ำยมอยู่ในภาวะเฝ้าระวังน้ำแล้ง ระดับน้ำในลำน้ำส่วนใหญ่มีแนวโน้มทรงตัว และสถานการณ์น้ำในลำน้ำน่านอยู่ในภาวะเฝ้าระวังน้ำแล้ง ระดับน้ำในลำน้ำส่วนใหญ่มีแนวโน้มทรงตัว สถานการณ์น้ำท่า (27 มิ.ย. - 1 ก.ค. 2563 ที่มา: กรมชลประทาน)

สถานี	แม่น้ำ	อำเภอ	จังหวัด	ระดับตลิ่ง	เสาร์	อาทิตย์	จันทร์	อังคาร	พุธ
				ปริมาณน้ำ (ลบ.ม./วิ.)	27 มิ.ย.	28 มิ.ย.	29 มิ.ย.	30 มิ.ย.	1 ก.ค.
Y.14A	ยม	ศรีสัชชนาลัย	สุโขทัย	12.00	1.50	1.44	1.39	1.33	1.54
				2,319	2.36	1.49	1.02	0.64	3.20
Y.16	ยม	บางระกำ	พิษณุโลก	7.00	-1.08	-1.08	-1.08	-1.08	-1.08
				207.0	***	***	***	***	***
Y.5	ยม	โพทะเล	พิจิตร	8.25	-1.00	-1.00	-1.00	-1.00	-1.00
				652	***	***	***	***	***
N.60	น่าน	ตรอน	อุตรดิตถ์	9.70	0.60	0.62	0.67	0.90	0.59
				2,055	82.59	85.18	92.01	131.10	81.32
N.27A	น่าน	พรหมพิราม	พิษณุโลก	9.17	0.10	0.89	0.74	0.49	0.52
				476	***	73.88	66.60	55.97	57.15
N.7A	น่าน	บางมูลนาก	พิจิตร	10.78	1.09	0.94	1.38	1.58	1.35
				1,152	88.18	81.53	102.50	113.60	100.90

*** ยังไม่ได้รับรายงาน



สถานีสะพานพระแม่ย่า อ.เมือง จ.สุโขทัย (ลุ่มน้ำยม)



สถานีสะพานสุพรรณกัลยา อ.เมือง จ.พิษณุโลก (ลุ่มน้ำน่าน)

ปริมาณน้ำในลำน้ำในพื้นที่ลุ่มน้ำยมและน่าน

4) สรุป

- สถานการณ์น้ำในลุ่มน้ำยมอยู่ในภาวะเฝ้าระวังน้ำแล้ง ระดับน้ำในลำน้ำส่วนใหญ่มีแนวโน้มทรงตัว
- สถานการณ์น้ำในลุ่มน้ำน่านอยู่ในภาวะเฝ้าระวังน้ำแล้ง ระดับน้ำในลำน้ำส่วนใหญ่มีแนวโน้มทรงตัว

รายงานสถานการณ์น้ำลุ่มน้ำบางปะกง-ปราจีนบุรี วันที่ 1 กรกฎาคม 2563

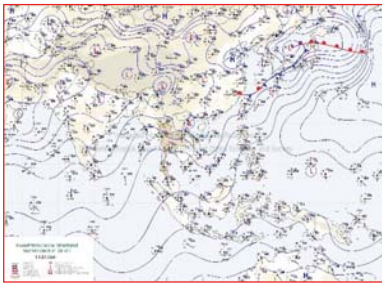
1) สภาพภูมิอากาศ (ที่มา : กรมอุตุนิยมวิทยา)

ลักษณะอากาศทั่วไป

พยากรณ์อากาศ 24 ชั่วโมงข้างหน้า มรสุมตะวันตกเฉียงใต้ที่พัดปกคลุมทะเลอันดามันและประเทศไทย มีกำลังแรง ประกอบกับมีหย่อมความกดอากาศต่ำปกคลุมบริเวณทะเลจีนใต้ตอนกลาง ลักษณะเช่นนี้ทำให้บริเวณภาคเหนือ ภาคตะวันออกเฉียงเหนือ และภาคตะวันออกมีฝนตกหนักบางแห่ง

สภาพอากาศภาคตะวันออก

เมฆเป็นส่วนมาก กับมีฝนฟ้าคะนอง ร้อยละ 60 ของพื้นที่ และมีฝนตกหนักบางแห่ง บริเวณจังหวัด ฉะเชิงเทรา ชลบุรี ระยอง จันทบุรี และตราด อุณหภูมิต่ำสุด 22-26 องศาเซลเซียส อุณหภูมิสูงสุด 29-33 องศาเซลเซียส ลมตะวันตกเฉียงใต้ ความเร็ว 15-30 กม./ชม. ทะเลมีคลื่นสูงประมาณ 1 เมตร บริเวณที่มีฝนฟ้าคะนองคลื่นสูง 1-2 เมตร



แผนที่อากาศวันที่ 1 ก.ค. 2563 เวลา 07.00 น.



ภาพถ่ายจากดาวเทียมวันที่ 1 ก.ค. 2563 เวลา 07.00 น.

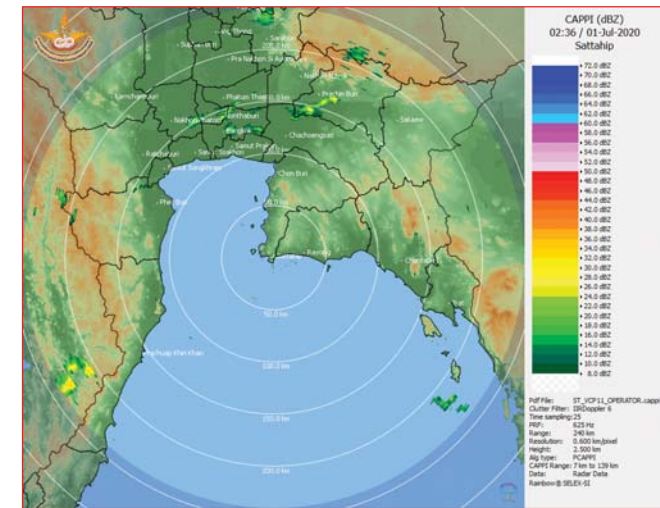
2) สถานการณ์ฝน

จากข้อมูลสถานการณ์ฝนในพื้นที่ลุ่มน้ำบางปะกง-ปราจีนบุรี ของวันที่ 1 กรกฎาคม 2563 จากกรมอุตุนิยมวิทยา สถาบันสารสนเทศทรัพยากรน้ำ (องค์การมหาชน) กรมชลประทาน และกรมทรัพยากรน้ำ พบว่า มีฝนตกเล็กน้อยถึงปานกลาง บริเวณจังหวัดนครนายก ปราจีนบุรี สระแก้ว และชลบุรี โดยมีปริมาณฝน 0.2 – 14.4 มม.

ข้อมูลสถานการณ์ฝนในพื้นที่ลุ่มน้ำบางปะกง-ปราจีนบุรี ณ วันที่ 1 กรกฎาคม 2563
(ข้อมูลจากกรมอุตุนิยมวิทยา เวลา 07.00 น.)

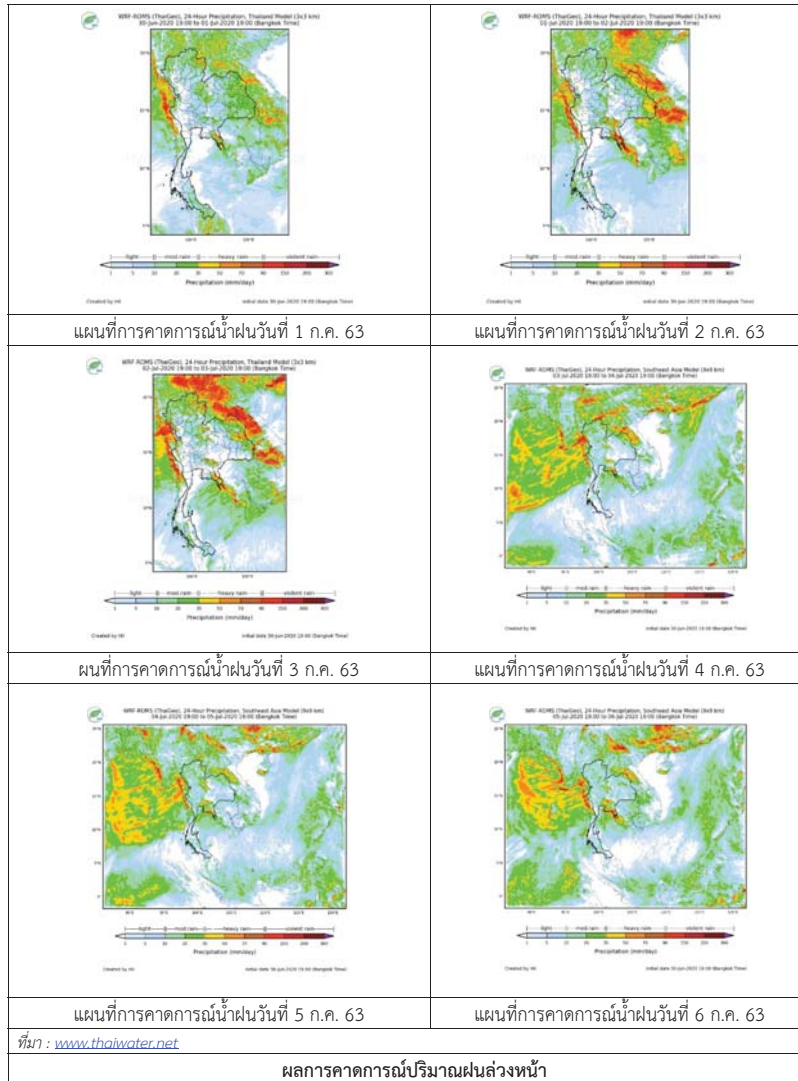
ลำดับ	พื้นที่	ปริมาณฝน (มม.)
1	อ.เมือง จ.นครนายก	11.8
2	อ.เมือง จ.ปราจีนบุรี	3.7
3	อ.นาดี จ.ปราจีนบุรี	0.8
4	อ.กบินทร์บุรี จ.ปราจีนบุรี	14.4
5	อ.เมือง จ.สระแก้ว	0.2
6	อ.เมือง จ.ชลบุรี	0.2

หมายเหตุ “#” คือ ฝนวัดปริมาณไม่ได้ (ต่ำกว่า 0.1 มิลลิเมตร), “*” คือ ไม่ได้รับข้อมูล



ภาพเรดาร์ตรวจอากาศ “สถานีสัตหีบ”
ณ วันที่ 1 กรกฎาคม 2563 เวลา 09.36 น.
(ที่มา : กรมอุตุนิยมวิทยา)

สถานการณ์น้ำฝน



3) ข้อมูลปริมาณน้ำในลำน้ำ

สถานการณ์น้ำท่า (27 มิ.ย. – 1 ก.ค. 63) ที่มา : กรมชลประทาน เวลา 06.00 น.)

สถานี	อำเภอ	จังหวัด	ลุ่มน้ำ	ระดับ	เสาร์	อาทิตย์	จันทร์	อังคาร	พุธ	แนวโน้ม (เพิ่ม/ลด)
				ความจุ ลำนํ้า (ลบ.ม./ วิ.)	27 มิ.ย.	28 มิ.ย.	29 มิ.ย.	30 มิ.ย.	1 ก.ค.	
Kgt.19A	เกาะจันทร์	ชลบุรี	บางปะกง	4.8	1.72	1.79	1.83	1.87	1.77	ลดลง
				*	2.40	3.40	4.00	4.60	3.10	
Kgt.30	เทศบาลเมือง	ฉะเชิงเทรา	บางปะกง	1.70	*	*	*	*	*	*
				น้ำหนุน	*	*	*	*	*	
Ny.1B	เมือง	นครนายก	บางปะกง	8.81	4.09	4.01	3.95	4.59	4.53	ลดลง
				206	5.80	4.20	3.50	16.70	14.90	
Ny.3	บ้านนา	นครนายก	บางปะกง	6.26	2.89	2.88	2.89	2.89	2.88	ลดลง
				67.20	*	*	*	*	1.05	
Ny.4	เมือง	ปราจีนบุรี	บางปะกง	3.34	0.70	0.65	0.75	1.05	*	เพิ่มขึ้น
				185	6.00	5.00	7.00	13.50	*	
Ny.7	เมือง	นครนายก	บางปะกง	6.56	4.00	4.13	4.09	4.58	4.53	ลดลง
				*	*	*	*	*	*	
Kgt.1	เมือง	ปราจีนบุรี	ปราจีนบุรี	4.13	0.29	0.20	0.27	0.25	0.21	ลดลง
				774.00	*	*	*	*	99.20	
Kgt.3	กบินทร์บุรี	ปราจีนบุรี	ปราจีนบุรี	10.20	0.16	0.12	0.14	0.11	0.14	ลดลง
				648.00	3.20	2.40	2.80	2.20	2.80	
Kgt.6	ศรีมหาโพธิ์	ปราจีนบุรี	ปราจีนบุรี	7.10	0.50	0.41	0.45	0.47	0.43	ลดลง
				-	*	*	*	*	*	
Kgt.9	เขาลงกรณ์	สระแก้ว	ปราจีนบุรี	10.00	3.81	3.74	3.73	3.77	3.78	เพิ่มขึ้น
				444.00	*	*	*	*	5.00	
Kgt.10	เมือง	สระแก้ว	ปราจีนบุรี	11.00	5.69	5.63	5.65	5.65	5.70	เพิ่มขึ้น
				300.00	*	*	*	*	11.00	
Kgt.13A	กบินทร์บุรี	ปราจีนบุรี	ปราจีนบุรี	16.17	6.61	6.62	6.66	6.65	6.65	ทรงตัว
				417.20	*	*	*	*	9.75	
Kgt.14	นาดี	ปราจีนบุรี	ปราจีนบุรี	7.06	0.88	0.87	0.81	0.81	0.77	ลดลง
				313.00	*	*	*	*	0.17	

หมายเหตุ* ไม่ได้รับข้อมูล

ปริมาณน้ำในลำน้ำในพื้นที่ลุ่มน้ำบางปะกง-ปราจีนบุรี วันที่ 1 กรกฎาคม 2563



สถานีเชิงสะพานฉะเชิงเทรา ต.หน้าเมือง อ.เมือง จ.ฉะเชิงเทรา
(ลุ่มน้ำบางปะกง – แม่น้ำบางปะกง)

4) สรุป

- สถานการณ์น้ำในลุ่มน้ำบางปะกง อยู่ในภาว่น้ำน้อย และระดับน้ำในลำน้ำส่วนใหญ่มีแนวโน้มลดลง
- สถานการณ์น้ำในลุ่มน้ำปราจีนบุรี อยู่ในภาว่น้ำน้อย และระดับน้ำในลำน้ำส่วนใหญ่มีแนวโน้มลดลง

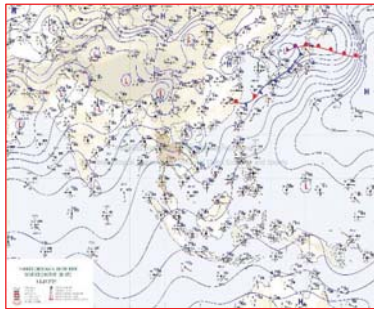
รายงานสถานการณ์น้ำลุ่มน้ำทะเลสาบสงขลา วันที่ 1 กรกฎาคม 2563

1) สภาพภูมิอากาศ

ลักษณะอากาศทั่วไป (ที่มา: กรมอุตุนิยมวิทยา)

พยากรณ์อากาศ 24 ชั่วโมงข้างหน้า มรสุมตะวันตกเฉียงใต้ที่พัดปกคลุมทะเลอันดามันและประเทศไทย มีกำลังแรง ประกอบกับมีหย่อมความกดอากาศต่ำปกคลุมบริเวณทะเลจีนใต้ตอนกลาง ลักษณะเช่นนี้ทำให้บริเวณภาคเหนือ ภาคตะวันออกเฉียงเหนือ และภาคตะวันออกมีฝนตกหนักบางแห่ง ขอให้ประชาชนบริเวณดังกล่าวระมัดระวังอันตรายจากฝนที่ตกหนักในระยะนี้ไว้ด้วย

สภาพอากาศภาคใต้ฝั่งตะวันออก เมฆเป็นส่วนมาก กับมีฝนฟ้าคะนอง ร้อยละ 40 ของพื้นที่ ส่วนมากบริเวณจังหวัดชุมพร สุราษฎร์ธานี นครศรีธรรมราช พัทลุง และสงขลา อุณหภูมิต่ำสุด 23-26 องศาเซลเซียส อุณหภูมิสูงสุด 30-36 องศาเซลเซียส ผลคาดการณ์ปริมาณน้ำฝนล่วงหน้า 1-7 วัน มีฝนฟ้าคะนองร้อยละ 30 - 40 ของพื้นที่ ตลอดช่วง กับมีฝนตกหนักบางแห่งส่วนมากทางตอนล่างของภาค



แผนที่อากาศ วันที่ 1 ก.ค. 2563 เวลา 07.00 น.



ภาพถ่ายจากดาวเทียม วันที่ 1 ก.ค. 2563

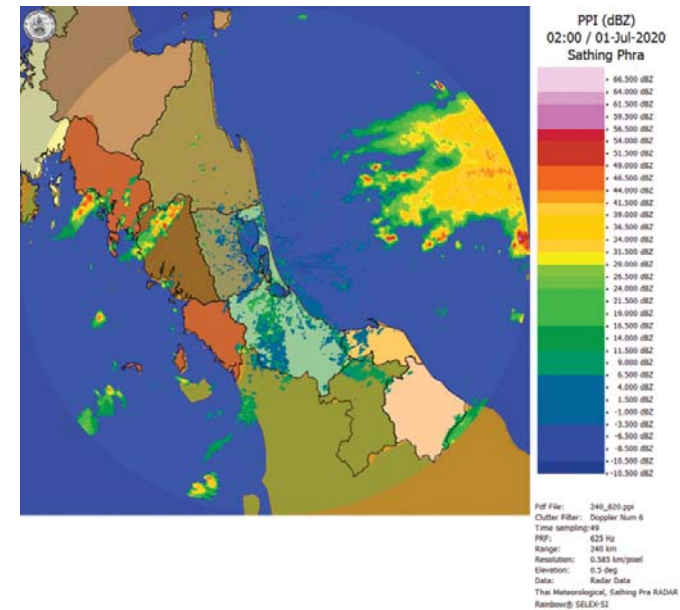
2) สถานการณ์ฝน

จากข้อมูลสถานการณ์ฝนในพื้นที่ลุ่มน้ำทะเลสาบสงขลาของวันที่ 1 กรกฎาคม 2563 จากกรมทรัพยากรน้ำ กรมอุตุนิยมวิทยา กรมชลประทาน และสถาบันสารสนเทศทรัพยากรน้ำ (องค์การมหาชน) พบว่ามีฝนตกในพื้นที่ บริเวณอำเภอ ปากพะยูน จังหวัดพัทลุง บริเวณอำเภอหาดใหญ่ และอำเภอเมือง จังหวัดสงขลา ปริมาณฝน 0.2 - 14.0 มิลลิเมตร

ข้อมูลสถานการณ์ฝนในพื้นที่ลุ่มน้ำทะเลสาบสงขลา ณ วันที่ 1 กรกฎาคม 2563 เวลา 07.00 น.

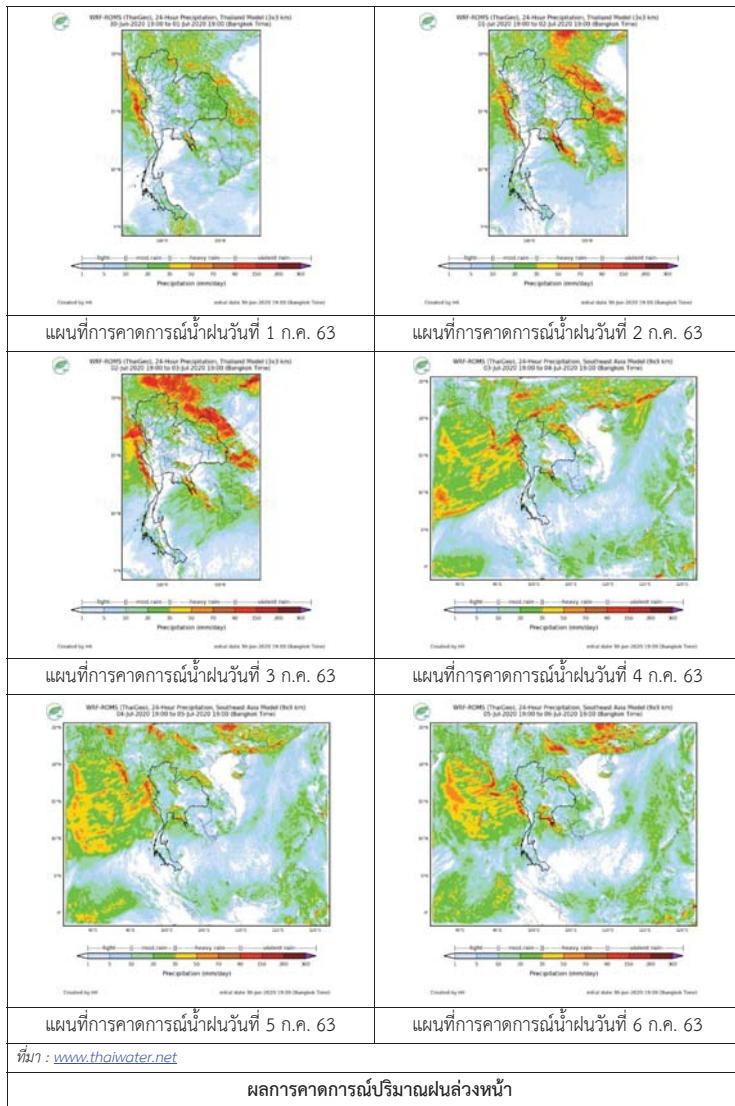
ลำดับ	สถานี	ปริมาณฝน (มม.)
1	อ.ปากพะยูน จ.พัทลุง	14.0
2	คองหษ์ สกษ. ต.คองหส์ อ.หาดใหญ่ จ.สงขลา	4.4
3	ต.บ่อยาง อ.เมือง จ.สงขลา	0.2

หมายเหตุ “ฝน” คือ ฝนวัดปริมาณไม่ได้ (ต่ำกว่า 0.1 มิลลิเมตร)



ภาพเรดาร์ตรวจอากาศ “สทิ้งพระ” ณ วันที่ 1 กรกฎาคม 2563 (ที่มา : กรมอุตุนิยมวิทยา)

สถานการณ์น้ำฝน



3) ข้อมูลปริมาณน้ำในลำน้ำ

ลุ่มน้ำทะเลสาบสงขลา ปัจจุบันสถานการณ์น้ำในลำน้ำโดยทั่วไปอยู่ในภาวะปกติ ระดับน้ำในลำน้ำส่วนใหญ่มีแนวโน้มลดลง

สถานการณ์น้ำท่า (27 มิ.ย. – 1 ก.ค. 2563 ที่มา : กรมชลประทาน)

สถานี	ลุ่มน้ำ	อำเภอ	จังหวัด	ระดับน้ำ-ม.	เสาร์	อาทิตย์	จันทร์	อังคาร	พุธ
				ปริมาณน้ำ-ลบ.ม./จ. (ระดับเดือนกึ่ง)	มิ.ย.	มิ.ย.	มิ.ย.	มิ.ย.	ก.ค.
X.170	ทะเลสาบสงขลา	ศรีนครินทร์	พัทลุง	25.20	20.74	20.75	20.72	20.90	20.78
				580.00	3.50	3.75	3.00	7.50	4.50
X.265	ทะเลสาบสงขลา	เมือง	พัทลุง	8.00	6.48	6.53	6.54	6.79	6.93
				7.00	-	-	-	-	-
X.174	ทะเลสาบสงขลา	หาดใหญ่	สงขลา	8.88	4.53	4.46	4.40	4.66	4.52
				388.00	3.30	2.60	2.00	4.90	3.20
X.173A	ทะเลสาบสงขลา	สะเดา	สงขลา	15.90	12.37	11.63	10.72	10.50	10.42
				258.00	45.10	27.60	14.20	12.00	11.20
X.90	ทะเลสาบสงขลา	คลองหอยโข่ง	สงขลา	8.00	2.68	3.06	2.54	2.43	2.50
				580.00	21.20	39.00	15.60	11.20	14.00
X.44	ทะเลสาบสงขลา	หาดใหญ่	สงขลา	7.40	0.89	1.20	0.65	0.44	0.22
				582.00	31.15	43.00	23.50	17.20	11.50

ข้อมูลระดับน้ำจากระบบตรวจวัดสภาพทางไกลอัตโนมัติลุ่มน้ำทะเลสาบสงขลา กรมทรัพยากรน้ำประจำวันวันที่ 1 กรกฎาคม 2563

ข้อมูลระดับน้ำ (29 มิ.ย. – 1 ก.ค. 2563 ที่มา : กรมทรัพยากรน้ำ)

สถานี	ตำบล	อำเภอ	จังหวัด	ระดับตลิ่ง (ต่ำสุด)	จันทร์	อังคาร	พุธ
					29 มิ.ย.	30 มิ.ย.	1 ก.ค.
คลองอู่ตะเภาตอนบน	พังงา	สะเดา	สงขลา	19.87	12.24	12.16	12.09
คลองอู่ตะเภาตอนล่าง	หาดใหญ่	หาดใหญ่	สงขลา	8.93	0.56	0.52	0.31
คลองตะโหมด(ท่าเขียด)	แม่ขีร์	ตะโหมด	พัทลุง	27.94	22.11	22.47	22.24
ลำปำ	ลำปำ	เมือง	พัทลุง	1.15	-0.70	-0.69	-0.70

ปริมาณน้ำในลำน้ำของคลองต่างๆ ในพื้นที่ลุ่มน้ำทะเลสาบสงขลา วันที่ 1 กรกฎาคม 2563

สถานีคลองอยู่ตะเภาตอนล่าง - ต.หาดใหญ่ อ.หาดใหญ่ จ.สงขลา
(ลุ่มน้ำทะเลสาบสงขลา)



สถานีคลองตะโหมด (ท่าเขียด) - อ.ตะโหมด จ.สงขลา
(ลุ่มน้ำทะเลสาบสงขลา)



4) สรุป

สถานการณ์น้ำในลุ่มน้ำทะเลสาบสงขลาประจำวันที่ 1 กรกฎาคม 2563 ปัจจุบันสถานการณ์น้ำในลำน้ำโดยทั่วไปอยู่ในภาวะปกติ ระดับน้ำในลำน้ำส่วนใหญ่มีแนวโน้มลดลง