



รายงานสถานการณ์น้ำรายวัน

เสนอโดย

ศูนย์เมขลา

ศูนย์ป้องกันวิกฤติน้ำ

กรมทรัพยากรน้ำ

ประจำวันที่ ๓ กรกฎาคม ๒๕๖๓

โทร. ๐๒-๒๗๑๖๐๐๐ ต่อ ๖๔๔๕

Line ID : mekhalawoc

สารบัญ

- ๑) ปริมาณฝนสะสมปี พ.ศ. ๒๕๖๑ และ ๒๕๖๒ เทียบค่าเฉลี่ย ๓๐ ปี
- ๒) สถานการณ์น้ำในอ่างเก็บน้ำขนาดใหญ่ และขนาดกลาง
- ๓) รายงานสถานการณ์น้ำรายลุ่มน้ำ



ปริมาณฝนสะสมปี

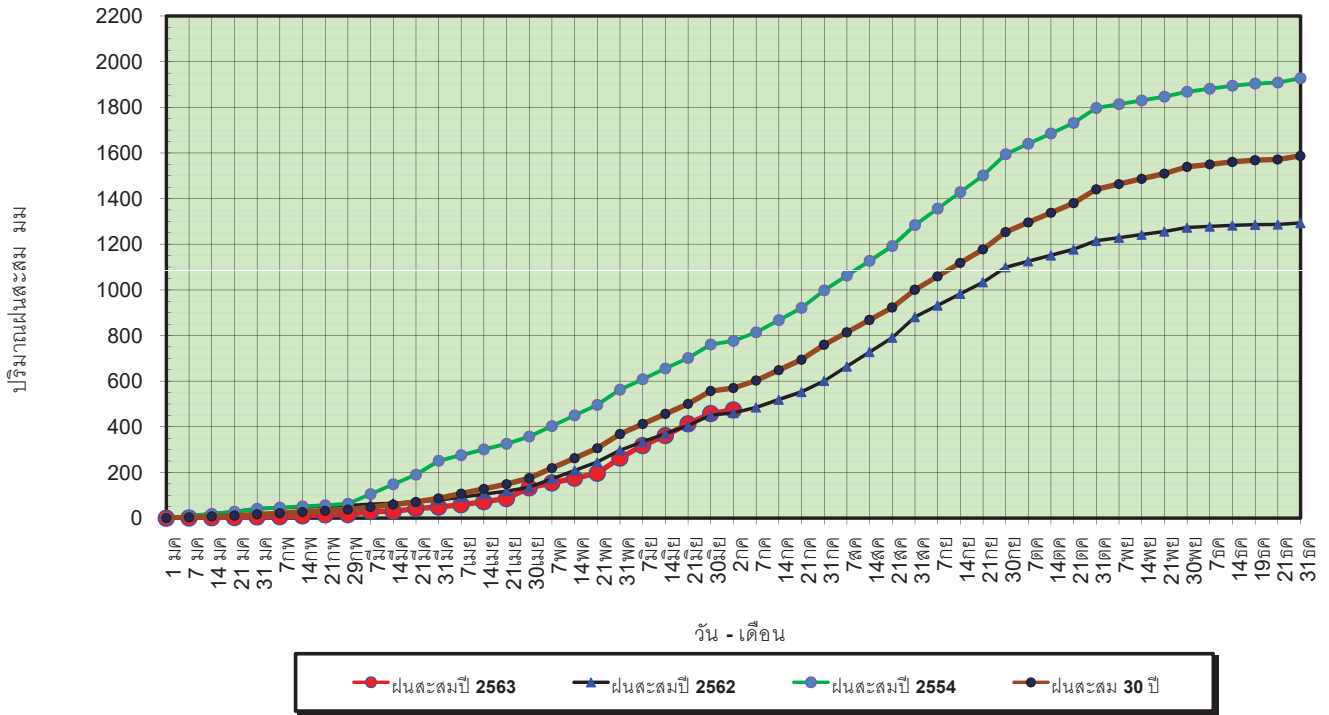
พ.ศ. ๒๕๖๑ และ ๒๕๖๒

เทียบค่าเฉลี่ย ๓๐ ปี



วันที่ 2 กรกฎาคม 2563
 ฝน30ปี = 570.37 มม. (สะสมทั้งปี = 1,587.70 มม.)
 ปี62 = 460.90 มม. (สะสมทั้งปี = 1,292.63 มม.)
 ปี63 = 474.13 มม.
 เปรียบเทียบกับ ปี 62 **มีค่ามากกว่า** 13.23 มม.
 เปรียบเทียบกับฝนเฉลี่ย 30 ปี **มีค่าน้อยกว่า** -96.25 มม.

ปริมาณฝนสะสมปี 2554-2562-2563 เทียบกับค่าเฉลี่ย 30 ปี



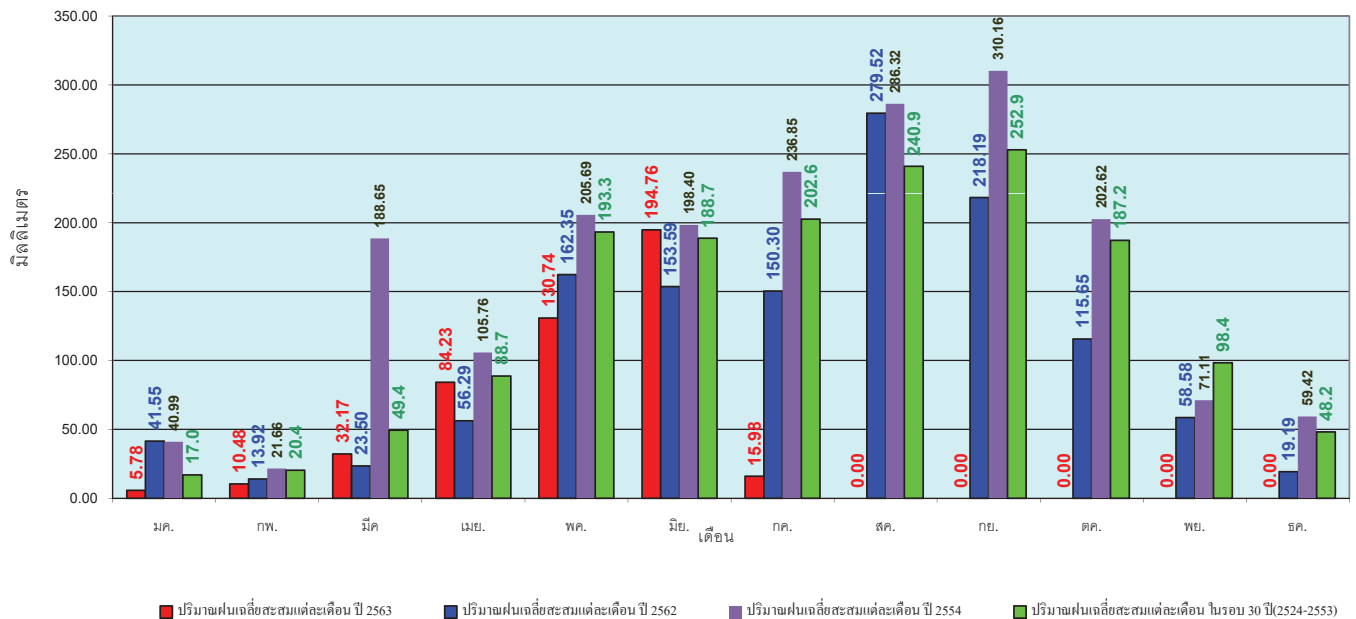
ข้อมูลจากกรมอุตุนิยมวิทยาจำนวน 127
 สถานีข้อมูลปริมาณฝนสะสมถึง วันที่
 2 กรกฎาคม 2563



ศูนย์เมขลา ศูนย์ป้องกันวิกฤตน้ำ กรมทรัพยากรน้ำ

วันที่ 2 กรกฎาคม 2563
 ฝน30ปี = 570.37 มม. (สะสมทั้งปี = 1,587.50 มม.)
 ปี62 = 460.90 มม. (สะสมทั้งปี = 1,292.63 มม.)
 ปี63 = 474.13 มม.
 เปรียบเทียบกับ ปี 62 **มีค่ามากกว่า** 13.23 มม.
 เปรียบเทียบกับฝนเฉลี่ย 30 ปี **มีค่าน้อยกว่า** -96.25 มม.

ปริมาณฝนเฉลี่ยรายเดือนของประเทศ



ข้อมูลจากกรมอุตุนิยมวิทยาจำนวน 128
 สถานีข้อมูลปริมาณฝนสะสมถึง วันที่
 2 กรกฎาคม 2563

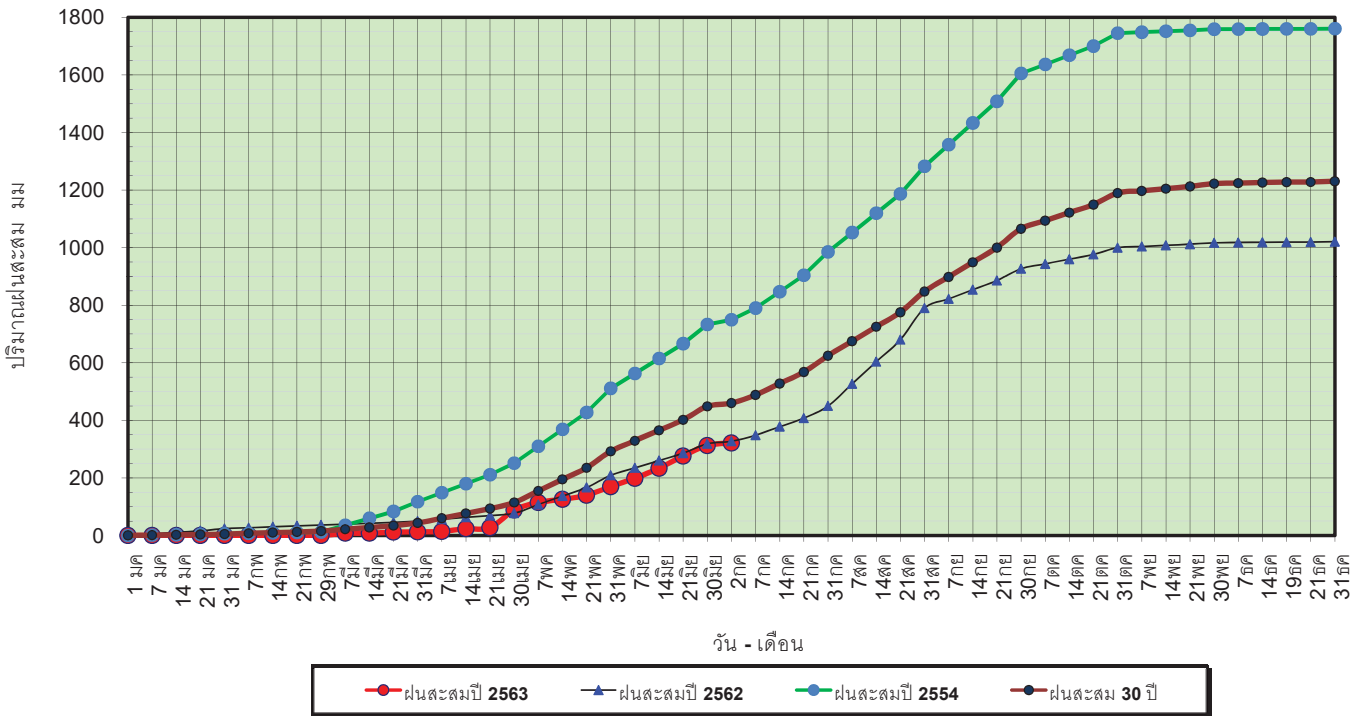


ศูนย์เมขลา

ศูนย์ป้องกันวิกฤตน้ำ กรมทรัพยากรน้ำ

วันที่ 2 กรกฎาคม 2563
 ฝน30ปี = 459.75 มม. (สะสมทั้งปี = 1,230.90 มม.)
 ปี62 = 327.24 มม. (สะสมทั้งปี = 1,021.00 มม.)
 ปี63 = 320.95 มม.
 เปรียบเทียบกับ ปี 62 **มีค่าน้อยกว่า** -6.29 มม.
 เปรียบเทียบกับฝนเฉลี่ย 30 ปี **มีค่าน้อยกว่า** -138.81 มม.

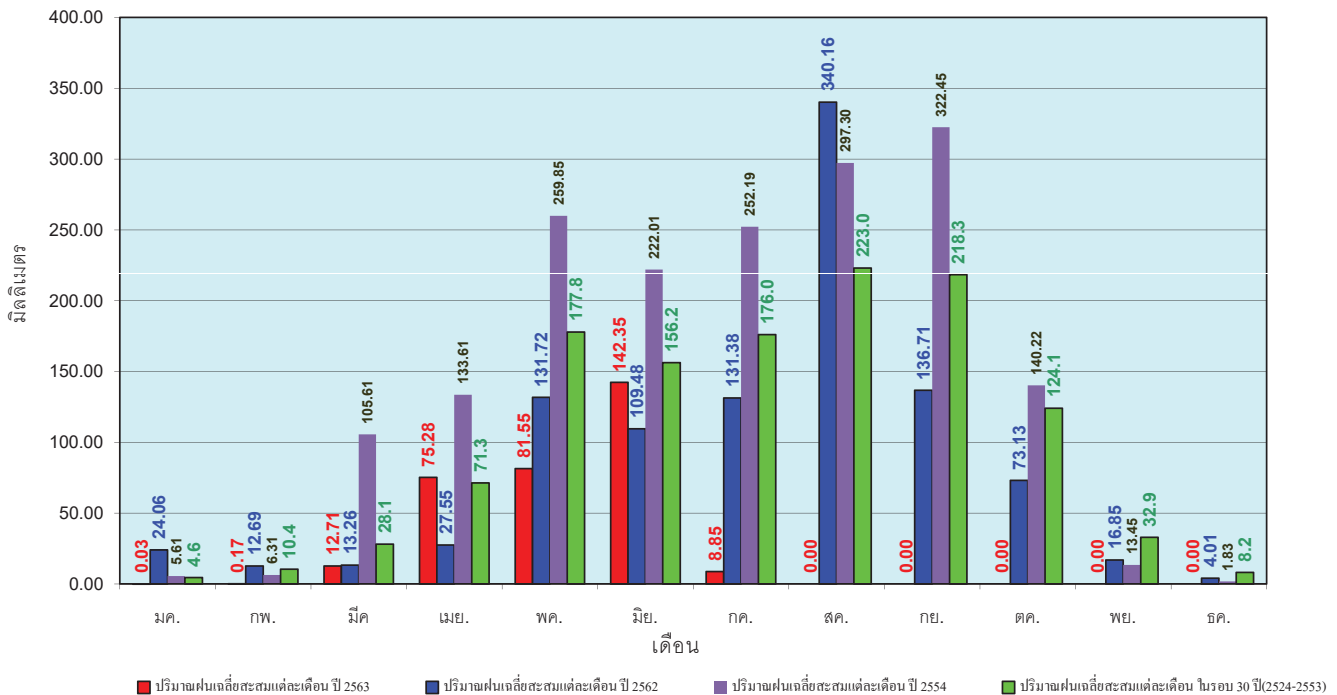
ปริมาณฝนสะสมภาคเหนือ



ข้อมูลจากกรมอุตุนิยมวิทยาจำนวน 33 สถานีข้อมูลปริมาณฝนสะสมถึง วันที่ 2 กรกฎาคม 2563

วันที่ 2 กรกฎาคม 2563
 ฝน30ปี = 459.75 มม. (สะสมทั้งปี = 1,230.90 มม.)
 ปี62 = 327.24 มม. (สะสมทั้งปี = 1,021.00 มม.)
 ปี63 = 320.95 มม.
 เปรียบเทียบกับ ปี 62 **มีค่าน้อยกว่า** -6.29 มม.
 เปรียบเทียบกับฝนเฉลี่ย 30 ปี **มีค่าน้อยกว่า** -138.81 มม.

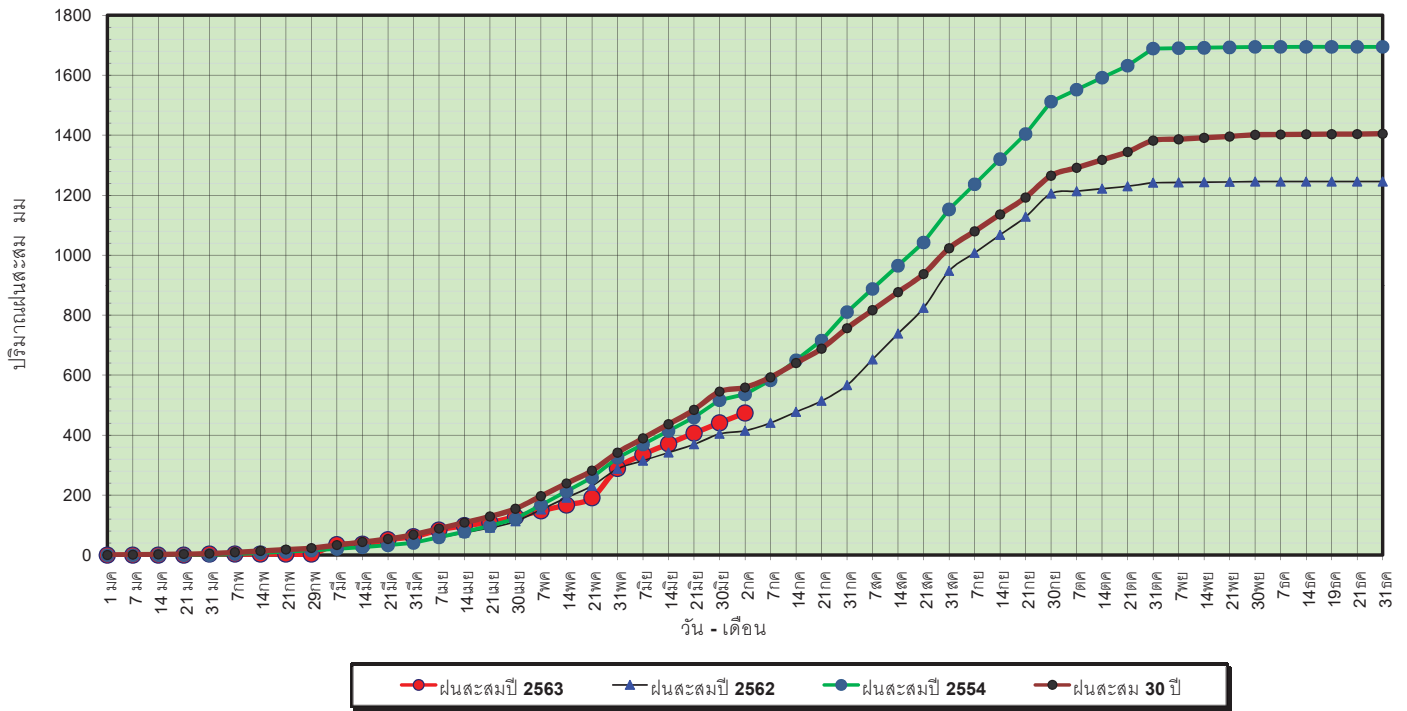
ปริมาณฝนเฉลี่ยสะสมรายเดือน ภาคเหนือ



ข้อมูลจากกรมอุตุนิยมวิทยาจำนวน 33 สถานีข้อมูลปริมาณฝนสะสมถึง วันที่ 2 กรกฎาคม 2563

วันที่ 2 กรกฎาคม 2563
 ฝน30ปี = 558.44 มม. (สะสมทั้งปี = 1,404.50 มม.)
 ปี62 = 414.61 มม. (สะสมทั้งปี = 1,245.09 มม.)
 ปี63 = 473.60 มม.
 เปรียบเทียบกับ ปี 62 **มีค่ามากกว่า** 58.98 มม.
 เปรียบเทียบกับฝนเฉลี่ย 30 ปี **มีค่าน้อยกว่า** -84.84 มม.

ปริมาณฝนสะสมภาคตะวันออกเฉียงเหนือ

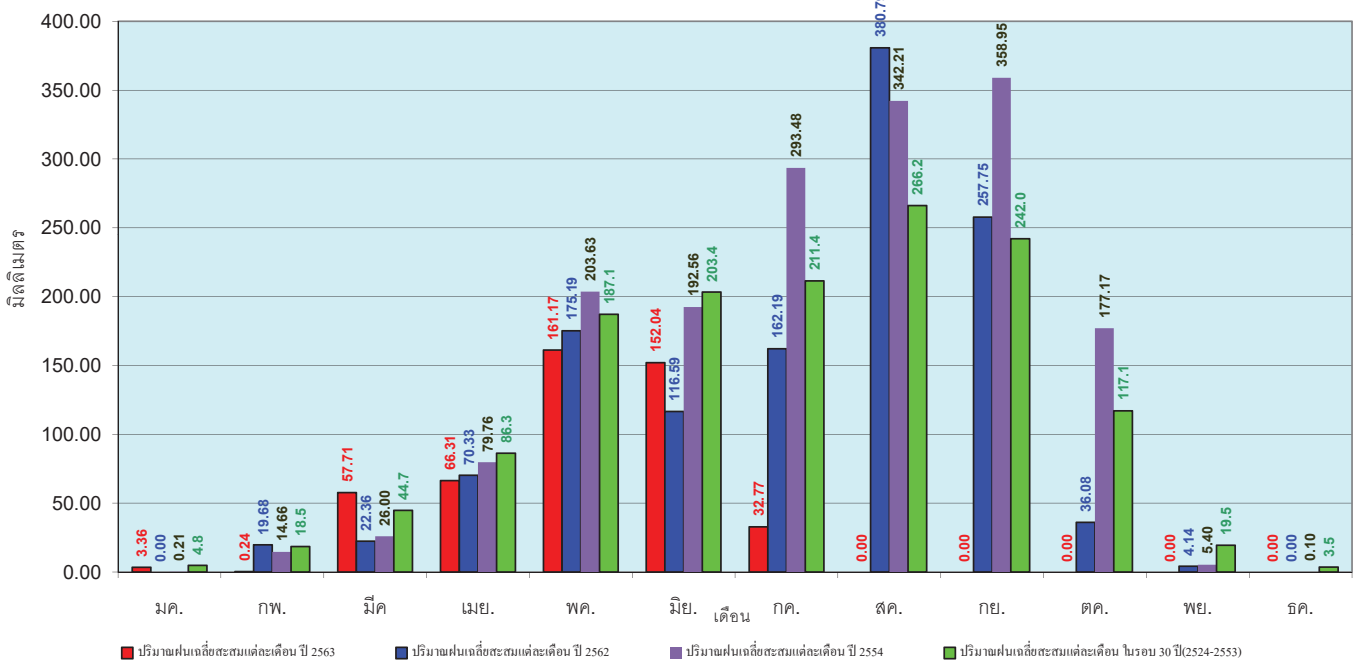


ข้อมูลจากกรมอุตุนิยมวิทยาจำนวน 30
 สถานีข้อมูลปริมาณฝนสะสมถึง วันที่
 2 กรกฎาคม 2563



วันที่ 2 กรกฎาคม 2563
 ฝน30ปี = 558.44 มม. (สะสมทั้งปี = 1,404.50 มม.)
 ปี62 = 414.61 มม. (สะสมทั้งปี = 1,245.09 มม.)
 ปี63 = 473.60 มม.
 เปรียบเทียบกับ ปี 62 **มีค่ามากกว่า** 58.98 มม.
 เปรียบเทียบกับฝนเฉลี่ย 30 ปี **มีค่าน้อยกว่า** -84.84 มม.

ปริมาณฝนเฉลี่ยสะสมรายเดือน ภาคตะวันออกเฉียงเหนือ

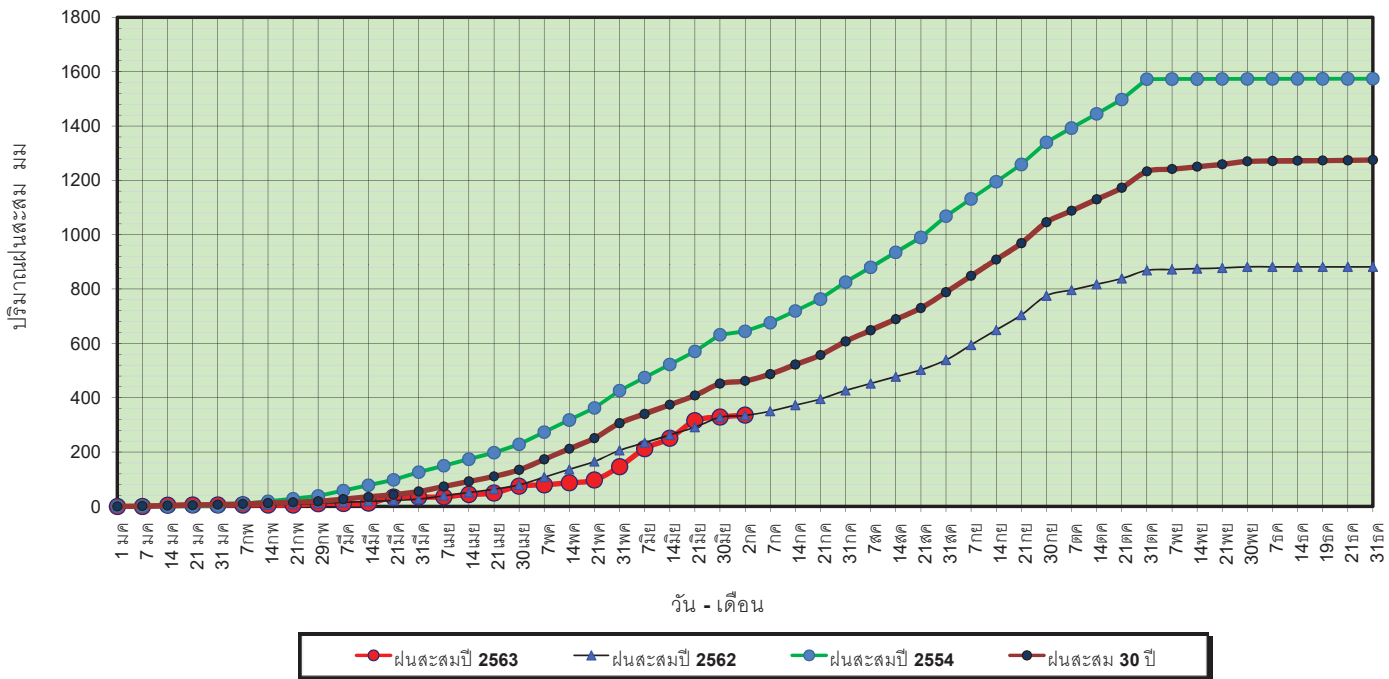


ข้อมูลจากกรมอุตุนิยมวิทยาจำนวน 31
 สถานีข้อมูลปริมาณฝนสะสมถึง วันที่
 2 กรกฎาคม 2563



วันที่ 2 กรกฎาคม 2563
 ฝน30ปี = 461.93 มม. (สะสมทั้งปี = 1,275.20 มม.)
 ปี62 = 334.52 มม. (สะสมทั้งปี = 881.56 มม.)
 ปี63 = 335.87 มม.
 เปรียบเทียบกับ ปี 62 **มีค่ามากกว่า** 1.35 มม.
 เปรียบเทียบกับฝนเฉลี่ย 30 ปี **มีค่าน้อยกว่า** -126.06 มม.

ปริมาณฝนสะสมภาคกลาง

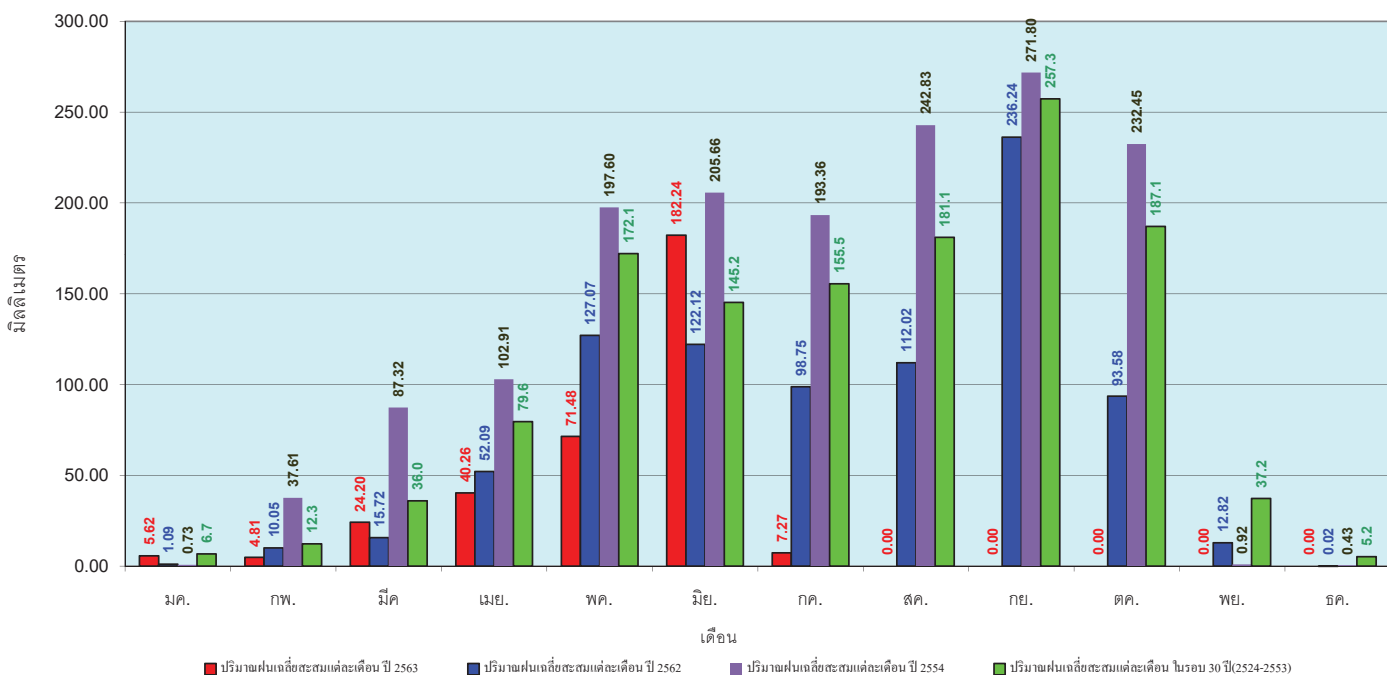


ข้อมูลจากกรมอุตุนิยมวิทยาจำนวน 14 สถานีข้อมูลปริมาณฝนสะสมถึง วันที่ 2 กรกฎาคม 2563



วันที่ 2 กรกฎาคม 2563
 ฝน30ปี = 461.93 มม. (สะสมทั้งปี = 1,275.20 มม.)
 ปี62 = 334.52 มม. (สะสมทั้งปี = 881.56 มม.)
 ปี63 = 335.87 มม.
 เปรียบเทียบกับ ปี 62 **มีค่ามากกว่า** 1.35 มม.
 เปรียบเทียบกับฝนเฉลี่ย 30 ปี **มีค่าน้อยกว่า** -126.06 มม.

ปริมาณฝนเฉลี่ยสะสมรายเดือน ภาคกลาง

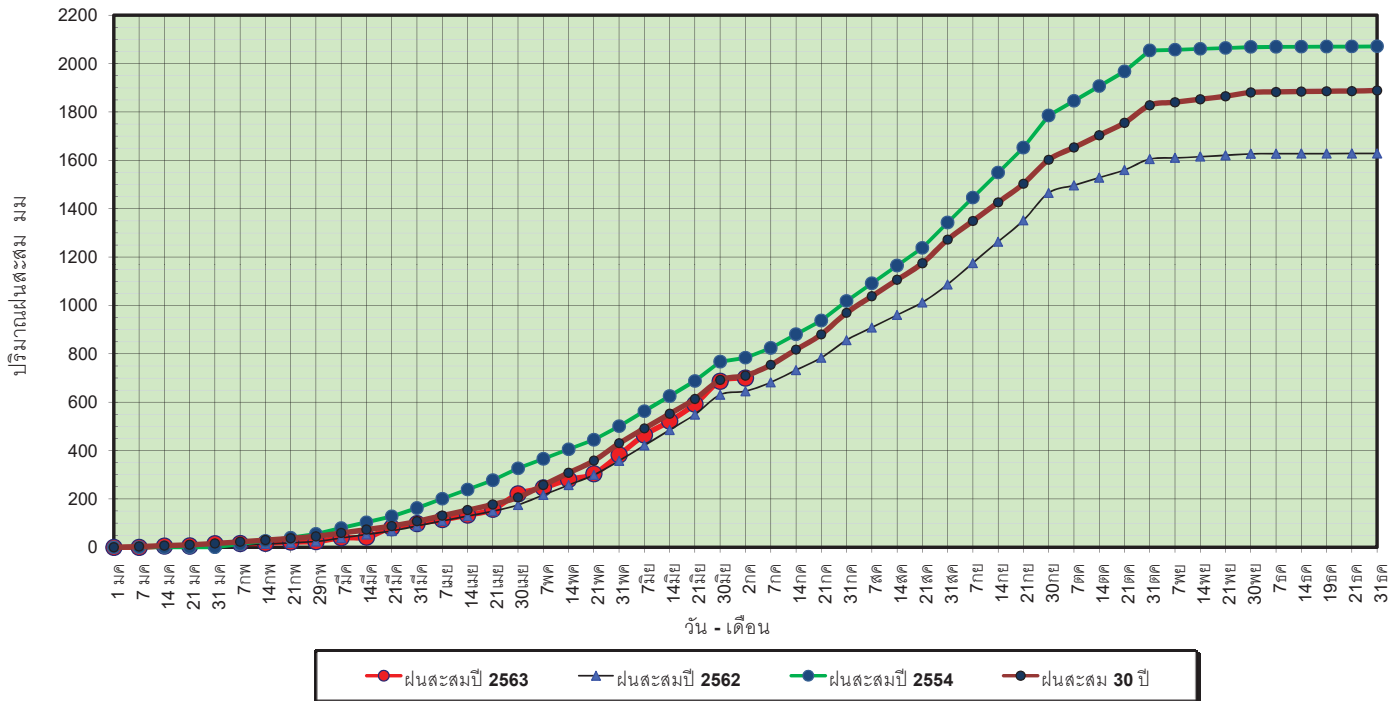


ข้อมูลจากกรมอุตุนิยมวิทยาจำนวน 14 สถานีข้อมูลปริมาณฝนสะสมถึง วันที่ 2 กรกฎาคม 2563



วันที่ 2 กรกฎาคม 2563
 ฝน30ปี = 709.92 มม. (สะสมทั้งปี = 1,888.80 มม.)
 ปี62 = 645.54 มม. (สะสมทั้งปี = 1,628.72 มม.)
 ปี63 = 699.67 มม.
 เปรียบเทียบกับ ปี 62 **มีค่ามากกว่า** 54.12 มม.
 เปรียบเทียบกับฝนเฉลี่ย 30 ปี **มีค่าน้อยกว่า** -10.25 มม.

ปริมาณฝนสะสมภาคตะวันออกเฉียงเหนือ



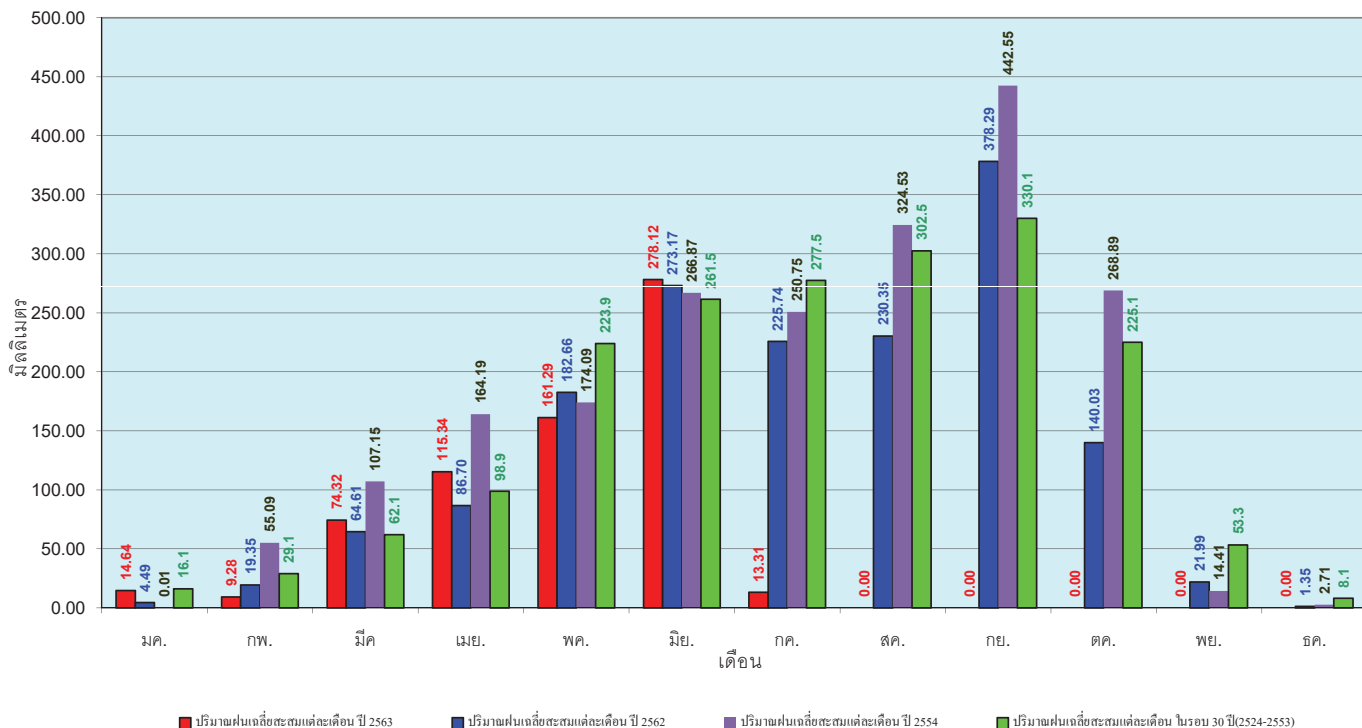
ข้อมูลจากกรมอุตุนิยมวิทยาจำนวน 16 สถานีข้อมูลปริมาณฝนสะสมถึง วันที่ 2 กรกฎาคม 2563



ศูนย์เมฆขลา ศูนย์ป้องกันโรคติดต่อ กรมทรัพยากรน้ำ

วันที่ 2 กรกฎาคม 2563
 ฝน30ปี = 709.92 มม. (สะสมทั้งปี = 1,888.80 มม.)
 ปี62 = 645.54 มม. (สะสมทั้งปี = 1,628.72 มม.)
 ปี63 = 699.67 มม.
 เปรียบเทียบกับ ปี 62 **มีค่ามากกว่า** 54.12 มม.
 เปรียบเทียบกับฝนเฉลี่ย 30 ปี **มีค่าน้อยกว่า** -10.25 มม.

ปริมาณฝนเฉลี่ยสะสมรายเดือน ภาคตะวันออกเฉียงเหนือ



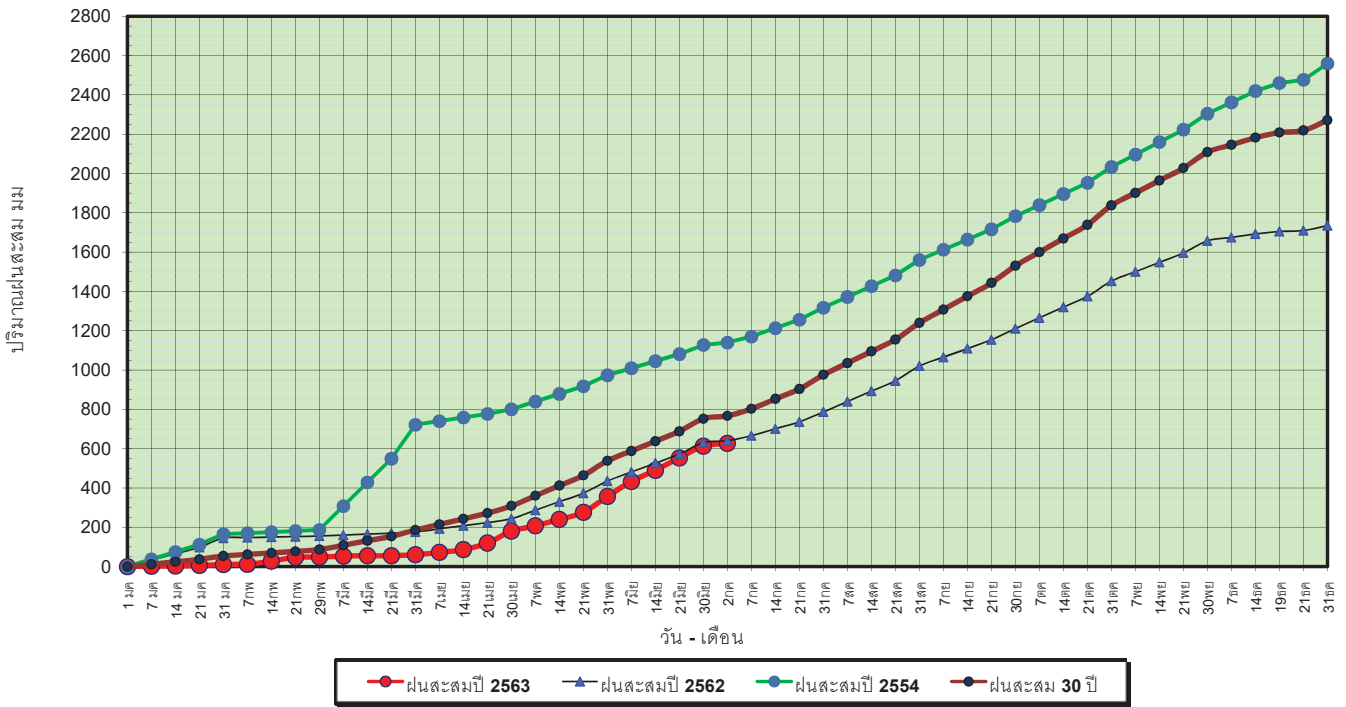
ข้อมูลจากกรมอุตุนิยมวิทยาจำนวน 16 สถานีข้อมูลปริมาณฝนสะสมถึง วันที่ 2 กรกฎาคม 2563



ศูนย์เมฆขลา ศูนย์ป้องกันโรคติดต่อ กรมทรัพยากรน้ำ

วันที่ 2 กรกฎาคม 2563
 ฝน30ปี = 767.17 มม. (สะสมทั้งปี = 2,271.55 มม.)
 ปี62 = 640.66 มม. (สะสมทั้งปี = 1,733.06 มม.)
 ปี63 = 626.82 มม.
 เปรียบเทียบกับ ปี 62 **มีค่าน้อยกว่า** -13.83 มม.
 เปรียบเทียบกับฝนเฉลี่ย 30 ปี **มีค่าน้อยกว่า** -140.35 มม.

ปริมาณฝนสะสมภาคใต้

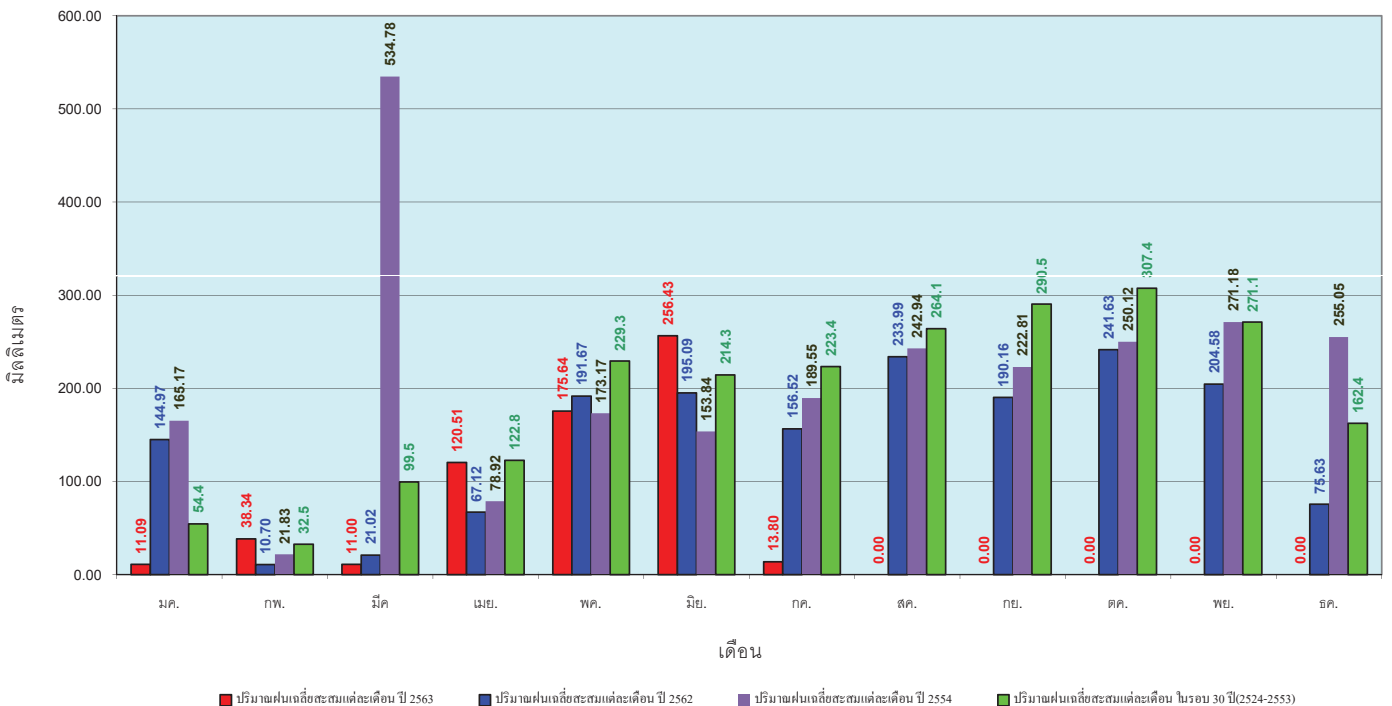


ข้อมูลจากกรมอุตุนิยมวิทยาจำนวน 29
 สถานีข้อมูลปริมาณฝนสะสมถึง วันที่
 2 กรกฎาคม 2563



วันที่ 2 กรกฎาคม 2563
 ฝน30ปี = 767.17 มม. (สะสมทั้งปี = 2,271.55 มม.)
 ปี62 = 640.66 มม. (สะสมทั้งปี = 1,733.06 มม.)
 ปี63 = 626.82 มม.
 เปรียบเทียบกับ ปี 62 **มีค่าน้อยกว่า** -13.83 มม.
 เปรียบเทียบกับฝนเฉลี่ย 30 ปี **มีค่าน้อยกว่า** -140.35 มม.

ปริมาณฝนเฉลี่ยสะสมรายเดือน ภาคใต้

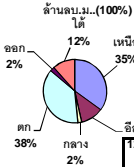


ข้อมูลจากกรมอุตุนิยมวิทยาจำนวน 29
 สถานีข้อมูลปริมาณฝนสะสมถึง วันที่
 2 กรกฎาคม 2563



สถานการณ์น้ำในอ่างเก็บน้ำ
ขนาดใหญ่ และขนาดกลาง





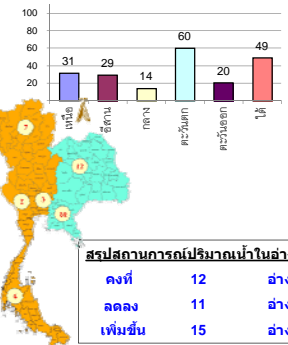
รายงานสรุปสภาพน้ำในอ่างเก็บน้ำขนาดใหญ่และขนาดกลาง

รายงานสถานการณ์ ณ วันที่ 3 กรกฎาคม 2563

% ปริมาณน้ำรวมแต่ละภาคปัจจุบัน

ปริมาณน้ำในอ่างที่ใช้การได้ในสัปดาห์นี้ + มากกว่า / - น้อยกว่า สัปดาห์ก่อน **97.49** ล้าน ลบ.ม.

สรุปสถานการณ์ปริมาณน้ำในอ่างเก็บน้ำที่ใช้ในกิจกรรมทั้งหมดประเทศ มากกว่าปริมาณน้ำที่เหลือเข้าอ่าง เมื่อเทียบกับสัปดาห์ที่ผ่านมา ควรใช้น้ำอย่างระมัดระวัง



สรุปสถานการณ์ปริมาณน้ำในอ่างน้ำ

คงที่	12	อ่าง
ลดลง	11	อ่าง
เพิ่มขึ้น	15	อ่าง

เปรียบเทียบปริมาณน้ำรวมทั่วประเทศปัจจุบัน ใน ปี 63 และ ปี 62

วันที่ 3 กรกฎาคม 2563 เท่ากับ

30,570 ล้าน ลบ.ม. หรือ เท่ากับ

43%

วันที่ 3 กรกฎาคม 2562 เท่ากับ

35,356 ล้าน ลบ.ม. หรือ เท่ากับ

50%

ภาค	สถานการณ์ปริมาณน้ำในอ่าง				ปริมาณน้ำเปลี่ยนแปลง (ล้าน ม.³)	สถานะ
	ล้นอ่าง (แห่ง)	คงที่ (แห่ง)	เพิ่มขึ้น (แห่ง)	รวม (แห่ง)		
ภาคเหนือ	4	1	2	7	-31.00	ปริมาณน้ำในอ่างเก็บน้ำลดลง
ภาคตะวันออกเฉียงเหนือ	1	6	5	12	20.00	ปริมาณน้ำในอ่างเก็บน้ำเพิ่มขึ้น
ภาคกลาง	1	2	-	3	-3.00	ปริมาณน้ำในอ่างเก็บน้ำลดลง
ภาคตะวันออก	2	-	-	2	-115.00	ปริมาณน้ำในอ่างเก็บน้ำลดลง
ภาคตะวันตก	1	3	6	10	35.51	ปริมาณน้ำในอ่างเก็บน้ำเพิ่มขึ้น
ภาคใต้	2	-	2	4	-4.00	ปริมาณน้ำในอ่างเก็บน้ำลดลง
รวมทั้งประเทศ	11	12	15	38	-97.49	ปริมาณน้ำในอ่างเก็บน้ำลดลง

ภาค	อ่างเก็บน้ำ	ความจุที่ (ล้าน ม.³)	ปริมาณน้ำที่ใช้งานได้ (ล้าน ม.³)	ใช้การได้จริง (ล้าน ม.³)	ปริมาณน้ำรวม วันที่ 3 กรกฎาคม 2562		ปัจจุบัน วันที่ 3 กรกฎาคม 2563		สัปดาห์ก่อน วันที่ 27 มิถุนายน 2563		ปริมาณน้ำ + เพิ่มขึ้น (ล้าน ม.³)	สถานการณ์ในอ่าง				
					ปริมาณน้ำรวม (ล้าน ม.³)	%	ปริมาณน้ำรวม (ล้าน ม.³)	%	ปริมาณน้ำรวม (ล้าน ม.³)	%						
ภาคเหนือ (7)																
1	ภูมิพล (2)	13,462	3,800	9,662	5,083	38%	3,986	30%	186	2%	4,009	30%	209	2%	-23.00	ลดลง
2	สิริกิติ์ (2)	9,510	2,850	6,660	3,633	38%	3,342	35%	492	7%	3,351	35%	501	8%	-9.00	ลดลง
3	แม่งัด เข้มิงใหม่	265	12	253	86	32%	52	20%	40	16%	48	18%	36	14%	4.00	เพิ่มขึ้น
4	แม่งาว เข้มิงใหม่	263	14	249	61	23%	68	26%	54	22%	66	25%	52	21%	2.00	เพิ่มขึ้น
5	กัวลม ลำปาง	106	3	103	49	46%	50	47%	47	46%	51	48%	48	47%	-1.00	ลดลง
6	กัวลนา ลำปาง	170	6	164	66	39%	44	26%	38	23%	44	26%	38	23%	-	คงที่
7	แควน้อย พิจิตรโลก	939	43	896	158	17%	172	18%	129	14%	185	20%	142	16%	-13.00	ลดลง
	แม่มอก	110	16	94	37	34%	24	22%	8	9%	24	22%	8	9%	-	คงที่
รวมภาคเหนือ 34.85%		24,825	6,744	18,081	9,172	37%	7,739	31%	995	6%	7,777	31%	1,026	6%	-31.00	ลดลง
ภาคตะวันออกเฉียงเหนือ (12)																
8	ห้วยหลวง อุดรธานี	136	7	129	32	24%	25	18%	18	14%	25	18%	18	14%	-	คงที่
9	น้ำจืด สกลนคร	520	45	475	253	49%	197	38%	152	32%	192	37%	147	31%	5.00	เพิ่มขึ้น
10	น้ำพอง (2) สกลนคร	165	8	157	41	25%	36	22%	28	18%	35	21%	27	17%	1.00	เพิ่มขึ้น
11	จุฬารัตน์ (2) ชัยภูมิ	164	37	127	61	37%	47	29%	10	8%	45	27%	8	6%	2.00	เพิ่มขึ้น
12	ลุมพินี (2) ขอนแก่น	2,431	581	1,850	589	24%	318	13%	-	0%	314	13%	-	0%	-	คงที่
13	ลำปาว กาฬสินธุ์	1,980	100	1,880	588	30%	636	32%	536	29%	630	32%	530	28%	6.00	เพิ่มขึ้น
14	ลำตะคอง นครราชสีมา	314	22	292	164	52%	89	28%	67	23%	89	28%	67	23%	-	คงที่
15	ลำพระเพลิง นครราชสีมา	155	1	154	21	14%	18	12%	17	11%	21	14%	20	13%	-3.00	ลดลง
16	มูลนง นครราชสีมา	141	7	134	42	30%	23	16%	16	12%	23	16%	16	12%	-	คงที่
17	ลำพระนครราชสีมา	275	7	268	92	33%	37	13%	30	11%	37	13%	30	11%	-	คงที่
18	ลำน้ำจันทบุรี	121	3	118	30	25%	18	15%	15	13%	18	15%	15	13%	-	คงที่
19	สิรินธร (2) อุบลราชธานี	1,966	831	1,135	858	44%	1,002	51%	171	15%	993	51%	162	14%	9.00	เพิ่มขึ้น
รวมภาคตะวันออกเฉียงเหนือ 11.80%		8,369	1,649	6,720	2,774	33%	2,447	29%	1,060	16%	2,423	29%	1,040	15%	20.00	เพิ่มขึ้น
ภาคกลาง (3)																
20	ป่าสักชลสิทธิ์ ลพบุรี	960	3	957	67	7%	105	11%	102	11%	108	11%	105	11%	-3.00	ลดลง
21	ห้วยเสลา อุทัยธานี	160	17	143	38	24%	32	20%	15	10%	32	20%	15	10%	-	คงที่
22	กระเสียว สุพรรณบุรี	240	40	200	70	29%	52	22%	12	6%	52	22%	12	6%	-	คงที่
รวมภาคกลาง 1.92%		1,360	60	1,300	175	13%	189	14%	129	9%	192	14%	132	10%	-3.00	ลดลง
ภาคตะวันตก (2)																
23	ศรีนครินทร์ (2) กาญจนบุรี	17,745	10,265	7,480	13,592	77%	12,035	68%	1,770	24%	12,094	68%	1,829	24%	-59.00	ลดลง
24	วีรชาลภรณ์ (2) กาญจนบุรี	8,860	3,012	5,848	4,351	49%	3,805	43%	793	14%	3,861	44%	849	15%	-56.00	ลดลง
รวมภาคตะวันตก 37.51%		26,605	13,277	13,328	17,943	67%	15,840	60%	2,563	19%	15,955	60%	2,678	20%	-115.00	ลดลง
ภาคตะวันออก (6+4)																
25	ขุนด่าน นครนายก	224	5.00	219	26	12%	39	17%	34	16%	34	15%	29	13%	5.00	เพิ่มขึ้น
26	คลองสิเป็ด ฉะเชิงเทรา	420	30.00	390	56	13%	44	10%	14	4%	44	10%	14	4%	-	คงที่
27	บางพระ (3) ชลบุรี	117	12.00	105	42	36%	16	14%	4	4%	17	15%	5	5%	-1.00	ลดลง
28	หนองปลาไหล (3) ระยอง	164	13.75	150	92	56%	76	46%	62	42%	57	35%	43	29%	19.00	เพิ่มขึ้น
29	ประแสร์ (3) ระยอง	295	20.00	275	123	42%	38	13%	18	7%	34	12%	14	5%	4.00	เพิ่มขึ้น
30	มาบประชัน (3) ระยอง	17	0.72	16	9	56%	0.5	3%	-	0%	0.3	2%	-	0%	-	คงที่
31	หนองค้อ (3) ระยอง	21	1.00	20	6	27%	9	43%	8	40%	8	35%	6.54	32%	1.63	เพิ่มขึ้น
32	ดอกกราย (3) ระยอง	79	3.00	76	30	38%	24	31%	21	28%	21	27%	18.33	24%	2.98	เพิ่มขึ้น
33	คลองใหญ่ (3) ระยอง	45	3.00	42	30	67%	20	43%	17	39%	16	34%	12.65	30%	3.90	เพิ่มขึ้น
34	นคมหินทรจันทรา ปราจีนบุรี	295	19.00	276	60	20%	72	24%	53	19%	72	24%	53.00	19%	-	คงที่
รวมภาคตะวันออก 2.37%		1,678	107	1,570	473	28%	340	20%	231	15%	302	18%	196	12%	35.51	เพิ่มขึ้น
ภาคใต้ (4)																
35	แก่งกระจาน เพชรบุรี	710	65	645	326	46%	200	28%	135	21%	198	28%	133	21%	2.00	เพิ่มขึ้น
36	ปราณบุรี ประจวบคีรีขันธ์	391	18	373	181	46%	102	26%	84	23%	103	26%	85	23%	-1.00	ลดลง
37	รัชชประภา (2) สุราษฎร์ธานี	5,639	1,352	4,287	3,575	63%	2,742	49%	1,390	32%	2,748	49%	1,396	33%	-6.00	ลดลง
38	บางยาง (2) ยะลา	1,454	276	1,178	917	63%	970	67%	694	59%	969	67%	693	59%	1.00	เพิ่มขึ้น
รวมภาคใต้ 11.55%		8,194	1,711	6,483	4,999	61%	4,014	49%	2,303	36%	4,018	49%	2,307	36%	-4.00	ลดลง
รวมทั้งประเทศ 100%(38)		71,031	23,548	47,482	35,536	50%	30,570	43%	7,281	15%	30,667	43%	7,379	16%	-97.49	ลดลง

ที่มาข้อมูล : ตารางสรุปสภาพน้ำในอ่างเก็บน้ำขนาดใหญ่ทั่วประเทศ และตารางสรุปสภาพน้ำในอ่างเก็บน้ำภาคตะวันออก กรมชลประทาน

หมายเหตุ :

- อ่างเก็บน้ำขนาดใหญ่ หมายถึง อ่างเก็บน้ำที่มีความจุตั้งแต่ 100 ล้าน ลบ.ม. ขึ้นไป
- เป็นอ่างเก็บน้ำที่อยู่ในความรับผิดชอบของการไฟฟ้าฝ่ายผลิตแห่งประเทศไทย(10) นอกนั้นอยู่ในความรับผิดชอบของกรมชลประทาน (28)
- เป็นอ่างเก็บน้ำขนาดกลางที่มีความสำคัญต่อการอุตสาหกรรมและการประปา ของลุ่มน้ำชายฝั่งทะเลตะวันออก
- ที่มา : กรมชลประทาน และการไฟฟ้าฝ่ายผลิตแห่งประเทศไทย
- จังหวัดที่มีอ่างเก็บน้ำขนาดใหญ่มีจำนวน 26 จังหวัด ไม่มี 50 จังหวัด

รศ. หมายถึง ระดับเก็บกักของอ่าง

ศูนย์เขลาล

ศูนย์ป้องกันกักตุนน้ำ กรมทรัพยากรน้ำ

ลำดับของเขื่อนตามความจุ

- ศรีนครินทร์ 2.ภูมิพล 3.สิริกิติ์ 4.วีรชาลภรณ์ 5.รัชชประภา
- 6.ลุมพินี 7.สิรินธร 8.บางยาง 9.ลำปาว 10.ป่าสัก

ลำดับของเขื่อนตามปริมาณน้ำใช้การได้

- ภูมิพล 2.ศรีนครินทร์ 3.สิริกิติ์ 4.วีรชาลภรณ์ 5.รัชชประภา
- 6.ลำปาว 7.ลุมพินี 8.บางยาง 9.สิรินธร 10.ป่าสัก

รายงานสถานการณ์น้ำ
รายลุ่มน้ำ



รายงานสถานการณ์น้ำลุ่มน้ำบางปะกง-ปราจีนบุรี วันที่ 3 กรกฎาคม 2563

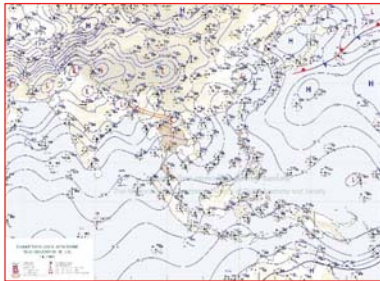
1) สภาพภูมิอากาศ (ที่มา : กรมอุตุนิยมวิทยา)

ลักษณะอากาศทั่วไป

พยากรณ์อากาศ 24 ชั่วโมงข้างหน้า ร่องมรสุมพาดผ่านประเทศเมียนมา และลาว ประกอบกับมรสุมตะวันตกเฉียงใต้ที่พัดปกคลุมทะเลอันดามันและประเทศไทยมีกำลังค่อนข้างแรง ลักษณะเช่นนี้ทำให้บริเวณภาคเหนือ ภาคตะวันออกเฉียงเหนือ ภาคตะวันออก และภาคใต้มีฝนตกหนักบางแห่ง

สภาพอากาศภาคตะวันออกเฉียงเหนือ

เมฆมาก กับมีฝนฟ้าคะนอง ร้อยละ 60 ของพื้นที่ และมีฝนตกหนักบางแห่ง บริเวณจังหวัดฉะเชิงเทรา ชลบุรี ระยอง จันทบุรี และตราด อุณหภูมิต่ำสุด 24-28 องศาเซลเซียส อุณหภูมิสูงสุด 30-34 องศาเซลเซียส ลมตะวันตกเฉียงใต้ ความเร็ว 15-30 กม./ชม. ทะเลมีคลื่นสูงประมาณ 1 เมตร บริเวณที่มีฝนฟ้าคะนองคลื่นสูง 1-2 เมตร



แผนที่อากาศวันที่ 3 ก.ค. 2563 เวลา 07.00 น.



ภาพถ่ายจากดาวเทียมวันที่ 3 ก.ค. 2563 เวลา 09.00 น.

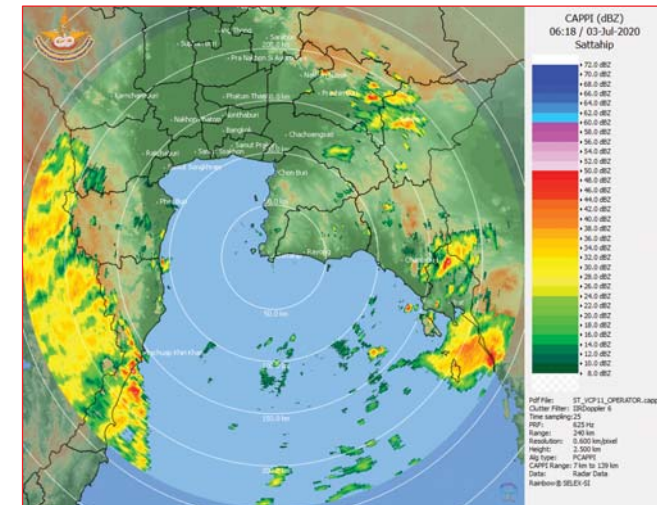
2) สถานการณ์ฝน

จากข้อมูลสถานการณ์ฝนในพื้นที่ลุ่มน้ำบางปะกง-ปราจีนบุรี ของวันที่ 3 กรกฎาคม 2563 จากกรมอุตุนิยมวิทยา สถาบันสารสนเทศทรัพยากรน้ำ (องค์การมหาชน) กรมชลประทาน และกรมทรัพยากรน้ำพบว่า มีฝนตกเล็กน้อยถึงปานกลาง บริเวณจังหวัดนครนายก ฉะเชิงเทรา ปราจีนบุรี สระแก้ว และชลบุรี โดยมีปริมาณฝน 4.2 – 29.3 มม.

ข้อมูลสถานการณ์ฝนในพื้นที่ลุ่มน้ำบางปะกง-ปราจีนบุรี ณ วันที่ 3 กรกฎาคม 2563
(ข้อมูลจากกรมอุตุนิยมวิทยา เวลา 07.00 น.)

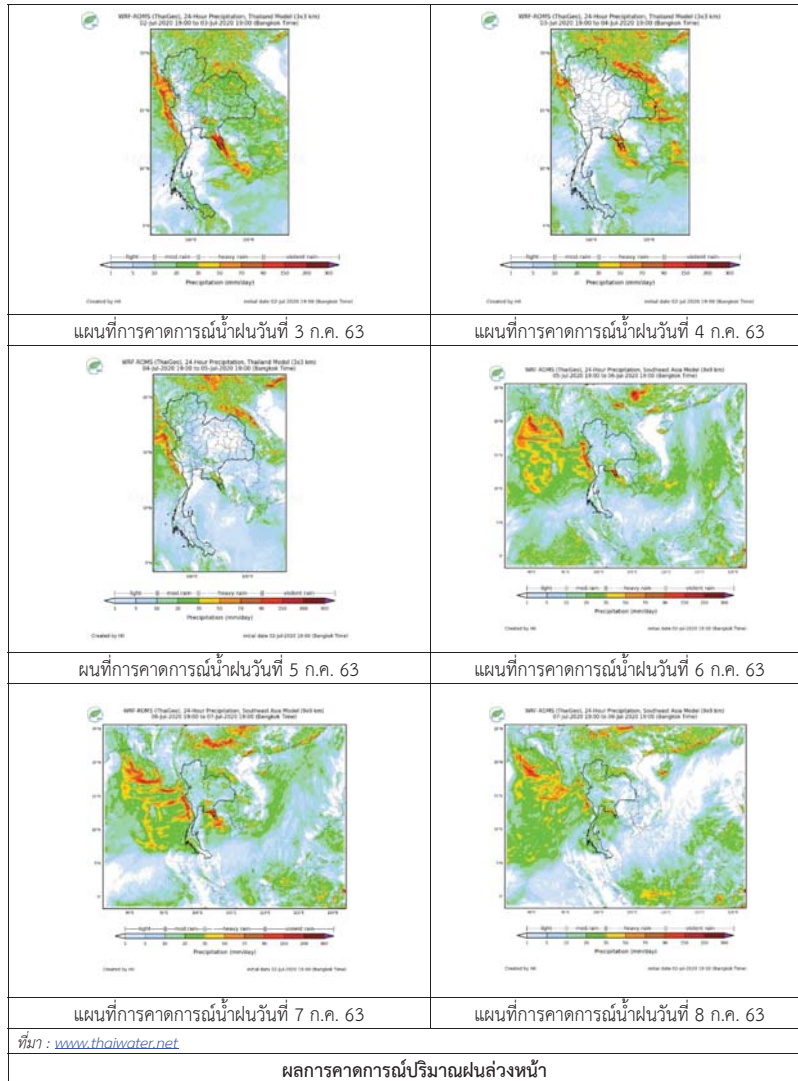
ลำดับ	พื้นที่	ปริมาณฝน (มม.)
1	อ.เมือง จ.นครนายก	15.2
2	อ.บางคล้า จ.ฉะเชิงเทรา	7.7
3	อ.พนมสารคาม จ.ฉะเชิงเทรา	10.0
4	อ.ท่าตะเกียบ จ.ฉะเชิงเทรา	8.1
5	อ.ประจันตคาม จ.ปราจีนบุรี	14.3
6	อ.ศรีมหาโพธิ์ จ.ปราจีนบุรี	15.0
7	อ.ศรีมโหสถ จ.ปราจีนบุรี	11.0
8	อ.กบินทร์บุรี จ.ปราจีนบุรี	11.5
9	อ.วัฒนานคร จ.สระแก้ว	29.3
10	อ.เขาฉกรรจ์ จ.สระแก้ว	29.0
11	อ.เมือง จ.สระแก้ว	13.3
12	อ.เมือง จ.ชลบุรี	4.2

หมายเหตุ “ฝน” คือ ฝนวัดปริมาณไม่ได้ (ต่ำกว่า 0.1 มิลลิเมตร), “*” คือ ไม่ได้รับข้อมูล



ภาพเรดาร์ตรวจอากาศ “สถานีสัตหีบ”
ณ วันที่ 3 กรกฎาคม 2563 เวลา 13.18 น.
(ที่มา : กรมอุตุนิยมวิทยา)

สถานการณ์น้ำฝน



3) ข้อมูลปริมาณน้ำในลำน้ำ

สถานการณ์น้ำท่า (29 มิ.ย. – 3 ก.ค. 63 ที่มา : กรมชลประทาน เวลา 06.00 น.)

สถานี	อำเภอ	จังหวัด	ลุ่มน้ำ	ระดับ	จันทร์	อังคาร	พุธ	พฤหัสบดี	ศุกร์	แนวโน้ม (เพิ่ม/ลด)
				ความจุ ลำน้ำ (ลบ.ม./ จ.)	29 มิ.ย.	30 มิ.ย.	1 ก.ค.	2 ก.ค.	3 ก.ค.	
Kgt.19A	เกาะจันทร์	ชลบุรี	บางปะกง	4.8	1.83	1.87	1.77	1.73	1.70	ลดลง
				*	4.00	4.60	3.10	2.50	2.20	
Kgt.30	เทศบาลเมือง	ฉะเชิงเทรา	บางปะกง	1.70	*	*	*	*	*	*
				น้ำหนุน	*	*	*	*	*	
Ny.1B	เมือง	นครนายก	บางปะกง	8.81	3.95	4.59	4.53	4.15	4.27	เพิ่มขึ้น
				206	3.50	16.70	14.90	7.00	9.40	
Ny.3	บ้านนา	นครนายก	บางปะกง	6.26	2.89	2.89	2.88	2.88	2.87	ลดลง
				67.20	*	*	1.05	1.05	1.00	
Ny.4	เมือง	ปราจีนบุรี	บางปะกง	3.34	0.75	1.05	0.60	0.75	1.00	เพิ่มขึ้น
				185	7.00	13.50	4.00	7.00	12.00	
Ny.7	เมือง	นครนายก	บางปะกง	6.56	4.09	4.58	4.53	4.16	4.41	เพิ่มขึ้น
				*	*	*	*	*	*	
Kgt.1	เมือง	ปราจีนบุรี	ปราจีนบุรี	4.13	0.27	0.25	0.21	0.37	0.31	ลดลง
				774.00	*	*	99.20	118.40	111.20	
Kgt.3	กบินทร์บุรี	ปราจีนบุรี	ปราจีนบุรี	10.20	0.14	0.11	0.14	0.25	0.28	เพิ่มขึ้น
				648.00	2.80	2.20	2.80	5.00	5.60	
Kgt.6	ศรีมหาโพธิ์	ปราจีนบุรี	ปราจีนบุรี	7.10	0.45	0.47	0.43	0.66	0.60	ลดลง
				-	*	*	*	*	*	
Kgt.9	เขาลงกรณ์	สระแก้ว	ปราจีนบุรี	10.00	3.73	3.77	3.78	3.73	3.74	ลดลง
				444.00	*	*	5.00	4.00	4.20	
Kgt.10	เมือง	สระแก้ว	ปราจีนบุรี	11.00	5.65	5.65	5.70	5.65	5.64	ลดลง
				300.00	*	*	11.00	9.50	9.20	
Kgt.13A	กบินทร์บุรี	ปราจีนบุรี	ปราจีนบุรี	16.17	6.66	6.65	6.65	6.75	6.74	ลดลง
				417.20	*	*	9.75	11.25	11.10	
Kgt.14	นาดี	ปราจีนบุรี	ปราจีนบุรี	7.06	0.81	0.81	0.77	0.76	0.76	ทรงตัว
				313.00	*	*	0.17	0.16	0.16	

หมายเหตุ* ไม่ได้รับข้อมูล

ปริมาณน้ำในลำน้ำในพื้นที่ลุ่มน้ำบางปะกง-ปราจีนบุรี วันที่ 3 กรกฎาคม 2563



สถานีเชิงสะพานฉะเชิงเทรา ต.หน้าเมือง อ.เมือง จ.ฉะเชิงเทรา
(ลุ่มน้ำบางปะกง – แม่น้ำบางปะกง)

4) สรุป

- สถานการณ์น้ำในลุ่มน้ำบางปะกง อยู่ในภาว่น้ำน้อย และระดับน้ำในลำน้ำส่วนใหญ่มีแนวโน้มเพิ่มขึ้น
- สถานการณ์น้ำในลุ่มน้ำปราจีนบุรี อยู่ในภาว่น้ำน้อย และระดับน้ำในลำน้ำส่วนใหญ่มีแนวโน้มลดลง

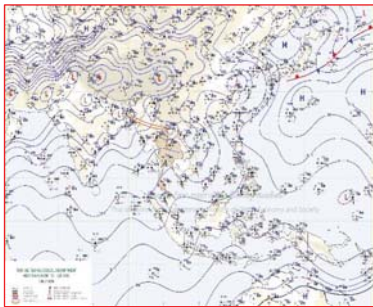
รายงานสถานการณ์น้ำลุ่มน้ำทะเลสาบสงขลา วันที่ 3 กรกฎาคม 2563

1) สภาพภูมิอากาศ

ลักษณะอากาศทั่วไป (ที่มา: กรมอุตุนิยมวิทยา)

พยากรณ์อากาศ 24 ชั่วโมงข้างหน้า ร่องมรสุมพาดผ่านประเทศเมียนมา และลาว ประกอบกับมรสุมตะวันตกเฉียงใต้ที่พัดปกคลุมทะเลอันดามันและประเทศไทยมีกำลังค่อนข้างแรง ลักษณะเช่นนี้ทำให้บริเวณภาคเหนือ ภาคตะวันออกเฉียงเหนือ ภาคตะวันออก และภาคใต้มีฝนตกหนักบางแห่ง ขอให้ประชาชนที่อาศัยในพื้นที่เสี่ยงภัยบริเวณดังกล่าวระมัดระวังอันตรายจากฝนที่ตกหนักและฝนที่ตกสะสมไว้ด้วย

สภาพอากาศภาคใต้ฝั่งตะวันออก เมฆเป็นส่วนมาก กับมีฝนฟ้าคะนอง ร้อยละ 40 ของพื้นที่ และมีฝนตกหนักบางแห่ง บริเวณจังหวัดชุมพร สุราษฎร์ธานี นครศรีธรรมราช พัทลุง สงขลา และปัตตานี อุณหภูมิต่ำสุด 23-26 องศาเซลเซียส อุณหภูมิสูงสุด 33-36 องศาเซลเซียส ผลคาดการณ์ปริมาณน้ำฝนล่วงหน้า 1-7 วัน มีฝนฟ้าคะนองร้อยละ 40-60 ของพื้นที่ ตลอดช่วง กับมีฝนตกหนักบางแห่ง ในช่วงวันที่ 6-8 ก.ค. 63 อุณหภูมิต่ำสุด 23-26 องศาเซลเซียส อุณหภูมิสูงสุด 32-34 องศาเซลเซียส



แผนที่อากาศ วันที่ 3 ก.ค. 2563 เวลา 07.00 น.



ภาพถ่ายจากดาวเทียม วันที่ 3 ก.ค. 2563

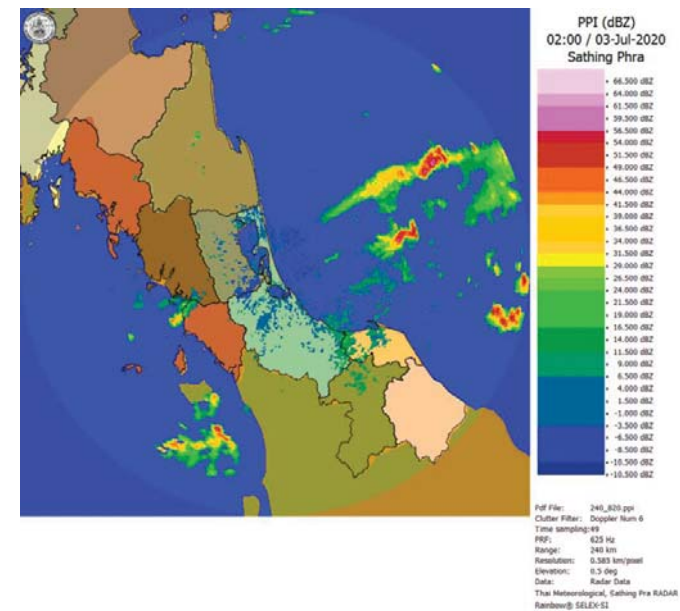
2) สถานการณ์ฝน

จากข้อมูลสถานการณ์ฝนในพื้นที่ลุ่มน้ำทะเลสาบสงขลาของวันที่ 3 กรกฎาคม 2563 จากกรมทรัพยากรน้ำ กรมอุตุนิยมวิทยา กรมชลประทาน และสถาบันสารสนเทศทรัพยากรน้ำ (องค์การมหาชน) พบว่า มีฝนตกในพื้นที่ บริเวณอำเภอโกนจา จังหวัดพัทลุง บริเวณอำเภอสติงพระ กระแสสินธุ์ และอำเภอหาดใหญ่ จังหวัดสงขลา ปริมาณฝน “ฝ” – 14.8 มิลลิเมตร

ข้อมูลสถานการณ์ฝนในพื้นที่ลุ่มน้ำทะเลสาบสงขลา ณ วันที่ 3 กรกฎาคม 2563 เวลา 07.00 น.

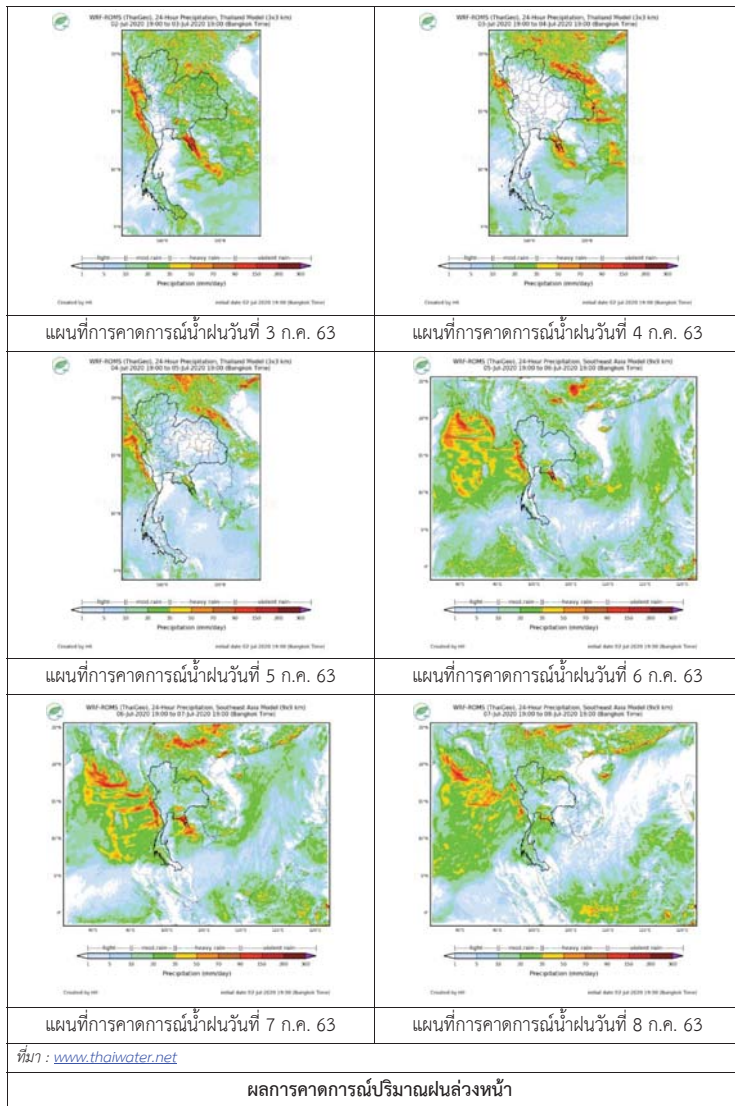
ลำดับ	สถานี	ปริมาณฝน (มม.)
1	อ.งขลา จ.พัทลุง	7.5
2	อ.สติงพระ จ.สงขลา	“ฝ”
3	อ.กระแสสินธุ์ จ.สงขลา	10.0
4	ต.คลองหอยโข่ง อ.หาดใหญ่ จ.สงขลา	14.8
5	คองหษ์ สกข. ต.คองหส์ อ.หาดใหญ่ จ.สงขลา	6.2

หมายเหตุ “ฝ” คือ ฝนวัดปริมาณไม่ได้ (ต่ำกว่า 0.1 มิลลิเมตร)



ภาพเรดาร์ตรวจอากาศ “สติงพระ” ณ วันที่ 3 กรกฎาคม 2563 (ที่มา : กรมอุตุนิยมวิทยา)

สถานการณ์น้ำฝน



3) ข้อมูลปริมาณน้ำในลำน้ำ

ลุ่มน้ำทะเลสาบสงขลา ปัจจุบันสถานการณ์น้ำในลำน้ำโดยทั่วไปอยู่ในภาวะปกติ ระดับน้ำในลำน้ำส่วนใหญ่มีแนวโน้มลดลง/ทรงตัว และเพิ่มขึ้นในบางพื้นที่

สถานการณ์น้ำท่า (29 มิ.ย. – 3 ก.ค. 2563 ที่มา : กรมชลประทาน)

สถานี	ลุ่มน้ำ	อำเภอ	จังหวัด	ระดับน้ำ-ม.	จันทร์	อังคาร	พุธ	พฤหัสบดี	ศุกร์
				ปริมาณน้ำ-ลบ.ม./ว. (ระดับเดือนกึ่ง)	29 มิ.ย.	30 มิ.ย.	1 ก.ค.	2 ก.ค.	3 ก.ค.
X.170	ทะเลสาบสงขลา	ศรีนครินทร์	พัทลุง	25.20	20.72	20.90	20.78	20.97	20.80
				580.00	3.00	7.50	4.50	9.25	5.00
X.265	ทะเลสาบสงขลา	เมือง	พัทลุง	8.00	6.54	6.79	6.93	6.56	6.99
				7.00	-	-	-	-	-
X.174	ทะเลสาบสงขลา	หาดใหญ่	สงขลา	8.88	4.40	4.66	4.52	4.45	4.40
				388.00	2.00	4.90	3.20	2.50	2.00
X.173A	ทะเลสาบสงขลา	สะเดา	สงขลา	15.90	10.72	10.50	10.42	10.31	10.43
				258.00	14.20	12.00	11.20	10.10	11.30
X.90	ทะเลสาบสงขลา	คลองหอยโข่ง	สงขลา	8.00	2.54	2.43	2.50	2.58	2.67
				580.00	15.60	11.20	14.00	17.20	20.80
X.44	ทะเลสาบสงขลา	หาดใหญ่	สงขลา	7.40	0.65	0.44	0.22	0.25	0.29
				582.00	23.50	17.20	11.50	12.25	13.25

ข้อมูลระดับน้ำจากระบบตรวจวัดสภาพทางไกลอัตโนมัติลุ่มน้ำทะเลสาบสงขลา กรมทรัพยากรน้ำประจำวันวันที่ 3 กรกฎาคม 2563

ข้อมูลระดับน้ำ (1 – 3 ก.ค. 2563 ที่มา : กรมทรัพยากรน้ำ)

สถานี	ตำบล	อำเภอ	จังหวัด	ระดับตลิ่ง (ต่ำสุด)	พุธ	พฤหัสบดี	ศุกร์
					1 ก.ค.	2 ก.ค.	3 ก.ค.
คลองอู่ตะเภาตอนบน	พังงา	สะเดา	สงขลา	19.87	12.09	12.19	12.05
คลองอู่ตะเภาตอนล่าง	หาดใหญ่	หาดใหญ่	สงขลา	8.93	0.31	0.29	0.31
คลองตะโหมด(ท่าเขียด)	แม่ขีร์	ตะโหมด	พัทลุง	27.94	22.24	22.14	22.08
ลำปำ	ลำปำ	เมือง	พัทลุง	1.15	-0.70	-0.69	-0.69

ปริมาณน้ำในลำน้ำของคลองต่างๆ ในพื้นที่ลุ่มน้ำทะเลสาบสงขลา วันที่ 3 กรกฎาคม 2563

สถานีคลองอยู่ตะเภาตอนล่าง - ต.หาดใหญ่ อ.หาดใหญ่ จ.สงขลา
(ลุ่มน้ำทะเลสาบสงขลา)



สถานีคลองตะโหมด (ท่าเขียด) - อ.ตะโหมด จ.สงขลา
(ลุ่มน้ำทะเลสาบสงขลา)



4) สรุป

สถานการณ์น้ำในลุ่มน้ำทะเลสาบสงขลาประจำวันที่ 3 กรกฎาคม 2563 ปัจจุบันสถานการณ์น้ำในลำน้ำโดยทั่วไปอยู่ในภาวะปกติ ระดับน้ำในลำน้ำส่วนใหญ่มีแนวโน้มลดลง/ทรงตัว และเพิ่มขึ้นในบางพื้นที่