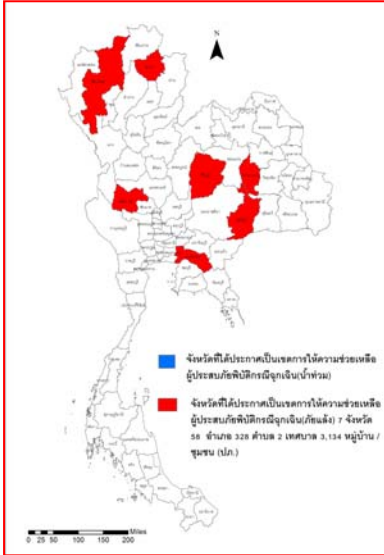




รายงานสถานการณ์น้ำ ศูนย์ป้องกันวิกฤติน้ำ กรมทรัพยากรน้ำ วันพฤหัสบดี ที่ ๙ กรกฎาคม ๒๕๖๓

สภาวะอากาศ ประเทศไทย มรสุมตะวันตกเฉียงใต้ที่พัดปกคลุมทะเลอันดามันและประเทศไทยมีกำลังอ่อนลง ในขณะที่ลมตะวันออกเฉียงใต้พัดปกคลุมภาคตะวันออกเฉียงเหนือ ภาคตะวันออก และอ่าวไทย ลักษณะเช่นนี้ทำให้ภาคตะวันออกเฉียงเหนือและภาคตะวันออกมีฝนลดลง แต่ยังคงมีฝนตกหนักบางแห่ง บริเวณภาคเหนือ ภาคตะวันออก และภาคใต้ ขอให้ประชาชนในพื้นที่เสี่ยงภัยบริเวณดังกล่าวระวังอันตรายจากฝนตกหนักและฝนตกสะสมไว้ด้วย



สถานการณ์น้ำ

กรมอุตุนิยมวิทยา เผยเดือน ๓๘ จังหวัดไทยมีมรสุมทุกภาคฝนถล่ม กทม.ฝนคณอง ๔๐ %
เชียงใหม่ น้ำป่าถล่มเชียงใหม่อีกระลอก จนท.เร่งระดมช่วยเหลือชาวบ้าน

(หมายเหตุ ข้อมูลข่าวจาก เดลินิวส์/สยามรัฐออนไลน์)

สถานการณ์น้ำต่างประเทศ

สถานการณ์น้ำ

ระดับน้ำในแม่น้ำโขง : MRC: Mekong River Commission ณ วันที่ ๘ กรกฎาคม ๒๕๖๓

สถานี	ระดับตลิ่ง (ม.)	ระดับน้ำ ๗ ก.ค. ๖๓	ระดับน้ำ ๘ ก.ค. ๖๓	+สูงกว่าตลิ่ง -ต่ำกว่าตลิ่ง(ม.)	แนวโน้ม
อ.เชียงแสน จ.เชียงราย	๑๒.๘๐	๒.๖๒	๒.๕๕	-๑๐.๒๕	ลดลง
อ.เชียงคาน จ.เลย	๑๖.๐๐	๕.๒๖	๕.๓๖	-๑๐.๖๔	เพิ่มขึ้น
อ.เมือง จ.หนองคาย	๑๒.๒๐	๒.๘๑	๒.๖๐	-๙.๖๐	ลดลง
อ.เมือง จ.นครพนม	๑๒.๐๐	๔.๖๑	๔.๕๑	-๗.๔๙	ลดลง
อ.เมือง จ.มุกดาหาร	๑๒.๕๐	๔.๕๘	๔.๕๐	-๘.๐๐	ลดลง
อ.โขงเจียม จ.อุบลราชธานี	๑๔.๕๐	๔.๕๙	๔.๙๕	-๙.๕๕	เพิ่มขึ้น

หมายเหตุ : ระดับ (รสม.) ข้อมูลจาก <http://www.dwr.go.th>

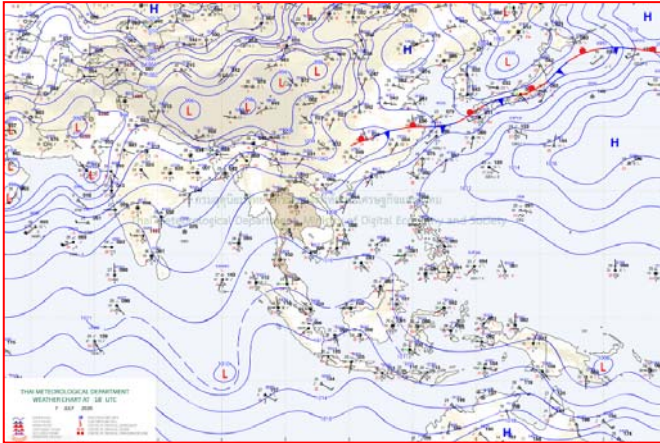
ระดับน้ำ-ลุ่มน้ำเลสาบสงขลา ลุ่มน้ำทะเลสาบสงขลา ปัจจุบันสถานการณ์น้ำในลำน้ำโดยทั่วไปอยู่ในภavnน้ำน้อย (ระดับน้ำต่ำกว่าระดับตลิ่งต่ำสุด) สถานการณ์น้ำในลำน้ำมีแนวโน้มลดลง/ทรงตัว และเพิ่มขึ้นบางพื้นที่ (ข้อมูล วันที่ ๘ ก.ค. ๒๕๖๓ ที่มากรมชลประทาน) สถานีคลองลำ อ.ศรีนครินทร์ จ.พัทลุง สถานีคลองนุ้ย อ.เมือง จ.พัทลุง สถานีคลองหระ อ.หาดใหญ่ จ.สงขลา สถานีคลองอู่ตะเภา อ.สะเดา จ.สงขลา สถานีคลองอู่ตะเภา อ.คลองหอยโข่ง จ.สงขลา สถานีคลองอู่ตะเภา อ.หาดใหญ่ จ.สงขลา วัดปริมาณน้ำได้ ๒๐.๗๓ ๖.๗๗ ๔.๕๙ ๑๑.๗๗ ๒.๗๔ ๐.๗๙ เมตร



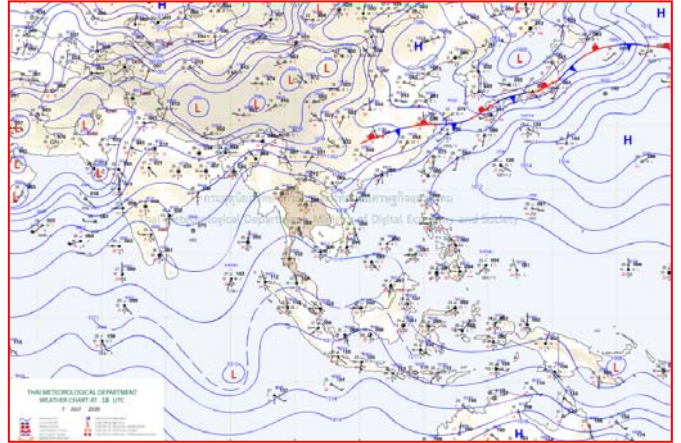
สถานีตรวจวัดระดับน้ำ (CCTV) ณ วันที่ ๘ กรกฎาคม ๒๕๖๓ การตรวจวัดระดับน้ำจากกล้อง (CCTV) ระดับน้ำส่วนใหญ่ อยู่ในเกณฑ์ปกติ

ลำดับที่	จังหวัด	สถานีที่ตั้งกล้อง	แม่น้ำ/ลำน้ำ	วิกฤติ	วิกฤติ	ระดับน้ำ (ม.รทก.)			สถานการณ์	หมายเหตุ
				น้ำแล้ง	น้ำท่วม	พ.ศ.2562				
				ระดับน้อยกว่า	ระดับมากกว่า	28 มิ.ย. 63	7 ก.ค. 63	8 ก.ค. 63		
1	จ.แพร่	สะพานมหาโพธิ์ อ.เมือง	ยม	143.18	152.33	143.80	143.90	144.10	น้ำปกติ	↑
2	จ.สุโขทัย	สะพานศรีรัตนาลัย อ.เมือง	ยม	60.14	71.78	N/A	N/A	N/A	น้ำปกติ	↔
3	จ.สุโขทัย	สะพานพระเมรุมา อ.เมือง	ยม	42.48	48.59	N/A	N/A	N/A	น้ำปกติ	↔
4	จ.พิษณุโลก	สะพานนบกระก้า อ.บางระกำ	ยม	31.73	37.23	N/A	N/A	N/A	น้ำปกติ	↔
5	จ.พิจิตร	สะพานโพทะเล อ.โพทะเล	ยม	22.58	30.63	N/A	N/A	N/A	น้ำปกติ	↔
6	จ.พิษณุโลก	ไนท์บาร์ชา อ.เมือง	น่าน	37.33	45.04	N/A	N/A	N/A	น้ำปกติ	↔
7	จ.นครสวรรค์	วัดเกษไชโยเหนือ อ.ชุมแสง	น่าน	18.73	25.60	N/A	N/A	N/A	น้ำปกติ	↔
8	จ.นครสวรรค์	บ้านทับกฤช อ.ชุมแสง (ทับกฤชใต้)	น่าน	-	26.16	N/A	N/A	N/A	น้ำปกติ	↔
9	จ.อุตรดิตถ์	สะพานท่าเสา อ.เมือง	น่าน	49.22	56.91	54.40	54.70	54.80	น้ำปกติ	↑
10	จ.น่าน	สะพานนครน่านพัฒนา อ.เมือง	น่าน	192.17	197.73	192.95	192.45	192.78	น้ำปกติ	↑
11	จ.พิจิตร	สะพานเสียวเหนือ อ.พิจิตร อ.บางมูลนาก	น่าน	18.19	27.23	20.50	20.60	20.70	น้ำปกติ	↑
12	จ.พิษณุโลก	สะพานสุพรรณภูมิ อ.เมือง	น่าน	33.98	44.52	35.70	36.00	36.00	น้ำปกติ	↔
13	จ.อุตรธานี	สถานีวิทยุหลวง อ.เมือง	โขง	-	-	N/A	N/A	N/A	น้ำปกติ	↔
14	จ.เลย	สถานีแม่น้ำเลย อ.เมือง	โขง	-	-	N/A	N/A	N/A	น้ำปกติ	↔
15	จ.เชียงราย	สถานีห้วยผาย อ.แม่สาย	แม่สาย/โขง	395.79	396.50	N/A	N/A	N/A	น้ำปกติ	↔
16	จ.หนองคาย	ถนนสวนอุทกหนองคาย อ.เมือง	โขง	157.85	166.70	N/A	N/A	N/A	น้ำปกติ	↔
17	จ.หนองคาย	วัดทุ่งธาตุ อ.โพนพิสัย	ห้วยหลวง/โขงอีสาน	150.50	159.43	N/A	N/A	N/A	น้ำปกติ	↔
18	จ.นครพนม	บ้านศาลปากน้ำ อ.ท่าอุเทน	น้ำสงคราม/โขงอีสาน	133.42	141.02	N/A	N/A	N/A	น้ำปกติ	↔
19	จ.นครราชสีมา	ร.ร.เทศบาล 4 อ.เมือง	ลำตะคอง/มูล	174.60	178.00	176.59	176.59	176.59	น้ำปกติ	↔
20	จ.บุรีรัมย์	สตึก อ.สตึก	มูล	123.13	128.76	N/A	N/A	N/A	น้ำปกติ	↔
21	จ.สิงห์บุรี	เชิงสะพานสิงห์บุรี อ.เมือง	เจ้าพระยา	3.45	11.50	N/A	N/A	N/A	น้ำน้อย	↔
22	จ.อ่างทอง	บ้านยามณี อ.โพธิ์ทอง	เจ้าพระยา	-	9.11	N/A	N/A	N/A	น้ำปกติ	↔
23	จ.อ่างทอง	ศาลากลางอ่างทอง อ.เมือง	เจ้าพระยา	-	8.46	N/A	N/A	N/A	น้ำปกติ	↔
24	จ.พระนครศรีอยุธยา	บ้านป้อม อ.พระนครศรีอยุธยา	เจ้าพระยา	-	-	7.20	7.80	7.85	น้ำปกติ	↑
25	จ.พระนครศรีอยุธยา	อ.เสนา	น้อย/เจ้าพระยา	2.00	5.00	N/A	N/A	N/A	น้ำปกติ	↔
26	จ.อุทัยธานี	อุทัยใหม่ อ.เมือง	สะแกกรัง	-	-	N/A	N/A	N/A	น้ำปกติ	↔
27	จ.พระนครศรีอยุธยา	สะพานปรีดี อ.พระนครศรีอยุธยา	เจ้าพระยา	-	-	-0.15	-0.15	-0.15	น้ำปกติ	↔
28	จ.ชัยนาท	ปตร.พลเทพ(วัดทรงสวย) อ.วัดสิงห์	ท่าจีน	-	-	N/A	N/A	N/A	น้ำปกติ	↔
29	จ.สมุทรปราการ	สะพานข้ามแม่น้ำท่าจีน 3 อ.เมือง	ท่าจีน	-5.11	0.57	N/A/2	N/A/2	N/A/2	น้ำปกติ	↔
30	จ.นครปฐม	สะพานพุทธประดิษฐ์ อ.สามพราน	ท่าจีน	-5.59	-0.30	0.28	-0.12	0.08	น้ำปกติ	↑
31	จ.นครปฐม	สะพานหลวงปู่เงิน อ.นครไชยศรี	ท่าจีน	-3.16	2.21	0.51	0.51	0.51	น้ำปกติ	↔
32	จ.สุพรรณบุรี	สะพานวัดพระรูป อ.เมือง	ท่าจีน	-1.26	2.75	0.60	0.60	0.60	น้ำน้อย	↔
33	จ.สุพรรณบุรี	สะพานข้ามแม่น้ำท่าจีน อ.เมือง	ท่าจีน	1.55	5.18	N/A	N/A	N/A	น้ำปกติ	↔
34	จ.ชัยนาท	สะพานสามร่วมท่าโสม อ.หันคา	ท่าจีน	10.69	12.83	N/A	N/A	N/A	น้ำปกติ	↔
35	จ.ฉะเชิงเทรา	เชิงสะพานฉะเชิงเทรา อ.เมือง	บางปะกง	-0.01	1.90	N/A	N/A	N/A	น้ำปกติ	↔
36	จ.สิงห์บุรี	ตรงข้ามวัดจินดาราม อ.เมือง	สิงห์บุรี/ชายฝั่งทะเลสาบวินธัย	0.20	3.73	N/A	N/A	N/A	น้ำปกติ	↔
37	จ.เพชรบุรี	เทศบาลเมืองเพชรบุรี อ.เมือง	เพชรบุรี	-	3.18	-1.10	-1.20	-1.20	น้ำปกติ	↔
38	จ.ประจวบคีรีขันธ์	ร.ร.อนุบาลบางสะพาน อ.บางสะพาน	คลองบางสะพาน/ชายฝั่งทะเลตะวันตก	-	3.30	1.20	0.45	0.20	น้ำปกติ	↓
39	จ.สงขลา	สถานีคลองอู่ตะเภาตอนล่าง อ.หาดใหญ่	ทะเลสาบสงขลา	-	-	N/A	N/A	N/A	น้ำน้อย	↔
40	จ.พัทลุง	สถานีคลองตะโหมด อ.ตะโหมด	ทะเลสาบสงขลา	-	-	N/A	N/A	N/A	น้ำปกติ	↔
41	จ.พัทลุง	สถานีลำปำ อ.เมือง	ทะเลสาบสงขลา	-	-	2.75	2.60	2.54	น้ำปกติ	↓
42	จ.เชียงราย	อุทกวิทยาเชียงแสน อ.เชียงแสน	-	-	-	N/A	N/A	N/A	น้ำปกติ	↔
43	จ.เลย	สถานีวัดน้ำโขง (MRC) เชียงคาน อ.เชียงคาน	โขง	-	-	N/A	N/A	N/A	น้ำปกติ	↔
44	จ.อุบลราชธานี	สถานีวัดน้ำโขง (MRC) โขงสิม อ.โขงสิม	-	-	-	36.67	36.67	36.67	น้ำปกติ	↔
45	จ.นครสวรรค์	บ้านบางแก้ว อ.บรรพตพิสัย	โขง-วังสะแกกรัง-ป่าสัก	-	-	N/A	N/A	N/A	น้ำปกติ	↔
46	จ.ตาก	บ้านปากหรือห้วยจี่ อ.บ้านตาก	โขง-วังสะแกกรัง-ป่าสัก	-	-	N/A	N/A	N/A	น้ำปกติ	↔
47	จ.เพชรบูรณ์	บ้านจางวาง อ.หล่มสัก	โขง-วังสะแกกรัง-ป่าสัก	-	-	108.80	108.80	108.80	น้ำปกติ	↔
48	จ.เพชรบูรณ์	แม่น้ำป่าสักที่ อ.เมือง	โขง-วังสะแกกรัง-ป่าสัก	-	-	5.60	4.85	4.90	น้ำปกติ	↑
49	จ.สระบุรี	แม่น้ำป่าสักที่ อ.แก่งคอย	โขง-วังสะแกกรัง-ป่าสัก	-	-	6.78	6.83	6.88	น้ำปกติ	↑

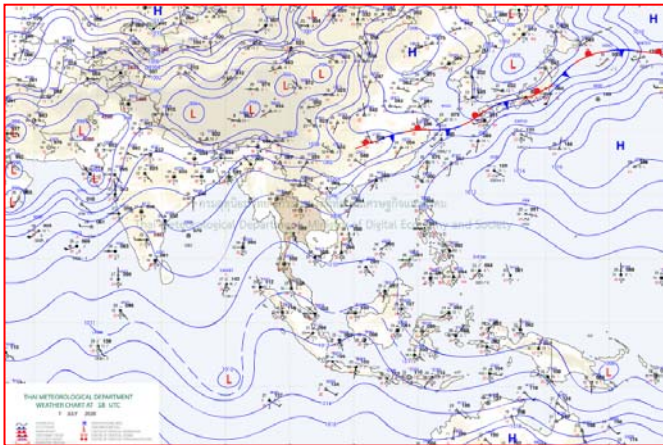
แผนที่อากาศ



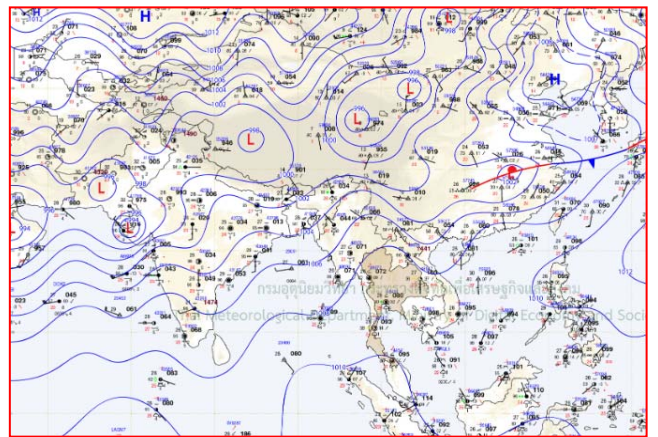
๗ ก.ค. ๖๓ เวลา ๑๓:๐๐ น. ๑



๗ ก.ค. ๖๓ เวลา ๑๖:๐๐ น. ๑



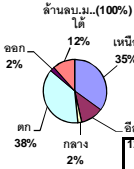
๘ ก.ค. ๖๓ เวลา ๐๑:๐๐ น. ๓



๘ ก.ค. ๖๓ เวลา ๐๗:๐๐ น. ๔

ปริมาณน้ำฝนสูงสุด (มม.)

จังหวัด	๓ ก.ค. ๖๓	๔ ก.ค. ๖๓	๕ ก.ค. ๖๓	๖ ก.ค. ๖๓	๗ ก.ค. ๖๓	รวม
บึงกาฬ	๓๐๓.๐	๖๙.๕	๒.๐	๖.๑	๑.๗	๓๘๒.๓
อุดรธานี	๑๓๒.๐	๓๘.๐	๙.๐	๑๕.๐	๑๖.๐	๒๑๐.๐
หนองคาย	๗๒.๖	๗๒.๐	๖.๘	๐.๒	๒๐.๐	๑๗๑.๖
นครพนม	๗๕.๒	๑๑๐.๐	๑๕.๐	๑๐.๐	๑๕.๐	๒๒๕.๒
ตราด	๙๐.๐	๔๖.๒	๑.๕	๓๘.๘	๓๐.๕	๒๐๗.๐
ขอนแก่น	๘๖.๐	๓๑.๐	-	๑๗.๐	-	๑๓๔.๐
สกลนคร	๗๔.๓	๒๔.๓	๑๗.๕	๖.๘	๑.๘	๑๒๔.๗
กาฬสินธุ์	๑๑๐.๐	๑.๕	๑๐.๐	-	-	๑๒๑.๕
อุบลราชธานี	๔๗.๕	๒.๔	๐.๗	๑๗.๐	๑.๕	๖๙.๑
ศรีสะเกษ	๕๒.๐	๒๕.๐	๑๑.๐	-	๔.๐	๙๒.๐
นราธิวาส	๕๕.๔	๒๖.๘	๘.๐	๔.๒	๑๕.๔	๑๐๙.๘
กรุงเทพฯ	๔๙.๖	๑.๗	-	๔๐.๐	๒๒.๒	๑๑๓.๕
นครศรีธรรมราช	๑๗.๗	๙.๐	๖๐.๑	๕๓.๗	๐.๗	๑๔๑.๒
จันทบุรี	๑๘.๓	๕๑.๙	-	๓๐.๐	๑๐.๒	๑๑๐.๔
นครราชสีมา	๗๘.๒	๑.๗	๙.๐	๒๒.๐	๓๐.๘	๑๔๑.๗
ตรัง	๑๔.๒	-	๗๐.๖	๑๔.๑	๒๙.๓	๑๒๘.๒
นครสวรรค์	๘๒.๔	๑๐.๓	๔๘.๐	๑๓.๕	๖.๓	๑๖๐.๕
ลพบุรี	๒๐.๐	๒.๓	๒๘.๓	๒๓.๗	๓๘.๒	๑๑๒.๕
มหาสารคาม	๑๐๔.๐	-	-	-	-	๑๐๔.๐
มุกดาหาร	๗๕.๐	-	-	-	-	๗๕.๐
แพร่	-	๓๕.๐	๒.๕	-	๔๙.๓	๘๖.๘
บุรีรัมย์	๕๒.๑	๓๕.๘	-	๓๙.๗	๙.๐	๑๓๖.๖
เลย	๖๓.๐	๑๐.๐	๑๐.๓	๒๕.๓	๖๐.๗	๑๖๙.๓
น่าน	๒.๒	๑๖.๐	๓.๕	๔๔.๕	๗๕.๒	๑๔๑.๔
กาญจนบุรี	๑๘.๑	๑๖.๕	๖.๒	๑๘.๕	๘๒.๖	๑๔๑.๙
ปราจีนบุรี	๔๙.๒	๓๐.๒	๔๐.๐	-	๘.๐	๑๒๗.๔
เชียงราย	๖๕.๑	๑๕.๐	๔.๑	-	๒๐.๙	๑๐๕.๑
หนองบัวลำภู	๘๕.๔	๔.๔	-	-	๒๓.๐	๑๑๒.๘
ระนอง	๑๖.๒	-	-	๑๙.๓	๓๕.๒	๗๐.๗
ร้อยเอ็ด	๑๓.๐	-	๓๐.๐	-	-	๔๓.๐



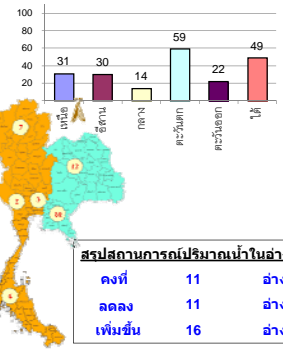
รายงานสรุปสภาพน้ำในอ่างเก็บน้ำขนาดใหญ่และขนาดกลาง

รายงานสถานการณ์ ณ วันที่ 8 กรกฎาคม 2563

% ปริมาณน้ำรวมแต่ละภาคปัจจุบัน

ปริมาณน้ำในอ่างที่ใช้การได้ในสปีดน้ำที่ + มากกว่า / - น้อยกว่า สปีดน้ำก่อน 61.71 ล้าน ลบ.ม.

สรุปสถานการณ์ปริมาณน้ำในอ่างเก็บน้ำที่ใช้ในทุกกิจกรรมทั่วประเทศ มากกว่าปริมาณน้ำที่เหลือเข้าอ่าง เมื่อเทียบกับสปีดน้ำที่ผ่านมา ควรใช้น้ำอย่างระมัดระวัง



สรุปสถานการณ์ปริมาณน้ำในอ่างน้ำ

คงที่	11	อ่าง
ลดลง	11	อ่าง
เพิ่มขึ้น	16	อ่าง

เปรียบเทียบปริมาณน้ำรวมของประเทศปัจจุบัน
กับปี 62 และ ปี 63

วันที่ 8 กรกฎาคม 2563 เท่ากับ 30,510 ล้าน ลบ.ม. หรือ เท่ากับ 43%

วันที่ 8 กรกฎาคม 2562 เท่ากับ 35,371 ล้าน ลบ.ม. หรือ เท่ากับ 50%

ภาค	สถานการณ์ปริมาณน้ำในอ่าง				ปริมาณน้ำเปลี่ยนแปลง (ล้าน ม.³)	สถานะ
	ลดลง (แห่ง)	คงที่ (แห่ง)	เพิ่มขึ้น (แห่ง)	รวม (แห่ง)		
ภาคเหนือ	5	1	1	7	-69.00	ปริมาณน้ำในอ่างเก็บน้ำลดลง
ภาคตะวันออกเฉียงเหนือ	1	7	4	12	67.00	ปริมาณน้ำในอ่างเก็บน้ำเพิ่มขึ้น
ภาคกลาง	1	2	-	3	-4.00	ปริมาณน้ำในอ่างเก็บน้ำลดลง
ภาคตะวันออก	2	-	-	2	-85.00	ปริมาณน้ำในอ่างเก็บน้ำลดลง
ภาคตะวันตก	-	1	9	10	30.29	ปริมาณน้ำในอ่างเก็บน้ำเพิ่มขึ้น
ภาคใต้	2	-	2	4	-1.00	ปริมาณน้ำในอ่างเก็บน้ำลดลง
รวมทั้งประเทศ	11	11	16	38	-61.71	ปริมาณน้ำในอ่างเก็บน้ำลดลง

ภาค	อ่างเก็บน้ำ	ความจุที่ (ล้าน ม.³)	ปริมาณน้ำที่ใช้งานได้ (ล้าน ม.³)	ใช้การได้จริง (ล้าน ม.³)	ปริมาณน้ำรวม วันที่ 8 กรกฎาคม 2562		ปัจจุบัน วันที่ 8 กรกฎาคม 2563		สปีดน้ำก่อน วันที่ 2 กรกฎาคม 2563		ปริมาณน้ำ + เพิ่มขึ้น - ลดลง (ล้าน ม.³)	สถานการณ์ในอ่าง				
					ปริมาณน้ำรวม (ล้าน ม.³)	%	ปริมาณน้ำรวม (ล้าน ม.³)	%	ปริมาณน้ำรวม (ล้าน ม.³)	%						
ภาคเหนือ (7)																
1	ภูมิพล (2) ตาก	13,462	3,800	9,662	4,946	37%	3,962	29%	162	2%	3,991	30%	191	2%	-29.00	ลดลง
2	สิริกิติ์ (2) อุดรดิต	9,510	2,850	6,660	3,546	37%	3,323	35%	473	7%	3,347	35%	497	7%	-24.00	ลดลง
3	แม่งัด เข้มงใหม่	265	12	253	83	31%	52	20%	40	16%	52	20%	40	16%	-	คงที่
4	แมกวง เข้มงใหม่	263	14	249	56	21%	69	26%	55	22%	68	26%	54	22%	1.00	เพิ่มขึ้น
5	กัวลม ลำปาง	106	3	103	40	38%	42	40%	39	38%	51	48%	48	47%	-9.00	ลดลง
6	ก้าคอนมา ลำปาง	170	6	164	65	38%	41	24%	35	21%	44	26%	38	23%	-3.00	ลดลง
7	แควน้อย พังงุโลก	939	43	896	159	17%	159	17%	116	13%	173	18%	130	15%	-14.00	ลดลง
	แมมอ	110	16	94	37	34%	24	22%	8	9%	24	22%	8	9%	-	คงที่
รวมภาคเหนือ 34.85%		24,825	6,744	18,081	8,932	36%	7,673	31%	929	5%	7,751	31%	998	6%	-69.00	ลดลง
ภาคตะวันออกเฉียงเหนือ (12)																
8	ห้วยหลวง อุดรธานี	136	7	129	32	24%	25	18%	18	14%	25	18%	18	14%	-	คงที่
9	น้ำจูน สกลนคร	520	45	475	253	49%	207	40%	162	34%	194	37%	149	31%	13.00	เพิ่มขึ้น
10	น้ำพอง (2) สกลนคร	165	8	157	39	24%	39	24%	31	20%	36	22%	28	18%	3.00	เพิ่มขึ้น
11	จุฬารัตน์ (2) ชัยภูมิ	164	37	127	56	34%	47	29%	10	8%	47	29%	10	8%	-	คงที่
12	ลุมพินี (2) ขอนแก่น	2,431	581	1,850	585	24%	319	13%	-	0%	318	13%	-	0%	-	คงที่
13	ลำปาว กาฬสินธุ์	1,980	100	1,880	573	29%	653	33%	553	29%	633	32%	533	28%	20.00	เพิ่มขึ้น
14	ลำตะคอง นครราชสีมา	314	22	292	165	53%	88	28%	66	23%	89	28%	67	23%	-1.00	ลดลง
15	ลำพระเพลิง นครราชสีมา	155	1	154	23	15%	18	12%	17	11%	18	12%	17	11%	-	คงที่
16	มูลน นครราชสีมา	141	7	134	43	30%	23	16%	16	12%	23	16%	16	12%	-	คงที่
17	ลำพระนครราชสีมา	275	7	268	92	33%	37	13%	30	11%	37	13%	30	11%	-	คงที่
18	ลำน้ำจระลอง บุรีรัมย์	121	3	118	29	24%	18	15%	15	13%	18	15%	15	13%	-	คงที่
19	สิรินธร (2) อุบลราชธานี	1,966	831	1,135	858	44%	1,031	52%	200	18%	999	51%	168	15%	32.00	เพิ่มขึ้น
รวมภาค ดอน. 11.80%		8,369	1,649	6,720	2,747	33%	2,506	30%	1,118	17%	2,437	29%	1,051	16%	67.00	เพิ่มขึ้น
ภาคกลาง (3)																
20	ป่าสักชลสิทธิ์ ลพบุรี	960	3	957	61	6%	101	11%	98	10%	105	11%	102	11%	-4.00	ลดลง
21	ห้วยเสลา อุทัยธานี	160	17	143	38	24%	32	20%	15	10%	32	20%	15	10%	-	คงที่
22	กระเสียว สุพรรณบุรี	240	40	200	69	29%	52	22%	12	6%	52	22%	12	6%	-	คงที่
รวมภาคกลาง 1.92%		1,360	60	1,300	168	12%	184	14%	125	9%	189	14%	129	10%	-4.00	ลดลง
ภาคตะวันตก (2)																
23	ศรีนครินทร์ (2) กาญจนบุรี	17,745	10,265	7,480	13,603	77%	11,992	68%	1,727	23%	12,044	68%	1,779	24%	-52.00	ลดลง
24	วีรชาลภรณ์ (2) กาญจนบุรี	8,860	3,012	5,848	4,438	50%	3,782	43%	770	13%	3,815	43%	803	14%	-33.00	ลดลง
รวมภาคตะวันตก 37.51%		26,605	13,277	13,328	18,041	68%	15,774	59%	2,497	19%	15,859	60%	2,582	19%	-85.00	ลดลง
ภาคตะวันออก (6+4)																
25	ขุนด่าน นครนายก	224	5.00	219	33	15%	46	21%	41	19%	38	17%	33	15%	8.00	เพิ่มขึ้น
26	คลองสิียด ฉะเชิงเทรา	420	30.00	390	57	14%	45	11%	15	4%	44	10%	14	4%	1.00	เพิ่มขึ้น
27	บางพระ (3) ชลบุรี	117	12.00	105	42	36%	16	14%	4	4%	16	14%	4	4%	-	คงที่
28	หนองปลาไหล (3) ระยอง	164	13.75	150	95	58%	79	48%	65	44%	75	46%	61	41%	4.00	เพิ่มขึ้น
29	ประแสร์ (3) ระยอง	295	20.00	275	125	42%	43	15%	23	8%	38	13%	18	7%	5.00	เพิ่มขึ้น
30	มาบประชัน (3) ระยอง	17	0.72	16	9	56%	3.0	18%	2	14%	0.5	3%	-	0%	2.29	เพิ่มขึ้น
31	หนองค้อ (3) ระยอง	21	1.00	20	6	28%	9	44%	8	41%	9	43%	8.17	40%	0.26	เพิ่มขึ้น
32	ดอกทราย (3) ระยอง	79	3.00	76	30	38%	26	33%	23	30%	24	30%	21.09	28%	1.75	เพิ่มขึ้น
33	คลองใหญ่ (3) ระยอง	45	3.00	42	29	64%	20	45%	17	41%	19	43%	16.40	39%	0.99	เพิ่มขึ้น
34	นขุคนธรณ์จนา ปราจีนบุรี	295	19.00	276	65	22%	79	27%	60	22%	72	24%	53.00	19%	7.00	เพิ่มขึ้น
รวมภาคตะวันออก 2.37%		1,678	107	1,570	491	29%	368	22%	259	17%	336	20%	229	15%	30.29	เพิ่มขึ้น
ภาคใต้ (4)																
35	แก่งกระจาน เพชรบุรี	710	65	645	358	50%	201	28%	136	21%	200	28%	135	21%	1.00	เพิ่มขึ้น
36	ปราณบุรี ประจวบคีรีขันธ์	391	18	373	193	49%	102	26%	84	23%	103	26%	85	23%	-1.00	ลดลง
37	รัชชประภา (2) สุราษฎร์ธานี	5,639	1,352	4,287	3,542	63%	2,731	48%	1,379	32%	2,737	49%	1,385	32%	-6.00	ลดลง
38	บางยาง (2) ยะลา	1,454	276	1,178	899	62%	970	67%	694	59%	965	66%	689	58%	5.00	เพิ่มขึ้น
รวมภาคใต้ 11.55%		8,194	1,711	6,483	4,992	61%	4,004	49%	2,293	35%	4,004	49%	2,294	35%	-1.00	ลดลง
รวมทั้งประเทศ 100%(38)		71,031	23,548	47,482	35,371	50%	30,510	43%	7,221	15%	30,576	43%	7,283	15%	-61.71	ลดลง

ที่มาข้อมูล : ตารางสรุปสภาพน้ำในอ่างเก็บน้ำขนาดใหญ่ทั่วประเทศ และตารางสรุปสภาพน้ำในอ่างเก็บน้ำภาคตะวันออก กรมชลประทาน

หมายเหตุ :

- อ่างเก็บน้ำขนาดใหญ่ หมายถึง อ่างเก็บน้ำที่มีความจุตั้งแต่ 100 ล้าน ลบ.ม. ขึ้นไป
- เป็นอ่างเก็บน้ำอยู่ในความรับผิดชอบของการไฟฟ้าฝ่ายผลิตแห่งประเทศไทย(10) นอกนั้นอยู่ในความรับผิดชอบของกรมชลประทาน (28)
- เป็นอ่างเก็บน้ำขนาดกลางที่มีความสำคัญต่อการอุตสาหกรรมและการประปา ของลุ่มน้ำชายฝั่งทะเลตะวันออก
- ที่มา : กรมชลประทาน และการไฟฟ้าฝ่ายผลิตแห่งประเทศไทย
- จังหวัดที่มีอ่างเก็บน้ำขนาดใหญ่มีจำนวน 26 จังหวัด ไม่มี 50 จังหวัด

รศ. หมายถึง ระดับเก็บกักของอ่าง



ศูนย์เขล



ศูนย์ป้องกันกักตุนน้ำ กรมทรัพยากรน้ำ

ลำดับของเขื่อนตามความจุ

- ศรีนครินทร์ 2.ภูมิพล 3.สิริกิติ์ 4.วีรชาลภรณ์ 5.รัชชประภา
- 6.ลุมพินี 7.สิรินธร 8.บางยาง 9.ลำปาว 10.ป่าสัก

ลำดับของเขื่อนตามปริมาณน้ำใช้การได้

- ภูมิพล 2.ศรีนครินทร์ 3.สิริกิติ์ 4.วีรชาลภรณ์ 5.รัชชประภา
- 6.ลำปาว 7.ลุมพินี 8.บางยาง 9.สิรินธร 10.ป่าสัก

เดือน ๓๘ จังหวัดไทยมีมรสุมทุกภาคฝนถล่ม กทม.ฝนคะนอง ๔๐ %

ประเทศไทยมรสุมตะวันตกเฉียงใต้ที่พัดปกคลุมทะเลอันดามันและประเทศไทยมีกำลังอ่อนลง ในขณะที่มีลมใต้และลมตะวันออกเฉียงใต้พัดเข้ามาปกคลุมภาคตะวันออกเฉียงเหนือ ภาคตะวันออก และอ่าวไทย ลักษณะเช่นนี้ทำให้ประเทศไทยยังคงมีฝนตกต่อเนื่อง และมีฝนตกหนักบางแห่งบริเวณภาคเหนือ ภาคตะวันออก และภาคใต้

ฝุ่นละอองขนาดเล็ก เนื่องจากขณะนี้ประเทศไทยอยู่ในช่วงฤดูฝน ดังนั้นการเกิดหรือการสะสมของฝุ่นละออง หมอกควัน ไม่มีหรือมีน้อยในช่วงฤดูฝน

พยากรณ์อากาศสำหรับประเทศไทยตั้งแต่เวลา ๐๖:๐๐ วันนี้ ถึง ๐๖:๐๐ วันพรุ่งนี้.

ภาคเหนือ เมฆเป็นส่วนมาก กับมีฝนฟ้าคะนอง ร้อยละ ๖๐ ของพื้นที่ และมีฝนตกหนักบางแห่ง บริเวณจังหวัดแม่ฮ่องสอน เชียงใหม่ เชียงราย ลำพูน ลำปาง พะเยา แพร่ น่าน ตาก กำแพงเพชร และสุโขทัย อุณหภูมิต่ำสุด ๒๕-๒๗ องศาเซลเซียส อุณหภูมิสูงสุด ๓๓-๓๕ องศาเซลเซียส ลมตะวันตกเฉียงใต้ ความเร็ว ๑๐-๒๐ กม./ชม.

ภาคตะวันออกเฉียงเหนือ เมฆเป็นส่วนมาก กับมีฝนฟ้าคะนอง ร้อยละ ๓๐ ของพื้นที่ ส่วนมากบริเวณจังหวัดเลย หนองบัวลำภู อุดรธานี หนองคาย บึงกาฬ ขอนแก่น ชัยภูมิ นครราชสีมา และบุรีรัมย์ อุณหภูมิต่ำสุด ๒๕-๒๗ องศาเซลเซียส อุณหภูมิสูงสุด ๓๔-๓๕ องศาเซลเซียส ลมตะวันตกเฉียงใต้ ความเร็ว ๑๐-๒๐ กม./ชม.

ภาคกลาง เมฆเป็นส่วนมาก กับมีฝนฟ้าคะนอง ร้อยละ ๔๐ ของพื้นที่ ส่วนมากบริเวณจังหวัดราชบุรี กาญจนบุรี สุพรรณบุรี อุทัยธานี นครปฐม และสมุทรสงคราม อุณหภูมิต่ำสุด ๒๕-๒๗ องศาเซลเซียส อุณหภูมิสูงสุด ๓๖-๓๘ องศาเซลเซียส ลมตะวันตกเฉียงใต้ ความเร็ว ๑๐-๒๕ กม./ชม.

ภาคตะวันออก เมฆเป็นส่วนมาก กับมีฝนฟ้าคะนอง ร้อยละ ๖๐ ของพื้นที่ และมีฝนตกหนักบางแห่ง บริเวณจังหวัดชลบุรี ระยอง จันทบุรี และตราด อุณหภูมิต่ำสุด ๒๔-๒๗ องศาเซลเซียส อุณหภูมิสูงสุด ๓๑-๓๕ องศาเซลเซียส ลมตะวันตกเฉียงใต้ ความเร็ว ๑๕-๓๐ กม./ชม. ทะเลมีคลื่นสูงประมาณ ๑ เมตร บริเวณที่มีฝนฟ้าคะนองคลื่นสูง ๑-๒ เมตร

ภาคใต้ (ฝั่งตะวันออก) เมฆเป็นส่วนมาก กับมีฝนฟ้าคะนอง ร้อยละ ๓๐ ของพื้นที่ ส่วนมากบริเวณจังหวัดสุราษฎร์ธานี นครศรีธรรมราช พัทลุง และสงขลา อุณหภูมิต่ำสุด ๒๓-๒๗ องศาเซลเซียส อุณหภูมิสูงสุด ๓๓-๓๕ องศาเซลเซียส ลมตะวันตกเฉียงใต้ ความเร็ว ๑๕-๓๐ กม./ชม. ทะเลมีคลื่นสูงประมาณ ๑ เมตร บริเวณที่มีฝนฟ้าคะนองคลื่นสูง ๑-๒ เมตร

ภาคใต้ (ฝั่งตะวันตก) เมฆเป็นส่วนมาก กับมีฝนฟ้าคะนอง ร้อยละ ๔๐ ของพื้นที่ และมีฝนตกหนักบางแห่ง บริเวณจังหวัดภูเก็ต กระบี่ ตรัง และสตูล อุณหภูมิต่ำสุด ๒๔-๒๕ องศาเซลเซียส อุณหภูมิสูงสุด ๓๑-๓๔ องศาเซลเซียส ลมตะวันตกเฉียงใต้ ความเร็ว ๑๕-๓๐ กม./ชม. ทะเลมีคลื่นสูงประมาณ ๑ เมตร บริเวณที่มีฝนฟ้าคะนองคลื่นสูง ๑-๒ เมตร

กรุงเทพมหานครและปริมณฑล เมฆเป็นส่วนมาก กับมีฝนฟ้าคะนอง ร้อยละ ๔๐ ของพื้นที่ อุณหภูมิต่ำสุด ๒๕-๒๘ องศาเซลเซียส อุณหภูมิสูงสุด ๓๒-๓๖ องศาเซลเซียส ลมตะวันตกเฉียงใต้ ความเร็ว ๑๐-๒๕ กม./ชม.

น้ำป่าถล่มเชียงใหม่อีกระลอก จนท.เร่งระดมช่วยเหลือชาวบ้าน

วันที่ ๘ ก.ค.๖๓ ในพื้นที่ จ.เชียงใหม่ ได้เกิดฝนตกหนักตลอดทั้งคืนทำให้มวลน้ำจากลำห้วยที่อยู่ตามภูเขา ได้ไหลลงตลิ่งบนพื้นถนน และเข้าท่วมบ้านเรือนประชาชนและพื้นที่ทำกิน และตามเส้นทาง ๑๑๘ ถนนสายเชียงใหม่-เชียงราย กม. ที่ ๓๑,๓๒ บ้านแม่หวาน อ.ดอยสะเก็ด จ.เชียงใหม่ จุดทางที่ทาทางเบี่ยง ถนนไม่ขาดแต่รถวิ่งผ่านไม่ได้ ตอนนี้อยู่ทางตำรวจได้ตั้งจุดตรวจประชาชนสัมพันธ์แยกแม่กวาง เพื่อหลีกเลี่ยงเส้นทางดังกล่าวด้วย เจ้าหน้าที่ได้ระดมเครื่องจักรและเข้าช่วยเหลือชาวบ้านที่ถูกน้ำป่าไหลหลากท่วม ทั้งนี้เส้นทางสร้างใหม่ได้ก่อสร้างมาเป็นระยะเวลาที่นานผิดปกติ กันมาตลอดบอกว่าไม่แล้วเสร็จสักที ฝนตกมา น้ำป่าไหลหลาก น้ำไม่ไหลผ่าน แต่ไหลผ่านน้อย ผู้คนเดินทางไปมา เชียงราย-เชียงใหม่ พบเห็นเจอสภาพต่างเข้ามาแสดงความคิดเห็น วิพากษ์วิจารณ์กันเป็นจำนวนมาก พร้อมกับตั้งคำถามว่าทำไมถนนสายนี้ถึงก่อสร้างไม่เสร็จเสียที ทั้งที่มีการดำเนินการก่อสร้างมาแล้วตั้งแต่ปี ๒๕๖๐ จนขณะนี้ยังมีสภาพเป็นทางลูกรัง ฝุ่นตลบ หรือบางครั้งฝนตกหนักก็กลายเป็นดินโคลน ถนนขาด ท่วมไรสวน ชาวบ้าน และที่อยู่อาศัย มา ตลอด และสร้างความลำบากให้กับผู้สัญจร ซึ่งหากผ่านถนนเส้นนี้บริเวณดังกล่าวก็จะมีจราจรติดขัด รวมไปถึงการเกิดอุบัติเหตุบ่อยครั้ง

ต่อมาน้ำป่าที่ไหลท่วมได้ลดระดับลง ทำให้รถยนต์ สามารถผ่านได้แล้วท่ามกลางดินโคลน โดยมีเจ้าหน้าที่ตำรวจ และอาสา.อำนวยความสะดวกให้ผู้สัญจรไปมาแล้ว

