



รายงานการเฝ้าระวังติดตามสถานการณ์น้ำ ๒๔ ชั่วโมง

ศูนย์ป้องกันวิกฤติน้ำ กรมทรัพยากรน้ำ กระทรวงทรัพยากรธรรมชาติและสิ่งแวดล้อม
โทรศัพท์ ๐ ๒๒๔๘ ๖๖๓๑ โทรสาร ๐ ๒๒๔๘ ๖๖๒๙ <http://www.dwr.go.th>

รายงานฉบับที่ ๖๖๙/๒๕๕๙

เวลา ๑๕.๐๐ น.

วันที่ ๖ ธันวาคม ๒๕๕๙

เรื่อง รายงานการเฝ้าระวังติดตามสถานการณ์น้ำ ๒๔ ชั่วโมง

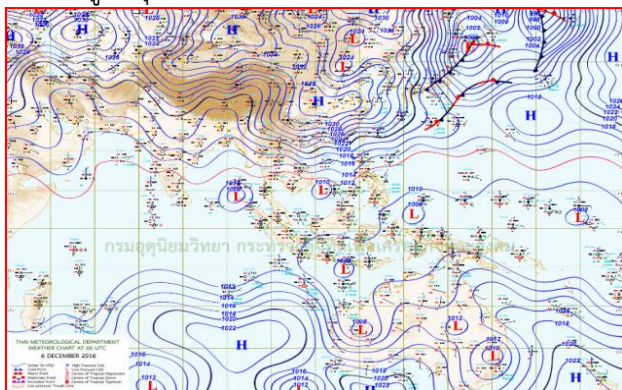
เรียน รมว.ทส. เลขานุการ รมว.ทส. ปกท.ทส. รอง ปกท.ทส. อทท. รอง อทท. และหน่วยงานที่เกี่ยวข้อง

กรมทรัพยากรน้ำขอรายงานการเฝ้าระวังและติดตามสถานการณ์น้ำ ประจำวันที่ ๖ ธันวาคม ๒๕๕๙ ดังนี้

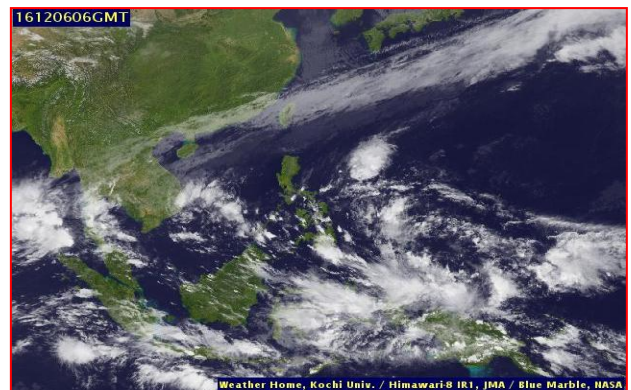
๑. สภาพอากาศ ณ เวลา ๑๒.๐๐ น. (ที่มา: กรมอุตุนิยมวิทยา)

พยากรณ์อากาศ ๒๔ ชั่วโมงข้างหน้า ภาคใต้มีฝนตกหนักถึงหนักมากบางแห่งบริเวณจังหวัดประจวบคีรีขันธ์ ชุมพร สุราษฎร์ธานี นครศรีธรรมราช ระนอง พังงา และภูเก็ต ขอให้ประชาชนในบริเวณดังกล่าวระมัดระวังอันตรายจากฝนตกหนักถึงหนักมากและฝนที่ตกสะสม ซึ่งจะทำให้เกิดน้ำท่วมฉับพลันและน้ำป่าไหลหลาก สำหรับคลื่นลมบริเวณอ่าวไทยและทะเลอันดามันมีกำลังแรง โดยมีคลื่นสูง ๒-๓ เมตร ขอให้ชาวเรือควรเดินเรือด้วยความระมัดระวัง เรือเล็กควรงดออกจากฝั่งต่อไปอีกหนึ่งวัน และประชาชนบริเวณชายฝั่งในภาคใต้ฝั่งตะวันออกระมัดระวังอันตรายจากคลื่นซัดฝั่งไว้ด้วย

สำหรับประเทศไทยตอนบนมีอากาศเย็นถึงหนาว โดยกรุงเทพมหานครและปริมณฑล ยังคงมีอากาศเย็นในตอนเช้า ขอให้ประชาชนดูแลสุขภาพเนื่องจากอากาศที่เปลี่ยนแปลงในระยะนี้

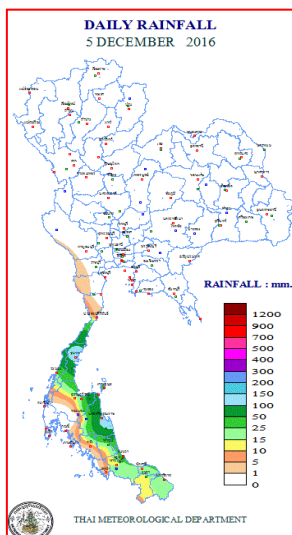


แผนที่อากาศ วันที่ ๖ ธ.ค. ๒๕๕๙ เวลา ๐๗.๐๐ น.



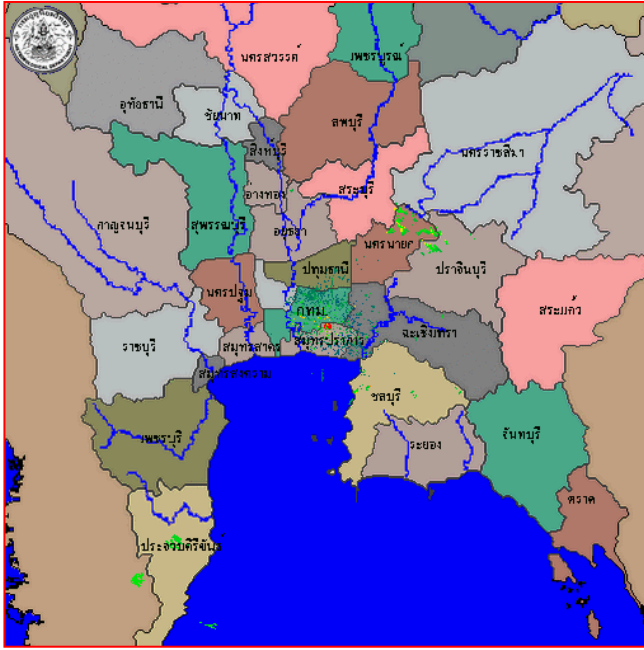
ภาพถ่ายจากดาวเทียม วันที่ ๖ ธ.ค. ๒๕๕๙ เวลา ๑๓.๐๐ น.

๒. ปริมาณฝนสะสม ณ เวลา ๐๗.๐๐ น. (เมื่อวาน) - ๐๗.๐๐ น. (วันนี้) (ที่มา: กรมอุตุนิยมวิทยา)

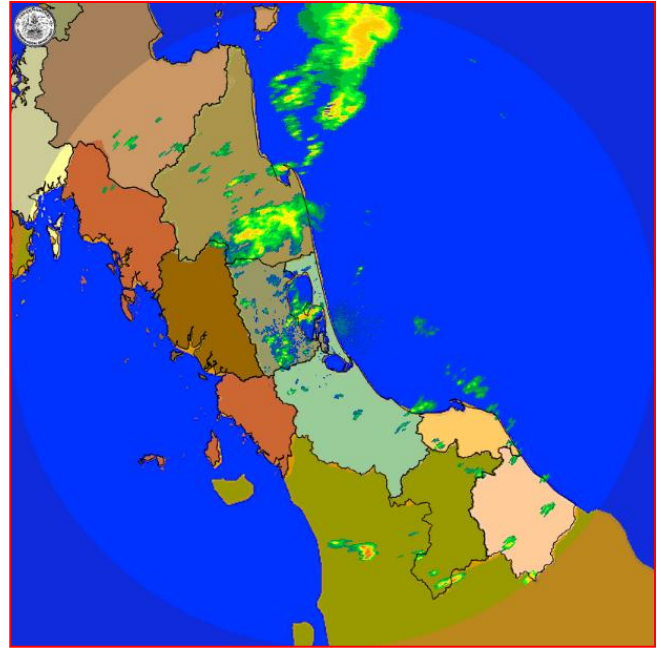


จุดตรวจวัด	ปริมาณฝน (มม.)
จ.นครศรีธรรมราช (สภข.)	๑๔๒.๒
จ.นครศรีธรรมราช	๑๐๔.๖
จ.ชุมพร (สวี สภข.)	๘๘.๐
จ.สุราษฎร์ธานี (สภข.)	๗๖.๐
จ.สงขลา (สะเดา)	๒๙.๕
จ.นราธิวาส	๒๕.๒
จ.ระนอง	๒๒.๖

๓. เรดาร์ตรวจอากาศ ณ วันที่ ๖ ธันวาคม ๒๕๕๙ (ที่มา: กรมอุตุนิยมวิทยา)



สถานีสุวรรณภูมิ เวลา ๑๔.๓๐ น.



สถานีสงขลา เวลา ๑๔.๓๐ น.

จากเรดาร์ตรวจอากาศ จะพบว่ามียกุ่มเมฆฝนกระจายบริเวณภาคกลาง ภาคตะวันออก และภาคใต้

๔. สถานการณ์น้ำในอ่างเก็บน้ำขนาดใหญ่ ณ วันที่ ๖ ธันวาคม ๒๕๕๙ (ที่มา: กรมชลประทาน)

สภาพน้ำในอ่างเก็บน้ำขนาดใหญ่ ปริมาณน้ำในอ่างฯ ๕๐,๕๓๓ ล้าน ลบ.ม. คิดเป็นร้อยละ ๗๑ (ปริมาณน้ำใช้การได้ ๒๗,๐๐๖ ล้าน ลบ.ม. คิดเป็นร้อยละ ๕๓) ปริมาณน้ำในอ่างฯ เทียบกับปี ๒๕๕๘ (๔๐,๖๖๒ ล้าน ลบ.ม. คิดเป็นร้อยละ ๕๗) มากกว่าปี ๒๕๕๘ จำนวน ๙,๘๗๑ ล้าน ลบ.ม. ปริมาณน้ำไหลลงอ่างฯ จำนวน ๔๐.๘๐ ล้าน ลบ.ม. ปริมาณน้ำระบายจำนวน ๕๐.๒๖ ล้าน ลบ.ม. สามารถรับน้ำได้อีก ๒๐,๒๒๔ ล้าน ลบ.ม.

อ่างเก็บน้ำ	ปริมาณน้ำในอ่าง		ปริมาณน้ำใช้การได้		ปริมาณน้ำไหลลงอ่าง		ปริมาณน้ำระบาย		ปริมาณน้ำรับได้อีก (ล้าน ม. ^๓) (ความจุที่ รนส.- ปริมาณน้ำปัจจุบัน)
	ปริมาณ (ล้าน ม. ^๓)	% น้ำเก็บกัก	ปริมาณ (ล้าน ม. ^๓)	% น้ำใช้การ	วันนี้ (ล้าน ม. ^๓)	เมื่อวาน (ล้าน ม. ^๓)	วันนี้ (ล้าน ม. ^๓)	เมื่อวาน (ล้าน ม. ^๓)	
๑.ภูมิพล	๗,๒๒๔	๕๔	๓,๔๒๔	๓๕	๑.๖๙	๓.๖๘	๗.๐๐	๗.๐๐	๖,๒๓๘
๒.สิริกิติ์	๗,๗๐๖	๘๑	๔,๘๕๖	๗๓	๓.๘๓	๓.๗๙	๑๐.๐๘	๑๐.๐๕	๒,๙๓๔
๓.จุฬารัตน์	๑๕๙	๙๗	๑๒๒	๙๖	๐.๑๔	๐.๑๗	๐.๐๐	๐.๒๖	๔๘
๔.อุบลรัตน์	๒,๓๖๘	๙๗	๑,๗๘๗	๙๗	๐.๐๐	๒.๘๘	๙.๔๖	๙.๑๑	๖๓
๕.ลำปาว	๑,๑๔๑	๕๘	๑,๐๔๑	๕๕	๑.๑๑	๐.๐๐	๑.๑๕	๑.๑๒	๑,๓๐๙
๖.สิรินธร	๑,๖๕๒	๘๔	๘๒๑	๗๒	๐.๘๒	๐.๘๒	๐.๐๐	๐.๐๐	๓๑๔
๗.ป่าสักชลสิทธิ์	๙๕๓	๙๙	๙๕๐	๙๙	๒.๓๖	๒.๓๖	๑.๗๘	๑.๗๘	๗
๘.ศรีนครินทร์	๑๓,๖๔๙	๗๗	๓,๓๘๔	๔๕	๖.๓๗	๕.๔๙	๕.๑๑	๕.๙๓	๕,๒๐๑
๙.วชิราลงกรณ	๕,๘๑๐	๖๖	๒,๗๙๘	๔๘	๕.๗๗	๓.๗๐	๕.๐๔	๖.๐๐	๕,๑๙๐
๑๐.ขุนด่านปราการชล	๒๒๐	๙๘	๒๑๕	๙๘	๐.๐๑	๐.๑๓	๐.๒๗	๐.๔๐	๖
๑๑.รัชชประภา	๔,๙๐๘	๘๗	๓,๕๕๗	๘๓	๘.๗๗	๗.๐๙	๐.๐๐	๐.๕๙	๑,๗๑๒
๑๒.บางบาล	๔๖๐	๓๒	๑๖๔	๑๖	๕.๔๙	๕.๕๗	๐.๔๔	๑.๑๑	๑,๒๑๔

๕. สถานการณ์น้ำในประเทศ ณ วันที่ ๒ - ๖ ธันวาคม ๒๕๕๙ (ที่มา: กรมชลประทาน)

สถานี	แม่น้ำ	อำเภอ	จังหวัด	ระดับ ตลิ่ง (ม. รทก.)	ระดับน้ำ (ม.รทก.)					แนวโน้ม
					ศุกร์	เสาร์	อาทิตย์	จันทร์	อังคาร	
					๒ ธ.ค.	๓ ธ.ค.	๔ ธ.ค.	๕ ธ.ค.	๖ ธ.ค.	
P.๑	ปิง	เมือง	เชียงใหม่	๓.๗๐	๑.๓๔	๑.๒๖	๑.๒๖	๑.๒๗	๑.๒๗	ทรงตัว
W.๑C	วัง	เมือง	ลำปาง	๕.๒๐	๐.๑๒	๐.๐๘	๐.๐๒	-๐.๐๕	-๐.๑๙	ลดลง
Y.๔	ยม	เมือง	สุโขทัย	๗.๔๕	๓.๑๘	๓.๒๘	๓.๓๗	๓.๕๔	๓.๔๖	เพิ่มขึ้น
N.๗A	น่าน	เมือง	พิจิตร	๑๐.๗๘	๑.๖๓	๑.๖๗	๑.๖๖	๑.๙๒	๒.๐๗	เพิ่มขึ้น
C.๑๓	เจ้าพระยา	สรรพยา	ชัยนาท	๑๖.๓๔	๑๕.๔๓	๑๕.๒๙	๑๕.๑๗	๑๕.๐๐	๑๔.๘๒	ลดลง
M.๖A	มูล	สตึก	บุรีรัมย์	๖.๐๐	๔.๗๔	๔.๕๒	๔.๓๐	๔.๑๑	๓.๙๗	ลดลง
M.๗	มูล	เมือง	อุบลราชธานี	๗.๐๐	๓.๙๓	๓.๙๑	๓.๖๘	๓.๕๖	๓.๓๖	ลดลง
M.๑๙๑	ลำตะคอง	เมือง	นครราชสีมา	๓.๐๐	๐.๙๒	๐.๙๒	๐.๖๘	๐.๕๔	๐.๔๐	ลดลง
M.๑๕๙	ลำชี	จอมพระ	สุรินทร์	๑๑.๓๐	๓.๕๐	๓.๓๕	๓.๐๑	๒.๗๖	๒.๖๐	ลดลง
M.๙๕	ลำเสียวใหญ่	สุวรรณภูมิ	ร้อยเอ็ด	๓.๒๐	๒.๕๐	๒.๕๐	๒.๕๐	๒.๕๐	๒.๕๒	เพิ่มขึ้น
X.๖๔	คลองท่าแซะ	ท่าแซะ	ชุมพร	๑๗.๑๓	๘.๕๐	๘.๐๐	๘.๖๔	๑๐.๒๐	๑๓.๔๔	เพิ่มขึ้น
X.๑๔๙	คลองกลาย	นบพิตำ	นครศรีธรรมราช	๓๓.๙๖	๒๙.๕๖	๓๐.๙๐	๓๐.๕๕	๓๐.๓๐	๓๐.๙๐	เพิ่มขึ้น
X.๒๗๔	แม่น้ำโก-ลก	แว้ง	นราธิวาส	๒๒.๔๐	๒๐.๔๗	๑๙.๙๒	๑๙.๓๘	๑๙.๑๐	๑๙.๒๔	เพิ่มขึ้น
X.๓๗A	แม่น้ำตาปี	พระแสง	สุราษฎร์ธานี	๑๐.๗๖	๗.๔๘	๘.๕๕	๙.๗๔	๑๐.๒๙	๑๐.๗๒	เพิ่มขึ้น

*** ยังไม่ได้รับรายงาน

๖. สถานการณ์น้ำในพื้นที่ลุ่มน้ำโขง ณ วันที่ ๕ ธันวาคม ๒๕๕๙ (ที่มา: MRC: Mekong River Commission)

สถานี	ระดับตลิ่ง(เมตร)	ระดับน้ำ (เมตร)	ต่ำกว่าระดับตลิ่ง (เมตร)	แนวโน้ม
อ.เชียงแสน จ.เชียงราย	๑๒.๘๐	๒.๕๖	๑๐.๒๔	ลดลง
อ.เชียงคาน จ.เลย	๑๖.๐๐	๖.๖๒	๙.๓๘	เพิ่มขึ้น
อ.เมือง จ.หนองคาย	๑๒.๒๐	๓.๗๐	๘.๕๐	ลดลง
อ.เมือง จ.นครพนม	๑๒.๕๐	๒.๙๒	๙.๕๘	เพิ่มขึ้น
อ.เมือง จ.มุกดาหาร	๑๒.๐๐	๒.๙๘	๙.๐๒	เพิ่มขึ้น
อ.โขงเจียม จ.อุบลราชธานี	๑๔.๕๐	๓.๗๐	๑๐.๘๐	เพิ่มขึ้น

๖. สถานการณ์เตือนภัย Early Warning ณ วันที่ ๖ ธันวาคม ๒๕๕๙ (ที่มา: สำนักวิจัย พัฒนาและอุทกวิทยา กรมทรัพยากรน้ำ)

[เวลา ๐๘.๐๐ น. - ๑๕.๐๐ น. (วันนี้)]

การแจ้งเตือน	สถานี	การแจ้งเตือน
เตือนสีแดง (อพยพ)	-	-
เตือนสีเหลือง (เตือนภัย)	-	-
เตือนสีเขียว (เฝ้าระวัง)	-	-

*ได้รับข้อมูลจากทาง Social Media โดยโปรแกรม Line ศูนย์อุทกภัย ทน.

๗. สถานการณ์ธรณีพิบัติ ณ วันที่ ๖ ธันวาคม ๒๕๕๙ (ที่มา : กรมทรัพยากรธรณี)

ประกาศเฝ้าระวังดินถล่มและน้ำป่าไหลหลากในพื้นที่เสี่ยงภัยโดยเฉพาะในพื้นที่จังหวัดชุมพร นครศรีธรรมราช ระนอง พังงา ภูเก็ต กระบี่ พัทลุง ตรัง สตูล สงขลา ยะลา นราธิวาส ปัตตานี และสุราษฎร์ธานี

๘. เหตุการณ์วิกฤตน้ำปัจจุบัน ณ วันที่ ๖ ธันวาคม ๒๕๕๙ [เวลา ๐๘.๐๐ น. - ๑๕.๐๐ น. (วันนี้)]

จ.นครศรีธรรมราช ที่บริเวณคลองกลาย ช่วง ต.นิตำ อ.นบพิตำ น้ำป่าจากเทือกเขาหลวง ได้ทะลักหลากลงมาในคลองกลายอย่างต่อเนื่อง จนระดับน้ำในลำคลองสูงกว่า ๕ เมตร และยิ่งหลากอย่างต่อเนื่อง ซึ่งเกิดจากปริมาณน้ำฝนสะสมบนเทือกเขาหลวง เป็นจำนวนมาก โดยพื้นที่ปลายน้ำของลำคลองสายนี้ คือ อ.ท่าศาลา ซึ่งจะทำให้ระดับน้ำสูงขึ้นจนเข้าสู่ในชั้นวิกฤต เช่นเดียวกับในพื้นที่ลำคลองบ้านท่าหน อ.สิชล จ.นครศรีธรรมราช น้ำป่ายังคงไหลหลากอย่างต่อเนื่องเช่นเดียวกัน จนสร้างความเสียหายให้พื้นที่เป็นวงกว้าง น.ส.จันทิมา ศรีนุรัตน์ นายกองค์การบริหารส่วนตำบลกรุงชิง ระบุว่า น้ำป่าได้หลากอย่างมาก สร้างความเสียหายทำให้ถนนขาดหลายจุด ในขณะนี้อยู่ระหว่างติดตามช่วยเหลือประชาชนในพื้นที่ และได้แจ้งเตือนพื้นที่เสี่ยงในการอพยพ เนื่องจากปริมาณฝนมีเป็นจำนวนมากอาจเกิดการถล่มของภูเขาได้ตลอดเวลา

จ.ชุมพร ฝนตกหนักต่อเนื่องมานาน ๓ วัน ส่งผลให้น้ำป่าไหลหลากจากเทือกเขากระบุรีและเทือกเขาตะนาวศรี ชายแดนไทย-พม่า ด้านอำเภอเมือง กับอำเภอท่าแซะ จ.ชุมพร เกิดน้ำป่าไหลหลากเข้าท่วมบ้านเรือนราษฎร ถนนหลายสายถูกตัดขาด พื้นที่การเกษตรเสียหายอย่างหนัก โดยเฉพาะถนนเอเชีย ๔๑ ช่วงหลักกิโลเมตรที่ ๑ จากหน้าการไฟฟ้าชุมพร ตำบลขุนกระหิง อ.เมืองชุมพร น้ำไหลผ่านท่วมขังสูงกว่า ๓๐-๔๐ เซนติเมตร เป็นระยะทางยาวกว่า ๑ กิโลเมตร รถเล็กไม่สามารถผ่านได้ ต้องไปใช้เส้นทางเบี่ยงตามจุดต่างๆ ทำให้รถติดยาวเหยียดยาวหลายกิโลเมตร ถนนสายเมืองชุมพรซึ่งเป็นถนนหลักเข้าตัวเมืองชุมพร จากสี่แยกปฐมพรระยะทาง ๘ กิโลเมตร มีน้ำท่วมขังเป็นช่วงๆ และไหลเข้าท่วมอาคารพาณิชย์ ร้านค้าริมถนนเสียหายหลายหลัง โรงเรียนประจำจังหวัดทั้งระดับอุดมศึกษา มัธยมศึกษาและระดับอนุบาลในเขตเทศบาลเมืองชุมพร ประกาศปิดสอนทั้งหมด นายชัยสิทธิ์ พานิชย์พงศ์ รองผู้ว่าราชการจังหวัดชุมพร ได้รับรายงานความเสียหายเบื้องต้นต่อศูนย์อำนวยการป้องกันและบรรเทาสาธารณภัย ว่า จังหวัดชุมพร ได้รับผลกระทบจากอุทกภัยแล้ว ๖ อำเภอ ได้แก่ อำเภอเมืองชุมพร อำเภอปะทิว อำเภอท่าแซะ อำเภอสวี อำเภอทุ่งตะโก อำเภอหลังสวน รวม ๓๘ ตำบล ๑๑๑ หมู่บ้าน ราษฎรได้รับความเดือดร้อน ๕,๘๒๗ คน วัด ๒ แห่ง พระสงฆ์ ๒๕ รูป ที่พักอาศัยเสียหาย ๑๐๔ หลัง ถนนเสียหาย ๗๓ สาย ส่วนมูลค่าความเสียหายยังอยู่ระหว่างการสำรวจ

๙. สถานการณ์อุทกภัย ณ วันที่ ๖ ธันวาคม ๒๕๕๙ (ที่มา : กรมป้องกันและบรรเทาสาธารณภัย)

สถานการณ์อุทกภัย วาตภัย และน้ำป่าไหลหลาก ตั้งแต่วันที่ ๑ ธ.ค. ๕๙ - ปัจจุบัน ๑๑ จังหวัด ๘๘ อำเภอ ๕๕๙ ตำบล ๓,๗๗๓ หมู่บ้าน ๒๑๒,๓๙๒ ครัวเรือน ๕๘๒,๓๔๓ คน (ชุมพร สุราษฎร์ธานี นครศรีธรรมราช กระบี่ ตรัง พัทลุง สงขลา ยะลา ปัตตานี นราธิวาส ระนอง) เสียชีวิต ๑๔ ราย (สุราษฎร์ธานี ๓ ราย นครศรีธรรมราช ๕ ราย สงขลา ๒ ราย พัทลุง ๒ ราย ปัตตานี ๒ ราย) สูญหาย ๑ ราย (สุราษฎร์ธานี) บาดเจ็บ ๓ ราย (สุราษฎร์ธานี ๒ ราย สงขลา ๑ ราย) **ปัจจุบันยังคงมีสถานการณ์ในพื้นที่ ๘ จังหวัด ๘๓ อำเภอ ๕๕๒ ตำบล ๓,๗๕๔ หมู่บ้าน สถานการณ์คลี่คลายแล้ว ๓ จังหวัด(กระบี่ ยะลา นราธิวาส)**

๑๐. การคาดหมายลักษณะอากาศ ๗ วันข้างหน้า (ระหว่างวันที่ ๖ - ๑๒ ธันวาคม ๒๕๕๙)

ในช่วงวันที่ ๗-๑๒ ธ.ค.บริเวณภาคเหนือและภาคตะวันออกเฉียงเหนือจะมีอากาศหนาวเย็นได้อีก ส่วนภาคกลางและภาคตะวันออกมีอากาศเย็น อุณหภูมิลดลงอีก ๒-๓ องศาเซลเซียส สำหรับภาคใต้ตอนล่างยังคงมีฝนตกต่อเนื่องตลอดช่วง กับมีฝนตกหนักบางแห่ง ส่วนคลื่นลมในบริเวณอ่าวไทยมีกำลังปานกลาง โดยมีคลื่นสูงประมาณ ๒ เมตร

ข้อควรระวัง ในช่วงวันที่ ๗-๑๒ ธ.ค. ประชาชนบริเวณประเทศไทยตอนบนรักษาสุขภาพเนื่องจากสภาพอากาศที่หนาวเย็นลงและระมัดระวังการสัญจรบริเวณที่มีหมอกหนาไว้ด้วย ส่วนภาคใต้ตอนล่างประชาชนระวังอันตรายจากฝนตกหนักบางแห่ง สำหรับชาวเรือบริเวณอ่าวไทยควรเดินเรือด้วยความระมัดระวัง ตลอดสัปดาห์

จึงเรียนมาเพื่อโปรดทราบ

นายวรศาสตร์ อภัยพงษ์
อธิบดีกรมทรัพยากรน้ำ